



Lolland Forsyning

# LOLLAND ENERGI HOLDING A/S

STAVANGERVEJ 13, 4900 NAKSKOV

CVR.NR: 28654200

20  
24

# ÅRSRAPPORT

GODKENDT PÅ SELSKABETS ORDINÆRE GENERALFORSAMLING  
15. MAJ 2025

DIRIGENT:

.....  
BIRGITTA ANDERSEN



**Indhold**

<b>Ledelsespåtegning</b>	<b>2</b>
<b>Den uafhængige revisors revisionspåtegning</b>	<b>3</b>
<b>Ledelsesberetning</b>	<b>5</b>
Oplysninger om selskabet	5
<b>Koncern- og årsregnskab 1. januar - 31. december</b>	<b>11</b>
Resultatopgørelse	11
Balance	12
Egenkapitalopgørelse	14
Pengestrømsopgørelse	15
Noter	16

## Ledelsespåtegning

Bestyrelse og direktion har dags dato behandlet og godkendt årsrapporten for Lolland Energi Holding A/S for regnskabsåret 1. januar - 31. december 2024.

Årsrapporten aflægges i overensstemmelse med årsregnskabsloven.

Det er vores opfattelse, at koncernregnskabet og årsregnskabet giver et retvisende billede af koncernens og selskabets aktiver, passiver og finansielle stilling pr. 31. december 2024 samt af resultatet af koncernens og selskabets aktiviteter samt af koncernens pengestrømme for regnskabsåret 1. januar - 31. december 2024.

Det er endvidere vores opfattelse, at ledelsesberetningen indeholder en retvisende redegørelse for de forhold, beretningen omhandler.

Årsrapporten indstilles til generalforsamlingens godkendelse.

Nakskov, den 6. maj 2025

Direktion:

.....  
Anders B. Møller-Hansen  
adm. direktør

Bestyrelse:

.....  
Muj Berisha  
formand

.....  
Vagn Holse Pedersen  
næstformand

.....  
Knud Bram Knudsen

.....  
Holger Schou Rasmussen

.....  
Lars Christiansen

.....  
Leonie Bøgelund Bødker  
medarbejderrepræsentant

.....  
Thor Larsen  
medarbejderrepræsentant

.....  
Zoran Maric  
medarbejderrepræsentant

## Den uafhængige revisors revisionspåtegning

### Til kapitalejeren i Lolland Energi Holding A/S

#### Konklusion

Vi har revideret koncernregnskabet og årsregnskabet for Lolland Energi Holding A/S for regnskabsåret 1. januar - 31. december 2024, der omfatter resultatopgørelse, balance, egenkapitalopgørelse og noter, herunder anvendt regnskabspraksis for såvel koncernen som selskabet, samt pengestrømsopgørelse for koncernen. Koncernregnskabet og årsregnskabet udarbejdes efter årsregnskabsloven.

Det er vores opfattelse, at koncernregnskabet og årsregnskabet giver et retvisende billede af koncernens og selskabets aktiver, passiver og finansielle stilling pr. 31. december 2024 samt af resultatet af koncernens og selskabets aktiviteter og koncernens pengestrømme for regnskabsåret 1. januar - 31. december 2024 i overensstemmelse med årsregnskabsloven.

#### Grundlag for konklusion

Vi har udført vores revision i overensstemmelse med internationale standarder om revision og de yderligere krav, der er gældende i Danmark. Vores ansvar ifølge disse standarder og krav er nærmere beskrevet i revisionspåtegningens afsnit "Revisors ansvar for revisionen af koncernregnskabet og årsregnskabet" (herefter benævnt "regnskaberne"). Det er vores opfattelse, at det opnåede revisionsbevis er tilstrækkeligt og egnet som grundlag for vores konklusion.

#### Uafhængighed

Vi er uafhængige af koncernen i overensstemmelse med International Ethics Standards Board for Accountants' internationale retningslinjer for revisors etiske adfærd (IESBA Code) og de yderligere etiske krav, der er gældende i Danmark, ligesom vi har opfyldt vores øvrige etiske forpligtelser i henhold til disse krav og IESBA Code.

#### Ledelsens ansvar for regnskaberne

Ledelsen har ansvaret for udarbejdelsen af et koncernregnskab og et årsregnskab, der giver et retvisende billede i overensstemmelse med årsregnskabsloven. Ledelsen har endvidere ansvaret for den interne kontrol, som ledelsen anser for nødvendig for at udarbejde regnskaberne uden væsentlig fejlinformation, uanset om denne skyldes besvigelser eller fejl.

Ved udarbejdelsen af regnskaberne er ledelsen ansvarlig for at vurdere koncernens og selskabets evne til at fortsætte driften; at oplyse om forhold vedrørende fortsat drift, hvor dette er relevant; samt at udarbejde regnskaberne på grundlag af regnskabsprincippet om fortsat drift, medmindre ledelsen enten har til hensigt at likvidere koncernen eller selskabet, indstille driften eller ikke har andet realistisk alternativ end at gøre dette.

#### Revisors ansvar for revisionen af regnskaberne

Vores mål er at opnå høj grad af sikkerhed for, om regnskaberne som helhed er uden væsentlig fejlinformation, uanset om denne skyldes besvigelser eller fejl, og at afgive en revisionspåtegning med en konklusion. Høj grad af sikkerhed er et højt niveau af sikkerhed, men er ikke en garanti for, at en revision, der udføres i overensstemmelse med internationale standarder om revision og de yderligere krav, der er gældende i Danmark, altid vil afdække væsentlig fejlinformation, når sådan findes. Fejlinformationer kan opstå som følge af besvigelser eller fejl og kan betragtes som væsentlige, hvis det med rimelighed kan forventes, at de enkeltvis eller samlet har indflydelse på de økonomiske beslutninger, som regnskabsbrugere træffer på grundlag af regnskaberne.

Som led i en revision, der udføres i overensstemmelse med internationale standarder om revision og de yderligere krav, der er gældende i Danmark, foretager vi faglige vurderinger og opretholder professionel skepsis under revisionen. Herudover:

- Identificerer og vurderer vi risikoen for væsentlig fejlinformation i regnskaberne, uanset om denne skyldes besvigelser eller fejl, udformer og udfører revisionshandlinger som reaktion på disse risici samt opnår revisionsbevis, der er tilstrækkeligt og egnet til at danne grundlag for vores konklusion. Risikoen for ikke at opdage væsentlig fejlinformation forårsaget af besvigelser er højere end ved væsentlig fejlinformation forårsaget af fejl, idet besvigelser kan omfatte sammensværgelser, dokumentfalsk, bevidste udeladelser, vildledning eller tilsidesættelse af intern kontrol.

## Den uafhængige revisors revisionspåtegning

- ▶ Opnår vi forståelse af den interne kontrol med relevans for revisionen for at kunne udforme revisionsbehandlinger, der er passende efter omstændighederne, men ikke for at kunne udtrykke en konklusion om effektiviteten af koncernens og selskabets interne kontrol.
- ▶ Tager vi stilling til, om den regnskabspraksis, som er anvendt af ledelsen, er passende, samt om de regnskabsmæssige skøn og tilknyttede oplysninger, som ledelsen har udarbejdet, er rimelige.
- ▶ Konkluderer vi, om ledelsens udarbejdelse af regnskaberne på grundlag af regnskabsprincippet om fortsat drift er passende, samt om der på grundlag af det opnåede revisionsbevis er væsentlig usikkerhed forbundet med begivenheder eller forhold, der kan skabe betydelig tvivl om koncernens og selskabets evne til at fortsætte driften. Hvis vi konkluderer, at der er en væsentlig usikkerhed, skal vi i vores revisionspåtegning gøre opmærksom på oplysninger herom i regnskaberne eller, hvis sådanne oplysninger ikke er tilstrækkelige, modificere vores konklusion. Vores konklusion er baseret på det revisionsbevis, der er opnået frem til datoen for vores revisionspåtegning. Fremtidige begivenheder eller forhold kan dog medføre, at koncernen og selskabet ikke længere kan fortsætte driften.
- ▶ Tager vi stilling til den samlede præsentation, struktur og indhold af regnskaberne, herunder noteoplysningerne, samt om regnskaberne afspejler de underliggende transaktioner og begivenheder på en sådan måde, at der gives et retvisende billede heraf.
- ▶ Planlægger og udfører vi koncernrevisionen for at opnå tilstrækkeligt og egnet revisionsbevis vedrørende de finansielle oplysninger for virksomhederne eller forretningsenhederne i koncernen som grundlag for at udforme en konklusion om koncernregnskabet. Vi er ansvarlige for at lede, føre tilsyn med og gennemgå det udførte revisionsarbejde til brug for koncernrevisionen. Vi er eneansvarlige for vores revisionskonklusion.

Vi kommunikerer med den øverste ledelse om bl.a. det planlagte omfang og den tidsmæssige placering af revisionen samt betydelige revisionsmæssige observationer, herunder eventuelle betydelige mangler i intern kontrol, som vi identificerer under revisionen.

### Udtalelse om ledelsesberetningen

Ledelsen er ansvarlig for ledelsesberetningen.

Vores konklusion om regnskaberne omfatter ikke ledelsesberetningen, og vi udtrykker ingen form for konklusion med sikkerhed om ledelsesberetningen.

I tilknytning til vores revision af regnskaberne er det vores ansvar at læse ledelsesberetningen og i den forbindelse overveje, om ledelsesberetningen er væsentligt inkonsistent med regnskaberne eller vores viden opnået ved revisionen eller på anden måde synes at indeholde væsentlig fejlinformation.

Vores ansvar er derudover at overveje, om ledelsesberetningen indeholder krævede oplysninger i henhold til årsregnskabsloven.

Baseret på det udførte arbejde er det vores opfattelse, at ledelsesberetningen er i overensstemmelse med regnskaberne og er udarbejdet i overensstemmelse med årsregnskabslovens krav. Vi har ikke fundet væsentlig fejlinformation i ledelsesberetningen.

København, den 6. maj 2025  
EY Godkendt Revisionspartnerselskab  
CVR-nr. 30 70 02 28

Michael N. C. Nielsen  
statsaut. revisor  
mne26738

Finn Thomassen  
statsaut. revisor  
mne33691

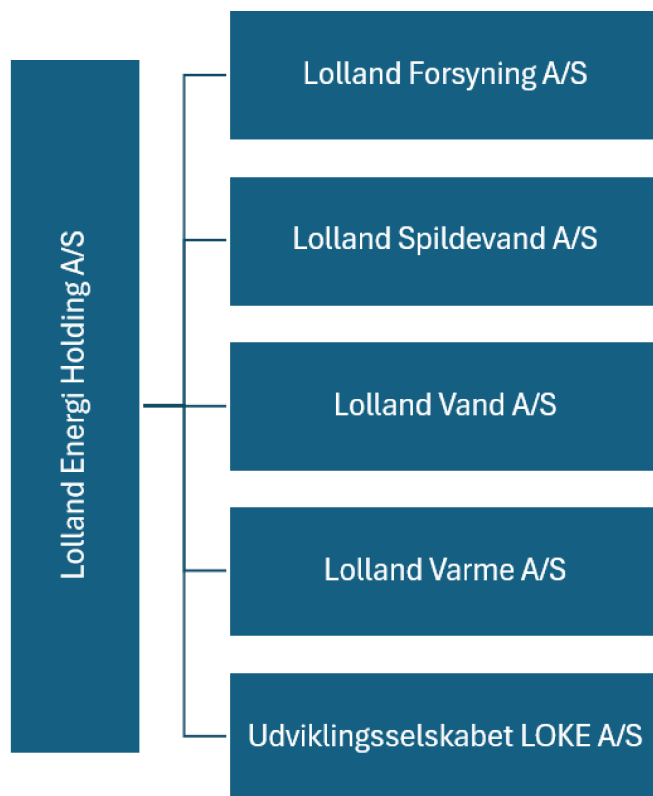
## Ledelsesberetning

### Oplysninger om selskabet

Navn	Lolland Energi Holding A/S
Adresse, postnr. by	Stavangervej 13, 4900 Nakskov
CVR-nr.	28 65 42 00
Stiftet	22. marts 2006
Hjemstedskommune	Lolland Kommune
Regnskabsår	1. januar - 31. december
Bestyrelse	Muj Berisha, formand Vagn Holse Pedersen, næstformand Knud Bram Knudsen Holger Schou Rasmussen Lars Christiansen Leonie Bøgelund Bødker, medarbejderrepræsentant Thor Larsen, medarbejderrepræsentant Zoran Maric, medarbejderrepræsentant
Direktion	Anders B. Møller-Hansen, adm. direktør
Revision	EY Godkendt Revisionspartnerselskab Dirch Passers Allé 36, Postboks 250, 2000 Frederiksberg

## Ledelsesberetning

## Koncernoversigt



## Ledelsesberetning

### Hoved- og nøgletal for koncernen

t.kr.	2024	2023	2022	2021	2020
<b>Hovedtal</b>					
Nettoomsætning	231.405	241.995	223.431	236.186	233.552
Bruttoresultat	144.523	156.549	145.370	159.636	154.265
Resultat af primær drift	30.214	45.041	33.515	40.783	38.975
Resultat før renter og skat (EBIT)	17.880	48.525	35.186	43.331	40.211
Resultat af finansielle poster	-10.123	-11.354	-20.416	-16.782	-19.526
Årets resultat	4.821	34.244	32.224	32.014	21.384
<b>Balancesum</b>					
Balancesum	2.049.224	2.115.157	2.099.439	2.080.792	2.088.563
Investeringer i materielle anlægsaktiver	105.454	97.569	104.796	81.405	72.682
Egenkapital	1.194.342	1.193.228	1.169.362	1.075.256	1.022.008
<b>Pengestrømme</b>					
Pengestrømme fra driftsaktivitet	78.206	119.733	111.945	110.696	113.049
Pengestrømme til investeringsaktivitet	-38.711	-97.569	-104.796	-81.405	-105.262
Pengestrømme fra finansieringsaktivitet	-72.665	-9.664	-28.339	-36.457	20.572
Pengestrøm i alt	-33.170	12.500	-21.190	-7.166	28.359
<b>Nøgletal</b>					
Overskudsgrad	7,7 %	20,1 %	15,7 %	18,5 %	17,6 %
Bruttomargin	62,5 %	64,7 %	65,1 %	67,6 %	66,1 %
Soliditetsgrad	58,3 %	56,4 %	55,7 %	51,7 %	48,9 %
Egenkapitalforrentning	0,4 %	2,9 %	2,9 %	3,1 %	2,1 %
<b>Gennemsnitligt antal heltidsbeskæftigede</b>					
Gennemsnitligt antal heltidsbeskæftigede	76	72	71	71	71

Der henvises til definitioner og begreber under anvendt regnskabspraksis.





## Ledelsesberetning

### Forventet udvikling

I 2025 forventes en øget kundetilslutning, hvilket vil medføre en stigning i salgsvolumen og en positiv indvirkning på nettoomsætningen. Nettoomsætningen estimeres at ligge mellem 235.000-240.000 t.kr., mens årets resultat forventes at være i intervallet 20.000-25.000 t.kr.

Samtidig forventes investeringsniveauet at falde i 2025, som følge af en intensiveret indsats og øget aktivitet inden for strategiske udviklingsprojekter i koncernen, i overensstemmelse med den strategi, der blev vedtaget i 2024 for perioden frem til og med 2027.

**Koncern- og årsregnskab 1. januar - 31. december**
**Resultatopgørelse**

Note	t.kr.	Koncern		Modervirksomhed	
		2024	2023	2024	2023
2	<b>Nettoomsætning</b>	231.405	241.995	215	215
	Andre driftsindtægter	3.224	3.730	0	0
	Omkostninger til råvarer og hjælpe materialer	-72.684	-70.738	0	0
	Andre eksterne omkostninger	-17.422	-18.438	-392	-419
	<b>Bruttoresultat</b>	144.523	156.549	-177	-204
3	Personaleomkostninger	-39.179	-33.091	-99	-92
4	Af- og nedskrivninger på immaterielle og materielle anlægsaktiver	-71.906	-74.687	0	0
5	Andre driftsomkostninger	-15.558	-246	-12.964	0
	<b>Resultat før finansielle poster</b>	17.880	48.525	-13.240	-296
	Indtægter af kapitalandele i tilknyttede virksomheder	0	0	16.461	34.509
6	Finansielle indtægter	8.006	5.843	1.722	53
7	Finansielle omkostninger	-18.129	-17.197	-180	-22
	<b>Resultat før skat</b>	7.757	37.171	4.763	34.244
8	Skat af årets resultat	-2.936	-2.927	58	0
	<b>Årets resultat</b>	4.821	34.244	4.821	34.244

**Koncern- og årsregnskab 1. januar - 31. december**
**Balance**

Note	t.kr.	Koncern		Modervirksomhed	
		2024	2023	2024	2023
		<b>AKTIVER</b>			
		<b>Anlægsaktiver</b>			
10	<b>Immaterielle anlægsaktiver</b>				
	Software	0	0	0	0
	Udviklingsprojekter under udførelse	1.788	0	1.788	0
		<u>1.788</u>	<u>0</u>	<u>1.788</u>	<u>0</u>
11	<b>Materielle anlægsaktiver</b>				
	Grunde og bygninger	99.365	99.978	0	0
	Produktions- og distributionsanlæg	1.778.652	1.817.237	0	0
	Andre anlæg, driftsmateriel og inventar	8.967	9.743	0	0
	Materielle anlægsaktiver under udførelse	14.340	31.980	0	0
		<u>1.901.324</u>	<u>1.958.938</u>	<u>0</u>	<u>0</u>
12	<b>Finansielle anlægsaktiver</b>				
	Kapitalandele i tilknyttede virksomheder	0	0	1.126.424	1.186.045
	Andre værdipapirer og kapitalandele	50	0	0	0
		<u>50</u>	<u>0</u>	<u>1.126.424</u>	<u>1.186.045</u>
	<b>Anlægsaktiver i alt</b>	<u>1.903.162</u>	<u>1.958.938</u>	<u>1.128.212</u>	<u>1.186.045</u>
	<b>Omsætningsaktiver</b>				
	<b>Varebeholdninger</b>				
	Råvarer og hjælpematerialer	6.107	8.353	0	0
		<u>6.107</u>	<u>8.353</u>	<u>0</u>	<u>0</u>
13	<b>Tilgodehavender</b>				
	Tilgodehavender fra salg og tjenesteydelser	21.920	35.341	0	0
	Tilgodehavender hos tilknyttede virksomheder	0	0	25.266	0
	Tilgodehavende selskabsskat	10.410	9.838	10.410	9.838
	Tilgodehavende sambeskatningsbidrag	0	0	0	5.646
14	Andre tilgodehavender	22.129	21.852	0	0
	Periodeafgrænsningsposter	333	0	310	99
15	Reguleringsmæssig underdækning	221	0	0	0
		<u>55.013</u>	<u>67.031</u>	<u>35.986</u>	<u>15.583</u>
	<b>Værdipapirer og kapitalandele</b>	<u>72.144</u>	<u>39.507</u>	<u>30.800</u>	<u>0</u>
	<b>Likvide beholdninger</b>	<u>12.798</u>	<u>41.328</u>	<u>9.143</u>	<u>1.927</u>
	<b>Omsætningsaktiver i alt</b>	<u>146.062</u>	<u>156.219</u>	<u>75.929</u>	<u>17.510</u>
	<b>AKTIVER I ALT</b>	<u>2.049.224</u>	<u>2.115.157</u>	<u>1.204.141</u>	<u>1.203.555</u>



**Koncern- og årsregnskab 1. januar - 31. december**
**Egenkapitalopgørelse**

		<b>Koncern</b>			
		<b>Aktiekapital</b>	<b>Reserve for sikrings-transaktioner</b>	<b>Overført resultat</b>	<b>I alt</b>
<b>Note</b>	<b>t.kr.</b>				
	Egenkapital 1. januar 2023	180.000	17.406	971.956	1.169.362
	Overført via resultatdisponering	0	0	34.244	34.244
	Regulering af sikringsinstrumenter til dagsværdi	0	-13.305	0	-13.305
	Skat af egenkapitaltransaktioner	0	2.927	0	2.927
	<b>Egenkapital 1. januar 2024</b>	<b>180.000</b>	<b>7.028</b>	<b>1.006.200</b>	<b>1.193.228</b>
	Afgang af egenkapital ved salg af virksomhed m.v.	0	71	-84	-13
	Overført via resultatdisponering	0	0	4.821	4.821
	Regulering af sikringsinstrumenter til dagsværdi	0	-4.739	0	-4.739
	Skat af egenkapitaltransaktioner	0	1.045	0	1.045
	<b>Egenkapital 31. december 2024</b>	<b>180.000</b>	<b>3.405</b>	<b>1.010.937</b>	<b>1.194.342</b>

		<b>Modervirksomhed</b>			
		<b>Aktiekapital</b>	<b>Reserve for nettoopskrivning efter den indre værdis metode</b>	<b>Overført resultat</b>	<b>I alt</b>
<b>Note</b>	<b>t.kr.</b>				
	Egenkapital 1. januar 2023	180.000	277.254	712.108	1.169.362
<b>9</b>	Overført via resultatdisponering	0	34.509	-265	34.244
	Værdiregulering af sikringstransaktioner	0	-10.378	0	-10.378
	<b>Egenkapital 1. januar 2024</b>	<b>180.000</b>	<b>301.385</b>	<b>711.843</b>	<b>1.193.228</b>
	Afgang af egenkapital ved salg af virksomhed m.v.	0	13.134	-13.134	0
<b>9</b>	Overført via resultatdisponering	0	16.461	-11.640	4.821
	Værdiregulering af sikringstransaktioner	0	-3.707	0	-3.707
	<b>Egenkapital 31. december 2024</b>	<b>180.000</b>	<b>327.273</b>	<b>687.069</b>	<b>1.194.342</b>

**Koncern- og årsregnskab 1. januar - 31. december**
**Pengestrømsopgørelse**

Note	t.kr.	Koncern	
		2024	2023
	Årets resultat	4.821	34.244
23	Reguleringer	101.509	97.548
	Pengestrømme fra primær drift før ændring i driftskapital	106.330	131.792
24	Ændring i driftskapital	-17.625	-705
	Pengestrømme fra primær drift	88.705	131.087
	Renteindbetalinger m.v.	8.066	5.843
	Renteudbetalinger m.v.	-18.565	-17.197
	<b>Pengestrømme fra driftsaktivitet</b>	<b>78.206</b>	<b>119.733</b>
	Køb af materielle anlægsaktiver	-105.454	-97.569
	Salg af virksomheder	66.743	0
	<b>Pengestrømme til investeringsaktivitet</b>	<b>-38.711</b>	<b>-97.569</b>
	Lånoptagelse i året	0	22.573
	Afdrag på langfristede gældsforpligtelser	-41.864	-38.108
	Køb og salg af obligationer	-30.801	5.871
	<b>Pengestrømme fra finansieringsaktivitet</b>	<b>-72.665</b>	<b>-9.664</b>
	<b>Årets pengestrøm</b>	<b>-33.170</b>	<b>12.500</b>
	Likvider 1. januar	40.273	27.773
25	<b>Likvider 31. december</b>	<b>7.103</b>	<b>40.273</b>

Pengestrømsopgørelsen kan ikke direkte udledes af koncernregnskabet's øvrige bestanddele.

## Koncern- og årsregnskab 1. januar - 31. december

### Noter

#### 1 Anvendt regnskabspraksis

Årsrapporten for Lolland Energi Holding A/S for 2024 er aflagt i overensstemmelse med årsregnskabslovens bestemmelser for mellemstore klasse C-virksomheder.

Årsregnskabet er aflagt efter samme regnskabspraksis som sidste år.

#### Undladelse af pengestrømsopgørelse

Med henvisning til årsregnskabslovens § 86, stk. 4, udarbejdes ikke pengestrømsopgørelse for modervirksomheden, da modervirksomhedens pengestrømme indgår i den samlede pengestrømsopgørelse for koncernen.

#### Præsentationsvaluta

Årsregnskabet er aflagt i danske kroner (t.kr.).

#### Koncernregnskabet

Koncernregnskabet omfatter moderselskabet Lolland Energi Holding A/S samt datterselskaber, hvori Lolland Energi Holding A/S direkte eller indirekte besidder mere end 50 % af stemmerettighederne eller på anden måde har bestemmende indflydelse.

Koncernregnskabet er udarbejdet som et sammendrag af modervirksomhedens og de enkelte dattervirksomheders regnskaber opgjort efter koncernens regnskabspraksis, elimineret for koncerninterne indtægter og omkostninger, interne mellemværender samt realiserede og ikke-realiserede fortjenester ved transaktioner mellem konsoliderede virksomheder.

I koncernregnskabet indregnes dattervirksomhedernes regnskabsposter 100 %

#### Afledte finansielle instrumenter

Afledte finansielle instrumenter indregnes første gang i balancen til kostpris og måles efterfølgende til dagsværdi. Positive og negative dagsværdier af afledte finansielle instrumenter klassificeres som andre tilgodehavender henholdsvis anden gæld.

Ændringer i dagsværdien af afledte finansielle instrumenter, der er klassificeret som og opfylder kriterierne for sikring af dagsværdien af et indregnet aktiv eller en indregnet forpligtelse, indregnes i resultatopgørelsen sammen med de ændringer i dagsværdien af de sikrede aktiver eller den sikrede forpligtelse.

Ændring i dagsværdien af afledte finansielle instrumenter, der er klassificeret som og opfylder betingelserne for sikring af fremtidige aktiver eller forpligtelser, indregnes i andre tilgodehavender eller anden gæld og i egenkapitalen. Resultater den fremtidige transaktion i indregning af aktiver eller forpligtelser, overføres beløb, som er indregnet på egenkapitalen, til kostprisen for henholdsvis aktivet eller forpligtelsen. Resultater den fremtidige transaktion i indtægter eller omkostninger, overføres beløb, som tidligere er indregnet i egenkapitalen, til resultatopgørelsen i den periode, hvor det sikrede påvirker resultatopgørelsen.

For afledte finansielle instrumenter, som ikke opfylder betingelserne for behandling som sikringsinstrumenter, indregnes ændringer i dagsværdi løbende i resultatopgørelsen.

#### Reguleringsmæssig over-/ underdækning

Såfremt de hos forbrugerne opkrævede beløb, vedrørende vand- og spildevandsaktiviteten er mindre end den udmedlte økonomiske ramme med fradrag eller tillæg af kendte og godkendte reguleringer, indregnes forskellen i balancen som et tilgodehavende i det omfang underdækningen forventes opkrævet.

## Koncern- og årsregnskab 1. januar - 31. december

### Noter

#### 1 Anvendt regnskabspraksis (fortsat)

En eventuel over-/underdækning, svarende til forskellen mellem kostpris for drift af tømningsordning og de hos forbrugerne opkrævede beløb, er indregnet i balancen, enten som gæld eller som et tilgodehavende.

Såfremt de hos forbrugerne opkrævede beløb, vedrørende el, vand- og spildevandsaktiviteten, overstiger den økonomiske ramme med fradrag og tillæg af kendte og godkendte reguleringer, indregnes forskellen i balancen som en gældsforpligtelse.

Varmeaktiviteten er underlagt det særlige "hvile-i-sig-selv" princip i henhold til Varmeforsyningsloven (VFL). Princippet medfører at årets over- eller underdækning, opgjort som årets resultat efter VFL, i forhold til opkrævede priser, skal tilbageføres eller opkræves hos forbrugerne ved indregning i efterfølgende års priser. Årets over-/ underdækning indregnes i nettoomsætningen.

Den akkumulerede over- eller underdækning efter Varmeforsyningslovens regler er udtryk for et mellemværende med forbrugerne, og indregnes i balancen under gæld eller tilgodehavende.

Årets over-/underdækning, årets forskydning i tidsmæssige forskelle i betalinger samt reguleringer vedrørende tidligere perioder indgår i nettoomsætningen.

### Resultatopgørelsen

#### Nettoomsætning

Virksomheden har valgt IAS 11/IAS 18 som fortolkningsbidrag for indregning af omsætning.

Nettoomsætningen, som omfatter bidrag fra distribution af vand, fjernvarme og el, afledning og behandling af spildevand, drift af tømningsordningen, periodiseret tilslutningsbidrag samt salg af andre ydelser, indregnes i resultatopgørelsen i takt med levering/modtagelse, hvis indtægten kan opgøres pålideligt, og betaling forventes modtaget.

Nettoomsætningen måles til dagsværdien af det aftalte vederlag ekskl. moms og afgifter opkrævet på vegne af tredjepart. Alle former for rabatter indregnes i nettoomsætningen.

Årets over-/underdækning, årets forskydning i tidsmæssige forskelle i betalinger samt reguleringer vedrørende tidligere perioder indgår i nettoomsætningen.

Nettoomsætning måles til dagsværdien af det aftalte vederlag ekskl. moms og afgifter opkrævet på vegne af tredjepart. Alle former for afgivne rabatter indregnes i nettoomsætningen.

#### Andre driftsindtægter

Andre driftsindtægter indeholder regnskabsposter af sekundær karakter i forhold til selskabets hovedaktivitet, herunder fortjeneste eller tab ved salg af anlægsaktiver.

#### Omkostninger til råvarer og hjælpematerialer

Omkostninger til råvarer og hjælpematerialer omfatter omkostninger til vedligeholdelse af produktionsanlæg og ledningsnet samt det forbrug af hjælpematerialer, der er anvendt for at opnå nettoomsætningen.

#### Andre eksterne omkostninger

Andre eksterne omkostninger omfatter omkostninger vedrørende virksomhedens primære aktivitet, der er afholdt i årets løb, herunder omkostninger til administration, lokaler, tab på debitorer, ydelser på operationelle leasingkontrakter m.v.

#### Personaleomkostninger

Personaleomkostninger omfatter løn og gager, inkl. feriepenge og pensioner, samt andre omkostninger til social sikring m.v. til virksomhedens medarbejdere.

## Koncern- og årsregnskab 1. januar - 31. december

### Noter

#### 1 Anvendt regnskabspraksis (fortsat)

##### Af- og nedskrivninger

Af- og nedskrivninger omfatter af- og nedskrivninger på immaterielle og materielle anlægsaktiver.

Afskrivningsgrundlaget, der opgøres som kostprisen med fradrag af eventuel restværdi, afskrives lineært over den forventede brugstid, baseret på følgende vurdering af aktivernes forventede brugstider:

Software	3 år
Grunde og bygninger	5-130 år
Produktions- og distributionsanlæg	3-120 år
Andre anlæg, driftsmateriel og inventar	3-30 år

Der foretages ikke afskrivninger på grunde, ligesom der ikke afskrives på anlæg under udførelse.

##### Andre driftsomkostninger

Andre driftsomkostninger indeholder regnskabsposter af sekundær karakter i forhold til virksomhedens hovedaktiviteter, herunder tab ved afhændelse af anlægsaktiver.

##### Resultat af kapitalandele i tilknyttede virksomheder

I modervirksomhedens resultatopgørelse indregnes den forholdsmæssige andel af de enkelte dattervirksomheders resultat efter skat efter fuld eliminerings af intern avancer/tab.

##### Finansielle indtægter og omkostninger

Finansielle indtægter og omkostninger indregnes i resultatopgørelsen med de beløb, der vedrører regnskabsåret. Finansielle poster omfatter renter, kursregulering af værdipapirer, garantiprovision samt tillæg og godtgørelse under acontoskatteordningen m.v.

##### Skat

Koncernens selskaber er omfattet af de danske regler om obligatorisk sambeskatning af Lolland Energi Holding-koncernens dattervirksomheder. Dattervirksomheder indgår i sambeskatningen fra det tidspunkt, hvor de indgår i konsolideringen i koncernregnskabet og frem til det tidspunkt, hvor de udgår fra konsolideringen. Lolland Energi Holding A/S er administrationsselskab for sambeskatningen og afregner som følge heraf alle betalinger af selskabsskat med skattemyndighederne.

Den aktuelle danske selskabsskat fordeles ved afregning af sambeskatningsbidrag mellem de sambeskattede virksomheder i forhold til disses skattepligtige indkomster. I tilknytning hertil modtager virksomheder med skattemæssigt underskud sambeskatningsbidrag fra virksomheder, der har kunnet anvende dette underskud til nedsættelse af eget skattemæssigt overskud.

Årets skat, der består af årets aktuelle selskabsskat og ændring i udskudt skat – herunder som følge af ændring i skattesats – indregnes i resultatopgørelsen med den del, der kan henføres til årets resultat, og direkte i egenkapitalen med den del, der kan henføres til posteringer direkte i egenkapitalen.

## Koncern- og årsregnskab 1. januar - 31. december

### Noter

#### 1 Anvendt regnskabspraksis (fortsat)

##### Balancen

##### Immaterielle anlægsaktiver

Erhvervet software måles til kostpris med fradrag af akkumuleret afskrivninger. Software afskrives lineært over den økonomiske brugstid, der er vurderet til 3 år.

##### Materielle anlægsaktiver

Materielle anlægsaktiver måles til kostpris med fradrag af akkumulerede af- og nedskrivninger.

Materielle anlægsaktiver der er anskaffet før 1. januar 2010, er målt til standardpriser med fradrag af akkumulerede af- og nedskrivninger baseret på standardlevetider.

Standardpriser og standardlevetider er udmeldt af Forsyningssekretariatet i forbindelse med opgørelse af den reguleringsmæssige åbningsbalance – og er baseret på anerkendte brancheforudsætninger om nedskrevne genanskaffelsesværdier samt levetider i Pris- og Levetidskataloget (POLKA).

Fortjeneste eller tab ved salg af materielle anlægsaktiver indregnes i resultatopgørelsen under henholdsvis andre driftsindtægter og andre driftsomkostninger. Fortjeneste eller tab opgøres som forskellen mellem salgspris med fradrag af salgsomkostninger og den regnskabsmæssige værdi på salgstidspunktet.

Afskrivningsgrundlaget opgøres under hensyntagen til aktivets restværdi efter afsluttet brugstid og reduceres med eventuelle nedskrivninger. Afskrivningsperioden og restværdien fastsættes på anskaffelsestidspunktet og revurderes årligt. Overstiger restværdien aktivets regnskabsmæssige værdi, ophører afskrivning.

Ved ændring i afskrivningsperioden eller restværdien indregnes virkningen for afskrivninger fremadrettet som en ændring i regnskabsmæssigt skøn.

##### Kapitalandele i tilknyttede virksomheder

Kapitalandele i dattervirksomheder måles efter den indre værdis metode.

Kapitalandele i dattervirksomheder indregnes til den forholdsmæssige andel af virksomhedernes indre værdi opgjort efter koncernens regnskabspraksis med fradrag eller tillæg af ikke-realiserede koncerninterne avancer og tab.

Kapitalandele i dattervirksomheder med regnskabsmæssig negativ indre værdi måles til 0 kr., og et eventuelt tilgodehavende hos disse virksomheder nedskrives i det omfang, tilgodehavendet er uerholdeligt. I det omfang modervirksomheden har en retlig eller faktisk forpligtelse til at dække en underbalance, der overstiger tilgodehavendet, indregnes det resterende beløb under hensatte forpligtelser.

Nettoopskrivning af kapitalandele i dattervirksomheder vises som reserve for nettoopskrivning efter den indre værdis metode under egenkapitalen i det omfang, den regnskabsmæssige værdi overstiger kostprisen.

##### Andre værdipapirer og kapitalandele

Værdipapirer, som virksomheden planlægger at beholde til udløb, måles til amortiseret kostpris opgjort på basis af den effektive rente på anskaffelsestidspunktet. Kursregulering indregnes i resultatopgørelsen som en finansiel post.

Værdipapirer og kapitalandele, der består af børsnoterede aktier og obligationer, måles til dagsværdi (børskurs) på balancedagen. Kapitalandele, der ikke er optaget til handel på et aktivt marked, måles til kostpris.

## Koncern- og årsregnskab 1. januar - 31. december

### Noter

#### 1 Anvendt regnskabspraksis (fortsat)

##### Værdiforringelse af anlægsaktiver

Den regnskabsmæssige værdi af immaterielle-, materielle- og finansielle anlægsaktiver vurderes årligt for indikationer på værdiforringelse, ud over det som udtrykkes ved afskrivning.

Foreligger der indikationer på værdiforringelse, foretages nedskrivningstest af hvert enkelt aktiv henholdsvis gruppe af aktiver. Der foretages nedskrivning til genindvindingsværdien, hvis denne er lavere end den regnskabsmæssige værdi.

Som genindvindingsværdi anvendes den højeste værdi af nettosalgspris og kapitalværdi. Kapitalværdien opgøres som nutidsværdien af de forventede nettopengestrømme fra anvendelsen af aktivet eller aktivgruppen og forventede nettopengestrømme ved salg af aktivet eller aktivgruppen efter endt brugstid.

Tidligere indregnede nedskrivninger tilbageføres, når begrundelsen for nedskrivningen ikke længere består.

Nedskrivningstesten foretages på basis af de særlige forhold, der gælder for vand- hhv. varmeselskaber, herunder at selskaberne er "non-profit" og derfor ikke opererer med et afkastkrav til ejerne, samt de særlige forhold der gælder for reguleringen af indtægter for vand- og varmeselskaber.

Det er alene indikationer på værdiforringelse, der relaterer sig til begivenheder indtrådt efter aktivernes anskaffelse, som udløser nedskrivningstest.

##### Varebeholdninger

Varebeholdninger måles til kostpris efter FIFO-metoden. Er nettorealisationseværdien lavere end kostprisen, nedskrives til denne lavere værdi.

Kostpris for varebeholdninger omfatter anskaffelsespris med tillæg af hjemtagelsesomkostninger. Nettorealisationseværdien for varebeholdninger opgøres som salgssum med fradrag af færdiggørelsesomkostninger og omkostninger, der afholdes for at effektuere salget, og fastsættes under hensyntagen til omsættelighed, ukurans og udvikling i forventet salgsspris.

##### Tilgodehavender

Virksomheden har valgt IAS 39 som fortolkningsbidrag for nedskrivninger af finansielle tilgodehavender.

Tilgodehavender måles til amortiseret kostpris.

Der foretages nedskrivning til imødegåelse af tab, hvor der vurderes at være indtruffet en objektiv indikation på, at et tilgodehavende eller en portefølje af tilgodehavender er værdiforringet. Hvis der foreligger en objektiv indikation på, at et individuelt tilgodehavende er værdiforringet, foretages nedskrivning på individuelt niveau.

Tilgodehavender, hvor der ikke foreligger en objektiv indikation på værdiforringelse på individuelt niveau, vurderes på porteføljeniveau for objektiv indikation for værdiforringelse. De objektive indikatorer, som anvendes for porteføljer, er fastsat baseret på historiske tabserfaringer.

Nedskrivninger opgøres som forskellen mellem den regnskabsmæssige værdi af tilgodehavender og nutidsværdien af de forventede pengestrømme, herunder realisationsværdi af eventuelle modtagne sikkerhedsstillelser. Som diskonteringsrentesats anvendes den effektive rente for det enkelte tilgodehavende eller portefølje.

## Koncern- og årsregnskab 1. januar - 31. december

### Noter

#### 1 Anvendt regnskabspraksis (fortsat)

##### **Periodeafgrænsningsposter**

Periodeafgrænsningsposter, indregnet under aktiver, omfatter forudbetalte omkostninger vedrørende efterfølgende regnskabsår.

##### **Værdipapirer og kapitalandele**

Værdipapirer og kapitalandele, der består af børsnoterede aktier og obligationer, måles til dagsværdi (børskurs) på balancedagen. Kapitalandele, der ikke er optaget til handel på et aktivt marked, måles til kostpris.

##### **Likvider**

Likvide beholdninger omfatter kontante beholdninger og bankindeståender.

##### **Egenkapital**

###### ***Reserve for nettoopskrivning efter den indre værdis metode***

Reserve for nettoopskrivning efter den indre værdis metode omfatter nettoopskrivninger af kapitalandele i tilknyttede og associerede virksomheder i forhold til kostpris. Reserven kan elimineres ved underskud, realisation af kapitalandele eller ændring i regnskabsmæssige skøn. Reserven kan ikke indregnes med et negativt beløb.

###### ***Reserve for sikringstransaktioner***

Reserve for sikringstransaktioner indeholder den akkumulerede nettoændring i dagsværdien af sikringstransaktioner, der opfylder kriterierne for sikring af fremtidige betalingsstrømme, og hvor den sikrede transaktion endnu ikke er realiseret. Reserven opløses, når den sikrede transaktion realiseres, hvis de sikrede pengestrømme ikke længere forventes realiseret, eller sikringsforholdet ikke længere er effektivt. Reserven repræsenterer ikke en selskabsretlig binding og kan derfor udgøre et negativt beløb.

##### **Tidsmæssige forskelle i forbrugerbetaling**

Investering i grunde, bygninger, produktionsanlæg og andre anlæg indregnes i varmeprisen i henhold til varmeforsyningslovens regler om afskrivninger og henlæggelser og er udtryk for forbrugernes finansiering af anlægsinvesteringer. I årsrapporten indregnes afskrivningerne over aktiverens forventede brugstid.

Tidsmæssige forskelle mellem indregning i varmeprisen og i årsrapporten udtrykker således enten en udskudt eller fremskudt betaling fra forbrugerne i forhold til den regnskabsmæssige værdi, der vil udlignes over tid. Forskellene indregnes i balancen under henholdsvis tilgodehavender eller hensatte forpligtelser.

##### **Selskabsskat**

Aktuelle skatteforpligtelser og tilgodehavende aktuel skat indregnes i balancen som beregnet skat af årets skattepligtige indkomst, reguleret for skat af tidligere års skattepligtige indkomster samt for betalte acontoskatte.

I moderselskabets balance indregnes skyldige og tilgodehavende sambeskatningsbidrag som "Tilgodehavende sambeskatningsbidrag" eller "Skyldigt sambeskatningsbidrag".

## Koncern- og årsregnskab 1. januar - 31. december

### Noter

#### 1 Anvendt regnskabspraksis (fortsat)

Udskudt skat måles af alle midlertidige forskelle mellem regnskabsmæssig og skattemæssig værdi af aktiver og forpligtelser. I de tilfælde, hvor opgørelse af skatteværdien kan foretages efter forskellige beskatningsregler, måles udskudt skat på grundlag af den af ledelsen planlagte anvendelse af aktivet, henholdsvis afvikling af forpligtelsen.

Udskudte skatteaktiver, herunder skatteværdien af fremførselsberettigede skattemæssige underskud, måles til den værdi, hvortil de forventes at blive anvendt, enten ved udligning i skat af fremtidig indtjening eller ved modregning i udskudte skatteforpligtelser inden for samme juridiske skatteenhed. Eventuelle udskudte nettoaktiver måles til nettorealisationværdi.

Udskudt skat måles på grundlag af de skatteregler og skattesatser, der med balancedagens lovgivning vil være gældende, når den udskudte skat forventes udløst som aktuel skat. Ændring i udskudt skat som følge af ændringer i skattesatser indregnes i resultatopgørelsen.

#### Gældsforpligtelser

Virksomheden har valgt IAS 39 som fortolkningsbidrag til indregning og måling af gældsforpligtelser.

Finansielle gældsforpligtelser indregnes ved lånoptagelse til det modtagne provenu efter fradrag af afholdte transaktionsomkostninger. I efterfølgende perioder måles de finansielle forpligtelser til amortiseret kostpris.

Øvrige gældsforpligtelser måles til nettorealisationværdi.

#### Periodeafgrænsningsposter

Periodeafgrænsningsposter opført som forpligtelser udgøres af modtagne betalinger vedrørende indtægter i de efterfølgende regnskabsår. Tilslutningsbidrag modtaget i forbindelse med tilslutning af forbrugere indtægtsføres over en periode på 50-75 år.

#### Pengestrømsopgørelsen

Pengestrømsopgørelsen viser koncernens pengestrømme fordelt på drifts-, investerings- og finansieringsaktivitet for året, årets forskydning i likvider samt likvider ved årets begyndelse og slutning.

Pengestrømme fra driftsaktivitet opgøres som koncernens andel af resultatet reguleret for ikke-kontante driftsposter, ændring i driftskapital samt betalt selskabsskat.

Pengestrømme fra investeringsaktivitet omfatter betaling i forbindelse med køb og salg af immaterielle og materielle anlægsaktiver.

Pengestrømme fra finansieringsaktivitet omfatter ændringer i størrelse eller sammensætning af virksomhedens selskabskapital og omkostninger forbundet hermed samt optagelse af lån og afdrag på rentebærende gæld.

**Koncern- og årsregnskab 1. januar - 31. december**
**Noter**
**1 Anvendt regnskabspraksis (fortsat)**
**Nøgletal**

De i hoved- og nøgletalsoversigten anførte nøgletal er beregnet således:

Resultat af primær drift	Resultat før finansielle poster +/- Andre driftsindtægter og andre driftsomkostninger
Overskudsgrad	$\frac{\text{Driftsresultat (EBIT)} \times 100}{\text{Nettoomsætning}}$
Bruttomargin	$\frac{\text{Bruttoresultat} \times 100}{\text{Nettoomsætning}}$
Soliditetsgrad	$\frac{\text{Egenkapital ultimo} \times 100}{\text{Passiver i alt, ultimo}}$
Egenkapitalforrentning	$\frac{\text{Årets resultat efter skat} \times 100}{\text{Gennemsnitlig egenkapital}}$

t.kr.	Koncern		Modervirksomhed	
	2024	2023	2024	2023
<b>2 Nettoomsætning</b>				
Salg af drikkevand	30.794	32.402	0	0
Salg af distribution af varme	84.416	83.653	0	0
Salg og distribution af el	9.387	28.837	0	0
Afledning og rens af spildevand	102.055	100.633	0	0
Anden omsætning	8.189	6.959	215	215
Regulering af over-/underdækning	-846	-6.670	0	0
Ændring i tidsmæssige forskelle	-2.590	2.877	0	0
Regulering vedr. sag med Forsyningstilsynet (Varme)	0	-6.696	0	0
	<u>231.405</u>	<u>241.995</u>	<u>215</u>	<u>215</u>
<b>3 Personaleomkostninger</b>				
Lønninger	43.664	36.287	99	92
Pensioner	6.715	5.926	0	0
Andre omkostninger til social sikring	708	559	0	0
Andre personaleomkostninger	1.145	738	0	0
Personaleomkostninger overført til materielle anlægsaktiver	-13.053	-10.419	0	0
	<u>39.179</u>	<u>33.091</u>	<u>99</u>	<u>92</u>
Gennemsnitligt antal heltidsbeskæftigede	<u>76</u>	<u>72</u>	<u>0</u>	<u>0</u>

**Koncern- og årsregnskab 1. januar - 31. december**
**Noter**
**Koncern**

Med henvisning til årsregnskabslovens § 98 b vises vederlag til direktion og bestyrelse samlet i 2024. Vederlag til koncernens ledelse udgør samlet 1.958 t.kr.

Vederlag til direktion udgør i 2023 i alt 1.159 t.kr. Honorar til bestyrelsen udgør 541 t.kr.

**Modervirksomhed**

Honorar til bestyrelsen udgør 99 t.kr. i 2024 (2023: 92 t.kr.).

t.kr.	Koncern		Modervirksomhed	
	2024	2023	2024	2023
<b>4 Af- og nedskrivninger på immaterielle og materielle anlægsaktiver</b>				
Afskrivninger på immaterielle anlægsaktiver	0	12	0	0
Afskrivninger på materielle anlægsaktiver	71.906	74.175	0	0
Nedskrivninger på materielle anlægsaktiver	0	500	0	0
	<u>71.906</u>	<u>74.687</u>	<u>0</u>	<u>0</u>
<b>5 Andre driftsomkostninger</b>				
Af andre driftsomkostninger omfatter 12.964 t.kr. tab ved salg af kapitalandele i Nakskov Elnet A/S.				
<b>6 Finansielle indtægter</b>				
Rente af skattetilgodehavende	572	598	46	0
Kursgevinst værdipapirer	2.532	1.919	696	0
Koncerninterne renteindtægter	0	0	508	0
Andre finansielle indtægter	4.902	3.326	472	53
	<u>8.006</u>	<u>5.843</u>	<u>1.722</u>	<u>53</u>
<b>7 Finansielle omkostninger</b>				
Renteomkostninger til KommuneKredit	12.237	12.673	0	0
Garantiprovision til Lolland Kommune	2.520	2.690	0	0
Andre finansielle omkostninger	3.372	1.834	180	22
	<u>18.129</u>	<u>17.197</u>	<u>180</u>	<u>22</u>
<b>8 Skat af årets resultat</b>				
Beregnet skat af årets skattepligtige indkomst	1.045	2.927	0	0
Årets regulering af udskudt skat	1.891	0	0	0
Regulering af skat vedrørende tidligere år	0	0	-58	0
	<u>2.936</u>	<u>2.927</u>	<u>-58</u>	<u>0</u>

**Koncern**

Af skat af årets skattepligtige indkomst i koncernen udgør 1.045 t.kr. skat af egenkapitalposter (2023: 2.927 t.kr.).

**Koncern- og årsregnskab 1. januar - 31. december**
**Noter**

t.kr.	Modervirksomhed	
	2024	2023
<b>9 Resultatdisponering</b>		
<b>Forslag til resultatdisponering</b>		
Reserve for nettoopskrivning efter indre værdis metode	16.461	34.509
Overført resultat	-11.640	-265
	<b>4.821</b>	<b>34.244</b>

**10 Immaterielle anlægsaktiver**

t.kr.	Koncern		
	Software	Udviklingsprojekter under udførelse	I alt
Kostpris 1. januar 2024	7.418	0	7.418
Tilgange	0	1.788	1.788
Afgange	-23	0	-23
Kostpris 31. december 2024	<b>7.395</b>	<b>1.788</b>	<b>9.183</b>
Af- og nedskrivninger 1. januar 2024	7.418	0	7.418
Af- og nedskrivninger af afhændede aktiver	-23	0	-23
Af- og nedskrivninger 31. december 2024	<b>7.395</b>	<b>0</b>	<b>7.395</b>
<b>Regnskabsmæssig værdi 31. december 2024</b>	<b>0</b>	<b>1.788</b>	<b>1.788</b>

**11 Materielle anlægsaktiver**

t.kr.	Koncern				
	Grunde og bygninger	Produktions- og distributionsanlæg	Andre anlæg, driftsmateriel og inventar	Materielle anlægsaktiver under udførelse	I alt
Kostpris 1. januar 2024	177.904	2.907.755	35.247	31.980	3.152.886
Tilgange	11	0	2.488	101.167	103.666
Afgang ved salg af virksomhed	0	-152.300	-4.354	0	-156.654
Overførsel	2.477	114.428	1.902	-118.807	0
Afgang	0	-97	-3.568	0	-3.665
Kostpris 31. december 2024	<b>180.392</b>	<b>2.869.786</b>	<b>31.715</b>	<b>14.340</b>	<b>3.096.233</b>
Af- og nedskrivninger 1. januar 2024	77.926	1.090.518	25.504	0	1.193.948
Årets afskrivninger	3.101	65.853	2.952	0	71.906
Af- og nedskrivninger af afhændede aktiver	0	-97	-3.260	0	-3.357
Afgang ved salg af virksomhed	0	-65.140	-2.448	0	-67.588
Af- og nedskrivninger 31. december 2024	<b>81.027</b>	<b>1.091.134</b>	<b>22.748</b>	<b>0</b>	<b>1.194.909</b>
<b>Regnskabsmæssig værdi 31. december 2024</b>	<b>99.365</b>	<b>1.778.652</b>	<b>8.967</b>	<b>14.340</b>	<b>1.901.324</b>

Af kostprisen for produktions- og distributionsanlæg udgør 99.627 t.kr. regulering til POLKA-værdier (2023: 99.627 t.kr.).

**Koncern- og årsregnskab 1. januar - 31. december**
**Noter**
**12 Finansielle anlægsaktiver**

	<b>Koncern</b>
	<b>Andre værdipapirer og kapitalandele</b>
t.kr.	
Tilgange	50
Kostpris 31. december 2024	50
<b>Regnskabsmæssig værdi 31. december 2024</b>	<b>50</b>

**Koncern**
**Andre kapitalandele**

<b>Navn</b>	<b>Hjemsted</b>
SERVIA A.M.B.A	Kokbjerg 30, 6000 Kolding

	<b>Moder- virksomhed</b>
	<b>Kapitalandele i tilknyttede virksomheder</b>
t.kr.	
Kostpris 1. januar 2024	884.660
Afgang ved spaltning og salg af virksomhed	-85.509
Kostpris 31. december 2024	799.151
Værdireguleringer 1. januar 2024	301.385
Årets resultat	16.461
Egenkapitalregulering	-3.622
Tilbageførsel af værdiregulering på afhændede aktiver	13.049
Værdireguleringer 31. december 2024	327.273
<b>Regnskabsmæssig værdi 31. december 2024</b>	<b>1.126.424</b>

**Modervirksomhed**
**Tilknyttede virksomheder**

<b>Navn</b>	<b>Hjemsted</b>	<b>Ejerandel</b>	<b>Egenkapital t.kr.</b>	<b>Resultat t.kr.</b>
Lolland Forsyning A/S	Lolland	100,00 %	23.175	1.398
Lolland Spildevand A/S	Lolland	100,00 %	713.584	14.858
Lolland Vand A/S	Lolland	100,00 %	315.193	5.074
Lolland Varme A/S	Lolland	100,00 %	61.583	0
Udviklingselskabet LOKE A/S	Lolland	100,00 %	12.888	-232

Summen af tilknyttede virksomheders resultat i tabellen ovenfor udgør 21.098 t.kr. I moderselskabets kapitalandele indgår dette beløb korrigeret med -6.696 t.kr. som i det lokale årsregnskab for Lolland Varme A/S indgår som en korrektion til egenkapitalen - men i moderselskabet er præsenteret som resultat i Lolland Varme A/S. Endvidere indgår resultat i Nakskov Elnet A/S for perioden 1. januar - 30. maj 2024 på 2.059 t.kr. i moderselskabets kapitalandele. I alt indgår årets resultat i tilknyttede virksomhed i moderselskabet med  $21.098 - 6.696 + 2.059 = 16.461$  t.kr.

**Koncern- og årsregnskab 1. januar - 31. december**
**Noter**
**13 Tilgodehavender**

Udviklingselskabet LOKE A/S har en aftale med Floating Power Plant A/S (FPP) om tilbagesalg af de elproduktionsaktiver, som parterne over en årrække har investeret i. Salgssummen er 28.000 t.kr. I årsregnskabet for Udviklingselskabet LOKE A/S og dermed koncernregnskabet er indregnet et tilgodehavende på 11.702 t.kr.

Af årsrapporten 2023/2024 for Floating Power Plant A/S fremgår det, at selskabet på nuværende tidspunkt ikke har sikret tilstrækkelig kapital til videreførelse af selskabets aktiviteter i hele regnskabsåret 2024/2025, men at dette forventes opnået som en del af den igangværende kapitalrejsning. Som følge heraf vurderes der at være væsentlig usikkerhed knyttet til værdien af det indregnede tilgodehavende overfor FPP.

Af koncernens tilgodehavender fra salg forfalder 11.702 t.kr. til betaling senere end 12 måneder fra balancedagen (2023: 11.702 t.kr.).

t.kr.	Koncern		Modervirksomhed	
	2024	2023	2024	2023
<b>14 Andre tilgodehavender</b>				
Afledte finansielle instrumenter	4.365	9.006	0	0
Andre tilgodehavender	17.764	12.846	0	0
	<u>22.129</u>	<u>21.852</u>	<u>0</u>	<u>0</u>
<b>15 Årets over-/ underdækning</b>				
Underdækning - Tømning (kort)	221	0	0	0
Overdækning - Skattesagen, Spildevand (lang)	-8.332	-7.857	0	0
Overdækning - Vand (lang)	-3.265	-1.484	0	0
Overdækning - Tømning (kort)	0	-4.965	0	0
Overdækning - Varme (kort)	-3.934	-5.963	0	0
Overdækning - Elnet (kort)	0	3.156	0	0
Overdækning - Vand (kort)	-1.445	-1.406	0	0
	<u>-16.755</u>	<u>-18.519</u>	<u>0</u>	<u>0</u>

Af den samlede langfristet overdækning for spildevand henføres 8.332 t.kr. (2023: 7.857 t.kr.) til tilgodehavende skat med tillæg af rentegodtgørelse. Koncernen har endnu ikke modtaget betaling fra Skattestyrelsen. Den tilbagebetalte skat kan først indregnes i taksterne, når der er modtaget endelig afregning fra Skattestyrelsen.

**16 Langfristede gældsforpligtelser**

t.kr.	Koncern			
	Gæld i alt 31/12 2024	Kortfristet andel	Langfristet andel	Restgæld efter 5 år
Kreditinstitutter	630.051	38.575	591.476	429.823
Reguleringsmæssig overdækning	11.597	0	11.597	0
Periodiserede tilslutningsbidrag	81.330	1.568	79.762	73.514
	<u>722.978</u>	<u>40.143</u>	<u>682.835</u>	<u>503.337</u>

## Koncern- og årsregnskab 1. januar - 31. december

### Noter

#### 17 Hensatte forpligtelser

Hensatte forpligtelser omfatter tidsmæssige forskelle knyttet til koncernens varmeaktivitet. Tidsmæssige forskelle udgør en midlertidig forskel mellem indregning af indtægter og omkostninger i årsregnskabet og indregning af indtægter og omkostninger i varmeprisen.

#### 18 Afledte finansielle instrumenter

##### Dagsværdioplysninger

Koncernen har følgende aktiver og gældsforpligtelser, der måles til dagsværdi:

t.kr.	2024	2023
<b>Koncern</b>		
Dagsværdi, ultimo	4.365	9.006
Årets urealiserede ændringer i dagsværdien, indregnet i reserve for sikringsinstrumenter	-4.739	-13.305
Dagsværdiniveau	2	2

Koncernen har indgået kontrakter til sikring af fremtidige rentebetalinger. I forhold til markedsrenten på balancedagen har kontrakterne en positiv værdi på 4.365 t.kr. før skat. Værdien af kontrakterne er indregnet under andre tilgodehavender, og årets værdiregulering før skat på -4.739 t.kr. er indregnet på egenkapitalen under reserve af sikringstransaktioner med fradrag af 22 % udskudt skat. Den samlede ændring på egenkapitalen udgør herefter -3.696 t.kr. efter skat (2023: -10.378 t.kr.).

Koncernen har til afdækning af variabelt forrentede lån i DKK med udløb i perioden 2034-2042 (jf. note 15) indgået renteswaps med en samlet hovedstol på 559.333 t.kr. med udløb i perioden 2024-2042. I kontraktens løbetid modtages variabel rente CIBOR 3M og betales en fast rente på 0,2-4,0 % (ekskl. kredittillæg).

De af koncernen indgåede renteswaps har identiske kritiske betingelser med lånene og koncernen anvender pengestrømsikring af de fremtidige rentebetalinger. Realiseret i året, som er overført til renteomkostninger udgør 1.172 t.kr. (2023: -1.884 t.kr.).

#### 19 Kontraktlige forpligtelser og eventualposter m.v.

##### Andre eventualforpligtelser

Koncernens eventualforpligtelser omfatter i øvrigt de for branchen sædvanlige miljøforpligtelser.

Modervirksomheden er sambeskattet med øvrige danske koncernvirksomheder. Som administrations-selskab hæfter Lolland Energi Holding A/S ubegrænset og solidarisk med øvrige danske koncernvirksomheder for danske selskabsskatter inden for sambeskatningskredsen. Eventuelle senere korrektioner af sambeskatningsindkomsten vil kunne medføre, at hæftelsen ændres.

Den regulatoriske håndtering af over-/ underdækning i vandselskaber ændres fra og med 2025, således at alle over-/ underdækninger akkumuleres på en saldo (fremadrettet kaldet en differencesaldo). Vandsektortilsynet vil i den forbindelse opgøre differencesaldoen pr. 1. januar 2025. Den konkrete opgørelsesmetode er endnu ikke helt fastlagt. Ud over den i årsregnskabet afsatte over-/ underdækning forventes forskel mellem faktisk opkrævede ikke-påvirkelige omkostninger i 2024 og ikke-påvirkelige omkostninger iden økonomiske ramme at indgå i differencesaldoen. Sidstnævnte udgør en ikke indregnet overdækning på 2.048 t.kr. for 2024. Endvidere forventes også øvrige tillæg der ansøges vedrørende 2024 at indgå i differencesaldoen pr. 1. januar 2025.

## Koncern- og årsregnskab 1. januar - 31. december

### Noter

#### 20 Eventualaktiver

##### Koncern

Koncernen har skattemæssige merværdier på 1.177.966 t.kr. Den nominelle værdi heraf udgør 22 % i alt 259.153 t.kr. Det udskudte skatteaktiv er ikke indregnet i balancen som følge af, at det er usikkert, om aktivet kan anvendes inden for en kortere årrække.

Udviklingselskabet LOKE A/S har genforhandlet aftalen fra 2016 med selskabet Floating Power Plant A/S (FPP) om tilbagesalg af de elproduktionsaktiver, som parterne over en årrække har investeret i. Parterne har, med den nye aftale, vedtaget en samlet salgssum på 28.000 t.kr. Heraf er 11.702 t.kr. (ekskl. rentetilskrivninger) indregnet som tilgodehavende i balancen. Det resterende beløb på 16.730 t.kr. er ikke indregnet som følge af den usikkerhed, der knytter sig til værdien af salgsprovenuet.

Koncernen har pr. 31. december 2024 akkumulerede ikke-indregnede underdækninger på i alt 13.924 t.kr. Beløbet er ikke indregnet, eftersom det er usikkert om selskabet vil opkræve beløbet.

##### Modervirksomhed

Modervirksomheden har ikke-indregnede skattemæssige merværdier på 2.775 t.kr. Den nominelle værdi heraf udgør 22 % i alt 611 t.kr. Det udskudte skatteaktiv er ikke indregnet i balancen som følge af usikkerhed om muligheden for at anvende aktivet inden for en kortere årrække.

#### 21 Pantsætninger og sikkerhedsstillelser

Koncernen har ikke stillet pant eller anden sikkerhed i aktiver pr. 31. december 2024.

#### 22 Nærtstående parter

Lolland Energi Holding A/S' nærtstående parter omfatter følgende:

##### Bestemmende indflydelse

<u>Nærtstående part</u>	<u>Bopæl/ Hjemsted</u>	<u>Grundlag for bestemmende indflydelse</u>
Lolland Kommune	Torvet 3, 4930 Maribo	Hovedaktionær

##### Transaktioner med nærtstående parter

Virksomheden oplyser kun om transaktioner med nærtstående parter, der ikke er gennemført på normale markedsvilkår, jf. lovens § 98 c, stk. 6.

Alle transaktioner er gennemført på normale markedsvilkår.

##### Modervirksomhed

##### Bestemmende indflydelse

<u>Nærtstående part</u>	<u>Bopæl/ Hjemsted</u>	<u>Grundlag for bestemmende indflydelse</u>
Lolland Kommune	Torvet 3, 4930 Maribo	Hovedaktionær

##### Transaktioner med nærtstående parter

Virksomheden oplyser kun om transaktioner med nærtstående parter, der ikke er gennemført på normale markedsvilkår, jf. lovens § 98 c, stk. 6.

Alle transaktioner er gennemført på normale markedsvilkår.

**Koncern- og årsregnskab 1. januar - 31. december**
**Noter**

t.kr.	Koncern	
	2024	2023
<b>23 Reguleringer</b>		
Af- og nedskrivninger	71.906	74.687
Avance/tab ved afhændelse af anlægsaktiver	308	11
Ændring i tidsmæssige forskelle	2.590	-2.877
Afgang ved salg af kapitalandele	13.049	0
Tab ved salg af kapitalandele	5.717	0
Finansielle indtægter	-8.066	-5.843
Finansielle omkostninger	18.565	17.197
Kurstab/-gevinst værdipapirer	-1.841	-1.919
Skat af årets resultat	1.045	2.927
Ændring i over-/underdækning	-1.764	13.365
	<b>101.509</b>	<b>97.548</b>
<b>24 Ændring i driftskapital</b>		
Ændring i varebeholdninger	2.246	1.771
Ændring i tilgodehavender	6.823	-11.478
Ændring i leverandørgæld m.v.	-26.694	9.002
	<b>-17.625</b>	<b>-705</b>
<b>25 Likvider, ultimo</b>		
Likvide beholdninger	12.798	41.328
Kortfristet gæld til banker	-5.695	-1.055
	<b>7.103</b>	<b>40.273</b>

# PENNEO

Underskrifterne i dette dokument er juridisk bindende. Dokumentet er underskrevet via Penneo™ sikker digital underskrift. Underskrivernes identiteter er blevet registreret, og informationerne er listet herunder.

“Med min underskrift bekræfter jeg indholdet og alle datoer i dette dokument.”

## Holger Schou Rasmussen

### Bestyrelsesmedlem

På vegne af: Lolland Energi Holding A/S og Lolland F...

Serienummer: 9d2e05bf-63b9-441c-8f1a-760066f48607

IP: 87.49.xxx.xxx

2025-05-06 07:12:41 UTC



## Lars Christiansen

### Bestyrelsesmedlem

På vegne af: Lolland Energi Holding A/S og Lolland F...

Serienummer: 5bcc1b12-06f7-4833-a76e-67bf5dff359b

IP: 80.62.xxx.xxx

2025-05-06 07:15:53 UTC



## Muj Berisha

### Formand

På vegne af: Lolland Energi Holding A/S og Lolland F...

Serienummer: a8bfa8bf-8023-4c89-aff8-9f8246142da1

IP: 131.164.xxx.xxx

2025-05-07 06:00:32 UTC



## Vagn Holse Pedersen

### Næstformand

På vegne af: Lolland Energi Holding A/S og Lolland F...

Serienummer: dc1e10b2-3506-4076-89c7-ea51c85c1853

IP: 131.165.xxx.xxx

2025-05-07 08:36:38 UTC



## Thor Larsen

### Medarbejderrepræsentant

På vegne af: Lolland Energi Holding A/S og Lolland F...

Serienummer: 394e7f88-2599-445e-ab56-6854f0f0348d

IP: 104.28.xxx.xxx

2025-05-07 09:11:10 UTC



## Zoran Maric

### Medarbejderrepræsentant

På vegne af: Lolland Energi Holding A/S og Lolland F...

Serienummer: b9245a70-22bf-4baf-a095-e85a8ef9c6eb

IP: 5.103.xxx.xxx

2025-05-07 09:40:10 UTC



Dette dokument er underskrevet digitalt via [Penneo.com](https://penneo.com). De underskrevne data er valideret vha. den matematiske hashværdi af det originale dokument. Alle kryptografiske beviser er indlejret i denne PDF for validering i fremtiden.

Dette dokument er forseglet med et kvalificeret elektronisk segl med brug af certifikat og tidsstempel fra en kvalificeret tillidstjenesteudbyder.

#### Sådan kan du verificere, at dokumentet er originalt

Når du åbner dokumentet i Adobe Reader, kan du se, at det er certificeret af **Penneo A/S**. Dette beviser, at indholdet af dokumentet er uændret siden underskriftstidspunktet. Bevis for de individuelle underskrivers digitale underskrifter er vedhæftet dokumentet.

Du kan verificere de kryptografiske beviser vha. Penneos validator, <https://penneo.com/validator>, eller andre valideringstjenester for digitale underskrifter.

# PENNEO

Underskrifterne i dette dokument er juridisk bindende. Dokumentet er underskrevet via Penneo™ sikker digital underskrift. Underskrivernes identiteter er blevet registreret, og informationerne er listet herunder.

“Med min underskrift bekræfter jeg indholdet og alle datoer i dette dokument.”

## Leonie Bøgelund Bødker

### Medarbejderrepræsentant

På vegne af: Lolland Energi Holding A/S og Lolland F...

Serienummer: dcb7d902-c9d3-40fc-8edf-5ff933af4b80

IP: 5.103.xxx.xxx

2025-05-07 11:16:29 UTC



## Anders Buchardt Møller-Hansen

### Adm. direktør

På vegne af: Lolland Energi Holding A/S og Lolland F...

Serienummer: 5756d028-c146-4616-a1bc-a1aeadc45953

IP: 5.103.xxx.xxx

2025-05-08 10:59:01 UTC



## Knud Bram Knudsen

### Bestyrelsesmedlem

På vegne af: Lolland Energi Holding A/S og Lolland F...

Serienummer: cb1d8c39-bd6f-48cc-a5e5-9958ee565799

IP: 131.165.xxx.xxx

2025-05-11 08:13:22 UTC



## Michael Nicolaj Czelinski Nielsen

EY Godkendt Revisionspartnerselskab CVR: 30700228

### Statsaut. revisor

På vegne af: EY Godkendt Revisionspartnerselskab

Serienummer: 1fc948e9-5d24-401f-ac19-5f6ae17b24d4

IP: 147.161.xxx.xxx

2025-05-12 06:52:11 UTC



## Finn Thomassen

EY Godkendt Revisionspartnerselskab CVR: 30700228

### Statsaut. revisor

På vegne af: EY Godkendt Revisionspartnerselskab

Serienummer: ab598efb-0682-4fd7-80ac-8b8eb9a223f7

IP: 165.225.xxx.xxx

2025-05-12 08:54:27 UTC



Penneo dokumentnummer: ACDY1GB-N16BWWH12B7D1H-DK6BC-HEHEUJGHEBY

Dette dokument er underskrevet digitalt via [Penneo.com](https://penneo.com). De underskrevne data er valideret vha. den matematiske hashværdi af det originale dokument. Alle kryptografiske beviser er indlejret i denne PDF for validering i fremtiden.

Dette dokument er forseglet med et kvalificeret elektronisk segl med brug af certifikat og tidsstempel fra en kvalificeret tillidstjenesteudbyder.

### Sådan kan du verificere, at dokumentet er originalt

Når du åbner dokumentet i Adobe Reader, kan du se, at det er certificeret af **Penneo A/S**. Dette beviser, at indholdet af dokumentet er uændret siden underskriftstidspunktet. Bevis for de individuelle underskrivers digitale underskrifter er vedhæftet dokumentet.

Du kan verificere de kryptografiske beviser vha. Penneos validator, <https://penneo.com/validator>, eller andre valideringstjenester for digitale underskrifter.

# PENNEO

Underskrifterne i dette dokument er juridisk bindende. Dokumentet er underskrevet via Penneo™ sikker digital underskrift. Underskrivernes identiteter er blevet registreret, og informationerne er listet herunder.

“Med min underskrift bekræfter jeg indholdet og alle datoer i dette dokument.”

**Eva Birgitta Andersen**

**Dirigent**

På vegne af: Lolland Energi Holding A/S

Serienummer: 258c3057-9574-4ced-a3bb-3201dff0218b

IP: 5.103.xxx.xxx

2025-05-16 06:46:01 UTC



Penneo dokumentnøgle: MQL5E-NYAWH-2IHW-2IHW-DKPJC-FHELU-QBETI

Dette dokument er underskrevet digitalt via [Penneo.com](https://penneo.com). De underskrevne data er valideret vha. den matematiske hashværdi af det originale dokument. Alle kryptografiske beviser er indlejret i denne PDF for validering i fremtiden.

Dette dokument er forseglet med et kvalificeret elektronisk segl. For mere information om Penneos kvalificerede tillidstjenester, se <https://eutl.penneo.com>.

#### Sådan kan du verificere, at dokumentet er originalt

Når du åbner dokumentet i Adobe Reader, kan du se, at det er certificeret af **Penneo A/S**. Dette beviser, at indholdet af dokumentet er uændret siden underskriftstidspunktet. Bevis for de individuelle underskrivers digitale underskrifter er vedhæftet dokumentet.

Du kan verificere de kryptografiske beviser vha. Penneos validator, <https://penneo.com/validator>, eller andre valideringstjenester for digitale underskrifter.