



OCEAN PRAWNS
GRUPPEN

OCEAN PRAWNS HOLDING APS

(CVR nr. 34 46 16 00)

Årsrapport for 2014

(3. regnskabsår)

Fremlagt og godkendt på selskabets ordinære generalforsamling, den 8/16 - 2015

Dirigent



Kristian Barslund Jensen



Indholdsfortegnelse

Indholdsfortegnelse.....	1
Ledespåtegning.....	2
Den uafhængige revisors erklæringer.....	3
Selskabsoplysninger	5
Koncernoversigt.....	6
Hovedtal for koncernen	7
Ledelsesberetning	8
Anvendt regnskabspraksis	9
Resultatopgørelse for perioden 1. januar 2014 - 31. december 2014	16
Balance pr. 31. december 2014.....	17
Pengestrømsopgørelse	19
Noter til årsrapporten.....	21



Ledelsespåtegning

LEDELSESPÅTEGNING

Ledelsen har dags dato behandlet og godkendt årsrapporten for 2014 for Ocean Prawns Holding ApS.

Årsrapporten er aflagt i overensstemmelse med årsregnskabsloven.

Jeg anser den valgte regnskabspraksis for hensigtsmæssig og de udøvede regnskabsmæssige skøn for forsvarlige. Årsregnskabet og koncernregnskabet giver efter min opfattelse et retvisende billede af koncernens og moderselskabets aktiver og passiver, den finansielle stilling samt resultatet af koncernens og moderselskabets aktiviteter og pengestrømme for regnskabsåret 1. januar 2014 - 31. december 2014.

Ledelsesberetningen indeholder efter min opfattelse en retvisende redegørelse for de forhold, som den omhandler, og beskriver koncernens og moderselskabets væsentligste risici og usikkerhedsfaktorer.

Jeg indstiller årsrapporten til generalforsamlingens godkendelse.

Nexø, den 8. juni 2015

Direktion

Kristian Barslund Jensen



Den uafhængige revisors erklæringer

DEN UAFHÆNGIGE REVISORS ERKLÆRINGER

Til kapitalejerne i Ocean Prawns Holding ApS

Påtegning på årsregnskabet og koncernregnskabet

Vi har revideret årsregnskabet og koncernregnskabet for Ocean Prawns Holding ApS for regnskabsåret 1. januar 2014 - 31. december 2014. Årsregnskabet og koncernregnskabet omfatter anvendt regnskabspraksis, resultatopgørelse, balance og noter samt pengestrømsopgørelse. Årsregnskabet og koncernregnskabet udarbejdes efter årsregnskabsloven.

Ledelsens ansvar for årsregnskabet og koncernregnskabet

Ledelsen har ansvaret for udarbejdelsen af et årsregnskab og et koncernregnskab, der giver et retvisende billede i overensstemmelse med årsregnskabsloven. Ledelsen har endvidere ansvaret for den interne kontrol, som ledelsen anser nødvendig for at udarbejde et årsregnskab og et koncernregnskab uden væsentlig fejlinformation, uanset om denne skyldes besvigelser eller fejl.

Revisors ansvar

Vores ansvar er at udtrykke en konklusion om årsregnskabet og koncernregnskabet på grundlag af vores revision. Vi har udført revisionen i overensstemmelse med internationale standarder om revision og yderligere krav ifølge dansk revisorlovgivning. Dette kræver, at vi overholder etiske krav samt planlægger og udfører revisionen for at opnå høj grad af sikkerhed for, om årsregnskabet og koncernregnskabet er uden væsentlig fejlinformation.

En revision omfatter udførelse af revisionshandlinger for at opnå revisionsbevis for beløb og oplysninger i årsregnskabet og koncernregnskabet. De valgte revisionshandlinger afhænger af revisors vurdering, herunder vurdering af risici for væsentlig fejlinformation i årsregnskabet og koncernregnskabet, uanset om denne skyldes besvigelser eller fejl. Ved risikovurderingen overvejer revisor intern kontrol, der er relevant for virksomhedens udarbejdelse af et årsregnskab og et koncernregnskab, der giver et retvisende billede. Formålet hermed er at udforme revisionshandlinger, der er passende efter omstændighederne, men ikke at udtrykke en konklusion om effektiviteten af virksomhedens interne kontrol. En revision omfatter endvidere vurdering af, om ledelsens valg af regnskabspraksis er passende, om ledelsens regnskabsmæssige skøn er rimelige samt den samlede præsentation af årsregnskabet.

Det er vores opfattelse, at det opnåede revisionsbevis er tilstrækkeligt og egnet som grundlag for vores konklusion.

Revisionen har ikke givet anledning til forbehold



Den uafhængige revisors erklæringer

Konklusion

Det er vores opfattelse, at årsregnskabet og koncernregnskabet giver et retvisende billede af selskabets og koncernens aktiver, passiver og den finansielle stilling pr. 31. december 2014, samt af resultatet af selskabets og koncernens aktiviteter for regnskabsåret 1. januar 2014 - 31. december 2014 i overensstemmelse med årsregnskabsloven.

Udtalelse om ledelsesberetningen

Vi har i henhold til årsregnskabsloven gennemlæst ledelsesberetningen. Vi har ikke foretaget yderligere handlinger i tillæg til den udførte revision af årsregnskabet og koncernregnskabet. Det er på denne baggrund vores opfattelse, at oplysningerne i ledelsesberetningen er i overensstemmelse med årsregnskabet og koncernregnskabet.

Nexø, den 8. juni 2015

Nexø Revision A/S

Johnny Poulsen
registreret revisor
medlem af FSR – danske revisorer



Selskabsoplysninger

Selskabet:

Ocean Prawns Holding ApS
Strandgade 10
3730 Nexø

Telefon: 56 44 04 00
Telefax: 56 44 04 19
Hjemmeside: www.ocean-prawns.com
E-mail: office@ocean-prawns.com

CVR nr.: 34 46 16 00
Hjemsted: Bornholms Regionskommune

Regnskabsår: 01.01 – 31.12
Stiftet: 2. marts 2012

Direktion:

Kristian Barslund Jensen

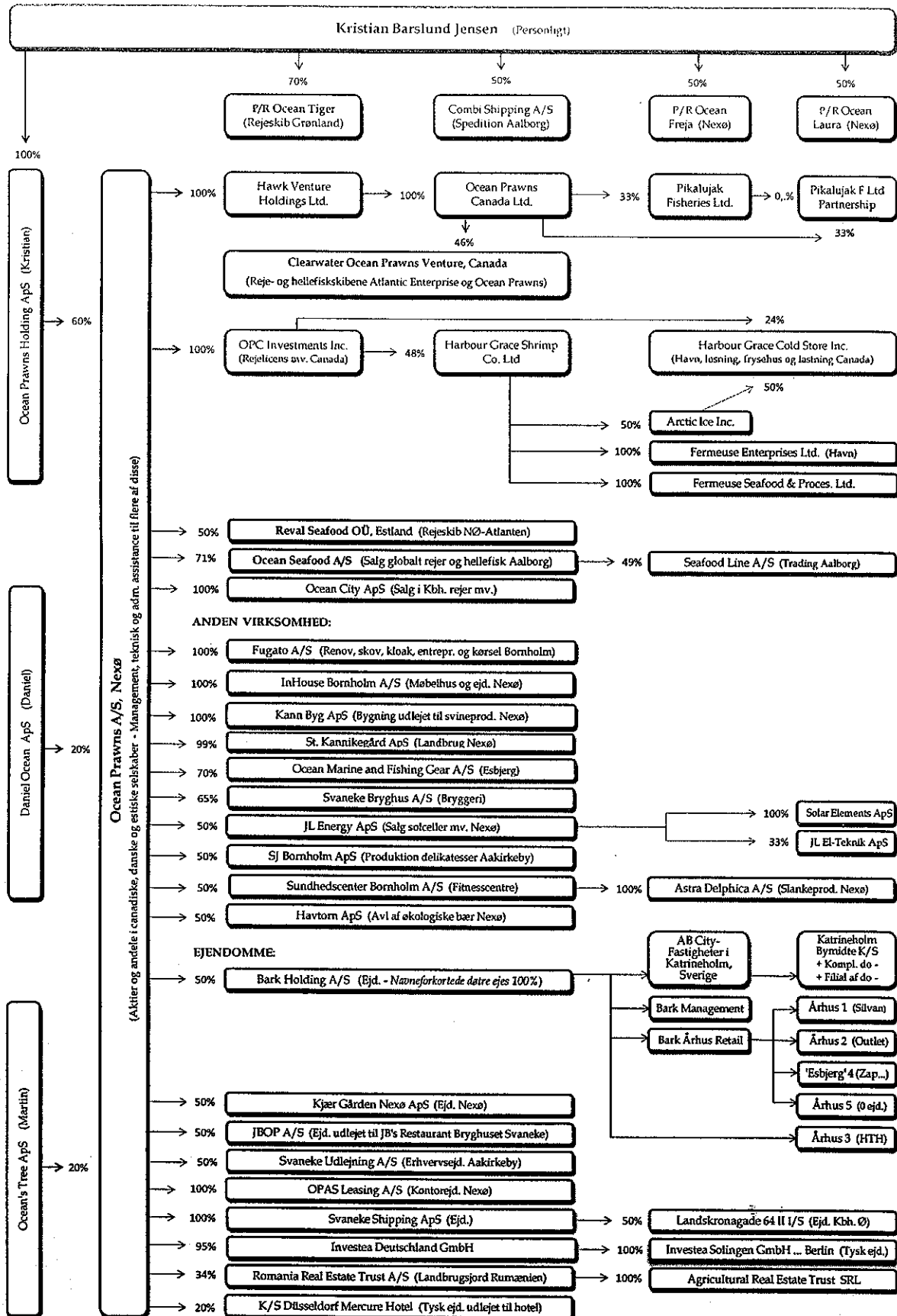
Revisionsfirma:

Nexø Revision A/S
Liseruten 1, 3730 Nexø

Ansvarlig revisor: Johnny Poulsen



OCEAN PRAWNS A/S - KONCERNOVERSIGT





Hovedtal for koncernen

Hovedtal for koncernen (tkr)

	<u>2014</u>	<u>2013</u>	<u>2012</u>	<u>2011</u>
Resultat				
Nettoomsætning	704.179	633.659	574.262	515.108
Resultat af ordinær primær drift.....	-233	3.395	-3.877	-3.902
Resultat af finansielle poster	109.515	114.208	60.940	38.638
Årets resultat efter skat	50.839	49.415	49.258	20.666
Balance				
Balancesum	953.419	768.048	825.318	744.388
Investeringer i materielle anlægsaktiver	28.587	2.688	10.816	4.765
Egenkapital	384.823	331.966	290.263	260.198
Pengestrømme				
Driftsaktivitet	50.615	-81.939	-81.964	40.611
Investeringsaktivitet	-31.665	31.074	1.095	-45.152
Finansieringsaktivitet	7.247	47.965	75.543	-17.132
Forskydning i likvider	26.197	-2.900	-5.325	-21.673
Antal medarbejdere	118	97	97	103
Nøgletal i %				
Bruttomargin	9,0%	8,3%	8,5%	9,2%
Overskudsgrad	10,8%	12,7%	9,9%	6,8%
Afkastningsgrad	8,1%	10,6%	6,9%	4,7%
Soliditetsgrad	66,0%	70,8%	57,7%	58,2%
Forrentning af egenkapitalen	13,5%	15,3%	11,5%	4,8%



Ledelsesberetning

LEDELSESBERETNING

Hovedaktivitet

Selskabets hovedaktivitet er at eje aktier og andele primært i canadiske og danske selskaber.

Koncernens aktivitet er fiskeri, salg af rejer og fisk, investering i fast ejendom samt anden virksomhed.

Usædvanlige forhold

Årsrapporten er ikke påvirket af usædvanlige forhold.

Udvikling i aktiviteter og økonomiske forhold

Som oplyst sidste år har et af koncernens skibe på et længerevarende værftsophold i 2014 fået installeret en ny fabrik om bord og udført andre forbedringer, som fungerer efter hensigten.

Koncernens omsætning er steget fra 634 mio. kr. til 704 mio kr. i 2014.

Koncernens resultat efter skat er forøget fra 84 mio. kr. i 2013 til 85 mio. kr. i 2014.

Koncernen har beskæftiget 118 danske medarbejdere i 2013, heraf 99 på Bornholm.

Udviklingen i årets resultat for koncernen har i 2014 mere end indfriet ledelsens forventninger som følge af højere rejsepriser.

Forventet udvikling

Selskabets ledelse forventer et tilsvarende resultat i 2015.

Redegørelse for samfundsansvar og ligestilling i øverste ledelsesplan

Koncernens politikker i relation til samfundsansvar omfatter koncernens miljøpolitik og arbejdsmiljøpolitik. Miljøpolitikken tager udgangspunkt i en miljømæssig forsvarlig driftsførelse og indgår som en naturlig del af koncernens målsætninger for produktkvalitet og produktionsforhold.

Arbejdsmiljøpolitikken har som mål at skabe løbende forbedringer i relation til medarbejdernes sikkerhed og sundhed.

Ligestilling i øverste ledelsesplan

Koncernen har ingen politik om ligestilling af kønnene i selskabets øverste ledelsesplan eller øvrige ledelsesniveauer.

Betydningsfulde hændelser indtruffet efter regnskabsårets afslutning

Der er ikke efter balancedagen forhold, som har væsentlig indflydelse på bedømmelsen af årsrapporten.



Anvendt regnskabspraksis

ANVENDT REGNSKABSPRAKSIS

Årsrapporten for Ocean Prawns Holding ApS for 2013 er aflagt i overensstemmelse med årsregnskabslovens bestemmelser for store virksomheder i regnskabsklasse C.

Årsregnskabet og koncernregnskabet er aflagt efter samme regnskabspraksis som sidste år og aflagt i DKK.

Generelt om indregning og måling

I resultatopgørelsen indregnes indtægter i takt med, at de indtjenes, herunder indregnes værdireguleringer af finansielle aktiver og forpligtelser. I resultatopgørelsen indregnes ligeledes alle omkostninger, herunder afskrivninger og nedskrivninger.

Aktiver indregnes i balancen, når det er sandsynligt, at fremtidige økonomiske fordele vil tilflyde selskabet, og aktivets værdi kan måles pålideligt.

Forpligtelser indregnes i balancen, når det er sandsynligt, at fremtidige økonomiske fordele vil fragå selskabet, og forpligtelsens værdi kan måles pålideligt.

Ved første indregning måles aktiver og forpligtelser til kostpris. Efterfølgende måles aktiver og forpligtelser som beskrevet for hver enkelt regnskabspost nedenfor.

Visse finansielle aktiver og forpligtelser måles til amortiseret kostpris, hvorved der indregnes en konstant effektiv rente over løbetiden. Amortiseret kostpris opgøres som oprindelig kostpris med fradrag af eventuelle afdrag samt tillæg/fradrag af den akkumulerede amortisering af forskellen mellem kostpris og nominelt beløb.

Ved indregning og måling tages hensyn til forudsigelige tab og risici, der fremkommer inden årsrapporten aflægges, og som be- eller afkræfter forhold, der eksisterede på balancedagen.

Moderselskabet benytter danske kroner som målevaluta. Alle andre valutaer anses som fremmed valuta.

Den regnskabsmæssige værdi af immaterielle og materielle anlægsaktiver gennemgås årligt for at afgøre, om der er indikation af værdiforringelse ud over det, som udtrykkes ved normal afskrivning. Hvis dette er tilfældet, foretages nedskrivning til den lavere genindvindingsværdi.

Konsolidering

Koncernrapporten omfatter moderselskabet samt virksomheder, hvori moderselskabet direkte eller indirekte besidder flertallet af stemmerettighederne, eller hvori moderselskabet gennem aktiebesiddelse eller på anden måde har en bestemmende indflydelse. Virksomheder, hvori koncernen besidder mellem 20 % - 50 % af stemmerettighederne og udøver betydelig, men ikke bestemmende indflydelse, betragtes som associerede virksomheder.

Koncernrapporten er udarbejdet som et sammendrag af dattervirksomhedernes årsrapporter ved sammenlægning af ensartede regnskabsposter. Der er foretaget eliminering af koncern-interne mellemværender og af eventuelle koncern-interne avancer og tab.



Anvendt regnskabspraksis

Moderselskabets kapitalandele i de konsoliderede dattervirksomheder udlignes med moderselskabets andel af dattervirksomhedernes regnskabsmæssige indre værdi opgjort på det tidspunkt, hvor koncernforholdet blev etableret.

Ved køb af dattervirksomheder opgøres på anskaffelsestidspunktet forskellen mellem kostprisen og den regnskabsmæssige indre værdi i den købte virksomhed, efter at de enkelte aktiver og forpligtelser er reguleret til dagsværdi (overtagelsesmetoden). Herunder fradrages eventuelle besluttede omstrukturingshenrettelser vedrørende den overtagne virksomhed. Resterende positive forskelsbeløb indregnes i balancen under immaterielle anlægsaktiver som goodwill, der afskrives lineært i resultatopgørelsen over forventet brugstid, dog højst over 20 år. Resterende negative forskelsbeløb indregnes i balancen under periodeafgrænsningsposter som negativ goodwill. Beløb, der kan henføres til forventede tab eller omkostninger, indregnes som indtægt i resultatopgørelsen i takt med, at de forhold, der ligger til grund herfor, realiseres. Af negativ goodwill, der ikke relaterer sig til forventede tab eller omkostninger, indregnes et beløb svarende til dagsværdien af ikke-monetære aktiver i resultatopgørelsen over de ikke-monetære aktivers gennemsnitlige levetid.

Positive og negative forskelsbeløb fra erhvervede virksomheder kan, som følge af ændring i indregning og måling af nettoaktiver, reguleres indtil udgangen af det regnskabsår, der følger efter anskaffelsesåret. Disse reguleringer afspejler sig samtidig i værdien af goodwill eller negativ goodwill, herunder i allerede foretagne afskrivninger.

Minoritetsinteresser

Ved opgørelse af koncernresultat og koncernegenkapital anføres den del af dattervirksomhedernes resultat og egenkapital, der kan henføres til minoritetsinteresser, som særskilte poster i resultatopgørelsen og balancen. Minoritetsinteresser indregnes på grundlag af omvurderingen af overtagne aktiver og forpligtelser til dagsværdi på tidspunktet for erhvervelse af dattervirksomheder.

Ved efterfølgende ændringer i minoritetsinteresser medtages den ændrede andel i resultatet fra tidspunktet for ændringen.

Omregning af fremmed valuta

Transaktioner i fremmed valuta omregnes til transaktionsdagens kurs. Gevinster og tab, der opstår på grund af forskelle mellem transaktionsdagens kurs og kursen på betalingsdagen, indregnes i resultatopgørelsen som en finansiel post.

Tilgodehavender, gæld og andre monetære poster i fremmed valuta, som ikke er afregnet på balancedagen, omregnes til balancedagens kurs. Forskellen mellem balancedagens kurs og transaktionsdagens kurs indregnes i resultatopgørelsen som en finansiel post, jf. dog afsnittet regnskabsmæssig afdækning.

Resultatopgørelsen for udenlandske dattervirksomheder og associerede virksomheder, der er selvstændige enheder, omregnes til transaktionsdagens kurs eller en tilnærmet gennemsnitskurs. Balanceposterne omregnes til balancedagens kurs. Valutakursreguleringer, der opstår ved omregning af egenkapitaler primo året og valutakursreguleringer, der opstår som følge af omregning af resultatopgørelsen til balancedagens kurs, indregnes direkte i egenkapitalen.



Anvendt regnskabspraksis

Resultatopgørelsen for integrerede udenlandske enheder omregnes til transaktionsdagens kurs eller en tilnærmet gennemsnitskurs, idet poster afledt af ikke-monetære balanceposter dog omregnes til transaktionsdagens kurser for de underliggende aktiver eller forpligtelser. Monetære balanceposter omregnes til balancedagens kurs, mens ikke-monetære poster omregnes til transaktionsdagens kurs. Valutakursreguleringer, der opstår ved omregningen, indregnes i resultatopgørelsen under finansielle poster.

Afledte finansielle instrumenter

Afledte finansielle instrumenter indregnes første gang i balancen til kostpris og måles efterfølgende til dagsværdi. Positive og negative dagsværdier af afledte finansielle instrumenter klassificeres som "Andre tilgodehavender" henholdsvis "Andre forpligtelser".

Ændring i dagsværdien af afledte finansielle instrumenter indregnes i resultatopgørelsen, medmindre det afledte finansielle instrument klassificeres som og opfylder kriterierne for regnskabsmæssig afdækning, jf. nedenfor.

Regnskabsmæssig afdækning

Ændring i dagsværdien af finansielle instrumenter, der er klassificeret som og opfylder kriterierne for afdækning af dagsværdien af et indregnet aktiv eller en indregnet forpligtelse, indregnes i resultatopgørelsen sammen med de ændringer i dagsværdien af det afdækkede aktiv eller den afdækkede forpligtelse, som kan henføres til den risiko, der er afdækket.

Ændring i dagsværdien af finansielle instrumenter, der er klassificeret som og opfylder betingelserne for sikring af forventede fremtidige transaktioner, indregnes på egenkapitalen under overført resultat for så vidt angår den effektive del af afdækningen. Den ineffektive del indregnes i resultatopgørelsen. Resultater den afdækkede transaktion i et aktiv eller en forpligtelse, overføres det beløb, som er udskudt under egenkapitalen, fra egenkapitalen og indregnes i kostprisen for henholdsvis aktivet eller forpligtelsen. Resultater den sikrede transaktion i en indtægt eller en omkostning, overføres det beløb, som er udskudt under egenkapitalen, fra egenkapitalen til resultatopgørelsen i den periode, hvor den sikrede transaktion indregnes. Beløbet indregnes i samme post som den sikrede transaktion.

Ændring i dagsværdien af finansielle instrumenter, der er klassificeret som og opfylder kriterierne for afdækning af nettoinvesteringer i selvstændige udenlandske dattervirksomheder eller associerede virksomheder, indregnes direkte i egenkapitalen for så vidt angår den effektive del af sikringen, mens den ineffektive del indregnes i resultatopgørelsen.

Resultatopgørelsen

Nettoomsætning

Nettoomsætningen ved salg af handelsvarer og færdigvarer indregnes i resultatopgørelsen, såfremt risikoovergang til køber har fundet sted inden årets udgang. Nettoomsætningen indregnes ekskl. moms og afgifter opkrævet på vegne af tredjepart. Alle former for afgivne rabatter indregnes i nettoomsætningen.

Andre driftsindtægter og –omkostninger

Andre driftsindtægter og –omkostninger indeholder regnskabsposter af sekundær karakter i forhold til virksomhedens hovedaktivitet, herunder tab og avancer ved salg af anlægsaktiver.



Anvendt regnskabspraksis

Andre eksterne omkostninger

Andre eksterne omkostninger omfatter omkostninger til distribution, salg, reklame, administration, lokaler, operationelle leasingaftaler m.v.

Finansielle indtægter og omkostninger

Finansielle poster indeholder renter, udbytter samt realiserede og urealiserede kursgevinster og tab.

Udbytte fra kapitalandele der måles til indre værdi indgår ikke i resultatopgørelsen. Den forholdsmæssige andel af disse andeles resultat efter skat indgår i resultatopgørelsen.

Skat af ordinært resultat

Årets skat består af skat af årets skattepligtige indkomst samt forskydning i udskudt skat.

Selskabet er sambeskattet med danske koncernforbundne selskaber. Udenlandske dattervirksomheder er ikke omfattet af sambeskatningen.

Ocean Prawns A/S fungerer som administrationsselskab. Den samlede danske skat af de danske dattervirksomheders skattepligtige indkomst hensættes og betales af Ocean Prawns A/S.

Skatteeffekten af sambeskatningen med de danske dattervirksomheder fordeles på såvel overskud som underskud i dattervirksomhederne i forhold til deres skattepligtige indkomster. De sambeskattede selskaber indgår i aconto-skatteordningen.

Balancen

Immaterielle anlægsaktiver

Immaterielle anlægsaktiver indregnes til kostpris med fradrag af akkumulerede afskrivninger. Immaterielle anlægsaktiver afskrives over 20 år, idet der på erhvervelsestidspunktet forventes en indtjeningsmæssig virkning i minimum denne periode.

Værdien af tildelte licenser afhænger dog af det enkelte års kvotatildeling.

Materielle anlægsaktiver

Materielle anlægsaktiver indregnes til kostpris med fradrag af akkumulerede afskrivninger. Renter indregnes ikke i kostprisen. Der foretages lineære afskrivninger baseret på en vurdering af de enkelte aktivers brugstid. Afskrivningsgrundlaget er kostpris med fradrag af forventet restværdi efter afsluttet brugstid.

De enkelte aktivers brugstider og skønnet restværdi er fastsat som følger:

	<u>Brugstid</u>	<u>Scrapværdi</u>
Grunde og bygninger	10-50 år	0%
Indretning af lejede lokaler	5-10 år	0%
Driftsmidler og inventar	3-20 år	0-25%



Anvendt regnskabspraksis

Aktiver med en anskaffelsesværdi på under kr. 12.300 pr. enhed udgiftsføres i anskaffelsesåret under andre eksterne omkostninger.

Materielle anlægsaktiver, som er leasede og opfylder betingelserne for finansiel leasing, behandles efter samme retningslinier som ejede aktiver.

Nedskrivning på anlægsaktiver

Den regnskabsmæssige værdi af immaterielle og materielle anlægsaktiver gennemgås årligt for at afgøre, om der er indikation af værdiforringelse ud over det, som udtrykkes ved normal afskrivning. Hvis dette er tilfældet, foretages nedskrivning til den lavere genindvindingsværdi.

Finansielle anlægsaktiver

Kapitalandele i tilknyttede virksomheder omfatter aktier i dattervirksomheder.

Kapitalandele i tilknyttede virksomheder og associerede virksomheder indregnes og måles som hovedreglen til den indre værdi, hvilket indebærer at aktierne indregnes i balancen til den forholdsmæssige andel af deres egenkapital, og at selskabets andel af resultatet medtages i resultatopgørelsen efter eliminering af interne realiserede og urealiserede gevinster og tab.

Mindre væsentlige ejerandele i udenlandske associerede virksomheder værdiansættes til kostpris på grund af manglende mulighed for mere nøjagtig indregning og måling.

Den samlede nettoopskrivning af kapitalandele i dattervirksomheder og kapitalandele i associerede virksomheder henlægges via overskudsdisponeringen til reserve for nettoopskrivning efter den indre værdis metode under egenkapitalen. Reserven reduceres med udbytteudlodninger til moderselskabet og reguleres med andre egenkapitalbevægelser i dattervirksomheder og de associerede virksomheder.

Dattervirksomheder og associerede virksomheder med regnskabsmæssig negativ indre værdi indregnes til DKK 0. Har moderselskabet en retslig forpligtelse til at dække virksomhedens underbalance, indregnes en hensat forpligtelse hertil.

Andre værdipapirer, der ikke forventes at blive beholdt til udløb, indregnes til fondsbørsens salgsværdi på balancedagen. Ej børsnoterede værdipapirer indregnes til en tilnærmet værdi af salgsværdien med udgangspunkt i indre værdi.

Varebeholdninger

Varebeholdninger indregnes til de af virksomheden senest kendte kostpriser med tillæg af indirekte produktionsomkostninger. Der foretages nedskrivning til nettorealiseringsværdi såfremt denne er lavere.

Tilgodehavender

Tilgodehavender måles til nominal værdi med fradrag af nedskrivninger til imødegåelse af forventede tab efter vurdering af de enkelte debitorer.

Værdipapirer

Børsnoterede værdipapirer, der indregnes under omsætningsaktiver, måles til dagsværdi på balancedagen.



Anvendt regnskabspraksis

Selskabsskat og udskudt skat

Aktuelle skatteforpligtelser og tilgodehavende aktuel skat indregnes i balancen som beregnet skat af årets skattepligtige indkomst, reguleret for betalte acontoskatter.

Udskudt skat på kapitalandele i tilknyttede virksomheder er dog ikke afsat.

Udskudte skatteaktiver, herunder skatteværdien af fremførselsberettiget skattemæssigt underskud, måles til den værdi, hvortil de forventes at kunne realiseres, enten ved udligning i skat af fremtidig indtjening eller ved modregning i udskudte skatteforpligtelser.

Udskudt skat måles på grundlag af de skatteregler og skattesatser der på balancetidspunktet er fastsat for det kommende regnskabsår.

Udskudte skatteaktiver, herunder skatteværdien af fremførselsberettiget skattemæssigt underskud, måles til den værdi, hvortil de forventes at kunne realiseres, enten ved udligning i skat af fremtidig indtjening eller ved modregning i udskudte skatteforpligtelser inden for samme juridiske skatteenhed.

Udskudt skat måles på grundlag af de skatteregler og skattesatser, der med balancedagens lovgivning vil være gældende, når den udskudte skat forventes udløst som aktuel skat. Ændring i udskudt skat som følge af ændringer i skattesatser indregnes i resultatopgørelsen.

Udskudt skat i udenlandske datterselskaber er afsat på fysiske anlægsaktiver med det for det pågældende lands gældende skatteregler og satser.

Gældsforpligtelser

Finansielle forpligtelser indregnes ved låneoptagelse til det modtagne provenu efter fradrag af væsentlige afholdte låneomkostninger og kurstab. I efterfølgende perioder måles de finansielle forpligtelser til amortiseret kostpris, således at låneomkostninger, kurstab m.v. indregnes i resultatopgørelsen over låneperioden.

I finansielle forpligtelser indregnes tillige den kapitaliserede restleasingforpligtelse på finansielle leasingkontrakter. Øvrige gældsforpligtelser måles til nettorealiseringsværdi.

Forslag til udbytte for regnskabsåret

Ledelsens forslag til udbytte for regnskabsåret indregnes som forpligtelse.

Pengestrømsopgørelse

Pengestrømsopgørelsen viser selskabets pengestrømme for året fordelt på driftsaktivitet, investeringsaktivitet og finansieringsaktivitet for året, årets forskydning i likvider samt likvider ved årets begyndelse og slutning.

Pengestrøm fra driftsaktivitet:

Pengestrømme fra driftsaktivitet opgøres som årets resultat reguleret for ikke-kontante driftsposter, ændring i driftskapital samt betalt selskabsskat.



Anvendt regnskabspraksis

Pengestrøm fra investeringsaktivitet:

Pengestrømme fra investeringsaktivitet omfatter betaling i forbindelse med køb og salg af virksomheder og aktiviteter samt køb og salg af immaterielle, materielle og finansielle anlægsaktiver.

Pengestrøm fra finansieringsaktivitet:

Pengestrømme fra finansieringsaktivitet omfatter ændringer i størrelse eller sammensætning af aktiekapital og omkostninger forbundet hermed samt optagelse af lån, afdrag på rentebærende gæld samt betaling af udbytte til selskabsdeltagere.

Likvider:

Likvider omfatter likvide beholdninger, værdipapirer samt kortfristet gæld til kreditinstitutter.

Forklaring af nøgletal

Bruttomargin	$\frac{\text{Bruttoresultat} \times 100}{\text{Nettoomsætning}}$
Overskudsgrad	$\frac{\text{Resultat før finansielle poster} \times 100}{\text{Nettoomsætning}}$
Afkastningsgrad	$\frac{\text{Resultat før finansielle poster} \times 100}{\text{Samlede aktiver}}$
Soliditetsgrad	$\frac{\text{Egenkapital ultimo} \times 100}{\text{Samlede aktiver}}$
Forrentning af egenkapital	$\frac{\text{Årets resultat} \times 100}{\text{Egenkapital}}$



Resultatopgørelse for perioden 1. januar 2014 - 31. december 2014

Note	Moderselskab		Koncern		
	2014	2013 tkr.	2014	2013 tkr.	
1	Nettoomsætning	0	0	704.179.382	633.659
	Andre driftsindtægter	0	0	13.222.041	14.176
	Omkostninger til råvarer og hjælpematerialer	0	0	-627.293.461	-574.273
	Andre eksterne omkostninger	-52.084	-19	-26.662.340	-21.296
	BRUTTORESULTAT	-52.084	-19	63.445.622	52.266
2	Personaleomkostninger	0	0	-52.342.055	-43.442
3	Af- og nedskrivninger materielle og immaterielle anlægsaktiver	0	0	-10.297.909	-5.429
	Tab ved salg af aktier i tilknyttede virksomheder ..	0	0	-259.118	0
	Andre driftsomkostninger	0	0	-779.053	0
	RESULTAT FØR FINANSIELLE POSTER	-52.084	-19	-232.513	3.395
4	Indtægter af kapitalandele i tilknyttede virksomheder	50.485.130	49.430	0	0
5	Resultat af kapitalandele i associerede virksomheder	0	0	76.273.200	77.079
6	Andre finansielle indtægter	846.231	52	36.366.160	40.457
	Værdiregulering af finansielle aktiver	0	0	-102.262	981
7	Øvrige finansielle omkostninger	-1.981	-53	-3.022.479	-4.309
	RESULTAT FØR SKAT	51.277.296	49.410	109.282.106	117.603
8	Skat af årets resultat	-190.361	5	-24.197.067	-34.006
	RESULTAT FØR MINORITETSANDELE	51.086.935	49.415	85.085.039	83.597
	Minoritetsandele	0	0	-34.246.420	-34.182
	ÅRETS RESULTAT	51.086.935	49.415	50.838.619	49.415
	Resultatdisponering				
	Forslag til udbytte for regnskabsåret	0	0	0	0
	Henlagt til reserve for nettoopskrivning af kapitalandele	47.485.130	49.430	0	0
	Overført til overført resultat	3.601.805	-15	50.838.619	49.415
		51.086.935	49.415	50.838.619	49.415



Balance pr. 31. december 2014

Note	Morderselskab		Koncern		
	2014	2013 tkr.	2014	2013 tkr.	
	AKTIVER				
	Koncerngoodwill	0	0	2.916.322	0
	Goodwill	0	0	6.416.978	0
	Licenser	0	0	1.933.926	2.210
9	Immaterielle anlægsaktiver i alt	0	0	11.267.226	2.210
	Investeringsejendomme	0	0	0	26.500
	Grunde og bygninger	0	0	56.604.273	23.475
	Indretning af lejede lokaler	0	0	668.933	953
	Driftsmidler og inventar	0	0	49.331.823	23.391
10	Materielle anlægsaktiver i alt	0	0	106.605.029	74.319
11	Kapitalandele i tilknyttede virksomheder	373.085.043	323.581	0	0
12	Kapitalandele i associerede virksomheder	0	0	293.991.267	276.371
	Tilgodehavender hos associerede virksomheder	0	0	897.952	861
13	Andre værdipapirer og kapitalandele	0	0	6.364.949	5.082
	Ansvarlig lånekapital	0	0	750.000	1.750
	Andre tilgodehavender	0	0	315.462	303
	Finansielle anlægsaktiver i alt	373.085.043	323.581	302.319.630	284.367
	ANLÆGSAKTIVER I ALT	373.085.043	323.581	420.191.885	360.896
	Hjælpematerialer, emballage m.v.	0	0	2.839.661	2.306
	Færdigvarer	0	0	28.975.108	11.617
	Varebeholdninger i alt	0	0	31.814.769	13.923
	Tilgodehavender fra salg og tjenesteydelser	0	0	115.835.354	71.608
	Igangværende arbejder for fremmed regning	0	0	2.119.749	814
	Tilgodehavende udbytte tilknyttet virksomhed	3.000.000	3.000	0	0
	Tilgodehavender hos associerede virksomheder	0	0	78.790.326	55.596
	Andre tilgodehavender	6.429	12	40.680.053	57.251
	Tilgodehavende selskabsskat	0	12	0	0
	Periodeafgrænsningsposter	0	0	3.618.695	958
	Tilgodehavender i alt	3.006.429	3.024	241.044.177	186.227
	Andre værdipapirer og kapitalandele	11.008.281	5.300	245.434.401	191.270
	Andre værdipapirer og kapitalandele i alt	11.008.281	5.300	245.434.401	191.270
	Likvide beholdninger	4.235	1.843	14.077.362	15.732
	OMSÆTNINGSAKTIVER I ALT	14.018.945	10.167	532.370.709	407.152
	AKTIVER I ALT	387.103.988	333.748	952.562.594	768.048



Balance pr. 31. december 2014

Note	Moderselskab		Koncern		
	2014	2013 tkr.	2014	2013 tkr.	
	PASSIVER				
	Selskabskapital	80.000	80	80.000	80
	Reserve for nettoopskrivning af kapitalandele	208.745.043	159.241	0	0
	Overført resultat	176.246.302	172.644	384.743.028	331.885
14	EGENKAPITAL I ALT	385.071.345	331.965	384.823.028	331.965
	MINORITETSINTERESSER	0	0	258.960.933	219.820
15	Hensættelser til udskudt skat	0	0	32.576.103	36.087
11	Hensættelser til forpligtelser overfor dattervirksomheder og associerede virksomheder	0	0	1.909.742	1.315
	HENSATTE FORPLIGTELSER I ALT	0	0	34.485.845	37.402
	Ansvarlig lånekapital	0	0	3.750.000	0
16	Kreditinstitutter i øvrigt	0	0	44.082.845	34.917
	Medarbejderobligationer	0	0	248.423	493
17	Periodeafgrænsningsposter	0	0	1.800.000	2.400
	Langfristede gældsforpligtelser i alt	0	0	49.881.268	37.810
16	Kortfristet del af de langfristede gældsforpligtelser	0	0	8.264.560	2.700
	Kreditinstitutter	0	0	44.713.056	18.401
	Modtagne forudbetalinger fra kunder	0	0	0	0
	Leverandører af varer og tjenesteydelser	25.000	25	19.420.958	67.285
	Gæld til tilknyttede virksomheder	25.007	358	0	0
	Gæld til associerede virksomheder	0	0	105.737.521	1.467
	Anden gæld	0	0	34.737.451	35.388
	Selskabsskat	1.982.636	1.400	7.315.033	12.060
	Periodeafgrænsningsposter	0	0	1.291.744	761
	Udbytte for regnskabsåret	0	0	2.931.197	2.989
	Kortfristede gældsforpligtelser i alt	2.032.643	1.783	224.411.520	141.051
	GÆLDSFORPLIGTELSER I ALT	2.032.643	1.783	274.292.788	178.861
	PASSIVER I ALT	387.103.988	333.748	952.562.594	768.048
18	Pantsætninger og sikkerhedsstillelser				
19	Kontraktlige forpligtelser				
20	Eventualforpligtelser				
21	Honorar til generalforsamlingsvalgt revisor				
22	Nærtstående parter				
23	Ejerforhold				



Pengestrømsopgørelse

Note	Morderselskab		Koncern	
	2014	2013 tkr.	2014	2013 tkr.
Nettoomsætning og andre driftsindtægter	0	0	717.401.423	584.685
Driftsomkostninger.....	-52.084	-19	-717.633.936	-588.562
Afskrivninger	0	0	10.297.909	11.865
Ændring i varebeholdninger	0	0	-17.891.938	4.877
Ændring i tilgodehavender	5.191	-12	-54.485.615	-145.859
Ændring i leverandørgæld m. v.	-333.057	1.758	51.121.284	19.195
Pengestrømme fra drift før finansielle poster	-379.950	1.727	-11.190.873	-113.799
Renteindbetalinger og lignende.....	846.231	52	36.366.160	7.689
Renteudbetalinger og lignende	-1.981	-53	-3.124.741	-7.620
Modtaget udbytte og udlodninger	3.000.000	3.000	61.018.556	39.821
Pengestrømme fra ordinær drift.....	3.464.300	4.726	83.069.102	-73.909
Betalt selskabsskat.....	403.408	-7	-32.453.690	-8.030
PENGESTRØMME FRA DRIFTSAKTIVITET.....	3.867.708	4.719	50.615.412	-81.939
Investering i anlægsaktiver.....	0	0	-31.863.278	-277
Investering i anlægsaktiver ved køb af dattervirksomhed	0	0	0	6.900
Salg af anlægsaktiver.....	0	0	4.566.098	18.488
Investering i aktier i tilknyttede virksomheder.....	0	0	-3.645.402	0
Nettoinvestering i associerede virksomheder	0	0	-722.415	-16.940
Indbetaling af ansvarlig lånekapital.....	0	0	0	22.903
Modtaget afdrag på udlån / investeringer værdipapirer	0	0	0	0
PENGESTRØMME FRA INVESTERINGSAKTIVITET	0	0	-31.664.997	31.074
Afdrag på langfristet gæld.....	0	0	-4.681.832	-28.959
Koncernbadwill	0	0	0	3.000
Overtagelse af lån.....	0	0	14.168.623	0
Optagelse af lån.....	0	0	3.750.000	76.182
Udbetaling af udbytte	0	0	-5.989.338	-2.258
PENGESTRØMME FRA FINANSIERINGSAKTIVITET.....	0	0	7.247.453	47.965
ÆNDRING I LIKVIDE MIDLER.....	3.867.708	4.719	26.197.868	-2.900
Likvide midler primo.....	7.144.808	2.425	188.600.839	174.985
LIKVIDE MIDLER ULTIMO.....	11.012.516	7.144	214.798.707	172.085



Pengestrømsopgørelse

<u>Note</u>	Moderselskab		Koncern	
	2014	2013 tkr.	2014	2013 tkr.
Likvide midler omfatter:				
Værdipapirer.....	11.008.281	5.300	245.434.401	173.487
Likvide beholdninger	4.235	1.844	14.077.362	25.276
Kreditinstitutter i øvrigt.....	0	0	-44.713.056	-26.678
	11.012.516	7.144	214.798.707	172.085



Noter til årsrapporten

Note	Moderselskab		Koncern	
	2014	2013 tkr.	2014	2013 tkr.
1 Nettoomsætning				
Forretningsområder				
Rejer og andre fiskeprodukter	0	0	574.656.716	540.761
Entreprenør- og landbrugsvirksomhed	0	0	45.241.120	46.173
Detailhandel	0	0	71.709.460	35.704
Konsulentvirksomhed og administrativ assistance	0	0	12.572.086	11.021
	0	0	704.179.382	633.659
Geografiske markeder				
Øvrige lande udenfor EU	0	0	587.470.683	497.840
Europa	0	0	6.695.273	37.318
Danmark	0	0	110.013.426	98.500
	0	0	704.179.382	633.658
2 Personaleomkostninger				
Lønninger og gager	0	0	47.952.159	39.022
Pensioner	0	0	3.280.924	3.388
Udgifter til social sikring	0	0	1.108.972	1.032
	0	0	52.342.055	43.442
Gennemsnitligt antal medarbejdere i Danmark	0	0	118	97
Samlet vederlag til bestyrelse og direktion	0	0	2.979.885	2.851
3 Afskrivninger anlægsaktiver				
Goodwill	0	0	1.347.212	0
Koncerngoodwill	0	0	729.080	0
Licenser	0	0	276.273	276
Indretning af lejede lokaler	0	0	373.677	313
Bygninger på lejet grund	0	0	318.012	217
Bygninger	0	0	930.323	539
Driftsmidler og inventar	0	0	6.923.332	4.084
Regulering koncernbadwill	0	0	-600.000	0
	0	0	10.297.909	5.429
4 Indtægter af kapitalandele i tilknyttede virksomheder				
Ocean Prawns A/S - andel i resultat	50.485.130	49.430		0
	50.485.130	49.430	0	0



Noter til årsrapporten

Note	Morderselskab		Koncern	
	2014	2013	2014	2013
		tkr.		tkr.
5 Resultat af kapitalandele i associerede virksomheder				
Carlsen Net A/S, Danmark.....	0	0	585	1.136
Svaneke Bryghus A/S, Danmark.....	0	0	0	862
OPAS Leasing A/S, Danmark.....	0	0	0	64
Sundhedscenter Bornholm A/S, Danmark.....	0	0	-595.000	-429
St. Kannikegård ApS, Danmark.....	0	0	-1.551.399	-1.869
Romania Real Estate Trust A/S, Danmark.....	0	0	-219.911	694
K/S Düsseldorf Mercure Hotel, Tyskland.....	0	0	0	1.415
Reval Seafood OÜ, Estland.....	0	0	4.991.449	93
SJ Bornholm A/S, Danmark.....	0	0	690.821	167
Bark Holding ApS, Danmark.....	0	0	2.704.146	7.310
Kjær Gården Nexø ApS, Danmark.....	0	0	-221.073	0
Havtorn Bornholm ApS, Danmark.....	0	0	-241.322	0
Landskronagade 64 II I/S, Danmark.....	0	0	-926.487	260
JL EL-Teknik ApS, Danmark.....	0	0	-38.002	0
Pikalujak Fisheries Ltd. Partnership, Canada.....	0	0	2.176.551	1.239
Clearwater Ocean Prawns Venture, Canada.....	0	0	67.001.395	65.115
Harbour Grace Cold Store Inc., Canada.....	0	0	-200.451	-49
Harbour Grace Shrimp Comp., Canada.....	0	0	2.847.555	488
Afskrivning koncerngoodwill.....	0	0	-145.657	-101
Regulering koncernbadwill.....	0	0	0	684
	0	0	76.273.200	77.079
6 Andre finansielle indtægter				
Kursreguleringer værdipapirer.....	667.241	0	26.307.304	22.926
Kursreguleringer udenlandske mellemværender.....	0	0	141.121	628
Finansielle indtægter tilknyttede virksomheder.....	0	15	0	0
Kursgevinst ved afdrag på gæld.....	0	0	0	8.018
Øvrige finansielle indtægter.....	178.990	37	9.917.735	8.885
	846.231	52	36.366.160	40.457
7 Øvrige finansielle omkostninger				
Kursreguleringer udenlandske mellemværender.....	0	0	0	15
Kursregulering værdipapirer.....	0	52	0	52
Værdiregulering investeringsejendomme.....	0	0	0	1.302
Finansielle udgifter tilknyttede virksomheder.....	1.979	0	0	0
Øvrige finansielle udgifter.....	2	1	3.022.479	2.940
Finansielle udgifter i alt.....	1.981	53	3.022.479	4.309



Noter til årsrapporten

Note	Morderselskab		Koncern		
	2014	2013 tkr.	2014	2013 tkr.	
8 Skat af årets resultat					
Skat af skattepligtig indkomst.....	202.133	-5	27.659.512	24.616	
Udenlandske skatter	0	0	158.832	93	
Regulering skat tidligere år	-11.772	0	-110.030	48	
Regulering af eventualskat	0	0	-3.511.247	9.249	
	190.361	-5	24.197.067	34.006	
9 Immaterielle anlægsaktiver					
			Koncern- goodwill	Goodwill Koncernen	Licenser
Anskaffelsessum primo.....			0	450.033	5.525.475
Tilgang ved køb af tilknyttet virksomhed			0	12.000.000	0
Tilgang			3.645.402	3.276.121	0
Anskaffelsessum ultimo.....			3.645.402	15.726.154	5.525.475
Afskrivninger primo.....			0	450.033	3.315.276
Afskrivninger primo ved køb af tilknyttet virksomhed.....			0	7.500.000	0
Årets afskrivninger			729.080	1.359.143	276.273
Afskrivninger ultimo.....			729.080	9.309.176	3.591.549
Bogført værdi ultimo			2.916.322	6.416.978	1.933.926
Bogført værdi primo tkr.			0	0	2.210



Noter til årsrapporten

<u>Note</u>	<u>Investerings- ejendomme</u>	<u>Grunde og bygninger</u>	<u>Indretning af lejede lokaler</u>	<u>Drifts- midler</u>
10	Materielle anlægsaktiver			
	<u>Koncernen</u>			
Anskaffelsessum primo	26.183.594	40.090.680	3.906.608	53.825.003
Tilgang ved køb af tilknyttet virksomhed.....	0	19.635.706	89.400	40.719.795
Tilgang	0	18.249.833	0	10.337.324
Afgang ved salg af tilknyttet virksomhed.....	-26.183.594	0	0	-71.662
Afgang	0	-1.816.801	0	-2.749.297
Anskaffelsessum ultimo	<u>0</u>	<u>76.159.418</u>	<u>3.996.008</u>	<u>102.061.163</u>
Opskrivninger primo	2.742.995	660.000	0	0
Opskrivning - solgte aktiver	-2.742.995	0	0	0
Opskrivninger ultimo	<u>0</u>	<u>660.000</u>	<u>0</u>	<u>0</u>
Nedskrivninger primo.....	2.426.589	10.304.526	0	2.463.052
Nedskrivninger solgte aktiver.....	-2.426.589	0	0	0
Nedskrivninger ultimo.....	<u>0</u>	<u>10.304.526</u>	<u>0</u>	<u>2.463.052</u>
Afskrivninger primo	0	6.970.655	2.953.398	27.971.308
Afskrivninger primo ved køb af tilknyttet virksomhed	0	1.691.629	0	16.028.328
Afskrivninger	0	1.248.335	373.677	6.916.742
Afskrivninger primo ved salg af tilknyttet virksomhed	0	0	0	-39.413
Afskrivninger solgte aktiver	0	0	0	-610.677
Afskrivninger ultimo	<u>0</u>	<u>9.910.619</u>	<u>3.327.075</u>	<u>50.266.288</u>
Bogført værdi ultimo.....	<u>0</u>	<u>56.604.273</u>	<u>668.933</u>	<u>49.331.823</u>
Bogført værdi primo tkr.	<u>26.500</u>	<u>23.475</u>	<u>953</u>	<u>23.391</u>
Heri indgår finansielt leasede driftsmidler				<u>21.300.941</u>



Noter til årsrapporten

Note	Morderselskab		Koncern	
	2014	2013 tkr.	2014	2013 tkr.
12 Kapitalandele i associerede virksomheder				
Anskaffelsessum primo	0	0	210.480.732	203.008
Tilgang	0	0	876.850	7.977
Afgang	0	0	-154.435	-504
Afgang - overført til tilknyttede virksomheder	0	0	-11.150.000	0
Tilgang - overført fra tilknyttede virksomheder	0	0	922.297	0
Anskaffelsessum ultimo	0	0	200.975.444	210.481
Værdiregulering primo	0	0	64.575.893	67.236
Andel i årets resultat	0	0	76.418.272	76.496
Afskrivning koncerngoodwill	0	0	-145.657	-101
Afgang	0	0	-105.017	0
Valutakursregulering kapitalandele	0	0	3.017.014	-13.992
Værdiregulering - overført fra tilknyttede virksomheder	0	0	5.364.132	0
Udloddet udbytte	0	0	-58.018.556	-65.063
Værdiregulering ultimo	0	0	91.106.081	64.576
Bogført værdi ultimo	0	0	292.081.525	275.057



Noter til årsrapporten

Note	Morderselskab		Koncern	
	2014	2013 tkr.	2014	2013 tkr.
Kapitalandele kan specificeres således:				
St. Kannikegård ApS, Danmark	0	0	10.688.583	12.240
Sundhedscenter Bornholm A/S, Danmark.....	0	0	-1.909.742	-1.315
OPAS Leasing A/S, Danmark	0	0	0	574
Carlsen Net A/S, Danmark	0	0	0	259
Romania Real Estate Trust A/S, Danmark	0	0	3.403.322	3.650
Svaneke Bryghus A/S, Danmark.....	0	0	0	7.424
Bark Holding ApS, Danmark	0	0	39.275.394	38.653
SJ Bornholm ApS, Danmark.....	0	0	1.405.519	715
K/S Düsseldorf Mercure Hotel, Tyskland	0	0	4.491.649	4.343
Kjør Gården Nexø ApS, Danmark.....	0	0	2.913.044	0
Havtorn Bornholm ApS, Danmark.....	0	0	134.593	0
Koncerngoodwill	0	0	481.790	403
Reval Seafood OÜ, Estland.....	0	0	10.662.310	5.689
Seafood Line A/S, Danmark.....	0	0	245.000	245
Landskronagade 64 II I/S, Danmark.....	0	0	6.085.004	8.811
JL Teknik ApS, Danmark.....	0	0	89.848	0
Clearwater Ocean Prawns Venture, Canada.....	0	0	200.869.366	182.338
Harbour Grace Shrimp Co. Ltd., Canada	0	0	9.040.057	7.683
Pikalujak Fisheries Ltd. Partnership, Canada.....	0	0	2.190.544	1.362
Harbour Grace Cold Storage Inc., Canada	0	0	2.014.720	1.981
Andre virksomheder	0	0	524	1
	0	0	292.081.525	275.056
Overført til forpligtelser overfor associerede virksomheder	0	0	1.909.742	1.315
	0	0	293.991.267	276.371
13 Andre værdipapirer og kapitalandele				
Anskaffelsessum primo	0	0	11.155.918	7.906
Tilgang	0	0	1.670.000	0
Afgang.....	0	0	-80.000	3.250
Anskaffelsessum ultimo	0	0	12.745.918	11.156
Værdiregulering primo	0	0	-6.074.078	-6.894
Årets værdiregulering.....	0	0	-306.891	820
Værdiregulering ultimo	0	0	-6.380.969	-6.074
Bogført værdi	0	0	6.364.949	5.082
	0	0	6.364.949	5.082



Noter til årsrapporten

Note	Morderselskab		Koncern	
	2014	2013 tkr.	2014	2013 tkr.
14 Egenkapital				
Selskabskapital				
Anpartskapital primo	80.000	80	80.000	80
	80.000	80	80.000	80
Selskabskapitalen er opdelt i anparter à kr. 1.000 eller multipla heraf, men ikke opdelt i flere klasser.				
Overkurs ved emission				
Saldo primo	0	164.260	0	0
Overført til overført af årets resultat.....	0	-164.260	0	0
	0	0	0	0
Reserve for nettoopskrivning af kapitalandele				
Saldo primo	159.241.073	0	0	0
Reguleret til indre værdi.....	0	115.811	0	0
Valutakursregulering omregning af udenlandske virksomheder	2.018.840	0	0	0
Udloddet udbytte	-3.000.000	-6.000	0	0
Overført til overført af årets resultat.....	50.485.130	49.430	0	0
	208.745.043	159.241	0	0
Overført resultat				
Saldo primo	172.644.497	2.400	331.885.570	290.183
Overført fra overkurs ved emission.....	0	164.260	0	0
Modtaget udbytte.....	0	6.000	0	0
Valutakursregulering udenlandske kapitalandele ultimo	0	0	2.018.839	-8.241
Kursregulering koncerntilskud	0	0	0	528
Overført af årets resultat.....	3.601.805	-16	50.838.619	49.415
	176.246.302	172.644	384.743.028	331.885



Noter til årsrapporten

Note	Morderselskab		Koncern	
	2014	2013 tkr.	2014	2013 tkr.
15 Hensættelser til udskudt skat				
Saldo primo	0	0	36.087.350	26.838
Regulering	0	0	-3.511.247	9.249
	0	0	32.576.103	36.087
Overført til tilgodehavende udskudt skat.....	0	0	0	0
	0	0	32.576.103	36.087
Eventualskatten hviler på følgende poster:				
Materielle anlægsaktiver	0	0	33.526.353	36.939
Omsætningsaktiver / underskud	0	0	-950.250	-852
	0	0	32.576.103	36.087
16 Forpligtelser				
Gæld til øvrige kreditinstitutter:				
Afdrag der forfalder senere end 5 år.....	0	0	21.103.917	8.413
Afdrag der forfalder indenfor 1 til 5 år.....	0	0	22.978.928	26.504
Langfristet del	0	0	44.082.845	34.917
Afdrag der forfalder indenfor 1 år.....	0	0	8.264.560	2.700
	0	0	52.347.405	37.617
Ovenstående gæld til øvrige kreditinstitutter in- deholder ikke løbende kreditter o.l. der ikke er omfattet af nogen fast afviklingsaftale.				
17 Periodeafgrænsningsposter				
Koncernbadwill i forbindelse med køb	0	0	3.421.060	3.421
Værdiregulering over 5 år	0	0	-1.621.060	-1.021
	0	0	1.800.000	2.400



Noter til årsrapporten

Note	Morderselskab		Koncern		
	2014	2013 tkr.	2014	2013 tkr.	
18	Pantsætninger og sikkerhedsstillelser				
	Grunde og bygninger, bogført værdi	0	0	35.159.823	36.397
	er pantsat som følger:				
	Kreditinstitutter	0	0	15.820.628	18.630
	Kreditinstitutter, løsøre pantebrev	0	0	9.590.000	2.330
	Driftsmateriel, inventar og biler, bogført værdi.....	0	0	6.633.222	7.430
	Varelager, debitorer mv, bogført værdi	0	0	27.326.588	51
	er pantsat som følger:				
	Kreditinstitutter, løsøre pantebrev	0	0	27.405.000	27.405
	Virksomhedspant.....	0	0	2.300.000	5.800
	Kapitalandele i associerede virksomheder deponeret til sikkerhed for bankgæld	0	0	10.688.583	15.167
	Værdipapirer, deponeret til sikkerhed for bank- gæld	0	0	77.682.222	75.453
	Kautionsforpligtelser	0	0	284.212.839	154.382
19	Kontraktlige forpligtelser				
	Lejekontrakter - opsigelsesvarsel 6 - 60 måneder ..	0	0	986.602	725
	Kontraktlige forpligtelser på levering af service- ydelser for årene 2013 - 2016.				
20	Eventualforpligtelser				
	Koncernen har nedrivningspligt på bygninger på lejet grund ved opsigelse af lejekontrakt.				



Noter til årsrapporten

Note	Morderselskab		Koncern	
	2014	2013 tkr.	2014	2013 tkr.
21 Honorar til generalforsamlingsvalgt revisor				
Revision.....	25.200	0	467.200	450
Andre ydelser	0	0	889.500	838
22 Nærtstående parter				
Bestemmende indflydelse:			Grundlag	
Kristian Barslund Jensen, Svaneke			Hoved- aktionær	
Transaktioner:				
Der har i indeværende regnskabsår været betydelig samhandel med virksomheder ejet helt eller delvis af nærtstående parter. Samhandelen foregår på markedsvilkår.				
Hovedaktionæren har løbende haft en mellemregning med koncernen af variabel størrelse. Forrentningen af mellemregningen sker på markedsvilkår.				
Udover ovennævnte og koncerninterne transaktioner, der elimineres i koncernregnskabet samt normalt ledelsesvederlag, er der ikke gennemført transaktioner med ledelsen eller nærtstående parter.				
23 Ejerforhold				
Følgende aktionærer er noteret i selskabets aktionærfortegnelse som ejende minimum 5% af stemmerne eller minimum 5% af aktiekapitalen:				
Kristian Barslund Jensen, Madvigsgade, 3740 Svaneke				