



Tlf: 76 35 56 00
kolding@bdo.dk
www.bdo.dk

BDO Statsautoriseret revisionsaktieselskab
Birkemose Allé 39
DK-6000 Kolding
CVR-nr. 20 22 26 70

BRØDRENE TYGESEN A/S. TØNDER

ÅRSRAPPORT

2011/12

Årsrapporten er fremlagt og godkendt
på selskabets ordinære generalforsamling,
den 12. marts 2013

Chris Vestergaard Tygesen

INDHOLDSFORTEGNELSE

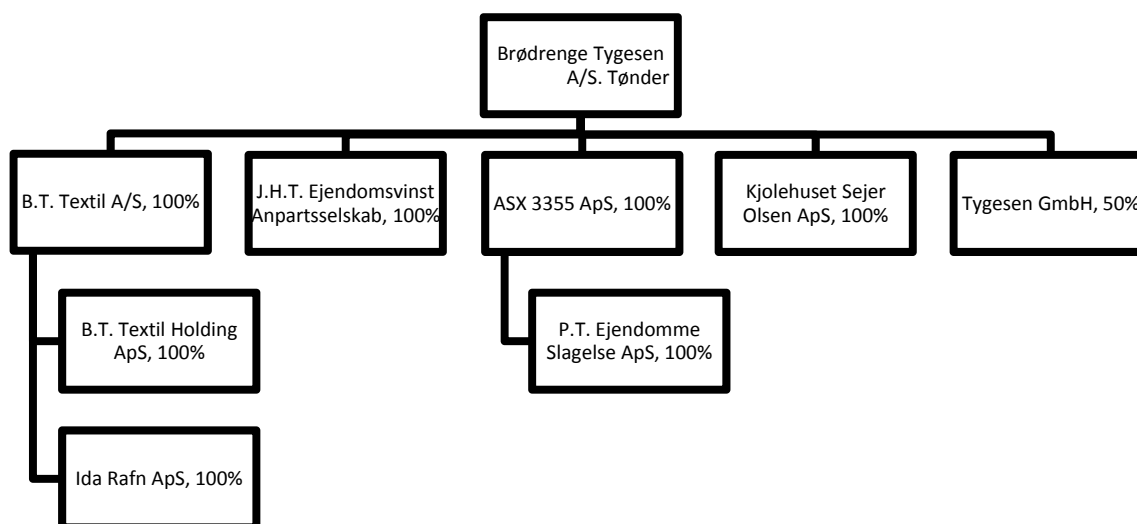
	Side
Selskabsoplysninger	
Selskabsoplysninger	1
Koncernoversigt.....	2
Påtegninger	
Ledelsespåtegning.....	3
Den uafhængige revisors påtegning på årsregnskabet.....	4-5
Ledelsesberetning	
Hoved- og nøgletal	6
Ledelsesberetning.....	7-8
Koncern- og årsregnskab 1. oktober 2011 - 30. september 2012	
Anvendt regnskabspraksis.....	9-16
Resultatopgørelse.....	17
Balance.....	18-19
Pengestrømsopgørelse.....	20
Noter.....	21-29

SELSKABSOPLYSNINGER

Selskabet	Brødrene Tygesen A/S. Tønder Storegade 11-19 6270 Tønder CVR-nr.: 67 67 66 10 Stiftet: 12. marts 1966 Hjemsted: Tønder Regnskabsår: 1. oktober 2011 - 30. september 2012
Bestyrelse	Advokat Erik Dreyer, formand Jørn Anton Tygesen Chris Vestergaard Tygesen
Direktion	Chris Vestergaard Tygesen
Revision	BDO Statsautoriseret revisionsaktieselskab Birkemose Allé 39 6000 Kolding
Pengeinstitut	Danske Bank Vestergade 31 6270 Tønder
Advokat	Advodan Vestergade 14 6270 Tønder
Generalforsamling	Ordinær generalforsamling afholdes 12. marts 2013, kl. 8.00, på selskabets adresse.

KONCERNOVERSIGT

Navn og hjemstedskommune	Selskabskapital	Selskabskapital i tkr. til ultimokurs	Ejerandel
Dattervirksomheder			
B.T. Textil A/S, Tønder.....	552.500 DKK	553	100
B.T. Textil Holding ApS, Tønder.....	4.160.000 DKK	4.160	100
Ida Rafn ApS, Tønder.....	200.000 DKK	200	100
J.H.T. Ejendomsinvest Anpartsselskab, Tønder.....	8.573.595 DKK	8.574	100
ASX 3355 ApS, Tønder.....	389.437 DKK	389	100
P.T. Ejendomme Slagelse ApS, Tønder...	125.000 DKK	125	100
Kjolehuset Sejer Olsen ApS, Tønder.....	200.000 DKK	200	100
Associerede virksomheder			
Tygesen GmbH. Flensburg.....	25.000 EUR	186	50



Følgende selskaber er medtaget i konsolideringen:

Dattervirksomheder

B.T. Textil A/S, Tønder
 B.T. Textil Holding ApS, Tønder
 Ida Rafn ApS, Tønder
 J.H.T. Ejendomsinvest Anpartsselskab, Tønder
 ASX 3355 ApS, Tønder
 P.T. Ejendomme Slagelse ApS, Tønder
 Kjolehuset Sejer Olsen ApS, Tønder

Følgende selskaber indgår ikke i konsolideringen, men indgår til indre værdi efter equity-metoden:

Associerede virksomheder

Tygesen GmbH. Flensburg

LEDELSESPÅTEGNING

Bestyrelsen og direktionen har dags dato behandlet og godkendt årsrapporten for 1. oktober 2011 - 30. september 2012 for Brødrene Tygesen A/S. Tønder.

Årsrapporten aflægges i overensstemmelse med årsregnskabsloven.

Det er vores opfattelse, at årsregnskabet giver et retvisende billede af selskabets aktiver, passiver og finansielle stilling pr. 30. september 2012 samt af resultatet af selskabets aktiviteter og pengestrømme for regnskabsåret 1. oktober 2011 - 30. september 2012.

Ledelsesberetningen indeholder efter vores opfattelse en retvisende redegørelse for de forhold, beretningen omhandler.

Årsrapporten indstilles til generalforsamlingens godkendelse.

Tønder, den 26. februar 2013

Direktion

Chris Vestergaard Tygesen

Bestyrelse

Advokat Erik Dreyer
Formand

Jørn Anton Tygesen

Chris Vestergaard Tygesen

DEN UAFHÆNGIGE REVISORS PÅTEGNING PÅ ÅRSREGNSKABET

Til kapitalejerne i Brødrene Tygesen A/S. Tønder

Vi har revideret koncernregnskabet og årsregnskabet for Brødrene Tygesen A/S. Tønder for regnskabsåret 1. oktober 2011 - 30. september 2012, der omfatter anvendt regnskabspraksis, resultatopgørelse, balance samt pengestrømsopgørelse for koncernen og noter. Koncernregnskabet og årsregnskabet udarbejdes efter årsregnskabsloven.

Ledelsens ansvar for årsregnskabet

Ledelsen har ansvaret for udarbejdelsen af koncernregnskabet og årsregnskabet, der giver et retvisende billede i overensstemmelse med årsregnskabsloven. Ledelsen har endvidere ansvaret for den interne kontrol, som ledelsen anser nødvendig for at udarbejde koncernregnskabet og årsregnskabet uden væsentlig fejlinformation, uanset om denne skyldes besvigelser eller fejl.

Revisors ansvar

Vores ansvar er at udtrykke en konklusion om koncernregnskabet og årsregnskabet på grundlag af vores revision. Vi har udført vores revision i overensstemmelse med internationale standarder om revision og yderligere krav ifølge dansk revisorlovgivning. Dette kræver, at vi overholder etiske krav samt planlægger og udfører revisionen for at opnå høj grad af sikkerhed for, om koncernregnskabet og årsregnskabet er uden væsentlig fejlinformation.

En revision omfatter udførelse af revisionshandlinger for at opnå revisionsbevis for beløb og oplysninger i koncernregnskabet og årsregnskabet. De valgte revisionshandlinger afhænger af revisors vurdering, herunder vurdering af risici for væsentlig fejlinformation i koncernregnskabet og årsregnskabet, uanset om denne skyldes besvigelser eller fejl. Ved risikovurderingen overvejer revisor intern kontrol, der er relevant for virksomhedens udarbejdelse af koncernregnskabet og årsregnskabet, der giver et retvisende billede. Formålet hermed er at udforme revisionshandlinger, der er passende efter omstændighederne, men ikke at udtrykke en konklusion om effektiviteten af virksomhedens interne kontrol. En revision omfatter endvidere vurdering af, om ledelsens valg af regnskabspraksis er passende, om ledelsens regnskabsmæssige skøn er rimelige samt den samlede præsentation af koncernregnskabet og årsregnskabet.

Det er vores opfattelse, at det opnåede revisionsbevis er tilstrækkeligt og egnet som grundlag for vores konklusion.

Revisionen har ikke givet anledning til forbehold.

Konklusion

Det er vores opfattelse, at koncernregnskabet og årsregnskabet giver et retvisende billede af selskabets aktiver, passiver og finansielle stilling pr. 30. september 2012 samt af resultatet af selskabets aktiviteter og pengestrømme for regnskabsåret 1. oktober 2011 - 30. september 2012 i overensstemmelse med årsregnskabsloven.

DEN UAFHÆNGIGE REVISORS PÅTEGNING PÅ ÅRSREGNSKABET

UDTALELSE OM LEDELSESBERETNINGEN

Vi har i henhold til årsregnskabsloven gennemlæst ledelsesberetningen. Vi har ikke foretaget yderligere handlinger i tillæg til den udførte revision af koncernregnskabet og årsregnskabet. Det er på denne baggrund vores opfattelse, at oplysningerne i ledelsesberetningen er i overensstemmelse med koncernregnskabet og årsregnskabet.

Kolding, den 26. februar 2013

BDO Statsautoriseret revisionsaktieselskab

Jesper Steensbjerre
Statsautoriseret revisor

HOVED- OG NØGLETAL FOR KONCERNEN

	2011/12 tkr.	2010/11 tkr.	2009/10 tkr.	2008/09 tkr.	2007/08 tkr.
Resultatopgørelse					
Bruttoresultat.....	21.406	22.128	25.421	21.338	2.934
Driftsresultat.....	774	1.099	3.304	-4.199	553
Finansielle poster, netto.....	-4.045	-4.954	-13.846	-11.659	-5.448
Årets resultat før skat.....	-3.247	-4.292	-9.462	-15.255	-4.951
Årets resultat.....	-2.742	3.734	-6.940	-11.478	-3.809
Balance					
Investeringer i materielle anlægsaktiver..	2.257	698	1.809	45.121	21.184
Balancesum.....	149.066	141.368	148.790	172.905	156.468
Egenkapital.....	20.227	19.139	15.726	22.666	34.144
Pengestrømme					
Pengestrømme fra driftsaktivitet.....	-167	-905	-4.549	-2.619	-5.296
Pengestrømme fra investeringsaktivitet..	355	6.944	-1.200	-7.367	-19.035
Pengestrømme fra finansieringsaktivitet..	-2.045	-276	1.313	29.602	8.039
Nøgletal					
Afkastningsgrad..... (driftsresultat i % af gns. balancesum)	0,5	0,8	2,1	-2,5	0,4
Egenkapitalandel (soliditetsgrad)..... (egenkapital i % af aktiver, ultimo)	13,6	13,5	10,6	13,1	21,8
Forrentning af egenkapitalen..... (resultat før skat i % af gns. egenkapital)	-16,5	-24,6	-49,3	-53,7	-16,1
Gennemsnitligt antal medarbejdere.....	61	63	65	84	95

LEDELSESBERETNING

Væsentligste aktiviteter

Selskabets væsentligste aktiviteter er drift af detailforretninger med salg af herre-, dame- og børnetøj i Tønder.

Udover ovenstående omfatter koncernens aktiviteter drift af yderligere detailforretninger med salg af dametøj i Horsens, Slagelse, Holbæk og Svendborg, samt investering i og udlejning af erhvervs- og beboelsesejendomme.

Udvikling i aktiviteter og økonomiske forhold

Koncernen har realiseret et underskud for regnskabsåret 2011/12 på 3.247 tkr. før skat. Resultatet anses for utilfredsstillende.

Koncernens væsentligste aktivitet i regnskabsåret har været driften af detailforretningerne med tøjsalg. Forretningerne har realiseret en omsætning der dels ligger under den realiserede omsætning for 2010/11 og som også ligger under den forventede omsætning. Det er lykkedes for forretningerne at realisere en dækningsgrad på niveau med det forventede, men den lavere omsætning medfører, at dækningsbidraget fra butikkerne er lavere end forventet.

Som led i bestræbelserne på at effektivisere koncernens drift gennemføres en række tiltag. Herunder er der i regnskabsåret 2011/12 foretaget en optimering af indkøbsprocessen, der har medført en formindskelse af koncernens lagerbindinger, endvidere er der implementeret et nyt kassesystem på koncernniveau, der fremadrettet forventes at effektivisere drift og rapporteringsprocessen. Med virkning fra regnskabsåret 2012/13 gennemføres der en større omstrukturering af koncernen, herunder samles driften af koncernens detailforretninger i et selskab. Det forventes at disse tiltag vil medføre en række omkostningsbesparelser fremadrettet.

Koncernens sekundære aktivitet er driften af en række erhvervs- og beboelsesejendomme. Driften af ejendommene har i regnskabsåret bidraget positivt til koncernens indtjening. Som led i omstruktureringen af koncernen, forventes det at koncernens ejendomsselskaber fusioneres, således at koncernens ejendomsinvesteringer fortsættes i et selskab. Fusionen forventes gennemført med virkning fra 1. oktober 2012. Det forventes ligeledes at dette tiltag vil medføre en række omkostningsbesparelser fremadrettet.

Koncernen har tidligere behandlet en del af ejendomsporteføljen efter reglerne om investeringsejendomme og den anden har været opført til kostpris. Selskabet har ændret regnskabsprincip, således at alle koncernens ejendomme fremover opskrives til dagsværdi i selskabets balance. Årets nettoopskrivning af ejendommenes værdi udgør 5.573 tkr. og er ført direkte over koncernens egenkapital.

Koncernen har tidligere omlagt en del af selskabets variable finansiering til en fast rente gennem køb af renteswapaftaler. Renteudviklingen i regnskabsåret har medført, at markedsprisen på de købte sikringsinstrumenter er forringet, hvilket påvirker selskabets egenkapital med 1.744 tkr. i negativ retning.

Samlet ændres koncernens egenkapital med 1.267 tkr. i positiv retning i forhold til 30. september 2011.

Koncernens aktiviteter er finansieret gennem realkreditbelåning af ejendommene og bankfinansiering af investeringer i butiksdriften. I forbindelse med omstrukturingsplanerne af koncernen er der opnået finansieringstilsagn fra koncernens finansieringspartnere, der sikrer, at koncernen kan gennemføre alle planlagte aktiviteter både i forbindelse med omstruktureringen og i forbindelse med den efterfølgende drift af butikker og ejendomsportefølje.

Betydningsfulde hændelser, indtruffet efter regnskabsårets afslutning

Der er ikke efter regnskabsårets afslutning indtruffet begivenheder af væsentlig betydning for selskabets finansielle stilling.

LEDELSESBERETNING

Særlige risici

Koncernens væsentligste driftsrisiko er drift af tøjbutikker i et konjunkturfølsomt marked. Herudover er koncernen følsom overfor stigende finansieringsomkostninger, idet koncernen fortsat har en høj andel af finansieringen i lån med variabel rente.

Forventninger til fremtiden

Som beskrevet forventes en større omstrukturering af koncernen gennemført med virkning fra 1. oktober 2012. Efter den gennemførte omstrukturering vil koncernens butiksdrift og ejendomsdrift være adskilt i to selvstændige enheder.

For butiksdriften forventes der iværksat en række tiltag ved blandt andet frasalg af 5-6 butikker, hvorefter der vil fokuseres fuldt ud på unge- og børnetøjsegmentet.

For ejendomsdriften forventes et resultat efter skat i størrelsesordenen 1.000 til 1.500 tkr. Udover omkostningsbesparelser ved fusionen af ejendomsselskaberne forventes det, at fusionen vil medføre et større fokus på optimering af indtjeningen i denne del af koncernens aktiviteter.

Det forventes, at koncernen i forbindelse med frasalget af de 5-6 butikker vil generere et positivt likviditetsbidrag i løbet af det kommende regnskabsår.

ANVENDT REGNSKABSPRAKSIS

Årsrapporten for Brødrene Tygesen A/S. Tønder for 2011/12 er aflagt i overensstemmelse med den danske årsregnskabslovs bestemmelser for virksomheder i regnskabsklasse C, mellemstor virksomhed.

Ændring i anvendt regnskabspraksis

Koncernen har, som konsekvens af en fejlfortolkning af årsregnskabsloven, afsat koncernens samlede skatteaktiv i koncernens administrationselskab overfor SKAT. Fejlfortolkningen er i regnskabet korrigeret således, at hvert koncernselskab afsætter eget skatteaktiv i overensstemmelse med årsregnskabsloven.

I overensstemmelse med årsregnskabslovens bestemmelser er sammenligningstal vedrørende fejlfortolkningen tilrettet. Ændringerne medfører korrektioner af udskudt skatteaktiv for selskabet samt mellemregning med datterselskaber.

Den akkumulerede virkning af korrektionen udgør en forøgelse af selskabets balancesum med 1.823 tkr. Årets resultat, egenkapitalen, samt koncernregnskabet påvirkes ikke af ændringen.

Koncernen har som konsekvens af en fejlfortolkning af årsregnskabsloven, indregnet en række ejendomme som investeringsejendomme. I sammenligningstal for grunde og bygninger, samt i opgørelsen af koncernens egenkapital pr. 1. oktober 2011 er de foretagne opskrivninger opretholdt på koncernniveau, idet dette vurderes mest retvisende under hensyntagne til det, for koncernen, ændrede regnskabsprincip for måling af grunde og bygninger, beskrevet nedenfor.

I overensstemmelse med årsregnskabslovens bestemmelser er sammenligningstal vedrørende fejlfortolkningen tilrettet. Ændringerne medfører omklassifikationer af investeringsejendomme, grunde og bygninger samt omklassifikationer på egenkapitalen. De på koncernniveau indregnede værdireguleringer vedrørende ejendomme og gæld i resultatopgørelsen for sammenligningstallene er omklassificeret til egenkapitalbevægelser, både i selskabets regnskab og i koncernregnskabet.

Korrektionen har ikke medført ændringer af balancesummen eller egenkapitalen hverken på koncernniveau eller for selskabet. I forhold til tidligere anvendt praksis er selskabets resultatopgørelse forbedret med 5.999 tkr. som konsekvens af at værdireguleringer af ejendomme nu indregnes direkte på egenkapitalen.

Med henblik på at opnå et bedre retvisende billede af selskabets og koncernens egenkapital og balancesum har selskabet ændret regnskabspraksis vedrørende måling af selskabets ejendomme. Ejendommene er tidligere blevet målt til kostpris fratrukket akkumulerede afskrivninger, samt fejlagtigt behandlet som investeringsejendomme. Dette er med virkning for regnskabsåret 2011/12 ændret således at selskabets ejendomme fremover opskrives og måles til dagsværdi.

Ændringen medfører en forøgelse af selskabets og koncernens balancesum med 12.717 tkr. og en forbedring af selskabets egenkapital med 12.717 tkr. i forhold til den tidligere anvendte regnskabspraksis.

Bortset fra ovennævnte områder er den anvendte regnskabspraksis uændret i forhold til sidste år.

Generelt om indregning og måling

I resultatopgørelsen indregnes indtægter i takt med, at de indtjenes, herunder indregnes værdireguleringer af finansielle aktiver og forpligtelser. I resultatopgørelsen indregnes ligeledes alle omkostninger, herunder afskrivninger og nedskrivninger.

Aktiver indregnes i balancen, når det er sandsynligt, at fremtidige økonomiske fordele vil tilflyde selskabet, og aktivets værdi kan måles pålideligt.

Forpligtelser indregnes i balancen, når det er sandsynligt, at fremtidige økonomiske fordele vil fragå selskabet, og forpligtelsens værdi kan måles pålideligt.

Ved første indregning måles aktiver og forpligtelser til kostpris. Efterfølgende måles aktiver og forpligtelser som beskrevet for hver enkelt regnskabspost nedenfor.

ANVENDT REGNSKABSPRAKSIS

Visse finansielle aktiver og forpligtelser måles til amortiseret kostpris, hvorved der indregnes en konstant effektiv rente over løbetiden. Amortiseret kostpris opgøres som oprindelig kostpris med fradrag af eventuelle afdrag samt tillæg/fradrag af den akkumulerede amortisering af forskellen mellem kostpris og nominelt beløb.

Ved indregning og måling tages hensyn til forudsigelige tab og risici, der fremkommer inden årsrapporten aflægges, og som be- eller afkræfter forhold, der eksisterede på balancedagen.

Den regnskabsmæssige værdi af immaterielle og materielle anlægsaktiver gennemgås årligt for at afgøre, om der er indikation af værdiforringelse ud over det, som udtrykkes ved normal afskrivning. Hvis dette er tilfældet, foretages nedskrivning til den lavere genindvindingsværdi.

Afledte finansielle instrumenter

Afledte finansielle instrumenter indregnes første gang i balancen til kostpris og måles efterfølgende til dagsværdi. Positive og negative dagsværdier af afledte finansielle instrumenter indgår i tilgodehavender henholdsvis forpligtelser.

Ændring i dagsværdien af afledte finansielle instrumenter, der er klassificeret som og opfylder kriterierne for sikring af dagsværdien af et indregnet aktiv eller en indregnet forpligtelse, indregnes i resultatopgørelsen sammen med eventuelle ændringer i dagsværdien af det sikrede aktiv eller den sikrede forpligtelse.

Ændring i dagsværdien af afledte finansielle instrumenter, der er klassificeret som og opfylder betingelserne for sikring af fremtidige aktiver og forpligtelser, indregnes i tilgodehavender eller gæld samt på egenkapitalen. Resultater den fremtidige transaktion i indregning af aktiver eller forpligtelser, overføres beløb, som blev indregnet på egenkapitalen, fra egenkapitalen og indregnes i kostprisen for henholdsvis aktivet eller forpligtelsen. Resultater den fremtidige transaktion i indtægter eller omkostninger, overføres beløb, som blev indregnet på egenkapitalen, til resultatopgørelsen i den periode, hvor det sikrede påvirker resultatopgørelsen.

For eventuelle afledte finansielle instrumenter, som ikke opfylder betingelserne for behandling som sikringsinstrumenter, indregnes ændringer i dagsværdi i resultatopgørelsen løbende.

ANVENDT REGNSKABSPRAKSIS

Koncernregnskab

Koncernregnskabet omfatter modervirksomheden Brødrene Tygesen A/S. Tønder samt dattervirksomheder, hvori Brødrene Tygesen A/S. Tønder direkte eller indirekte besidder mere end 50% af stemmerettighederne eller på anden måde har bestemmende indflydelse. Virksomheder, hvori koncernen besidder mellem 20% og 50% af stemmerettighederne og udøver betydelig, men ikke bestemmende indflydelse, betragtes som associerede virksomheder, jf. koncernoversigten.

Koncernregnskabet er udarbejdet som et sammendrag af modervirksomhedens og dattervirksomhedernes årsregnskaber ved sammenlægning af ensartede regnskabsposter. Ved konsolideringen foretages fuld eliminering af koncerninterne indtægter og omkostninger, aktiebesiddelser, interne mellemværender og udbytter samt realiserede og urealiserede fortjenester og tab ved transaktioner mellem de konsoliderede virksomheder.

Nyerhvervede eller nystiftede virksomheder indregnes i koncernregnskabet fra anskaffelsestidspunktet. Solgte eller afviklede virksomheder indregnes i den konsoliderede resultatopgørelse frem til afståelsestidspunktet. Sammenligningstal korrigeres ikke for nyerhvervede, solgte eller afviklede virksomheder.

Kapitalandele i dattervirksomheder udlignes med den forholdsmæssige andel af dattervirksomhedernes dagsværdi af nettoaktiver og forpligtelser på anskaffelsestidspunktet.

Positive forskelsbeløb mellem anskaffelsesværdi og dagsværdi af overtagne identificerede aktiver og forpligtelser, inklusiv hensatte forpligtelser til omstrukturering, indregnes under immaterielle anlægsaktiver som goodwill og afskrives systematisk over resultatopgørelsen efter en individuel vurdering af den økonomiske levetid, dog maksimalt 20 år. Negative forskelsbeløb, der modsvarer en forventet ugunstig udvikling i de pågældende virksomheder, indregnes i balancen som negativ goodwill under periodeafgrænsningsposter og indregnes i resultatopgørelsen i takt med, at den ugunstige udvikling realiseres.

Kapitalandele i associerede virksomheder måles i balancen til den forholdsmæssige andel af virksomhedernes værdi opgjort efter moderselskabets regnskabspraksis og med forholdsmæssig eliminering af urealiserede koncerninterne avancer og tab. I resultatopgørelsen indregnes den forholdsmæssige andel af de associerede virksomheders resultat efter eliminering af forholdsmæssig andel af intern avance og tab.

RESULTATOPGØRELSEN

Nettoomsætning

Nettoomsætningen ved salg af handelsvarer og færdigvarer indregnes i resultatopgørelsen, såfremt levering og risikoovergang til køber har fundet sted inden årets udgang. Nettoomsætning indregnes eksklusiv moms, afgifter og med fradrag af rabatter i forbindelse med salget.

Vareforbrug

Vareforbrug omfatter omkostninger, der afholdes for at opnå årets nettoomsætning. Herunder indgår direkte og indirekte omkostninger til råvarer og hjælpematerialer.

Andre eksterne omkostninger

Andre eksterne omkostninger omfatter omkostninger til distribution, salg, reklame, administration, lokaler, tab på debitorer, operationelle leasingomkostninger mv.

ANVENDT REGNSKABSPRAKSIS

Andre driftsindtægter/-omkostninger

Andre driftsindtægter og -omkostninger indeholder regnskabsposter af sekundær karakter i forhold til virksomhedernes væsentligste aktiviteter. Andre driftsindtægter og -omkostninger består af udlejning af ejendomme.

Huslejeindtægter- og omkostninger er periodiseret således, at de dækker perioden frem til regnskabsårets udløb. Opkrævede bidrag til dækning af varme indgår ikke i huslejeindtægter.

Personaleomkostninger

Personaleomkostninger omfatter løn og gager, inklusiv feriepenge og pensioner samt andre omkostninger til social sikring mv. til selskabets medarbejdere. I personaleomkostninger er fratrukket modtagne godtgørelser fra offentlige myndigheder.

Resultat af kapitalandele i dattervirksomheder og associerede virksomheder

I selskabets resultatopgørelse indregnes den forholdsmæssige andel af dattervirksomheder og associerede virksomheders resultat efter fuld eliminering af intern avance/tab og fradrag af afskrivning på goodwill.

Finansielle indtægter og omkostninger

Finansielle indtægter og omkostninger indeholder renteindtægter og -omkostninger, finansielle omkostninger ved finansiell leasing, realiserede og urealiserede kursgevinster og -tab vedrørende værdipapirer, gæld og transaktioner i fremmed valuta, amortisering af finansielle aktiver og forpligtelser samt tillæg og godtgørelse under acontoskatteordningen mv. Finansielle indtægter og omkostninger indregnes med de beløb, der vedrører regnskabsåret.

Skat

Årets skat, som består af årets aktuelle skat og forskydning i udskudt skat, indregnes i resultatopgørelsen med den del, der kan henføres til årets resultat, og direkte på egenkapitalen med den del, der kan henføres til posteringer direkte på egenkapitalen.

Selskabet er sambeskattet med koncernforbundne danske selskaber. Den aktuelle danske selskabsskat fordeles mellem de sambeskattede danske selskaber i forhold til disses skattepligtige indkomst, og med fuld fordeling med refusion vedrørende skattemæssige underskud. De sambeskattede selskaber indgår i acontoskatteordningen.

BALANCEN

Immaterielle anlægsaktiver

Erhvervede lejerettigheder måles til kostpris med fradrag af akkumulerede afskrivninger. Lejerettigheder afskrives lineært over den vurderede økonomiske brugstid, der er vurderet til 10 år.

ANVENDT REGNSKABSPRAKSIS

Materielle anlægsaktiver

Grunde og bygninger, måles til dagsværdi. Der afskrives ikke på grunde.

Beregning af dagsværdi er foretaget efter følgende principper:

Ejendomme måles til dagsværdi svarende til ejendommens handelsværdi fratrukket handelsomkostninger.

Dagsværdien fastlægges ved anvendelse af en ekstern vurdering foretaget af en sagkyndig vurderingsmand eller alternativt baseret på en anerkendt værdiansættelsesmetode, baseret på en afkastbaseret model.

Ved anvendelsen af en afkastbaseret model opgøres værdien på basis af ejendommens driftsafkast og et individuelt fastsat forrentningskrav. Der er i årsrapporten for 2011/12 anvendt forrentningskrav mellem 6,25 % og 7,5%, udfra en vurdering af ejendommens beliggenhed og anvendelsesformål.

Indretning lejede lokaler, andre anlæg, driftsmateriel og inventar måles til kostpris med fradrag af akkumulerede af- og nedskrivninger.

Afskrivningsgrundlaget for bygninger er dagsværdi med fradrag af den skønnede restværdi efter afsluttet brugstid. Afskrivningsgrundlaget for indretning lejede lokaler, andre anlæg, driftsmateriel og inventar er kostpris med fradrag af den skønnede restværdi efter afsluttet brugstid.

Kostprisen omfatter anskaffelsesprisen samt omkostninger direkte tilknyttet anskaffelsen indtil det tidspunkt, hvor aktivet er klar til at blive taget i brug.

Der foretages lineære afskrivninger baseret på følgende vurdering af aktivernes forventede brugstider og restværdi herefter:

	Brugstid	Restværdi
Bygninger.....	20-50 år	0%
Andre anlæg, driftsmateriel og inventar.....	5 år	0%
Indretning af lejede lokaler.....	10 år	0%

Småanskaffelser med en kostpris på under 12,3 tkr. pr. enhed indregnes som omkostninger i resultatopgørelsen i anskaffelsesåret.

Fortjeneste eller tab ved afhændelse af materielle anlægsaktiver opgøres som forskellen mellem salgspris med fradrag af salgsmkostninger og den regnskabsmæssige værdi på salgstidspunktet. Fortjeneste eller tab indregnes i resultatopgørelsen under andre driftsindtægter eller andre driftsomkostninger.

ANVENDT REGNSKABSPRAKSIS

Finansielle anlægsaktiver

Kapitalandele i dattervirksomheder og associerede virksomheder måles i moderselskabets balance efter den indre værdis metode.

Kapitalandele i dattervirksomheder og associerede virksomheder måles i balancen til den forholdsmæssige andel af virksomhedernes regnskabsmæssige indre værdi opgjort efter moderselskabets regnskabspraksis med fradrag eller tillæg af urealiserede koncerninterne avancer og tab og med tillæg eller fradrag af resterende værdi af positiv eller negativ goodwill opgjort efter overtagelsesmetoden.

Nettoopskrivning af kapitalandele i dattervirksomheder og associerede virksomheder overføres under egenkapitalen til reserve for nettoopskrivning efter den indre værdis metode i det omfang, den regnskabsmæssige værdi overstiger anskaffelsesværdien. Ved køb af dattervirksomheder anvendes overtagelsesmetoden, jf. beskrivelse ovenfor under koncernregnskabet.

Dattervirksomheder og associerede virksomheder med negativ regnskabsmæssig indre værdi måles til 0 kr. og et eventuelt tilgodehavende hos disse virksomheder nedskrives med moderselskabets andel af den negative indre værdi, i det omfang det vurderes som uerholdeligt. Såfremt den regnskabsmæssige negative indre værdi overstiger tilgodehavender, indregnes det resterende beløb under hensatte forpligtelser i det omfang, modervirksomheden har en retlig eller faktisk forpligtelse til at dække dattervirksomheder og associerede virksomheders underbalance.

Finansielle anlægsaktiver omfatter desuden børsnoterede aktier, der ikke forventes afhændet. Disse aktier måles til dagsværdi (børskurs) på balancedagen.

Deposita omfatter huslejedeposita, som indregnes og måles til kostpris. Der afskrives ikke på deposita.

Varebeholdninger

Varebeholdninger måles til kostpris efter vejede gennemsnitspriser. I tilfælde, hvor nettorealiseringsværdien er lavere end kostprisen, nedskrives til denne lavere værdi.

Kostpris for handelsvarer samt råvarer og hjælpematerialer opgøres som anskaffelsespris med tillæg af hjemtagelsesomkostninger.

Nettorealiseringsværdien for varebeholdninger opgøres som salgspris med fradrag af færdiggørelsesomkostninger og omkostninger, der afholdes for at effektuere salget, og fastsættes under hensyntagen til omsættelighed, ukurans og udvikling i forventet salgspris.

Tilgodehavender

Tilgodehavender måles til amortiseret kostpris, hvilket sædvanligvis svarer til nominel værdi. Værdien reduceres med nedskrivning til imødegåelse af forventede tab.

Periodeafgrænsningsposter, aktiver

Periodeafgrænsningsposter indregnet under aktiver omfatter afholdte omkostninger vedrørende efterfølgende regnskabsår.

Udbytte

Udbytte, som forventes udbetalt for året, vises som en særskilt post under egenkapitalen.

Andre hensatte forpligtelser

Hensatte forpligtelser omfatter forventede forpligtelser til betaling af pensionsydelse.

ANVENDT REGNSKABSPRAKSIS

Skyldig skat og udskudt skat

Aktuelle skatteforpligtelser og tilgodehavende aktuel skat indregnes i balancen som beregnet skat af årets skattepligtige indkomst reguleret for skat af tidligere års skattepligtige indkomster samt for betalte acontoskatte.

Udskudt skat måles af midlertidige forskelle mellem regnskabsmæssig og skattemæssig værdi af aktiver og forpligtelser.

Udskudte skatteaktiver, herunder skatteværdien af fremførselsberettiget skattemæssigt underskud, måles til den værdi, hvortil aktivet forventes at kunne realiseres, enten ved udligning i skat af fremtidig indtjening, eller ved modregning i udskudte skatteforpligtelser inden for samme juridiske skatteenhed.

Udskudt skat måles på grundlag af de skatteregler og skattesatser, der med balancedagens lovgivning vil være gældende, når den udskudte skat forventes udløst som aktuel skat. For indeværende år er anvendt en skattesats på 25 %.

Gældsforpligtelser

Finansielle forpligtelser indregnes ved låneoptagelse til det modtagne provenu efter fradrag af afholdte låneomkostninger. I efterfølgende perioder måles de finansielle forpligtelser til amortiseret kostpris svarende til den kapitaliserede værdi ved anvendelse af den effektive rente, således at forskellen mellem provenuet og den nominelle værdi indregnes i resultatopgørelsen over låneperioden.

Prioritetsgæld er således målt til amortiseret kostpris, der for kontantlån svarer til lånets restgæld, og for obligationslån svarer til en restgæld beregnet på grundlag af lånets underliggende kontantværdi på låneoptagelsestidspunktet.

Gæld i øvrigt er målt til amortiseret kostpris svarende til nominel værdi.

Omregning af fremmed valuta

Transaktioner i fremmed valuta omregnes til transaktionsdagens kurs. Valutakursdifferencer, der opstår mellem transaktionsdagens kurs og kursen på betalingsdagen indregnes i resultatopgørelsen som en finansiel post.

Hvis valutapositionen anses for sikring af fremtidige pengestrømme, indregnes urealiserede værdireguleringer direkte på egenkapitalen.

Tilgodehavender, gæld og andre monetære poster i fremmed valuta, som ikke er afregnet på balancedagen, omregnes til balancedagens valutakurs. Forskellen mellem balancedagens kurs og kursen på tidspunktet for tilgodehavendets eller gældens opståen indregnes i resultatopgørelsen under finansielle indtægter og omkostninger.

ANVENDT REGNSKABSPRAKSIS

PENGESTRØMSOPGØRELSE

Pengestrømsopgørelsen viser selskabets pengestrømme for året fordelt på driftsaktivitet, investeringsaktivitet og finansieringsaktivitet for året, årets forskydning i likvider samt likvider ved årets begyndelse og slutning.

Pengestrømme fra driftsaktivitet:

Pengestrømme fra driftsaktivitet opgøres som årets resultat reguleret for ikke-kontante driftsposter, ændring i driftskapital og betalt selskabsskat.

Pengestrømme fra investeringsaktivitet:

Pengestrømme fra investeringsaktivitet omfatter betaling i forbindelse med køb og salg af immaterielle, materielle og finansielle anlægsaktiver.

Pengestrømme fra finansieringsaktivitet:

Pengestrømme fra finansieringsaktivitet omfatter ændringer i størrelse eller sammensætning af aktiekapital og omkostninger forbundet hermed samt optagelse af lån samt afdrag på rentebærende gæld og betaling af udbytte til selskabsdeltagere.

Likvider:

Likvider omfatter kassekredit og likvide beholdninger.

NØGLETAL

Nøgletal er udarbejdet i overensstemmelse med Den Danske Finansanalytikerforenings vejledning om "Anbefaling & Nøgletal". Der henvises til oversigt over hoved- og nøgletal vedrørende formelen for beregning af de enkelte nøgletal.

RESULTATOPGØRELSE 1. OKTOBER 2011 - 30. SEPTEMBER 2012

	Note	Koncernen		Moderselskabet	
		2011/12 kr.	2010/11 tkr.	2011/12 kr.	2010/11 tkr.
BRUTTORESULTAT		21.406.063	22.128	6.127.668	7.722
Personaleomkostninger.....	1	-16.195.516	-15.692	-6.739.391	-6.962
Af- og nedskrivninger.....	2	-2.880.408	-2.772	-686.724	-828
Andre driftsomkostninger.....		-1.556.281	-2.131	0	0
Dagsværdiregulering af investeringsejendomme.....		0	-241	0	0
Dagsværdiregulering af gæld vedr. investeringsejendomme.....		0	-193	0	0
DRIFTSRESULTAT		773.858	1.099	-1.298.447	-68
Resultat af kapitalandele i datter- og associerede virksomheder.....		71.331	-494	-1.167.194	3.852
Indtægter af andre kapitalandele og værdipapirer.....		-46.303	57	-32.629	58
Andre finansielle indtægter.....	3	169.899	193	300.049	256
Andre finansielle omkostninger.....	4	-4.215.333	-5.147	-1.021.548	-845
RESULTAT FØR SKAT		-3.246.548	-4.292	-3.219.769	3.253
Skat af årets resultat.....	5	504.778	977	477.999	160
ORDINÆRT RESULTAT EFTER SKAT ...		-2.741.770	-3.315	-2.741.770	3.413
Ekstraordinære indtægter.....		0	7.049	0	0
ÅRETS RESULTAT		-2.741.770	3.734	-2.741.770	3.413
KONCERNENS ANDEL AF ÅRETS RESULTAT		-2.741.770	3.734		
FORSLAG TIL RESULTATDISPONERING					
Reserve for nettoopsk. efter indre værdis metode.....				-1.167.194	4.347
Overført resultat.....				-1.574.576	-934
I ALT				-2.741.770	3.413

BALANCE 30. SEPTEMBER 2012

AKTIVER	Note	Koncernen		Moderselskabet	
		2012 kr.	2011 tkr.	2012 kr.	2011 tkr.
Erhvervede immaterielle anlægsaktiver.....		75.476	86	75.476	86
Immaterielle anlægsaktiver.....	6	75.476	86	75.476	86
Grunde og bygninger.....		116.615.682	111.819	0	0
Andre anlæg, driftsmateriel og inventar.....		1.903.844	1.714	1.875.834	849
Indretning af lejede lokaler.....		3.743.587	4.187	3.743.587	619
Materielle anlægsaktiver.....	7	122.263.113	117.720	5.619.421	1.468
Kapitalandele i datter virksomheder...		0	0	24.348.159	18.340
Kapitalandele i associerede virksomheder.....		577.144	506	577.144	506
Andre værdipapirer.....		451.726	516	446.256	497
Tilgodehavender i tilknyttede virksomheder.....		0	0	1.000.000	1.000
Lejedepositum og andre tilgodehavender.....		989.280	1.018	994.030	658
Finansielle anlægsaktiver.....	8	2.018.150	2.040	27.365.589	21.001
ANLÆGSAKTIVER.....		124.356.739	119.846	33.060.486	22.555
Fremstillede færdigvarer og handelsvarer.....		14.025.900	15.194	13.775.900	5.741
Varebeholdninger.....		14.025.900	15.194	13.775.900	5.741
Tilgodehavender fra salg og tjenesteydelser.....		95.190	251	92.739	205
Tilgodehavende hos tilknyttede virksomheder.....		0	0	0	10.741
Tilgodehavende hos associerede virksomheder.....	9	1.091.360	721	1.091.360	721
Udskudte skatteaktiver.....	11	904.745	1.677	2.362.432	1.857
Andre tilgodehavender.....		1.742.679	719	831.898	106
Tilgodehavende selskabsskat.....		0	0	0	8
Periodeafgrænsningsposter.....		835.754	286	650.284	93
Tilgodehavender.....		4.669.728	3.654	5.028.713	13.731
Likvider.....		6.013.206	2.674	40.003	307
OMSÆTNINGSAKTIVER.....		24.708.834	21.522	18.844.616	19.779
AKTIVER.....		149.065.573	141.368	51.905.102	42.334

BALANCE 30. SEPTEMBER 2012

PASSIVER	Note	Koncernen		Moderselskabet	
		2012 kr.	2011 tkr.	2012 kr.	2011 tkr.
Selskabskapital.....		1.473.280	1.473	1.473.280	1.473
Reserve for nettoopsk. efter indre værdi metode.....		0	0	5.678.883	6.305
Overført overskud.....		18.753.343	17.666	13.074.460	11.361
EGENKAPITAL.....	10	20.226.623	19.139	20.226.623	19.139
Pensioner og lignende forpligtelser....		60.000	134	60.000	134
HENSATTE FORPLIGTELSE.....		60.000	134	60.000	134
Gæld til realkreditinstitutter.....		87.230.598	89.945	0	0
Banklån.....		6.544.213	7.902	0	0
Anden gæld.....		118.195	155	118.195	0
Leasingforpligtelser.....		550.921	0	550.921	0
Langfristede gældsforpligtelser.....	12	94.443.927	98.002	669.116	0
Kortfristet del af langfristet gæld.....		3.246.729	1.551	190.395	0
Gæld til pengeinstitutter.....		5.504.323	311	2.402.718	0
Leverandører af varer og tjenesteydelser.....		8.247.116	7.887	8.205.213	2.250
Gæld til tilknyttede virksomheder.....		0	0	15.896.014	18.428
Gæld til selskabsdeltagere og ledelse		557.388	755	557.388	755
Anden gæld.....		16.779.467	13.589	3.697.635	1.628
Kortfristede gældsforpligtelser.....		34.335.023	24.093	30.949.363	23.061
GÆLDSFORPLIGTELSE.....		128.778.950	122.095	31.618.479	23.061
PASSIVER.....		149.065.573	141.368	51.905.102	42.334
Eventualposter mv.	13				
Pantsætninger og sikkerhedsstillelser	14				
Nærtstående parter	15				
Ejerforhold	16				

PENGESTRØMSOPGØRELSE

	Koncernen	
	2012	2011
	kr.	tkr.
Årets resultat.....	-2.741.770	3.734
Årets afskrivninger tilbageført.....	2.722.902	2.454
Resultat af associerede selskaber.....	-71.331	494
Regulering af andre finansielle indtægter.....	0	1
Skat af årets resultat tilbageført.....	-504.778	-976
Øvrige reguleringer.....	0	-6.306
Ændring i varebeholdninger.....	1.168.124	56
Ændring i tilgodehavender.....	-1.788.708	-293
Ændring i kortfristet gæld (ekskl. bank, skat og udbytte).....	1.020.360	-117
Andre pengestrømme vedrørende driftsaktiviteter.....	28.637	48
PENGESTRØMME FRA DRIFTSAKTIVITETER.....	-166.564	-905
Køb af immaterielle anlægsaktiver.....	0	84
Køb af materielle anlægsaktiver.....	-2.257.181	-2.134
Salg af materielle anlægsaktiver.....	2.612.680	0
Køb af finansielle anlægsaktiver.....	0	-1.450
Salg af finansielle anlægsaktiver.....	0	10.513
Andre pengestrømme vedrørende investeringsaktiviteter.....	0	-69
PENGESTRØMME FRA INVESTERINGSAKTIVITET.....	355.499	6.944
Afdrag på lån.....	-1.861.717	-376
Andre ændringer i langfristet gæld.....	-183.041	100
PENGESTRØMME FRA FINANSIERINGSAKTIVITET.....	-2.044.758	-276
ÆNDRING I LIKVIDER.....	-1.855.823	5.763
Likvider 1. oktober.....	2.364.706	-3.399
LIKVIDER 30. SEPTEMBER.....	508.883	2.364

NOTER

	Koncernen		Moderselskabet		Note
	2012 kr.	2011 tkr.	2012 kr.	2011 tkr.	
Personaleomkostninger					1
Gennemsnitligt antal medarbejdere...	61	63	25	27	
Løn og gager.....	13.780.943	12.975	5.557.255	5.638	
Pensioner.....	1.467.014	1.478	751.205	726	
Omkostninger til social sikring.....	489.907	532	198.566	211	
Andre personaleomkostninger.....	457.652	707	232.366	387	
	16.195.516	15.692	6.739.392	6.962	
Af- og nedskrivninger					2
Erhvervede immaterielle anlægsaktiver.....	10.459	11	10.459	11	
Indretning af lejede lokaler.....	742.462	722	239.438	232	
Grunde og bygninger.....	1.175.502	954	0	0	
Andre anlæg, driftsmateriel og inventar.....	754.988	741	328.819	360	
Realisationstab.....	39.491	26	6.667	26	
Mindre nyanskaffelser.....	157.506	318	101.341	199	
	2.880.408	2.772	686.724	828	
Andre finansielle indtægter					3
Tilknyttede virksomheder.....	0	0	252.402	225	
Renteindtægter i øvrigt.....	169.899	193	47.647	31	
	169.899	193	300.049	256	
Andre finansielle omkostninger					4
Tilknyttede virksomheder.....	0	0	880.808	731	
Renteindtægter i øvrigt.....	4.215.333	5.147	140.740	114	
	4.215.333	5.147	1.021.548	845	
Skat af årets resultat					5
Beregnet skat af årets skattepligtige indkomst.....	73.850	-467	0	9	
Regulering skat vedrørende tidligere år.....	27.620	0	27.620	0	
Regulering af udskudt skat.....	-606.248	-510	-505.619	-169	
	-504.778	-977	-477.999	-160	

NOTER

Note

Immaterielle anlægsaktiver

6

	<u>Koncernen</u>
	Erhvervede immaterielle anlægsaktiver
Kostpris 1. oktober 2011.....	845.000
Afgang.....	-700.000
Kostpris 30. september 2012.....	145.000
Afskrivninger 1. oktober 2011.....	-759.065
Afskrivninger solgte aktiver.....	700.000
Årets afskrivninger	-10.459
Afskrivninger 30. september 2012.....	-69.524
Regnskabsmæssig værdi 30. september 2012.....	75.476
	<u>Moderselskabet</u>
	Erhvervede immaterielle anlægsaktiver
Kostpris 1. oktober 2011.....	345.000
Afgang.....	-200.000
Kostpris 30. september 2012.....	145.000
Afskrivninger 1. oktober 2011.....	-259.065
Afskrivninger solgte aktiver.....	200.000
Årets afskrivninger	-10.459
Afskrivninger 30. september 2012.....	-69.524
Regnskabsmæssig værdi 30. september 2012.....	75.476

NOTER

Note

Materielle anlægsaktiver

7

	Koncernen		
	Grunde og bygninger	Andre anlæg, driftsmateriel og inventar	Indretning af lejede lokaler
Kostpris 1. oktober 2011.....	109.790.534	11.038.187	7.608.064
Tilgang.....	992.022	961.934	303.225
Afgang.....	-2.423.834	-6.140.770	-357.501
Kostpris 30. september 2012.....	108.358.722	5.859.351	7.553.788
Opskrivninger 1. oktober 2011.....	10.740.376	0	0
Opskrivninger solgte aktiver.....	-209.514	0	0
Årets opskrivninger	7.613.835	0	0
Opskrivninger 30. september 2012.....	18.144.697	0	0
Afskrivninger 1. oktober 2011.....	-8.712.235	-9.324.585	-3.420.819
Afskrivninger solgte aktiver.....	0	6.124.067	353.080
Årets afskrivninger	-1.175.502	-754.989	-742.462
Afskrivninger 30. september 2012.....	-9.887.737	-3.955.507	-3.810.201
Regnskabsmæssig værdi 30. september 2012.....	116.615.682	1.903.844	3.743.587
		Moderselskabet	
		Andre anlæg, driftsmateriel og inventar	Indretning af lejede lokaler
Kostpris 1. oktober 2011.....		6.596.540	2.577.298
Tilgang.....		1.361.886	3.364.234
Afgang.....		-3.550.969	-335.058
Kostpris 30. september 2012.....		4.407.457	5.606.474
Afskrivninger 1. oktober 2011.....		-5.747.106	-1.958.507
Afskrivninger solgte aktiver.....		3.544.302	335.058
Årets afskrivninger		-328.819	-239.438
Afskrivninger 30. september 2012.....		-2.531.623	-1.862.887
Regnskabsmæssig værdi 30. september 2012.....		1.875.834	3.743.587

NOTER

Note

Finansielle anlægsaktiver

8

	<u>Koncernen</u>
	Kapitalandele i associerede virksomheder
Kostpris 1. oktober 2011.....	93.124
Kostpris 30. september 2012.....	93.124
Opskrivninger 1. oktober 2011.....	412.689
Årets opskrivninger	71.331
Opskrivninger 30. september 2012.....	484.020
Saldo 30. september 2012.....	577.144
Regnskabsmæssig værdi 30. september 2012.....	577.144

	<u>Moderselskabet</u>		
	Kapitalandele i datter virksomheder	Kapitalandele i associerede virksomheder	Tilgodehavender i tilknyttede virksomheder
Kostpris 1. oktober 2011.....	15.735.516	93.124	1.000.000
Tilgang.....	3.417.780	0	0
Kostpris 30. september 2012.....	19.153.296	93.124	1.000.000
Opskrivninger 1. oktober 2011.....	2.604.531	412.689	0
Årets opskrivninger	-1.238.525	71.331	0
Egenkapitalbevægelser.....	3.828.857	0	0
Opskrivninger 30. september 2012.....	5.194.863	484.020	0
Saldo 30. september 2012.....	24.348.159	577.144	1.000.000
Regnskabsmæssig værdi 30. september 2012.....	24.348.159	577.144	1.000.000

Kapitalandele i dattervirksomheder (kr.)

Virksomhed	Egenkapital	Resultat	Ejerandel %
B.T. Textil A/S, Tønder.....	10.021.237	-1.281.345	100
J.H.T. Ejendomsinvest ApS, Tønder.....	9.989.563	-3.041.223	100
ASX 3355 ApS, Tønder.....	4.164.445	-2.667.576	100
Kjolehuset Sejer Olsen ApS, Tønder.....	0	-247.782	100
	24.175.245	-7.237.926	

NOTER

				Note
Finansielle anlægsaktiver (fortsat)				8
Kapitalandele i associerede virksomheder (kr.)				
Virksomhed	Egenkapital	Resultat	Ejerandel %	
Tygesen GmbH, Flensburg.....	1.154.290	143.791	50	
	1.154.290	143.791		
	<u>Koncernen</u>	<u>Moderselskabet</u>		Note
	2012	2011	2012	2011
	kr.	tkr.	kr.	tkr.
Tilgodehavende hos associerede virksomheder				9
Tygesen GmbH.....	1.091.360	721	1.091.360	721
	1.091.360	721	1.091.360	721
Egenkapital				10
		<u>Koncernen</u>		
		Reserve for nettoopsk. efter indre		
	Selskabskapital	værdis metode	Overført overskud	I alt
Egenkapital 1. oktober 2011.....	1.473.280	0	17.666.256	19.139.536
Værdireguleringer af egenkapital.....	0	0	3.828.857	3.828.857
Forslag til årets resultatdisponering.....	0	0	-2.741.770	-2.741.770
Egenkapital 30. september 2012.....	1.473.280	0	18.753.343	20.226.623

NOTER

Egenkapital (fortsat)

Note

10

	Moderselskabet			
	Selskabskapital	Reserve for nettoopsk. efter indre værdis metode	Overført overskud	I alt
Egenkapital 1. oktober 2011.....	1.473.280	6.305.193	11.361.063	19.139.536
Ændring af egenkapital som korrektion af fejl.....	0	-3.287.973	3.287.973	0
Værdireguleringer af egenkapital.....	0	3.828.857	0	3.828.857
Forslag til årets resultatdisponering.....	0	-1.167.194	-1.574.576	-2.741.770
Egenkapital 30. september 2012.....	1.473.280	5.678.883	13.074.460	20.226.623

Selskabskapitalen har ikke været ændret i de seneste 5 år.

Hensættelse til udskudt skat

11

Hensættelse til udskudt skat vedrører forskelle mellem regnskabsmæssige og skattemæssige værdier på immaterielle anlægsaktiver og materielle anlægsaktiver, herunder indregnede finansielle leasingkontrakter samt skattemæssigt underskud til fremførelse.

Langfristede gældsforpligtelser

12

	Koncernen			
	1/10 2011 gæld i alt	30/9 2012 gæld i alt	Afdrag næste år	Restgæld efter 5 år
Gæld til realkreditinstitutter.....	89.945.352	87.230.598	1.626.334	79.212.689
Banklån.....	7.901.591	6.544.213	1.430.000	3.544.213
Anden gæld.....	154.562	118.195	18.184	0
Leasingforpligtelser.....	0	550.921	172.211	0
	98.001.505	94.443.927	3.246.729	82.756.902

	Moderselskabet			
	1/10 2011 gæld i alt	30/9 2012 gæld i alt	Afdrag næste år	Restgæld efter 5 år
Anden gæld.....	0	118.195	18.184	0
Leasingforpligtelser.....	0	550.921	172.211	0
	0	669.116	190.395	0

NOTER

Eventualposter mv.

13

Koncernen

Hæftelse i sambeskatningen

Koncernens selskaber hæfter solidarisk for de skatter, som vedrører sambeskatningen.

Moderselskabet

Hæftelse i sambeskatningen

Selskabet er sambeskattet med de øvrige selskaber i koncernen og hæfter solidarisk for de skatter, som vedrører sambeskatningen.

Ansvarligt lån

Selskabet har ydet ansvarligt lån til et selskab i koncernen. Den ansvarlige lånekapital står tilbage for gæld til andre kreditorer.

Kautioner

Til sikkerhed for datterselskabers engagement med Nykredit har selskabet afgivet selvskyldnerkaution overfor J.H.T. Ejendomsinvest ApS, BT Tekstil A/S, ASX 3355 ApS og P.T. Ejendomme ApS

Til sikkerhed for BT Tekstil A/S' engagement med Sydbank har selskabet afgivet selvskyldnerkaution.

Til sikkerhed for datterselskabers engagement med Danske Bank har selskabet afgivet ulimiteret selvskyldnerkaution for B.T. Textil A/S, J.H.T. Ejendomsinvest ApS samt ASX 3355 ApS.

NOTER**Pantsætninger og sikkerhedsstillelser**

14

Koncernen

Til sikkerhed for prioritetsgæld er der stillet sikkerhed i grunde og bygninger med en bogført værdi på 116.616 tkr.

Til sikkerhed for mellemværende med Nykredit, er der stillet sikkerhed med likvide beholdninger, bogført værdi på 2.140 tkr.

Til sikkerhed for gæld til Danske Bank er der stillet sikkerhed med likvide beholdninger, bogført værdi 244 tkr. samt værdipapirer med en bogført værdi på 37 tkr.

Til sikkerhed for gæld til Danske Bank er der tinglyst ejerpantebreve på nom. 12.086 tkr. i grunde og bygninger med en bogført værdi på 70.956 tkr.

Til sikkerhed for gæld til Danske Bank er der tinglyst skadeløsbreve på nom. 12.000 t.kr. i grunde og bygninger med en bogført værdi på 34.776 tkr.

Til sikkerhed for gæld til Danske Bank er der tinglyst ejerpantebrev nom. 500 tkr. med pant i driftsinventar, driftsmateriel og goodwill vedrørende koncernens butik i Svendborg.

Til sikkerhed for gæld til Danske Bank er der stillet sikkerhed med virksomhedspant på 5.000 tkr. omfattende: simple fordringer, varelagre, køretøjer og driftsmateriel samt immaterielle rettigheder, bogført værdi på 19.770 tkr.

Til sikkerhed for gæld til Sydbank er der tinglyst ejerpantebrev på nom. 3.425 t.kr. i grunde og bygninger med en bogført værdi på 13.357 tkr.

Til sikkerhed for gæld til Sydbank er der tinglyst skadeløsbrev på nom. 1.800 tkr. i driftsmateriel og inventar samt goodwill i A.H. Collection, Horsens.

Til sikkerhed for gæld til kreditorer, er der stillet sikkerhed med værdipapirer, bogført værdi 407 tkr.

Moderselskabet

Til sikkerhed for mellemværende med Danske Bank, er der stillet sikkerhed med likvide beholdninger, bogført værdi 146 tkr. samt værdipapirer med en bogført værdi på 37 tkr.

Til sikkerhed for mellemværende med Danske Bank er der ligeledes stillet sikkerhed med virksomhedspant på 5.000 tkr. omfattende: simple fordringer, varelagre, køretøjer og driftsmateriel samt immaterielle rettigheder.

Ovenstående ligger til sikkerhed for B.T. Textil A/S samt ASX 3355 ApS.

Til sikkerhed for gæld til kreditorer, er der stillet sikkerhed med værdipapirer, bogført værdi 407 tkr.

Nærtstående parter

15

Bestemmende indflydelse:

Direktør, Chris Vestergaard Tygesen, Ribe Landevej 30, 1., 6270 Tønder
Bestyrelsesmedlem, Jørn Anton Tygesen, Leos Allé 61, 6270 Tønder
Bestyrelsesmedlem, Erik Dreyer, Grænsevej 2, Vestermølle, 6240 Løgumkloster
Sanne Løvenholdt Tygesen, Frankrigshusene 12, 2. th., 2300 København S
Ann Vestergaard Tygesen, Leos Allé 61, 6270 Tønder

NOTER**Ejerforhold**

Følgende aktionærer er noteret i selskabets aktionærfortegnelse som ejende minimum 5% af stemmerne eller minimum 5% af aktiekapitalen:

Chris Vestergaard Tygesen
Ribelandevej 30
6270 Tønder

Sanne Løvenholdt Tygesen
Frankrigshusene 12, 2. th.
2300 København S

Ann Vestergaard Tygesen
Leos Allé 61
6270 Tønder

16