

ÅRSRAPPORT 2024



POLAR SEAFOOD
GREENLAND

ÅRSRAPPORT 2024

VIRKSOMHEDSOPLYSNINGER

Virksomhed
Polar Seafood Greenland A/S
Imaneq 24
3900 Nuuk

CVR-nr.: 11812910
Hjemsted: Kommuneqarfik Sermersooq
Regnskabsår: 01.01.2024 - 31.12.2024

Bestyrelse

Michael Binzer, formand
Miki Jonas Brøns
Jens Kristian Friis-Salling
Henrik Leth
Bent Friis-Salling
Laila Friis-Salling

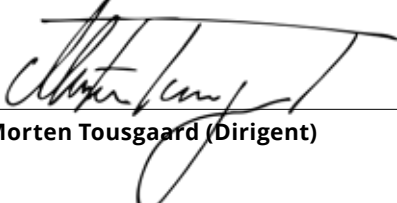
Direktion

Bent Friis-Salling, direktør
Miki Jonas Brøns, direktør

Revisor

Deloitte
Statsautoriseret Revisionspartnerselskab
Østre Havnepromenade 26, 4. sal
9000 Aalborg

Godkendt på selskabets generalforsamling
den 21.05.2025


Morten Tousgaard (Dirigent)

LEDELSESPÅTEGNING

Bestyrelsen og direktionen har dags dato behandlet og godkendt årsrapporten for regnskabsåret 01.01.2024 - 31.12.2024 for Polar Seafood Greenland A/S.

Årsrapporten aflægges i overensstemmelse med årsregnskabsloven.

Det er vores opfattelse, at koncernregnskabet og årsregnskabet giver et retvisende billede af koncernens og selskabets aktiver, passiver og finansielle stilling pr. 31.12.2024 samt af resultatet af koncernens og selskabets aktiviteter og koncernens pengestrømme for regnskabsåret 01.01.2024 - 31.12.2024.

Ledelsesberetningen indeholder efter vores opfattelse en retvisende redegørelse for de forhold, beretningen omhandler.

Årsrapporten indstilles til generalforsamlingens godkendelse.

Nuuk, den 21.05.2025

DIREKTION


Bent Friis-Salling
Direktør


Miki Jonas Brøns
Direktør

BESTYRELSE


Michael Binzer
Formand


Miki Jonas Brøns


Jens Kristian Friis-Salling


Henrik Leth


Bent Friis-Salling


Laila Friis-Salling

INDHOLD

Virksomhedsoplysninger	2
Ledelsespåtegning	2
Den uafhængige revisors revisionspåtegning	4
Ledelsesberetning	6
Koncernens resultatopgørelse for 2024	17
Koncernens balance pr. 31.12.2024	18
Koncernens egenkapitalopgørelse for 2024	21
Koncernens pengestrømsopgørelse for 2024	22
Koncernens noter	24
Modervirksomhedens resultatopgørelse for 2024	30
Modervirksomhedens balance pr. 31.12.2024	32
Modervirksomhedens egenkapitalopgørelse for 2024	34
Modervirksomhedens noter	36
Anvendt regnskabspraksis	40

DEN UAFHÆNGIGE REVISORS REVISIONSPÅTEGNING

Til kapitalejerne i Polar Seafood Greenland A/S

Konklusion

Vi har revideret koncernregnskabet og årsregnskabet for Polar Seafood Greenland A/S for regnskabsåret 01.01.2024 - 31.12.2024, der omfatter resultatopgørelse, balance, egenkapitalopgørelse og noter, herunder anvendt regnskabspraksis for såvel koncernen som selskabet samt pengestrømsopgørelse for koncernen. Koncernregnskabet og årsregnskabet udarbejdes efter årsregnskabsloven.

Det er vores opfattelse, at koncernregnskabet og årsregnskabet giver et retvisende billede af koncernens og selskabets aktiver, passiver og finansielle stilling pr. 31.12.2024 samt af resultatet af koncernens og selskabets aktiviteter og koncernens pengestrømme for regnskabsåret 01.01.2024 - 31.12.2024 i overensstemmelse med årsregnskabsloven.

Grundlag for konklusion

Vi har udført vores revision i overensstemmelse med internationale standarder om revision og de yderligere krav, der er gældende i Grønland. Vores ansvar ifølge disse standarder og krav er nærmere beskrevet i revisionspåtegningens afsnit "Revisors ansvar for revisionen af koncernregnskabet og årsregnskabet". Vi er uafhængige af koncernen og selskabet i overensstemmelse med International Ethics Standards Board for Accountants' internationale retningslinjer for revisoreres etiske adfærd (IESBA Code) og de yderligere etiske krav, der er gældende i Grønland, ligesom vi har opfyldt vores øvrige etiske forpligtelser i henhold til disse krav og IESBA Code. Det er vores opfattelse, at det opnåede revisionsbevis er tilstrækkeligt og egnet som grundlag for vores konklusion.

Ledelsens ansvar for koncernregnskabet og årsregnskabet

Ledelsen har ansvaret for udarbejdelsen af et koncernregnskab og et årsregnskab, der giver et retvisende billede i overensstemmelse med årsregnskabsloven. Ledelsen har endvidere ansvaret for den interne kontrol, som ledelsen anser for nødvendig for at udarbejde et koncernregnskab og et årsregnskab uden væsentlig fejlinformation, uanset om denne skyldes besvigelser eller fejl.

Ved udarbejdelsen af koncernregnskabet og årsregnskabet er ledelsen ansvarlig for at vurdere koncernens og selskabets evne til at fortsætte driften, at oplyse om forhold vedrørende fortsat drift, hvor dette er relevant, samt at udarbejde koncernregnskabet og årsregnskabet på grundlag af regnskabsprincippet om fortsat drift, medmindre ledelsen enten har til hensigt at likvidere selskabet, indstille driften eller ikke har andet realistisk alternativ end at gøre dette.

Revisors ansvar for revisionen af koncernregnskabet og årsregnskabet

Vores mål er at opnå høj grad af sikkerhed for, om koncernregnskabet og årsregnskabet som helhed er uden væsentlig fejlinformation, uanset om denne skyldes besvigelser eller fejl, og at afgive en revisionspåtegning med en konklusion. Høj grad af sikkerhed er et højt niveau af sikkerhed, men er ikke en garanti for, at en revision, der udføres i overensstemmelse med internationale standarder om revision og de yderligere krav, der er gældende i Grønland, altid vil afdække væsentlig fejlinformation, når sådan findes. Fejlinformation kan opstå som følge af besvigelser eller fejl og kan betragtes som væsentlige, hvis det med rimelighed kan forventes, at de enkeltvis eller samlet har indflydelse på de økonomiske beslutninger, som brugerne træffer på grundlag af koncernregnskabet og årsregnskabet.

Som led i en revision, der udføres i overensstemmelse med internationale standarder om revision og de yderligere krav, der er gældende i Grønland, foretager vi faglige vurderinger og opretholder professionel skepsis under revisionen. Herudover:

- Identificerer og vurderer vi risikoen for væsentlig fejlinformation i koncernregnskabet og årsregnskabet, uanset om denne skyldes besvigelser eller fejl, udformer og udfører revisionshandlinger som reaktion på disse risici samt opnår revisionsbevis, der er tilstrækkeligt og egnet til at danne grundlag for vores konklusion. Risikoen for ikke at opdage væsentlig fejlinformation forårsaget af besvigelser er højere end ved væsentlig fejlinformation forårsaget af fejl, idet besvigelser kan omfatte sammensværgelser, dokumentfalsk, bevidste

udeladelser, vildledning eller tilsidesættelse af intern kontrol.

- Opnår vi forståelse af den interne kontrol med relevans for revisionen for at kunne udforme revisionshandlinger, der er passende efter omstændighederne, men ikke for at kunne udtrykke en konklusion om effektiviteten af koncernens og selskabets interne kontrol.
- Tager vi stilling til, om den anvendte regnskabspraksis, som er anvendt af ledelsen, er passende, samt om de regnskabsmæssige skøn og tilknyttede oplysninger, som ledelsen har udarbejdet, er rimelige.
- Konkluderer vi, om ledelsens udarbejdelse af koncernregnskabet og årsregnskabet på grundlag af regnskabsprincippet om fortsat drift er passende, samt om der på grundlag af det opnåede revisionsbevis er væsentlig usikkerhed forbundet med begivenheder eller forhold, der kan skabe betydelig tvivl om koncernens og selskabets evne til at fortsætte driften. Hvis vi konkluderer, at der er en væsentlig usikkerhed, skal vi i vores revisionspåtegning gøre opmærksom på oplysninger herom i koncernregnskabet og årsregnskabet eller, hvis sådanne oplysninger ikke er tilstrækkelige, modificere vores konklusion. Vores konklusioner er baseret på det revisionsbevis, der er opnået frem til datoen for vores revisionspåtegning. Fremtidige begivenheder eller forhold kan dog medføre, at koncernen og selskabet ikke længere kan fortsætte driften.
- Tager vi stilling til den samlede præsentation, struktur og indhold af koncernregnskabet og årsregnskabet, herunder noteoplysningerne, samt om koncernregnskabet og årsregnskabet afspejler de underliggende transaktioner og begivenheder på en sådan måde, at der gives et retvisende billede heraf.
- Planlægger og udfører vi koncernrevisionen for at opnå tilstrækkeligt og egnet revisionsbevis vedrørende de finansielle oplysninger for virksomhederne eller forretningsenhederne i koncernen som grundlag for at udforme en konklusion om koncernregnskabet og årsregnskabet. Vi er ansvarlige for at lede, føre tilsyn med og gennemgå det udførte revisionsarbejde til brug for koncernrevisionen. Vi er eneansvarlige for vores revisionskonklusion.

Vi kommunikerer med den øverste ledelse om blandt andet det planlagte omfang og den tidsmæssige pla-

tering af revisionen samt betydelige revisionsmæssige observationer, herunder eventuelle betydelige mangler i intern kontrol, som vi identificerer under revisionen.

Udtalelse om ledelsesberetningen

Ledelsen er ansvarlig for ledelsesberetningen.

Vores konklusion om koncernregnskabet og årsregnskabet omfatter ikke ledelsesberetningen, og vi udtrykker ingen form for konklusion med sikkerhed om ledelsesberetningen.

I tilknytning til vores revision af koncernregnskabet og årsregnskabet er det vores ansvar at læse ledelsesberetningen og i den forbindelse overveje, om ledelsesberetningen er væsentligt inkonsistent med koncernregnskabet og årsregnskabet eller vores viden opnået ved revisionen eller på anden måde synes at indeholde væsentlig fejlinformation.

Vores ansvar er herudover at overveje, om ledelsesberetningen indeholder krævede oplysninger i henhold til den relevante lovgivning.

Baseret på det udførte arbejde er det vores opfattelse, at ledelsesberetningen er i overensstemmelse med koncernregnskabet og årsregnskabet og er udarbejdet i overensstemmelse med kravene i den relevante lovgivning. Vi har ikke fundet væsentlig fejlinformation i ledelsesberetningen.

Aalborg, den 21.05.2025

Deloitte

Statsautoriseret Revisionspartnerselskab
CVR-nr. 33963556



Lars Birner Sørensen
Statsautoriseret revisor
MNE-nr. mne11671



Jakob Olesen
Statsautoriseret revisor
MNE-nr. mne34492

LEDELSESBERETNING

Hoved- og nøgletal

(t.kr)	2024	2023	2022	2021	2020
Hovedtal					
Nettoomsætning	1.588.122	1.487.746	1.481.125	1.658.340	3.028.550
Bruttoresultat	616.163	543.962	634.547	630.301	887.545
Driftsresultat	95.370	48.371	148.107	171.253	286.095
Resultat af finansielle poster	23.812	36.123	47.775	85.845	-52.772
Resultat før skat	119.182	84.494	195.882	257.098	233.323
Årets resultat	98.873	77.413	162.683	212.555	176.700
Årets resultat ekskl. minoriteter	88.103	59.710	162.163	174.062	107.316
Balancesum	2.368.141	2.205.890	2.226.423	2.201.808	2.698.331
Investeringer i materielle aktiver	323.495	45.987	51.214	343.404	86.721
Minoritetsinteresser	170.732	110.594	92.891	133.118	715.092
Egenkapital	1.610.143	1.477.678	1.730.686	1.588.389	2.040.874
Egenkapital ekskl. Minoriteter	1.439.411	1.367.084	1.637.795	1.455.271	1.325.782
Nøgletal					
Bruttomargin (%)	38,80	36,60	42,80	38,00	29,30
Overskudsgrad (%)	6,01	3,30	10,00	10,30	9,40
Afkastningsgrad (%)	4,03	2,20	6,70	7,80	10,60
Egenkapitalens forrentning, moderselskab (%)	6,28	4,00	10,50	12,50	8,30
Egenkapitalandel, koncern (%)	67,99	67,00	77,70	72,10	75,60

Hoved- og nøgletal er defineret og beregnet i overensstemmelse med Finansforeningens gældende version af "Anbefalinger & Nøgletal".

Bruttomargin (%) = Bruttoresultat × 100 / Nettoomsætning

Overskudsgrad (%) = Driftsresultat × 100 / Nettoomsætning

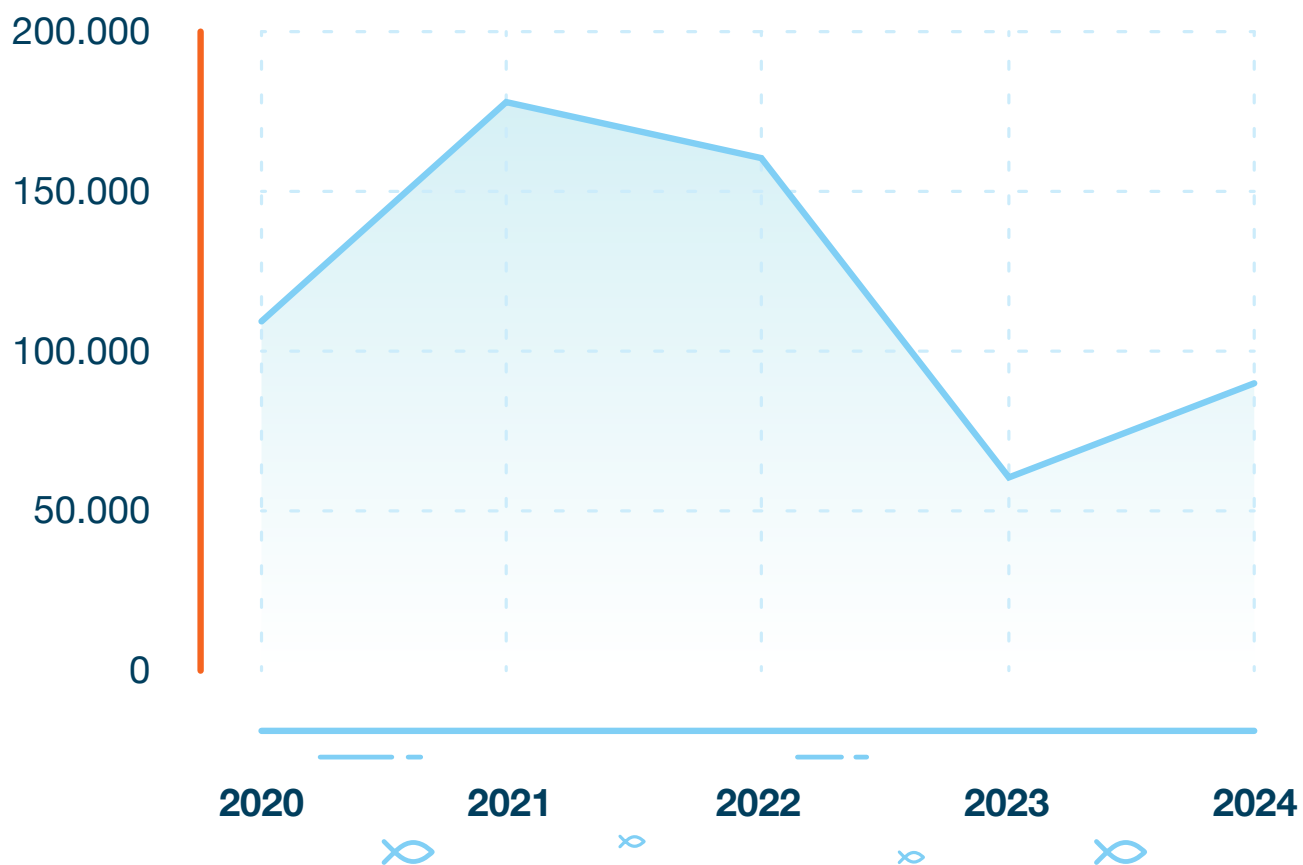
Afkastningsgrad (%) = Driftsresultat × 100 / Balancesum

Egenkapitalens forrentning, moderselskab (%) = Årets resultat × 100 / Gennemsnitlig egenkapital

Egenkapitalandel, koncern (%) = Egenkapital × 100 / Balancesum



Årets resultat ekskl. minoriteter 2020 - 2024 (t.kr.)



LEDELSESBERETNING

Virksomhedens væsentligste aktiviteter

Koncernens aktivitet består i fangst, forarbejdning samt handel med fisk, fiskeprodukter og skaldyr.

Udvikling i aktiviteter og økonomiske forhold

Koncernens resultat, der anses som tilfredsstillende, blev på 119.182 t.kr. før skat og minoritetsinteresser mod et overskud i 2023 på 84.494 t.kr.

Årets resultat sammenholdt med den forventede udvikling

Årets resultat er i niveau med forventningerne ved årets start.

Usikkerhed vedrørende indregning og måling

Ledelsen er ikke bekendt med forhold, som giver anledning til usikkerhed ved indregning og måling af regnskabsposterne i årsrapporten.

Usædvanlige forhold, der har påvirket indregning og måling

Årets resultat er ikke påvirket af usædvanlige forhold.

Forventet udvikling

For 2025 forventes et reduceret aktivitetsniveau i forhold til 2024 især som følge af mistet hellefiskekvote og i mindre grad som følge af reduceret rejekvote. På den baggrund forventes et reduceret resultat i 2025 i forhold til 2024.

Resultatet forventes at ligge i niveau med 2023 resultatet eller ca. 84 mio. kr. før minoritetsinteresser og skat.

Særlige risici

Driftsrisici

Udover sædvanlig markedsrisiko er koncernens væsentligste driftsrisiko knyttet til mængden af tilførte råvarer, fra enten koncernens egne selskaber eller fra eksterne selskaber, som er beskæftiget med fangst, indhandling og forarbejdning.

Politiske faktorer (Ny Fiskerilov)

Inatsisartut vedtog i december 2024 en ny Fiskerilov,

hvor et af de store omdrejningspunkter var en større spredning af reje- og fiskekvoterne til nye aktører. I tillæg har Fiskeriloven også fokuseret på en omlægning til IOK (individuel omsættelige kvoter) for indenskærs fiskeriet, som dog har mindre økonomisk effekt på Polar Seafood Greenland.

Selve implementeringen af Fiskeriloven sker gennem en række nye bekendtgørelser, der bliver godkendt af Naalakkersuisut. Det forrige Naalakkersuisut valgte at godkende tre centrale bekendtgørelser lige inden udskrivelse af valget til et nyt Inatsisartut i februar 2025. En af bekendtgørelserne omhandler hellefiskekvoterne, hvor over 30 % af Polar Seafood Greenlands hellefiskekvote blev frataget med tanke på at en ny aktør skal ind i fiskeriet. De 30 % af Polar Seafood Greenlands hellefiskekvote udgør en central del af kvotegrundlaget for to store trawlere, hvor den ene er ejet i et tæt samarbejde med eksterne aktionærer. Forretningsgrundlaget for de to trawlere bliver fremadrettet således drastisk forværret. I forvejen er kvoterne ikke tilstrækkelige til en fuld helårlig udnyttelse af fangstkapaciteten, hvilket indikerer, at der er et reelt velfærdstab for det grønlandske samfund.

Som en direkte følge af bekendtgørelsen vedrørende hellefisk, så har Polar Seafood Greenland anlagt et søgsmål mod Naalakkersuisut, og ser frem til en retslig afgørelse på dette spørgsmål, da Polar Seafood Greenland betragter det som uacceptabel forvaltningsskik. I det hele taget har Polar Seafood Greenland en stor bekymring for udviklingen af det vigtigste erhverv: fiskeriet i Grønland. Vi forudser, at det kan blive vanskeligt at få finansieret de nødvendige fremadrettede investeringer i fiskeriet, da der er lagt store begrænsninger ind for Polar Seafood Greenland også når det gælder om at være fødselshjælper for en ny generation af fiskere.

Polar Seafood Greenland hilser et nyt og mere erhvervsvenligt Naalakkersuisut velkomment og håber på, at derfremadrettet vil ligge grundigere økonomiske analyser til grund for fremtidige beslutninger for landets vigtigste erhverv.



”Polar Seafood Grønland hilser et nyt og mere erhvervsvenligt Naalakkersuisut velkomment og håber på, at der fremadrettet vil ligge grundigere

økonomiske analyser til grund for fremtidige beslutninger for landets vigtigste erhverv.”

Kommunikationsindsats

I forbindelse med hele processen omkring Fiskeriloven har Polar Seafood Greenland valgt at trappe sin kommunikative indsats med sine nøgleinteressenter væsentligt op samtidig med, at vi har styrket vores presseberedskab. Det er tydeligt for Polar Seafood Greenland, at der skal gøres en mere aktiv indsats for at synliggøre den værdiskabelse Polar Seafood Greenland har for det grønlandske samfund. Det gælder såvel økonomisk som uddannelsesmæssigt for en helt ny generation af skippere, fabrikschefer, maskinmestre, fiskere, laboranter, fabriksmedarbejdere og administrative funktioner. Polar Seafood Greenland er den største private arbejdsgiver i Grønland, og har dermed et udvidet samfundsansvar, som vi forsøger at leve op til gennem de nøgleværdier selskabet er funderet på: loyalitet, arbejdsomhed og sund forretningsforståelse.

Fiskeriet i 2024

Helt overordnet er resultatet for 2024 tilfredsstillende. Fiskeriet var præget af en lidt hård start på året med store forekomster af havis, som vanskeliggjorde fiskeriet i årets første to måneder. I tillæg var der ikke loddekvote til Grønland i 2024, hvorfor Polar Pelagic havde et indtjeningsmæssigt vanskeligt år, da lodden i gode år som 2023 udgør en væsentlig del af indtjeningsgrundlaget i Polar Pelagic.

Til gengæld har mængderne af rejer, hellefisk, torsk og rødfisk fanget på de store udenskærs trawlere været fornuftigt, og priserne på verdensmarkedet har ligeledes været acceptable.

Når det gælder krabbefiskeriet, så har fiskeriet i Grønland været stabilt om end på et lavt niveau.

Det samlede resultat i Polar Seafood Greenland har i 2024 ikke været påvirket af ekstraordinære værftsophold, som tilfældet var i 2023.

Finansielle risici

Koncernen er som følge af sin drift, sine investeringer og sin finansiering indirekte eksponeret over for ændringer i valutakurser og direkte eksponeret overfor ændringer i renteniveau. De finansielle risici afdækkes i underkoncern, hvor likviditetsstyring koordineres, herunder kapitalfrebringelse og placering af overskudsl-

ikviditet. Gruppen følger en finanspolitik, der opererer med en lav risikoprofil, således at valuta-, rente- og kreditrisici kun opstår i forbindelse med kommercielle forhold.

Gruppens anvendelse af afledte finansielle instrumenter er reguleret af interne forretningsgange, der bl.a. fastlægger beløbsgrænser og hvilke afledte finansielle instrumenter, der kan anvendes.

Valutarisici

Selskabets grønlandske aktiviteter er underlagt valutarisici, idet salg udført af Polar Seafood Denmark koncernen påvirkes af valutakursændringer, idet en stor del af omsætningen her faktureres i udenlandsk valuta, mens omkostninger såvel i Grønland som i Danmark primært afholdes i danske kroner.

Polar Seafood Gruppens valutarisici afdækkes primært gennem matchning af indbetalinger og udbetalinger i samme valuta samt ved brug af valutaterminskontrakter.

Der indgås ikke spekulative valutaforretninger.

Renterisici

Under hensyntagen til sammensætningen af koncernens rentebærende nettogæld, opgjort som prioritetsgæld og bankgæld fratrukket likvide midler, samt dagens renteniveau vurderes det, at koncernens eksponering over for renteændringer er beskeden i forhold til selskabets aktivitet.

Kreditrisici

Kreditrisici knyttet til finansielle aktiver svarer til de i balancen indregnede værdier. Koncernen har ikke væsentlige risici vedrørende en enkelt kunde eller samarbejdspartner. Koncernens politik for reduktion af kreditrisici er, at alle større kunder og andre samarbejdspartnere løbende skal kreditvurderes.

Salg faktureres primært i danske kroner og omfatter hovedsagligt salg til underliggende danske selskaber.

Likviditet

Det er koncernens politik, at kapitalfrembringelse samt placering af overskudslikviditet styres centralt, i det omfang dette er hensigtsmæssigt.

Redegørelse for samfundsansvar

Som anført under hovedaktivitet består koncernens aktivitet i fangst, forarbejdning samt handel med fisk, fiskeprodukter og skaldyr.

I Polar Seafood Greenland koncernen er vi bevidste om vores samfundsansvar. Med vores forankring i Grønland og som den største private operatør i Grønland vil vi til stadighed have fokus på at styrke arbejdet inden for dette område.

På den baggrund anser vi det for naturligt, at vi påtager os et aktivt medansvar for yderligere udvikling af det grønlandske samfund. Vi vil fortsat bidrage med at skabe nye arbejdspladser og økonomisk vækst.

I Polar Seafood Greenland koncernen har vi fokus på at udvise ansvarlighed, anstændighed, god etik og moral i vores adfærd samt respekt for både virksomheden, kunderne, medarbejderne, samarbejdspartnerne, andre interessenter og det øvrige samfund omkring os. I koncernen skal de enkelte selskaber og driftsenheder leve op til lovgivningen i de enkelte lande, vi arbejder i.

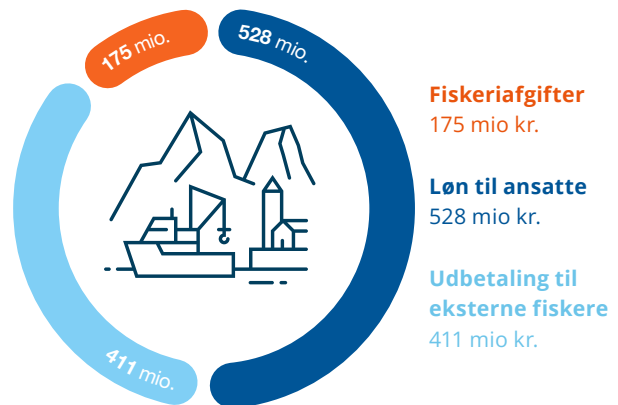
Vi ønsker at bidrage til en mere bæredygtig fremtid, og derfor har vi parallelt med og i samspil med de tiltag, vi i forvejen har iværksat, inddraget FN's Verdensmål som en referenceramme for vores beslutninger mod en mere bæredygtig udvikling af koncernen og dermed verden frem mod 2030.

Polar Seafood Gruppen er i lighed med tidligere år medlem af Dansk Industri samt Dansk Initiativ for Etisk Handel. Gennem dette medlemskab får vi nogle konkrete redskaber, der gør os bedre i stand til at kunne stille krav til leverandører om blandt andet arbejdsforhold og miljøhensyn. Dette suppleres af lokale medlemskaber, herunder CSR Greenland, der ligeledes arbejder for at fremme ansvarlighedsagendaen i Grønland.

Menneskerettigheder

Som international virksomhed er vi udsat for en stigende risiko for brud på menneske- og arbejdsrettigheder. Denne risiko vil udfra vores analyse særligt kunne henføres til indkøb, hvorfor vi primært bruger europæiske leverandører og derfor ikke vurderer nogen signifikant risiko for brud på menneske- og arbejdsrettigheder.

I Polar Seafood-koncernen respekterer vi menneskerettighederne. Vi arbejder kontinuerligt på at identificere,



“Det positive resultat betyder, at Polar Seafood også i år har bidraget væsentligt til den grønlandske økonomi. Der blev udbetalt 528 mio. kr. i løn til Polar Seafoods personale og 411 mio. kr. i udbetaling til eksterne fiskere. Derudover har koncernen betalt 175 mio. kr. i fiskeriafgifter”

forebygge eller afbøde de mulige og aktuelle negative indvirkninger, som vi måtte forårsage eller bidrage til. Tilsvarende vil vi søge at sikre, at vores forretningsrelationer håndterer de negative indvirkninger, som de måtte forårsage eller bidrage til.

At være en ansvarlig virksomhed stiller ikke kun krav til os selv. Det kræver også, at vi stiller krav og fortsat har forventninger til vores leverandører. Derfor sikrer vi kontinuerligt, at der handles i overensstemmelse med vores værdier og politikker igennem hele vores værdikæde. Målet er, at vi vil forpligte Polar Seafood-koncernens leverandører til at udvise nødvendig omhu på området for menneskerettigheder, blandt andet gennem ansvarlige indkøb, ansvarlig leverandørstyring og gennem vores samarbejdspartnere. Dette sker ved at kræve, at vores leverandører underskriver et etisk kodeks (Code of Conduct), som vi vil sikre, de overholder. I 2024 har vi ikke oplevet overtrædelser af menneskerettighederne, og vi vil i 2025 fortsat have fokus på dette.

Ansvarligt arbejdsmiljø

Polar Seafood-koncernen bestræber sig på at sikre et sundt og sikkert arbejdsmiljø for alle medarbejdere, kunder og samarbejdspartnere.

Det er en forudsætning for vores forretningsmæssige succes, at koncernen altid tilbyder ovennævnte til alle, som færdes på vores arbejdspladser. Endvidere skal vi altid have fokus på vores medarbejders sundhed, deres fysiske såvel som psykiske sikkerhed og trivsel samt et sikkert arbejdsmiljø for alle kunder og samarbejdspartnere, som færdes på vores arbejdspladser til lands og til vands.



For at komme i mål med gode resultater er det derfor koncernens DNA at skabe sunde og sikre rammer i det fysiske og psykiske arbejdsmiljø.

Det kræver blandt andet løbende dialog på tværs af koncernen for at forstå og imødekomme sikkerheds-, sundheds- og trivselsmæssige behov og opfølgning på risici, hændelser og forbedringsmuligheder samt løbende kommunikation og uddannelse for at opnå en stærk sikkerhedskultur.

Især inden for fiskerierhvervet, som er en risikofyldt branche, kan det fysiske og psykiske arbejdsmiljø være udfordret grundet de særlige arbejdsforhold ved det havgående erhverv.

Gennem uformelle samtaler og samvær vurderes det, at vores politik og indsats har resulteret i, at medarbejderne i koncernen har et tilfredsstillende arbejdsmiljø, ligesom det vurderes, at arbejdspladsen anses som attraktiv. Desuden er der i 2024 indført en internt fungerende whistleblowerordning for at sikre alle medarbejders mulighed for anonymt at tilkendegive eventuelle problematikker. I 2024 har der ikke været nogle indberetninger via denne.

Det er vores ansvar, som en del af det grønlandske samfund, at være med til at udvikle det, hvilket vi gør eksempelvis ved at uddanne lokalt. Det første aspiranthold under Polar Seafoods aspirantprogram startede i 2016, og er stadig gældende. Aspirantuddannelsen under Polar Seafood omfatter for nuværende uddannelserne: Maskinmestre, fabrikschefer

og navigatører. I 2024 er der startet 1 ny aspirant på maskinmesteruddannelsen, og så er der dimitteret 3 (1 maskinmester og 2 skippere af 1. grad)

Det er vores målsætning at fastholde og videreudvikle den gode skabelon for uddannelse, vi har fået etableret, samt at få fastlagt, hvorledes vi kan udvikle et uddannelsesforløb for øvrige arbejdstagergrupper i det grønlandske samfund, samtidig med at vi imødekommer vores egne behov for at kunne besætte en række nøgleposter med kvalificeret hjemmehørende personale.

Føromtalte har som formål at opfylde vores ambition om at være i stand til at rekruttere lokalt i Grønland til alle officerspositioner ombord, og at vi selv sørger for at uddanne størsteparten gennem et eget udviklet aspirantprogram i samarbejde med andre uddannelsesinstitutioner i Grønland og Norden. Desuden er



"Det er vores ambition at udvikle en systematisk plan for Verdensmål 4 omkring kvalitetsuddannelse og livslang læring, hvor vi tager medansvar for det vigtigste erhverv i Grønland, fiskerierhvervet"

det vores ambition at udvikle en systematisk plan for Verdensmål 4 omkring kvalitetsuddannelse og livslang læring, hvor vi tager medansvar for det måske vigtigste erhverv i Grønland, fiskerierhvervet.

Udover vores aspirantuddannelse støtter vi aktuelle og relevante initiativer i Grønland, der vedrører erhvervs- liv, idræt og uddannelse.

Polar Seafood-koncernen fisker og forarbejder fisk og skaldyr til lands og til vands, og vores aktiviteter er uundgåeligt forbundet med en række risici for vores medarbejdere. Særligt i fiskerierhvervet er der risiko for alvorlige ulykker og traumatiske hændelser, da vi ofte arbejder med store, tunge redskaber og dæksmaskineri til havs, hvor vejrforholdene kan være ekstreme. Vi vil arbejde kontinuerligt på at forebygge og afbøde risici for vores medarbejdere, fordi vi ønsker at sikre deres liv og helbred bedst muligt.

Vi arbejder løbende på at forbedre vores arbejdsmiljøpræstationer, og vi er vores ansvar bevidst. Med politikken for ansvarligt arbejdsmiljø ønsker koncernen at tydeliggøre ambitioner og indsatser på en række områder. Det er med til at sikre vores medarbejders tarv, og det giver forretningsmæssig god mening.

Miljø og klima

I Polar Seafood-koncernen anerkender vi den globale miljø- og klimadagsorden, og at fiskeindustrien har et medansvar for at sikre en bæredygtig fremtid. Derfor er miljø- og klimahensyn naturlige aspekter af en bæredygtig udvikling og en sund forretning i Polar Seafood-koncernen.

Vores påvirkning af miljøet og klimaet kan overordnet henføres til vores fiskeri, vores produktionsaktiviteter til vands og til lands, herunder vores energi-, vand- og materialeforbrug, vores medarbejders handlinger og vores indirekte påvirkninger i vores forsyningskæde.



Vi forpligter os til at sikre og fremme et bæredygtigt brug af havets ressourcer, hvilket betyder, at vi fisker ansvarligt og bæredygtigt i overensstemmelse med de tilladte fangstmængder og kvoter, og vi indgår i samarbejder om at opnå MSC-certificering af vores produkter.

Arbejdet med at opnå bæredygtigheds-certificering udføres gennem foreningen Sustainable Fisheries Greenland (SFG), som Polar Seafood-koncernen er en væsentlig bidrager til og medstifter af. Dette betyder, at koncernen involverer sig aktivt i forbindelse med MSC-certificering og audits af de forskellige fiskearter for at opretholde fiskebestanden og bevare havmiljøet, primært i Grønland, men også i internationale områder som f.eks. Barentshavet.

For Polar Seafood koncernen er det af største betydning, at fiskeriet i Grønland foretages på en bæredygtig måde, så bestandene forbliver sunde og stabile i mange år fremover. Dette skal ses ud fra et både forretningsmæssigt og ikke mindst samfundsmæssigt perspektiv. Derfor har Polar Seafood igen i 2024, gennem arbejdet i Sustainable Fisheries Greenland (SFG), været med til at understøtte arbejdet med de grønlandske MSC-certificeringer samt andre projekter i relation til disse.

Først og fremmest kan det nævnes, at det det vestgrønlandske rejefiskeri i januar 2024 opnåede re-certificeringen i henhold til MSC-standarden. Det betyder, at der også de næste fem år kan leveres grønlandske rejer med MSC's blå logo til forbrugerne rundt om i verden. Det er anden gang siden den oprindelige certificering i 2013, at rejefiskeriet opnår re-certificering. Rejefiskeriet har meget stor økonomisk betydning, og er uden tvivl det vigtigste af de grønlandske MSC-certifikater.

I 2024 påbegyndtes også MSC re-certificeringen af det grønlandske fiskeri efter torsk kuller og sej i Barentshavet. Det forventes umiddelbart ikke, at der vil blive udfordringer i forbindelse med processen, som skal være afsluttet i november 2025, når det nuværende certifikat udløber. Der er ingen afvigelser eller konditioner tilknyttet MSC-certifikatet, så re-certificeringen vil efter alt at dømme gå relativt nemt igennem. Polar Princess er aktør i det pågældende fiskeri i den norske del af Barentshavet, og vil således fortsat være garanteret for bæredygtig fangst af de tre nævnte arter.

Med hensyn til MSC-certifikaterne på det udenskærs fiskeri efter hellefisk i Vestgrønland samt fiskeriet efter stenbider, har 2024 budt på arbejde med de to projekter, som skal imødegå de afvigelser eller konditioner, der er tilknyttet de to certifikater. Det drejer sig om det såkaldte Marine Beacon projekt samt Best Life 2030 projektet.

Begge omhandler registrering og håndtering af bifang-

ster. Projekterne foregår som et samarbejde mellem SFG og forskellige forskere fra henholdsvis Grønlands Naturinstitut og DTU Aqua. Begge projekter skal køre i 2-3 år

Vi er klar over, at produktionen på vores fabrikker og fartøjer påvirker miljøet, og derfor har vi til stadighed fokus på ressourcebesparende foranstaltninger. Denne bæredygtige optimering skal medvirke til at minimere energiforbruget og forbruget af naturlige ressourcer, samtidig med at vi minimerer udledninger fra både koncernens fabrikker og fartøjer. Vi har til stadighed fokus på at integrere miljø- og klimahensyn i vores forret-



"Polar Seafood arbejder tæt sammen med Sustainable Fisheries Greenland om at sikre MSC-certificeret, bæredygtigt fiskeri i Grønland"

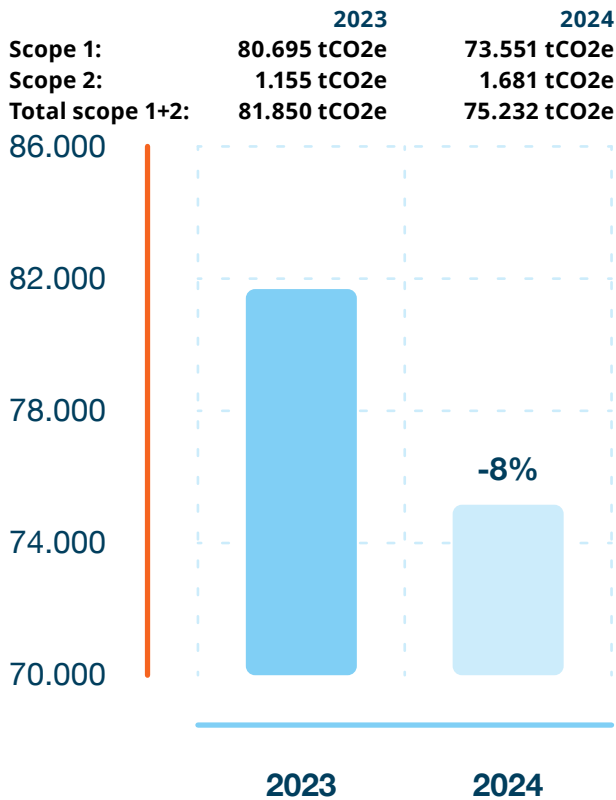
ningsaktiviteter på tværs af vores forsyningskæde.

Vi overholder gældende regler og love på miljø- og klimaområdet. Vi vil minimere vores spild og affaldsmængder og genanvende mest muligt på vigtige områder som fiske- og skaldyrforædling, vandforbrug, plast- og emballageforbrug. Vi vil tilstræbe at forbruge energi, brændstof, materialer og kemikalier effektivt, og vi vurderer løbende mulighederne for at benytte mere miljø- og klimavenlige alternativer.

De primære risici forbundet med vores produktionsaktiviteter på havet er eksempelvis udledning af CO₂-ækvivalenter fra vores fartøjers brændstof forbrug. Slitage på fartøjerne og fiskeudstyret kan øge risikoen for forurening med blandt andet forlist fiskenet, mikroplast, kemikalierester.

Til lands er den primære risiko forbundet med vores produktionsaktiviteters udledning af CO₂-ækvivalenter som konsekvens af et højt energiforbrug til produktionen, køle-/fryserum og varetransport. Eksempler på dette er forurening fra fabrikernes spildevand, og affaldsforurening, der hovedsageligt forekommer i mindre byer og bygder.

CO2-emissioner:



I Polar Seafood-koncernen arbejder vi løbende på at forbedre vores miljø- og klimapræstationer, og vi er vores ansvar bevidst. Med fokus på miljø og klima ønsker vi gradvist at øge vores ambitioner og indsats på en række områder samt anlægge en mere systematisk tilgang i praksis. Det giver forretningsmæssig god mening, og vi vurderer, at de initiativer, vi har igangsat på området, har bidraget til at begrænse miljø- og klimapåvirkningen, og den indsats vil vi forstærke i de kommende år.

Anti-korruption

I Polar Seafood-koncernen vil vi udvikle og drive forretning på fair og lovlig vis, og derfor er vores utvetydige holdning til korruption, at i Polar Seafood-koncernen har vi nultolerance over for alle former for korruption og bestikkelse.

Korruption definerer vi som misbrug af betroet magt til at påvirke eller fremme en bestemt handlemåde eller undladelse for kommerciel eller personlig vindings skyld. Det medfører unfair konkurrence og et uigen-nemsigtigt marked.

Vi accepterer således ikke, at nogen medarbejdere tilbyder, giver eller modtager nogen form for bestikkelse eller deltager i nogen form for korrupt aktivitet.

Også selvom det opfattes som en del af den lokale forretningspraksis. Koncernens primære risici inden for anti-korruption og bestikkelse kan henføres til, at koncernens medarbejdere ikke følger koncernens politikker, når vi handler i områder, hvor korruption er særligt udbredt.

Risikovurdering beror på konkrete indvirkningsanalyser.

Risikoen herfor søges reduceret ved implementering af retningslinjer og træning m.m.

Med øje for anti-korruption ønsker vi at tydeliggøre vores ambitioner og indsats på en række områder. Vi tager vores ansvar alvorligt, så derfor arbejder vi løbende på at forbedre vores systemer og metoder til at forebygge, identificere og afbøde eventuelle tilfælde af korruption og bestikkelse. Eksempelvis er der som tidligere nævnt indført whistleblowerordning i 2024.

I 2024 har vi ikke oplevet brud på reglerne for antikorrup-tion, og vi vil i 2025 fortsat have fokus på at dette ikke sker.

Verdensmålene som pejlemærker

Ansvarlighed og bæredygtighed er en stor del af bestyrelsens engagement. Polar Seafood-koncernen er hele tiden i gang med at identificere, revidere og kortlægge vores arbejde med bæredygtighed. Vi har en ambition om at udvikle arbejdet, så vi løbende forankrer flere indsatser i takt med integrationen af bæredygtighed i vores øvrige opgaver. Vi arbejder med at styrke kendskabet til bæredygtighed gennem målrettet kommunikation og samarbejde med medarbejderne samt interessenter, og vi arbejder kontinuerligt med at holde fokus på ovenstående.

Verdensmålene skal bruges i vores forretning til at forankre og målrette arbejdet med bæredygtighed og øge bevidstheden om, hvilken forskel vi gør, hvilken forskel vi kan gøre fremadrettet og hvilken værdi, det har for samfundet. Målene skal bidrage til at skærpe fokus, sætte retning og skabe et fælles sprog omkring bæredygtighedsarbejdet, både internt i organisationen og ud mod det samfund, vi er en del af.

Polar Seafood-koncernen har nedsat en styregruppe, som i samarbejde med alle grene i koncernen arbejder videre med Verdensmålene som en referenceramme i vores virke. På baggrund af en delmålsanalyse har ovennævnte gruppe identificeret nedenstående 3 af de 17 verdensmål, som er de primære i forhold til, hvor vi har den største impact, og som samtidig kan være med til at skabe værdi for vores forretning:

Verdensmål 4 – Kvalitetsuddannelse

Verdensmål 12 – Ansvarligt forbrug og produktion

Verdensmål 14 – Livet i havet

Polar Seafood-koncernen arbejder til stadighed videre med Verdensmålene som en referenceramme i vores virke og på baggrund af vores erfaring med igangværende projekter, ønsker vi fremadrettet fortsat at igangsætte nye, meningsfulde tiltag for at styrke vores arbejde med verdensmålene.

Redegørelse for det underrepræsenterede køn

Kønssammensætningen i bestyrelsen er i 2024, således den består af 5 mænd og en kvinde modsat sidste år hvor den bestod af 5 mænd og ingen kvinder.

Ledelsen i Polar Seafood Greenland A/S har afspejlet den kønssammensætning, som har været fremherskende i den branche, som koncernen befinder sig i, hvorfor den har været præget af en underrepræsentation af kvinder. Selskabet har på den baggrund og i overensstemmelse med den danske lovgivning udarbejdet en politik for kvinder i den øverste ledelse og opstillet mål for andelen af kvinder på forskellige ledelsesniveauer.

Politikken for kvinder i ledelsen er udarbejdet med udgangspunkt i to hovedformål:

1. Opfyldelse af selskabets mangfoldighedspolitik, der sigter på at fremme en arbejdskultur præget af gensidig tillid og respekt og på at skabe en arbejdsplads, der kan tiltrække de rigtige kompetencer, uagtet køn, alder, etnisk herkomst, religion mv.
2. Sikre at sammensætningen af bestyrelsen tilgodeser, at de relevante kompetencer til stadighed er repræsenteret.

Det er ambitionen, at andelen af det underrepræsenterede køn i 2031 udgør 2 personer (33,33%).

Øvrige ledelsesniveauer

Øvrige ledelsesniveauer udgør 6 personer, og her anses kønssammensætningen for at være ligeligt fordelt, da kvinderne her er repræsenteret med 3 personer.

Redegørelse for politik for dataetik

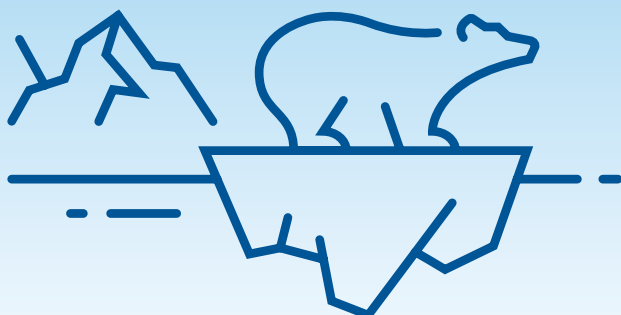
I Polar Seafood-koncernen er vi vores samfundsansvar bevidst, også når det kommer til dataetik og behandling af data. Derfor samarbejder vi med rådgivere og lever op til vores forpligtigelser vedrørende dataetik. Vi behandler kundedata, medarbejderdata og data om samarbejdspartnere, leverandører og distributører. Data omfatter både struktureret og ustruktureret data, samt data som selskabet selv skaber ved brug og udvikling af teknologi.

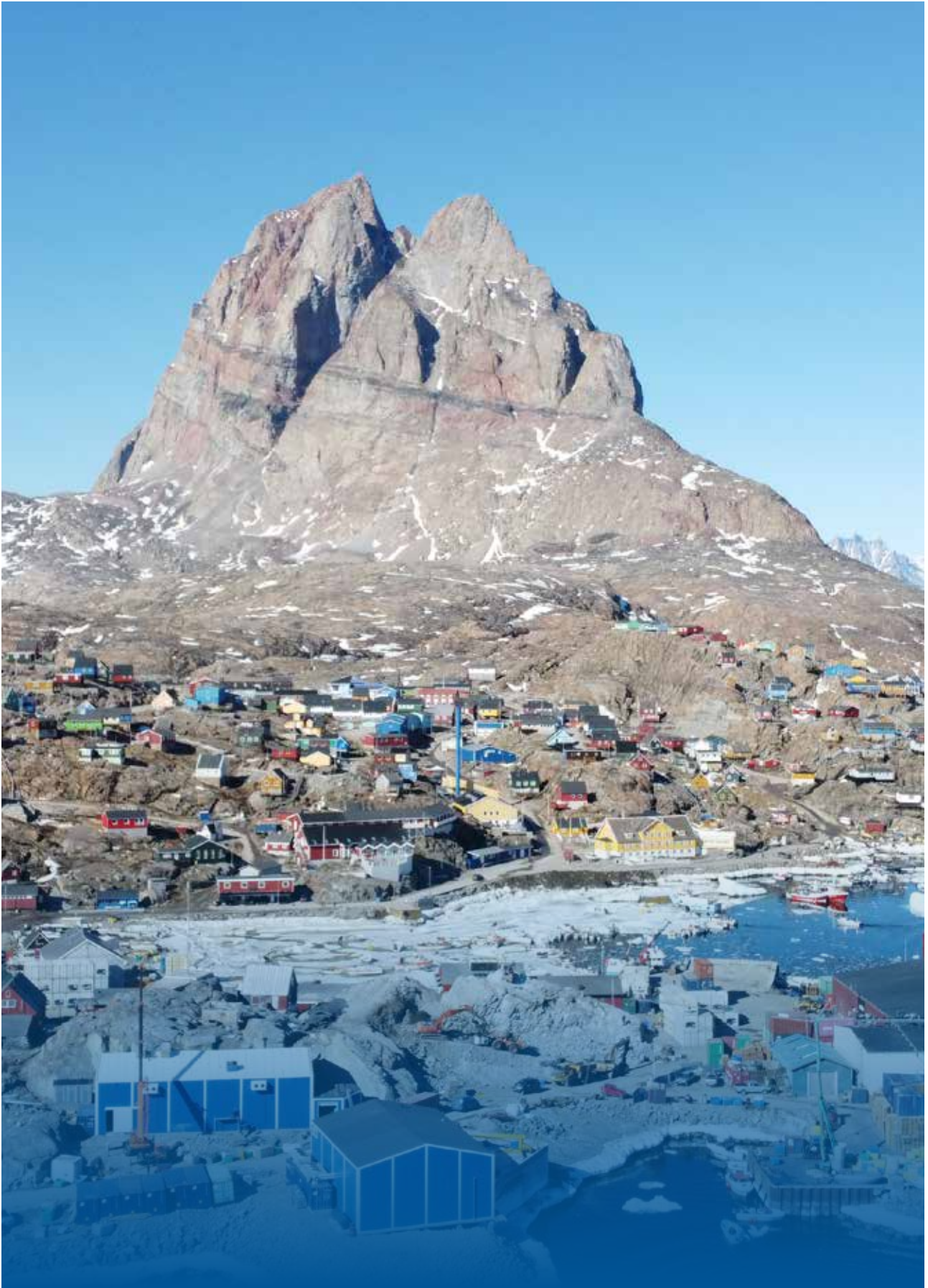
Denne politik for dataetik skal have til formål at tydeliggøre, hvordan selskabet arbejder med dataetik og dataanvendelse, samt at sætte en ramme for den dataetiske adfærd, som selskabet tilstræber. Politikken skal understøtte selskabets forretningsmodel, værdi grundlag og vision.

Begivenheder efter balancedagen

Der er fra balancedagen og frem til i dag ikke indtrådt forhold, som forrykker vurderingen af årsrapporten.

Verdensmålene som pejlemærker





KONCERNENS RESULTATOPGØRELSE FOR 2024

(t.kr.)	Note	2024	2023
Nettoomsætning	2	1.588.122	1.487.746
Andre driftsindtægter		40.558	26.622
Vareforbrug		-915.220	-887.950
Andre eksterne omkostninger	3	-97.297	-82.456
Bruttoresultat		616.163	543.962
Personaleomkostninger	4	-449.916	-404.197
Af- og nedskrivninger	5	-70.877	-91.394
Driftsresultat		95.370	48.371
Indtægter af kapitalandele i associerede virksomheder		50.209	60.579
Andre finansielle indtægter		4.973	1.806
Nedskrivning af finansielle aktiver		-7.761	-4.355
Andre finansielle omkostninger		-23.609	-21.907
Resultat før skat		119.182	84.494
Skat af årets resultat	6	-20.309	-7.081
Årets resultat	7	98.873	77.413

KONCERNENS BALANCE PR. 31.12.2024

Aktiver

(t.kr.)	Note	2024	2023
Erhvervede immaterielle aktiver		9.411	0
Immaterielle aktiver	8	9.411	0
Grunde og bygninger		86.103	71.679
Produktionsanlæg og maskiner		30.058	21.960
Skibe		921.655	860.419
Andre anlæg, driftsmateriel og inventar		4.776	6.364
Materielle aktiver under udførelse		0	11.908
Materielle aktiver	9	1.042.592	972.330
Kapitalandele i associerede virksomheder		615.760	636.315
Tilgodehavender hos associerede virksomheder		0	75.000
Andre værdipapirer og kapitalandele		1.042	967
Andre tilgodehavender		99.801	104.413
Finansielle aktiver	10	716.603	816.695
Anlægsaktiver		1.768.606	1.789.025
Råvarer og hjælpematerialer		37.790	40.229
Fremstillede varer og handelsvarer		67.670	73.344
Varebeholdninger		105.460	113.573
Tilgodehavender fra salg og tjenesteydelser		121.328	17.677
Tilgodehavender hos associerede virksomheder		301.437	157.136
Udskudt skat	11	0	1.169
Andre tilgodehavender		12.255	21.904
Tilgodehavende skat		6.630	0
Periodeafgrænsningsposter	12	9.059	12.104
Tilgodehavender		450.709	209.990
Likvide beholdninger		43.366	93.302
Omsætningsaktiver		599.535	416.865
Aktiver		2.368.141	2.205.890

Passiver

(t.kr.)	Note	2024	2023
Virksomhedskapital	13	1.000	1.000
Reserve for nettoopskrivning efter indre værdis metode		549.775	566.198
Overført overskud eller underskud		870.636	787.886
Forslag til udbytte for regnskabsåret		18.000	12.000
Egenkapital tilhørende modervirksomhedens kapitalejere		1.439.411	1.367.084
Egenkapital tilhørende minoritetsinteresser		170.732	110.594
Egenkapital		1.610.143	1.477.678
Udskudt skat	11	110.068	88.581
Hensatte forpligtelser		110.068	88.581
Bankgæld		267.053	315.830
Anden gæld		0	1.225
Langfristede gældsforpligtelser	14	267.053	317.055
Kortfristet del af langfristede forpligtelser	14	52.671	50.229
Bankgæld		48	67
Leverandører af varer og tjenesteydelser		56.927	44.702
Gæld til associerede virksomheder		93	5.370
Skyldig skat		1.620	9.955
Anden gæld		269.518	212.253
Kortfristede gældsforpligtelser		380.877	322.576
Gældsforpligtelser		647.930	639.631
Passiver		2.368.141	2.205.890

Begivenheder efter balancedagen	1
Dagsværdioplysninger	16
Eventualaktiver	17
Eventualforpligtelser	18
Pantsætninger og sikkerhedsstillelser	19
Transaktioner med nærtstående parter, der ikke er på markedsmæssige vilkår	20
Dattervirksomheder	21



KONCERNENS EGENKAPITALOPGØRELSE FOR 2024

(t.kr.)	Virksomheds- kapital	Reserve for nettoopskriv- ning efter indre værdis- metode	Overført overskud eller underskud	Forslag til udbytte for regnskabs- året	Egenkapital tilhørende modervirk- somhedens kapitalejere	Egenkapital tilhørende minoritets- interesser	I alt
Egenkapital primo	1.000	566.198	787.886	12.000	1.367.084	110.594	1.477.678
Effekt af virksomhedskøb o.l.	0	0	0	0	0	53.313	53.313
Udbetalt ordinært udbytte	0	0	0	-12.000	-12.000	-1.598	-13.598
Valutakursreguleringer	0	-880	0	0	-880	0	-880
Værdireguleringer	0	2.073	-4.969	0	-2.896	-2.347	-5.243
Udbytte fra associerede virksomheder	0	-19.750	19.750	0	0	0	0
Overført til reserver	0	-48.075	48.075	0	0	0	0
Årets resultat	0	50.209	19.894	18.000	88.103	10.770	98.873
Egenkapital ultimo	1.000	549.775	870.636	18.000	1.439.411	170.732	1.610.143

Øvrig egenkapital regulering vedrører egenkapitalbevægelse i Polar Seafood Denmark A/S.

KONCERNENS PENGESTRØMSOPGØRELSE FOR 2024



(t.kr.)	Note	2024	2023
Driftsresultat		95.370	48.371
Af- og nedskrivninger		70.941	91.394
Ændringer i arbejdskapital	15	-160.540	-152.023
Avance ved salg af anlægsaktiver		-296	-2.285
Regulering af pengeudlån		0	3.766
Øvrige reguleringer		-4.841	-121
Pengestrømme vedrørende primær drift		634	-10.898
Modtagne finansielle indtægter		4.973	1.806
Betalte finansielle omkostninger		-23.609	-21.907
Refunderet/(betalt) skat		-29.049	-62.715
Pengestrømme vedrørende drift		-47.051	-93.714
Køb mv. af immaterielle aktiver		-5.049	0
Køb mv. af materielle aktiver		-51.189	-45.987
Salg af materielle aktiver		9.973	7.488
Køb af finansielle aktiver		-1.171	-124
Modtagne udbytter fra associerede virksomheder		19.750	3.155
Udlån		75.000	-75.000
Ændringer i andre langfristede tilgodehavender		10.294	-75.361
Ændring af likvider ved etablering/ophør af koncernforhold		684	-184
Pengestrømme vedrørende investeringer		58.292	-186.013
Frie pengestrømme frembragt fra drift og investering før finansiering		11.241	-279.727
Optagelse af lån		0	400.000
Afdrag på lån mv.		-47.560	-33.941
Udbetalt udbytte		-13.598	-16.800
Pengestrømme vedrørende finansiering		-61.158	349.259
Ændring i likvider		-49.917	69.532
Likvider primo		93.235	23.703
Likvider ultimo		43.318	93.235
Likvider ultimo sammensætter sig af:			
Likvide beholdninger		43.366	93.302
Kortfristet gæld til banker		-48	-67
Likvider ultimo		43.318	93.235

KONCERNENS NOTER

1 Begivenheder efter balancedagen

Der er fra balancedagen og frem til i dag ikke indtrådt forhold, som forrykker vurderingen af årsrapporten.

2 Nettoomsætning

(t.kr.)	2024	2023
Grønland og Danmark	1.509.008	1.318.546
Europa	79.114	169.200
Geografiske markeder i alt	1.588.122	1.487.746
Handelsvirksomhed	470.634	490.087
Produktionsvirksomhed	1.117.488	997.659
Aktiviteter i alt	1.588.122	1.487.746

3 Honorar til generalforsamlingsvalgt revisor

(t.kr.)	2024	2023
Lovpligtig revision	477	454
Skatterådgivning	100	0
Andre ydelser	38	36
	615	490

4 Personaleomkostninger

(t.kr.)	2024	2023
Gager og lønninger	409.138	371.954
Pensioner	34.555	27.463
Andre omkostninger til social sikring	6.223	4.780
	449.916	404.197

Gennemsnitligt antal fuldtidsansatte medarbejdere	557	507
---	-----	-----

Ledelsesvederlag

(t.kr.)	2024	2023
Direktion	6.500	6.400
Bestyrelse	3.500	2.880
	10.000	9.280

5 Af- og nedskrivninger

(t.kr.)	2024	2023
Afskrivninger på immaterielle aktiver	934	0
Afskrivninger på materielle aktiver	69.943	91.394
	70.877	91.394

6 Skat af årets resultat

(t.kr.)	2024	2023
Aktuel skat	11.447	24.490
Ændring af udskudt skat	8.503	-16.552
Regulering vedrørende tidligere år	359	-857
	20.309	7.081

Der er i 2024 betalt 55.400 t.kr. i selskabsskat, acontoskat udbytteskat.

7 Forslag til resultatdisponering

(t.kr.)	2024	2023
Ordinært udbytte for regnskabsåret	18.000	12.000
Ekstraordinært udbytte udloddet i regnskabsåret	0	4.800
Overført resultat	70.103	42.910
Minoritetsinteressers andel af resultatet	10.770	17.703
	98.873	77.413

8 Immaterielle aktiver

(t.kr.)	Erhvervede immaterielle aktiver
Kostpris primo	236.463
Tilgang ved virksomhedskøb o.l.	7.108
Tilgange	5.049
Kostpris ultimo	248.620
Af- og nedskrivninger primo	-236.463
Tilgang ved virksomhedskøb o.l.	-1.748
Årets afskrivninger	-998
Af- og nedskrivninger ultimo	-239.209
Regnskabsmæssig værdi ultimo	9.411

9 Materielle aktiver

(t.kr.)	Grunde og bygninger	Produktionsanlæg og maskiner	Skibe	Andre anlæg, driftsmateriel og inventar	Materielle aktiver under udførelse
Kostpris primo	224.690	153.058	1.347.220	36.825	11.908
Tilgang ved virksomhedskøb o.l.	33.207	3.175	218.520	3.622	0
Tilgange	711	15.560	44.189	2.637	1.874
Afgange	0	0	-30.199	-2.323	-13.782
Kostpris ultimo	258.608	171.793	1.579.730	40.761	0
Af- og nedskrivninger primo	-153.011	-131.098	-486.801	-30.461	0
Tilgang ved virksomhedskøb o.l.	-6.566	-1.014	-150.210	-2.041	0
Årets afskrivninger	-12.928	-9.623	-42.263	-5.129	0
Tilbageførsel ved afgange	0	0	21.199	1.646	0
Af- og nedskrivninger ultimo	-172.505	-141.735	-658.075	-35.985	0
Regnskabsmæssig værdi ultimo	86.103	30.058	921.655	4.776	0

10 Finansielle aktiver

(t.kr.)	Kapitalandele i associerede virksomheder	Tilgodehavender hos associerede virksomheder	Andre værdipapirer og kapitalandele	Andre tilgodehavender
Kostpris primo	70.117	75.000	888	140.077
Tilgang ved virksomhedskøb o.l.	0	0	0	8.544
Overførsler	-5.303	0	0	0
Tilgange	1.171	0	0	5.860
Afgange	0	-75.000	0	-25.927
Kostpris ultimo	65.985	0	888	128.554
Opskrivninger primo	566.198	0	79	0
Valutakursreguleringer	-881	0	0	0
Overførsler	-48.075	0	0	0
Afskrivninger på goodwill	990	0	0	0
Andel af årets resultat	49.219	0	0	0
Udbytte	-19.750	0	0	0
Kapitalandele med negativ indre værdi nedskrevet over tilgodehavender	2.615	0	0	0
Dagsværdireguleringer	-541	0	75	0
Opskrivninger ultimo	549.775	0	154	0
Nedskrivninger primo	0	0	0	-35.664
Tilgang ved virksomhedskøb o.l.	0	0	0	-247
Andre reguleringer	0	0	0	7.158
Nedskrivninger ultimo	0	0	0	-28.753
Regnskabsmæssig værdi ultimo	615.760	0	1.042	99.801

Associerede virksomheder	Hjemsted	Ejerandel %
Qajaq Trawl A/S	Sermersooq	50,00
Sigguk Uummanaq ApS	Sermersooq	25,05
Imartuneq Trawl A/S	Sermersooq	50,00
Uiloq Trawl A/S	Sermersooq	50,00
Maniitsoq Fish ApS	Sermersooq	50,00
Polar Seafood Upernavik A/S	Sermersooq	50,00
Rodebay Fish ApS	Avannaata	49,00
Brdr. Siegstad ApS	Sermersooq	50,00
Polar Seafood Denmark A/S	Aalborg	50,00
Polar Seafood Norway AS *)	Norge	50,00
Polar Seafoods (UK) Limited *)	England	50,00
Royal Seafood AB *)	Sverige	50,00
Polar Seafood Ukraine LLC *)	Ukraine	35,00
Polar Salmon Hjerting Laks A/S *)	Esbjerg	28,50
Atlas Food A/S *)	Aalborg	25,50
Arctic Pioneer AS **	Norge	20,00
Iposol Production ApS *)	Esbjerg	20,00
Iposol Limited *)	England	20,00
Arctic Polar Management AS **)	Norge	20,00
Kvitungen AS ***)	Norge	20,00
Polar Pioneer AS ***)	Norge	20,00
PSD Island ehf *)	Island	50,00
IP Kampi ehf*)	Island	48,50
KAMPI ehf*)	Island	22,80

*) Associeret ved ejerskab af Polar Seafood Denmark A/S

***) Associeret ved ejerskab af Polar Seafood Norway AS

****) Associeret ved ejerskab af Arctic Polar Management AS

11 Udskudt skat

(t.kr)	2024	2023
Immaterielle aktiver	418	32
Materielle aktiver	-118.628	-99.187
Finansielle aktiver	-15	3
Varebeholdninger	2.691	1.037
Tilgodehavender	7.147	10.703
Egenkapital	-5.035	0
Fremførbare skattemæssige underskud	3.354	0
Udskudt skat i alt	-110.068	-87.412

Bevægelser i året

(t.kr)	2024	2023
Primo	-87.412	-103.964
Indregnet i resultatopgørelsen	-8.503	16.552
Regulering ved virksomhedskøb og lign.	-14.153	0
Ultimo	-110.068	-87.412

Udskudt skat er indregnet således i balancen

(t.kr)	2024	2023
Udskudte skatteaktiver	0	1.169
Udskudte skatteforpligtelser	-110.068	-88.581
	-110.068	-87.412

12 Periodeafgrænsningsposter

Regnskabsposten består af forudbetalte omkostninger.

13 Virksomhedskapital

(t.kr.)	Antal	Pålydende værdi	Bogført pariværdi
Aktier	1.000.000	0,001	1.000
	1.000.000		1.000

14 Langfristede forpligtelser

(t.kr.)	Forfald inden for 12 måneder 2024	Forfald inden for 12 måneder 2023	Forfald efter 12 måneder 2024
Bankgæld	52.671	50.229	267.053
	52.671	50.229	267.053

Restgæld efter 5 år udgør 0 t.kr.

15 Ændring i arbejdskapital

(t.kr.)	2024	2023
Ændring i varebeholdninger	27.986	-23.562
Ændring i tilgodehavender	-195.706	-41.575
Ændring i leverandørgæld mv.	7.180	-86.886
	-160.540	-152.023

16 Dagsværdioplysninger

(t.kr.)	Noterede værdipapirer
Dagsværdi ultimo	700
Urealiserede dagsværdireguleringer indregnet i resultatopgørelsen	75

17 Eventualaktiver

Eventualaktiver består af koncernens ikke-aktiverede skattemæssige underskud.

18 Eventualforpligtelser

Tilbagetrædelseserklæring overfor kreditinstitut for tilgodehavende i associeret virksomhed.

Der er afgivet selvskyldner kaution begrænset til 100 t.kr. over for 3. mands mellemværende med pengeinstitut. Selvskyldnerkaution afgivet overfor associeret virksomheds gæld på 100.000 t.kr. til 3. mand. Selvskyldnerkaution afgivet overfor pengeinstitut. Forpligtelsen udgør 0 kr. pr. 31.12.2024.

Der er afgivet støtteerklæring om frem til 31.03.2026 at indestå for likviditetsbehov i udvalgte associerede virksomheder.

19 Pantsætninger og sikkerhedsstillelser

Til sikkerhed for kreditinstitutter er tinglyst pantehæftelser i rejelicens på 200.000 t.kr. til en bogført værdi af 0 t.kr., samt tinglyst pantehæftelser i anlægsaktiver på 450.000 t.kr. til en bogført værdi af 438.788 t.kr. Engagementet med kreditinstitutter udgør 319.724 t.kr.

20 Transaktioner med nærtstående parter, der ikke er på markedsmæssige vilkår

I årsrapporten oplyses alene transaktioner med nærtstående parter, der ikke er gennemført på markedsvilkår. Der er ikke gennemført sådanne transaktioner i regnskabsåret.

21 Dattervirksomheder

	Hjemsted	Ejerandel %
Aqqaalaa ApS	Sermersooq	100,00
Polar Raajat A/S	Sermersooq	78,50
Polar Pelagic A/S	Sermersooq	67,00
Sigguk A/S	Sermersooq	50,10

MODERVIRKSOMHEDENS RESULTATOPGØRELSE FOR 2024

(t.kr.)	Note	2024	2023
Nettoomsætning	2	829.988	791.970
Andre driftsindtægter		45.167	29.597
Vareforbrug		-483.800	-495.118
Andre eksterne omkostninger	3	-57.697	-47.992
Bruttoresultat		333.658	278.457
Personaleomkostninger	4	-232.670	-238.913
Af- og nedskrivninger	5	-36.563	-55.893
Driftsresultat		64.425	-16.349
Indtægter af kapitalandele i tilknyttede virksomheder		7.022	33.404
Indtægter af kapitalandele i associerede virksomheder		50.209	60.579
Andre finansielle indtægter		3.627	2.705
Nedskrivning af finansielle aktiver		-539	-4.355
Andre finansielle omkostninger	6	-25.953	-26.708
Resultat før skat		98.791	49.276
Skat af årets resultat	7	-10.688	10.434
Årets resultat	8	88.103	59.710



POLAR NATTORALIK
NR 001

OXS

POLAR SEAFOOD

MODERVIRKSOMHEDENS BALANCE PR. 31.12.2024

Aktiver

(t.kr.)	Note	2024	2023
Erhvervede immaterielle aktiver		4.490	0
Immaterielle aktiver	9	4.490	0
Grunde og bygninger		25.886	29.439
Produktionsanlæg og maskiner		5.242	7.231
Skibe		703.245	700.511
Andre anlæg, driftsmateriel og inventar		3.243	4.487
Materielle aktiver	10	737.616	741.668
Kapitalandele i tilknyttede virksomheder		360.437	298.410
Kapitalandele i associerede virksomheder		615.760	636.315
Tilgodehavender hos associerede virksomheder		0	75.000
Andre værdipapirer og kapitalandele		918	843
Andre tilgodehavender		92.779	102.995
Finansielle aktiver	11	1.069.894	1.113.563
Anlægsaktiver		1.812.000	1.855.231
Råvarer og hjælpematerialer		15.051	21.865
Fremstillede varer og handelsvarer		28.880	52.610
Varebeholdninger		43.931	74.475
Tilgodehavender fra salg og tjenesteydelser		46.727	458
Tilgodehavender hos tilknyttede virksomheder		461	772
Tilgodehavender hos associerede virksomheder		234.000	124.499
Andre tilgodehavender		9.334	19.937
Tilgodehavende skat		4.997	0
Periodeafgrænsningsposter	12	1.466	12.071
Tilgodehavender		296.985	157.737
Likvide beholdninger		6.852	3.687
Omsætningsaktiver		347.768	235.899
Aktiver		2.159.768	2.091.130

Passiver

(t.kr.)	Note	2024	2023
Virksomhedskapital		1.000	1.000
Reserve for nettoopskrivning efter indre værdis metode		841.563	801.262
Overført overskud eller underskud		578.848	552.822
Forslag til udbytte for regnskabsåret		18.000	12.000
Egenkapital		1.439.411	1.367.084
Udskudt skat	13	76.490	71.187
Hensatte forpligtelser		76.490	71.187
Bankgæld		267.053	315.830
Anden gæld		0	1.225
Langfristede gældsforpligtelser	14	267.053	317.055
Kortfristet del af langfristede forpligtelser	14	52.671	50.229
Bankgæld		19	47
Leverandører af varer og tjenesteydelser		27.171	17.297
Gæld til tilknyttede virksomheder		179.566	137.384
Gæld til associerede virksomheder		93	5.370
Skyldig skat		0	2.906
Anden gæld		117.294	122.571
Kortfristede gældsforpligtelser		376.814	335.804
Gældsforpligtelser		643.867	652.859
Passiver		2.159.768	2.091.130

Begivenheder efter balancedagen	1
Dagsværdioplysninger	15
Eventualforpligtelser	16
Pantsætninger og sikkerhedsstillelser	17
Transaktioner med nærtstående parter	18

MODERVIRKSOMHEDENS EGENKAPITALOPGØRELSE FOR 2024

(t.kr.)	Virksomheds- kapital	Reserve for netto- opskrivning efter indre værdis metode	Overført overskud eller underskud	Forslag til udbytte for regnskabs- året	I alt
Egenkapital primo	1.000	801.262	552.822	12.000	1.367.084
Udbetalt ordinært udbytte	0	0	0	-12.000	-12.000
Valutakursreguleringer	0	-880	0	0	-880
Værdireguleringer	0	5.300	-8.196	0	-2.896
Udbytte fra tilknyttede virksomheder	0	-1.600	1.600	0	0
Udbytte fra associerede virksomheder	0	-19.750	19.750	0	0
Årets resultat	0	57.231	12.872	18.000	88.103
Egenkapital ultimo	1.000	841.563	578.848	18.000	1.439.411

Øvrig egenkapital regulering vedrører egenkapitalbevægelse i Polar Seafood Denmark A/S.



MODERVIRKSOMHEDENS NOTER

1 Begivenheder efter balancedagen

Der er fra balancedagen og frem til i dag ikke indtrådt forhold, som forrykker vurderingen af årsrapporten.

2 Nettoomsætning (t.kr.)	2024	2023
Grønland og Danmark	829.988	791.970
Geografiske markeder i alt	829.988	791.970
Handelsvirksomhed	470.634	490.087
Produktionsvirksomhed	359.354	301.883
Aktiviteter i alt	829.988	791.970

3 Honorar til generalforsamlingsvalgt revisor (t.kr.)	2024	2023
Lovpligtig revision	300	284
Skatterådgivning	100	0
Andre ydelser	30	30
	430	314

4 Personaleomkostninger (t.kr.)	2024	2023
Gager og lønninger	212.349	221.049
Pensioner	17.432	15.413
Andre omkostninger til social sikring	2.889	2.451
	232.670	238.913

Gennemsnitligt antal fuldtidsansatte medarbejdere	243	244
--	------------	------------

Ledelsesvederlag (t.kr.)	2024	2023
Direktion	6.500	6.400
Bestyrelse	3.500	2.880
	10.000	9.280

5 Af- og nedskrivninger (t.kr.)	2024	2023
Afskrivninger på immaterielle aktiver	334	0
Afskrivninger på materielle aktiver	36.229	55.893
	36.563	55.893

6 Andre finansielle omkostninger (t.kr.)	2024	2023
Finansielle omkostninger fra tilknyttede virksomheder	0	4.682
Renteomkostninger i øvrigt	25.953	22.026
	25.953	26.708

7 Skat af årets resultat (t.kr.)	2024	2023
Aktuel skat	5.161	5.441
Ændring af udskudt skat	5.303	-15.018
Regulering vedrørende tidligere år	224	-857
	10.688	-10.434

Der er i 2024 betalt 13.287 t.kr. i selskabsskat, acontoskat og udbytteskat.

8 Forslag til resultatdisponering (t.kr.)	2024	2023
Ordinært udbytte for regnskabsåret	18.000	12.000
Ekstraordinært udbytte udloddet i regnskabsåret	0	4.800
Overført resultat	70.103	42.910
	88.103	59.710

9 Immaterielle aktiver (t.kr.)	Erhvervede Immaterielle aktiver
Kostpris primo	233.983
Tilgange	4.824
Kostpris ultimo	238.807
Af- og nedskrivninger primo	-233.983
Årets afskrivninger	-334
Af- og nedskrivninger ultimo	-234.317
Regnskabsmæssig værdi ultimo	4.490

10 Materielle aktiver (t.kr.)	Grunde og byg- ninger	Produktions- anlæg og maskiner	Skibe	Andre anlæg, driftsmateriel og inventar
Kostpris primo	68.575	14.918	1.081.979	25.772
Tilgange	0	0	30.589	2.266
Afgange	0	0	-183	-2.196
Kostpris ultimo	68.575	14.918	1.112.385	25.842
Af- og nedskrivninger primo	-39.136	-7.687	-381.468	-21.285
Årets afskrivninger	-3.553	-1.989	-27.855	-2.832
Tilbageførsel ved afgang	0	0	183	1.518
Af- og nedskrivninger ultimo	-42.689	-9.676	-409.140	-22.599
Regnskabsmæssig værdi ultimo	25.886	5.242	703.245	3.243

11 Finansielle aktiver (t.kr.)	Kapital- andele i tilknyt- tede virksom- heder	Tilgode- havender hos tilknyttede virksom- heder	Kapital- andele i as- socierede virksom- heder	Tilgode- havender hos asso- cierede virksom- heder	Andre værdipa- piner og kapital- andele	Andre tilgode- havender
Kostpris primo	63.346	4.351	70.117	75.000	764	124.195
Overførsler	5.303	0	-5.303	0	0	0
Tilgange	0	0	1.171	0	0	980
Afgange	0	0	0	-75.000	0	-17.409
Kostpris ultimo	68.649	4.351	65.985	0	764	107.766
Opskrivninger primo	235.064	0	566.198	0	79	0
Valutakursreguleringer	0	0	-880	0	0	0
Overførsler	48.075	0	-48.075	0	0	0
Afskrivninger på goodwill	63	0	990	0	0	0
Andel af årets resultat	6.959	0	49.219	0	0	0
Udbytte	-1.600	0	-19.750	0	0	0
Kapitalandele med negativ indre værdi nedskrevet over tilgodehavender	5.580	0	2.615	0	0	0
Dagsværdireguleringer	-2.353	0	-542	0	75	0
Opskrivninger ultimo	291.788	0	549.775	0	154	0
Nedskrivninger primo	0	-4.351	0	0	0	-21.200
Tilbageførsel af nedskrivninger	0	0	0	0	0	6.213
Nedskrivninger ultimo	0	-4.351	0	0	0	-14.987
Regnskabsmæssig værdi ultimo	360.437	0	615.760	0	918	92.779

Specifikation af kapitalandele i dattervirksomheder fremgår af noterne til koncernregnskabet.

Egenkapitalreguleringer under kapitalandele i associerede virksomheder vedr. egenkapitalbevægelser i Polar Seafood Denmark A/S.

12 Periodeafgrænsningsposter

Regnskabsposten består af forudbetalte omkostninger.

13 Udskudt skat (t.kr.)	2024	2023
Immaterielle aktiver	-1.037	-14
Materielle aktiver	83.322	77.188
Finansielle aktiver	15	-3
Varebeholdninger	-1.934	-652
Tilgodehavender	-3.876	-5.332
Udskudt skat i alt	76.490	71.187

Bevægelser i året (t.kr.)	2024	2023
Primo	71.187	86.205
Indregnet i resultatopgørelsen	5.303	-15.018
Ultimo	76.490	71.187

14 Langfristede forpligtelser (t.kr.)	2024	2023	2024
	Forfald inden for 12 måneder	Forfald inden for 12 måneder	Forfald efter 12 måneder
Bankgæld	52.671	50.229	267.053
	52.671	50.229	267.053

Restgæld efter 5 år udgør 0 t.kr.

15 Dagsværdioplysninger (t.kr.)	Noterede værdipapirer
Dagsværdi ultimo	700
Urealiserede dagsværdireguleringer indregnet i resultatopgørelsen	75

16 Eventualforpligtelser

Tilbagetrædelseserklæring overfor kreditinstitut for tilgodehavende i associeret virksomhed.

Selvskyldnerkaution afgivet overfor tilknyttet virksomheds pengeinstitut. Forpligtelsen udgør 0 kr. pr. 31.12.2024. Selvskyldnerkaution afgivet overfor associeret virksomheds gæld på 100.000 t.kr. til 3. mand.

Selskabet har afgivet støtteerklæring om frem til 31.03.2026 at indestå for likviditetsbehov i udvalgte associerede og tilknyttede virksomheder.

17 Pantsætninger og sikkerhedsstillelser

Til sikkerhed for kreditinstitutter er tinglyst pantehæftelser i rejelicens på 200.000 t.kr. til en bogført værdi af 0 t.kr., samt tinglyst pantehæftelser i anlægsaktiver på 450.000 t.kr. til en bogført værdi af 438.788 t.kr. Engagementet med kreditinstitutter udgør 319.724 t.kr.

18 Transaktioner med nærtstående parter, der ikke er på markedsmæssige vilkår

I årsrapporten oplyses alene transaktioner med nærtstående parter, der ikke er gennemført på markedsvilkår. Der er ikke gennemført sådanne transaktioner i regnskabsåret.

ANVENDT REGNSKABSPRAKSIS

Regnskabsklasse

Årsrapporten er aflagt i overensstemmelse med årsregnskabslovens bestemmelser for regnskabsklasse C (stor). Koncernregnskabet og årsregnskabet er aflagt efter samme regnskabspraksis som sidste år.

Generelt om indregning og måling

Aktiver indregnes i balancen, når det som følge af en tidligere begivenhed er sandsynligt, at fremtidige økonomiske fordele vil tilflyde virksomheden, og aktivets værdi kan måles pålideligt.

Forpligtelser indregnes i balancen, når virksomheden som følge af en tidligere begivenhed har en retlig eller faktisk forpligtelse, og det er sandsynligt, at fremtidige økonomiske fordele vil fragå virksomheden, og forpligtelsens værdi kan måles pålideligt.

Ved første indregning måles aktiver og forpligtelser til kostpris. Måling efter første indregning sker som beskrevet for hver enkelt regnskabspost nedenfor.

Ved indregning og måling tages hensyn til forudsigelige risici og tab, der fremkommer, inden årsrapporten aflægges, og som be- eller afkræfter forhold, der eksisterede på balancedagen.

I resultatopgørelsen indregnes indtægter, i takt med at de indtjenes, mens omkostninger indregnes med de beløb, der vedrører regnskabsåret.

Koncernregnskabet

Koncernregnskabet omfatter modervirksomheden og de virksomheder (dattervirksomheder), som kontrolleres af modervirksomheden. Modervirksomheden anses for at have kontrol, når den direkte eller indirekte ejer mere end 50% af stemmerettighederne eller på anden måde kan udøve eller faktisk udøver bestemmende indflydelse. Virksomheder, hvori koncernen direkte eller indirekte besidder mellem 20% og 50% af stemmerettighederne og udøver betydelig, men ikke bestemmende indflydelse, betragtes som associerede virksomheder.

Konsolideringsprincipper

Koncernregnskabet udarbejdes på grundlag af regnskaber for modervirksomheden og dens dattervirksomheder. Udarbejdelse af koncernregnskabet sker ved sammenlægning af regnskabsposter af ensartet karakter. Ved konsolideringen foretages eliminering af koncerninterne indtægter og omkostninger, interne mellemværender og udbytter samt fortjenester og tab ved transaktioner mellem de konsoliderede virksomheder. De regnskaber, der anvendes til brug for konsolideringen, udarbejdes i overensstemmelse med koncernens regnskabspraksis.

I koncernregnskabet indregnes dattervirksomhedernes regnskabsposter 100%. Minoritetsinteressernes forholdsmæssige andel af resultatet præsenteres som en særskilt post i ledelsens forslag til resultatdisponering, og deres andel af dattervirksomhedernes nettoaktiver præsenteres som en særskilt post under koncernens egenkapital.

Kapitalandele i dattervirksomheder udlignes med den forholdsmæssige andel af dattervirksomhedernes nettoaktiver på overtagelsestidspunktet opgjort til dagsværdi.

Virksomhedssammenslutninger

Nyerhvervede eller nystiftede virksomheder indregnes i regnskabet fra henholdsvis overtagelsestidspunktet og stiftelsestidspunktet. Solgte eller afviklede virksomheder indregnes i den konsoliderede resultatopgørelse frem til henholdsvis afståelsestidspunktet og afviklingstidspunktet.

Ved køb af nye virksomheder anvendes overtagelsesmetoden, hvorefter de nytilkøbte virksomheders identificerbare aktiver og forpligtelser måles til dagsværdi på overtagelsestidspunktet. Der hensættes alene til dækning af omkostninger ved omstruktureringer i den erhvervede virksomhed i det omfang, de er besluttet i den erhvervede virksomheden inden overtagelsen. Der tages hensyn til skatteeffekten af de foretagne omvurderinger.

Resultatopgørelsen

Nettoomsætning

Nettoomsætning ved salg af handelsvarer og færdigvarer indregnes i resultatopgørelsen, når levering og risikoovergang til køber har fundet sted. Nettoomsætning indregnes eksklusive moms, afgifter og rabatter i forbindelse med salget og måles til dagsværdien af det fastsatte vederlag.

Segmenter

Nettoomsætningens fordeling på forretningssegmenterne Produktionsvirksomheder og Handelsvirksomheder foretages ud fra den sælgende virksomhedstype. Den geografiske fordeling foretages ud fra købers geografiske placering.

Andre driftsindtægter

Andre driftsindtægter omfatter indtægter af sekundær karakter set i forhold til virksomhedens hovedaktivitet, herunder fortjeneste ved salg af immaterielle og materielle anlægsaktiver.

Vareforbrug

Vareforbrug omfatter regnskabsårets vareforbrug målt til kostpris, reguleret for normale lagernedskrivninger.

Andre eksterne omkostninger

Andre eksterne omkostninger omfatter omkostninger, der vedrører virksomhedens primære aktiviteter, herunder lokaleomkostninger, kontorholdsomkostninger, salgsfremmende omkostninger mv. I posten indgår endvidere nedskrivninger af tilgodehavender indregnet under omsætningsaktiver.

Personaleomkostninger

Personaleomkostninger omfatter løn og gager såvel som omkostninger til social sikring, pensioner o.l. for virksomhedens medarbejdere.

Af- og nedskrivninger

Af- og nedskrivninger af materielle og immaterielle aktiver består af regnskabsårets af- og nedskrivninger.

Indtægter af kapitalandele i tilknyttede virksomheder

Indtægter af kapitalandele i tilknyttede virksomheder omfatter den forholdsmæssige andel af de enkelte virksomheders resultat efter fuld eliminering af interne

avancer og tab.

Indtægter af kapitalandele i associerede virksomheder

Indtægter af kapitalandele i associerede virksomheder omfatter den forholdsmæssige andel af de enkelte associerede virksomheders resultat efter forholdsmæssig eliminering af interne avancer og tab.

Andre finansielle indtægter

Andre finansielle indtægter består af modtagne udbytter o.l. fra andre værdipapirer og kapitalandele, renteindtægter, herunder renteindtægter fra tilgodehavender hos tilknyttede virksomheder, nettokursgevinster vedrørende værdipapirer, gæld og transaktioner i fremmed valuta, amortisering af finansielle aktiver samt godtgørelser under acontoskatteordningen mv.

Nedskrivning af finansielle aktiver

Nedskrivning af finansielle aktiver omfatter nedskrivning af finansielle aktiver, der ikke løbende måles til dagsværdi.

Andre finansielle omkostninger

Andre finansielle omkostninger består af renteomkostninger, herunder renteomkostninger fra gæld til tilknyttede virksomheder, nettokurstab vedrørende værdipapirer, gæld og transaktioner i fremmed valuta, amortisering af finansielle forpligtelser samt tillæg under acontoskatteordningen mv.

Skat

Årets skat, der består af årets aktuelle skat og ændring af udskudt skat, indregnes i resultatopgørelsen med den del, der kan henføres til årets resultat, og direkte på egenkapitalen med den del, der kan henføres til posteringer direkte på egenkapitalen.

Balancen

Immaterielle rettigheder mv.

Immaterielle rettigheder mv. omfatter fiskekvoter.

Erhvervede immaterielle rettigheder måles til kostpris med fradrag af akkumulerede afskrivninger. Disse afskrives over 10 år.

Immaterielle rettigheder mv. nedskrives til genindvindingsværdi, hvis denne er lavere end den regnskabsmæssige værdi.

Materielle aktiver

Grunde og bygninger, produktionsanlæg og maskiner samt andre anlæg, driftsmateriel og inventar måles til kostpris med fradrag af akkumulerede af- og nedskrivninger. Der afskrives ikke på grunde.

Kostprisen omfatter anskaffelsesprisen, omkostninger direkte tilknyttet anskaffelsen og omkostninger til klargøring af aktivet indtil det tidspunkt, hvor aktivet er klar til at blive taget i brug. For egenfremstillede aktiver omfatter kostprisen direkte og indirekte omkostninger til materialer, komponenter, underleverandører og lønninger.

Indirekte produktionsomkostninger i form af indirekte henførbare personaleomkostninger og afskrivninger på immaterielle og materielle aktiver, der er anvendt i fremstillingsprocessen, indregnes i kostprisen baseret på det medgåede timeforbrug for det enkelte aktiv.

Afskrivningsgrundlaget er kostpris med fradrag af forventet restværdi efter afsluttet brugstid. Der foretages lineære afskrivninger baseret på følgende vurdering af aktivernes forventede brugstider:

Brugstid

Bygninger (restværdi 0-2%).....	10-50 år
Produktionsanlæg og maskiner (restværdi 0%).....	3-10 år
Skibe (restværdi 0-40%).....	5-20 år
Andre anlæg, driftsmateriel og inventar (restværdi 0%)	3-15 år

Forventede brugstider og restværdier revurderes årligt.

Materielle aktiver nedskrives til genindvindingsværdi, hvis denne er lavere end den regnskabsmæssige værdi.

Kapitalandele i tilknyttede virksomheder

Kapitalandele i tilknyttede virksomheder indregnes og måles i modervirksomhedens regnskab efter den indre værdis metode (equity-metoden). Dette indebærer, at kapitalandelene måles til den forholdsmæssige andel af virksomhedernes regnskabsmæssige indre værdi med tillæg af uafskrevet goodwill og med fradrag eller tillæg af urealiserede koncerninterne fortjenester og tab.

Tilknyttede virksomheder med negativ regnskabsmæssig indre værdi måles til 0 kr. Eventuelle tilgodehavender hos disse virksomheder nedskrives til nettorealiseringsværdi ud fra en konkret vurdering. Hvis modervirksomheden har en retlig eller faktisk forpligtelse til at dække den pågældende virksomheds forpligtelser, og det er sandsynligt, at denne forpligtelse vil medføre tab, indregnes en hensat forpligtelse målt til nutidsværdien af de omkostninger, der er nødvendige for på balancedagen at afvikle forpligtelserne.

Nettoopskrivning af kapitalandele i tilknyttede virksomheder overføres i forbindelse med resultatdisponeringen til reserve for nettoopskrivning efter den indre

værdis metode under egenkapitalen.

Kapitalandele i tilknyttede virksomheder nedskrives til genindvindingsværdi, hvis denne er lavere end den regnskabsmæssige værdi.

Kapitalandele i associerede virksomheder

Kapitalandele i associerede virksomheder indregnes og måles efter den indre værdis metode (equity-metoden). Dette indebærer, at kapitalandelene måles til den forholdsmæssige andel af virksomhedernes regnskabsmæssige indre værdi med tillæg af uafskrevet goodwill og med fradrag eller tillæg af urealiserede, forholdsmæssige interne fortjenester og tab.

Associerede virksomheder med negativ regnskabsmæssig indre værdi måles til 0 kr. Eventuelle tilgodehavender hos disse virksomheder nedskrives til nettorealiseringsværdi ud fra en konkret vurdering. Hvis modervirksomheden har en retlig eller faktisk forpligtelse til at dække den pågældende associerede virksomheds forpligtelser, og det er sandsynligt, at denne forpligtelse vil medføre tab, indregnes en hensat forpligtelse målt til nutidsværdien af de omkostninger, der er nødvendige for på balancedagen at afvikle forpligtelserne.

Nettoopskrivning af kapitalandele i associerede virksomheder overføres i forbindelse med resultatdisponeringen til reserve for nettoopskrivning efter den indre værdis metode under egenkapitalen.

Kapitalandele i associerede virksomheder nedskrives til genindvindingsværdi, hvis denne er lavere end den regnskabsmæssige værdi.

Kapitalandele i associerede virksomheder opfylder definitionerne på både kapitalinteresser og associerede virksomheder, men er i års- og koncernregnskabet præsenteret som kapitalandele i associerede virksomheder, da denne benævnelse mere præcist beskriver koncernens involvering i de pågældende virksomheder.

Tilgodehavender

Tilgodehavender måles til amortiseret kostpris, der sædvanligvis svarer til nominel værdi, med fradrag af nedskrivninger til imødegåelse af forventede tab.

Andre værdipapirer og kapitalandele

Andre værdipapirer og kapitalandele omfatter børsnote-rede værdipapirer, der måles til dagsværdi (børskurs) på balancedagen, og unoterede kapitalandele, der måles til kostpris eller nettorealiseringsværdi, hvis denne er lavere.

Varebeholdninger

Varebeholdninger måles til kostpris, opgjort efter FIFO-metoden, eller nettorealiseringsværdi, hvis denne er lavere. Kostprisen omfatter anskaffelsesprisen med tillæg af hjemtagelsesomkostninger. Kostprisen for fremstillede varer og varer under fremstilling omfatter omkostnin-



ger til råvarer, hjælpematerialer og direkte løn samt indirekte produktionsomkostninger.

Indirekte produktionsomkostninger omfatter indirekte materialer og løn, omkostninger til vedligeholdelse af og af- og nedskrivninger på de i produktionsprocessen benyttede maskiner, fabriksbygninger og udstyr samt omkostninger til fabriksadministration og ledelse. Finansieringsomkostninger indregnes ikke i kostprisen.

Nettorealiseringsværdi for varebeholdninger opgøres som forventet salgspris med fradrag af færdiggørelsesomkostninger og omkostninger, der skal afholdes for at effektuere salget.

Udskudt skat

Udskudt skat indregnes af alle midlertidige forskelle mellem regnskabsmæssige og skattemæssige værdier af aktiver og forpligtelser, hvor den skattemæssige værdi af aktiverne opgøres med udgangspunkt i den planlagte anvendelse af det enkelte aktiv.

Udskudte skatteaktiver, herunder skatteværdien af fremførselsberettigede, skattemæssige underskud, indregnes i balancen med den værdi, aktivet forventes at kunne realiseres til, enten ved modregning i udskudte skatteforpligtelser eller som nettoskatteaktiver.

Tilgodehavende og skyldig skat

Aktuelle skatteforpligtelser eller tilgodehavende aktuel skat indregnes i balancen opgjort som beregnet skat af årets skattepligtige indkomst, der er reguleret for betalt acontoskat.

Periodeafgrænsningsposter

Periodeafgrænsningsposter indregnet under aktiver omfatter afholdte omkostninger, der vedrører efterfølgende regnskabsår. Periodeafgrænsningsposter måles til kostpris.

Likvide beholdninger

Likvide beholdninger omfatter kontante beholdninger og bankindeståender.

Udbytte

Udbytte indregnes som en gældsforpligtelse på det tidspunkt, hvor det er vedtaget på generalforsamlingen. Det foreslåede udbytte for regnskabsåret vises som en særskilt post i egenkapitalen. Ekstraordinære udbytter vedtaget i regnskabsåret indregnes direkte på egenkapitalen ved udlodning og vises som en særskilt post i ledelsens forslag til resultatdisponering.

Andre finansielle forpligtelser

Andre finansielle forpligtelser måles til amortiseret kostpris, der sædvanligvis svarer til nominal værdi.

Pengestrømsopgørelsen

Pengestrømsopgørelsen viser pengestrømme vedrørende drift, investeringer og finansiering samt likviditetsændringer ved årets begyndelse og slutning.

Pengestrømme vedrørende driftsaktiviteter præsenteres efter den indirekte metode og opgøres som driftsresultatet reguleret for ikke-kontante driftsposter, ændring i driftskapital og betalt skat.

Pengestrømme vedrørende investeringsaktiviteter omfatter betalinger i forbindelse med køb og salg af virksomheder, aktiviteter og finansielle anlægsaktiver samt køb, udvikling, forbedring og salg mv. af immaterielle og materielle aktiver, herunder anskaffelse af finansielt leasede aktiver.

Pengestrømme vedrørende finansieringsaktiviteter omfatter ændringer i størrelse eller sammensætning af virksomhedskapitalen og de omkostninger, der er forbundet hermed, samt optagelse af lån, indgåelse af finansielle leasingaftaler, afdrag på rentebærende gæld, køb af egne aktier og betaling af udbytte.

Likvider omfatter likvide beholdninger og fradrag af kortfristet bankgæld.



POLAR SEAFOOD
GREENLAND