

IndustriPension Holding A/S  
Nørre Farimagsgade 3, 1364 København K  
CVR-nr. 15893230

Fremlagt og godkendt på selskabets ordinære  
generalforsamling den 24. april 2026.

Dirigent:



Claus Jensen

# IndustriPension Holding A/S

## Årsrapport 2025

# Indhold

Ledelsesberetning 2025	3
Samfundsansvar	6
Aktionærer og koncernstruktur	8
Organisation og ledelse	9
Ledespåtegning	11
Den uafhængige revisors revisionspåtegning	12
Regnskab 2025	14
Resultat- og totalopgørelse	15
Balance, aktiver	16
Balance, passiver	17
Egenkapitalopgørelse, koncern	18
Kapitalgrundlag i koncernen	18
Egenkapitalopgørelse, moderselskab	18
Noter	19
Direktion	41
Bestyrelse	42



This file is sealed with a digital signature.  
The seal is a guarantee for the authenticity  
of the document.  
Document ID:  
4157407981F849B1AE9177BCA8EEDA27

# Ledelsesberetning 2025

## Koncernens aktiviteter

Koncernens væsentligste aktivitet er drift af den arbejdsmarkedspension, som er aftalt ved overenskomsterne på industriens område.

Denne aktivitet udøves gennem IndustriPension Holding A/S' dattervirksomhed, Industriens Pensionsforsikring A/S med tilknyttede dattervirksomheder, som forvalter en række af koncernens investeringer.

Herudover ejer IndustriPension Holding A/S dattervirksomheden Industriens Pension Service A/S, som udfører administrationsopgaver for en række fonde etableret af overenskomstparterne.

## Den økonomiske udvikling i 2025 Koncernen og moderselskabet

Årets resultat for moderselskabet og koncernen blev et overskud på 413 mio. kr. mod et overskud på 290 mio. kr. i 2024 og mod et forventet resultat for året på mellem 250-300 mio. kr. Det større overskud er resultatet af et højere afkast af koncernens investeringsaktiver.

De samlede aktiver i koncernen steg i årets løb med 7,9 mia. kr. og udgjorde 268,0 mia. kr. pr. 31. december 2025.

## Industriens Pensionsforsikring A/S

Medlemstallet steg med 2.016 i 2025 og udgjorde ved årets udgang 448.943.

Størrelsen af de indbetalte præmier inkl. indbetalinger til syge- og ulykkesforsikringen udgjorde 13,5 mia. kr. i 2025. Dette er 1,0 mia. kr. mere end sidste år, bl.a. på grund af en forhøjelse af bidragsprocenten fra 12 % til 13 % pr. 1. maj 2025. De udbetalte forsikringsydelse inkl. udbetalinger fra syge- og ulykkesforsikringen blev 11,2 mia. kr.

Administrationsomkostningerne ved livsforsikringsvirksomheden er med 156 mio. kr. stadig på et lavt niveau – set relativt til andre. Nøgletallet "Omkostninger pr. medlem" udgjorde 300 kr. Omkostninger vedrørende syge- og ulykkesforsikring udgør 68 kr. pr. medlem.

I 2025 faldt det globale aktiemarked 15-20 % i forbindelse med den amerikanske administrations udmelding om forhøjede toldsats til alle lande i april måned. Efterfølgende trak den amerikanske administration imidlertid stor udstrækning truslerne om told tilbage, samtidig med at den lagde op til en meget ekspansiv finanspolitik med store skattelettelser. Dette fik, kombineret med gode regnskaber fra AI-relaterede teknologiselskaber, aktiemarkedet til at rette sig igen over resten af året.

Dermed endte det globale aktiemarked i året med en stigning på ca. 20 % målt i lokalvaluta.

Det samlede investeringsafkast endte på 18,6 mia. kr. efter omkostninger, hvilket svarer til en samlet forrentning af investeringsaktiverne på 7,7 %.

Industriens Pensionsforsikring A/S fik i 2025 et overskud på 410 mio. kr., som overføres til egenkapitalen, der herefter beløber sig til 7,2 mia. kr.

## Industriens Pension Service A/S

Resultatet for Industriens Pension Service A/S for 2025 blev et overskud på 2,6 mio. kr. Årets overskud overføres til egenkapitalen, der herefter udgør 15,3 mio. kr.

## Investeringsdattervirksomheder

Industriens Pensionsforsikring A/S har en række direkte investeringer i vindenergi og i ejendomme. Administrationen af disse investeringer placeres i dattervirksomheder til Industriens Pensionsforsikring A/S.

Det samlede nettoresultat i investeringsdattervirksomhederne i 2025 viser et overskud på 0,5 mia. kr.

## Risiko og solvens

Solvenskapitalkrav og anerkendt kapitalgrundlag for IndustriPension Holding A/S opgøres løbende i henhold til standardmodellen i de gældende fælles EU-solvensregler. Den aktuelle solvensdækning i koncernen fremgår af tabel 1. Solvenskapitalkravet opgøres ved en kvantificering og sammenvejning af forskellige risikotyper, jf. nærmere herom i note 24 til regnskabet om risikostyring i koncernen.

Som led i risikostyringen og solvensovervågningen udføres tillige følsomhedsanalyser på væsentlige risikofaktorer med henblik på at undersøge effekten af en negativ udvikling på resultat og egenkapital samt solvensdækning. Som det

fremgår af tabel 1, er Industriens Pension velkonsolideret i forhold til de valgte stressscenarier.

For yderligere beskrivelse af koncernens risiko- og solvensforhold henvises til den udarbejdede rapport om solvens og finansiel situation for 2025, som kan rekvireres hos Industriens Pensionsforsikring A/S.



This file is sealed with a digital signature.  
The seal is a guarantee for the authenticity  
of the document.  
Document ID:  
4157407981F849B1AE9177BCA6EEDA27

### Forventninger til 2026

I 2026 forventes der fortsat en beskeden aktivitet i IndustriPension Holding A/S, idet koncernens hovedformål – drift af arbejdsmarkedspension – opfyldes ved aktiviteterne i dattervirksomheden Industriens Pensionsforsikring A/S.

Det forventes, at de samlede indbetalinger inkl. indbetalinger til syge- og ulykkesforsikringen vil ligge på 13,9 mia. kr. i 2026. Industriens Pension vil i 2026 fortsat have fokus på omkostningernes størrelse. Hvert medlem betaler 29 kr. om måneden i 2026 til dækning af administrationen.

Med udgangspunkt i bestyrelsens beslutninger om investeringernes sammensætning mv. og de aktuelle afkastforventninger til de enkelte aktivkategorier forventes investeringsafkastet for 2026 at blive ca. 15,6 mia. kr.

Med ovenstående afkastforudsætninger forventes der for regnskabsåret 2026 et overskud i størrelsesordenen 300-355 mio. kr.

### Disponering af årets resultat

Årets overskud på 413 mio. kr. overføres til egenkapitalen, der herefter udgør 7.279 mio. kr.

### Begivenheder efter regnskabsårets afslutning

Der er fra balancedagen og frem til i dag ikke indtrådt forhold, som forrykker vurderingen af årsrapporten.

## Tabel 1 Risiko og solvens

Mio. kr.	Kapitalkrav	Kapitalgrundlag	Solvensdækning *
Solvens ultimo 2025	3.782	10.662	282 %
Stress-scenarier:			
Aktiestød + 10 %	4.146	11.025	266 %
Tab af aktieportefølje	1.240	2.100	169 %
Tab af porteføljen af danske obligationer	4.286	7.266	170 %
Rentestigning 2 %-point	3.895	10.615	273 %
Ingen diversifikation	5.144	11.137	217 %
Levetid +10 %	3.770	10.662	283 %
Bonuspotentialer opbrugt	7.596	11.137	147 %

\* Kapitalgrundlag i % af kapitalkrav



This file is sealed with a digital signature.  
The seal is a guarantee for the authenticity  
of the document.

Document ID:  
4157407981F84981AE9177BCA6EEDA27

Tabel 2 Hoved- og nøgletal i årsrapporten

Mio. kr.	2021	2022	2023	2024	2025
Hovedtal livsforsikring					
Præmier	9.308	10.250	9.143	9.741	10.695
Forsikringsydelse	6.489	-7.650	-8.111	-8.426	-10.398
Investeringsafkast	33.506	-14.980	12.403	14.459	18.599
Forsikringsmæssige driftsomkostninger	138	127	142	161	168
Forsikringsteknisk resultat	-4	-12	-32	-6	-9
Forsikringsteknisk resultat af SUL	0	0	0	8	7
Årets resultat	629	-153	137	290	413
Anden totalindkomst	0	0	0	0	21
Hensættelser til forsikrings- og investeringskontrakter	219.461	207.454	220.871	234.154	249.586
Egenkapital	6.574	6.424	6.562	6.850	7.279
Aktiver	239.103	231.670	238.849	260.145	268.011
Nøgletal livsforsikring					
Afkast før pensionsafkastskat, gennemsnitsrente	7,5 %	-2,6 %	4,2 %	3,6 %	5,2 %
Afkast før pensionsafkastskat, markedsrente	18,1 %	-6,5 %	5,9 %	6,6 %	8,0 %
Risiko på afkast relateret til markedsrente	4,75	5,25	4,50	4,25	3,75
Omkostningsprocent af hensættelser	0,1 %	0,1 %	0,1 %	0,1 %	0,1 %
Omkostninger pr. forsikret (kr.)	285	256	279	312	321
Egenkapitalforrentning efter skat	10,1 %	-2,4 %	2,1 %	4,3 %	5,9 %
Forrentning af overskudskapital efter skat	9,2 %	-2,8 %	2,2 %	4,0 %	5,2 %
Solvensdækning	279 %	341 %	336 %	312 %	282 %
Hovedtal syge- og ulykkesforsikring					
Bruttopræmieindtægter	858	803	1.010	963	801
Bruttoerstatningsudgifter	489	1.109	1.214	934	1.049
Forsikringsmæssige driftsomkostninger	23	26	29	33	35
Resultat af afgiven forretning	-	-	-	-	-
Forsikringsteknisk resultat	-373	-100	-308	-55	-220
Investeringsafkast efter forsikringsteknisk rente	373	100	308	63	227
Årets resultat	0	0	0	8	7
Afløbsresultat	1.262	1.893	821	1.120	1.318
Forsikringsmæssige hensættelser i alt	9.178	8.238	8.715	8.908	8.793
Nøgletal syge- og ulykkesforsikring					
Bruttoerstatningsprocent *	357,5 %	107,5 %	107,6 %	103,2 %	122,1 %
Bruttoomkostningsprocent	17,0 %	2,5 %	2,6 %	3,6 %	4,1 %
Combined ratio	374,5 %	110,0 %	110,2 %	106,8 %	126,2 %
Operating ratio	374,5 %	110,0 %	110,2 %	106,8 %	126,2 %
Relativt afløbsresultat	15,8 %	24,7 %	11,7 %	14,7 %	17,0 %

\* Den forholdsvis høje værdi af nøgletallet bruttoerstatningsprocent (erstatninger i % af præmier) i femårsperioden skyldes, at præmierne i denne periode er nedsat med bonus og præmierabatter som følge af årets investeringsafkast.



This file is sealed with a digital signature.  
The seal is a guarantee for the authenticity  
of the document.

Document ID:  
4157407981F849B1AE9177BCA6EEDA27

# Samfundsansvar

Industriens Pension har til opgave at skabe økonomisk tryghed for danske industriansatte gennem en effektiv og ansvarlig forvaltning af medlemmernes opsparring. Selskabets vigtigste ansvar er at sikre solide og stabile afkast, der kan supplere folkepensionen og styrke medlemmernes økonomi som pensionister.

Samtidig forventer både samfundet og vores medlemmer med rette, at de betydelige pensionsformuer bidrager til en bæredygtig udvikling. Det ønske deler Industriens Pension. Det er vurderingen, at ansvarlig investering og udøvelse af aktivt ejerskab både understøtter den positive samfundsudvikling, og beskytter – og på sigt øger – afkastet til medlemmerne.

Der arbejdes målrettet på at reducere Industriens Pensions eget klimaaftryk, som primært kan henføres til investeringsporteføljen.

Industriens Pensions samfundsansvar er helhedsorienteret – det omfatter både måden, der investeres på, den effekt selskabet har, og ansvaret over for medlemmer, medarbejdere og det samfund, Industriens Pension er en del af.

## Afkast på ansvarligt grundlag

Industriens Pension ønsker gennem investeringerne at understøtte en ansvarlig og bæredygtig samfundsudvikling. Hensynet til ESG-forhold er

forankret i Politik for bæredygtighed og aktivt ejerskab i investeringerne. Politikken tager udgangspunkt i en række internationale standarder og konventioner om ansvarlig adfærd for virksomheder inden for bl.a. menneskerettigheder, arbejdstagerrettigheder, miljø, klima, antikorrupktion og beskatning.

## Aktivt ejerskab

Industriens Pension har en ydmyg tilgang til arbejdet med ansvarlige investeringer. At tage hensyn til miljø og sociale forhold og at understøtte god ledelse i de selskaber, der investeres i, er en kompleks opgave fyldt med dilemmaer. Det kan fx være afvejninger mellem klimamæssige og sociale hensyn, hvor investeringer, der understøtter omstilling til et lavemissionssamfund, kan have negative indvirkninger på sociale forhold.

Et andet centralt spørgsmål er, hvorvidt selskabet bedst understøtter en bæredygtig samfundsudvikling ved at investere i og forsøge at påvirke selskaber, der bør ændre adfærd, eller ved at frasælge investeringen. I langt de fleste tilfælde ønsker Industriens Pension at flytte udviklingen gennem positive ændringer af porteføljeselskaberne fremfor at frasælge. Dette fordi målsætningen er at understøtte en reel ændring i det omkringliggende samfund og ikke kun i selskabets aktuelle portefølje. Gennem dialoger og

stemmeafgivelse på generalforsamlinger stilles der krav til, at selskaberne udviser en ansvarlig og bæredygtig adfærd. Industriens Pension har både direkte dialog med porteføljeselskaberne og dialoger gennem den eksterne samarbejdspartner EOS at Federated Hermes.

Der er imidlertid selskaber, som ikke lever op til vores politik, og som derfor udelukkes fra investeringsuniverset. Det gælder fx selskaber, der er involveret i produktion af konventionsstridige våben. Derudover er der selskaber, som det gennem aktivt ejerskab ikke har været muligt at flytte i en mere bæredygtig retning.

Industriens Pension udelukker også investeringer i en række statsobligationer. Disse eksklusioner sker på baggrund af en vurdering af faktorer som menneskerettigheder, arbejdstagerrettigheder og eventuelle udfordringer med korrupktion. Når der investeres i statsobligationer, sker det både på baggrund af de afkastmæssige muligheder og en vurdering af de sociale, regeringsmæssige og institutionelle forhold i den gældsudstedende stat. Hensigten er at bevare en tilstrækkelig risikospredning i porteføljen samtidig med, at det undgås at investere i lande med meget alvorlige problemer. Disse vurderinger er derfor en relativ betragtning, hvor landene sammenlignes, og dem, hvor udfordringerne vurderes at være størst, fravælges. Ultimo 2025 var udstedelser af statsobligationer fra 42 lande ekskluderet fra Industriens Pensions investeringsunivers.

## Menneske- og arbejdstagerrettigheder i fokus

Hos Industriens Pension er der fokus på, at de virksomheder, der investeres i, respekterer menneske- og arbejdstagerrettigheder. Det betyder, at der ses på, hvordan virksomhederne

behandler deres ansatte, om de overholder internationale arbejdsstandarder og basale menneskerettigheder. Som pensionselskab for medarbejdere i danske industrivirksomheder er ordentlige arbejdsforhold et centralt emne. Der er en tro på, at virksomheder, der prioriterer arbejdstagernes rettigheder og sikrer et sundt og trygt arbejdsmiljø, også skaber mere stabile og velfungerende arbejdspladser.

## Arbejdet med klimahensyn

Industriens Pensions mål om at skabe et godt langsigtet afkast sker ved at investere i aktiver på tværs af sektorer og lande. Porteføljens selskaber har derfor meget forskellige klimapåvirkninger, afhængigt af både forretningsmodel og geografi. Selskaber i fx kommunikation og sundhed har typisk et lavere klimaaftryk end industri, transport- og energiselskaber, som fortsat står for en væsentlig del af de globale CO<sub>2</sub>-udledninger. Samtidig udleder selskaber i udviklingslande ofte mere end tilsvarende selskaber i mere udviklede økonomier, blandt andet fordi omstillingen her er mindre fremskreden.

Et ensidigt fokus på investeringer i lavt-udledende selskaber ville kunne reducere porteføljens klimaaftryk på kort sigt, men uden nødvendigvis at bidrage til en reel samfundsmæssig omstilling. Mange højtudledende sektorer leverer produkter og tjenester, som fortsat er nødvendige, og flere af disse selskaber kan spille en central rolle i den grønne omstilling. Det gælder f.eks. energiselskaber, som i dag har betydelige udledninger, men samtidig råder over teknologi, kapital og kompetencer, der kan understøtte overgangen til mere bæredygtige energiformer.

Den grønne omstilling indebærer desuden komplekse afvejninger. Produktionen af teknologier



This file is sealed with a digital signature.  
The seal is a guarantee for the authenticity  
of the document.  
Document ID:  
4157407981f849b1aE9177BCA6EEDA27

som solceller, vindmøller og batterier kræver betydelige mængder råmaterialer, hvis udvinding også er forbundet med høje CO<sub>2</sub>-udledninger. Det understreger, at omstillingen kræver en helhedsorienteret tilgang, hvor klimahensyn, ressourceforbrug og økonomi balanceres.

For Industriens Pension er det derfor ikke afgørende, hvor et selskab står i dag, men i hvilken retning det bevæger sig. Fokus er på selskabernes omstillingsplaner, målsætninger og evne til løbende at reducere deres CO<sub>2</sub>-udledninger.

#### Ansvarlig skatteadfærd

Industriens Pension tager afstand fra både aggressiv skatteplanlægning og decideret skatteunddragelse, herunder forsøg på og medvirken til hvidvask, og det samme forventes af alle samarbejdspartnere.

I samarbejde med flere andre danske investorer har Industriens Pension udarbejdet et fælles skattekodeks for unoterede investeringer, som indeholder en række principper og anbefalinger for ansvarlig skatteadfærd blandt eksterne kapitalforvaltere.

Kodekset danner grundlag for, hvordan vi i investeringsprocessen systematisk arbejder med at sikre, at medlemmernes midler ikke bliver investeret i skattemæssigt aggressive strukturer, der kan anvendes til at reducere skattebetalinger til et niveau, der strider mod hensynet til en økonomisk bæredygtig samfundsudvikling.

Industriens Pension stiller krav om, at de eksterne forvaltere, der udbyder unoterede investeringer, overvåger og håndterer relevante skatterisici på en ansvarlig måde, og vi opfordrer til, at de vedtager egne skattepolitikker.

På hjemmesiden [www.industrienspension.dk](http://www.industrienspension.dk) kan du læse mere om Industriens Pensions arbejde med ansvarlige investeringer og bæredygtighed.

#### Selskabets egne forhold

Som en naturlig følge af de krav, der stilles til samarbejdspartnere om ansvarlig og ordentlig adfærd, stiller Industriens Pension tilsvarende krav til sig selv som virksomhed. Det forventes derfor, at alle medarbejdere agerer ansvarligt, professionelt og etisk i det daglige arbejde.

Selskabets politikker og retningslinjer opdateres løbende med henblik på at understøtte denne adfærd og sikre en konsistent og ansvarlig forretningsførelse på tværs af organisationen. Industriens Pension er en videns baseret virksomhed, hvor medarbejderne er den vigtigste ressource. Det er afgørende for selskabet at have de rette kompetencer på alle niveauer, da samspillet mellem kvalificerede medarbejdere er centralt for værdiskabelsen for medlemmer og virksomheder.

#### Sociale forhold og medarbejderforhold

Industriens Pension er en vidensbaseret virksomhed, hvor medarbejderne er den vigtigste ressource. Det er afgørende for selskabet at have de rette kompetencer på alle niveauer, da samspillet mellem kvalificerede medarbejdere er centralt for værdiskabelsen for medlemmer og virksomheder.

Der arbejdes målrettet med at sikre lige muligheder og en balanceret kønsmæssig sammensætning af medarbejderstaben. Samtidig vurderer Industriens Pension, at mangfoldighed blandt medarbejderne bidrager positivt til selskabets langsigtede resultater. En bred sammensætning af medarbejdere – f.eks. i forhold til

alder, erfaring, køn og nationalitet – anses som en styrke og en potentiel konkurrencefordel, da forskellige perspektiver og kompetencer kan udfordre hinanden og bidrage til bedre beslutninger og løsninger.

Medlemmer og virksomheder skal opleve, at Industriens Pension ikke alene er et økonomisk solidt og konkurrencedygtigt pensionselskab, men også et selskab, hvor et godt internt arbejdsmiljø afspejler sig positivt i service, rådgivning og udvikling af samfundsansvarlige løsninger og produkter.

Industriens Pension prioriterer medarbejdernes løbende kompetenceudvikling gennem efteruddannelse, træning og opkvalificering og skaber fleksible ansættelsesrammer, herunder mulighed for deltidsansættelse, fleksjob og seniortid.

#### Dataetik og informationssikkerhed

Der er udarbejdet en datapolitik, som bl.a. fastlægger en række retningslinjer inden for det dataetiske område. Denne stiller bl.a. krav om, at medlemmernes data opbevares og håndteres på en forsvarlig måde. Dataetikken indtænkes allerede, når nye løsninger udformes, og it-systemer udvikles, så disse også bliver designet med tanke på efterfølgende at efterleve politikens krav til dataetik.

Industriens Pension behandler personoplysninger og økonomiske oplysninger for alle medlemmer, ligesom der for en del af medlemmerne også behandles særligt følsomme oplysninger om medlemmets helbred og sociale forhold.

Det er afgørende, at medlemmerne, medlemsorganisationerne og de virksomheder, der indbetaler på vegne af deres ansatte, kan have tillid til,

at de data, Industriens Pension har om dem, er tilstrækkeligt beskyttede.

Industriens Pension er underlagt lovgivning, som stiller krav til beskyttelsen af data. Senest er der i forbindelse med implementeringen af DORA-forordningen udarbejdet en strategi for digital operationel modstandsdygtighed og it-tredjepartsrisiko, hvor beskyttelse af data er forankret.

Ud over tillidsbrud kan kompromittering af fortrolighed, integritet eller autenticitet føre til omfattende oprydningssarbejde og myndigheds-sanktioner i form af bødestraf, påbud og/eller behandlingsforbud.

Den højeste prioritet er derfor at sikre, at ondsindede aktører ikke kan stjæle, ændre eller slette data eller på anden vis påvirke tilliden til de data, Industriens Pension opbevarer og behandler, ligesom sandsynligheden for, at dette kan ske utilsigtet, skal minimeres.

Alle medarbejdere i Industriens Pension gennemfører løbende awareness-kampagner og e-learning-kurser inden for GDPR, hvidvask og it-sikkerhed med det formål at sikre et opdateret højt vidensniveau hos alle

Gennem arbejdet i selskabets risikostyringsfunktion er der sikret en kultur, hvor operationelle fejl og hændelser indrapporteres til et centralt register. Dette gælder også for overskridelser inden for de områder, der reguleres af politikker for data og informationssikkerhed.



This file is sealed with a digital signature.  
The seal is a guarantee for the authenticity  
of the document.

Document ID:  
4157407981F849B1AE9177BCA6EEDA27

# Aktionærer og koncernstruktur

## Aktionærene bag IndustriPension Holding A/S

IndustriPension Holding A/S er ejet af overenskomstparterne på industriens område.

IndustriPension Holding A/S' ejerforhold af aktiekapitalen på 125 mio. kr. er vist i tabel 3.

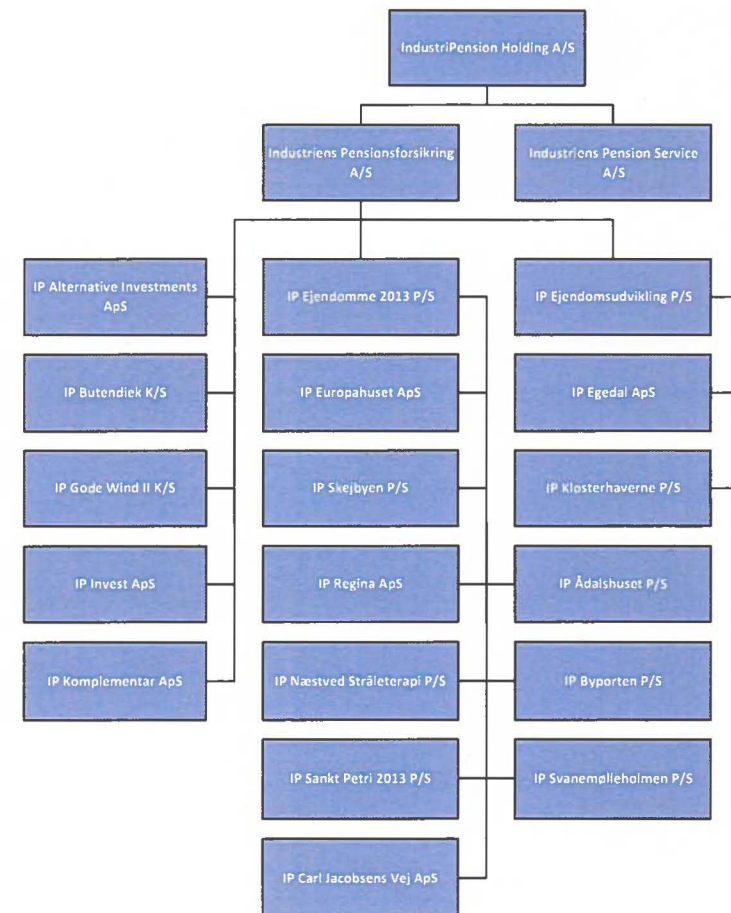
## Koncernstruktur

IndustriPension Holding A/S samt tilknyttede dattervirksomheder er vist i figur 1.

**Tabel 3** Aktionærer

	Ejerandel
Fagforbundet 3F	40,80%
Dansk Industri	35,00%
Dansk Metalarbejderforbund	21,96%
Dansk EI-Forbund	2,00%
Malerforbundet i Danmark	0,12%
Blik- og Rørarbejderforbundet i Danmark	0,08%
Serviceforbundet	0,04%
I alt	100,00%

**Figur 1** Koncernstruktur



Document ID:  
 4157407981F849B1AE9177BCA6EEDA27  
 This file is sealed with a digital signature.  
 The seal is a guarantee for the authenticity  
 of the document.

# Organisation og ledelse

Bestyrelserne i IndustriPension Holding A/S (6 medlemmer), Industriens Pensionsforsikring A/S (14 medlemmer) og Industriens Pension Service A/S (4 medlemmer) består af repræsentanter for aktionærerne. Arbejdstagerside og arbejdsgiverside har udpegningsret til lige mange medlemmer af bestyrelserne. Arbejdstagersiden har altid formandsposten, mens arbejdsgiversiden altid har næstformandsposten.

I Industriens Pensionsforsikring A/S er 2 af de 14 bestyrelsesmedlemmer udpeget af overenskomstparterne på fødevarerområdet. Den aktuelle sammensætning af de tre bestyrelser fremgår af tabel 4.

Bestyrelserne i IndustriPension Holding A/S og Industriens Pensionsforsikring A/S mødes ordinært til 4 årlige møder og et årligt seminar, mens bestyrelsen i Industriens Pension Service A/S mødes ordinært til 2 årlige møder. Bestyrelserne drøfter og vedtager de overordnede strategier og politikker for bl.a. pensionsordningens udvikling og investeringernes sammensætning m.m.

Med henblik på at øge effektiviteten i bestyrelsesarbejdet har bestyrelsen i Industriens Pensionsforsikring A/S nedsat fire bestyrelsesudvalg, som skal forberede bestyrelsens beslutninger. Det drejer sig om et revisionsudvalg, et investeringsudvalg, et udvalg for ansvarlige investeringer og et aflønningsudvalg. Revisionsudvalget, investeringsudvalget og udvalget for ansvarlige

investeringer har afholdt 4 møder i 2024, mens der har været afholdt 2 møder i aflønningsudvalget.

Revisionsudvalget forbereder bestyrelsens arbejde vedrørende regnskabs- og revisionsmæssige forhold. Udvalget har bl.a. til opgave at

overvåge, at regnskabsprocessen og revisionen foregår effektivt. Desuden skal udvalget overvåge, at risikostyringen og de tilrettelagte interne kontroller er effektive. Lars Andersen er formand for udvalget, som tillige tæller Lars Ingemann Nielsen og Tina Moltke-Leth.

**Tabel 4 Bestyrelsesoversigt**

	IndustriPension Holding A/S	Industriens Pensionsforsikring A/S	Industriens Pension Service A/S
Bestyrelsesmedlemmer			
Mads Andersen	formand		formand
Formand for Industrigruppen 3F og næstformand i CO-industri			
Kim Graugaard	næstformand	næstformand	næstformand
Viceadministrerende direktør i DI			
Lars Andersen		medlem	
Direktør i Arbejderbevægelsens Erhvervsråd			
Nina Movin	medlem	medlem	
Adm. direktør i Otto Mønstedts Fond og Otto Mønsted A/S			
Søren Kryhlmund		medlem	
Direktør for Arbejdsmarked og Personalejura i DI			
Claus Jensen	medlem	medlem	medlem
Forbundsformand i Dansk Metal og formand i CO-industri			
Pernille Damm Nielsen		medlem	
CFO i DSB			
Jim Jensen		medlem	
Forbundsformand i Fødevarerforbundet NNF			
Thomas Egebo		medlem	
CEI i ENERGINET			
Tina Moltke-Leth	medlem	medlem	
CFO i Semter Gruppen A/S			
Inge Steen Mikkelsen			medlem
Seniorchefkonsulent i DI			
Anja Borg		medlem	
Elektronik operatør og tillidsrepræsentant hos Kamstrup A/S			
Lars Ingemann Nielsen		medlem	
Vicedirektør i Nordea-fonden			
Steen Nielsen	medlem	medlem	
Vicedirektør i DI			
Maj-Britt Larsen		medlem	
Industritekniker hos KP Components A7S			



Document ID:  
4157407981F849B1AE9177BCA6EEDA27

This file is sealed with a digital signature.  
The seal is a guarantee for the authenticity  
of the document.

I investeringsudvalget forberedes bestyrelsesbehandlingen af investeringsrettede punkter, fx vedrørende investeringspolitik og retningslinjer for investeringer, ligesom der ydes sparring og foretages dybere kontrol af investeringsområdet. Bestyrelsen er repræsenteret ved Mads Andersen (formand), Kim Graugaard, Lars Andersen, Nina Movin og Steen Nielsen.

I udvalget for ansvarlige investeringer følges udviklingen inden for ansvarlige investeringer og aktivt ejerskab på investeringsområdet. Bestyrelsen er repræsenteret ved Mads Andersen (formand) og Kim Graugaard, mens daglig ledelse er repræsenteret ved Laila Mortensen og Peter Lindegaard.

Aflønningsudvalget er ansvarligt for at forberede kontrollen af overholdelse af lønpolitikken samt forberede ændringer af denne. Bestyrelsen er repræsenteret ved Mads Andersen (formand) og Kim Graugaard.

Bestyrelsen gennemfører årligt en selvevaluering, hvor såvel kompetenceniveau som bestyrelsens effektivitet vurderes. Bestyrelsens selvevaluering i 2025 har ikke givet behov for ændringer i bestyrelsens sammensætning, idet konklusionen er, at samarbejdet i bestyrelsen er velfungerende, ligesom de efterspurgte kompetencer er repræsenteret i bestyrelsen.

Bestyrelsen har ansat den administrerende direktør Laila Mortensen, som sammen med forsikringsdirektør Joan Alsing og investeringsdirektør Peter Kähler Lindegaard varetager den daglige ledelse af koncernens aktiviteter og de 243 fuldtidsansatte medarbejdere. Koncernens organisation er opdelt i 12 afdelinger med hver deres kompetenceområde, som hver især referer til én af de tre direktører.

### Aflønningspolitik

Bestyrelsen fastsætter hvert år en lønpolitik, som skal fremme en sund og effektiv risikostyring.

Ifølge lønpolitikken indgås der ikke aftaler med variable lønandele med bestyrelsen.

Der udbetales ikke vederlag til ansatte i IndustriPension Holding A/S. Lønpolitikken er godkendt af generalforsamlingen.

### Vederlagsrapport

For yderligere oplysninger henvises til IndustriPensions Pensions vederlagsrapport 2025 på selskabets hjemmeside. [www.industrienspension.dk/afloenning-2025](http://www.industrienspension.dk/afloenning-2025).

### Kønsmæssig sammensætning i ledelsen

Bestyrelsen har vedtaget måltal og politikker for den kønsmæssige sammensætning i bestyrelsen.

For IndustriPension Holding A/S anses et køn for underrepræsenteret, hvis det pågældende køn er repræsenteret med mindre end 35 %.

Som det fremgår af tabel 5, opfylder det underrepræsenterede køn ikke det fastsatte måltal for den kønsmæssige sammensætning. Bestyrelsen vil arbejde på at måltallet er opfyldt senest den 1. april 2028.

For øvrige ledelsesniveauer gælder en politik for at øge andelen af det underrepræsenterede køn, hvis det underrepræsenterede køns andel er mindre end 40 %. I IndustriPension Holding A/S er direktøren den eneste ansatte med ledelsesansvar, og det fastsatte måltal er derfor overholdt.

**Tabel 5 Kønsdiversitet - ledelse**

	2024	2025
<b>Øverste ledelseslag</b>		
Samlet antal medlemmer	6	6
Underrepræsenteret køn i pct.	33	33
Måltal i pct.	35	35
Årstal for opfyldelse af måltal	2028	2028
<b>Øvrige ledelsesniveauer</b>		
Samlet antal medlemmer	1	1
Underrepræsenteret køn i pct.	-	-
Måltal i pct.	40	40
Årstal for opfyldelse af måltal	-	-



This file is sealed with a digital signature.  
The seal is a guarantee for the authenticity  
of the document.

Document ID:  
4157407981F849B1AE9177BCA6EEDA27

# Ledelsespåtegning

Vi har dags dato aflagt årsrapporten for regnskabsåret 1. januar - 31. december 2025 for IndustriPension Holding A/S.

Årsrapporten aflægges i overensstemmelse med lov om forsikringsvirksomhed.

Det er vores opfattelse, at koncernregnskabet og årsregnskabet giver et retvisende billede af koncernens og moderselskabets aktiver og passiver, finansielle stilling samt resultatet.

Samtidig er det vores opfattelse, at ledelsesberetningen indeholder en retvisende redegørelse for udviklingen i koncernens og moderselskabets aktiviteter og økonomiske forhold samt en beskrivelse af væsentlige risici og usikkerhedsfaktorer, som koncernen henholdsvis moderselskabet kan påvirkes af.

Årsrapporten indstilles til generalforsamlingens godkendelse.

København, den 26. marts 2026

## Direktion:

Laila Mortensen  
Administrerende direktør

## Bestyrelse:

Mads Bo Keis Andersen  
Formand

Kim Graugaard  
Næstformand

Claus Jensen

Nina Christiane Movin

Tina Majgård Moltke-Leth

Steen Nielsen



This file is sealed with a digital signature.  
The seal is a guarantee for the authenticity  
of the document.  
Document ID:  
4157407981F849B1AE9177BCA6EEDA27

# Den uafhængige revisors revisionspåtegning

## Til KAPITALEJERNE i INDUSTRI PENSION HOLDING A/S Konklusion

Vi har revideret koncernregnskabet og årsregnskabet for Industri Pension Holding A/S for regnskabsåret 1. januar 2025 til 31. december 2025, der omfatter resultatopgørelse, totalindkomst-opgørelse, balance, egenkapitalopgørelse og noter, herunder oplysning om anvendt regnskabspraksis, for såvel koncernen som selskabet. Koncernregnskabet og årsregnskabet udarbejdes efter lov om forsikringsvirksomhed.

Det er vores opfattelse, at koncernregnskabet og årsregnskabet giver et retvisende billede af koncernens og selskabets aktiver, passiver og finansielle stilling pr. 31. december 2025 samt af resultatet af koncernens og selskabets aktiviteter for regnskabsåret 1. januar 2025 til 31. december 2025 i overensstemmelse med lov for sikringsvirksomhed.

## Grundlag for konklusion

Vi har udført vores revision i overensstemmelse med internationale standarder om revision og de yderligere krav, der er gældende i Danmark. Vores ansvar ifølge disse standarder og krav er nærmere beskrevet i revisionspåtegningens afsnit "Revisors ansvar for revisionen af koncernregnskabet og årsregnskabet".

Vi er uafhængige af koncernen i overensstemmelse med International Ethics Standards Board for Accountants' internationale retningslinjer for revisors etiske adfærd (IESBA Code) og de yderligere etiske krav, der er gældende i Danmark, ligesom vi har opfyldt vores øvrige etiske forpligtelser i henhold til disse krav og IESBA Code. Det er vores opfattelse, at det opnåede revisionsbevis er tilstrækkeligt og egnet som grundlag for vores konklusion.

## Udtalelse om ledelsesberetning

Ledelsen er ansvarlig for ledelsesberetningen.

Vores konklusion om koncernregnskabet og årsregnskabet omfatter ikke ledelsesberetningen, og vi udtrykker ingen form for konklusion med sikkerhed om ledelsesberetningen.

I tilknytning til vores revision af koncernregnskabet og årsregnskabet er det vores ansvar at læse ledelsesberetningen og i den forbindelse overveje, om ledelsesberetningen er væsentligt inkonsistent med koncernregnskabet eller årsregnskabet eller vores viden opnået ved revisionen eller på anden måde synes at indeholde væsentlig fejlinformation

Vores ansvar er derudover at overveje, om ledelsesberetningen indeholder krævede oplysninger i henhold til den relevante lovgivning. Baseret på det udførte arbejde er det vores opfattelse, at ledelsesberetningen er i overensstemmelse med koncernregnskabet og årsregnskabet og er udarbejdet i overensstemmelse med kravene i den relevante lovgivning. Vi har ikke fundet væsentlig fejlinformation i ledelsesberetningen.

## Ledelsens ansvar for regnskabet

Ledelsen har ansvaret for udarbejdelsen af et koncernregnskab og et årsregnskab, der giver et retvisende billede i overensstemmelse med lov om forsikringsvirksomhed. Ledelsen har endvidere ansvaret for den interne kontrol, som ledelsen anser for nødvendig for at udarbejde et koncernregnskab og et årsregnskab uden væsentlig fejlinformation, uanset om denne skyldes besvigelser eller fejl.

Ved udarbejdelsen af koncernregnskabet og årsregnskabet er ledelsen ansvarlig for at vurdere koncernens og selskabets evne til at fortsætte driften, at oplyse om forhold vedrørende fortsat drift, hvor dette er relevant, samt at udarbejde koncernregnskabet og årsregnskabet på grundlag af regnskabsprincippet om fortsat drift, medmindre ledelsen enten har til hensigt at likvidere koncernen eller selskabet, indstille driften eller ikke har andet realistisk alternativ end at gøre dette.

## Revisors ansvar for revisionen af koncernregnskabet og årsregnskabet

Vores mål er at opnå høj grad af sikkerhed for, om koncernregnskabet og årsregnskabet som helhed er uden væsentlig fejlinformation, uanset om denne skyldes besvigelser eller fejl, og at afgive en revisionspåtegning med en konklusion.

Høj grad af sikkerhed er et højt niveau af sikkerhed, men er ikke en garanti for, at en revision, der udføres i overensstemmelse med internationale standarder om revision og de yderligere krav, der er gældende i Danmark, altid vil afdekke væsentlig fejlinformation, når sådan findes. Fejlinformation kan opstå som følge af besvigelser eller fejl og kan betragtes som væsentlige, hvis det med rimelighed kan forventes, at de enkeltvis eller samlet har indflydelse på de økonomiske beslutninger, som regnskabsbrugere træffer på grundlag af koncernregnskabet og årsregnskabet.

Som led i en revision, der udføres i overensstemmelse med internationale standarder om revision og de yderligere krav, der er gældende i Danmark, foretager vi faglige vurderinger og opretholder professionel skepsis under revisionen. Herudover:

- Identificerer og vurderer vi risikoen for væsentlig fejlinformation i koncernregnskabet og årsregnskabet, uanset om denne skyldes besvigelser eller fejl, udformer og udfører revisionshandling som reaktion på disse risici samt opnår revisionsbevis, der er tilstrækkeligt og egnet til at danne grundlag for vores konklusion. Risikoen for ikke at opdage væsentlig fejlinformation forårsaget af besvigelser er højere end ved væsentlig fejlinformation forårsaget af fejl, idet besvigelser kan omfatte sammensværgelser, dokumentfalsk, bevidste udeladelser, vildledning eller tilsidesættelse af intern kontrol.
- Opnår vi forståelse af den interne kontrol med relevans for revisionen for at kunne udforme revisionshandling, der er passende efter omstændighederne, men ikke for at



This file is sealed with a digital signature.  
The seal is a guarantee for the authenticity of the document.

Document ID:  
4157407981F849B1AE9177BCA6EEDA27



- kunne udtrykke en konklusion om effektiviteten af koncernens og selskabets interne kontrol.
- Tager vi stilling til, om den regnskabspraksis, som er anvendt af ledelsen, er passende, samt om de regnskabsmæssige skøn og tilknyttede oplysninger, som ledelsen har udarbejdet, er rimelige.
  - Konkluderer vi, om ledelsens udarbejdelse af koncernregnskabet og årsregnskabet på grundlag af regnskabsprincippet om fortsat drift er passende, samt om der på grundlag af det opnåede revisionsbevis er væsentlig usikkerhed forbundet med begivenheder eller forhold, der kan skabe betydelig tvivl om koncernens og selskabets evne til at fortsætte driften. Hvis vi konkluderer, at der er en væsentlig usikkerhed, skal vi i vores revisionspåtegning gøre opmærksom på oplysninger herom i koncernregnskabet og årsregnskabet eller, hvis sådanne oplysninger ikke er tilstrækkelige, modificere vores konklusion. Vores konklusioner er baseret på det revisionsbevis, der er opnået frem til datoen for vores revisionspåtegning. Fremtidige begivenheder eller forhold kan dog medføre, at koncernen og selskabet ikke længere kan fortsætte driften.
  - Tager vi stilling til den samlede præsentation, struktur og indhold af koncernregnskabet og årsregnskabet, herunder noteoplysningerne, samt om koncernregnskabet og årsregnskabet afspejler de underliggende transaktioner og begivenheder på en sådan måde, at der gives et retvisende billede heraf.
- Planlægger og udfører vi koncernrevisionen for at opnå tilstrækkeligt og egnet revisionsbevis vedrørende de finansielle oplysninger for virksomhederne eller forretningsenhederne i koncernen som grundlag for at udforme en konklusion om koncernregnskabet og årsregnskabet. Vi er ansvarlige for at lede, føre tilsyn med og gennemgå det udførte revisionsarbejde til brug for koncernrevisionen. Vi er eneansvarlige for vores revisionskonklusion.

Vi kommunikerer med den øverste ledelse om bl.a. det planlagte omfang og den tidsmæssige placering af revisionen samt betydelige revisionsmæssige observationer, herunder eventuelle betydelige mangler i intern kontrol, som vi identificerer under revisionen.

København, den 26. marts 2026

Deloitte Statsautoriseret Revisionspartnerselskab

CVR-nr. 33 96 35 56

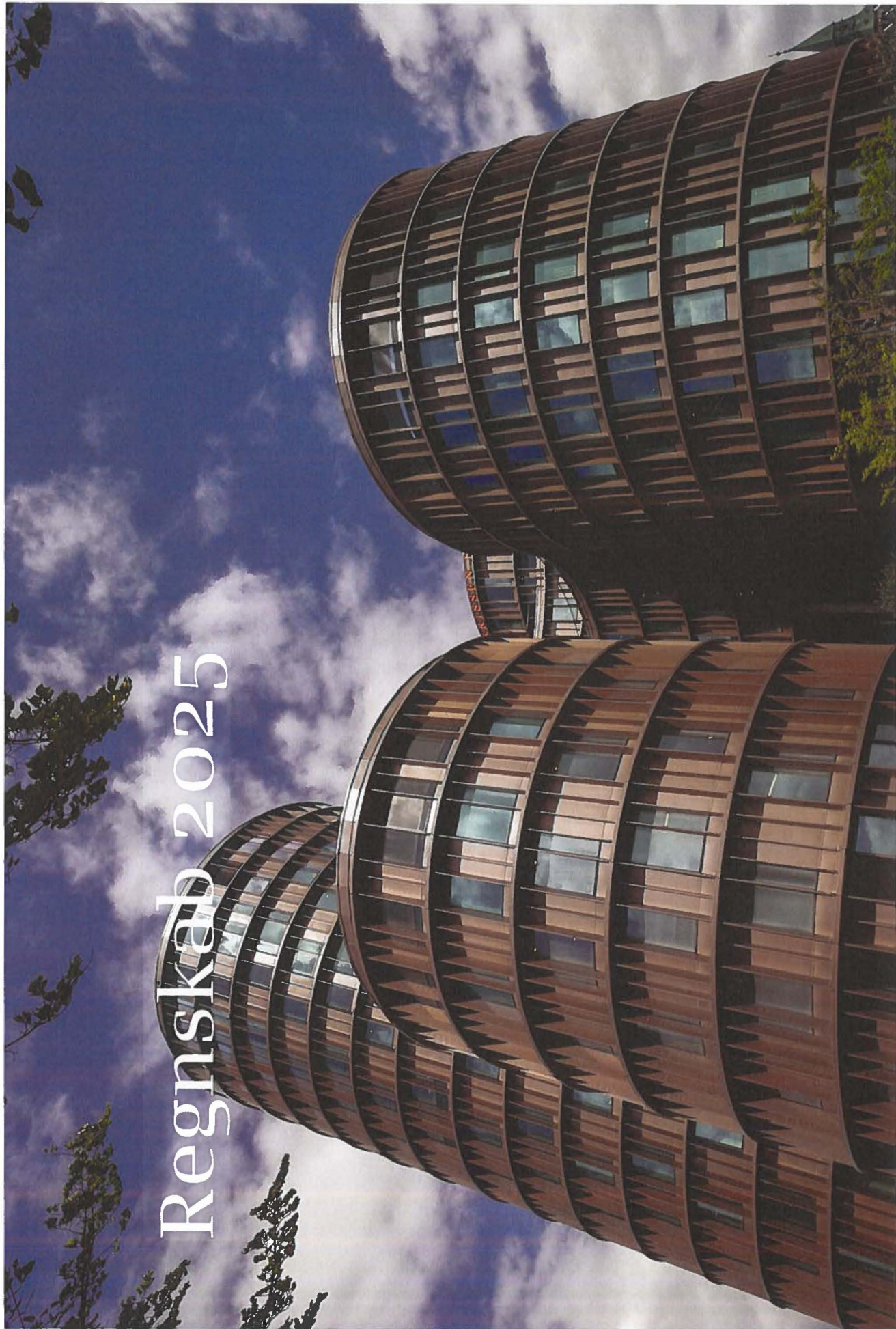
Kasper Bruhn Udam  
statsautoriseret revisor  
mne29241

Tenna Hauge Jørgensen  
statsautoriseret revisor  
mne33800



This file is sealed with a digital signature.  
The seal is a guarantee for the authenticity  
of the document.  
Document ID:  
4157407981F849B1AE9177BCA6EEDA27

# Regnskab 2025



This file is sealed with a digital signature.  
The seal is a guarantee for the authenticity  
of the document.

Document ID:  
4157407981F849B1AE9177BCA6EEDA27

## Resultat- og totalopgørelse

Note	Mio. kr.	Moderselskab		Koncern	
		2025	2024	2025	2024
2	Bruttopræmier	-	-	10.695	9.741
	Præmier for egen regning i alt	-	-	10.695	9.741
11	Indtægter fra tilknyttede virksomheder	392	289	-	-
12	Indtægter fra associerede virksomheder	-	-	81	-720
	Indtægter af investeringsejendomme	-	-	167	143
	Renteindtægter og udbytter mv.	1	2	7.669	7.229
3	Kursreguleringer	-	-	11.138	8.262
	Renteudgifter	-	0	-3	6
6	Administrationsomkostninger ved investeringsvirksomhed	-	-	-452	-461
	Investeringsafkast i alt	393	291	18.599	14.459
4	Pensionsafkastskat	-	-	-2.722	-2.083
5	Udbetalte ydelser	-	-	-10.398	-8.426
	Forsikringsydelse for egen regning i alt	-	-	-10.398	-8.426
	Ændring i livsforsikringshensættelser	-	-	-15.546	-13.089
	Ændring i livsforsikringshensættelser for egen regning i alt	-	-	-15.546	-13.089
14	Ændring i overskudskapital	-	-	-37	-24
6	Administrationsomkostninger	-1	-1	-168	-161
	Forsikringsmæssige driftsomkostninger for egen regning i alt	-1	-1	-168	-161
	Overført investeringsafkast	-	-	-432	-423
	Forsikringsteknisk resultat	393	290	-9	-6
7	Forsikringsteknisk resultat af syge- og ulykkesforsikring	-	-	7	8
	Andre indtægter	-	-	18	16
	Andre udgifter	-	-	-5	-6
	Egenkapitalens investeringsafkast	-	-	390	290
	Resultat før skat	393	290	400	303
	Skat	0	0	-7	-15
	Årets resultat	393	290	394	288
	Værdiregulering af materielle anlægsaktiver	40	2	40	2
	Fordelt til forsikrings- og investeringskontrakter	-	-2	-	-2
	Fordelt til ansvarlig lånekapital	-15	-	-15	-
	Pensionsafkastskat af anden totalindkomst	-4	0	-4	0
	Anden totalindkomst, i alt	21	0	21	0
	Årets samlede totalindkomst	413	290	414	288
	Minoritetsaktionærers andel	-	-	-1	2
	Moderselskabets andel af årets samlede totalindkomst	413	290	413	290



Document ID:  
4157407981F849B1AE9177BCA6EEDA27

This file is sealed with a digital signature.  
The seal is a guarantee for the authenticity  
of the document.

## Balance, aktiver

Note	Mio. kr.	Moderselskab		Koncern	
		31.12.2025	31.12.2024	31.12.2025	31.12.2024
8	Driftsmidler	-	-	3	4
9	Domicilejendom	-	-	146	108
	Materielle aktiver i alt	-	-	149	111
10	Investeringsjendomme	-	-	1.302	1.314
11	Kapitalandele i tilknyttede virksomheder	7.229	6.816	-	-
	Udlån til tilknyttede virksomheder	32	32	-	-
12	Kapitalandele i associerede virksomheder	-	-	1.021	1.098
	Udlån til associerede virksomheder	-	-	468	509
	Investeringer i associerede virksomheder	7.261	6.847	1.489	1.608
	Kapitalandele	-	-	9.460	8.601
	Investeringsforeningsandele	-	-	1.572	1.666
	Obligationer	-	-	13.033	13.874
	Andre udlån	-	-	33	31
	Indlån i kreditinstitutter	-	-	590	565
	Øvrige finansielle investeringsaktiver	-	-	1.077	1.292
	Andre finansielle investeringsaktiver i alt	-	-	25.765	26.030
	Investeringsaktiver i alt	7.261	6.847	28.555	28.951
13	Investeringsaktiver tilknyttet markedsrenteprodukter	-	-	233.661	226.523
	Tilgodehavende hos forsikringstagere	-	-	833	744
	Andre tilgodehavender	-	-	3.122	1.032
	Tilgodehavender i alt	-	-	3.955	1.776
	Aktuelle skatteaktiver	1	-	279	343
	Udskudte skatteaktiver	-	-	259	474
	Likvide beholdninger	0	1	507	1.161
	Andre aktiver i alt	1	1	1.045	1.977
	Tilgodehavende renter	-	-	451	630
	Andre periodeafgrænsningsposter	-	-	195	177
	Periodeafgrænsningsposter i alt	-	-	647	806
	Aktiver i alt	7.261	6.849	268.011	260.145



This file is sealed with a digital signature.  
The seal is a guarantee for the authenticity  
of the document.

Document ID:  
4157407981F849B1AE9177BCA6EEDA27

## Balance, passiver

Note	Mio. kr.	Moterselskab		Koncern	
		31.12.2025	31.12.2024	31.12.2025	31.12.2024
	Aktiekapital	125	125	125	125
	Opskrivningshensættelser	-	-	58	18
	Reserve for nettoopskrivning efter indre værdis metode	7.118	6.705	-	-
	Reserve for skattefrit opsparet overskud	-	-	6.515	6.144
	Overført overskud	18	18	564	561
	Minoritetsaktionærs andel	-	-	17	2
	Egenkapital i alt	7.261	6.848	7.279	6.850
	Overskudskapital	-	-	3.984	3.925
	Anden ansvarlig lånekapital	-	-	266	276
14	Ansvarlig lånekapital i alt	-	-	4.250	4.201
	Præmiehensættelser	-	-	231	236
15	Livsforsikringshensættelser til gennemsnitsrente	-	-	6.119	6.311
16	Livsforsikringshensættelser til markedsrente	-	-	234.674	218.935
	Livsforsikringshensættelser i alt	-	-	240.793	225.246
	Erstatningshensættelser til syge- og ulykkesforsikring	-	-	7.700	7.749
	Risikomargin på syge- og ulykkesforsikring	-	-	9	12
	Hensættelse til bonus og præmierabatter	-	-	854	912
	Hensættelse til forsikrings- og investeringskontrakter	-	-	249.586	234.154
	Udskudt skat	-	-	47	51
	Andre hensættelser	-	-	233	233
	Hensatte forpligtelser i alt	-	-	280	284
	Gæld i forbindelse med direkte forsikring	-	-	36	40
	Gæld til kreditinstitutter	-	-	19	4.071
	Aktuelle skatteforpligtelser	-	0	2.698	2.251
17	Anden gæld	-	0	3.863	8.294
	Gæld i alt	-	1	6.616	14.655
	Passiver i alt	7.261	6.849	268.011	260.145
18	Sikkerhedsstillelser og eventualforpligtelser				
19	Nærtstående parter				
20	Afledte finansielle instrumenter				
21	Opdeling efter værdiansættelse af investeringsaktiver og finansielle forpligtelser				
22	Specifikation af aktiver og disses afkast				
23	Femårsoversigt med hoved- og nøgletal				
24	Risikostyring				



This file is sealed with a digital signature.  
The seal is a guarantee for the authenticity  
of the document.

Document ID:  
4157407981F84981AE9177BCA6EEDA27

## Egenkapitalopgørelse, moderselskab

Note	Mio. kr.	Aktiekapital	Opskrivning*	Overført overskud	I alt
	Egenkapital 1. januar 2025	125	6.705	18	6.848
	Årets resultat	-	392	0	394
	Egenkapital 31. december 2025	125	7.118	18	7.261
	Egenkapital 1. januar 2024	125	6.416	17	6.558
	Årets resultat	-	289	1	290
	Egenkapital 31. december 2024	125	6.705	18	6.848

\* Reserve for nettoopskrivning efter indre værdis metode.  
Selskabets aktiekapital er opdelt i 81.250.000 I-aktier og 43.750.000 II-aktier og er udstedt i aktier á 1.000 kr. eller multipla heraf.

## Egenkapitalopgørelse, koncern

Note	Mio. kr.	Aktiekapital	Opskrivningshenslæggelse	Reserve*	Overført overskud	Minoritetsandele	I alt
	Egenkapital 1. januar 2025	125	18	6.144	561	2	6.850
	Tilgang	-	-	-	-	15	15
	Årets resultat	-	-	390	3	1	394
	Anden totalindkomst	-	40	-19	-	-	21
	Egenkapital 31. december 2025	125	58	6.515	564	17	7.279
	Egenkapital 1. januar 2024	125	17	5.858	558	4	6.562
	Tilgang	-	-	-	-	-	0
	Årets resultat	-	-	287	3	-2	288
	Anden totalindkomst	-	2	-2	-	-	0
	Egenkapital 31. december 2024	125	18	6.144	561	2	6.850

\* Reserve for skattefrit opsparet overskud er underlagt særlige begrænsninger, jf. Lov om forsikringsvirksomhed § 250 om arbejdsmarkedsrelaterede livsforsikringsaktieselskaber.

## Kapitalgrundlag i koncernen

Note	Mio. kr.	31.12.2025	31.12.2024
	Egenkapital, jf. ovenfor	7.279	6.850
	Forskel mellem egenkapital og solvenskapital:		
	Ansvarlig lånekapital i Industriens Pension (særlige bonushensættelser type A og type B)	4.250	4.201
	Andel af udskudte skatteaktiver i Industriens Pension	-374	-311
	Særlige bonushensættelser overstiger solvenskapitalkrav i Industriens Pension med	-476	-1.121
	Minoritetsaktionærernes andel af egenkapitalen	-17	-2
	Forskel mellem solvensmæssige og regnskabsmæssige hensættelser	0	-1
	Kapitalgrundlag i alt (anerkendt til dækning af solvenskapitalkrav)	10.662	9.616



Document ID:  
 4157407981F849B1AE9177BCA6EEDA27

This file is sealed with a digital signature.  
 The seal is a guarantee for the authenticity  
 of the document.

# Noter

Note 1 - Anvendt regnskabspraksis	20	Note 18 - Sikkerhedsstillelser og eventualforpligtelser	32
Note 2 - Brutto præmier	25	Note 19 - Nærtstående parter	32
Note 3 - Kursreguleringer	25	Note 20 - Afledte finansielle instrumenter	33
Note 4 - Pensionsafkast	25	Note 21 - Opdeling efter værdiansættelse af investeringsaktiver og finansielle forpligtelser	33
Note 5 - Udbetalte ydelser	26	Note 22 - Specifikation af aktiver og disses afkast 2024	37
Note 6 - Administrationsomkostninger	26	Note 23 - Femårsoversigt over hoved- og nøgletal	38
Note 7 - Forsikringsteknisk resultat af syge- og ulykkesforsikring	27	Note 24 - Risikostyring	39
Note 8 - Driftsmidler	27		
Note 9 - Domicilejendom	27		
Note 10 - Investeringsejendomme	28		
Note 11 - Kapitalandele i tilknyttede virksomheder til moderselskabet	28		
Note 12 - Kapitalandele i associerede virksomheder i koncernen	29		
Note 13 - Investeringsaktiver tilknyttet markedsrenteprodukter	30		
Note 14 - Ansvarlig lånekapital	30		
Note 15 - Livsforsikringshensættelser til gennemsnitsrente	31		
Note 16 - Livsforsikringshensættelser til markedsrente	31		
Note 17 - Anden gæld	32		



This file is sealed with a digital signature.  
The seal is a guarantee for the authenticity  
of the document.

Document ID:  
4157407981F849B1AE9177BCA6EEDA27

## Note 1 - Anvendt regnskabspraksis

### Generelt

Årsrapporten udarbejdes efter reglerne i lov om finansiel virksomhed og Finanstilsynets bekendtgørelse om finansielle rapporter for forsikringselskaber og tværgående pensionskasser (regnskabsbekendtgørelsen).

Den anvendte regnskabspraksis er uændret i forhold til 2024, idet der dog er foretaget enkelte reklassifikationer i sammenligningstal for balancen.

Alle beløb i regnskabet præsenteres i hele mio. kr. Hvert tal afrundes for sig, og der kan derfor forekomme mindre forskelle mellem de anførte totaler og summen af de underliggende tal.

### Ændringer i regnskabsmæssige skøn og vurderinger

Hvor investeringsomkostningerne forbundet med at optjene den risikofrie rente tidligere blev vurderet uvæsentlige, er modellen i år blevet præciseret med en mere eksplicit beregning af investeringsomkostningernes andel, hvilket har ført til at hensættelserne til garanterede ydelser i gennemsnitsrentebestanden er steget med 17 mio.kr., erstatningshensættelserne i gruppelev er steget med 3 mio.kr. mens præmiehensættelserne og erstatningshensættelserne i syge- og ulykke er steget med i alt 57 mio.kr.

Disse stigninger har medført, at bonushensættelserne er faldet tilsvarende. Ændringen har ingen resultatmæssig effekt.

### Regnskabsmæssige skøn og vurderinger

Udarbejdelsen af regnskabet forudsætter, at ledelsen foretager en række skøn og vurderinger vedrørende fremtidige forhold, der har væsentlig indflydelse på den regnskabsmæssige behandling af aktiver og forpligtelser og dermed resultatet i indværende og kommende år. De væsentligste skøn og vurderinger vedrører opgørelsen af hensættelserne til forsikringskontrakter, dagsværdien af noterede finansielle instrumenter og dagsværdien af domicilejendomme.

### Hensættelser til forsikrings- og investeringskontrakter

Opgørelsen af hensættelserne til forsikringskontrakter (ekskl. markedsrenteordningen) bygger på aktuarmæssige beregninger og er baseret på forudsætninger om blandt andet dødelighed og invaliditet. Forudsætningerne om dødelighed er baseret på Finanstilsynets benchmark og fastsættes ligesom øvrige forudsætninger som et bedste skøn ud fra erfaringerne fra den hidtidige bestand af forsikringskontrakter. Hensættelserne opgøres som nutidsværdien af de fremtidige ydelser diskonteret med den rentekurve, der er defineret i regnskabsbekendtgørelsen. Rentekurven anvendes uden brug af volatilitetsjustering. Dermed er hensættelsernes størrelse også påvirket af det aktuelle renteniveau, som bestemmer diskonteringsrenten. Hensættelser med disse usikkerheder udgør mindre end 5,3 % af de samlede hensættelser.

### Dagsværdi af finansielle investeringsaktiver

For finansielle instrumenter med noterede priser fra et aktivt marked (niveau 1), eller hvor værdiansættelserne bygger på accepterede værdiansættelsesmodeller med observerbare markedsdata (niveau 2), er der ikke væsentlige skøn forbundet med værdiansættelsen.

For finansielle instrumenter, hvor værdiansættelsen kun i mindre omfang bygger på observerbare markedsdata (niveau 3), er værdiansættelsen påvirket af skøn. Det gælder primært for kapitalinteresser i tilknyttede og associerede virksomheder med investeringer i investeringsejendomme og vindmøller, for noterede kapitalandele i fonde med private equity, ejendomme og infrastruktur, for noterede investeringsforeningsandele, for noterede obligationer samt for den ejede domicilejendom.

Værdiansættelsen af investeringsejendomme og vindmøller i tilknyttede og associerede virksomheder bygger på nutidsværdien af det forventede fremtidige cash flow i en planlægningsperiode, som udgør 10 år for investerings-ejendomme og op til 30 år for vindmøller. For investeringsejendomme er metoden – discounted cash flow (DCF) – defineret i et bilag til regnskabsbekendtgørelsen. De væsentligste skøn knytter sig til fastsættelsen af diskonteringsrenten, som er sammensat af en individuel afkastprocent og den forventede inflation, samt til enkelte elementer i det budgetterede cash flow; især de budgetterede huslejeindtægter, som afhænger af lejeniveauer og tomgangsperioder mv., udgifter til vedligeholdelse og istandsættelser samt en såkaldt terminalværdi ved planlægningsperiodens udløb. De individuelle afkastprocenter fastsættes med udgangspunkt i statistikker over stedfundne handler med lignende ejendomme og/eller under hensyntagen til ejendommens beliggenhed, alder, anvendelse og vedligeholdelsesstand mv. Som supplement til denne værdiansættelse indhentes der årligt en vurdering fra en ekstern ejendoms-mægler på de anvendte forudsætninger (primært de individuelle afkastprocenter) og hvert tredje år en egentlig dagsværdi.

Den lange planlægningsperiode på op til 30 år for vindmølleinvesteringer forøger i sagens natur usikkerheden om det forventede fremtidige cash flow og dermed om møllernes aktuelle dagsværdi. De væsentligste skøn knytter sig også her til diskonteringsrenten og til særlige elementer med stor betydning for det budgetterede cash flow, herunder især elproduktionen, som er baseret på vindprognoser, "nede dage" uden produktion, udviklingen i elprisen, udgifter til vedligeholdelse af møllerne samt udgifter til nedtagning af møllerne ved periodens udløb. Diskonteringsrenten er opgjort efter en cost of capital-metode og sammensætter sig af en risikofri rente med tillæg af en illikviditetspræmie og den forventede inflation. DCF-modellen vedligeholdes af eksterne eksperter, og som supplement til deres værdiansættelse indhentes der årligt en udtalelse fra en anden ekstern ekspert om, hvorvidt den anvendte model og de anvendte forudsætninger er markedskonforme.

Værdiansættelsen af de noterede kapitalandele i private equity fonde og ejendomsfonde mv., noterede investeringsforeningsandele og noterede obligationer er i høj grad baseret på oplysninger fra fondene selv eller fra kapitalforvaltere m.fl., herunder ved rapporteringer, som i mange tilfælde ligger forud for balancedagen. Der er etableret interne procedurer, der skal sikre kvaliteten af de oplysninger, der indgår i dagsværdiansættelsen. Det indebærer bl.a., at der tages højde for tidsmæssige forskydninger i regnskabsdata mellem seneste rapportering og balancedagen, at der indhentes supplerende oplysninger fra udvalgte fonde og forvaltere, at der løbende opsamlers intern viden



This file is sealed with a digital signature.  
The seal is a guarantee for the authenticity  
of the document.  
Document ID:  
4157407981F84981AE9177BCA6EEDA27

om større transaktioner i de enkelte fonde, at den generelle markedsudvikling siden seneste rapportering vurderes, og at der generelt følges op på kvaliteten af den modtagne rapportering (back test).

Domicilejendommens dagsværdi opgøres efter en afkastmodel, som ligeledes er defineret ved et bilag til regnskabsbekendtgørelsen. I henhold til denne model opgøres dagsværdien ud fra ejendommens budgetterede, normale driftsafkast i form af markedslejen med fradrag af udgifter til drift og vedligeholdelse samt et afkastkrav til den pågældende type ejendom. Den således opgjorte dagsværdi reguleres med eventuelle engangsindtægter eller -udgifter, som ikke indgår i normalafkastet, fx opsatte vedligeholdelsesarbejder. De væsentligste skøn knytter sig til det individuelle afkastkrav samt enkelte elementer i normalafkastet, især fastsættelse af markedslejen og de årlige vedligeholdelsesudgifter.

De anlagte skøn er i sagens natur forbundet med en vis usikkerhed. Nye oplysninger og/eller fremtidige begivenheder kan derfor medføre ændringer til disse skøn og dermed til de opgjorte dagsværdier.

For en nærmere beskrivelse af værdiansættelsen på dette område henvises til afsnittet om investeringsaktiver samt note 21, som indeholder en opdeling af investeringsaktiver og finansielle forpligtelser efter dagsværdihierarkiet (niveau 1-3) og herunder en specifikation og yderligere oplysninger om værdiansættelsen mv. af niveau 3-aktiver.

#### Generelt om principper for indregning og måling

Indtægter og omkostninger indregnes i resultatopgørelsen i takt med, at de indtjenes eller afholdes. Værdireguleringer, realiserede som urealiserede, indgår dermed som udgangspunkt i årets resultat. Dog gælder der særlige regler for værdireguleringer på domicilejendomme, som under visse forudsætninger indregnes i anden totalindkomst, jf. principperne for måling af domicilejendomme.

Aktiver indregnes i balancen, når det er sandsynligt, at fremtidige økonomiske fordele vil tilflyde selskabet, og aktivets værdi kan måles pålideligt.

Forpligtelser indregnes i balancen, når det er sandsynligt, at fremtidige økonomiske fordele vil fragå selskabet, og forpligtelsen kan måles pålideligt.

Finansielle instrumenter og afledte finansielle instrumenter indregnes på handelsdagen. Ved første indregning måles immaterielle og materielle aktiver til kostpris, mens øvrige aktiver og forpligtelser måles til dagsværdi. Måling efter første indregning sker som beskrevet for hver enkelt regnskabspost nedenfor.

Ved indregning og måling tages hensyn til forudsigelige risici og tab, der fremkommer, inden årsrapporten aflægges, og som be- eller afkræfter forhold, der eksisterede på balancedagen.

#### Omregning af fremmed valuta

Transaktioner i fremmed valuta omregnes til transaktionsdagens valutakurs. Gevinster og tab, som opstår mellem valutakursen på transaktionsdagen og afregningsdagen, indregnes i resultatopgørelsen. Monetære aktiver og forpligtelser i fremmed valuta omregnes til valutakursen på balancedagen. Valutareguleringer, der opstår mellem transaktionsdagen og balancedagen, indregnes ligeledes i resultatopgørelsen under kursreguleringer.

#### Konsolidering

Koncernregnskabet omfatter modervirksomheden IndustriPension Holding A/S og dette selskabs tilknyttede virksomheder, Industriens Pension Service A/S og Industriens Pensionsforsikring A/S med tilknyttede dattervirksomheder.

Koncernregnskabet udarbejdes ved en sammenlægning af regnskabsposter med ensartet indhold i de enkelte virksomheders regnskaber og med eliminering af interne transaktioner, mellemværender og kapitalandele.

#### Resultat- og totalindkomstopgørelse

**Indtægter ved forsikringsvirksomhed præmier f.e.r.**

Omfatter præmier og indskud, som er forfaldne i regnskabsåret. Indeholdte arbejdsmærkedbidrag og A-skatter fratrækkes i præmieindtægten.

#### Investeringsafkast

**Indtægter fra tilknyttede og associerede virksomheder**

Omfatter selskabets andel af resultatet efter skat i tilknyttede og associerede virksomheder opgjort efter Industriens Pensions regnskabspraksis.

#### Renteindtægter og udbytter mv.

Omfatter de i regnskabsåret indtjente renter og modtagne udbytter af finansielle investeringsaktiver og likvide beholdninger inkl. indeksregulering af indeksobligationer og renteindtægter af udlån til tilknyttede og associerede virksomheder.

#### Kursreguleringer

Kursreguleringer indeholder såvel realiserede som urealiserede gevinster og tab på investeringsaktiver, herunder valutakursreguleringer, bortset fra gevinster og tab på tilknyttede og associerede virksomheder.

#### Renteudgifter

Omfatter renter til øvrige gæld og repoforretninger mv.

#### Administrationsomkostninger ved Investeringsvirksomhed

Omfatter omkostninger i forbindelse med handel med værdipapirer, depotgebyrer, honorarer til ekstern forvaltning og omkostninger til egen administration af investeringsaktiver, herunder forvaltningshonorarer fra koncernforbundne virksomheder.

#### Pensionsafkastskat

Den beregnede pensionsafkastskat for regnskabsåret omfatter både skat af det afkast, som tilskrives individuelt til medlemmernes depoter, og skat af det afkast, som tilskrives de kollektive reserver (egenkapital og kollektivt bonuspotentiale m.m.). I balancen indregnes individuel og kollektiv pensionsafkastskat separat. Pensionsafkast til betaling indregnes under anden gæld. Tilgodehavende pensionsafkastskat indgår ikke længere i de forsikringsmæssige hensættelser samt ansvarlig lånekapital. Kun betalbar pensionsafkastskat indgår i regnskabsposten "Pensionsafkastskat". Skatten beregnes med 15,3 % af afgiftsgrundlaget, som opgøres med udgangspunkt i årets investeringsafkast. Udskudt pensionsafkastskat afsættes ligeledes med 15,3 %.



This file is sealed with a digital signature.  
The seal is a guarantee for the authenticity  
of the document.

Document ID:  
4157407981F849B1AE9177BCA6EEDA27

Udgifter ved forsikringsvirksomhed

Forsikringsydelser f.e.r.

Omfatter årets forfaldne ydelser på pensionsordningen.

Ændring i livsforsikringshensættelser

Omfatter årets ændring i livsforsikringshensættelserne.

Ændring i overskudskapital

Ændring i overskudskapital omfatter ændringen af overskudskapital (særlige bonushensættelser type B) og anden ansvarlig lånekapital (særlige bonushensættelser type A). Ændringen indeholder forrentning og nettoopbygning i årets løb, en eventuel risikoforrentning for året og tidligere år samt en forholdsmæssig andel af resultatet af syge- og ulykkesforsikring mv.

Administrationsomkostninger

Administrationsomkostninger indeholder alle periodiserede omkostninger vedrørende livsforsikringsdriften, herunder administrationshonorarer fra koncernforbundne virksomheder. Omkostninger, som ikke er direkte henførbare til enten livsforsikring eller syge- og ulykkesforsikring, fordeles på de to områder på baggrund af ressourceforbruget.

Overført investeringsafkast

Overført investeringsafkast udgør den del af investeringsafkastet, som ikke indgår i det forsikringstekniske resultat.

Overført investeringsafkast omfatter således investeringsafkast vedrørende syge- og ulykkesforsikring samt egenkapitalens investeringsafkast.

Forsikringsteknisk resultat af syge- og ulykkesforsikring f.e.r.

Resultatet af syge- og ulykkesforsikring er opgjort efter regnskabsreglerne for skadesforsikring. Resultatet er i overensstemmelse hermed specificeret i noterne.

Kontribution og resultat

Fordelingen af årets realiserede resultat fremgår af aftalegrundlaget med medlemmerne. Industriens Pension er dermed ikke omfattet af kontributionsbekendtgørelse, hvorfor medlemmer med forsikringer med ret til bonus ikke er opdelt i kontributionsgrupper.

Det realiserede resultat opgøres og fordeles i henhold til de anmeldte principper for overskudsdeling.

Egenkapital og ansvarlig lånekapital tilskrives afkastet efter skat af de tilknyttede investeringsaktiver og kan desuden tildeles en risikoforrentning for at stille risikovillig kapital til rådighed.

Overskudskapitalen, som består af særlige bonushensættelser type B, opbygges af det realiserede resultat eller positive delelementer heraf. Andelen svarer til procentfradraget i indbetalinger, indskud og overførsler eksklusive styk-tillæg.

Det resterende realiserede resultat vedrørende forsikringer med ret til bonus, herunder afkastet vedrørende afdækningsinstrumenter tilknyttet forsikringer med ret til bonus, tilføres de forsikrede.

Balancen

Materielle anlægsaktiver

Driftsmidler

Driftsmidler måles til kostpris med fradrag for akkumulerede af- og nedskrivninger. Der foretages lineære afskrivninger over aktiverens forventede brugstid på 5 år.

Leasede driftsmidler og den tilhørende leasingforpligtelse måles ved første indregning til kostpris, svarende til den tilbagediskonterede værdi af de forventede leasingydelser i den aftalte leasingperiode. Efterfølgende måles de leasede driftsmidler til kostpris med fradrag for akkumulerede af- og nedskrivninger, som indregnes i resultatopgørelsen. Afskrivningerne beregnes lineært over leasingperioden og indregnes i resultatopgørelsen. Leasingforpligtelsen måles efter første indregning til amortiseret kostpris og en beregnet renteudgift indregnes i resultatopgørelsen

Domicilejendom

Domicilejendomme måles til omvurderet værdi, som er dagsværdien på omvurderingstidspunktet med fradrag for efterfølgende af- og nedskrivninger. Den omvurderede værdi opgøres efter en afkastmodel med udgangspunkt i en markedsleje, ejendomsudgifter og et afkastkrav til den pågældende type ejendomme. Stigninger i den omvurderede værdi indregnes i anden totalindkomst, medmindre stigningen modsvarer et fald, der tidligere har været indregnet i resultatopgørelsen. Fald i den omvurderede værdi indregnes i resultatopgørelsen, medmindre faldet modsvarer en stigning, som tidligere er indregnet i anden totalindkomst. Den akkumulerede værdiregulering bindes på egenkapitalen under opskrivningshenlæggelser. Domicilejendomme afskrives lineært over den forventede brugstid på 50 år til den anslåede scrapværdi. Afskrivningerne beregnes på den omvurderede værdi og indregnes i resultatopgørelsen. Der er ikke indhentet mægler vurdering ved fastsættelsen af dagsværdien på balancedagen.

Leasede domicilejendomme og den tilhørende leasingforpligtelse måles ved første indregning til kostpris svarende til den tilbagediskonterede værdi af de forventede huslejebetalinger i den periode. Industriens Pension har ret til og forventer at anvende de leasede ejendomme. Efterfølgende måles de leasede domicilejendomme til kostpris med fradrag for akkumulerede af- og nedskrivninger, som indregnes i resultatopgørelsen. Afskrivningerne beregnes lineært over den forventede brugstid og indregnes i resultatopgørelsen. Leasingforpligtelsen måles efter første indregning til amortiseret kostpris, og en beregnet renteudgift indregnes i resultatopgørelsen.

Investeringsaktiver

Investeringsjendomme

Investeringer i investeringsejendomme måles ved anskaffelsen til kostpris omfattende anskaffelsespris inkl. købsomkostninger.

Herefter måles ejendommene til dagsværdi, og samtlige værdireguleringer indregnes i resultatopgørelsen. Dagsværdien er udtryk for den pris, som ejendommen kan handles til mellem velinformerede og villige parter på armslængde vilkår på balancedagen. Fastlæggelsen af dagsværdier indebærer væsentlige regnskabsmæssige skøn.

Dagsværdien er opgjort ved anvendelse af en DCF-model (discounted cash flow), som tager udgangspunkt i en kapitalisering af de kommende års budgetterede betalingsstrømme med en individuel diskonteringsats. Satsen bestemmes ud fra et individuelt fastsat afkastkrav for den enkelte ejendom med tillæg af den forventede inflation i beregningsperioden.



This file is sealed with a digital signature.  
The seal is a guarantee for the authenticity  
of the document.

Document ID:  
4157407981F849B1AE9177BCA6EEDA27

#### Kapitalandele i tilknyttede og associerede virksomheder

Virksomheder, hvori Industriens Pension udøver bestemmende indflydelse, indregnes som tilknyttede virksomheder (se regnskabsnote 11). Virksomheder, hvori Industriens Pension besidder mellem 20 og 50 % af stemmerettighederne og udøver en betydelig indflydelse, indregnes som associerede virksomheder (se regnskabsnote 12). I visse tilfælde indregnes investeringer med ejerandele på over 20 % blandt kapitalandele i balancen. Det er tilfældet, når det konkret er vurderet, at Industriens Pension hverken har bestemmende eller betydelig indflydelse.

Kapitalandele i tilknyttede og associerede virksomheder måles ved første indregning til kostpris og efterfølgende efter indre værdis metode. Efter denne metode indregnes kapitalandelene med den forholdsmæssige andel af virksomhedernes resultat og egenkapital opgjort efter Industriens Pensions regnskabspraksis. Det indebærer, at de underliggende investeringsaktiver værdiansættes til dagsværdi.

Dagsværdien af vindmøller og investeringsejendomme opgøres som nutidsværdien af det forventede fremtidige cash flow i en planlægningsperiode på henholdsvis 25-30 år og 10 år – beregnet med en individuel fastsat diskonteringsrente. Stigninger og fald i dagsværdien af investeringsaktiver i tilknyttede og associerede virksomheder indregnes fuldt ud i resultatopgørelsen under indtægter fra de pågældende virksomheder.

#### Udlån til tilknyttede og associerede virksomheder

Udlån til tilknyttede og associerede virksomheder måles til amortiseret kostpris.

#### Andre finansielle investeringsaktiver

Børsnoterede kapitalandele og investeringsforeningsandele måles til dagsværdi opgjort ved den officielle lukkekurs på balancedagen. For kapitalandele og investeringsforeningsandele, hvor der ikke findes et aktivt marked, anvendes en beregnet kurs. Unoterede kapitalandele, investeringsforeningsandele og obligationer måles til en skønnet dagsværdi ved hjælp af anerkendte værdiansættelses-metoder, fx ved sammenligning med tilsvarende aktiver, hvor der findes dagsværdier eller ved diskontering af forventede fremtidige cash flows m.m.

Børsnoterede obligationer måles til dagsværdi med udgangspunkt i officielle markedskurser på balancedagen, som modificeres i forhold til handelsaktiviteten mv. på de enkelte markeder. Hvor der ikke findes et aktivt marked, anvendes generelt beregnede kurser. Unoterede obligationer måles til en skønnet dagsværdi ved hjælp af anerkendte værdiansættelsesmetoder, jf. ovenfor. Dagsværdien af udtrukne obligationer måles til nutidsværdi. Obligationer, der er solgt og købt tilbage på termin (ægte salgs- og tilbagekøbsforretninger), indgår i beholdningen af obligationer. Dagsværdien heraf ultimo regnskabsåret fremgår af regnskabsnote 18 om afgivne sikkerheder.

Børsnoterede og unoterede afledte finansielle instrumenter måles til dagsværdi på balancedagen. Dagsværdien fastsættes til midmarkert kurser på balancedagen. Positive dagsværdier indregnes i balancen under øvrige finansielle investeringsaktiver, og negative værdier indregnes i balancen under anden gæld. Værdireguleringer indregnes i resultatopgørelsen under kursreguleringer. En oversigt over de afledte finansielle instrumenter med tilhørende dagsværdier fremgår af regnskabsnote 20.

Oplysninger om kurser mv., der fremkommer efter regnskabsafslutningen, vil alene blive medtaget, såfremt disse er væsentlige for vurderingen af årsregnskabet.

#### Investeringsaktiver tilknyttet markedsrenteprodukter

Investeringsaktiver tilknyttet markedsrenteprodukter indregnes og måles efter samme principper som for investeringsaktiver i øvrigt, jf. ovenfor.

#### Tilgodehavender

Tilgodehavender måles til amortiseret kostpris, hvilket normalt svarer til pålydende værdi. Der foretages fradrag af eventuel nedskrivning til imødegåelse af tab.

#### Udskudte skatteaktiver

Negativ pensionsafkastskat beregnet af et negativt, kollektivt skattegrundlag (pensionsafkastskat på institutniveau) indregnes som et aktiv i balancen til modregning i efterfølgende års positive pensionsafkastskat i det omfang, det er sandsynligt, at modregning kan udnyttes i kommende år. I disse overvejelser indgår det forhold, at skatteaktiver, der ikke er udnyttet ved modregning i positiv pensionsafkastskat i de første 5 kalenderår efter skatteaktivets etablering, under visse betingelser vil blive udbetalt til selskabet fra Skattestyrelsen.

#### Periodeafgrænsningsposter

Periodeafgrænsningsposter indregnet under aktiver omfatter afholdte omkostninger, der vedrører efterfølgende regnskabsår. Posterne måles til amortiseret kostpris, der normalt svarer til den pålydende værdi.

#### Ansvarlig lånekapital

Ansvarlig lånekapital omfatter overskudskapital og anden ansvarlig lånekapital og er risikovillig kapital stillet til rådighed af medlemmerne. Overskudskapital består af særlige bonushensættelser type B, som forrentes som egenkapitalen, mens anden ansvarlig lånekapital består af særlig bonushensættelser type A, som forrentes på markedsvilkår. Den ansvarlige lånekapital indgår i kapitalgrundlaget til dækning af solvenskapitalkravet.

#### Hensættelser til forsikrings- og investeringskontrakter

##### Præmiehensættelser

Vedrører syge- og ulykkesforsikringer og dækker nutidsværdien af forventede fremtidige betalinger vedrørende erstatninger og omkostninger til forsikringsbegivenheder, som må forventes at finde sted efter regnskabsårets udløb.

##### Livsforsikringshensættelser til gennemsnitsrente

Livsforsikringshensættelserne til gennemsnitsrente opgøres til markedsværdi på basis af det til Finanstilsynet anmeldte tekniske grundlag. Hensættelser beregnes som nutidsværdien af de forventede fremtidige betalinger til de igangværende forsikringskontrakter baseret på en diskonteringsrentekurve samt forudsætninger om forsikringsrisici (dødelighed og invaliditet mv.) og omkostninger fastsat ud fra bedste skøn. Som diskonteringsrente anvendes den rentekurve, som er defineret i regnskabsbekendtgørelsen. Industriens Pension anvender EIOPA's rentekurve uden volatilitetstilpasning.

Der er ved opgørelsen af livsforsikringshensættelserne tillagt en risikomargen, som er det beløb, som må forventes at skulle betales til en køber af livsforsikringerne, for at denne vil påtage sig risikoen for, at omkostninger ved at afvikle bestanden afviger fra den opgjorte nutidsværdi af de forventede betalingsstrømme.

I hensættelserne indgår endvidere et skønnet beløb til dækning af ydelser på forsikringsbegivenheder, som er indtruffet i regnskabsåret, men som ikke var anmeldt ved regnskabsårets udløb.



Livsforsikringshensættelserne opdeles (i noterne) i garanterede ydelser og i individuelle og kollektive bonuspotentialer.

Garanterede ydelser omfatter forpligtelser til at betale de ydelser, der er tilknyttet pensionsordningen. Garanterede ydelser beregnes som nutidsværdien af de forventede fremtidige ydelser inklusive omkostninger med fradrag af nutidsværdien af de aftalte fremtidige præmier. Hertil lægges risikomargen.

Individuelle bonuspotentialer omfatter evnen til at yde bonus fremadrettet og opgøres som forskellen mellem medlemmernes opsparing fratrukket nutidsværdien af de garanterede ydelser. Bonuspotentialer kan ikke være negativt. Kollektive bonuspotentialer omfatter medlemmernes andel af realiserede resultater, som er hensat kollektivt til fremtidig bonustilskrivning.

#### *Livsforsikringshensættelser til markedsrente*

Livsforsikringshensættelserne til markedsrente opgøres til dagsværdien af de tilhørende aktiver.

Hensættelserne omfatter desuden erstatnings- og bonushensættelser til gruppelevsordningen for død, invaliditet og kritisk sygdom.

Erstatningshensættelserne er nutidsværdien af de forventede fremtidige betalinger og omkostninger vedrørende indtrufne forsikringsbegivenheder i gruppelevsordningen samt bonushensættelser til ordningen, som er udtryk for opsparingsoverskud, der skal anvendes til nedsættelse af fremtidige præmier.

#### *Erstatningshensættelser til syge- og ulykkesforsikring*

Omfatter forfaldne endnu ikke udbetalte forsikringsydelser inkl. bonus samt et skøn over forventede udbetalinger vedrørende forsikringsbegivenheder indtruffet i regnskabsåret eller tidligere i syge- og ulykkesordningen.

Erstatningshensættelserne, der afvikles ved løbende udbetalinger, er opgjort til nutidsværdien af de forventede fremtidige udbetalinger inklusive omkostninger ved anvendelse af den rentekurve, som er defineret i regnskabsbekendtgørelsen.

#### *Risikomargen på syge- og ulykkesforsikring*

Risikomargen omfatter det beløb, som må forventes at skulle betales til en køber af syge- og ulykkesforsikringerne, for at denne vil påtage sig risikoen for, at omkostninger ved at afvikle bestanden afviger fra den opgjorte nutidsværdi af de forventede betalingsstrømme.

#### *Hensættelser til bonus og præmierabatter*

Hensættelser til bonus og præmierabatter er beløb i syge- og ulykkesforsikringen, der hensættes til de forsikrede som følge af et gunstigt resultat i regnskabsåret eller tidligere år.

#### *Udskudte skatteforpligtelser*

Udskudt pensionsafkastskat opgøres ud fra midlertidige forskelle mellem regnskabs- og skattemæssige værdier på aktiver og forpligtelser indeholdt i det kollektive skattegrundlag (pensionsafkastgrundlaget på institutniveau).

#### *Gæld til kreditinstitutter*

Gæld til kreditinstitutter omfatter gæld i forbindelse med aftale om tilbagekøb af værdipapirer i indgåede repoforretninger. Gælden måles til dagsværdi.

#### *Anden gæld*

Afledte finansielle instrumenter måles til dagsværdi. Afledte finansielle instrumenter med negativ dagsværdi indgår under anden gæld. Øvrige gældsforpligtelser under anden gæld måles til amortiseret kostpris, der sædvanligvis svarer til den nominelle værdi.

#### *Eventualforpligtelser*

Forpligtelser vedrørende tilsagn om investeringer, afgivne garantier og kautioner mv. uden for forsikringsforhold, anføres i en note til årsrapporten (se note 18).

#### *Nøgletal*

Selskabets nøgletal udarbejdes efter reglerne i regnskabsbekendtgørelsen.



This file is sealed with a digital signature.  
The seal is a guarantee for the authenticity  
of the document.  
Document ID:  
4157407981F849B1AE9177BCA6EEDA27

## Note 2 - Bruttopræmier

Mio. kr.	2025	2024
Løbende præmier	10.128	9.400
Indskud inkl. overførster	3.374	3.118
<b>Bruttopræmier før afgifter</b>	<b>13.502</b>	<b>12.519</b>
A-skat og arbejdsmarkedsbidrag	-2.096	-1.926
<b>Bruttopræmier i alt</b>	<b>11.406</b>	<b>10.593</b>
Heraf præmier vedrørende syge- og ulykkesforsikring, jf. note 7	-711	-852
<b>Bruttopræmier på forsikringskontrakter i alt</b>	<b>10.695</b>	<b>9.741</b>
<b>Præmier fordelt efter tegningsforhold:</b>		
Forsikringer tegnet som led i ansættelsesforhold	10.843	10.079
Individuelt tegnede forsikrings- og investeringskontrakter	563	514
	11.406	10.593
<b>Præmier vedrørende forsikring:</b>		
Forsikringer med ret til bonus	0	0
Forsikrings- og Investeringskontrakter uden ret til bonus	11.406	10.592
<b>Præmier vedrørende forsikring i alt</b>	<b>11.406</b>	<b>10.593</b>
Medlemmer med overenskomstbaserede ordninger	448.943	446.927
Medlemmer med gruppelevsforikring	221.706	221.828
Medlemmer med individuelt tegnede kontrakter	54.196	51.980

Alle forsikrings- og investeringskontrakter er oprettet på baggrund af kollektive overenskomster, aftaler og lignende, hvor forsikringer er en obligatorisk del af ansættelsesforholdet. Alle forsikringer vedrører direkte dansk forretning.

## Note 3 - Kursreguleringer

Mio. kr.	2025	2024
Investeringsjendomme	56	20
Udlån til associerede virksomheder	-128	-194
Kapitalandele	3.354	13.437
Investeringsforeningsandele	-610	1.276
Obligationer	-1.134	1.969
Andre udlån	0	0
Indlån i kreditinstitutter	-124	-44
Afledte finansielle instrumenter	9.724	-8.203
<b>Kursreguleringer i alt</b>	<b>11.138</b>	<b>8.262</b>

## Note 4 - Pensionsafkast

Mio. kr.	2025	2024
Pensionsafkastskat til afregning for året	2.700	2.083
Regulering af pensionsafkastskat i tidligere år	28	0
Pensionsafkastskat overført til anden totalindkomst	-6	0
<b>Pensionsafkastskat i alt</b>	<b>2.722</b>	<b>2.083</b>



This file is sealed with a digital signature.  
The seal is a guarantee for the authenticity  
of the document.

Document ID:  
4157407981F849B1AE9177BCA6EEDA27

## Note 5 - Udbetalte ydelser

Mio. kr.	2025	2024
Løbende pensionsydelser	2.502	2.181
Forsikringssummer ved alder	524	474
Forsikringssummer ved invaliditet	223	211
Forsikringssummer ved kritisk sygdom	146	138
Forsikringssummer ved død	947	903
Overførsel til andre pensionsordninger	5.658	4.122
Tilbagekøb (udbetaling af små hvilende konti)	279	257
Afgiftsberigtigelse af alderssum	17	18
Sundhedsfremmende omkostninger	12	11
Overført til andre forsikringsmæssige hensættelser	91	111
<b>Udbetalte ydelser i alt</b>	<b>10.398</b>	<b>8.426</b>

## Note 6 - Administrationsomkostninger

Mio. kr.	2025	2024
I resultatposterne administrationsomkostninger, administrationsomkostninger ved investeringsvirksomhed samt resultat af syge- og ulykkesforsikring er der indeholdt følgende personaleudgifter:		
<b>Personaleudgifter</b>		
Løn til medarbejdere	204	195
Pensionsbidrag	25	24
Andre udgifter til social sikring	4	3
Lønsumsafgift	33	31
<b>Personaleudgifter i alt</b>	<b>266</b>	<b>253</b>
<b>Gennemsnitlig antal heltidsbeskæftigede i året</b>	<b>243</b>	<b>240</b>

I personaleudgifter indgår løn og vederlag til:

Direktion og bestyrelse	8,4	8,2
Ansatte med væsentlig indflydelse på risikoprofil, 12 personer (12 personer i 2024)	27,1	26,9

Der er ikke tilknyttet bonusordninger eller resultatlønaftaler til ansættelserne af hverken bestyrelse, direktion eller øvrige ansatte med væsentlig indflydelse på risikoprofil. Der er ikke i 2025 udbetalt nyansættelses- eller fratrædelsesgodtgørelser. Der udbetales ikke ledelsesvederlag til direktionen for bestyrelses- og direktionsposter i koncernens øvrige selskaber

Løn og vederlag til bestyrelse, direktion og væsentlige risikotagere fremgår af aflønningsrapport som findes på selskabets hjemmeside.

Honorar til generalforsamlingsvalgt revision:

Lovpligtig revision af årsregnskabet	1,5	1,4
Andre erklæringsopgaver med sikkerhed	0,2	0,3
Skatterådgivning	1,0	1,1
Andre ydelser	0,0	0,2
<b>Honorar til revision i alt</b>	<b>2,8</b>	<b>2,9</b>

Ekstern revision har udover lovpligtig revision af års- og koncernregnskabet afgivet branchebestemt erklæring med sikkerhed om ÅOK & ÅOP samt ydet rådgivning vedrørende moms- og afgiftsmæssige forhold.



This file is sealed with a digital signature.  
The seal is a guarantee for the authenticity  
of the document.

Document ID:  
4157407981F849B1AE9177BCA6EEDA27

## Note 7 - Forsikringsteknisk resultat af syge- og ulykkesforsikring

Mio. kr.	2025	2024
Løbende præmier	711	852
Overført fra hensættelser til forsikrings- og investeringskontrakter	91	111
Bruttopræmier i alt	801	963
Ændring i præmiehensættelser	5	6
Præmieindtægter for egen regning	807	969
Udbetalte erstatninger	-922	-872
Ændring i erstatningshensættelser	-130	-62
Ændring i risikomargen	3	0
Erstatningsudgifter for egen regning	-1.049	-934
Bonus og præmierabatter	58	-58
Forsikringsmæssige driftsomkostninger for egen regning	-35	-33
Forsikringsteknisk resultat	-220	-55
Investeringsafkast	227	63
Investeringsafkast efter forrentning af forsikringsmæssige hensættelser	227	63
Forsikringsteknisk resultat af syge-og ulykkesforsikring	7	8

Med en erstatningsfrekvens på 0,7 % (0,7 %) er der i 2025 udbetalt 1.678 (1.530) erstatninger med et gennemsnitligt erstatningsbeløb på 774 t.kr. (737 t.kr.). Tallene i parentes er de tilsvarende tal for 2024.

## Note 8 - Driftsmidler

Mio. kr.	2025	2024
Akkumuleret kostpris 1. januar	8	5
Årets tilgang	0	4
Akkumuleret kostpris 31. december	9	8
Akkumulerede afskrivninger 1. januar	5	4
Årets afskrivninger	1	1
Akkumulerede afskrivninger 31. december	6	5
Bogført værdi 31. december	3	4

I ovenstående indgår værdien af finansiel leasede driftsmidler med 1,5 mio. kr. (1,8 mio. kr. i 2024)

## Note 9 - Domicilejendom

Mio. kr.	2025	2024
Omvurderet værdi 1. januar	108	107
Årets afskrivning	-1	-1
Årets værdiregulering	40	2
Omvurderet værdi 31. december	146	108
Afkastprocent anvendt ved værdiansættelsen til dagsværdi	4,75	4,75

I ovenstående indgår værdien af finansiel leasede ejendomme med 9 mio. kr. (10 mio. kr. i 2024)



This file is sealed with a digital signature.  
The seal is a guarantee for the authenticity  
of the document.

Document ID:  
4157407981F849B1AE9177BCA6EEDA27

## Note 10 - Investeringsejendomme

Mio. kr.	2025	2024
Dagsværdi 1. januar	4.288	4.203
Årets afgang	-6	-125
Årets tilgang	392	194
Årets værdiregulering	102	16
Investeringsejendomme 31. december i alt	4.776	4.288
Heraf indregnet i investeringsaktiver tilknyttet markedsrenteprodukter, jf. note 13	-3.474	-2.974
Investeringsejendomme indregnet under investeringsaktiver	1.302	1.314

Ved værdiansættelsen af investeringsejendomme ultimo 2025 er anvendt afkastkrav i intervallet 4,3-5,8 %. Til understøttelse af den beregnede dagsværdi indhentes ekstern valuarvurdering på udvalgte ejendomme.

## Note 11 - Kapitalandele i tilknyttede virksomheder til moderselskabet

Mio. kr.	2025	2024
Bogført værdi 1. januar	6.816	6.527
Andel af årets totalindkomst	413	289
Bogført værdi 31. december	7.229	6.816

Kapitalandele i tilknyttede virksomheder består af:

Navn	Hjemsted	Ejerandel	Resultat	Egenkapital
Industriens Pensionsforsikring A/S	København	100%	410	7.214
Industriens Pension Service A/S	København	100%	3	15



This file is sealed with a digital signature.  
The seal is a guarantee for the authenticity  
of the document.

Document ID:  
4157407981F84981AE9177BCA6EEDA27

## Note 12 - Kapitalandele i associerede virksomheder i koncernen

Mio. kr.	2025	2024
Bagført værdi 1. januar	3.494	4.363
Indskud / emissioner i året	33	0
Udlodninger i året	-163	-149
Andel af årets resultat	81	-720
Kapitalandele i associerede virksomheder 31. december i alt	3.445	3.494
Heraf indregnet i investeringsaktiver tilknyttet markedsrenteprodukter, jf. note 13	-2.423	-2.403
Heraf indregnet under andre hensættelser	-	7
Kapitalandele i associerede virksomheder indregnet under investeringsaktiver	1.021	1.098

### Associerede virksomheder består af:

Navn	Hjemsted	Ejerandel	Resultat	Egenkapital
ATP-IP Komplementar ApS	København	50%	0	0
ATP-IP P/S	København	50%	22	529
Ejendomsselskabet Axeltorv 2 Komplementar ApS	København	33%	0	0
Ejendomsselskabet Axeltorv 2 P/S	København	33%	20	327
Danske Boligejendomme P/S	København	50%	-4	1.051
Komplementarselskabet Slagelse Sygehus ApS	København	25%	0	0
OPP Slagelse Sygehus P/S	København	25%	19	134
OWP Butendiek GmbH & Co. KG	Bremen	23%	-86	5.012
Gode Wind II Joint FinCo ApS	København	21%	0	2
Gode Wind II Joint GP ApS	København	21%	0	0
Gode Wind II Joint HoldCo P/S	København	21%	169	1.767
Project North P/S	København	50%	26	559
Project North Komplementar ApS	København	50%	0	0
Project Vortex P/S	København	50%	80	1.633
Project Vortex Komplementar ApS	København	50%	0	0
Better Energy Impact K/S	København	50%	-448	720
Better Energy Impact Komplementar ApS	København	50%	0	0
Better Energy Impact II K/S	København	50%	-481	-220
Better Energy Impact II Komplementar ApS	København	50%	0	0
Baneby Konsortiet K/S	København	33%	-18	-23
Baneby Konsortiet GP ApS	København	33%	0	0

Selskaber vedrørende ATP-IP, Axeltorv 2, Project North, Banebyen, Vortex samt Danske Boligejendomme P/S har aktiviteter inden for ejendomsområdet. OWP Butendiek og Gode Wind II - selskaberne er etableret i tilknytning til koncernens investering i to off-shore vindmølleparker i Nordsøen. Better Energy Impact selskaberne har aktiviteter inden for drift af solcelleparker, mens AIP Co-Investment Fund SCSp har aktiviteter inden for drift af fjernvarme. De to selskaber vedrørende Slagelse Sygehus er etableret i forbindelse med deltagelsen i et OPP-projekt med Region Sjælland.



This file is sealed with a digital signature.  
The seal is a guarantee for the authenticity  
of the document.

Document ID:  
4157407981F849B1AE9177BCA6EEDA27

## Note 13 - Investeringsaktiver tilknyttet markedsrenteprodukter

Mio. kr.	2025	2024
Investeringsejendomme	3.474	2.974
Kapitalandele i associerede virksomheder	2.423	2.403
Lån til associerede virksomheder	1.102	1.132
Kapitalandele	156.232	139.697
Investeringsforeningsandele	18.480	17.997
Obligationer	40.914	51.262
Andre udlån	132	128
Indlån i kreditinstitutter	3.786	3.345
Øvrige finansielle investeringsaktiver	7.117	7.586
Investeringsaktiver tilknyttet markedsrenteprodukter i alt	233.661	226.523
Tilgodehavende bidrag og andre tilgodehavender	3.166	1.546
Tilgodehavender renter	356	513
Gæld til kreditinstitutter og anden gæld	-2.509	-9.648
Andre balanceposter tilknyttet markedsrenteprodukter	1.013	-7.588
Aktiver (netto) tilknyttet markedsrente, jf. note 16	234.674	218.935

## Note 14 - Ansvarlig lånekapital

Mio. kr.	2025	2024
Overskudskapital		
Særlige bonushensættelser type B 1. januar	3.925	3.893
Ændring i særlige bonushensættelser type B	47	31
Andel i anden totalindkomst	13	0
Særlige bonushensættelser type B ultimo	3.984	3.925
Anden ansvarlig lånekapital		
Særlige bonushensættelser type A 1. januar	276	284
Ændring i særlige bonushensættelser type A	-10	-7
Særlige bonushensættelser type A ultimo	266	276
Ansvarlig lånekapital i alt	4.250	4.201



This file is sealed with a digital signature.  
The seal is a guarantee for the authenticity  
of the document.

Document ID:  
4157407981f849b1ae9177bc6a6eeda27

## Note 15 - Livsforsikringshensættelser til gennemsnitsrente

Mio. kr.	2025	2024
Livsforsikringshensættelser til gennemsnitsrente 1. januar	6.311	6.563
Kollektivt bonuspotentiale 1. januar	-1.570	-1.535
Akkumuleret værdiregulering 1. januar	-17	-18
Retrospektive hensættelser 1. januar	4.724	5.009
Bruttopræmier	0	0
Rentetilskrivning	382	167
Forsikringsydelse	-441	-447
Omkostningstillæg efter tilskrivning af omkostningsbonus	-4	-4
Risikoresultat efter tilskrivning af risikobonus	2	-6
Overført til/fra livsforsikringshensættelser til markedsrente	3	5
Udlodning fra særlig bonushensættelse	0	0
Retrospektive hensættelser 31. december	4.666	4.724
Akkumuleret værdiregulering 31. december	32	17
Kollektivt bonuspotentiale 31. december	1.420	1.570
Livsforsikringshensættelser til gennemsnitsrente 31. december	6.119	6.311
Afkast før skat	5,2%	3,6%
Bonusgrad	53,9%	54,8%
Forrentning af kundemidler efter omkostninger og skat	5,1%	3,5%
Risikomargen er indregnet i livsforsikringshensættelserne med	12	16

## Opdeling af livsforsikringshensættelser på højeste grundlagsrente på police 31. december 2025

	0,00%	1,50%	2,50%	I alt
Garanterede ydelser	2.438	563	601	3.602
Individuelt bonuspotentiale	788	85	224	1.097
Kollektivt bonuspotentiale	975	196	250	1.420
Livsforsikringshensættelser 31. december 2025	4.200	843	1.075	6.119

## Opdeling af livsforsikringshensættelser på højeste grundlagsrente på police 31. december 2024

	0,00%	1,50%	2,50%	I alt
Garanterede ydelser	2.516	586	621	3.723
Individuelt bonuspotentiale	737	69	212	1.018
Kollektivt bonuspotentiale	1.077	217	276	1.570
Livsforsikringshensættelser 31. december 2024	4.331	872	1.109	6.311

## Note 16 - Livsforsikringshensættelser til markedsrente

Mio. kr.	2025	2024
Livsforsikringshensættelser til markedsrente 1. januar	218.935	205.594
Heraf hensættelser til gruppelev 1. januar	-991	-864
Livsforsikringshensættelser til markedsrente 1. januar (ekskl. gruppelev)	217.944	204.729
Bruttopræmier	10.684	9.729
Afkast efter pensionsafkastskat	14.965	11.568
Forsikringsydelse	-9.308	-7.340
Omkostningstillæg	-264	-249
Udlodning fra særlig bonushensættelse	277	244
Overført til/fra livsforsikringshensættelser	-3	-5
Overført til syge- og utykesforsikring	-85	-105
Overført til gruppeordning	-566	-628
Livsforsikringshensættelser til markedsrente ultimo (ekskl. gruppelev)	233.644	217.944
Hensættelser til gruppelev ultimo	1.029	991
Livsforsikringshensættelser til markedsrente 31. december	234.674	218.935
Forrentning af kundemidler efter omkostninger og før skat	7,9%	6,4%
Risikomargen er indregnet i livsforsikringshensættelserne med	2	1

Opsparing i markedsrenten er placeret i et obligatorisk livscyklusprodukt.

## Afkast og risiko i 2025:

År til pension	Andel af hensættelser		
		Afkast	Risiko
30 år (alder 35 år)	0,7%	9,1%	4,25
15 år (alder 50 år)	2,8%	9,1%	4,25
5 år (alder 60 år)	4,1%	7,6%	3,75
5 år efter pension (alder 70 år)	1,7%	6,1%	3,50

## Afkast og risiko i 2024:

År til pension	Andel af hensættelser		
		Afkast	Risiko
30 år (alder 35 år)	0,8%	8,6%	4,50
15 år (alder 50 år)	3,0%	8,6%	4,50
5 år (alder 60 år)	4,2%	6,8%	4,25
5 år efter pension (alder 70 år)	1,6%	5,1%	3,75



This file is sealed with a digital signature.  
The seal is a guarantee for the authenticity  
of the document.

Document ID:  
4157407981F849B1AE9177BCA6EEDA27

## Note 17 - Anden gæld

Mio. kr.	2025	2024
Negativ markedsværdi på afledte finansielle instrumenter	2.993	6.910
Gæld vedrørende uafviklede handler	259	877
Anden gæld	610	506
Anden gæld i alt	3.863	8.294

## Note 18 - Sikkerhedsstillelser og eventualforpligtelser

Mio. kr.	2025	2024
Til sikkerhed for de forsikringsmæssige hensættelser er der registreret aktiver med en bogført værdi på:		
Kapitalandele	107.291	89.249
Investeringsforeningsandele	81.808	78.589
Obligationer	52.821	57.921
Sikrede værdipapirer	221	560
Indlån i kreditinstitutter	4.102	5.231
Lån	978	1.060
Afledte finansielle instrumenter	5.191	3.855
Registrerede aktiver i alt	252.412	236.466
Obligationer modtaget til sikkerhed for tilgodehavender efter standard reversekontrakter	763	2.003
Obligationer stillet til sikkerhed for lån efter standard repokontrakter	19	4.073
Likvider og obligationer afgivet til sikkerhed for clearing og for dagsværdien på afledte finansielle instrumenter	2.711	5.386
Dagsværdi af likvider og obligationer modtaget til sikkerhed for dagsværdien på afledte finansielle instrumenter	6.245	4.473
Tilsagn om investering i ejendomme, infrastruktur og unoterede kapitalandele inkl. kaution for tilsagn i tilknyttede virksomheder	39.026	40.053
Momsreguleringsforpligtelse på investeringsejendomme	46	46

Moderselskabet er sambeskattet for danske selskabsskatter og fællesregistreret for moms med en række tilknyttede virksomheder. Der er solidarisk hæftelse for selskabsskatter og moms omfattet af fællesregistreringen.

## Note 19 - Nærtstående parter

(se koncerndiagram side 8), virksomheder der er associerede til koncernvirksomheder samt bestyrelsesmedlemmer og direktører i koncernen.

Transaktioner med nærtstående parter indgås og afregnes på omkostningsdækkende basis eller markedsbaserede vilkår.

Der har i 2025 været følgende koncerninterne transaktioner og mellemværender - som alle er elimineret i koncernregnskabet:

Levering af administrationsydelser fra Industriens Pensionsforsikring A/S til IndustriPension Holding A/S, til søsterselskabet Industriens Pension Service A/S og til 100% ejede dattervirksomheder. Til sidstnævnte leveres desuden ydelser vedrørende investeringsforvaltning (asset management). Honorarerne for disse ydelser fastsættes på markedsbaserede vilkår.

Levering af it-drift og udviklingsydelser fra Industriens Pensionsforsikring A/S til søsterselskabet Industriens Pension Service A/S. Honoraret for disse ydelser fastsættes på markedsbaserede vilkår.

Ydelse af stående lån fra IndustriPension Holding A/S til Industriens Pensionsforsikring A/S (oprindeligt 27,3 mio. kr.). Lånet forrentes på markedsbaserede vilkår.

Ydelse af lån fra dattervirksomheden IP Ejendomsudvikling P/S til ejendomsdatterselskaber. Lånene forrentes på markedsbaserede vilkår.

Der har ikke været transaktioner med koncernens bestyrelsesmedlemmer og direktører udover til lønninger og vederlag.



This file is sealed with a digital signature.  
The seal is a guarantee for the authenticity  
of the document.

Document ID:  
4157407981F849B1AE9177BCA6EEDA27

## Note 20 - Afledte finansielle instrumenter

Mio. kr.	Hovedstol	Positiv værdi	Negativ værdi
<b>Rentekontrakter, swaps</b>			
Løbetid 0-10 år	45.899	4.282	-1.680
Løbetid 10-20 år	17.605	2.232	-1.086
Løbetid >20 år	808	77	-22
<b>I alt</b>	<b>64.312</b>	<b>6.592</b>	<b>-2.787</b>
<b>Repo / reverse forretning</b>			
Løbetid 0-10 år	793	766	-19
<b>Valutaterminskontrakter</b>			
Løbetid 0-1 år	119.554	835	-206
<b>Saldo 31. december 2025</b>	<b>184.660</b>	<b>8.194</b>	<b>-3.012</b>

Alle rentekontrakter er indgået i danske kroner, euro og svenske kroner. Positive dagsværdier indgår i andre finansielle investeringsaktiver, og negative dagsværdier indgår i passiverne under anden gæld.

## Note 21 - Opdeling efter værdiansættelse af investeringsaktiver og finansielle forpligtelser

Investeringsaktiver og finansielle forpligtelser er indregnet til dagsværdi eller amortiseret kostpris, jf. nærmere herom i note 1. Dagsværdien er den pris, der kan opnås ved salg af et aktiv eller skal betales for overdragelse af en forpligtelse i en normal transaktion mellem uafhængige parter på målingstidspunktet. Dagsværdien bestemmes ud fra følgende hierarki:

### Niveau 1 - noterede priser:

Noterede priser anvendes, hvor der eksisterer et aktivt marked for de enkelte aktiver. Som udgangspunkt anvendes officielle markedspriser på balancedagen. For børsnoterede obligationer på markeder med stor likviditet modificeres markedsprisen med udgangspunkt i den faktiske handelsaktivitet op mod balancedagen.

### Niveau 2 - observerbare input:

For noterede papirer, hvor lukkekursen ikke afspejler dagsværdien, fastsættes dagsværdien ud fra noterede kurser på lignende aktiver eller forpligtelser eller ud fra andre værdiansættelsesmetoder, som er baseret på observerbare markedsinput, fx input fra banker eller brokere. For afledte finansielle instrumenter anvendes vurderingsteknikker, som er baseret på observerbare markedsbetingelser som rentekurver og valutakurser mv. I denne kategori hører bl.a. unoterede obligationer og afledte finansielle instrumenter mv.

### Niveau 3 - ikke observerbare input:

For en væsentlig del af investeringerne kan værdiansættelsen ikke alene baseres på observerbare markedsdata. Det drejer sig om unoterede kapitalandele, herunder kapitalandele i tilknyttede og associerede virksomheder, samt om investerings- og domicilejendomme. For disse aktiver anvendes værdiansættelsesmodeller, der kan indebære skøn over aktuelle markedsforhold og den fremtidige udvikling heri. I note 1 om anvendt regnskabspraksis er de anvendte værdiansættelsesmetoder nærmere beskrevet.



This file is sealed with a digital signature.  
The seal is a guarantee for the authenticity  
of the document.

Document ID:  
4157407981F84981AE9177BCA6EEDA27

## Note 21, fortsat

Mio. kr.	Noterede priser		Observerbare input		Ikke observerbare input		I alt	
	2025	2024	2025	2024	2025	2024	2025	2024
Investeringsjendomme	-	-	-	-	1.302	1.314	1.302	1.314
Kapitalandele i associerede virksomheder	-	-	-	-	1.021	1.098	1.021	1.098
Kapitalandele	6.051	5.112	-	-	3.409	3.489	9.460	8.601
Investeringsforeningsandele	-	-	1.158	1.156	414	510	1.572	1.666
Obligationer	8.008	7.430	5.005	6.343	19	101	13.033	13.874
Andre udlån	-	-	-	-	8	4	8	4
Indlån i kreditinstitutter	589	565	-	-	-	-	589	565
Øvrige finansielle investeringsaktiver	1	-	1.077	1.292	-	-	1.077	1.292
Investeringsaktiver tilknyttet markedsrenteprodukter	129.893	114.726	36.444	43.509	66.163	67.096	232.500	225.331
Investeringsaktiver indregnet til dagsværdi	144.541	127.833	43.684	52.300	72.337	73.612	260.562	253.745
Indregnet til amortiseret kostpris (udlån mv.)							1.653	1.729
Investeringsaktiver i alt							262.217	255.475
Gæld til kreditinstitutter	-	-	19	-	-	-	19	-
Afledte finansielle instrumenter med negativ dagsværdi	-	-	2.993	6.910	-	-	2.993	6.910
Finansielle forpligtelser til dagsværdi	0	0	3.012	6.910	-	-	3.012	6.910

Tab og gevinster vedrørende investeringsaktiver og finansielle forpligtelser målt til dagsværdi efter niveau 3 indregnes i resultatopgørelsen i regnskabsposterne "indtægter fra associerede virksomheder" og "kursreguleringer" (jf. beskrivelsen heraf i note 1).



This file is sealed with a digital signature.  
The seal is a guarantee for the authenticity  
of the document.

Document ID  
4157407981F849B1AE9177BCA6EEDA27

## Note 21, fortsat

For aktiver og forpligtelser, der er målt til dagsværdi ved brug af ikke observerbare input sammensættes årets bevægelser sig som følger:

Mio. kr.	Dagsværdi primo	Overførsel til/fra andre niveauer	Køb/salg, netto	Værdireguleringer	Dagsværdi ultimo
<b>2025</b>					
Investeringsjendomme	1.314	-	-21	9	1.302
Associerede virksomheder	1.098	-	-53	-24	1.021
Kapitalandele	3.489	-	-78	-2	3.409
Investeringsforeningsandele	510	-	-113	18	414
Obligationer	101	-	-90	8	19
Andre udlån	4	-	4	0	8
Investeringsaktiver tilknyttede markedsrenteprodukter	67.096	-	-479	-454	66.163
I alt	74.426	-	-830	-445	72.337

Mio. kr.	Dagsværdi primo	Overførsel til/fra andre niveauer	Køb/salg, netto	Værdireguleringer	Dagsværdi ultimo
<b>2024</b>					
Investeringsjendomme	1.353	-	-49	10	1.314
Associerede virksomheder	1.434	-	-63	-273	1.098
Kapitalandele	3.166	-	266	58	3.489
Investeringsforeningsandele	480	-	12	18	510
Obligationer	502	-	-409	8	101
Andre udlån	4	-	0	0	4
Investeringsaktiver tilknyttede markedsrenteprodukter	67.487	-	-378	-13	67.096
I alt	74.426	-	-621	-192	73.612



This file is sealed with a digital signature.  
The seal is a guarantee for the authenticity  
of the document.  
Document ID:  
4157407981F849B1AE9177BCA6EEDA27

## Note 21, fortsat

For aktiver og forpligtelser, der er målt til dagsværdi ved brug af ikke observerbare input, er anvendt nedenstående værdiansættelsesteknikker og input:

	Dagsværdi 2025	Dagsværdi 2024	Værdiansættelsesteknik	Væsentligste input	Målingsusikkerhed
Investeringsjendomme	4.776	4.288	DCF-model*	Afkastkrav fra 4,30 % til 5,80 % (4,60 % til 5,80 % %)	Hvis afkastkravet for de enkelte ejendomme forøges med 0,25 % point ændres værdien med 205 mio.kr. (-192 mio.kr.)
Associerede virksomheder, vindmøller	1.081	1.213	DCF-model*	WACC fra 6,8 % til 7,22 % (6,5 % til 6,7 %)	Hvis WACC'en forøges med 0,25 % point ændres værdien med -12 mio.kr. (-17 mio.kr.)
Associerede virksomheder, ejendomme	2.161	1.987	Rapporteret dagsværdi**	-	-
Associerede virksomheder, solcelleparker	202	302	DCF-model*	WACC fra 5,24 % til 8,24 % (5,00 % til 8,75 %)	Hvis WACC'en forøges med 0,25 % point ændres værdien med -125 mio. kr. (-119 mio. kr.)
Associerede virksomheder, øvrige	0	0	Rapporteret dagsværdi**	-	-
Kapitalandele, unoterede	58.675	59.259	Rapporteret dagsværdi**	-	-
Investeringsforeningsandele, unoterede	5.282	6.018	Rapporteret dagsværdi**	-	-
Obligationer, unoterede	79	474	Rapporteret dagsværdi**	-	-
Andre udlån	81	71	Rapporteret dagsværdi**	-	-
I alt	72.337	73.612			

\* Yderligere beskrivelse af værdiansættelsesteknik fremgår af note 1 om anvendt regnskabspraksis

\*\*Rapporteret dagsværdi baseret på modtagne rapporter fra relevante selskaber hvor underliggende aktiver og forpligtelser værdiansættes til dagsværdi. Se note 1 for yderligere beskrivelse.

\*\*\* Den anvendte WACC varierer primært som følge af forskelle i den risikofrie rente, som er afhængig af den geografiske placering af den konkrete solcellepark.



This file is sealed with a digital signature.  
The seal is a guarantee for the authenticity  
of the document.

Document ID:  
4157407981F849B1AE9177BCA6EEDA27

## Note 22 - Specifikation af aktiver og disses afkast 2025

Aktiver tilknyttet gennemsnitsrente	Markedsværdi		Afkast
	Primo	Ultimo	før skat
Mia. kr.			
Grunde og bygninger, der er direkte ejet	508	473	5,0 %
Noterede kapitalandele	1.192	1.305	13,3 %
Unoterede kapitalandele	1.071	929	3,8 %
Kapitalandele i alt	2.263	2.235	9,3 %
Stats- og realkreditobligationer	2.027	2.141	1,5 %
Kreditobligationer og emerging markets obligationer.	982	752	5,7 %
Udlån m.v.	82	72	2,2 %
Obligationer og udlån i alt	3.092	2.965	2,6 %
Øvrige investeringsaktiver	375	330	-
Afledte finansielle instrumenter	39	78	-

Aktiver tilknyttet markedsrente	Markedsværdi		Afkast
	Primo	Ultimo	før skat
Mia. kr.			
Grunde og bygninger, der er direkte ejet	8.434	9.360	1,9 %
Noterede kapitalandele	84.885	101.744	13,4 %
Unoterede kapitalandele	52.345	51.225	4,5 %
Kapitalandele i alt	137.230	152.969	10,4 %
Stats- og realkreditobligationer	24.100	25.858	1,5 %
Kreditobligationer og emerging markets obligationer	36.403	30.544	6,3 %
Udlån m.v.	873	888	2,4 %
Obligationer og udlån i alt	61.375	57.290	4,1 %
Øvrige investeringsaktiver	9.679	8.801	-
Afledte finansielle instrumenter	176	4.334	-

Det opgjorte afkast af de enkelte investeringsaktiver, samt investeringsaktiver i alt, er beregnet efter den tidsvægtede metode, dvs. at der foretages daglige afkastberegninger gennem året. Valutaafdækningen er medregnet under afledte finansielle instrumenter



This file is sealed with a digital signature.  
The seal is a guarantee for the authenticity  
of the document.

Document ID:  
4157407981F849B1AE9177BCA6EEDA27

## Note 23 - Femårsoversigt over hoved- og nøgletal

Mio. kr.	2021	2022	2023	2024	2025	Mio. kr.	2021	2022	2023	2024	2025
<b>Hovedtal livsforsikring (mio. kr.)</b>						<b>Hovedtal syge- og ulykkesforsikring (mio. kr.)</b>					
Præmier	9.308	10.250	9.143	9.741	10.695	Bruttopræmieindtægter	858	803	1.010	963	801
Forsikringsydelse	-6.489	-7.650	-8.111	-8.426	-10.398	Bruttoerstatningsudgifter	489	1.109	1.214	934	1.049
Investeringsafkast	33.506	-14.980	12.403	14.459	18.599	Forsikringsmæssige driftsomkostninger	23	26	29	33	35
Forsikringsmæssige driftsomkostninger	138	127	142	161	168	Resultat af afgiven forretning	-	-	-	-	-
Forsikringsteknisk resultat	-4	-12	-32	-6	-9	Forsikringsteknisk resultat	-373	-100	-308	-55	-220
Forsikringsteknisk resultat af SUL	0	0	0	8	7	Investeringsafkast efter forsikringsteknisk rente	373	100	308	63	227
Årets resultat	629	-153	137	290	413	Årets resultat	0	0	0	8	7
Anden totalindkomst	0	0	0	0	21	Afløbsresultat	1.262	1.893	821	821	1.318
Hensættelser til forsikrings- og investeringskontrakter	219.461	207.454	220.871	234.154	249.586	Forsikringsmæssige hensættelser i alt	9.178	8.238	8.715	8.908	8.793
Egenkapital	6.574	6.424	6.562	6.850	7.279	<b>Nøgletal syge- og ulykkesforsikring</b>					
Aktiver	239.103	231.670	238.849	260.145	268.011	Bruttoerstatningsprocent	357,5 %	107,5 %	107,6 %	103,2 %	122,1 %
<b>Nøgletal livsforsikring</b>						Bruttoomkostningsprocent	17,0 %	2,5 %	2,6 %	3,6 %	4,1 %
Afkast før pensionsafkastskat, gennemsnitsrente	7,5 %	-2,6 %	4,2 %	3,6 %	5,2 %	Combined ratio	374,5 %	110,0 %	110,2 %	106,8 %	126,2 %
Afkast før pensionsafkastskat, markedsrente	18,1 %	-6,5 %	5,9 %	6,6 %	8,0 %	Operating ratio	374,5 %	110,0 %	110,2 %	106,8 %	126,2 %
Risiko på afkast relateret til markedsrente	4,75	5,25	4,50	4,25	3,75	Relativt afløbsresultat	15,8 %	24,7 %	11,7 %	14,7 %	17,0 %
Omkostningsprocent af hensættelser	0,1 %	0,1 %	0,1 %	0,1 %	0,1 %						
Omkostninger pr. forsikret	285 kr.	256 kr.	279 kr.	312 kr.	321 kr.						
Egenkapitalforrentning efter skat	10,1 %	-2,4 %	2,1 %	4,3 %	5,9 %						
Forrentning af overskudskapital efter skat	9,2 %	-2,8 %	2,2 %	4,0 %	5,2 %						



This file is sealed with a digital signature.  
The seal is a guarantee for the authenticity  
of the document.

Document ID:  
4157407981F94981AE9177BCA6EEDA27

## Note 24 - Risikostyring

Industriens Pensions bestyrelse fastlægger gennem udarbejdelse af politikker og retningslinjer det overordnede niveau for selskabets risikotagning og rammerne for den løbende risikostyring.

Den daglige ledelse overvåger løbende risici og sikrer, at de udstukne rammer overholdes. Bestyrelsen modtager løbende rapportering på overholdelsen af de enkelte rammer.

### Industriens Pensions holdning til risici

Industriens Pensions holdning til risici er at anerkende, at de resultater, der ønskes, genereres ved en kontrolleret risikovillighed, og at risici derfor bør styres og kontrolleres og ikke nødvendigvis elimineres.

Alle potentielle risici vurderes løbende, og i de tilfælde, hvor risikoen overstiger det acceptable, gennemføres der tiltag for at nedbringe risikoen til et lavere og dermed acceptabelt niveau. Disse tiltag implementeres i politikker, retningslinjer og interne forretningsgange samt ved etablering eller tilpasning af interne kontroller.

Industriens Pension ønsker at fremme en risikobevisthed hos medarbejderne, og den overordnede holdning til risici er derfor indarbejdet i den daglige ledelse af selskabets risikoaktiviteter.

### Risikoidentifikation og vurdering

Det centrale i Industriens Pensions risikostyring er at sikre, at alle betydelige risici, der følger af den aktuelle forretningsmodel og aktiviteter i øvrigt, identificeres, kvantificeres, vurderes, styres og rapporteres.

Ved vurderingen af de enkelte risici iagttages både risikoen for medlemmerne, den risiko, som påhviler selskabet, samt størrelsen af det kapitalgrundlag, der skal dække de aktuelle risici.

Hovedparten af medlemmerne i Industriens Pension har et markedsrenteprodukt, hvor den enkelte selv bærer hovedparten af de risici, som eksisterer. For disse medlemmer er det en central opgave i risikovurderingen at sikre, at det enkelte medlem ikke pålægges en u hensigtsmæssig risiko.

Bestyrelsen godkender årligt en samlet udarbejdet risikovurdering, som efterfølgende indsendes til Finanstilsynet og kommunikerer til alle relevante medarbejdere i Industriens Pension.

### Den praktiske risikostyring

I overensstemmelse med ledelsesbekendtgørelsen er der etableret særskilte aktuar-, compliance- og risikostyringsfunktioner samt en intern auditfunktion, og der er udpeget ansvarlige for de enkelte funktioner. Udover disse funktioner har Industriens Pension endvidere en databeskyttelsesrådgiver og to hvidvaskansvarlige på henholdsvis medlems- og virksomhedsområdet og investeringsområdet. Der er herudover etableret en whistleblowerordning, hvortil den enkelte medarbejder har mulighed for at indberette.

Risikostyringsfunktionen planlægger risikoarbejdet og udarbejder løbende rapportering på risikoområdet. Det er essentielt for Industriens Pension, at det praktiske arbejde med at gennemføre styringen af de enkelte risici er forankret hos de ansvarlige i de enkelte afdelinger. De enkelte afdelingschefer har således et ansvar for løbende at identificere nye risici samt sikre, at disse afdækkes med passende kontroller. Fejl og andre u hensigtsmæssige hændelser opsamles og vurderes. Disse vurderinger indgår i arbejdet med risici og tilrettelæggelsen af kontroller.

Risikostyringsfunktionen følger løbende op på identificerede risici og overvåger, at de implementerede kontroller gennemføres. Herudover følger risikostyringsfunktionen også op på de operationelle fejlhændelser, der forekommer.

### Industriens Pensions væsentligste risici

De aktuelle risici kan opdeles i markedsrisici, forsikringsmæssige risici samt operationelle og strategiske risici.

#### Markedsrisici

Markedsrisici omfatter de risici, der er for tab på investeringsaktiverne, bl.a. som følge af tab på aktier, renter, valuta og ejendomme. Herudover indgår også risikoen for tab som følge af kredit- og modpartsrisici, likviditetsrisiko samt tab som følge af klimaudviklingen og den igangværende omstilling til en mere bæredygtig økonomi.

Industriens Pension er som selskab eksponeret over for markedsrisikoen på den del, der kan henføres til det eksisterende kapitalgrundlag samt hensættelserne i gennemsnitsrente samt syge- og ulykkesforsikring.

For de medlemmer, der stadig har en pensionsordning med gennemsnitsrente, er de væsentligste finansielle risici knyttet til samspillet mellem investeringsaktiverne og de aktuelle forsikringsforpligtelser.

For medlemmerne i markedsrente, som selv bærer markedsrisikoen, er denne styret gennem et livscyklusprodukt, hvor risikoen afhænger af det enkelte medlems investeringshorisont, bestemt ud fra medlemmets alder.

Risikoen for tab ved ændringer i valutakurser begrænses ved anvendelse af derivater.

Modpartsrisikoen begrænses generelt ved at anvende princippet om "delivery versus payment" i forbindelse med handel med værdipapirer samt ved at sætte rammer for størrelsen af mellemværender og kræve sikkerhedsstillelse for positive dagsværdier over et vist niveau på de forskellige derivater, der anvendes. Herudover anvendes central clearing i det omfang, det er muligt.

#### Forsikringsmæssige risici

De forsikringsmæssige risici omfatter bl.a. risikoen for tab som følge af en negativ udvikling i dødelighed, levetid, tab af erhvervssevne samt kritisk sygdom.

#### Operationelle og strategiske risici

De operationelle risici omfatter risikoen for tab, der kan henføres til interne fejl i it-systemer, fejlagtige procedurer, ufuldstændige interne kontroller, bedrageri, cyberrisici mv.



Der arbejdes løbende på at tilpasse de kontroller mv, der skal reducere de operationelle risici. Dette sker bl.a. gennem en løbende overvågning af de fejl og hændelser, der indrapporteres fra organisationen.

De væsentligste operationelle risici er knyttet til selskabets it-anvendelse, herunder specielt risikoen for cyberangreb. I januar 2025 trådte DORA-forordningen om digital operationel robusthed i den finansielle sektor i kraft. Disse krav giver en robust ramme for it-risikostyringen i Industriens Pension. It-risikostyringen er forankret i hele organisationen og varetages gennem de 3 forsvarslinjer.

De strategiske risici omfatter blandt andet omdømmerisici og andre risici, der er relateret til eksterne begivenheder og faktorer.

#### Solvenskapitalkrav

Industriens Pension skal som forsikrings selskab løbende opføre et solvenskapitalkrav. Størrelsen af kapitalkravet afhænger af den aktuelle risikoprofil.

Bestyrelsen godkender på overordnet niveau de metoder, der anvendes ved opgørelsen af solvenskapitalkravet. Kravet opgøres i overensstemmelse med den standardmodel, de parametre og de stød, der er fastlagt i Finanstilsynets bekendtgørelse om opgørelse af solvenskapitalkravet.



This file is sealed with a digital signature.  
The seal is a guarantee for the authenticity  
of the document.  
Document ID:  
4157407981F849B1AE9177BCA6EEDA27

# Direktion

## Laila Mortensen

Administrerende direktør for IndustriPension Holding A/S og det 100 % ejede datterselskab Industriens Pensionsforsikring A/S

### Koncerninterne hverv:

Industriens Pension Service A/S	Ordførende direktør
Udvalget for ansvarlige investeringer i Industriens Pensionsforsikring A/S	Medlem

Herudover sidder Laila Mortensen i bestyrelsen for 8 dattervirksomheder

### Andre hverv:

Forsikring & Pension	Bestyrelsesmedlem
----------------------	-------------------

Ovenstående hverv er godkendt af bestyrelsen, jf. lov om forsikringsvirksomhed § 121, stk. 1.



This file is sealed with a digital signature.  
The seal is a guarantee for the authenticity  
of the document.  
Document ID:  
4157407981F849B1AE9177BCA6EEDA27

# Bestyrelse

## Mads Andersen

Gruppeformand for Industrigruppen 3F og næstformand for CO-industri. Tiltrådt 21. april 2010. Udpeget af forbundene i CO-Industri.

### Koncerninterne hverv:

IndustriPension Holding A/S	Bestyrelsesformand
Industriens Pension Service A/S	Bestyrelsesformand
Investeringsudvalget i Industriens Pensionsforsikring A/S	Formand
Udvalget for ansvarlige investeringer i Industriens Pensionsforsikring A/S	Formand
Aflønningsudvalget i Industriens Pensionsforsikring A/S	Formand

### Andre hverv:

Industriens Kompetenceudviklingsfond	Bestyrelsesmedlem
Industriens Uddannelses- og Samarbejdsfond	Bestyrelsesmedlem
Laugesens Have, kursuscenter A/S	Bestyrelsesformand
Fagbevægelsens Hovedorganisation FH	Medlem af hovedbestyrelsen
Nordsøenheden S.O.V.	Bestyrelsesmedlem
TekSam	Bestyrelsesnæstformand
3F's hovedbestyrelse	Medlem

## Kim Graugaard

Viceadministrerende direktør i Dansk Industri (DI). Tiltrådt 28. april 2005. Udpeget af DI.

### Koncerninterne hverv:

IndustriPension Holding A/S	Bestyrelsesnæstformand
Industriens Pension Service A/S	Bestyrelsesnæstformand
Investeringsudvalget i Industriens Pensionsforsikring A/S	Medlem
Udvalget for ansvarlige investeringer i Industriens Pensionsforsikring A/S	Medlem
Aflønningsudvalget i Industriens Pensionsforsikring A/S	Medlem

### Andre hverv:

PFA	Bestyrelsesmedlem
-----	-------------------



This file is sealed with a digital signature.  
The seal is a guarantee for the authenticity  
of the document.  
Document ID:  
4157407981F84981AE9177BCA6EEDA27

## Claus Jensen

Forbundsformand i Dansk Metal og formand i CO-industri. Tiltrådt 25. april 2013. Udpeget af forbundene i CO-industri.

### Koncerninterne hverv:

IndustriPension Holding A/S	Bestyrelsesmedlem
Industriens Pension Service A/S	Bestyrelsesmedlem

### Andre hverv:

Arbejderbevægelsens Kooperative Finansieringsfond	Bestyrelsesmedlem
Arbejdsbevægelsens Erhvervsråd	Bestyrelsesmedlem
AL Sydbank A/S	Bestyrelsesnæstformand
Sydporten P/S	Bestyrelsesformand
A/S A-Pressen	Bestyrelsesmedlem
Danmarks Nationalbank	Repræsentantskabsmedlem
Danmarks Tekniske Museum 4.0 - Bygnings- og udviklingsfonden	Bestyrelsesnæstformand
Det Økonomiske Råd	Medlem
Fagbevægelsens Hovedorganisation FH	Medlem af hovedbestyrelsen og forretningsudvalget
IndustriALL, European Trade Union	Bestyrelsesnæstformand
Industriansatte i Norden, IN	Bestyrelsesformand
Industriens Uddannelses- og Samarbejdsfond	Bestyrelsesnæstformand
Industriens Kompetenceudviklingsfond	Bestyrelsesformand
Odense Havn A/S	Bestyrelsesmedlem
Sund & Bølt Holding A/S	Bestyrelsesmedlem
Tænketanken EUROPA	Bestyrelsesmedlem
Øresundsbro Konsortiet	Bestyrelsesmedlem

## Tina Moltke-Leth

Group-CFO i Semler Gruppen A/S. Tiltrådt 18. maj 2021. Udpeget af DI.

### Koncerninterne hverv:

IndustriPension Holding A/S	Bestyrelsesmedlem
Revisionsudvalget i Industriens Pensionsforsikring A/S	Medlem

### Andre hverv:

Semler Mobility Retail A/S	Bestyrelsesnæstformand
Semler IT A/S	Bestyrelsesmedlem
Semler Agro A/S	Bestyrelsesnæstformand
SEMLER EJENDOMME A/S	Bestyrelsesnæstformand
Semler Agro Ejendomme Nord A/S	Bestyrelsesnæstformand
SMC PI Holding A/S	Bestyrelsesformand
Semler Agro Ejendomme Øst	Bestyrelsesnæstformand
Semler Equipment A/S	Bestyrelsesnæstformand
Connected Cars A/S	Bestyrelsesnæstformand
Dribe Danmark A/S	Bestyrelsesnæstformand
Dribe A/S	Bestyrelsesnæstformand
SHARED MOBILITY A/S	Bestyrelsesnæstformand
Semler Premium Denmark A/S	Bestyrelsesnæstformand
Semler Equipment Rental A/S	Bestyrelsesnæstformand
H.P. Entreprenørmaskiner A/S	Bestyrelsesnæstformand
Skandinavisk Motor Co. A/S	Bestyrelsesnæstformand
Skandinavisk Motor Co. Premium Import A/S	Bestyrelsesnæstformand
Kemp & Lauritzen	Bestyrelsesnæstformand



This file is sealed with a digital signature.  
The seal is a guarantee for the authenticity  
of the document.  
Document ID:  
4157407981F849B1AE9177BCA6EEDA27

## Nina Movin

Adm. direktør Otto Mønstedts Fond og Otto Mønsted A/S. Tiltrådt 25. april 2013. Udpeget af forbundene i CO-industri.

### Koncerninterne hverv:

IndustriPension Holding A/S	Medlem
Investeringsudvalget i Industriens Pensionsforsikring A/S	Medlem

### Andre hverv:

Arator A/S	Bestyrelsesformand
GateHouse Holding A/S	Bestyrelsesnæstformand
GateHouse Satcom A/S	Bestyrelsesmedlem
Arbejdstagernes Pensionskasse Sulinermik Inuussutissarsiateqartut Soraanerussutiaiaqalernissamut aningaasaateqarfia	Bestyrelsesmedlem
SISA Ejendomme Danmark ApS	Bestyrelsesmedlem

## Steen Nielsen

Vicedirektør i DI – ansvar for Lønstatistik og Arbejdsmarkedspolitik. Tiltrådt 17. april 2018. Udpeget af DI.

### Koncerninterne hverv:

IndustriPension Holding A/S	Bestyrelsesmedlem
Investeringsudvalget i Industriens Pensionsforsikring A/S	Medlem

### Andre hverv:

ATP	Repræsentantskabsmedlem
-----	-------------------------



This file is sealed with a digital signature.  
The seal is a guarantee for the authenticity  
of the document.  
Document ID:  
4157407981F849B1AE9177BCA6EEDA27

IndustriPension Holding A/S  
Nordre Farimagsgade 3  
DK - 1364 København K

Telefon + 45 33 66 80 80  
CVR.nr. 15 89 32 30

[www.industrienspension.dk](http://www.industrienspension.dk)



This file is sealed with a digital signature.  
The seal is a guarantee for the authenticity  
of the document.

Document ID:  
4157407981F849B1AE9177BCA6EEDA27

# List of Signatures

Page 1/1



## Årsrapport 2025.pdf

Name	Method	Signed at
Mads Bo Keis Andersen	MitID	2026-03-26 20:13 GMT+01
Kasper Bruhn Udam	MitID	2026-03-26 17:25 GMT+01
Nina Christiane Movin	MitID	2026-03-26 16:53 GMT+01
Tenna Hauge Jørgensen	MitID	2026-03-26 17:08 GMT+01
Tina Majgård Moltke-Leth	MitID	2026-04-09 18:51 GMT+02
Claus Jensen	MitID	2026-03-27 10:46 GMT+01
Kim Graugaard	MitID	2026-03-30 10:28 GMT+02
Steen Nielsen	MitID	2026-03-27 08:16 GMT+01
Laila Mortensen	MitID	2026-03-27 08:49 GMT+01



This file is sealed with a digital signature. The seal is a guarantee for the authenticity of the document.

External reference: 4157407981F849B1AE9177BCA6EEDA27