

BM Byggeindustri Holding ApS - Koncern

CVR-nr. 21 51 64 30

Årsrapport for 2012/13

Årsrapporten er godkendt på den
ordinære generalforsamling, d. 06.01.14

Poul Theilgaard Mikkelsen
Dirigent

Selskabsoplysninger m.v.	3
Koncernoversigt	4
Ledelsespåtegning	5
Den uafhængige revisors erklæringer	6 - 7
Ledelsesberetning	8 - 10
Resultatopgørelse	11
Balance	12 - 13
Koncernens pengestrømsopgørelse	14
Anvendt regnskabspraksis	15 - 21
Noter	22 - 29

Selskabet

BM Byggeindustri Holding ApS - Koncern
Lupinvej 18
9500 Hobro
Telefon: 98 52 17 44
Telefax: 98 52 00 36
Hjemsted: Mariagerfjord
CVR-nr.: 21 51 64 30

Direktion

Poul Theilgaard Mikkelsen

Revision

Beierholm
Statsautoriseret Revisionspartnerselskab

Pengeinstitut

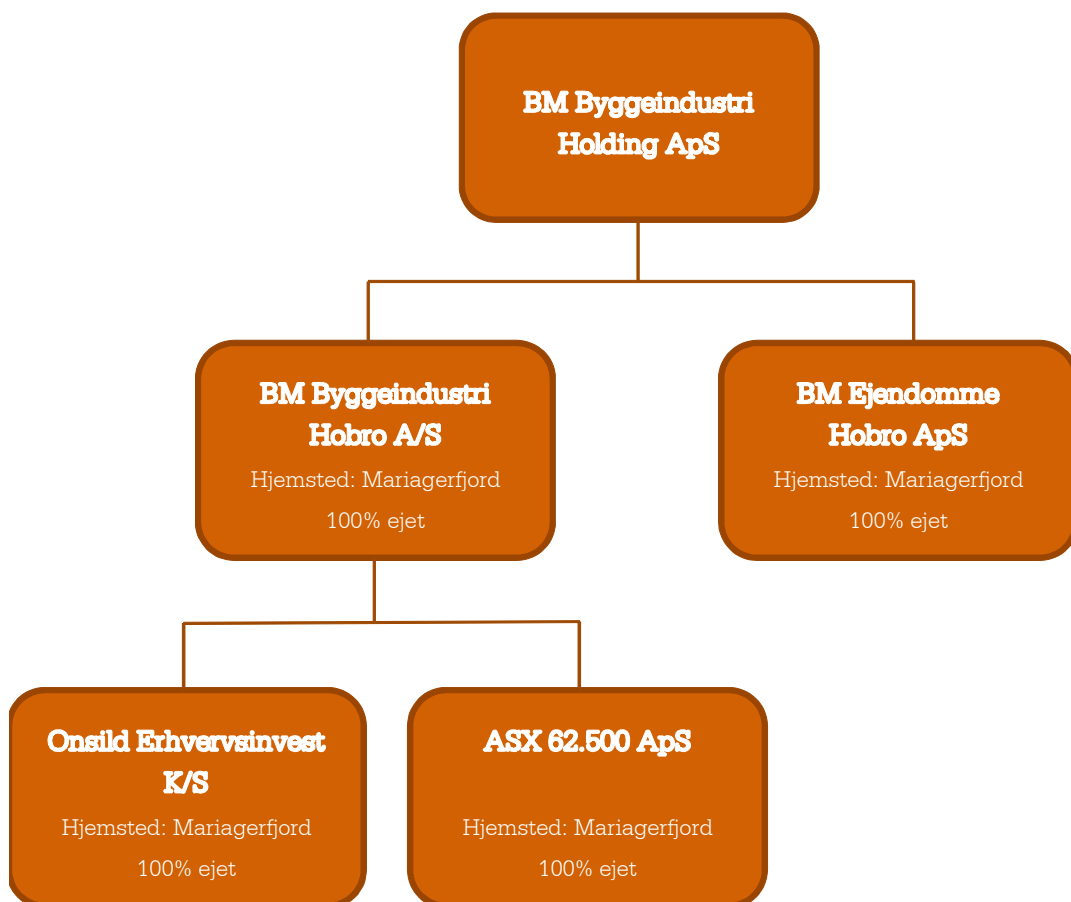
Sparekassen Hobro

Dattervirksomheder

BM Byggeindustri A/S, Mariagerfjord
BM Ejendomme Hobro ApS, Mariagerfjord

Associeret virksomhed

Hobro Udviklingselskab A/S, Mariagerfjord



Jeg har dags dato behandlet og godkendt årsrapporten for regnskabsåret 01.10.12 - 30.09.13 for BM Byggeindustri Holding ApS - Koncern.

Årsrapporten aflægges i overensstemmelse med årsregnskabsloven.

Det er min opfattelse, at koncernregnskabet og årsregnskabet giver et retvisende billede af koncernens og selskabets aktiver, passiver og finansielle stilling pr. 30.09.13 og resultatet af koncernens og selskabets aktiviteter samt af koncernens pengestrømme for regnskabsåret 01.10.12 - 30.09.13.

Ledelsesberetningen indeholder efter min opfattelse en retvisende redegørelse for de forhold beretningen omhandler.

Årsrapporten indstilles til generalforsamlingens godkendelse.

Hobro, den 6. december 2013

Direktionen

Poul Theilgaard Mikkelsen

Til kapitalejeren i BM Byggeindustri Holding ApS - Koncern

PÅTEGNING PÅ KONCERNREGNSKABET OG ÅRSREGNSKABET

Vi har revideret koncernregnskabet og årsregnskabet for BM Byggeindustri Holding ApS - Koncern for regnskabsåret 01.10.12 - 30.09.13, der omfatter resultatopgørelse, balance, anvendt regnskabspraksis og noter for såvel koncernen som selskabet samt pengestrømsopgørelse for koncernen. Koncernregnskabet og årsregnskabet udarbejdes efter årsregnskabsloven.

Ledelsens ansvar for årsregnskabet

Ledelsen har ansvaret for udarbejdelsen af et koncernregnskab og et årsregnskab, der giver et retvisende billede i overensstemmelse med årsregnskabsloven. Ledelsen har endvidere ansvaret for den interne kontrol, som ledelsen anser for nødvendig for at udarbejde et koncernregnskab og et årsregnskab uden væsentlig fejlinformation, uanset om denne skyldes besvigelser eller fejl.

Revisors ansvar

Vores ansvar er at udtrykke en konklusion om koncernregnskabet og årsregnskabet på grundlag af vores revision. Vi har udført revisionen i overensstemmelse med internationale standarder om revision og yderligere krav ifølge dansk revisorlovgivning. Dette kræver, at vi overholder etiske krav samt planlægger og udfører revisionen for at opnå høj grad af sikkerhed for, om koncernregnskabet og årsregnskabet er uden væsentlig fejlinformation.

En revision omfatter udførelse af revisionshandlinger for at opnå revisionsbevis for beløb og oplysninger i koncernregnskabet og årsregnskabet. De valgte revisionshandlinger afhænger af revisors vurdering, herunder vurdering af risici for væsentlig fejlinformation i koncernregnskabet og årsregnskabet, uanset om denne skyldes besvigelser eller fejl. Ved risikovurderingen overvejer revisor intern kontrol, der er relevant for koncernens og selskabets udarbejdelse af et koncernregnskab og et årsregnskab, der giver et retvisende billede. Formålet hermed er at udforme revisionshandlinger, der er passende efter omstændighederne, men ikke at udtrykke en konklusion om effektiviteten af koncernens og selskabets interne kontrol. En revision omfatter endvidere vurdering af, om ledelsens valg af regnskabspraksis er passende, om ledelsens regnskabsmæssige skøn er rimelige samt den samlede præsentation af koncernregnskabet og årsregnskabet.

Det er vores opfattelse, at det opnåede revisionsbevis er tilstrækkeligt og egnet som grundlag for vores konklusion.

Revisionen har ikke givet anledning til forbehold.

Konklusion

Det er vores opfattelse, at koncernregnskabet og årsregnskabet giver et retvisende billede af koncernens og selskabets aktiver, passiver og finansielle stilling pr. 30.09.13 samt af resultatet af koncernens og selskabets aktiviteter samt pengestrømme for koncernen for regnskabsåret 01.10.12 - 30.09.13 i overensstemmelse med årsregnskabsloven.

UDTALELSE OM LEDELSESBERETNINGEN

Vi har i henhold til årsregnskabsloven gennemlæst ledelsesberetningen. Vi har ikke foretaget yderligere handlinger i tillæg til den udførte revision af koncernregnskabet og årsregnskabet. Det er på denne baggrund vores opfattelse, at oplysningerne i ledelsesberetningen er i overensstemmelse med koncernregnskabet og årsregnskabet.

Hobro, den 6. december 2013

Beierholm

Statsautoriseret Revisionspartnerselskab

Kenneth Jensen

Statsaut. revisor

KONCERNENS HOVED- OG NØGLETAL

Hovedtal

Beløb i t.DKK	2012/13	2011/12	2010/11	2009/10	2008/09
<i>Resultat</i>					
Bruttofortjeneste	59.216	43.784	28.497	30.135	23.087
Indeks	256	190	123	131	100
Resultat af primær drift	14.930	10.343	2.348	5.125	-643
Indeks	-	-	-	-	-
Resultat før skat	18.776	11.319	815	6.441	937
Indeks	2.004	1.208	87	687	100
Årets resultat	14.541	8.491	557	4.547	696
Indeks	2.089	1.220	80	653	100
<i>Balance</i>					
Samlede aktiver	130.725	107.059	105.039	91.342	62.006
Indeks	211	173	169	147	100
Investeringer i materielle anlægsaktiver	1.757	1.066	1.204	625	35
Indeks	5.020	3.046	3.440	1.786	100
Egenkapital	90.101	75.667	67.391	68.184	36.733
Indeks	245	206	183	186	100
<i>Pengestrømme</i>					
Nettopengestrøm fra:					
Driften	32.223	-3.698	6.799	11.010	-8.887
Investeringer	-1.733	-13.515	-1.348	-735	-628
Finansiering	-288	-1.629	-259	-251	-240
Årets pengestrømme	30.202	-18.842	5.192	10.024	-9.755

Nøgletal

	2012/13	2011/12	2010/11	2009/10	2008/09
<i>Rentabilitet</i>					
Egenkapitalens forrentning	17,5%	11,9%	0,8%	8,7%	1,9%
Afkast af investeret kapital	24,3%	18,4%	3,2%	9,2%	-1,7%
<i>Soliditet</i>					
Egenkapitalandel	68,9%	70,7%	64,2%	74,6%	59,2%
<i>Øvrige</i>					
Antal medarbejdere (gns.)	110	85	65	58	61

Hovedaktiviteter

Selskabets aktiviteter består i at være holdingselskab og dermed opnå bestemmende kapitalandele i et eller flere selskaber.

Koncernens primære aktivitet består i nybygninger og reparationer, med hovedvægten indenfor tømrerbranchen samt at producere og forhandle elementer i træ til byggebranchen. Aktiviteten foregår primært på det danske marked.

Udviklingen i selskabets økonomiske aktiviteter og forhold

Resultatopgørelsen for tiden 01.10.12 - 30.09.13 udviser et resultat på DKK 14.540.985 mod DKK 8.491.191 for tiden 01.10.11 - 30.09.12. Balancen viser en egenkapital på DKK 90.100.675.

Ledelsen finder årets resultat tilfredsstillende.

Særlige risici

Selskabets og koncernens aktiver og forpligtelser vurderes ikke at være forbundet med særlige risici i forhold til koncernens branche.

Eksternt miljø

Selskabets og koncernens aktiviteter påvirker ikke det eksterne miljø i væsentligt omfang.

Forsknings- og udviklingsaktiviteter

Selskabet og koncernen har ingen forsknings- og udviklingsomkostninger i væsentligt omfang.

Betydningsfulde hændelser indtruffet efter regnskabsårets afslutning

Efter regnskabsårets afslutning er der ikke indtruffet begivenheder, som vil kunne forrykke selskabets eller koncernens finansielle stilling væsentligt.

Selskabets forventede udvikling

Det er ledelsens opfattelse, at resultatet for det kommende regnskabsår vil medføre en fortsat udbygning af selskabets og koncernens økonomiske stilling.

Note	Koncern		Modervirksomhed		
	2012/13 DKK	2011/12 DKK	2012/13 DKK	2011/12 DKK	
	59.215.534	43.783.729	-61.014	-63.344	
	59.215.534	43.783.729	-61.014	-63.344	
1	Personaleomkostninger	-42.117.190	-31.402.232	0	0
	Resultat før af- og nedskrivninger	17.098.344	12.381.497	-61.014	-63.344
2	Af- og nedskrivninger af materielle anlægsaktiver	-2.168.661	-2.038.784	0	0
	Resultat af primær drift	14.929.683	10.342.713	-61.014	-63.344
	Indtægter af kapitalandele i tilknyttede virksomheder	0	0	11.760.546	7.935.152
	Indtægter af kapitalandele i associerede virksomheder	48.761	65.112	0	0
3	Andre finansielle indtægter	3.840.873	969.974	3.948.410	912.099
4	Andre finansielle omkostninger	-42.850	-58.549	-175.468	-106.424
	Finansielle poster i alt	3.846.784	976.537	15.533.488	8.740.827
	Resultat før skat	18.776.467	11.319.250	15.472.474	8.677.483
5	Skat af årets resultat	-4.235.482	-2.828.059	-931.489	-186.292
	Årets resultat	14.540.985	8.491.191	14.540.985	8.491.191

Forslag til resultatdisponering

Reserve for nettoopskrivning efter indre værdis metode	1.760.546	1.935.152
Forslag til udbytte for regnskabsåret	107.350	107.350
Ekstraordinært udbytte for regnskabsåret	0	107.350
Overført resultat	12.673.089	6.341.339
I alt	14.540.985	8.491.191

AKTIVER		Koncern		Modervirksomhed	
		30.09.13 DKK	30.09.12 DKK	30.09.13 DKK	30.09.12 DKK
Note					
	Grunde og bygninger	45.965.750	46.491.294	0	0
	Andre anlæg, driftsmateriel og inventar	2.323.741	2.234.085	0	0
6	Materielle anlægsaktiver i alt	48.289.491	48.725.379	0	0
7	Kapitalandele i tilknyttede virksomheder	0	0	48.350.640	46.590.094
8	Kapitalandele i associerede virksomheder	822.805	774.044	0	0
	Andre værdipapirer og kapitalandele	687.341	687.341	0	0
	Finansielle anlægsaktiver i alt	1.510.146	1.461.385	48.350.640	46.590.094
	Anlægsaktiver i alt	49.799.637	50.186.764	48.350.640	46.590.094
	Råvarer og hjælpematerialer	4.877.753	6.443.016	0	0
	Fremstillede færdigvarer og handelsvarer	564.720	564.720	0	0
	Varebeholdninger i alt	5.442.473	7.007.736	0	0
	Tilgodehavender fra salg og tjenesteydelser	8.771.894	19.904.360	0	0
9	Igangværende arbejder for fremmed regning	16.795.016	10.223.869	0	0
	Tilgodehavender hos tilknyttede virksomheder	0	0	8.447.690	9.500.170
	Tilgodehavende selskabsskat	0	0	0	1.048.223
	Andre tilgodehavender	144.600	168.874	10.139.782	6.132.310
	Periodeafgrænsningsposter	9.415	8.501	0	0
	Tilgodehavender i alt	25.720.925	30.305.604	18.587.472	16.680.703
	Andre værdipapirer og kapitalandele	9.666.275	9.163.254	9.666.275	9.163.254
	Værdipapirer og kapitalandele i alt	9.666.275	9.163.254	9.666.275	9.163.254
	Likvide beholdninger	40.095.287	10.395.882	33.096.650	3.529.098
	Omsætningsaktiver i alt	80.924.960	56.872.476	61.350.397	29.373.055
	Aktiver i alt	130.724.597	107.059.240	109.701.037	75.963.149

Note	PASSIVER	Koncern		Modervirksomhed	
		30.09.13	30.09.12	30.09.13	30.09.12
		DKK	DKK	DKK	DKK
	Selskabskapital	600.000	600.000	600.000	600.000
	Reserve for nettoopskrivning efter indre værdis metode	236.410	187.649	5.850.640	4.090.094
	Overført resultat	89.264.265	74.879.391	83.650.035	70.976.946
10	Egenkapital i alt	90.100.675	75.667.040	90.100.675	75.667.040
	Hensættelser til udskudt skat	4.690.299	5.540.153	0	0
	Andre hensatte forpligtelser	5.079.000	4.218.000	0	0
	Hensatte forpligtelser i alt	9.769.299	9.758.153	0	0
	Gæld til realkreditinstitutter	2.093.959	2.284.525	0	0
11	Langfristede gældsforpligtelser i alt	2.093.959	2.284.525	0	0
11	Kortfristet del af langfristede gældsforpligtelser	191.388	181.584	0	0
9	Modtagne forudbetalinger vedrørende igangværende arbejder for fremmed regning	2.884.188	1.437.147	0	0
	Modtagne forudbetalinger fra kunder	61.275	62.775	0	0
	Leverandører af varer og tjenesteydelser	14.721.984	11.106.221	0	0
	Gæld til tilknyttede virksomheder	0	0	19.097.454	862
	Selskabsskat	4.519.508	353.303	365.661	0
	Anden gæld	6.274.971	6.101.142	29.897	187.897
	Forslag til udbytte for regnskabsåret	107.350	107.350	107.350	107.350
	Kortfristede gældsforpligtelser i alt	28.760.664	19.349.522	19.600.362	296.109
	Gældsforpligtelser i alt	30.854.623	21.634.047	19.600.362	296.109
	Passiver i alt	130.724.597	107.059.240	109.701.037	75.963.149

12 Eventualforpligtelser

13 Sikkerhedsstillelser

14 Nærtstående parter

Koncernens pengestrømsopgørelse

Note	2012/13 DKK	2011/12 DKK
Årets resultat	14.540.985	8.491.191
15 Reguleringer	3.418.359	4.338.746
Forskydning i driftskapital:		
Varebeholdninger	1.565.263	-1.915.025
Tilgodehavender	6.031.720	-16.681.483
Leverandører af varer og tjenesteydelser	3.615.763	4.595.739
Anden driftsafledt gæld	172.328	-2.628.240
Pengestrømme fra drift før finansielle poster	29.344.418	-3.799.072
Modtagne renteindtægter og lignende indtægter	3.840.873	969.974
Betalte renteomkostninger og lignende omkostninger	-42.850	-58.549
Betalt selskabsskat	-919.131	-810.357
Driftens pengestrømme	32.223.310	-3.698.004
Køb af materielle anlægsaktiver	-1.756.773	-13.524.924
Salg af materielle anlægsaktiver	24.000	10.246
Investeringernes pengestrømme	-1.732.773	-13.514.678
Betalt udbytte	-107.350	-1.457.350
Afdrag på langfristede lån	-180.762	-171.461
Finansieringens pengestrømme	-288.112	-1.628.811
Årets samlede pengestrømme	30.202.425	-18.841.493
Likvide beholdninger ved årets begyndelse	19.559.137	38.400.630
Likvide beholdninger ved årets slutning	49.761.562	19.559.137
Likvide beholdninger ved årets slutning specificeres således:		
Likvide beholdninger	40.095.287	10.395.882
Værdipapirer uden væsentlig kursrisiko	9.666.275	9.163.255
I alt	49.761.562	19.559.137

GENERELT

Årsrapporten er aflagt i overensstemmelse med årsregnskabsloven for mellemstore koncerner og virksomheder i regnskabsklasse C.

Den anvendte regnskabspraksis er uændret i forhold til foregående år.

Ændring i regnskabsmæssige skøn

Selskabet har ændret i regnskabsmæssige skøn på følgende områder:

1. Som konsekvens af nedsættelse af skatteprocenten fra 25% til 22% over en 3-årig periode er skønnet over den forventede udskudte skat blevet ændret i overensstemmelse med de ændrede skattesatser. Den beløbsmæssige effekt af ændringen er indregnet i resultatopgørelsen under skat af årets resultat, samt en tilsvarende reduktion af udskudt skat. Ændringen indebærer en positiv påvirkning af årets resultat på t.DKK 459. Balancesummen er uændret, mens egenkapitalen er forøget med t.DKK 459 som følge af det ændrede skøn.

Generelt om indregning og måling

I resultatopgørelsen indregnes indtægter i takt med, at de indtjenes, herunder indregnes værdireguleringer af finansielle aktiver og forpligtelser. I resultatopgørelsen indregnes ligeledes alle omkostninger, herunder afskrivninger og nedskrivninger.

I balancen indregnes aktiver, når det er sandsynligt, at fremtidige økonomiske fordele vil tilflyde koncernen, og aktivets værdi kan måles pålideligt. Forpligtelser indregnes i balancen, når det er sandsynligt, at fremtidige økonomiske fordele vil fragå koncernen, og forpligtelsens værdi kan måles pålideligt. Ved første indregning måles aktiver og forpligtelser til kostpris. Efterfølgende måles aktiver og forpligtelser som beskrevet nedenfor for hver enkelt regnskabspost.

Ved indregning og måling tages hensyn til forudsigelige tab og risici, der fremkommer inden årsrapporten aflægges, og som be- eller afkræfter forhold, der eksisterede på balancedagen.

KONCERNREGNSKAB

Koncernregnskabet omfatter modervirksomheden og dets dattervirksomheder, hvori modervirksomheden direkte eller indirekte besidder mere end 50% af stemmerettighederne, eller gennem aftaler har en bestemmende indflydelse. Virksomheder, hvori koncernen besidder mellem 20% og 50% af stemmerettighederne og udøver betydelig, men ikke bestemmende indflydelse, betragtes som associerede virksomheder.

De regnskaber, der anvendes til brug for konsolideringen, aflægges i overensstemmelse med koncernens regnskabspraksis.

Koncernregnskabet er udarbejdet som et sammendrag af regnskaber for modervirksomheden og dattervirksomhederne ved sammenlægning af regnskabsposter af ensartet karakter. Ved konsolideringen er der foretaget eliminering af koncerninterne indtægter og omkostninger, besiddelser af kapitalandele, mellemværender og udbytter samt ikke realiseret koncernintern fortjeneste og tab på varebeholdninger og anlægsaktiver.

Nyerhvervede eller nystiftede virksomheder indregnes i koncernregnskabet fra anskaffelsestidspunktet. Solgte eller afviklede virksomheder indregnes i koncernregnskabet frem til afståelsestidspunktet. Sammenligningstal korrigeres ikke for nyerhvervede, solgte eller afviklede virksomheder.

Ved erhvervelse af nye virksomheder anvendes overtagelsesmetoden, hvorefter de nytilkøbte virksomheders identificerbare aktiver og forpligtelser måles til dagsværdi på erhvervelsestidspunktet. Der indregnes en hensat forpligtelse til dækning af omkostninger ved besluttede og offentliggjorte omstruktureringer i den erhvervede virksomhed i forbindelse med købet. Skatteeffekten af de foretagne omvurderinger indregnes.

VALUTA

Årsrapporten er aflagt i danske kroner.

Transaktioner i fremmed valuta omregnes ved første indregning til transaktionsdagens kurs. Valutakursdifferencer, der opstår mellem transaktionsdagens kurs og kursen på betalingsdagen, indregnes i resultatopgørelsen som en finansiel post. Tilgodehavender, gældsforpligtelser og andre monetære poster i fremmed valuta omregnes til balancedagens valutakurs. Forskellen mellem balancedagens kurs og kursen på tidspunktet for tilgodehavendets eller gældsforpligtelsens opståen eller indregning i seneste årsrapport indregnes i resultatopgørelsen under finansielle indtægter og omkostninger. Anlægsaktiver, varebeholdninger og andre ikke-monetære aktiver, der er erhvervet i fremmed valuta, omregnes til historiske valutakurser.

RESULTATOPGØRELSE

Bruttofortjeneste

Bruttofortjeneste indeholder nettoomsætning, omkostninger til råvarer og hjælpematerialer samt andre eksterne omkostninger.

Indtægter fra levering af tjenesteydelser indregnes i takt med levering af tjenesteydelserne, hvorved nettoomsætningen svarer til salgsværdien af årets udførte arbejder, opgjort på grundlag af færdiggørelsesgraden på balancedagen (produktionsmetoden).

Andre eksterne omkostninger omfatter omkostninger til distribution, salg, reklame, administration, lokaler, tab på debitorer og operationelle leasingomkostninger.

Afskrivninger

Afskrivninger på materielle anlægsaktiver tilsigter, at der sker systematisk afskrivning over aktivernes forventede brugstid. For koncernen er anvendt følgende brugstider og restværdier:

	Brugstid, år	Rest- værdi, procent
Bygninger	50 - 60	0
Andre anlæg, driftsmateriel og inventar	5 - 6	0

Grunde afskrives ikke.

Nyanskaffelser af andre anlæg, driftsmateriel og inventar med kostpris på under DKK 12.300 pr. stk. indregnes i resultatopgørelsen i anskaffelsesåret.

Finansielle poster

Under finansielle poster indregnes renteindtægter og renteomkostninger, kursregulering af fremmed valuta samt realiserede og urealiserede kursgevinster og -tab på værdipapirer.

Amortisering af kurstab og låneomkostninger vedrørende finansielle aktiver og forpligtelser indregnes løbende som finansiell omkostning henholdsvis finansiell indtægt.

Skatter

Årets aktuelle og udskudte skatter indregnes i resultatopgørelsen som årets skatter med den del, der kan henføres til årets resultat, og direkte på egenkapitalen med den del, der kan henføres til posteringer foretaget direkte på egenkapitalen.

Selskabet er sambeskattet med danske koncernforbundne virksomheder. Moderselskabet fungerer som administrationselskab for sambeskatningen og afregner som følge heraf alle betalinger af selskabsskat med skattemyndighederne.

Den aktuelle danske selskabsskat fordeles ved afregning af sambeskatningsbidrag mellem de sambeskattede virksomheder i forhold til disses skattepligtige indkomster. I tilknytning hertil modtager virksomheder med skattemæssigt underskud sambeskatningsbidrag fra virksomheder, der har kunnet anvende dette underskud til nedsættelse af eget skattemæssigt overskud.

BALANCE**Materielle anlægsaktiver**

Materielle anlægsaktiver måles i balancen til kostpris med fradrag af akkumulerede afskrivninger eller til genindvindingsværdien, hvor denne er lavere.

Kostprisen omfatter anskaffelsesprisen samt omkostninger direkte tilknyttet anskaffelsen indtil det tidspunkt, hvor aktivet er klar til brug. For egenfremstillede aktiver omfatter kostprisen desuden indirekte produktionsomkostninger. Indirekte produktionsomkostninger indeholder indirekte materialer og løn samt vedligeholdelse af og afskrivning på de i produktionsprocessen benyttede maskiner, fabriksbygninger og udstyr samt omkostninger til fabriksadministration og ledelse. Renter af lån til at finansiere fremstillingen indregnes ikke i kostprisen.

Fortjeneste eller tab ved afhændelse af materielle anlægsaktiver opgøres som forskellen mellem salgspris med fradrag af salgsmarkedsomkostninger og den regnskabsmæssige værdi på salgstidspunktet.

Finansielle anlægsaktiver

Kapitalandele i dattervirksomheder og associerede virksomheder indregnes og måles efter den indre værdis metode, hvilket indebærer, at kapitalandelene måles til den forholdsmæssige andel af virksomhedernes regnskabsmæssige indre værdi reguleret for resterende værdi af positiv eller negativ goodwill samt urealiserede koncerninterne fortjenester og tab. I resultatopgørelsen indregnes andelen af virksomhedernes resultat efter eliminering af urealiserede koncerninterne fortjenester og tab.

Ved erhvervelse af nye virksomheder anvendes overtagelsesmetoden, jf. beskrivelsen ovenfor i afsnittet "Koncernregnskab".

Andre værdipapirer og kapitalandele, der er indregnet under anlægsaktiver, måles til dagsværdi i balancen.

Værdiforringelse af aktiver

Den regnskabsmæssige værdi af anlægsaktiver, der ikke måles til dagsværdi, vurderes årligt for indikationer på værdiforringelse ud over det, som udtrykkes ved afskrivning.

Foreligger der indikationer på værdiforringelse, foretages nedskrivningstest af hvert enkelt aktiv henholdsvis hver gruppe af aktiver. Der foretages nedskrivning til genindvindingsværdien, hvis denne er lavere end den regnskabsmæssige værdi.

Som genindvindingsværdi anvendes den højeste værdi af nettosalgspris og kapitalværdi. Kapitalværdien opgøres som nutidsværdien af de forventede nettopengestrømme fra anvendelsen af aktivet eller aktivgruppen samt forventede nettopengestrømme ved salg af aktivet eller aktivgruppen efter endt brugstid.

Varebeholdninger

Varebeholdninger måles til kostpris efter FIFO-princippet eller nettorealiseringspris, hvor denne er lavere.

Kostpris for råvarer og hjælpematerialer samt handelsvarer opgøres som købspriser med tillæg af omkostninger direkte foranlediget af anskaffelsen.

Kostpris for fremstillede færdigvarer og varer under fremstilling opgøres som værdien af direkte og indirekte medgåede materialer og løn. Indirekte produktionsomkostninger indeholder indirekte materialer og løn samt vedligeholdelse af og afskrivning på de i produktionsprocessen benyttede maskiner, fabriksbygninger og udstyr samt omkostninger til fabriksadministration og ledelse. Renter af lån til at finansiere fremstillingen indregnes ikke i kostprisen.

Nettorealisationsværdien for varebeholdninger opgøres som salgssum med fradrag af færdiggørelsesomkostninger og omkostninger, der afholdes for at effektuere salget, og fastsættes under hensyntagen til omsættelighed, ukurans og udvikling i forventet salgpris.

Tilgodehavender

Tilgodehavender måles til amortiseret kostpris, hvilket sædvanligvis svarer til pålydende værdi med fradrag af nedskrivning til imødegåelse af tab.

Nedskrivning til imødegåelse af tab opgøres på grundlag af en individuel vurdering af de enkelte tilgodehavender.

Igangværende arbejder for fremmed regning

Igangværende arbejder for fremmed regning måles til salgsværdien af det udførte arbejde med fradrag af foretagne acontofaktureringer på det enkelte igangværende arbejde.

Salgsværdien måles på baggrund af færdiggørelsesgraden på balancedagen og de samlede forventede indtægter på de enkelte igangværende arbejder. Færdiggørelsesgraden for det enkelte igangværende arbejde beregnes normalt som forholdet mellem det anvendte ressourceforbrug og det totale budgetterede ressourceforbrug. For enkelte igangværende arbejder, hvor ressourceforbruget ikke kan anvendes som grundlag, er der i stedet benyttet forholdet mellem afsluttede delaktiviteter og de samlede delaktiviteter for det enkelte igangværende arbejde.

Det enkelte igangværende arbejde indregnes i balancen under tilgodehavender eller gældsforpligtelser afhængigt af, hvorvidt nettoværdien af salgsværdien med fradrag af modtagne forudbetalinger er positiv eller negativ.

Periodeafgrænsningsposter

Periodeafgrænsningsposter, der er indregnet under aktiver, omfatter afholdte omkostninger vedrørende efterfølgende regnskabsår.

Andre værdipapirer og kapitalandele

Andre værdipapirer og kapitalandele, der er indregnet under omsætningsaktiver, måles til dagsværdi i balancen.

Egenkapital

Forslag til udbytte for regnskabsåret indregnes som gældsforpligtelse.

Nettoopskrivning af kapitalandele i associerede virksomheder indregnes under egenkapitalen i reserve for nettoopskrivning efter indre værdis metode i det omfang, den regnskabsmæssige værdi overstiger kostprisen.

Hensatte forpligtelser

Andre hensatte forpligtelser omfatter forventede omkostninger til garantiforpligtelser, tab på igangværende arbejder, omstruktureringer m.v. og indregnes, når koncernen på balancedagen har en retlig eller faktisk forpligtelse, og det er sandsynligt, at indfrielse af forpligtelsen vil medføre et forbrug af koncernens økonomiske ressourcer. Hensættelsen måles ud fra et skøn over dagsværdien af forpligtelsen.

Aktuelle og udskudte skatter

Selskabet overtager som administrationsselskab hæftelsen for de sambeskattede virksomheders selskabsskatter overfor skattemyndighederne i takt med de sambeskattede virksomheders betaling af sambeskatningsbidrag.

Skyldig og tilgodehavende aktuel skat indregnes i balancen som beregnet skat af årets skattepligtige indkomst, reguleret for betalte acontoskatter.

Skyldige og tilgodehavende sambeskatningsbidrag indregnes i balancen som selskabsskat under tilgodehavender eller gældsforpligtelser.

Udskudte skatteforpligtelser og udskudte skatteaktiver beregnes af alle midlertidige forskelle mellem regnskabsmæssige og skattemæssige værdier af aktiver og forpligtelser. Der indregnes dog ikke udskudt skat af midlertidige forskelle vedrørende skattemæssigt ikke-afskrivningsberettiget goodwill samt andre poster, hvor midlertidige forskelle, bortset fra virksomhedsovertagelser, er opstået på anskaffelsestidspunktet uden at have effekt på resultat eller skattepligtig indkomst. I de tilfælde, hvor opgørelse af skatteværdien kan foretages efter forskellige beskatningsregler, måles udskudt skat på grundlag af den af ledelsen planlagte anvendelse af aktivet henholdsvis afvikling af forpligtelsen.

Udskudt skat måles på grundlag af de skatteregler og skattesatser, der med balancedagens lovgivning vil være gældende, når den udskudte skat forventes udløst som aktuel skat.

Gældsforpligtelser

Langfristede gældsforpligtelser måles til kostpris på tidspunktet for stiftelse af gældsforholdet (lånoptagelsen). Gældsforpligtelserne måles herefter til amortiseret kostpris, hvor kurstab og låneomkostninger indregnes i resultatopgørelsen som en finansiel omkostning over løbetiden på grundlag af den beregnede, effektive rente på tidspunktet for stiftelse af gældsforholdet.

Kortfristede gældsforpligtelser måles ligeledes til amortiseret kostpris, hvilket normalt svarer til gældens pålydende værdi.

PENGESTRØMSOPGØRELSE

Pengestrømsopgørelsen opstilles efter den indirekte metode og viser pengestrømme fra driften, investeringer, finansiering og ændring i årets pengestrømme samt likviditeten ved årets begyndelse og slutning.

Pengestrømme fra driften opgøres som årets resultat, reguleret for ikke likvide driftsposter, betalte selskabsskatter samt ændring i driftskapitalen.

Pengestrømme fra investeringer omfatter køb og salg af anlægsaktiver reguleret for ændringer i tilhørende tilgodehavender og gæld.

Pengestrømme fra finansiering omfatter finansiering fra og udbetalt udbytte til kapitalejer samt optagelse af og afdrag på langfristede gældsforpligtelser.

Likviditeten ved årets begyndelse og slutning sammensætter sig af likvide beholdninger, værdipapirer uden væsentlig kursrisiko og kortfristet gæld til kreditinstitutter.

NØGLETAL

Egenkapitalens forrentning:	$\frac{\text{Ordinært resultat efter skat} \times 100}{\text{Gennemsnitlig egenkapital}}$
Afkast af investeret kapital:	$\frac{\text{EBITA} \times 100}{\text{Gns. investeret kapital ekskl. goodwill}}$
EBITA:	Resultat af primær drift med tillæg af af- og nedskrivninger på immaterielle anlægsaktiver.
Investeret kapital ekskl. goodwill:	Summen af driftsmæssige immaterielle og materielle anlægsaktiver (ekskl. goodwill) samt nettoarbejds-kapital.
Egenkapitalandel:	$\frac{\text{Egenkapital ultimo} \times 100}{\text{Samlede aktiver}}$

Nøgletallene er beregnet efter Den Danske Finansanalytikerforenings anbefalinger.

	Koncern		Modervirksomhed	
	2012/13 DKK	2011/12 DKK	2012/13 DKK	2011/12 DKK
1. Personaleomkostninger				
Lønninger	36.765.291	27.141.095	0	0
Pensioner	4.511.382	3.623.762	0	0
Andre omkostninger til social sikring	527.064	467.701	0	0
Personaleomkostninger i øvrigt	313.453	169.674	0	0
I alt	42.117.190	31.402.232	0	0
Gennemsnitligt antal beskæftigede i året	110	85	0	0

2. Af- og nedskrivninger af materielle anlægsaktiver

Afskrivninger på materielle anlægsaktiver	2.192.661	2.058.538	0	0
Fortjeneste eller tab ved salg af immaterielle/materielle anlægsaktiver	-24.000	-19.754	0	0
I alt	2.168.661	2.038.784	0	0

3. Andre finansielle indtægter

Finansielle indtægter fra tilknyttede virksomheder	0	0	181.938	172.933
Øvrige finansielle indtægter	3.840.873	969.974	3.766.472	739.166
I alt	3.840.873	969.974	3.948.410	912.099

4. Andre finansielle omkostninger

Finansielle omkostninger til tilknyttede virksomheder	0	0	175.468	98.787
Øvrige finansielle omkostninger	42.850	58.549	0	7.637
I alt	42.850	58.549	175.468	106.424

	Koncern		Modervirksomhed	
	2012/13 DKK	2011/12 DKK	2012/13 DKK	2011/12 DKK
5. Skatter				
Årets aktuelle skat	5.085.336	1.457.134	931.489	55.608
Årets udskudte skat	-391.188	1.370.925	0	130.684
Regulering af udskudt skat, ændring af skatteprocent	-458.666	0	0	0
I alt	4.235.482	2.828.059	931.489	186.292

Skat af ordinært resultat forklares således:

Beregnet 25% skat af ordinært resultat før skat	4.693.700	2.829.813	3.868.119	2.169.371
Skat af ikke skattepligtige indtægter og ikke fradragsberettigede omkostninger	448	-1.754	-2.936.630	-1.983.079
Regulering af udskudt skat, ændring af skatteprocent	-458.666	0	0	0
I alt	4.235.482	2.828.059	931.489	186.292

Den udskudte skat er beregnet med 22,8%
og fordeler sig således:

Materielle anlægsaktiver	3.787.749	4.257.296	0	0
Omsætningsaktiver	2.155.170	2.312.357	0	0
Hensatte forpligtelser	-1.252.620	-1.029.500	0	0
I alt	4.690.299	5.540.153	0	0

6. Materielle anlægsaktiver

Beløb i DKK	Grunde og bygninger	Andre anlæg, driftsmateriel og inventar
Koncernen:		
Kostpris pr. 30.09.12	52.275.252	5.377.724
Tilgang i året	922.780	833.993
Afgang i året	0	-149.565
Kostpris pr. 30.09.13	53.198.032	6.062.152
Af- og nedskrivninger pr. 30.09.12	5.783.958	3.143.638
Afskrivninger i året	1.448.324	744.338
Årets af- og nedskrivninger på afhændede aktiver	0	-149.565
Af- og nedskrivninger pr. 30.09.13	7.232.282	3.738.411
Regnskabsmæssig værdi pr. 30.09.13	45.965.750	2.323.741

	Koncern		Modervirksomhed	
	30.09.13 DKK	30.09.12 DKK	30.09.13 DKK	30.09.12 DKK

7. Kapitalandele i tilknyttede virksomheder

Kostpris pr. 30.09.12	0	0	42.500.000	42.500.000
Kostpris pr. 30.09.13	0	0	42.500.000	42.500.000
Opskrivninger pr. 30.09.12	0	0	4.090.094	2.154.942
Årets resultat	0	0	11.760.546	7.935.152
Udbytte	0	0	-10.000.000	-6.000.000
Opskrivninger pr. 30.09.13	0	0	5.850.640	4.090.094
Regnskabsmæssig værdi pr. 30.09.13	0	0	48.350.640	46.590.094

Tilknyttede virksomheder

Navn	Ejerandel
BM Byggeindustri A/S, Mariagerfjord	100%
BM Ejendomme Hobro ApS, Mariagerfjord	100%

	Koncern		Modervirksomhed	
	30.09.13 DKK	30.09.12 DKK	30.09.13 DKK	30.09.12 DKK
8. Kapitalandele i associerede virksomheder				
Kostpris pr. 30.09.12	586.395	586.395	0	0
Kostpris pr. 30.09.13	586.395	586.395	0	0
Opskrivninger pr. 30.09.12	187.649	122.537	0	0
Årets resultat	48.761	65.112	0	0
Opskrivninger pr. 30.09.13	236.410	187.649	0	0
Regnskabsmæssig værdi pr. 30.09.13	822.805	774.044	0	0

Associerede virksomheder

Navn	Ejerandel
Hobro Udviklingsselskab A/S, Mariagerfjord	31%

	Koncern		Modervirksomhed	
	30.09.13 DKK	30.09.12 DKK	30.09.13 DKK	30.09.12 DKK
9. Igangværende arbejder for fremmed regning				
Igangværende arbejder for fremmed regning	113.923.279	62.481.451	0	0
Acontofaktureringer	-100.012.451	-53.694.729	0	0
Igangværende arbejder for fremmed regning, netto	13.910.828	8.786.722	0	0

Der indregnes således i balancen:

Igangværende arbejder for fremmed regning	16.795.016	10.223.869	0	0
Modtagne forudbetalinger vedrørende igangværende arbejder for fremmed regning	-2.884.188	-1.437.147	0	0
I alt	13.910.828	8.786.722	0	0

10. Egenkapital

Beløb i DKK	Selskabskapital	Reserve for nettoopskrivning efter indre værdi	Overført resultat
Koncernen:			
<i>Egenkapitalopgørelse 01.10.11 - 30.09.12</i>			
Saldo pr. 01.10.11	600.000	122.537	66.668.012
Betalt ekstraordinært udbytte	0	0	-107.350
Forslag til resultatdisponering	0	65.112	8.318.729
Saldo pr. 30.09.12	600.000	187.649	74.879.391
<i>Egenkapitalopgørelse 01.10.12 - 30.09.13</i>			
Saldo pr. 01.10.12	600.000	187.649	74.879.391
Forslag til resultatdisponering	0	48.761	14.384.874
Saldo pr. 30.09.13	600.000	236.410	89.264.265
Modervirksomheden:			
<i>Egenkapitalopgørelse 01.10.11 - 30.09.12</i>			
Saldo pr. 01.10.11	600.000	2.154.942	64.635.607
Betalt ekstraordinært udbytte	0	0	-107.350
Forslag til resultatdisponering	0	1.935.152	6.448.689
Saldo pr. 30.09.12	600.000	4.090.094	70.976.946
<i>Egenkapitalopgørelse 01.10.12 - 30.09.13</i>			
Saldo pr. 01.10.12	600.000	4.090.094	70.976.946
Forslag til resultatdisponering	0	1.760.546	12.673.089
Saldo pr. 30.09.13	600.000	5.850.640	83.650.035

10. Egenkapital - fortsat -

Bevægelser på selskabskapitalen i de 4 foregående regnskabsår:

	2011/12 DKK	2010/11 DKK	2009/10 DKK
Saldo, primo	600.000	600.000	500.000
Kapitalforhøjelse	0	0	100.000
Saldo, ultimo	600.000	600.000	600.000

Selskabskapitalen består af:

	Antal	Pålydende værdi
Anpartsklasse A	600	600.000

11. Gældsforpligtelser

Beløb i DKK	Afdrag første år	Restgæld efter 5 år	Gæld i alt 30.09.13	Gæld i alt 30.09.12
Koncernen:				
Gæld til realkreditinstitutter	191.388	1.226.729	2.285.347	2.466.109

12. Eventualforpligtelser

Koncernen:

Der påhviler de for branchen normale garantiforpligtelser.

Koncernen har stillet arbejds-, betalings- og forskudsgarantier for i alt t.DKK 63.484.

Udover oplyste prioritetsgæld i ejendomme er restgæld stort t.DKK 1.156, hvor ydelsen fuldt ud dækkes af byfornyelsesmidler.

Koncernen har visse løbende retssager. Det er ledelsens opfattelse, at disse retssager ikke vil have væsentlig indflydelse på koncernens finansielle stilling.

12. Eventualforpligtelser - fortsat -

Modervirksomheden:

Selskabet er sambeskattet med øvrige selskaber i koncernen, og hæfter fra og med regnskabsåret 2013 forholdsmæssigt for skattekrav. Hæftelsen udgør maksimalt et beløb svarende til den andel af kapitalen i selskabet, der ejes direkte eller indirekte af det ultimative modervirksomhed.

Selskabet har afgivet støtteerklæring overfor datter-datterselskabet Onsild Erhvervsinvest K/S. Der er pr. 30.09.13 udlånt stort t.DKK 4.497 til Onsild Erhvervsinvest K/S.

13. Sikkerhedsstillelser

Koncernen:

Til sikkerhed for gæld til realkreditinstitutter t.DKK 2.285 er der givet pant i grunde og bygninger, hvis regnskabsmæssige værdi udgør t.DKK 2.370.

Modervirksomheden:

Ingen.

14. Nærtstående parter

Grundlag for indflydelse

Bestemmende indflydelse for koncernen:

Poul Theilgaard Mikkelsen, Solsortevej 14, 9500 Hobro

Hovedkapitalejer

	Koncern	
	2012/13 DKK	2011/12 DKK
15. Reguleringer		
Af- og nedskrivninger af materielle anlægsaktiver	2.192.661	2.058.538
Fortjeneste og tab ved afhændelse af materielle anlægsaktiver	-24.000	-19.754
Indtægter af kapitalandele i tilknyttede virksomheder	0	0
Indtægter af kapitalandele i associerede virksomheder	-48.761	-65.112
Andre finansielle indtægter	-3.840.873	-969.974
Andre finansielle omkostninger	42.850	58.549
Skat af årets resultat	4.235.482	2.828.059
Andre hensatte forpligtelser	861.000	448.440
I alt	3.418.359	4.338.746