

BM Byggeindustri Holding ApS - Koncern

CVR-nr. 21 51 64 30

Årsrapport for regnskabsåret 01.10.13 - 30.09.14

Årsrapporten er godkendt på den
ordinære generalforsamling, d. 06.01.15

Poul Theilgård Mikkelsen
Dirigent

Selskabsoplysninger m.v.	3
Koncernoversigt	4
Ledelsespåtegning	5
Den uafhængige revisors erklæringer	6 - 7
Ledelsesberetning	8 - 10
Resultatopgørelse	11
Balance	12 - 13
Koncernens pengestrømsopgørelse	14
Anvendt regnskabspraksis	15 - 21
Noter	22 - 30

Selskabet

BM Byggeindustri Holding ApS - Koncern
Lupinvej 18
9500 Hobro
Telefon: 98 52 17 44
Telefax: 98 52 00 36
Hjemsted: Mariagerfjord
CVR-nr.: 21 51 64 30

Direktion

Poul Theilgaard Mikkelsen

Revision

Beierholm
Statsautoriseret Revisionspartnerselskab

Pengeinstitut

Jutlander Bank A/S

Modervirksomhed

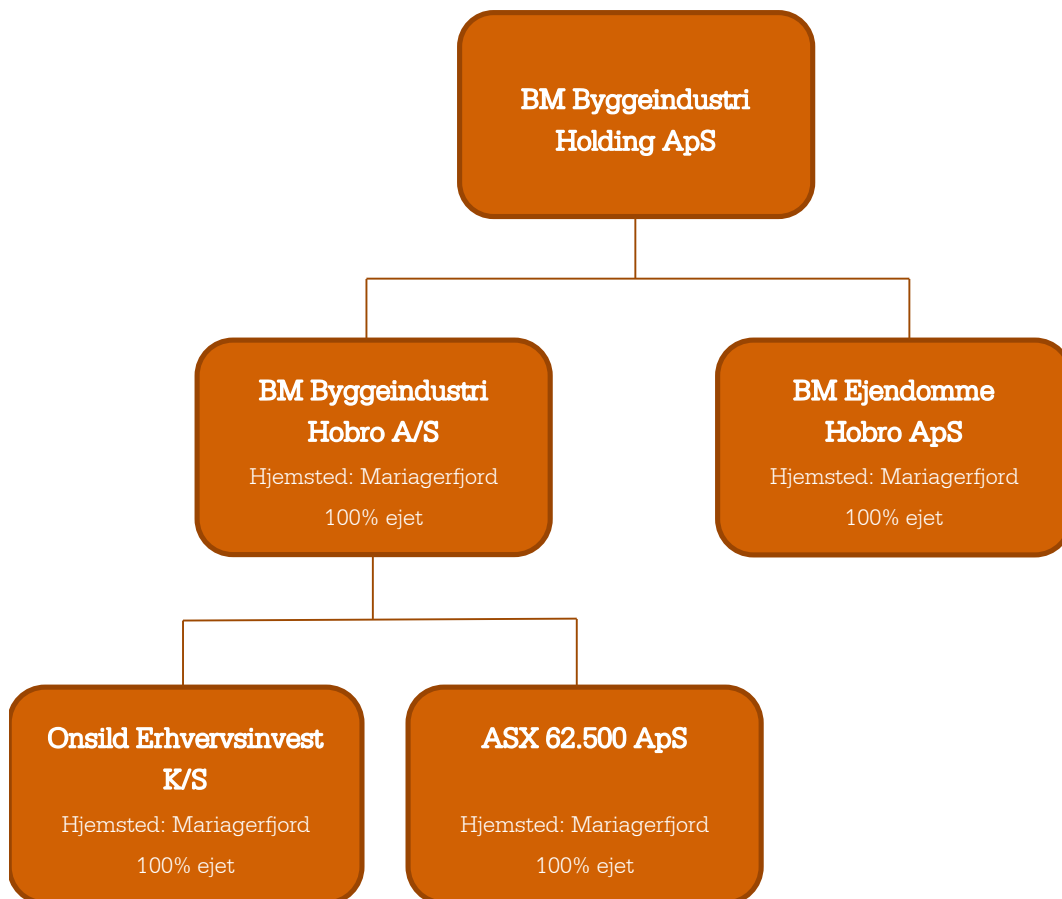
BM Byggeindustri Holding ApS

Dattervirksomheder

BM Byggeindustri A/S, Mariagerfjord
BM Ejendomme Hobro ApS, Mariagerfjord

Associeret virksomhed

Hobro Udviklingselskab A/S, Mariagerfjord



Jeg har dags dato behandlet og godkendt årsrapporten for regnskabsåret 01.10.13 - 30.09.14 for BM Byggeindustri Holding ApS - Koncern.

Årsrapporten aflægges i overensstemmelse med årsregnskabsloven.

Det er min opfattelse, at koncernregnskabet og årsregnskabet giver et retvisende billede af koncernens og selskabets aktiver, passiver og finansielle stilling pr. 30.09.14 og resultatet af koncernens og selskabets aktiviteter samt af koncernens pengestrømme for regnskabsåret 01.10.13 - 30.09.14.

Ledelsesberetningen indeholder efter min opfattelse en retvisende redegørelse for de forhold beretningen omhandler.

Årsrapporten indstilles til generalforsamlingens godkendelse.

Hobro, den 19. december 2014

Direktionen

Poul Theilgaard Mikkelsen

Til kapitalejeren i BM Byggeindustri Holding ApS - Koncern

PÅTEGNING PÅ KONCERNREGNSKABET OG ÅRSREGNSKABET

Vi har revideret koncernregnskabet og årsregnskabet for BM Byggeindustri Holding ApS - Koncern for regnskabsåret 01.10.13 - 30.09.14, der omfatter resultatopgørelse, balance, anvendt regnskabspraksis og noter for såvel koncernen som selskabet samt pengestrømsopgørelse for koncernen. Koncernregnskabet og årsregnskabet udarbejdes efter årsregnskabsloven.

Ledelsens ansvar for årsregnskabet

Ledelsen har ansvaret for udarbejdelsen af et koncernregnskab og et årsregnskab, der giver et retvisende billede i overensstemmelse med årsregnskabsloven. Ledelsen har endvidere ansvaret for den interne kontrol, som ledelsen anser for nødvendig for at udarbejde et koncernregnskab og et årsregnskab uden væsentlig fejlinformation, uanset om denne skyldes besvigelser eller fejl.

Revisors ansvar

Vores ansvar er at udtrykke en konklusion om koncernregnskabet og årsregnskabet på grundlag af vores revision. Vi har udført revisionen i overensstemmelse med internationale standarder om revision og yderligere krav ifølge dansk revisorlovgivning. Dette kræver, at vi overholder etiske krav samt planlægger og udfører revisionen for at opnå høj grad af sikkerhed for, om koncernregnskabet og årsregnskabet er uden væsentlig fejlinformation.

En revision omfatter udførelse af revisionshandlinger for at opnå revisionsbevis for beløb og oplysninger i koncernregnskabet og årsregnskabet. De valgte revisionshandlinger afhænger af revisors vurdering, herunder vurdering af risici for væsentlig fejlinformation i koncernregnskabet og årsregnskabet, uanset om denne skyldes besvigelser eller fejl. Ved risikovurderingen overvejer revisor intern kontrol, der er relevant for koncernens og selskabets udarbejdelse af et koncernregnskab og et årsregnskab, der giver et retvisende billede. Formålet hermed er at udforme revisionshandlinger, der er passende efter omstændighederne, men ikke at udtrykke en konklusion om effektiviteten af koncernens og selskabets interne kontrol. En revision omfatter endvidere vurdering af, om ledelsens valg af regnskabspraksis er passende, om ledelsens regnskabsmæssige skøn er rimelige samt den samlede præsentation af koncernregnskabet og årsregnskabet.

Det er vores opfattelse, at det opnåede revisionsbevis er tilstrækkeligt og egnet som grundlag for vores konklusion.

Revisionen har ikke givet anledning til forbehold.

Konklusion

Det er vores opfattelse, at koncernregnskabet og årsregnskabet giver et retvisende billede af koncernens og selskabets aktiver, passiver og finansielle stilling pr. 30.09.14 samt af resultatet af koncernens og selskabets aktiviteter samt pengestrømme for koncernen for regnskabsåret 01.10.13 - 30.09.14 i overensstemmelse med årsregnskabsloven.

UDTALELSE OM LEDELSESBERETNINGEN

Vi har i henhold til årsregnskabsloven gennemlæst ledelsesberetningen. Vi har ikke foretaget yderligere handlinger i tillæg til den udførte revision af koncernregnskabet og årsregnskabet. Det er på denne baggrund vores opfattelse, at oplysningerne i ledelsesberetningen er i overensstemmelse med koncernregnskabet og årsregnskabet.

Hobro, den 19. december 2014

Beierholm

Statsautoriseret Revisionspartnerselskab

Kenneth Jensen

Statsaut. revisor

KONCERNENS HOVED- OG NØGLETAL

Hovedtal

Beløb i t.DKK	2013/14	2012/13	2011/12	2010/11	2009/10
<i>Resultat</i>					
Bruttofortjeneste	58.449	59.216	43.784	28.497	30.135
Indeks	194	197	145	95	100
Resultat af primær drift	9.462	14.930	10.343	2.348	5.125
Indeks	185	291	202	46	100
Resultat før skat	10.471	18.776	11.319	815	6.441
Indeks	163	292	176	13	100
Årets resultat	8.031	14.541	8.491	557	4.547
Indeks	177	320	187	12	100
<i>Balance</i>					
Samlede aktiver	134.124	130.725	107.059	105.039	91.342
Indeks	147	143	117	115	100
Investeringer i materielle anlægsaktiver	3.286	1.757	1.066	1.204	625
Indeks	526	281	171	193	100
Egenkapital	95.931	90.101	75.667	67.391	68.184
Indeks	141	132	111	99	100
<i>Pengestrømme</i>					
Nettopengestrøm fra:					
Driften	-1.501	32.223	-3.698	6.799	11.010
Investeringer	-3.051	-1.733	-13.515	-1.348	-735
Finansiering	-298	-288	-1.629	-259	-251
Årets pengestrømme	-4.850	30.202	-18.842	5.192	10.024

Nøgletal

	2013/14	2012/13	2011/12	2010/11	2009/10
<i>Rentabilitet</i>					
Egenkapitalens forrentning	8,6%	17,5%	11,9%	0,8%	8,7%
Afkast af investeret kapital	17,0%	26,3%	19,7%	5,7%	25,2%
<i>Soliditet</i>					
Egenkapitalandel	71,5%	68,9%	70,7%	64,2%	74,6%
<i>Øvrige</i>					
Antal medarbejdere (gns.)	123	110	85	65	58

Hovedaktiviteter

Selskabets aktiviteter består i at være holdingselskab og dermed opnå bestemmende kapitalandele i et eller flere selskaber.

Koncernens primære aktivitet består i nybygninger og reparationer, med hovedvægten indenfor tømrerbranchen samt at producere og forhandle elementer i træ til byggebranchen. Aktiviteten foregår primært på det danske marked.

Udviklingen i selskabets og koncernens økonomiske aktiviteter og forhold

Resultatopgørelsen for tiden 01.10.13 - 30.09.14 udviser et resultat på DKK 8.030.681 mod DKK 14.540.985 for tiden 01.10.12 - 30.09.13. Balancen viser en egenkapital på DKK 95.931.356.

Ledelsen finder årets resultat tilfredsstillende.

Særlige risici

Selskabets og koncernens aktiver og forpligtelser vurderes ikke at være forbundet med særlige risici i forhold til koncernens branche.

Eksternt miljø

Selskabets og koncernens aktiviteter påvirker ikke det eksterne miljø i væsentligt omfang.

Forsknings- og udviklingsaktiviteter

Selskabet og koncernen har ingen forsknings- og udviklingsomkostninger i væsentligt omfang.

Betydningsfulde hændelser indtruffet efter regnskabsårets afslutning

Efter regnskabsårets afslutning er der ikke indtruffet begivenheder, som vil kunne forrykke selskabets eller koncernens finansielle stilling væsentligt.

Selskabets forventede udvikling

Det er ledelsens opfattelse, at resultatet for det kommende regnskabsår vil medføre en fortsat udbygning af selskabets og koncernens økonomiske stilling.

Note	Koncern		Modervirksomhed	
	2013/14 DKK	2012/13 DKK	2013/14 DKK	2012/13 DKK
	58.449.247	59.215.534	-58.328	-61.014
	58.449.247	59.215.534	-58.328	-61.014
1	-46.803.021	-42.117.190	0	0
	11.646.226	17.098.344	-58.328	-61.014
2	-2.184.290	-2.168.661	0	0
	9.461.936	14.929.683	-58.328	-61.014
	0	0	7.274.952	11.760.546
	59.381	48.761	0	0
3	1.338.778	3.840.873	1.422.342	3.948.410
	-350.000	0	0	0
4	-38.861	-42.850	-355.886	-175.468
	1.009.298	3.846.784	8.341.408	15.533.488
	10.471.234	18.776.467	8.283.080	15.472.474
5	-2.440.553	-4.235.482	-252.399	-931.489
	8.030.681	14.540.985	8.030.681	14.540.985

Forslag til resultatdisponering

Reserve for nettoopskrivning efter indre værdis metode	2.274.952	1.760.546
Forslag til udbytte for regnskabsåret	2.200.000	107.350
Overført resultat	3.555.729	12.673.089
I alt	8.030.681	14.540.985

AKTIVER		Koncern		Modervirksomhed	
		30.09.14 DKK	30.09.13 DKK	30.09.14 DKK	30.09.13 DKK
Note					
	Grunde og bygninger	44.985.333	45.965.750	0	0
	Andre anlæg, driftsmateriel og inventar	4.148.486	2.323.741	0	0
6	Materielle anlægsaktiver i alt	49.133.819	48.289.491	0	0
7	Kapitalandele i tilknyttede virksomheder	0	0	50.625.592	48.350.640
8	Kapitalandele i associerede virksomheder	882.186	822.805	0	0
9	Andre værdipapirer og kapitalandele	359.580	687.341	0	0
	Finansielle anlægsaktiver i alt	1.241.766	1.510.146	50.625.592	48.350.640
	Anlægsaktiver i alt	50.375.585	49.799.637	50.625.592	48.350.640
	Råvarer og hjælpematerialer	4.943.943	4.877.753	0	0
	Fremstillede færdigvarer og handelsvarer	564.720	564.720	0	0
	Varebeholdninger i alt	5.508.663	5.442.473	0	0
	Tilgodehavender fra salg og tjenesteydelser	18.987.066	8.771.894	0	0
10	Igangværende arbejder for fremmed regning	13.563.189	16.795.016	0	0
	Tilgodehavender hos tilknyttede virksomheder	0	0	4.810.205	8.447.690
	Tilgodehavende selskabsskat	374.500	0	126.406	0
	Andre tilgodehavender	393.865	144.600	5.309.443	10.139.782
11	Periodeafgrænsningsposter	8.651	9.415	0	0
	Tilgodehavender i alt	33.327.271	25.720.925	10.246.054	18.587.472
	Andre værdipapirer og kapitalandele	10.606.212	9.666.275	10.583.973	9.666.275
	Værdipapirer og kapitalandele i alt	10.606.212	9.666.275	10.583.973	9.666.275
	Likvide beholdninger	34.306.042	40.095.286	32.870.469	33.096.650
	Omsætningsaktiver i alt	83.748.188	80.924.959	53.700.496	61.350.397
	Aktiver i alt	134.123.773	130.724.596	104.326.088	109.701.037

		Koncern		Modervirksomhed	
		30.09.14 DKK	30.09.13 DKK	30.09.14 DKK	30.09.13 DKK
PASSIVER					
Note					
	Selskabskapital	600.000	600.000	600.000	600.000
	Reserve for nettoopskrivning efter indre værdis metode	295.791	236.410	8.125.592	5.850.640
	Overført resultat	95.035.565	89.264.265	87.205.764	83.650.035
12	Egenkapital i alt	95.931.356	90.100.675	95.931.356	90.100.675
	Hensættelser til udskudt skat	7.126.547	4.690.299	0	0
13	Andre hensatte forpligtelser	4.921.000	5.079.000	0	0
	Hensatte forpligtelser i alt	12.047.547	9.769.299	0	0
	Gæld til realkreditinstitutter	1.893.060	2.093.959	0	0
14	Langfristede gældsforpligtelser i alt	1.893.060	2.093.959	0	0
14	Kortfristet del af langfristede gældsforpligtelser	201.721	191.388	0	0
10	Modtagne forudbetalinger vedrørende igangværende arbejder for fremmed regning	742.947	2.884.188	0	0
	Deposita	61.275	61.275	0	0
	Leverandører af varer og tjenesteydelser	13.291.437	14.721.983	0	0
	Gæld til tilknyttede virksomheder	0	0	6.164.833	19.097.454
	Selskabsskat	0	4.519.508	0	365.661
	Anden gæld	7.754.430	6.274.971	29.899	29.897
	Forslag til udbytte for regnskabsåret	2.200.000	107.350	2.200.000	107.350
	Kortfristede gældsforpligtelser i alt	24.251.810	28.760.663	8.394.732	19.600.362
	Gældsforpligtelser i alt	26.144.870	30.854.622	8.394.732	19.600.362
	Passiver i alt	134.123.773	130.724.596	104.326.088	109.701.037

15 Eventualforpligtelser

16 Sikkerhedsstillelser

17 Nærtstående parter

Koncernens pengestrømsopgørelse

Note	2013/14 DKK	2012/13 DKK
Årets resultat	8.030.681	14.540.985
18 Reguleringer	3.457.545	3.418.359
Forskydning i driftskapital:		
Varebeholdninger	-66.190	1.565.263
Tilgodehavender	-9.373.087	6.031.720
Leverandører af varer og tjenesteydelser	-1.430.546	3.615.762
Anden driftsafledt gæld	1.479.459	172.328
Pengestrømme fra drift før finansielle poster	2.097.862	29.344.417
Modtagne renteindtægter og lignende indtægter	1.338.778	3.840.873
Betalte renteomkostninger og lignende omkostninger	-38.861	-42.850
Betalt selskabsskat	-4.898.314	-919.131
Driftens pengestrømme	-1.500.535	32.223.309
Køb af materielle anlægsaktiver	-3.285.616	-1.756.773
Salg af materielle anlægsaktiver	256.998	24.000
Køb af finansielle anlægsaktiver	-22.239	0
Investeringernes pengestrømme	-3.050.857	-1.732.773
Betalt udbytte	-107.350	-107.350
Afdrag på langfristede lån	-190.566	-180.762
Finansieringens pengestrømme	-297.916	-288.112
Årets samlede pengestrømme	-4.849.308	30.202.424
Likvide beholdninger ved årets begyndelse	49.761.562	19.559.137
Likvide beholdninger ved årets slutning	44.912.254	49.761.561
Likvide beholdninger ved årets slutning specificeres således:		
Likvide beholdninger	34.306.042	40.095.286
Værdipapirer uden væsentlig kursrisiko	10.606.212	9.666.275
I alt	44.912.254	49.761.561

GENERELT

Årsrapporten er aflagt i overensstemmelse med årsregnskabsloven for mellemstore koncerner og virksomheder i regnskabsklasse C.

Den anvendte regnskabspraksis er uændret i forhold til foregående år.

Generelt om indregning og måling

I resultatopgørelsen indregnes indtægter i takt med, at de indtjenes, herunder indregnes værdireguleringer af finansielle aktiver og forpligtelser. I resultatopgørelsen indregnes ligeledes alle omkostninger, herunder afskrivninger og nedskrivninger.

I balancen indregnes aktiver, når det er sandsynligt, at fremtidige økonomiske fordele vil tilflyde koncernen, og aktivets værdi kan måles pålideligt. Forpligtelser indregnes i balancen, når det er sandsynligt, at fremtidige økonomiske fordele vil fragå koncernen, og forpligtelsens værdi kan måles pålideligt. Ved første indregning måles aktiver og forpligtelser til kostpris. Efterfølgende måles aktiver og forpligtelser som beskrevet nedenfor for hver enkelt regnskabspost.

Ved indregning og måling tages hensyn til forudsigelige tab og risici, der fremkommer inden årsrapporten aflægges, og som be- eller afkræfter forhold, der eksisterede på balancedagen.

KONCERNREGNSKAB

Koncernregnskabet omfatter modervirksomheden og dets dattervirksomheder, hvori modervirksomheden direkte eller indirekte besidder mere end 50% af stemmerettighederne, eller gennem aftaler har en bestemmende indflydelse. Virksomheder, hvori koncernen besidder mellem 20% og 50% af stemmerettighederne og udøver betydelig, men ikke bestemmende indflydelse, betragtes som associerede virksomheder.

De regnskaber, der anvendes til brug for konsolideringen, aflægges i overensstemmelse med koncernens regnskabspraksis.

Koncernregnskabet er udarbejdet som et sammendrag af regnskaber for modervirksomheden og dattervirksomhederne ved sammenlægning af regnskabsposter af ensartet karakter. Ved konsolideringen er der foretaget eliminering af koncerninterne indtægter og omkostninger, besiddelser af kapitalandele, mellemværender og udbytter samt ikke realiseret koncernintern fortjeneste og tab på varebeholdninger og anlægsaktiver.

Nyerhvervede eller nystiftede virksomheder indregnes i koncernregnskabet fra anskaffelsestidspunktet. Solgte eller afviklede virksomheder indregnes i koncernregnskabet frem til afståelsestidspunktet. Sammenligningstal korrigeres ikke for nyhvervede, solgte eller afviklede virksomheder.

Ved erhvervelse af nye virksomheder anvendes overtagelsesmetoden, hvorefter de nytilkøbte virksomheders identificerbare aktiver og forpligtelser måles til dagsværdi på erhvervelsestidspunktet. Der indregnes en hensat forpligtelse til dækning af omkostninger ved besluttede og offentliggjorte omstruktureringer i den erhvervede virksomhed i forbindelse med købet. Skatteeffekten af de foretagne omvurderinger indregnes.

VALUTA

Årsrapporten er aflagt i danske kroner.

Transaktioner i fremmed valuta omregnes ved første indregning til transaktionsdagens kurs. Valutakursdifferencer, der opstår mellem transaktionsdagens kurs og kursen på betalingsdagen, indregnes i resultatopgørelsen som en finansiel post. Tilgodehavender, gældsforpligtelser og andre monetære poster i fremmed valuta omregnes til balancedagens valutakurs. Forskellen mellem balancedagens kurs og kursen på tidspunktet for tilgodehavendets eller gældsforpligtelsens opståen eller indregning i seneste årsrapport indregnes i resultatopgørelsen under finansielle indtægter og omkostninger. Anlægsaktiver, varebeholdninger og andre ikke-monetære aktiver, der er erhvervet i fremmed valuta, omregnes til historiske valutakurser.

RESULTATOPGØRELSE

Bruttofortjeneste

Bruttofortjeneste indeholder nettoomsætning, omkostninger til råvarer og hjælpematerialer samt andre eksterne omkostninger.

Indtægter fra levering af tjenesteydelser indregnes i takt med levering af tjenesteydelserne, hvorved nettoomsætningen svarer til salgsværdien af årets udførte arbejder, opgjort på grundlag af færdiggørelsesgraden på balancedagen (produktionsmetoden).

Andre eksterne omkostninger omfatter omkostninger til distribution, salg, reklame, administration, lokaler, tab på debitorer og operationelle leasingomkostninger.

Afskrivninger

Afskrivninger på materielle anlægsaktiver tilsigter, at der sker systematisk afskrivning over aktivernes forventede brugstid. For koncernen er anvendt følgende brugstider og restværdier:

	Brugstid, år	Rest- værdi, procent
Bygninger	50 - 60	0
Andre anlæg, driftsmateriel og inventar	5 - 6	0

Grunde afskrives ikke.

Nyanskaffelser af andre anlæg, driftsmateriel og inventar med kostpris på under DKK 12.600 pr. stk. indregnes i resultatopgørelsen i anskaffelsesåret.

Finansielle poster

Under finansielle poster indregnes renteindtægter og renteomkostninger, kursregulering af fremmed valuta samt realiserede og urealiserede kursgevinster og -tab på værdipapirer.

Amortisering af kurstab og låneomkostninger vedrørende finansielle aktiver og forpligtelser indregnes løbende som finansiell omkostning henholdsvis finansiell indtægt.

Skatter

Årets aktuelle og udskudte skatter indregnes i resultatopgørelsen som årets skatter med den del, der kan henføres til årets resultat, og direkte på egenkapitalen med den del, der kan henføres til posteringer foretaget direkte på egenkapitalen.

Moderselskabet er sambeskattet med danske koncernforbundne virksomheder. Moderselskabet fungerer som administrationsselskab for sambeskatningen og afregner som følge heraf alle betalinger af selskabsskat med skattemyndighederne.

Den aktuelle danske selskabsskat fordeles ved afregning af sambeskatningsbidrag mellem de sambeskattede virksomheder i forhold til disses skattepligtige indkomster. I tilknytning hertil modtager virksomheder med skattemæssigt underskud sambeskatningsbidrag fra virksomheder, der har kunnet anvende dette underskud til nedsættelse af eget skattemæssigt overskud.

BALANCE

Materielle anlægsaktiver

Materielle anlægsaktiver måles i balancen til kostpris med fradrag af akkumulerede afskrivninger eller til genindvindingsværdien, hvor denne er lavere.

Kostprisen omfatter anskaffelsesprisen samt omkostninger direkte tilknyttet anskaffelsen indtil det tidspunkt, hvor aktivet er klar til brug. For egenfremstillede aktiver omfatter kostprisen desuden indirekte produktionsomkostninger. Indirekte produktionsomkostninger indeholder indirekte materialer og løn samt vedligeholdelse af og afskrivning på de i produktionsprocessen benyttede maskiner, fabriksbygninger og udstyr samt omkostninger til fabriksadministration og ledelse. Renter af lån til at finansiere fremstillingen indregnes ikke i kostprisen.

Fortjeneste eller tab ved afhændelse af materielle anlægsaktiver opgøres som forskellen mellem salgspris med fradrag af salgsomkostninger og den regnskabsmæssige værdi på salgstidspunktet.

Finansielle anlægsaktiver

Kapitalandele i dattervirksomheder og associerede virksomheder indregnes og måles efter den indre værdis metode, hvilket indebærer, at kapitalandelene måles til den forholdsmæssige andel af virksomhedernes regnskabsmæssige indre værdi reguleret for resterende værdi af positiv eller negativ goodwill samt urealiserede koncerninterne fortjenester og tab. I resultatopgørelsen indregnes andelen af virksomhedernes resultat efter eliminering af urealiserede koncerninterne fortjenester og tab.

Ved erhvervelse af nye virksomheder anvendes overtagelsesmetoden, jf. beskrivelsen ovenfor i afsnittet "Koncernregnskab".

Andre værdipapirer og kapitalandele, der er indregnet under anlægsaktiver, måles til kostpris i balancen.

Værdiforringelse af aktiver

Den regnskabsmæssige værdi af anlægsaktiver, der ikke måles til dagsværdi, vurderes årligt for indikationer på værdiforringelse ud over det, som udtrykkes ved afskrivning.

Foreligger der indikationer på værdiforringelse, foretages nedskrivningstest af hvert enkelt aktiv henholdsvis hver gruppe af aktiver. Der foretages nedskrivning til genindvindingsværdien, hvis denne er lavere end den regnskabsmæssige værdi.

Som genindvindingsværdi anvendes den højeste værdi af nettosalgspris og kapitalværdi. Kapitalværdien opgøres som nutidsværdien af de forventede nettopengestrømme fra anvendelsen af aktivet eller aktivgruppen samt forventede nettopengestrømme ved salg af aktivet eller aktivgruppen efter endt brugstid.

Varebeholdninger

Varebeholdninger måles til kostpris efter FIFO-princippet eller nettorealiseringspris, hvor denne er lavere.

Kostpris for råvarer og hjælpematerialer samt handelsvarer opgøres som købspriser med tillæg af omkostninger direkte foranlediget af anskaffelsen.

Kostpris for fremstillede færdigvarer og varer under fremstilling opgøres som værdien af direkte og indirekte medgåede materialer og løn. Indirekte produktionsomkostninger indeholder indirekte materialer og løn samt vedligeholdelse af og afskrivning på de i produktionsprocessen benyttede maskiner, fabriksbygninger og udstyr samt omkostninger til fabriksadministration og ledelse. Renter af lån til at finansiere fremstillingen indregnes ikke i kostprisen.

Nettorealiseringsværdien for varebeholdninger opgøres som salgssum med fradrag af færdiggørelsesomkostninger og omkostninger, der afholdes for at effektuere salget, og fastsættes under hensyntagen til omsættelighed, ukurans og udvikling i forventet salgspris.

Tilgodehavender

Tilgodehavender måles til amortiseret kostpris, hvilket sædvanligvis svarer til pålydende værdi med fradrag af nedskrivning til imødegåelse af tab.

Nedskrivning til imødegåelse af tab opgøres på grundlag af en individuel vurdering af de enkelte tilgodehavender.

Igangværende arbejder for fremmed regning

Igangværende arbejder for fremmed regning måles til salgsværdien af det udførte arbejde med fradrag af foretagne acontofaktureringer på det enkelte igangværende arbejde.

Salgsværdien måles på baggrund af færdiggørelsesgraden på balancedagen og de samlede forventede indtægter på de enkelte igangværende arbejder. Færdiggørelsesgraden for det enkelte igangværende arbejde beregnes normalt som forholdet mellem det anvendte ressourceforbrug og det totale budgettede ressourceforbrug. For enkelte igangværende arbejder, hvor ressourceforbruget ikke kan anvendes som grundlag, er der i stedet benyttet forholdet mellem afsluttede delaktiviteter og de samlede delaktiviteter for det enkelte igangværende arbejde.

Det enkelte igangværende arbejde indregnes i balancen under tilgodehavender eller gældsforpligtelser afhængigt af, hvorvidt nettoværdien af salgsværdien med fradrag af modtagne forudbetalinger er positiv eller negativ.

Periodeafgrænsningsposter

Periodeafgrænsningsposter, der er indregnet under aktiver, omfatter afholdte omkostninger vedrørende efterfølgende regnskabsår.

Andre værdipapirer og kapitalandele

Andre værdipapirer og kapitalandele, der er indregnet under omsætningsaktiver, måles til dagsværdi i balancen.

Egenkapital

Forslag til udbytte for regnskabsåret indregnes som gældsforpligtelse.

Nettoopskrivning af kapitalandele i dattervirksomheder og associerede virksomheder indregnes under egenkapitalen i reserve for nettoopskrivning efter indre værdis metode i det omfang, den regnskabsmæssige værdi overstiger kostprisen.

Hensatte forpligtelser

Andre hensatte forpligtelser omfatter forventede omkostninger til garantiforpligtelser, tab på igangværende arbejder, omstruktureringer m.v. og indregnes, når koncernen på balancedagen har en retlig eller faktisk forpligtelse, og det er sandsynligt, at indfrielse af forpligtelsen vil medføre et forbrug af koncernens økonomiske ressourcer. Hensættelsen måles ud fra et skøn over dagsværdien af forpligtelsen.

Aktuelle og udskudte skatter

Koncernen overtager som administrationsselskab hæftelsen for de sambeskattede virksomheders selskabsskatter overfor skattemyndighederne i takt med de sambeskattede virksomheders betaling af sambeskatningsbidrag.

Skyldige og tilgodehavende sambeskatningsbidrag indregnes i balancen som selskabsskat under tilgodehavender eller gældsforpligtelser.

Udskudte skatteforpligtelser og udskudte skatteaktiver beregnes af alle midlertidige forskelle mellem regnskabsmæssige og skattemæssige værdier af aktiver og forpligtelser. Der indregnes dog ikke udskudt skat af midlertidige forskelle vedrørende skattemæssigt ikke-afskrivningsberettiget goodwill samt andre poster, hvor midlertidige forskelle, bortset fra virksomhedsovertagelser, er opstået på anskaffelsestidspunktet uden at have effekt på resultat eller skattepligtig indkomst. I de tilfælde, hvor opgørelse af skatteværdien kan foretages efter forskellige beskatningsregler, måles udskudt skat på grundlag af den af ledelsen planlagte anvendelse af aktivet henholdsvis afvikling af forpligtelsen.

Udskudt skat måles på grundlag af de skatteregler og skattesatser, der med balancedagens lovgivning vil være gældende, når den udskudte skat forventes udløst som aktuel skat.

Gældsforpligtelser

Langfristede gældsforpligtelser måles til kostpris på tidspunktet for stiftelse af gældsforholdet (lånoptagelsen). Gældsforpligtelserne måles herefter til amortiseret kostpris, hvor kurstab og låneomkostninger indregnes i resultatopgørelsen som en finansiel omkostning over løbetiden på grundlag af den beregnede, effektive rente på tidspunktet for stiftelse af gældsforholdet.

Kortfristede gældsforpligtelser måles ligeledes til amortiseret kostpris, hvilket normalt svarer til gældens pålydende værdi.

PENGESTRØMSOPGØRELSE

Pengestrømsopgørelsen opstilles efter den indirekte metode og viser pengestrømme fra driften, investeringer, finansiering og ændring i årets pengestrømme samt likviditeten ved årets begyndelse og slutning.

Pengestrømme fra driften opgøres som årets resultat, reguleret for ikke likvide driftsposter, betalte selskabsskatter samt ændring i driftskapitalen.

Pengestrømme fra investeringer omfatter køb og salg af anlægsaktiver reguleret for ændringer i tilhørende tilgodehavender og gæld.

Pengestrømme fra finansiering omfatter finansiering fra og udbetalt udbytte til kapitalejer samt optagelse af og afdrag på langfristede gældsforpligtelser.

Likviditeten ved årets begyndelse og slutning sammensætter sig af likvide beholdninger, værdipapirer uden væsentlig kursrisiko og kortfristet gæld til kreditinstitutter.

NØGLETAL

Egenkapitalens forrentning:	$\frac{\text{Ordinært resultat efter skat} \times 100}{\text{Gennemsnitlig egenkapital}}$
Afkast af investeret kapital:	$\frac{\text{EBITA} \times 100}{\text{Gns. investeret kapital ekskl. goodwill}}$
EBITA:	Resultat af primær drift med tillæg af af- og nedskrivninger på immaterielle anlægsaktiver.
Investeret kapital ekskl. goodwill:	Summen af driftsmæssige immaterielle og materielle anlægsaktiver (ekskl. goodwill) samt nettoarbejds-kapital.
Egenkapitalandel:	$\frac{\text{Egenkapital ultimo} \times 100}{\text{Samlede aktiver}}$

Nøgletallene er beregnet efter Den Danske Finansanalytikerforenings anbefalinger.

	Koncern		Modervirksomhed	
	2013/14 DKK	2012/13 DKK	2013/14 DKK	2012/13 DKK
1. Personaleomkostninger				
Lønninger	40.785.578	36.765.291	0	0
Pensioner	5.133.108	4.511.382	0	0
Andre omkostninger til social sikring	650.358	527.064	0	0
Personaleomkostninger i øvrigt	233.977	313.453	0	0
I alt	46.803.021	42.117.190	0	0
Gennemsnitligt antal beskæftigede i året	123	110	0	0

2. Af- og nedskrivninger af materielle anlægsaktiver

Afskrivninger på materielle anlægsaktiver	2.273.036	2.192.661	0	0
Fortjeneste eller tab ved salg af immaterielle/materielle anlægsaktiver	-88.746	-24.000	0	0
I alt	2.184.290	2.168.661	0	0

3. Andre finansielle indtægter

Finansielle indtægter fra tilknyttede virksomheder	0	0	143.475	181.938
Øvrige finansielle indtægter	1.338.778	3.840.873	1.278.867	3.766.472
I alt	1.338.778	3.840.873	1.422.342	3.948.410

4. Andre finansielle omkostninger

Finansielle omkostninger til tilknyttede virksomheder	0	0	351.384	175.468
Øvrige finansielle omkostninger	38.861	42.850	4.502	0
I alt	38.861	42.850	355.886	175.468

	Koncern		Modervirksomhed	
	2013/14 DKK	2012/13 DKK	2013/14 DKK	2012/13 DKK
5. Skatter				
Årets aktuelle skat	4.305	5.085.336	252.399	931.489
Årets udskudte skat	2.644.114	-391.188	0	0
Regulering af udskudt skat, ændring af skatteprocent	-207.866	-458.666	0	0
I alt	2.440.553	4.235.482	252.399	931.489

Skat af ordinært resultat forklares således:

Beregnet 24,5% skat af ordinært resultat før skat	2.565.452	4.693.700	2.029.355	3.868.119
Skat af ikke skattepligtige indtægter og ikke fradragsberettigede omkostninger	82.967	448	-1.776.956	-2.936.630
Regulering af udskudt skat, ændring af skatteprocent	-207.866	-458.666	0	0
I alt	2.440.553	4.235.482	252.399	931.489

Den udskudte skat er beregnet med 23,8%
og fordeler sig således:

Materielle anlægsaktiver	3.819.637	3.787.749	0	0
Omsætningsaktiver	4.880.305	2.155.170	0	0
Hensatte forpligtelser	-1.072.700	-1.252.620	0	0
Skattemæssig underskudsfræmførsel	-500.695	0	0	0
I alt	7.126.547	4.690.299	0	0

6. Materielle anlægsaktiver

Beløb i DKK	Andre anlæg, Grunde og driftsmateriel og bygninger inventar	
Koncernen:		
Kostpris pr. 30.09.13	53.198.032	6.062.152
Tilgang i året	500.000	2.785.616
Afgang i året	0	-711.833
Kostpris pr. 30.09.14	53.698.032	8.135.935
Af- og nedskrivninger pr. 30.09.13	7.232.282	3.738.411
Afskrivninger i året	1.480.417	792.619
Årets af- og nedskrivninger på afhændede aktiver	0	-543.581
Af- og nedskrivninger pr. 30.09.14	8.712.699	3.987.449
Regnskabsmæssig værdi pr. 30.09.14	44.985.333	4.148.486
	Koncern	
	30.09.14	30.09.13
	DKK	DKK
	Modervirksomhed	
	30.09.14	30.09.13
	DKK	DKK

7. Kapitalandele i tilknyttede virksomheder

Kostpris pr. 30.09.13	0	0	42.500.000	42.500.000
Kostpris pr. 30.09.14	0	0	42.500.000	42.500.000
Opskrivninger pr. 30.09.13	0	0	5.850.640	4.090.094
Årets resultat	0	0	7.274.952	11.760.546
Udbytte	0	0	-5.000.000	-10.000.000
Opskrivninger pr. 30.09.14	0	0	8.125.592	5.850.640
Regnskabsmæssig værdi pr. 30.09.14	0	0	50.625.592	48.350.640

Tilknyttede virksomheder

Navn	Ejerandel
BM Byggeindustri A/S, Mariagerfjord	100%
BM Ejendomme Hobro ApS, Mariagerfjord	100%

	Koncern		Modervirksomhed	
	30.09.14 DKK	30.09.13 DKK	30.09.14 DKK	30.09.13 DKK

8. Kapitalandele i associerede virksomheder

Kostpris pr. 30.09.13	586.395	586.395	0	0
Kostpris pr. 30.09.14	586.395	586.395	0	0
Opskrivninger pr. 30.09.13	236.410	187.649	0	0
Årets resultat	59.381	48.761	0	0
Opskrivninger pr. 30.09.14	295.791	236.410	0	0
Regnskabsmæssig værdi pr. 30.09.14	882.186	822.805	0	0

Associerede virksomheder

Navn	Ejerandel
Hobro Udviklingsselskab A/S, Mariagerfjord	31%

9. Andre værdipapirer og kapitalandele

Beløb i DKK	Andre værdipapirer og kapitalandele
Koncernen:	
Kostpris pr. 30.09.13	889.580
Kostpris pr. 30.09.14	889.580
Nedskrivninger pr. 30.09.13	180.000
Nedskrivninger i året	350.000
Nedskrivninger pr. 30.09.14	530.000
Regnskabsmæssig værdi pr. 30.09.14	359.580

	Koncern		Modervirksomhed	
	30.09.14 DKK	30.09.13 DKK	30.09.14 DKK	30.09.13 DKK
10. Igangværende arbejder for fremmed regning				
Igangværende arbejder for fremmed regning	241.883.164	113.923.279	0	0
Acontofaktureringer	-229.062.922	-100.012.451	0	0
Igangværende arbejder for fremmed regning, netto	12.820.242	13.910.828	0	0
Der indregnes således i balancen:				
Igangværende arbejder for fremmed regning	13.563.189	16.795.016	0	0
Modtagne forudbetalinger vedrørende igangværende arbejder for fremmed regning	-742.947	-2.884.188	0	0
I alt	12.820.242	13.910.828	0	0
11. Periodeafgrænsningsposter				
Andre periodeafgrænsningsposter	8.651	9.415	0	0
I alt	8.651	9.415	0	0

12. Egenkapital

Beløb i DKK	Selskabskapital	Reserve for net- toopskrivning efter indre værdi	Overført resultat
Koncernen:			
<i>Egenkapitalopgørelse 01.10.12 - 30.09.13</i>			
Saldo pr. 01.10.12	600.000	187.649	74.879.391
Forslag til resultatdisponering	0	48.761	14.384.874
Saldo pr. 30.09.13	600.000	236.410	89.264.265
<i>Egenkapitalopgørelse 01.10.13 - 30.09.14</i>			
Saldo pr. 01.10.13	600.000	236.410	89.264.265
Forslag til resultatdisponering	0	59.381	5.771.300
Saldo pr. 30.09.14	600.000	295.791	95.035.565
Modervirksomheden:			
<i>Egenkapitalopgørelse 01.10.12 - 30.09.13</i>			
Saldo pr. 01.10.12	600.000	4.090.094	70.976.946
Forslag til resultatdisponering	0	1.760.546	12.673.089
Saldo pr. 30.09.13	600.000	5.850.640	83.650.035
<i>Egenkapitalopgørelse 01.10.13 - 30.09.14</i>			
Saldo pr. 01.10.13	600.000	5.850.640	83.650.035
Forslag til resultatdisponering	0	2.274.952	3.555.729
Saldo pr. 30.09.14	600.000	8.125.592	87.205.764

12. Egenkapital - fortsat -

Bevægelser på selskabskapitalen i de 4 foregående regnskabsår:

	2012/13 DKK	2011/12 DKK	2010/11 DKK	2009/10 DKK
Saldo, primo	600.000	600.000	600.000	500.000
Kapitalforhøjelse	0	0	0	100.000
Saldo, ultimo	600.000	600.000	600.000	600.000

Selskabskapitalen består af:

	Antal	Pålydende værdi
Kapitalandele	600	600.000

	Koncern		Modervirksomhed	
	30.09.14 DKK	30.09.13 DKK	30.09.14 DKK	30.09.13 DKK

13. Andre hensatte forpligtelser

Andre hensatte forpligtelser pr. 30.09.13	5.079.000	4.218.000	0	0
Årets ændring i andre hensatte forpligtelser	-158.000	861.000	0	0
I alt pr. 30.09.14	4.921.000	5.079.000	0	0

Forfaldstidspunkterne for hensatte forpligtelser forventes at blive:

> 5 år	4.921.000	5.079.000	0	0
I alt pr. 30.09.14	4.921.000	5.079.000	0	0

14. Gældsforpligtelser

Beløb i DKK	Afdrag første år	Restgæld efter 5 år	Gæld i alt 30.09.14	Gæld i alt 30.09.13
-------------	---------------------	------------------------	------------------------	------------------------

Koncernen:

Gæld til realkreditinstitutter	201.721	977.780	2.094.781	2.285.347
--------------------------------	---------	---------	-----------	-----------

15. Eventualforpligtelser

Koncernen:

Der påhviler de for branchen normale garantiforpligtelser.

Koncernen har stillet arbejds-, betalings- og forskudsgarantier for i alt t.DKK 63.594.

Udover oplyste prioritetsgæld i ejendomme er restgæld stort t.DKK 1.116, hvor ydelsen fuldt ud dækkes af byfornyelsesmidler.

Koncernen har visse løbende retssager. Det er ledelsens opfattelse, at disse retssager ikke vil have væsentlig indflydelse på koncernens finansielle stilling.

Modervirksomheden:

Koncernen er sambeskattet med øvrige selskaber i koncernen og hæfter fra og med regnskabsåret 2013 med de øvrige sambeskattede selskaber for den samlede selskabsskat og eventuelle forpligtelser til at indeholde kildeskat på renter, royalties og udbytter for de sambeskattede selskaber.

Selskabet har afgivet støtteerklæring overfor datter-datterselskabet Onsild Erhvervsinvest K/S. Der er pr. 30.09.14 udlånt stort t.DKK 2.095 til Onsild Erhvervsinvest K/S.

16. Sikkerhedsstillelser

Koncernen:

Til sikkerhed for gæld til realkreditinstitutter t.DKK 2.095 er der givet pant i grunde og bygninger, hvis regnskabsmæssige værdi udgør t.DKK 2.287.

Modervirksomheden:

Ingen.

17. Nærtstående parter

Grundlag for indflydelse

Bestemmende indflydelse:

Poul Theilgaard Mikkelsen, Solsortevej 14, 9500 Hobro

Hovedkapitalejer

	Koncern	
	2013/14 DKK	2012/13 DKK
18. Reguleringer		
Af- og nedskrivninger af materielle anlægsaktiver	2.273.036	2.192.661
Fortjeneste og tab ved afhændelse af materielle anlægsaktiver	-88.746	-24.000
Indtægter af kapitalandele i tilknyttede virksomheder	0	0
Indtægter af kapitalandele i associerede virksomheder	-59.381	-48.761
Andre finansielle indtægter	-1.338.778	-3.840.873
Andre finansielle omkostninger	38.861	42.850
Nedskrivning af finansielle aktiver	350.000	0
Skat af årets resultat	2.440.553	4.235.482
Andre hensatte forpligtelser	-158.000	861.000
I alt	3.457.545	3.418.359