

HOLDINGSELSKABET EOS 2 A/S

ÅRSRAPPORT

2013

Årsrapporten er fremlagt og godkendt
på selskabets ordinære generalforsamling,
den 20. juni 2014

Jørn Foersom

CVR-NR. 25 76 68 30

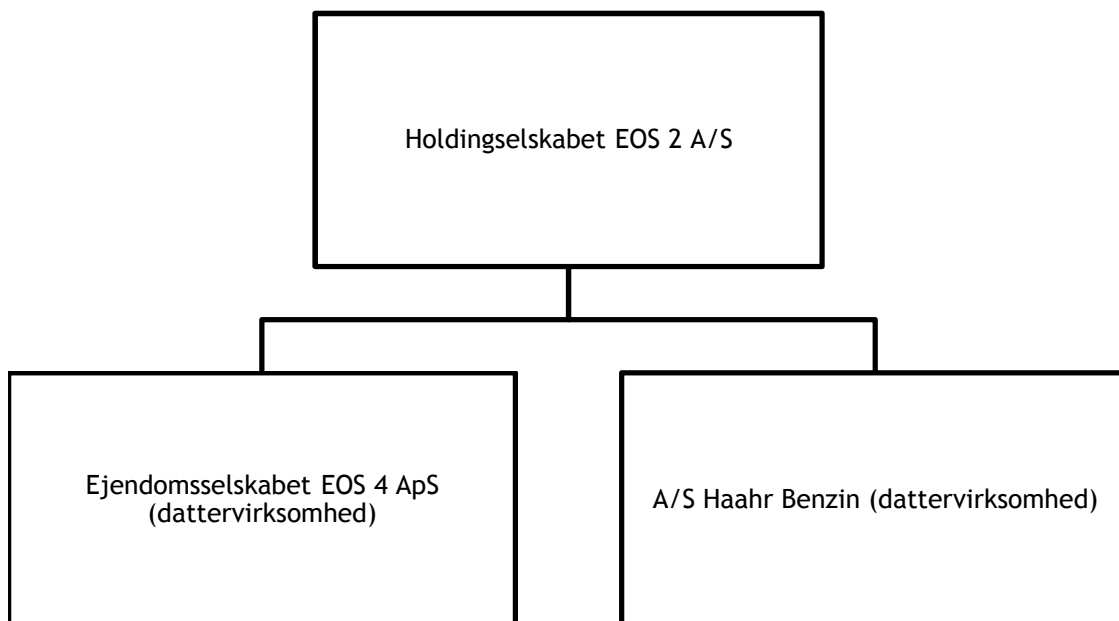
INDHOLDSFORTEGNELSE

	Side
Selskabsoplysninger	
Selskabsoplysninger.....	2
Koncernoversigt.....	3
Påtegninger	
Ledelsespåtegning.....	4
Den uafhængige revisors erklæringer.....	5-6
Ledelsesberetning	
Hoved- og nøgletal.....	7
Ledelsesberetning.....	8-9
Koncern- og årsregnskab 1. januar - 31. december	
Anvendt regnskabspraksis.....	10-12
Resultatopgørelse.....	13
Balance.....	14-15
Pengestrømsopgørelse.....	16
Noter.....	17-19

SELSKABSOPLYSNINGER

Selskabet	Holdingselskabet EOS 2 A/S Banegårdspladsen 4 7100 Vejle
	CVR-nr.: 25 76 68 30
	Stiftet: 29. november 2000
	Hjemsted: Vejle
	Regnskabsår: 1. januar - 31. december
Bestyrelse	Flemming Christensen Ejler Jørgensen Olaf Haahr
Direktion	Olaf Haahr
Revisor	BDO Statsautoriseret revisionsaktieselskab Roms Hule 4, 1. sal 7100 Vejle

KONCERNOVERSIGT



LEDELSESPÅTEGNING

Bestyrelsen og direktionen har dags dato behandlet og godkendt årsrapporten for 1. januar - 31. december 2013 for Holdingselskabet EOS 2 A/S.

Årsrapporten aflægges i overensstemmelse med årsregnskabsloven.

Det er vores opfattelse, at koncernregnskabet og årsregnskabet giver et retvisende billede af koncernens og selskabets aktiver, passiver og finansielle stilling pr. 31. december 2013 samt af resultatet af koncernens og selskabets aktiviteter og pengestrømme for regnskabsåret 1. januar - 31. december 2013.

Ledelsesberetningen indeholder efter vores opfattelse en retvisende redegørelse for de forhold, beretningen omhandler.

Årsrapporten indstilles til generalforsamlingens godkendelse.

Vejle, den 20. juni 2014

Direktion

Olaf Haahr

Bestyrelse

Flemming Christensen

Ejler Jørgensen

Olaf Haahr

DEN UAFHÆNGIGE REVISORS ERKLÆRINGER

Til kapitalejeren i Holdingselskabet EOS 2 A/S

PÅTEGNING PÅ KONCERNREGNSKABET OG ÅRSREGNSKABET

Vi har revideret koncernregnskabet og årsregnskabet for Holdingselskabet EOS 2 A/S for regnskabsåret 1. januar - 31. december 2013, der omfatter anvendt regnskabspraksis, resultatopgørelse, balance og noter for såvel koncernen som selskabet samt pengestrømsopgørelse for koncernen. Koncernregnskabet og årsregnskabet udarbejdes efter årsregnskabsloven.

Ledelsens ansvar for koncernregnskabet og årsregnskabet

Ledelsen har ansvaret for udarbejdelsen af et koncernregnskab og et årsregnskab, der giver et retvisende billede i overensstemmelse med årsregnskabsloven. Ledelsen har endvidere ansvaret for den interne kontrol, som ledelsen anser nødvendig for at udarbejde et koncernregnskab og et årsregnskab uden væsentlig fejlinformation, uanset om denne skyldes besvigelser eller fejl.

Revisors ansvar

Vores ansvar er at udtrykke en konklusion om koncernregnskabet og årsregnskabet på grundlag af vores revision. Vi har udført vores revision i overensstemmelse med internationale standarder om revision og yderligere krav ifølge dansk revisorlovgivning. Dette kræver, at vi overholder etiske krav samt planlægger og udfører revisionen for at opnå høj grad af sikkerhed for, om koncernregnskabet og årsregnskabet er uden væsentlig fejlinformation.

En revision omfatter udførelse af revisionshandlinger for at opnå revisionsbevis for beløb og oplysninger i koncernregnskabet og i årsregnskabet. De valgte revisionshandlinger afhænger af revisors vurdering, herunder vurderingen af risici for væsentlig fejlinformation i koncernregnskabet og årsregnskabet, uanset om denne skyldes besvigelser eller fejl. Ved risikovurderingen overvejer revisor intern kontrol, der er relevant for virksomhedens udarbejdelse af et koncernregnskab og et årsregnskab, der giver et retvisende billede. Formålet hermed er at udforme revisionshandlinger, der er passende efter omstændighederne, men ikke at udtrykke en konklusion om effektiviteten af virksomhedens interne kontrol. En revision omfatter endvidere vurdering af, om ledelsens valg af regnskabspraksis er passende, om ledelsens regnskabsmæssige skøn er rimelige samt den samlede præsentation af koncernregnskabet og årsregnskabet.

Det er vores opfattelse, at det opnåede revisionsbevis er tilstrækkeligt og egnet som grundlag for vores konklusion.

Revisionen har ikke givet anledning til forbehold.

Konklusion

Det er vores opfattelse, at koncernregnskabet og årsregnskabet giver et retvisende billede af koncernens og selskabets aktiver, passiver og finansielle stilling pr. 31. december 2013 samt af resultatet af koncernens og selskabets aktiviteter og koncernens pengestrømme for regnskabsåret 1. januar - 31. december 2013 i overensstemmelse med årsregnskabsloven.

Supplerende oplysning vedrørende forhold i regnskabet

Uden at det har påvirket vores konklusion, skal vi henvise til omtale i årsregnskabets note 9 og ledelsesberetningen, hvori ledelsen redegør for usikkerhed om selskabets fremtidige likviditet. Det er ledelsens forventning, at den aftalte handlingsplan med hovedpengeinstitut kan realiseres og aflægger i overensstemmelse hermed årsregnskabet under forudsætning om virksomhedens fortsatte drift.

DEN UAFHÆNGIGE REVISORS ERKLÆRINGER

UDTALELSE OM LEDELSESBERETNINGEN

Vi har i henhold til årsregnskabsloven gennemlæst ledelsesberetningen. Vi har ikke foretaget yderligere handlinger i tillæg til den udførte revision af koncernregnskabet og årsregnskabet. Det er på denne baggrund vores opfattelse, at oplysningerne i ledelsesberetningen er i overensstemmelse med koncernregnskabet og årsregnskabet.

Vejle, den 20. juni 2014

BDO Statsautoriseret revisionsaktieselskab

Kurt Kristoffersen
Statsautoriseret revisor

Bent Skov
Statsautoriseret revisor

HOVED- OG NØGLETAL FOR KONCERNEN

	2013 tkr.	2012 tkr.	2011 tkr.	2010 tkr.	2009 tkr.
Resultatopgørelse					
Nettoomsætning.....	1.021.861	815.091	0	0	0
Bruttoresultat.....	25.343	16.273	0	0	0
Driftsresultat.....	10.095	3.748	10.028	9.131	5.554
Finansielle poster, netto.....	-2.217	-1.045	-1.579	-1.736	1.859
Årets resultat.....	5.997	2.165	6.394	5.335	7.713
Balance					
Balancesum.....	240.051	251.044	240.091	180.579	136.954
Egenkapital.....	75.378	71.766	70.145	63.751	58.416
Nøgletal					
Afkastningsgrad..... (resultat af ordinær drift før skat i % af aktiver ultimo)	3,0	2,0	4,0	4,0	5,0
Egenkapitalandel (soliditetsgrad)..... (egenkapital i % af aktiver, ultimo)	31,4	28,6	29,0	35,0	43,0
Egenkapitalens forrentning før skat..... (Ordinær resultat før skat i % af gns. egenkapital)	11,0	5,0	13,0	12,0	13,0
Forrentning af egenkapitalen..... (resultat efter skat i % af gns. egenkapital ultimo)	8,0	4,0	10,0	9,0	13,0
Gennemsnitligt antal medarbejdere.....	11	11	11	10	10

Der er ikke foretaget tilpasning af sammenligningstal for årene 2009 - 2011

LEDELSESBERETNING

Væsentligste aktiviteter

Selskabets hovedaktiviteter omfatter drift af benzinanlæg.

Udvikling i aktiviteter og økonomiske forhold

Resultatet af selskabets drift blev som forventet. Bestyrelsen anser, under de givne omstændigheder, resultatet som meget tilfredsstillende.

Det er lykkedes, at forøge selskabets volumen markedsandel i den del af brændstofsegmentet selskabet opererer. Dette er sket på trods af en faldende totalvolumenomsætning.

Soliditeten i selskabet udgøres af egenfinansiering med 31 %.

Udbygningen med benzinanlæg fortsættes. Der er 40 anlæg i drift ved årsskiftet mod 35 anlæg ultimo 2012.

Alle anlæg har hen over det forløbne år haft en tilfredsstillende omsætning.

Det forventes at etablere 3-4 anlæg i løbet af 2014.

Driften af selskabets hovedaktiviteter forventes at give en markedsfølsom fremgang.

Selskabet forventede et resultat for 2013 på 5-6 mio. kroner før skat og denne forventning er blevet indfriet med det opnåede resultat på 7,9 mio. kroner før skat.

For 2014 forventes et resultat i størrelsesordenen - 3 - + 4 mio. kroner, alt afhængig af udviklingen på brændstofmarkedet i Danmark i årets løb.

Betydningsfulde hændelser, indtruffet efter regnskabsårets afslutning

Der er ikke indtrådt betydningsfulde hændelser efter balancedagen.

Særlige risici

Driftsrisiko

Den driftsmæssige risiko er afhængigheden af prisdannelsen/ konkurrencesituationen på det danske marked for automotive brændstoffer.

Selskabets prisfastsættelse er baseret på dagens aktuelle oliepris, USD-kurs og omkostninger samt en beskeden avance.

Kreditrisiko

Selskabet har ingen kreditrisici. Alle salg betales med forud godkendte kreditkortbetalinger.

Renterisiko

Selskabet er hovedsageligt finansieret med langfristede kreditter i danske kroner med variabel rente. Selskabet følger konstant renteutviklingen tæt for at vurdere afdækning af positionerne.

Videnressourcer

Den gennemsnitlige anciennitet for selskabets medarbejdere er meget høj.

Selskabet fører en attraktiv personalepolitik for at fastholde medarbejderne med deres viden/know-how ressourcer. Selskabets medarbejderstab udfører et stort og godt stykke arbejde.

LEDELSESBERETNING

Samfundsansvar

Selskabet har ikke fundet det nødvendigt, at udarbejde en politik for samfundsansvar, idet selskabet agter at overholde gældende lovgivning

Samfundsansvar og miljø

Selskabets koncept bygger på et ny-udviklet princip til anvendelse ved bygning af en automatbenzinstation i moduler, baseret på et design, der er konstrueret til udlevering af 3 typer brændstoffer.

Der er ved udformning - og konstruktion - lagt meget stor vægt på at miljøsikre anlægget ekstra i forhold til den nuværende lovgivning for bygning af benzinstationer. Konceptet kan således reelt beskrives som en forureningsfri benzinstation i forhold til jord og grundvand.

Denne sikring opnås ved anvendelse af nye og forbedrede byggemetoder samt installation af ekstra sikkerhedsforanstaltninger med et niveau væsentligt udover det i dag krævede i den danske lovgivning på dette område.

Etableringen af en automatbenzinstation efter dette koncept, kan udføres meget hurtigt, når de nødvendige myndighedstilladelser foreligger, da alle væsentlige komponenter er præfabrikeret i moduler og samtidig er lagervare.

Selskabet arbejder løbende med videreudvikling af konceptet specielt rettet mod at reducere den minimale miljøbelastning benzinanlæg giver.

Endvidere implementeres løbende energiforbedringer samt reduktion af affald.

De foretagne miljø- og brandtilsyn på udvalgte stationer i 2013 gav ikke nogen form for anmærkninger. Der har været et uheld med vognmand på station Aalborg Øst. Uheldet blev korrekt indberettet og den opståede forurening (mindre) blev fjernet. Miljømyndigheder var med i hele forløbet og godkendte oprensningen. Sagen blev afsluttet i 2013.

Herudover har der hverken været spild eller uheld på nogen af vore stationer i 2013.

Samfundsansvar og markedsføring

Med den markante prissætning, der er en del af markedsføringspolitikken, spares de danske bilister skønmæssigt for ikke under 1 milliard kroner om året.

Bestyrelsen vil på selskabets ordinære generalforsamling fremsætte forslag om, at selskabet fusioneres med Holdingselskabet EOS 3 A/S med sidstnævnte som det ophørende selskab.

Selskabets og øvrige selskaber i Haahr Gruppens likviditet er, som følge af de meget høje rabatter til forbrugerne af brændstoffer, siden årsskiftet blev udfordret.

Selskabet har udarbejdet en handlingsplan, som skal sikre selskabets og øvrige selskaber i Haahr Gruppens likviditet. Handlingsplanen er godkendt af Haahr Gruppens hovedpengeinstitut, Spar Nord Bank A/S. Som et led i denne handlingsplan, har ledelsen efter balancetidspunkt indledt bestræbelserne på realisation af selskabets og øvrige selskaber i Haahr Gruppens aktiver. Det er ledelsens forventning, at realisationen af denne plan skal sikre den fremtidige likviditet. En manglende realisation af selskabets og øvrige selskaber i Haahr Gruppens aktiver medfører, at selskabet og øvrige selskaber i Haahr Gruppen er afhængige af at opnå en udvidelse af de nuværende kreditfaciliteter hos pengeinstituttet eller få tilført yderligere kapital til den fortsatte drift.

ANVENDT REGNSKABSPRAKSIS

Årsrapporten for Holdingselskabet EOS 2 A/S for 2013 er aflagt i overensstemmelse med den danske Regnskab årsregnskabslovs bestemmelser for virksomheder i regnskabsklasse C (stor).

Årsrapporten er udarbejdet efter samme regnskabspraksis som sidste år.

Koncernregnskab

Koncernregnskabet omfatter modervirksomheden Holdingselskabet EOS 2 A/S og to dattervirksomheder, hvori Holdingselskabet EOS 2 A/S direkte besidder 100 % kapital, jf. koncernoversigten.

Ved konsolideringen elimineres koncerninterne indtægter og omkostninger, aktiebesiddelser, interne mellemværender og udbytter samt realiserede og urealiserede fortjenester og tab ved transaktioner mellem de konsoliderede virksomheder .

RESULTATOPGØRELSEN

Finansielle poster

Finansielle indtægter og omkostninger indeholder renter, udbytte samt kursreguleringer vedrørende værdipapirer .

Skat

Årets skat, som består af årets aktuelle skat og forskydning i udskudt skat, indregnes i resultatopgørelsen med den del, der kan henføres til årets resultat, og direkte på egenkapitalen med den del, der kan henføres til posteringer direkte på egenkapitalen.

BALANCEN

Materielle anlægsaktiver

Materielle anlægsaktiver måles som hovedregel til kostpris med tillæg af eventuelle opskrivninger og med fradrag af akkumulerede afskrivninger.

Afskrivningsgrundlaget er kostpris med fradrag af forventet restværdi efter afsluttet brugstid.

Kostprisen omfatter anskaffelsesprisen samt omkostninger direkte tilknyttet anskaffelsen indtil det tidspunkt, hvor aktivet er klar til at blive taget i brug.

Der foretages lineære afskrivninger baseret på vurdering af aktivernes forventede brugstider og restværdi herefter.

Aktiver med en kostpris på under 12.300 kr. pr. enhed indregnes som omkostninger resultatopgørelsen i anskaffelsesåret.

Fortjeneste eller tab ved afhændelse af materielle anlægsaktiver opgøres som forskellen mellem salgspris med fradrag af salgsomkostninger og den regnskabsmæssige værdi på salgstidspunktet.

Fortjeneste eller tab indregnes i resultatopgørelsen under afskrivninger.

Finansielle anlægsaktiver

Værdipapirer, indregnet under anlægsaktiver, måles til dagsværdi på balancedagen.

Varebeholdninger

Varebeholdninger måles til kostpris efter FIFO-metoden. Er nettorealiseringsværdien lavere end kostprisen, nedskrives til denne lavere værdi.

Kostprisen for handelsvarer omfatter anskaffelsespris med tillæg af hjemtagelsesomkostninger.

ANVENDT REGNSKABSPRAKSIS

Tilgodehavender

Tilgodehavender måles til amortiseret kostpris. Værdien reduceres med nedskrivning til imødegåelse af forventede tab efter en individuel vurdering af tilgodehavenderne.

Periodeafgrænsningsposter, aktiver

Periodeafgrænsningsposter, indregnet under aktiver, omfatter afholdte omkostninger vedrørende efterfølgende regnskabsår.

Skyldig skat og udskudt skat

Aktuelle skatteforpligtelser og tilgodehavende aktuel skat indregnes i balancen som beregnet skat af årets skattepligtige indkomst, reguleret for skat af tidligere års skattepligtige indkomster samt for betalte acontoskatter.

Udskudt skat måles af midlertidige forskelle mellem regnskabsmæssig og skattemæssig værdi af aktiver og forpligtelser.

Udskudte skatteaktiver, herunder skatteværdien af fremførselsberettiget skattemæssigt underskud, måles til den værdi, hvortil aktivet forventes at kunne realiseres, enten ved udligning i skat af fremtidig indtjening, eller ved modregning i udskudte skatteforpligtelser inden for samme juridiske skatteenhed.

Udskudt skat måles på grundlag af de skatteregler og skattesatser, der med balancedagens lovgivning vil være gældende, når den udskudte skat forventes udløst som aktuel skat. For indeværende år er anvendt en skattesats på 25 %.

Gældsforpligtelser

Finansielle forpligtelser, som omfatter gæld til kreditinstitutter indregnes ved låneoptagelse til kostpris, svarende til det modtagne provenu efter fradrag af afholdte transaktionsomkostninger. I efterfølgende perioder måles de finansielle forpligtelser til amortiseret kostpris.

Øvrige gældsforpligtelser måles til nettorealiseringsværdi.

Finansielle forpligtelser indregnes ved låneoptagelse til det modtagne provenu med fradrag af afholdte låneomkostninger. I efterfølgende perioder indregnes prioritetsgæld og andre finansielle forpligtelser vedrørende investeringsejendomme til dagsværdi, der svarer til lånets kontantværdi på årsafslutningstidspunktet. Kursreguleringen af gældsforpligtelserne indregnes i resultatopgørelsen.

Gæld i øvrigt måles til amortiseret kostpris, hvilket sædvanligvis svarer til nominel værdi.

Gæld er målt til amortiseret kostpris svarende til nominel værdi.

ANVENDT REGNSKABSPRAKSIS

PENGESTRØMSOPGØRELSE

Pengestrømsopgørelsen viser selskabets pengestrømme for året fordelt på driftsaktivitet, investeringsaktivitet og finansieringsaktivitet for året, årets forskydning i likvider samt likvider ved årets begyndelse og slutning.

Pengestrømme fra driftsaktivitet:

Pengestrømme fra driftsaktivitet opgøres som årets resultat reguleret for ikke-kontante driftsposter, ændring i driftskapital, betalt selskabsskat.

Pengestrømme fra investeringsaktivitet:

Pengestrømme fra investeringsaktivitet omfatter betaling i forbindelse med køb og salg af immaterielle, materielle og finansielle anlægsaktiver.

Pengestrømme fra finansieringsaktivitet:

Pengestrømme fra finansieringsaktivitet omfatter ændringer i størrelse eller sammensætning af aktiekapital og omkostninger forbundet hermed samt optagelse aflån samt afdrag på rentebærende gæld og betaling af udbytte til selskabsdeltagere.

Likvider:

Likvider omfatter kassekredit og likvide beholdninger.

RESULTATOPGØRELSE 1. JANUAR - 31. DECEMBER

	Note	Koncernen		Moderselskabet	
		2013 tkr.	2012 tkr.	2013 tkr.	2012 tkr.
NETTOOMSÆTNING		1.021.861	815.091	0	0
Vareforbrug.....		-969.550	-773.567	0	0
Eksterne omkostninger.....		-26.968	-25.251	-18	-169
BRUTTORESULTAT		25.343	16.273	-18	-169
Personaleomkostninger.....	1	-8.320	-6.741	0	0
Af- og nedskrivninger.....		-6.928	-5.784	0	0
DRIFTSRESULTAT		10.095	3.748	-18	-169
Resultat af kapitalandele i datter- og associerede virksomheder.....		0	0	6.168	2.190
Andre finansielle indtægter.....		5.311	4.369	456	727
Andre finansielle omkostninger.....		-7.528	-5.414	-609	-531
RESULTAT FØR SKAT		7.878	2.703	5.997	2.217
Skat af årets resultat.....	2	-1.881	-538	0	-52
ORDINÆRT RESULTAT EFTER SKAT...		5.997	2.165	5.997	2.165
ÅRETS RESULTAT		5.997	2.165	5.997	2.165
FORSLAG TIL RESULTATDISPONERING					
Reserve for nettoopsk. efter indre værdis metode.....				6.168	2.190
Overført resultat.....				-171	-25
I ALT				5.997	2.165

BALANCE 31. DECEMBER

AKTIVER	Note	Koncernen		Moderselskabet	
		2013 tkr.	2012 tkr.	2013 tkr.	2012 tkr.
Grunde og bygninger.....		39.914	40.654	0	0
Andre anlæg, driftsmateriel og inventar.....		139.197	113.541	0	0
Materielle anlægsaktiver.....	3	179.111	154.195	0	0
Kapitalandele i dattervirksomheder...		0	0	64.609	58.826
Andre værdipapirer.....		700	700	4.500	4.500
Finansielle anlægsaktiver.....	4	700	700	69.109	63.326
ANLÆGSAKTIVER.....		179.811	154.895	69.109	63.326
Råvarer og hjælpematerialer.....		18.328	22.801	0	0
Varebeholdninger.....		18.328	22.801	0	0
Tilgodehavende hos tilknyttede virksomheder.....		24.090	26.039	10.720	12.898
Udskudte skatteaktiver.....		0	1.768	0	0
Andre tilgodehavender.....		743	29.330	50	28.298
Periodeafgrænsningsposter.....		368	447	0	0
Tilgodehavender.....		25.201	57.584	10.770	41.196
Likvide beholdninger.....		16.711	15.764	0	30
OMSÆTNINGSAKTIVER.....		60.240	96.149	10.770	41.226
AKTIVER.....		240.051	251.044	79.879	104.552

BALANCE 31. DECEMBER

PASSIVER	Note	Koncernen		Moderselskabet	
		2013 tkr.	2012 tkr.	2013 tkr.	2012 tkr.
Selskabskapital.....		1.000	1.000	1.000	1.000
Reserve for nettoopsk. efter indre værdi metode.....		0	0	24.347	20.564
Overført overskud.....		74.378	70.766	50.031	50.201
EGENKAPITAL.....	5	75.378	71.766	75.378	71.765
Hensættelse til udskudt skat.....		74	0	0	0
HENSATTE FORPLIGTELSER.....		74	0	0	0
Gæld til realkreditinstitutter.....		27.160	27.160	0	0
Gæld til kreditinstitutter i øvrigt.....		102.853	88.682	4.495	4.485
Gæld til tilknyttede virksomheder.....		0	10.000	0	0
Anden gæld.....		2.385	0	0	0
Langfristede gældsforpligtelser.....		132.398	125.842	4.495	4.485
Kortfristet del af langfristet gæld.....		15.865	4.905	0	0
Gæld til pengeinstitutter.....		14.386	46.831	0	28.296
Selskabsskat.....		44	13	0	0
Anden gæld.....		1.906	1.687	6	6
Kortfristede gældsforpligtelser.....		32.201	53.436	6	28.302
GÆLDSFORPLIGTELSER.....		164.599	179.278	4.501	32.787
PASSIVER.....		240.051	251.044	79.879	104.552
Eventualposter mv.	6				
Pantsætninger og sikkerhedsstillelser	7				
Ejerforhold	8				
Øvrige forhold	9				

PENGESTRØMSOPGØRELSE

	Koncernen	
	2013	2012
	tkr.	tkr.
Årets resultat.....	5.997	2.165
Årets afskrivninger tilbageført.....	6.928	5.784
Skat af årets resultat tilbageført.....	1.768	517
Reklassificering af materialelager.....	-4.573	0
Ændring i varebeholdninger.....	4.473	-4.714
Ændring i tilgodehavender.....	2.994	-11.002
Ændring i kortfristet gæld.....	-14.499	-3.327
PENGESTRØMME FRA DRIFTSAKTIVITETER.....	3.088	-10.577
Køb af materielle anlægsaktiver.....	-27.772	-13.589
Salg af finansielle anlægsaktiver.....	500	0
PENGESTRØMME FRA INVESTERINGSAKTIVITET.....	-27.272	-13.589
Provenu ved langfristet låneoptagelse.....	25.131	13.065
PENGESTRØMME FRA FINANSIERINGSAKTIVITET.....	25.131	13.065
ÆNDRING I LIKVIDER.....	947	-11.101
Likvider 1. januar.....	15.764	26.865
LIKVIDER 31. DECEMBER.....	16.711	15.764
Likvider 31. december specificeres således:		
Likvide beholdninger.....	16.711	15.764
LIKVIDER, NETTOGÆLD.....	16.711	15.764

NOTER

	Koncernen		Moderselskabet		Note
	2013 tkr.	2012 tkr.	2013 tkr.	2012 tkr.	
Personaleomkostninger					1
Løn og gager.....	7.821	6.283	0	0	
Pensioner.....	499	458	0	0	
	8.320	6.741	0	0	
Skat af årets resultat					2
Beregnet skat af årets skattepligtige indkomst.....	44	21	0	7	
Regulering skat vedrørende tidligere år.....	-5	0	0	0	
Regulering af udskudt skat.....	1.842	517	0	45	
	1.881	538	0	52	

Materielle anlægsaktiver

	Koncernen	
	Grunde og bygninger	Andre anlæg, driftsmateriel og inventar
Kostpris 1. januar 2013.....	42.887	126.473
Tilgang.....	0	32.345
Afgang.....	-2.973	0
Kostpris 31. december 2013.....	39.914	158.818
Opskrivninger 1. januar 2013.....	1	0
Årets opskrivninger.....	-1	0
Opskrivninger 31. december 2013.....	0	0
Praksisændring.....	2.234	12.933
Afskrivninger solgte aktiver.....	-2.473	0
Årets afskrivninger.....	239	6.688
Afskrivninger 31. december 2013.....	0	19.621
Regnskabsmæssig værdi 31. december 2013.....	39.914	139.197

Finansielle anlægsaktiver**Kapitalandele i dattervirksomheder (tkr.)**

Navn og hjemsted	Egenkapital	Årets resultat	Stemme og ejerandel %
A/S Haahr Benzin.....	63.546	6.138	100
Ejendomsselskabet EOS 4 ApS.....	1.063	29	100

4

NOTER

Note

Egenkapital

5

	Koncernen			
	Selskabs- kapitalværdi	Reserve for nettoopsk. efter indre metode	Overført overskud	I alt
Egenkapital 1. januar 2013.....	1.000	0	70.766	71.766
Andre reguleringer.....	0	0	-2.385	-2.385
Forslag til årets resultatdisponering.....	0	0	5.997	5.997
Egenkapital 31. december 2013.....	1.000	0	74.378	75.378
	Moderselskabet			
	Selskabs- kapitalværdi	Reserve for nettoopsk. efter indre metode	Overført overskud	I alt
Egenkapital 1. januar 2013.....	1.000	20.564	50.201	71.765
Andre reguleringer.....	0	-2.385	0	-2.385
Forslag til årets resultatdisponering.....	0	6.168	-171	5.997
Egenkapital 31. december 2013.....	1.000	24.347	50.030	75.377
				2013
				tkr.
Selskabskapital primo 2009.....				500
2009, Kapitalforhøjelse ved fusion.....				250
2009, Kapitalforhøjelse ved fodsaktier.....				43
2012, kapitalforhøjelser ved fondsaktier.....				207
Selskabskapital ultimo 2013.....				1.000

Eventualposter mv.

6

Datterselskabet, A/S Haahr Benzin har indgået en langtidsleje-aftale angående 14 benzin-anlæg med et andet selskab i Haahr Gruppen. Den årlige lejeudgift andrager i alt tkr. 3.600 og i hele uopsigeligheds perioden tkr. 39.600.

Datterselskabet, A/S Haahr Benzin, har indgået 40 areallejekontrakter. Den årlige lejeudgift andrager i alt tkr. 6.200 og i hele selskabets uopsigelighedsperiode tkr. 64.500.

NOTER

Pantsætninger og sikkerhedsstillelser

7

Følgende aktiver er stillet til sikkerhed for koncernens realkreditinstitutter og kreditinstitutter

	Koncernen		Moderselskabet	
	Regnskabs- mæssig værdi af aktiver tkr.	Pantets nom. værdi eller restgæld tkr.	Regnskabs- mæssig værdi af aktiver tkr.	Pantets nom. værdi eller restgæld tkr.
Grunde og bygninger med en regnskabsmæssig værdi på.....	39.914	39.914	0	0
Ejerpantebreve, 20,6 mio. kr. i grunde og bygninger med en regnskabsmæssigværdi på	56.579	58.061	0	0

Moderselskabet har overfor kreditinstitutter afgivet solidarisk selvskyldnerkaution på i alt 124,2 mio. kr. for datterselskabers og andre Haahr aktieselskabers gæld.

Moderselskabet har overfor kreditinstitutter afgivet erklæring om, at et datterselskabs egenkapital altid vil andrage minimum 30 mio. kroner.

Moderselskabet har afgivet indeståelse for et datterselskabs kapitalmæssige negative effekt af en indgået renteswap.

Et datterselskab har til sikkerhed for kreditinstitut afgivet skadesløshedsbrev/ virksomhedspant stort 29,6 mio. kroner.

Ejerforhold

8

Følgende aktionær er noteret i selskabets særlige aktionærfortegnelse over betydelige kapitalposter som ejende minimum 5% af stemmerne eller selskabskapitalen:

Direktør Olaf Haahr
Seligmannsvej 15
7120 Vejle Ø

Øvrige forhold

9

Selskabets og øvrige selskaber i Haahr Gruppens likviditet er, som følge af de meget høje rabatter til forbrugerne af brændstoffer, siden årsskiftet blev udfordret.

Selskabet har udarbejdet en handlingsplan, som skal sikre selskabets og øvrige selskaber i Haahr Gruppens likviditet. Handlingsplanen er godkendt af Haahr Gruppens hovedpengeinstitut, Spar Nord Bank A/S. Som et led i denne handlingsplan, har ledelsen efter balancetidspunkt indledt bestræbelserne på realisation af selskabets og øvrige selskaber i Haahr Gruppens aktiver. Det er ledelsens forventning, at realisationen af denne plan skal sikre den fremtidige likviditet. En manglende realisation af selskabets og øvrige selskaber i Haahr Gruppens aktiver medfører, at selskabet og øvrige selskaber i Haahr Gruppen er afhængige af at opnå en udvidelse af de nuværende kreditfaciliteter hos pengeinstituttet eller få tilført yderligere kapital til den fortsatte drift.