



Tlf: 76 42 94 00
vejle@bdo.dk
www.bdo.dk

BDO Statsautoriseret revisionsaktieselskab
Roms Hule 4, 1. sal
DK-7100 Vejle
CVR-nr. 20 22 26 70

HOLDINGSELSKABET EOS 2 A/S
BANEGÅRDSPLADSEN 4, 7100 VEJLE
ÅRSRAPPORT
2015

Årsrapporten er fremlagt og godkendt på
selskabets ordinære generalforsamling,
den 2. juni 2016

Ejler Jørgensen

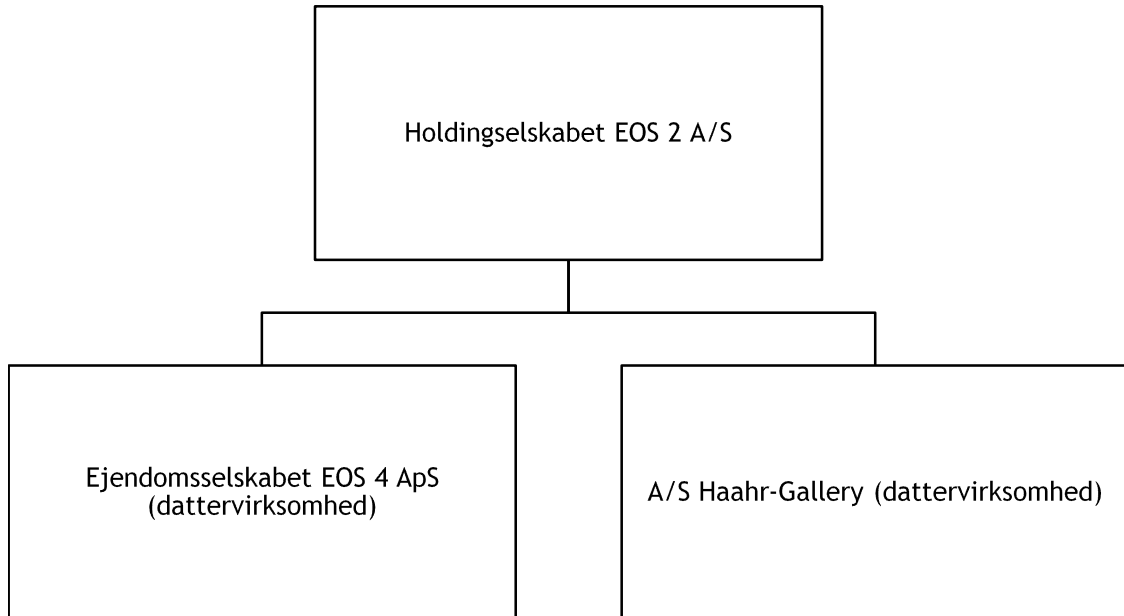
INDHOLDSFORTEGNELSE

	Side
Selskabsoplysninger	
Selskabsoplysninger.....	2
Koncernoversigt.....	3
Påtegninger	
Ledelsespåtegning.....	4
Den uafhængige revisors erklæringer.....	5-6
Ledelsesberetning	
Hoved- og nøgletal for koncernen.....	7
Ledelsesberetning.....	8
Koncern- og årsregnskab 1. januar - 31. december	
Anvendt regnskabspraksis.....	9-10
Resultatopgørelse.....	11
Balance.....	12-13
Pengestrømsopgørelse.....	14
Noter.....	15-17

SELSKABSOPLYSNINGER

Selskabet	Holdingselskabet EOS 2 A/S Banegårdspladsen 4 7100 Vejle
	CVR-nr.: 25 76 68 30 Stiftet: 29. november 2000 Hjemsted: Vejle Regnskabsår: 1. januar - 31. december
Bestyrelse	Henrik Heide Ottosen, Formand Peter Drewsen Fredsted Olaf Haahr Ejler Wonsyld Jørgensen
Direktion	Olaf Haahr
Revisor	BDO Statsautoriseret revisionsaktieselskab Roms Hule 4, 1. sal 7100 Vejle

KONCERNOVERSIGT



LEDELSESPÅTEGNING

Bestyrelsen og direktionen har dags dato behandlet og godkendt årsrapporten for 1. januar - 31. december 2015 for Holdingselskabet EOS 2 A/S.

Årsrapporten aflægges i overensstemmelse med årsregnskabsloven.

Det er vores opfattelse, at koncernregnskabet og årsregnskabet giver et retvisende billede af koncernens og selskabets aktiver, passiver og finansielle stilling pr. 31. december 2015 samt af resultatet af koncernens og selskabets aktiviteter og koncernens pengestrømme for regnskabsåret 1. januar - 31. december 2015.

Ledelsesberetningen indeholder efter vores opfattelse en retvisende redegørelse for de forhold, beretningen omhandler.

Årsrapporten indstilles til generalforsamlingens godkendelse.

Vejle, den 27. maj 2016

Direktion

Olaf Haahr

Bestyrelse

Henrik Heide Ottosen
Formand

Peter Drewsen Fredsted

Olaf Haahr

Ejler Wonsyld Jørgensen

DEN UAFHÆNGIGE REVISORS ERKLÆRINGER

Til kapitalejeren i Holdingselskabet EOS 2 A/S i Holdingselskabet EOS 2 A/S

PÅTEGNING PÅ KONCERNREGNSKABET OG ÅRSREGNSKABET

Vi har revideret koncernregnskabet og årsregnskabet for Holdingselskabet EOS 2 A/S for regnskabsåret 1. januar - 31. december 2015, der omfatter anvendt regnskabspraksis, resultatopgørelse, balance og noter for såvel koncernen som selskabet samt pengestrømsopgørelse for koncernen. Koncernregnskabet og årsregnskabet udarbejdes efter årsregnskabsloven.

Ledelsens ansvar for koncernregnskabet og årsregnskabet

Ledelsen har ansvaret for udarbejdelsen af et koncernregnskab og et årsregnskab, der giver et retvisende billede i overensstemmelse med årsregnskabsloven. Ledelsen har endvidere ansvaret for den interne kontrol, som ledelsen anser nødvendig for at udarbejde et koncernregnskab og et årsregnskab uden væsentlig fejlinformation, uanset om denne skyldes besvigelser eller fejl.

Revisors ansvar

Vores ansvar er at udtrykke en konklusion om koncernregnskabet og årsregnskabet på grundlag af vores revision. Vi har udført vores revision i overensstemmelse med internationale standarder om revision og yderligere krav ifølge dansk revisorlovgivning. Dette kræver, at vi overholder etiske krav samt planlægger og udfører revisionen for at opnå høj grad af sikkerhed for, om koncernregnskabet og årsregnskabet er uden væsentlig fejlinformation.

En revision omfatter udførelse af revisionshandlinger for at opnå revisionsbevis for beløb og oplysninger i koncernregnskabet og i årsregnskabet. De valgte revisionshandlinger afhænger af revisors vurdering, herunder vurderingen af risici for væsentlig fejlinformation i koncernregnskabet og årsregnskabet, uanset om denne skyldes besvigelser eller fejl. Ved risikovurderingen overvejer revisor intern kontrol, der er relevant for virksomhedens udarbejdelse af et koncernregnskab og et årsregnskab, der giver et retvisende billede. Formålet hermed er at udforme revisionshandlinger, der er passende efter omstændighederne, men ikke at udtrykke en konklusion om effektiviteten af virksomhedens interne kontrol. En revision omfatter endvidere vurdering af, om ledelsens valg af regnskabspraksis er passende, om ledelsens regnskabsmæssige skøn er rimelige samt den samlede præsentation af koncernregnskabet og årsregnskabet.

Det er vores opfattelse, at det opnåede revisionsbevis er tilstrækkeligt og egnet som grundlag for vores konklusion.

Revisionen har ikke givet anledning til forbehold.

Konklusion

Det er vores opfattelse, at koncernregnskabet og årsregnskabet giver et retvisende billede af koncernens og selskabets aktiver, passiver og finansielle stilling pr. 31. december 2015 samt af resultatet af koncernens og selskabets aktiviteter og koncernens pengestrømme for regnskabsåret 1. januar - 31. december 2015 i overensstemmelse med årsregnskabsloven.

Supplerende oplysning vedrørende forhold i regnskabet

Uden at det har påvirket vores konklusion, skal vi henvise til omtale i årsregnskabets note "usikkerhed ved indregning måling" og ledelsesberetningens afsnit "Usikkerhed ved indregning og måling", hvori ledelsen redegør for usikkerheden omkring indregning og måling af koncernens anlægsaktiver samt selskabets kapitalandele i tilknyttede virksomheder.

DEN UAFHÆNGIGE REVISORS ERKLÆRINGER

UDTALELSE OM LEDELSESBERETNINGEN

Vi har i henhold til årsregnskabsloven gennemlæst ledelsesberetningen. Vi har ikke foretaget yderligere handlinger i tillæg til den udførte revision af koncernregnskabet og årsregnskabet. Det er på denne baggrund vores opfattelse, at oplysningerne i ledelsesberetningen er i overensstemmelse med koncernregnskabet og årsregnskabet.

Vejle, den 27. maj 2016

BDO Statsautoriseret revisionsaktieselskab, CVR-nr. 20 22 26 70

Bent Skov
Statsautoriseret revisor

HOVED- OG NØGLETAL FOR KONCERNEN

	2015 tkr.	2014 tkr.	2013 tkr.	2012 tkr.	2011 tkr.
Resultatopgørelse					
Nettoomsætning.....	312.719	890.199	1.021.861	815.091	0
Bruttoresultat.....	12.705	8.333	25.343	16.273	0
Driftsresultat.....	-17.623	-24.528	10.095	3.748	10.028
Finansielle poster, netto.....	-4.630	-29.361	-2.217	-1.045	-1.579
Årets resultat før skat.....	-22.253	-53.889	5.997	2.165	6.394
Årets resultat efter skat.....	-22.253	-53.815	5.997	0	0
Balance					
Balancesum.....	80.004	204.596	240.051	251.044	240.091
Egenkapital.....	-200	21.564	75.378	71.766	70.145
Nøgletal					
Afkastningsgrad					
(Resultat af ordinær drift før skat i pct. af aktiver ultimo).....					
	4,1	-26,0	3,0	2,0	4,0
Soliditetsgrad					
(Egenkapital i pct. af samlede aktiver ultimo).....					
	-0,2	10,5	31,4	28,6	29,2

Koncernen har afhændet sine væsentligste aktiviteter i 2015. Der er ikke foretaget ændringer af sammenligningstal for perioden 2011 - 2015.

LEDELSESBERETNING

Væsentligste aktiviteter

Selskabets hovedaktiviteter omfatter i perioden fra 1. januar til 27. maj 2015 drift af benzinanlæg. Herefter drift i den aftalte garantiperiode.

Usikkerhed ved indregning eller måling

Selskabet har kapitalandele i tilknyttede virksomheder for 0 tkr. samt hensættelser til kapitalandele i tilknyttede virksomheder for 163 tkr. Måling heraf er sket i henhold til underliggende regnskaber for datterselskaberne samt forventede kautionsforpligtelser over for datterselskaberne. Målingen heraf er afhængig af den fremtidige udvikling i datterselskabernes drift, herunder afvikling af disse selskabers aktiver.

Der er i 2016 foretaget en professionel ekspertvurdering af anlægsaktiver i et datterselskab. Vurderingen er udarbejdet med en tidshorizont for en realisation af aktiverne inden for en meget kort periode på 12 - 24 måneder. Dette har medført en ekstraordinær nedskrivning af anlægsaktiverne i størrelsesordenen 13 mio. kr.

Grund og bygning i et datterselskab er indregnet i balancen med 30 mio kroner, og er sat til salg for 40 mio. kroner. Der er for nærværende ikke indledt konkrete salgsforhandlinger. Derfor kan der være knyttet en vis usikkerhed til indregningen af grund og bygning. Ledelsen har med baggrund i de aktuelle lejeindtægter, liebhaveri og centrale beliggenhed i Vejle's centrum, valgt at værdiansætte grund og bygning regnskabsmæssigt til den angivne værdi.

Udvikling i aktiviteter og økonomiske forhold

Resultatet af selskabets drift levede ikke op til forventningerne.

For 2016 forventes et negativt resultat.

Det er ledelsens forventning, at selskabets egenkapital vil være positiv efter afviklingen af selskabets og tilknyttede virksomheders aktiver.

Selskabet har pr. balancedagen tabt sin egenkapital. Selskabets ledelse vil inden udgangen af 2016 fremlægge en plan for kapitalens reetablering.

Betydningsfulde hændelser, indtruffet efter regnskabsårets afslutning

Der er ikke indtruffet betydningsfulde hændelser efter balancedagen.

Samfundsansvar

Selskabet har ikke fundet det nødvendigt, at udarbejde en politik for samfundsansvar, idet selskabet agter at overholde gældende lovgivning

ANVENDT REGNSKABSPRAKSIS

Årsrapporten for Holdingselskabet EOS 2 A/S for 2015 er aflagt i overensstemmelse med den danske årsregnskabslovs bestemmelser for virksomheder i regnskabsklasse C, stor virksomhed.

Årsrapporten er udarbejdet efter samme regnskabspraksis som sidste år.

Koncernregnskab

Koncernregnskabet omfatter modervirksomheden Holdingselskabet EOS 2 A/S og to dattervirksomheder, hvori Holdingselskabet EOS 2 A/S direkte besidder 100 % kapital, jf. koncernoversigten.

Ved konsolideringen elimineres koncerninterne indtægter og omkostninger, aktiebesiddelser, interne mellemværender og udbytter samt realiserede og urealiserede fortjenester og tab ved transaktioner mellem de konsoliderede virksomheder.

RESULTATOPGØRELSEN

Finansielle indtægter og omkostninger

Finansielle indtægter og omkostninger indeholder renter, udbytte samt kursreguleringer vedrørende værdipapirer.

Skat

Årets skat, som består af årets aktuelle skat og forskydning i udskudt skat, indregnes i resultatopgørelsen med den del, der kan henføres til årets resultat, og direkte på egenkapitalen med den del, der kan henføres til posteringer direkte på egenkapitalen.

BALANCEN

Materielle anlægsaktiver

Materielle anlægsaktiver måles som hovedregel til kostpris med tillæg af eventuelle opskrivninger og med fradrag af akkumulerede afskrivninger.

Afskrivningsgrundlaget er kostpris med fradrag af forventet restværdi efter afsluttet brugstid.

Kostprisen omfatter anskaffelsesprisen samt omkostninger direkte tilknyttet anskaffelsen indtil det tidspunkt, hvor aktivet er klar til at blive taget i brug.

Der foretages lineære afskrivninger baseret på vurdering af aktivernes forventede brugstider og restværdi herefter.

Aktiver med en kostpris på under 12.800 kr. pr. enhed indregnes som omkostninger resultatopgørelsen i anskaffelsesåret.

Fortjeneste eller tab ved afhændelse af materielle anlægsaktiver opgøres som forskellen mellem salgspris med fradrag af salgskostninger og den regnskabsmæssige værdi på salgstidspunktet.

Fortjeneste eller tab indregnes i resultatopgørelsen under andre driftsindtægter og -udgifter.

Finansielle anlægsaktiver

Værdipapirer, indregnet under anlægsaktiver, måles til dagsværdi på balancedagen.

Tilgodehavender

Tilgodehavender måles til amortiseret kostpris. Værdien reduceres med nedskrivning til imødegåelse af forventede tab efter en individuel vurdering af tilgodehavenderne.

ANVENDT REGNSKABSPRAKSIS

Periodeafgrænsningsposter, aktiver

Periodeafgrænsningsposter, indregnet under aktiver, omfatter afholdte omkostninger vedrørende efterfølgende regnskabsår.

Skyldig skat og udskudt skat

Aktuelle skatteforpligtelser og tilgodehavende aktuel skat indregnes i balancen som beregnet skat af årets skattepligtige indkomst reguleret for skat af tidligere års skattepligtige indkomster samt for betalte acontoskatte.

Udskudt skat måles af midlertidige forskelle mellem regnskabsmæssig og skattemæssig værdi af aktiver og forpligtelser.

Udskudte skatteaktiver, herunder skatteværdien af fremførselsberettiget skattemæssigt underskud, måles til den værdi, hvortil aktivet forventes at kunne realiseres, enten ved udligning i skat af fremtidig indtjening, eller ved modregning i udskudte skatteforpligtelser inden for samme juridiske skatteenhed.

Udskudt skat måles på grundlag af de skatteregler og skattesatser, der med balancedagens lovgivning vil være gældende, når den udskudte skat forventes udløst som aktuel skat. Ændring i udskudt skat som følge af ændringer i skattesatser indregnes i resultatopgørelsen bortset fra poster, der føres direkte på egenkapitalen.

Gældsforpligtelser

Finansielle forpligtelser, som omfatter gæld til kreditinstitutter indregnes ved låneoptagelse til kostpris, svarende til det modtagne provenu efter fradrag af afholdte transaktionsomkostninger. I efterfølgende perioder måles de finansielle forpligtelser til amortiseret kostpris.

Øvrige gældsforpligtelser måles til nettorealisationværdi.

Finansielle forpligtelser indregnes ved låneoptagelse til det modtagne provenu med fradrag af afholdte låneomkostninger. I efterfølgende perioder indregnes prioritetsgæld og andre finansielle forpligtelser vedrørende investeringsejendomme til dagsværdi, der svarer til lånets kontantværdi på årsafslutningstidspunktet. Kursreguleringen af gældsforpligtelserne indregnes i resultatopgørelsen.

Gæld i øvrigt måles til amortiseret kostpris, hvilket sædvanligvis svarer til nominel værdi.

Gæld er målt til amortiseret kostpris svarende til nominel værdi.

PENGESTRØMSOPGØRELSE

Pengestrømsopgørelsen viser selskabets pengestrømme for året fordelt på driftsaktivitet, investeringsaktivitet og finansieringsaktivitet for året, årets forskydning i likvider samt likvider ved årets begyndelse og slutning.

Pengestrømme fra driftsaktivitet:

Pengestrømme fra driftsaktivitet opgøres som årets resultat reguleret for ikke-kontante driftsposter, ændring i driftskapital, betalt selskabsskat.

Pengestrømme fra investeringsaktivitet:

Pengestrømme fra investeringsaktivitet omfatter betaling i forbindelse med køb og salg af immaterielle, materielle og finansielle anlægsaktiver.

Pengestrømme fra finansieringsaktivitet:

Pengestrømme fra finansieringsaktivitet omfatter ændringer i størrelse eller sammensætning af aktiekapital og omkostninger forbundet hermed samt optagelse af lån samt afdrag på rentebærende gæld og betaling af udbytte til selskabsdeltagere.

Likvider:

Likvider omfatter kassekredit og likvide beholdninger.

RESULTATOPGØRELSE 1. JANUAR - 31. DECEMBER

	Note	Koncernen		Moderselskabet	
		2015 tkr.	2014 tkr.	2015 tkr.	2014 tkr.
NETTOOMSÆTNING		312.719	890.199	0	0
Vareforbrug.....		-302.732	-852.794	0	0
Andre driftsindtægter.....		18.671	0	0	0
Eksterne omkostninger.....		-15.953	-29.072	-72	-57
BRUTTORESULTAT		12.705	8.333	-72	-57
Personaleomkostninger.....	1	-7.517	-8.595	0	0
Af- og nedskrivninger.....		-22.811	-24.266	0	0
DRIFTSRESULTAT		-17.623	-24.528	-72	-57
Resultat af kapitalandele i datter- og associerede virksomheder.....		0	0	-22.181	-43.082
Andre finansielle indtægter.....		12	3.927	0	391
Andre finansielle omkostninger.....		-4.642	-33.288	0	-11.065
RESULTAT FØR SKAT		-22.253	-53.889	-22.253	-53.813
Skat af årets resultat.....	2	0	74	0	0
ORDINÆRT RESULTAT EFTER SKAT ...		-22.253	-53.815	-22.253	-53.813
ÅRETS RESULTAT		-22.253	-53.815	-22.253	-53.813
KONCERNENS ANDEL AF ÅRETS RESULTAT		-22.253	-53.815		
FORSLAG TIL RESULTATDISPONERING					
Reserve for nettoopsk. efter indre værdis metode.....				0	-24.347
Overført resultat.....				-22.253	-29.466
I ALT				-22.253	-53.813

BALANCE 31. DECEMBER

AKTIVER	Note	Koncernen		Moderselskabet	
		2015 tkr.	2014 tkr.	2015 tkr.	2014 tkr.
Grunde og bygninger.....		30.000	35.767	0	0
Andre anlæg, driftsmateriel og inventar.....		16.189	124.592	0	0
Materielle anlægsaktiver.....	3	46.189	160.359	0	0
Kapitalandele i tilknyttede virksomheder.....		0	0	0	21.527
Andre værdipapirer.....		100	100	4.500	4.500
Finansielle anlægsaktiver.....		100	100	4.500	26.027
ANLÆGSAKTIVER.....		46.289	160.459	4.500	26.027
Råvarer og hjælpematerialer.....		0	12.389	0	0
Forudbetalinger for varer.....		0	4.694	0	0
Varebeholdninger.....		0	17.083	0	0
Tilgodehavende hos tilknyttede virksomheder.....		0	431	0	52
Andre tilgodehavender.....		445	862	0	0
Periodeafgrænsningsposter.....		0	358	0	0
Tilgodehavender.....		445	1.651	0	52
Likvide beholdninger.....		33.270	25.403	0	0
OMSÆTNINGSAKTIVER.....		33.715	44.137	0	52
AKTIVER.....		80.004	204.596	4.500	26.079

BALANCE 31. DECEMBER

PASSIVER	Note	Koncernen		Moderselskabet	
		2015 tkr.	2014 tkr.	2015 tkr.	2014 tkr.
Selskabskapital.....		1.000	1.000	1.000	1.000
Overført overskud.....		-1.200	20.564	-1.201	20.564
EGENKAPITAL.....	4	-200	21.564	-201	21.564
Hensættelser til kapitalandele i tilknyttede virks.....		0	0	163	0
HENSATTE FORPLIGTELSER.....		0	0	163	0
Gæld til realkreditinstitutter.....		27.160	27.160	0	0
Gæld til kreditinstitutter i øvrigt.....		21.107	80.814	4.498	4.496
Anden gæld.....		2.349	2.839	0	0
Langfristede gældsforpligtelser.....		50.616	110.813	4.498	4.496
Kortfristet del af langfristet gæld.....		27.998	18.672	0	0
Gæld til pengeinstitutter.....		0	10.176	0	0
Anden gæld.....		1.590	43.371	40	19
Kortfristede gældsforpligtelser.....		29.588	72.219	40	19
GÆLDSFORPLIGTELSER.....		80.204	183.032	4.538	4.515
PASSIVER.....		80.004	204.596	4.500	26.079
Pantsætninger og sikkerhedsstillelser	5				
Ejerforhold	6				
Usikkerhed ved indregning og måling af materielle anlægsaktiver	7				

PENGESTRØMSOPGØRELSE

	Koncernen	
	2015 tkr.	2014 tkr.
Årets resultat.....	-22.253	-53.814
Årets af- og nedskrivninger tilbageført.....	24.352	24.266
Ændring i varebeholdninger.....	12.389	5.939
Ændring i tilgodehavender.....	-33.821	57.605
Ændring i kortfristet gæld.....	15.273	-1.163
PENGESTRØMME FRA DRIFTSAKTIVITETER.....	-4.060	32.833
Køb af materielle anlægsaktiver.....	0	-12.977
Salg af finansielle anlægsaktiver.....	89.816	7.465
PENGESTRØMME FRA INVESTERINGSAKTIVITET.....	89.816	-5.512
Afdrag på lån.....	-77.889	-18.629
PENGESTRØMME FRA FINANSIERINGSAKTIVITET.....	-77.889	-18.629
ÆNDRING I LIKVIDER.....	7.867	8.692
Likvider 1. januar.....	25.403	16.711
LIKVIDER 31. DECEMBER.....	33.270	25.403
Likvider 31. december specificeres således:		
Likvide beholdninger.....	33.270	25.403
LIKVIDER.....	33.270	25.403

NOTER

	Koncernen		Moderselskabet		Note
	2015 tkr.	2014 tkr.	2015 tkr.	2014 tkr.	
Personaleomkostninger					1
Løn og gager.....	7.517	8.114	0	0	
Pensioner.....	0	481	0	0	
	7.517	8.595	0	0	
Skat af årets resultat					2
Regulering af udskudt skat.....	0	-74	0	0	
	0	-74	0	0	

Materielle anlægsaktiver

3

	Koncernen	
	Grunde og bygninger	Andre anlæg, driftsmateriel og inventar
Kostpris 1. januar 2015.....	40.681	162.315
Afgang.....	-766	-120.504
Kostpris 31. december 2015.....	39.915	41.811
Af- og nedskrivninger 1. januar 2015.....	0	37.722
Afskrivninger solgte aktiver.....	0	-29.910
Nedskrivning.....	9.915	0
Årets afskrivninger	0	17.810
Af- og nedskrivninger 31. december 2015.....	9.915	25.622
Regnskabsmæssig værdi 31. december 2015.....	30.000	16.189

NOTER

Note

Egenkapital

4

	Koncernen		
	Selskabs- kapital	Overført overskud	I alt
Egenkapital 1. januar 2015.....	1.000	20.562	21.562
Nettoregulering af sikringsinstrumenter.....	0	490	490
Forslag til årets resultatdisponering.....	0	-22.253	-22.253
Egenkapital 31. december 2015.....	1.000	-1.201	-201

	Moderselskabet		
	Selskabs- kapital	Overført overskud	I alt
Egenkapital 1. januar 2015.....	1.000	20.562	21.562
Nettoregulering af sikringsinstrumenter.....	0	490	490
Forslag til årets resultatdisponering.....	0	-22.253	-22.253
Egenkapital 31. december 2015.....	1.000	-1.201	-201

	2015	2014
	tkr.	tkr.
Selskabskapital primo 2009.....	500	500
2009, Kapitalforhøjelse ved fusion.....	250	250
2009, Kapitalforhøjelse ved fondsaktier.....	43	43
2012, kapitalforhøjelse med fondsaktier.....	207	207
Selskabskapital ultimo 2015.....	1.000	1.000

	2015	2014
	tkr.	tkr.
Selskabskapital		
Selskabskapitalen er fordelt således:		
A-aktier, 1 stk. a nom. 224.124 kr.....	224	224
A-aktier, 1 stk. a nom. 25.876 kr.....	26	26
B-aktier, 1 stk. a nom. 750.000 kr.....	750	750
	1.000	1.000

NOTER

Pantsætninger og sikkerhedsstillelser

5

Følgende aktiver er stillet til sikkerhed for koncernens realkreditinstitutter og kreditinstitutter:

	Koncernen		Moderselskabet	
	Regnskabsmæssig værdi af aktiver tkr.	Pantets nom. værdi eller restgæld tkr.	Regnskabsmæssig værdi af aktiver tkr.	Pantets nom. værdi eller restgæld tkr.
Grunde og bygninger med en regnskabsmæssig værdi på.....	30.000	32.620	0	0
Ejerpantebreve nom. 20,6 mio. kr. i grunde og bygninger med en regnskabsmæssig værdi på.....	30.000	32.620	0	0

Moderselskabet har over for kreditinstitutter afgivet solidarisk selvskyldnerkaution på i alt 28,3 mio. kr. for datterselskabers og andre Haahr-aktieselskabers gæld.

Moderselskabet har over for kreditinstitutter afgiver erklæring om, at datterselskabs egenkapital altid vil andrage minimum 30 mio. kr.

Moderselskabet har afgivet indeståelse for den negative effekt af en renteswap indgået af et datterselskab.

Et datterselskab har til sikkerhed for kreditinstitut afgivet skadesløsbrev/virksomhedspant stort 111,3 mio. kr.

Ejerforhold

6

Følgende aktionær er noteret i selskabets særlige aktionærfortegnelse over betydelige kapitalposter som ejende minimum 5% af stemmerne eller selskabskapitalen:

Direktør Olaf Haahr
Seligmannsvej 15
7120 Vejle Ø

Usikkerhed ved indregning og måling af materielle anlægsaktiver

7

Selskabet har kapitalandele i tilknyttede virksomheder for 0 tkr. samt hensættelser til kapitalandele i tilknyttede virksomheder for 163 tkr. Måling heraf er sket i henhold til underliggende regnskaber for datterselskaberne samt forventede kautionsforpligtelser over for datterselskaberne. Målingen heraf er afhængig af den fremtidige udvikling i datterselskabernes drift, herunder afvikling af disse selskabers aktiver.

Der er i 2016 foretaget en professionel ekspertvurdering af anlægsaktiver i et datterselskab. Vurderingen er udarbejdet med en tidshorisont for en realisation af aktiverne inden for en meget kort periode på 12 - 24 måneder. Dette har medført en ekstraordinær nedskrivning af anlægsaktiverne i størrelsesordenen 13 mio. kr.

Grund og bygning i et datterselskab er indregnet i balancen med 30 mio kroner, og er sat til salg for 40 mio. kroner. Der er for nærværende ikke indledt konkrete salgsforhandlinger. Derfor kan der være knyttet en vis usikkerhed til indregningen af grund og bygning. Ledelsen har med baggrund i de aktuelle lejeindtægter, liebhaveri og centrale beliggenhed i Vejle's centrum, valgt at værdiansætte grund og bygning regnskabsmæssigt til den angivne værdi.