



Tlf: 76 42 94 00
vejle@bdo.dk
www.bdo.dk

BDO Statsautoriseret revisionsaktieselskab
Roms Hule 4, 1. sal
DK-7100 Vejle
CVR-nr. 20 22 26 70

HOLDINGSELSKABET EOS 2 A/S

ÅRSRAPPORT

2014

Årsrapporten er fremlagt og godkendt på
selskabets ordinære generalforsamling,
den 30. juni 2015

Ejler Jørgensen

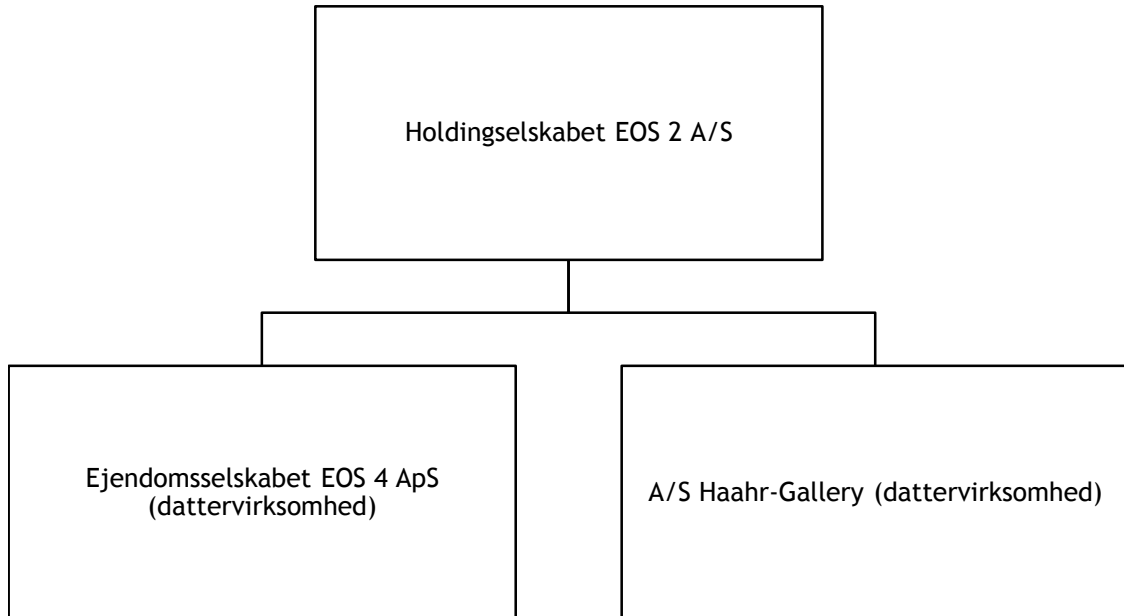
INDHOLDSFORTEGNELSE

	Side
Selskabsoplysninger	
Selskabsoplysninger.....	2
Koncernoversigt.....	3
Påtegninger	
Ledespåtegning.....	4
Den uafhængige revisors erklæringer.....	5-6
Ledelsesberetning	
Hoved- og nøgletal for koncernen.....	7
Ledelsesberetning.....	8-9
Koncern- og årsregnskab 1. januar - 31. december	
Anvendt regnskabspraksis.....	10-12
Resultatopgørelse.....	13
Balance.....	14-15
Pengestrømsopgørelse.....	16
Noter.....	17-19

SELSKABSOPLYSNINGER

Selskabet	Holdingselskabet EOS 2 A/S Banegårdspladsen 4 7100 Vejle
	CVR-nr.: 25 76 68 30
	Stiftet: 29. november 2000
	Hjemsted: Vejle
	Regnskabsår: 1. januar - 31. december
Bestyrelse	Olaf Haahr Henrik Ottosen Peter Fredsted
Direktion	Olaf Haahr
Revisor	BDO Statsautoriseret revisionsaktieselskab Roms Hule 4, 1. sal 7100 Vejle

KONCERNOVERSIGT



LEDELSESPÅTEGNING

Bestyrelsen og direktionen har dags dato behandlet og godkendt årsrapporten for 1. januar - 31. december 2014 for Holdingselskabet EOS 2 A/S.

Årsrapporten aflægges i overensstemmelse med årsregnskabsloven.

Det er vores opfattelse, at koncernregnskabet og årsregnskabet giver et retvisende billede af koncernens og selskabets aktiver, passiver og finansielle stilling pr. 31. december 2014 samt af resultatet af koncernens og selskabets aktiviteter og koncernens pengestrømme for regnskabsåret 1. januar - 31. december 2014.

Ledelsesberetningen indeholder efter vores opfattelse en retvisende redegørelse for de forhold, beretningen omhandler.

Årsrapporten indstilles til generalforsamlingens godkendelse.

Vejle, den 30. juni 2015

Direktion

Olaf Haahr

Bestyrelse

Olaf Haahr

Henrik Ottosen

Peter Fredsted

DEN UAFHÆNGIGE REVISORS ERKLÆRINGER

Til kapitalejeren i Holdingselskabet EOS 2 A/S

PÅTEGNING PÅ KONCERNREGNSKABET OG ÅRSREGNSKABET

Vi har revideret koncernregnskabet og årsregnskabet for Holdingselskabet EOS 2 A/S for regnskabsåret 1. januar - 31. december 2014, der omfatter anvendt regnskabspraksis, resultatopgørelse, balance og noter for såvel koncernen som selskabet samt pengestrømsopgørelse for koncernen. Koncernregnskabet og årsregnskabet udarbejdes efter årsregnskabsloven.

Ledelsens ansvar for koncernregnskabet og årsregnskabet

Ledelsen har ansvaret for udarbejdelsen af et koncernregnskab og et årsregnskab, der giver et retvisende billede i overensstemmelse med årsregnskabsloven. Ledelsen har endvidere ansvaret for den interne kontrol, som ledelsen anser nødvendig for at udarbejde et koncernregnskab og et årsregnskab uden væsentlig fejlinformation, uanset om denne skyldes besvigelser eller fejl.

Revisors ansvar

Vores ansvar er at udtrykke en konklusion om koncernregnskabet og årsregnskabet på grundlag af vores revision. Vi har udført vores revision i overensstemmelse med internationale standarder om revision og yderligere krav ifølge dansk revisorlovgivning. Dette kræver, at vi overholder etiske krav samt planlægger og udfører revisionen for at opnå høj grad af sikkerhed for, om koncernregnskabet og årsregnskabet er uden væsentlig fejlinformation.

En revision omfatter udførelse af revisionshandlinger for at opnå revisionsbevis for beløb og oplysninger i koncernregnskabet og i årsregnskabet. De valgte revisionshandlinger afhænger af revisors vurdering, herunder vurderingen af risici for væsentlig fejlinformation i koncernregnskabet og årsregnskabet, uanset om denne skyldes besvigelser eller fejl. Ved risikovurderingen overvejer revisor intern kontrol, der er relevant for virksomhedens udarbejdelse af et koncernregnskab og et årsregnskab, der giver et retvisende billede. Formålet hermed er at udforme revisionshandlinger, der er passende efter omstændighederne, men ikke at udtrykke en konklusion om effektiviteten af virksomhedens interne kontrol. En revision omfatter endvidere vurdering af, om ledelsens valg af regnskabspraksis er passende, om ledelsens regnskabsmæssige skøn er rimelige samt den samlede præsentation af koncernregnskabet og årsregnskabet.

Det er vores opfattelse, at det opnåede revisionsbevis er tilstrækkeligt og egnet som grundlag for vores konklusion.

Forbehold

Grundlag for konklusion med forbehold

Vi tager forbehold for værdiansættelsen af grunde og bygninger i et datterselskab, der i balancen er indregnet til 35 mio. kr. Vi estimerer, at nettorealiseringsværdien er 5 mio. kr. lavere end angivet, dermed er grunde og bygninger indregnet for højt i koncernregnskabet og kapitalandele i tilknyttede virksomheder i årsregnskabet, med dette beløb. Tilsvarende er årets resultat og egenkapitalen dermed angivet for højt med dette beløb.

Konklusion med forbehold

Det er vores opfattelse, at koncernregnskabet og årsregnskabet, bortset fra indvirkningerne af det forhold, der er beskrevet i grundlaget for konklusion med forbehold, giver et retvisende billede af selskabets og koncernens aktiver, passiver og finansielle stilling pr. 31. december 2014 samt af resultatet af selskabets og koncernens aktiviteter og koncernens pengestrømme for regnskabsåret 1. januar - 31. december 2014 i overensstemmelse med årsregnskabsloven.

DEN UAFHÆNGIGE REVISORS ERKLÆRINGER

UDTALELSE OM LEDELSESBERETNINGEN

Vi har i henhold til årsregnskabsloven gennemlæst ledelsesberetningen. Vi har ikke foretaget yderligere handlinger i tillæg til den udførte revision af koncernregnskabet og årsregnskabet. Det er på denne baggrund vores opfattelse, at oplysningerne i ledelsesberetningen er i overensstemmelse med koncernregnskabet og årsregnskabet.

Vejle, den 30. juni 2015

BDO Statsautoriseret revisionsaktieselskab

Kurt Kristoffersen
Statsautoriseret revisor

Bent Skov
Statsautoriseret revisor

HOVED- OG NØGLETAL FOR KONCERNEN

	2014 tkr.	2013 tkr.	2012 tkr.	2011 tkr.	2010 tkr.
Resultatopgørelse					
Nettoomsætning.....	890.199	1.021.861	815.091	0	0
Bruttoresultat.....	8.333	25.343	16.273	0	0
Driftsresultat.....	-24.528	10.095	3.748	10.028	9.131
Finansielle poster, netto.....	-29.360	-2.217	-1.045	-1.579	-1.736
Årets resultat før skat.....	-53.888	5.997	2.165	6.394	5.335
Årets resultat efter skat.....	-53.814	5.997	0	0	0
Balance					
Balancesum.....	204.596	240.051	251.044	240.091	180.579
Egenkapital.....	21.564	75.378	71.766	70.145	63.751
Nøgletal					
Afkastningsgrad					
(Resultat af ordinær drift før skat i pct. af aktiver ultimo).....					
	-26,0	3,0	2,0	4,0	4,0
Soliditetsgrad					
(Egenkapital i pct. af samlede aktiver ultimo).....					
	10,5	31,4	28,6	29,2	35,3
Egenkapitalforrentning før skat					
(Ordinært resultat før skat i pct. af egenkapital ultimo).....					
	7,0	8,0	4,0	10,0	9,0
Egenkapitalforrentning					
(Resultat efter skat i pct. af gennemsnitlig egenkapital ultimo).....					
	-111,0	11,0	5,0	13,0	12,0
Antal medarbejdere.....					
	12	11	11	11	10

Der er ikke foretaget tilpasning af sammenligningstal for årene 2010 - 2011.

LEDELSESBERETNING

Væsentligste aktiviteter

Selskabets hovedaktiviteter omfatter drift af benzinanlæg.

Usikkerhed ved indregning eller måling

Datterselskabs grund og bygning, der er indregnet i balancen med 35 mio. kr., er sat til salg for 35 mio. kr. Der er for nærværende ikke indledt konkrete salgsforhandlinger. Derfor kan der være knyttet en vis usikkerhed til indregningen af grund og bygning. Ledelsen har med baggrund i de aktuelle lejeindtægter, liebhaveri og centrale beliggenhed i Vejle's centrum, valgt at værdiansætte grund og bygning regnskabsmæssigt til den angivne værdi.

Udvikling i aktiviteter og økonomiske forhold

Resultatet af selskabets drift blev ikke som forventet. Bestyrelsen anser, under de givne omstændigheder, resultatet som meget tilfredsstillende.

Soliditeten i selskabet udgøres af egenfinansiering med 11 %.

Udbygningen med benzinanlæg er fortsat. Der er 43 anlæg i drift ved årsskiftet mod 40 anlæg ultimo 2013.

For 2015 forventes et positivt resultat.

I forlængelse af omtalen i selskabets årsberetning af selskabets handlingsplan angående likviditet kan det oplyses, at selskabet i maj 2015 closede aftale om overdragelse og drift af 29 benzinanlæg samt drift af 14 lejede anlæg. Sammen med realisation af andre aktiver er selskabets balance hermed blevet slanket betydeligt. Selskabets hovedbankforbindelse, Spar Nord Bank, har afgivet en hensigtserklæring om at yde selskabet kredit/likviditet til at sikre driften i selskabet i såvel 2015 som 2016.

Betydningsfulde hændelser, indtruffet efter regnskabsårets afslutning

Et datterselskab har efter balancedagen afhændet sine 29 benzinanlæg samt driften af i alt 43 anlæg.

Koncernen har i 2015 konstateret tab på driftsudlån til en nærtstående partner. Beløbene er udgiftsført i nærværende årsrapport 2014.

Herudover er der ingen betydningsfulde hændelser efter balancedagen.

Særlige risici

Driftsrisiko

Den driftsmæssige risiko er afhængigheden af prisdannelsen/ konkurrencesituationen på det danske marked for automotive brændstoffer.

Selskabets prisfastsættelse er baseret på dagens aktuelle oliepris, USD-kurs og omkostninger samt en beskeden avance.

Kreditrisiko

Selskabet har ingen kreditrisici. Alle salg betales med forud godkendte kreditkortbetalinger.

Renterisiko

Selskabet er hovedsageligt finansieret med langfristede kreditter i danske kroner med variabel rente. Selskabet følger konstant renteutviklingen tæt for at vurdere afdækning af positionerne.

Videnressourcer

Den gennemsnitlige anciennitet for selskabets medarbejdere er meget høj.

Selskabet fører en attraktiv personalepolitik for at fastholde medarbejderne med deres viden/know-how ressourcer. Selskabets medarbejderstab udfører et stort og godt stykke arbejde.

LEDELSESBERETNING

Samfundsansvar

Selskabet har ikke fundet det nødvendigt, at udarbejde en politik for samfundsansvar, idet selskabet agter at overholde gældende lovgivning

Samfundsansvar og miljø

Selskabets koncept bygger på et ny-udviklet princip til anvendelse ved bygning af en automatbenzinstation i moduler, baseret på et design, der er konstrueret til udlevering af 3 typer brændstoffer.

Der er ved udformning - og konstruktion - lagt meget stor vægt på at miljøsikre anlægget ekstra i forhold til den nuværende lovgivning for bygning af benzinstationer. Konceptet kan således reelt beskrives som en forureningsfri benzinstation i forhold til jord og grundvand.

Denne sikring opnås ved anvendelse af nye og forbedrede byggemetoder samt installation af ekstra sikkerhedsforanstaltninger med et niveau væsentligt udover det i dag krævede i den danske lovgivning på dette område.

Etableringen af en automatbenzinstation efter dette koncept, kan udføres meget hurtigt, når de nødvendige myndighedstilladelser foreligger, da alle væsentlige komponenter er præfabrikeret i moduler og samtidig er lagervare.

Selskabet arbejder løbende med videreudvikling af konceptet specielt rettet mod at reducere den minimale miljøbelastning benzinanlæg giver.

Endvidere implementeres løbende energiforbedringer samt reduktion af affald.

De foretagne miljø- og brandtilsyn på udvalgte stationer i 2014 gav ikke nogen form for anmærkninger.

Samfundsansvar og markedsføring

Med den markante prissætning, der er en del af markedsføringspolitikken, spares de danske bilister skønsmæssigt for ikke under 1 milliard kroner om året.

ANVENDT REGNSKABSPRAKSIS

Årsrapporten for Holdingselskabet EOS 2 A/S for 2014 er aflagt i overensstemmelse med den danske årsregnskabslovs bestemmelser for virksomheder i regnskabsklasse C, stor virksomhed.

Årsrapporten er udarbejdet efter samme regnskabspraksis som sidste år.

Koncernregnskab

Koncernregnskabet omfatter modervirksomheden Holdingselskabet EOS 2 A/S og to dattervirksomheder, hvori Holdingselskabet EOS 2 A/S direkte besidder 100 % kapital, jf. koncernoversigten.

Ved konsolideringen elimineres koncerninterne indtægter og omkostninger, aktiebesiddelser, interne mellemværender og udbytter samt realiserede og urealiserede fortjenester og tab ved transaktioner mellem de konsoliderede virksomheder.

RESULTATOPGØRELSEN

Finansielle indtægter og omkostninger

Finansielle indtægter og omkostninger indeholder renter, udbytte samt kursreguleringer vedrørende værdipapirer.

Skat

Årets skat, som består af årets aktuelle skat og forskydning i udskudt skat, indregnes i resultatopgørelsen med den del, der kan henføres til årets resultat, og direkte på egenkapitalen med den del, der kan henføres til posteringer direkte på egenkapitalen.

BALANCEN

Materielle anlægsaktiver

Materielle anlægsaktiver måles som hovedregel til kostpris med tillæg af eventuelle opskrivninger og med fradrag af akkumulerede afskrivninger.

Afskrivningsgrundlaget er kostpris med fradrag af forventet restværdi efter afsluttet brugstid.

Kostprisen omfatter anskaffelsesprisen samt omkostninger direkte tilknyttet anskaffelsen indtil det tidspunkt, hvor aktivet er klar til at blive taget i brug.

Der foretages lineære afskrivninger baseret på vurdering af aktivernes forventede brugstider og restværdi herefter.

Aktiver med en kostpris på under 12.800 kr. pr. enhed indregnes som omkostninger resultatopgørelsen i anskaffelsesåret.

Fortjeneste eller tab ved afhændelse af materielle anlægsaktiver opgøres som forskellen mellem salgspris med fradrag af salgskostninger og den regnskabsmæssige værdi på salgstidspunktet.

Fortjeneste eller tab indregnes i resultatopgørelsen under afskrivninger.

Finansielle anlægsaktiver

Værdipapirer, indregnet under anlægsaktiver, måles til dagsværdi på balancedagen.

Varebeholdninger

Varebeholdninger måles til kostpris efter FIFO-metoden. Er nettorealiseringsværdien lavere end kostprisen, nedskrives til denne lavere værdi.

Kostprisen for handelsvarer omfatter anskaffelsespris med tillæg af hjemtagelsesomkostninger.

ANVENDT REGNSKABSPRAKSIS**Tilgodehavender**

Tilgodehavender måles til amortiseret kostpris. Værdien reduceres med nedskrivning til imødegåelse af forventede tab efter en individuel vurdering af tilgodehavenderne.

Periodeafgrænsningsposter, aktiver

Periodeafgrænsningsposter, indregnet under aktiver, omfatter afholdte omkostninger vedrørende efterfølgende regnskabsår.

Skyldig skat og udskudt skat

Aktuelle skatteforpligtelser og tilgodehavende aktuel skat indregnes i balancen som beregnet skat af årets skattepligtige indkomst reguleret for skat af tidligere års skattepligtige indkomster samt for betalte acontoskatter.

Udskudt skat måles af midlertidige forskelle mellem regnskabsmæssig og skattemæssig værdi af aktiver og forpligtelser.

Udskudte skatteaktiver, herunder skatteværdien af fremførselsberettiget skattemæssigt underskud, måles til den værdi, hvortil aktivet forventes at kunne realiseres, enten ved udligning i skat af fremtidig indtjening, eller ved modregning i udskudte skatteforpligtelser inden for samme juridiske skatteenhed.

Udskudt skat måles på grundlag af de skatteregler og skattesatser, der med balancedagens lovgivning vil være gældende, når den udskudte skat forventes udløst som aktuel skat. Ændring i udskudt skat som følge af ændringer i skattesatser indregnes i resultatopgørelsen bortset fra poster, der føres direkte på egenkapitalen.

Gældsforpligtelser

Finansielle forpligtelser, som omfatter gæld til kreditinstitutter indregnes ved låneoptagelse til kostpris, svarende til det modtagne provenu efter fradrag af afholdte transaktionsomkostninger. I efterfølgende perioder måles de finansielle forpligtelser til amortiseret kostpris.

Øvrige gældsforpligtelser måles til nettorealiseringsværdi.

Finansielle forpligtelser indregnes ved låneoptagelse til det modtagne provenu med fradrag af afholdte låneomkostninger. I efterfølgende perioder indregnes prioritetsgæld og andre finansielle forpligtelser vedrørende investeringsejendomme til dagsværdi, der svarer til lånets kontantværdi på årsafslutningstidspunktet. Kursreguleringen af gældsforpligtelserne indregnes i resultatopgørelsen.

Gæld i øvrigt måles til amortiseret kostpris, hvilket sædvanligvis svarer til nominel værdi.

Gæld er målt til amortiseret kostpris svarende til nominel værdi.

ANVENDT REGNSKABSPRAKSIS

PENGESTRØMSOPGØRELSE

Pengestrømsopgørelsen viser selskabets pengestrømme for året fordelt på driftsaktivitet, investeringsaktivitet og finansieringsaktivitet for året, årets forskydning i likvider samt likvider ved årets begyndelse og slutning.

Pengestrømme fra driftsaktivitet:

Pengestrømme fra driftsaktivitet opgøres som årets resultat reguleret for ikke-kontante driftsposter, ændring i driftskapital, betalt selskabsskat.

Pengestrømme fra investeringsaktivitet:

Pengestrømme fra investeringsaktivitet omfatter betaling i forbindelse med køb og salg af immaterielle, materielle og finansielle anlægsaktiver.

Pengestrømme fra finansieringsaktivitet:

Pengestrømme fra finansieringsaktivitet omfatter ændringer i størrelse eller sammensætning af aktiekapital og omkostninger forbundet hermed samt optagelse af lån samt afdrag på rentebærende gæld og betaling af udbytte til selskabsdeltagere.

Likvider:

Likvider omfatter kassekredit og likvide beholdninger.

RESULTATOPGØRELSE 1. JANUAR - 31. DECEMBER

	Note	Koncernen		Moderselskabet	
		2014 tkr.	2013 tkr.	2014 tkr.	2013 tkr.
NETTOOMSÆTNING		890.199	1.021.861	0	0
Vareforbrug.....		-852.794	-969.550	0	0
Eksterne omkostninger.....		-29.072	-26.968	-57	-18
BRUTTORESULTAT		8.333	25.343	-57	-18
Personaleomkostninger.....	1	-8.595	-8.320	0	0
Af- og nedskrivninger.....		-24.266	-6.928	0	0
DRIFTSRESULTAT		-24.528	10.095	-57	-18
Resultat af kapitalandele i datter- og associerede virksomheder.....		0	0	-43.082	6.168
Andre finansielle indtægter.....		3.927	5.311	391	456
Andre finansielle omkostninger.....		-33.287	-7.528	-11.066	-609
RESULTAT FØR SKAT		-53.888	7.878	-53.814	5.997
Skat af årets resultat.....	2	74	-1.881	0	0
ÅRETS RESULTAT		-53.814	5.997	-53.814	5.997
FORSLAG TIL RESULTATDISPONERING					
Reserve for nettoopsk. efter indre værdis metode.....				-24.347	6.168
Overført resultat.....				-29.467	-171
I ALT				-53.814	5.997

BALANCE 31. DECEMBER

AKTIVER	Note	Koncernen		Moderselskabet	
		2014 tkr.	2013 tkr.	2014 tkr.	2013 tkr.
Grunde og bygninger.....		35.767	39.914	0	0
Andre anlæg, driftsmateriel og inventar.....		124.592	139.197	0	0
Materielle anlægsaktiver.....	3	160.359	179.111	0	0
Kapitalandele i dattervirksomheder...		0	0	21.527	64.609
Andre værdipapirer.....		100	700	4.500	4.500
Finansielle anlægsaktiver.....		100	700	26.027	69.109
ANLÆGSAKTIVER.....		160.459	179.811	26.027	69.109
Råvarer og hjælpematerialer.....		12.389	18.328	0	0
Forudbetalinger for varer.....		4.694	0	0	0
Varebeholdninger.....		17.083	18.328	0	0
Tilgodehavende hos tilknyttede virksomheder.....		431	24.090	52	10.720
Andre tilgodehavender.....		862	743	0	50
Periodeafgrænsningsposter.....		358	368	0	0
Tilgodehavender.....		1.651	25.201	52	10.770
Likvide beholdninger.....		25.403	16.711	0	0
OMSÆTNINGSAKTIVER.....		44.137	60.240	52	10.770
AKTIVER.....		204.596	240.051	26.079	79.879

BALANCE 31. DECEMBER

PASSIVER	Note	Koncernen		Moderselskabet	
		2014 tkr.	2013 tkr.	2014 tkr.	2013 tkr.
Selskabskapital.....		1.000	1.000	1.000	1.000
Reserve for nettoopsk. efter indre værdi metode.....		0	0	0	24.347
Overført overskud.....		20.564	74.378	20.564	50.031
EGENKAPITAL.....	4	21.564	75.378	21.564	75.378
Hensættelse til udskudt skat.....		0	74	0	0
HENSATTE FORPLIGTELSER.....		0	74	0	0
Gæld til realkreditinstitutter.....		27.160	27.160	0	0
Gæld til kreditinstitutter i øvrigt.....		80.814	102.853	4.496	4.495
Anden gæld.....		2.839	2.385	0	0
Langfristede gældsforpligtelser.....		110.813	132.398	4.496	4.495
Kortfristet del af langfristet gæld.....		18.672	15.865	0	0
Gæld til pengeinstitutter.....		10.176	14.386	0	0
Selskabsskat.....		0	44	0	0
Anden gæld.....		43.371	1.906	19	6
Kortfristede gældsforpligtelser.....		72.219	32.201	19	6
GÆLDSFORPLIGTELSER.....		183.032	164.599	4.515	4.501
PASSIVER.....		204.596	240.051	26.079	79.879
Eventualposter mv.	5				
Pantsætninger og sikkerhedsstillelser	6				
Ejerforhold	7				
Usikkerhed ved indregning og måling af materielle anlægsaktiver	8				

PENGESTRØMSOPGØRELSE

	Koncernen	
	2014	2013
	tkr.	tkr.
Årets resultat.....	-53.814	5.997
Årets af- og nedskrivninger tilbageført.....	24.266	6.928
Skat af årets resultat tilbageført.....	0	1.768
Reklassificering af materialelager.....	0	-4.573
Ændring i varebeholdninger.....	5.939	4.473
Ændring i tilgodehavender.....	57.605	2.994
Ændring i kortfristet gæld.....	-1.163	-14.499
PENGESTRØMME FRA DRIFTSAKTIVITETER.....	32.833	3.088
Køb af materielle anlægsaktiver.....	-12.977	-27.772
Salg af finansielle anlægsaktiver.....	7.465	500
PENGESTRØMME FRA INVESTERINGSAKTIVITET.....	-5.512	-27.272
Afdrag på lån.....	-18.629	0
Provenu ved langfristet låneoptagelse.....	0	25.131
PENGESTRØMME FRA FINANSIERINGSAKTIVITET.....	-18.629	25.131
ÆNDRING I LIKVIDER.....	8.692	947
Likvider 1. januar.....	16.711	15.764
LIKVIDER 31. DECEMBER.....	25.403	16.711
Likvider 31. december specificeres således:		
Likvide beholdninger.....	25.403	16.711
LIKVIDER.....	25.403	16.711

NOTER

	Koncernen		Moderselskabet		Note
	2014 tkr.	2013 tkr.	2014 tkr.	2013 tkr.	
Personaleomkostninger					1
Løn og gager.....	8.114	7.821	0	0	
Pensioner.....	481	499	0	0	
	8.595	8.320	0	0	
Skat af årets resultat					2
Beregnet skat af årets skattepligtige indkomst.....	0	44	0	0	
Regulering skat vedrørende tidligere år.....	0	-5	0	0	
Regulering af udskudt skat.....	-74	1.842	0	0	
	-74	1.881	0	0	

Materielle anlægsaktiver

3

	Koncernen	
	Grunde og bygninger	Andre anlæg, driftsmateriel og inventar
Kostpris 1. januar 2014.....	40.681	158.819
Tilgang.....	0	12.211
Afgang.....	0	-8.716
Kostpris 31. december 2014.....	40.681	162.314
Af- og nedskrivninger 1. januar 2014.....	0	19.622
Afskrivninger solgte aktiver.....	0	-463
Nedskrivning.....	4.914	0
Årets afskrivninger	0	18.563
Af- og nedskrivninger 31. december 2014.....	4.914	37.722
Regnskabsmæssig værdi 31. december 2014.....	35.767	124.592

NOTER

Note

Egenkapital

4

	Koncernen			
	Selskabs- kapitalværdi metode	Reserve for nettoopsk. efter indre metode	Overført overskud	I alt
Egenkapital 1. januar 2014.....	1.000	0	74.377	75.377
Forslag til årets resultatdisponering.....	0	0	-53.813	-53.813
Egenkapital 31. december 2014.....	1.000	0	20.564	21.564
	Moderselskabet			
	Selskabs- kapitalværdi metode	Reserve for nettoopsk. efter indre metode	Overført overskud	I alt
Egenkapital 1. januar 2014.....	1.000	24.347	50.030	75.377
Forslag til årets resultatdisponering.....	0	-24.347	-29.466	-53.813
Egenkapital 31. december 2014.....	1.000	0	20.564	21.564
			2014	2014
			tkr.	tkr.
Selskabskapital primo 2009.....				500
2009, Kapitalforhøjelse ved fusion.....				250
2009, Kapitalforhøjelse ved fondsaktier.....				43
2012, kapitalforhøjelse ved fondsaktier.....				207
Selskabskapital ultimo 2014.....				1.000
			2014	2013
			tkr.	tkr.
Selskabskapital				
Selskabskapitalen er fordelt således:				
A-aktier, 1 stk. a nom. 224.124 kr.....			224	224
A-aktier, 1 stk. a nom. 25.876 kr.....			26	26
B-aktier, 1 stk. a nom. 750.000 kr.....			750	750
			1.000	1.000

Eventualposter mv.

5

Datterselskabet A/S Haahr-Gallery har indgået en langtidslejeaftale angående 14 benzinanlæg med et andet selskab i Haahr Gruppen. Den årlige lejeudgift andrager i alt tkr. 3.600 og i hele uopsigelighedsperioden tkr. 36.000.

Datterselskabet A/S Haahr-Gallery har indgået 42 areallejekontrakter. Den årlige lejeudgift andrager i alt 6.500 tkr. og i hele selskabets uopsigelighedsperiode 62.300 tkr.

NOTER

Pantsætninger og sikkerhedsstillelser

6

Følgende aktiver er stillet til sikkerhed for koncernens realkreditinstitutter og kreditinstitutter

	Koncernen		Moderselskabet	
	Regnskabsmæssig værdi af aktiver tkr.	Pantets nom. værdi eller restgæld tkr.	Regnskabsmæssig værdi af aktiver tkr.	Pantets nom. værdi eller restgæld tkr.
Grunde og bygninger med en regnskabsmæssig værdi på er stillet til sikkerhed for realkreditinstitutter..	35.767	38.821	0	0
Ejerpantebreve 20,6 mio. kr. i grunde og bygninger med en regnskabsmæssig værdi på.....	35.767	20.600	0	0

Moderselskabet har over for kreditinstitutter afgivet solidarisk selvskyldnerkaution på i alt 101,1 mio. kr. for datterselskabers og andre Haahr-selskabers gæld.

Moderselskabet har over for kreditinstitutter afgiver erklæring om, at datterselskabs egenkapital altid vil andrage minimum 30 mio. kr.

Moderselskabet har afgivet indeståelse for et datteselskabs kapitalmæssigt negative effekt af en indgået renteswap.

Et datterselskab har til sikkerhed for kreditinstitut afgivet skadesløsbrev/virksomhedspant stort 111,3 mio. kr.

Ejerforhold

7

Følgende aktionær er noteret i selskabets særlige aktionærfortegnelse over betydelige kapitalposter som ejende minimum 5% af stemmerne eller selskabskapitalen:

Direktør Olaf Haahr
Seligmannsvej 15
7120 Vejle Ø

Usikkerhed ved indregning og måling af materielle anlægsaktiver

8

Et datterselskabs grund og bygning, der er indregnet i balancen med 35 mio. kr., er sat til salg for 35 mio. kr. Der er for nærværende ikke indledt konkrete salgsforhandlinger. Derfor kan der være knyttet en vis usikkerhed til indregningen af grund og bygning. Ledelsen har med baggrund i de aktuelle lejeindtægter, liebhaveri og centrale beliggenhed i Vejle's centrum, valgt at værdiansætte grund og bygning regnskabsmæssigt til den angivne værdi.