

## La Cour Holding ApS

Farum Hovedgade 40B  
3520 Farum

CVR-nr. 29 15 26 40

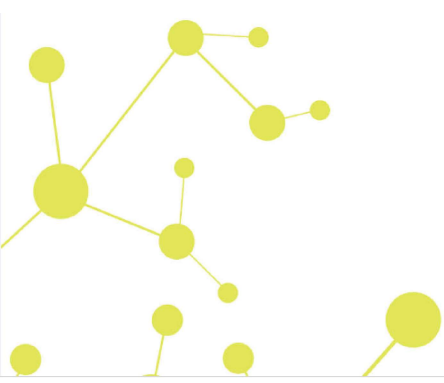
### Årsrapport for 2022/23

(18. regnskabsår)

Årsrapporten er fremlagt og godkendt på selskabets ordinære generalforsamling den 16. oktober 2023

---

Claus La Cour  
dirigent



## Indholdsfortegnelse

|  | <b>Side</b> |
|--|-------------|
| <b>Påtegninger</b>                             |             |
| Ledelsespåtegning                              | 1           |
| Revisors erklæring om opstilling af årsrapport | 2           |
| <b>Ledelsesberetning</b>                       |             |
| Selskabsoplysninger                            | 3           |
| Ledelsesberetning                              | 4           |
| <b>Årsregnskab</b>                             |             |
| Anvendt regnskabspraksis                       | 5           |
| Resultatopgørelse 1. maj - 30. april           | 9           |
| Balance 30. april                              | 10          |
| Egenkapitalopgørelse                           | 12          |
| Noter  | 13          |

## Ledelsespåtegning

Direktionen har dags dato behandlet og godkendt årsrapporten for regnskabsåret 1. maj 2022 - 30. april 2023 for La Cour Holding ApS.

Årsrapporten aflægges i overensstemmelse med årsregnskabsloven.

Det er min opfattelse, at årsregnskabet giver et retvisende billede af selskabets aktiver, passiver og finansielle stilling pr. 30. april 2023 og resultatet af selskabets aktiviteter for regnskabsåret 1. maj 2022 - 30. april 2023.

Ledelsesberetningen indeholder efter min opfattelse en retvisende redegørelse for de forhold, beretningen omhandler.

Årsregnskabet er ikke revideret. Ledelsen erklærer, at betingelserne herfor er opfyldt.

Årsrapporten indstilles til generalforsamlingens godkendelse.

Farum, den 11. oktober 2023

### Direktion

Claus la Cour  
direktør

## Revisors erklæring om opstilling af årsrapport

### *Til kapitalejeren i La Cour Holding ApS*

Vi har opstillet årsrapporten for La Cour Holding ApS for regnskabsåret 1. maj 2022 - 30. april 2023 på grundlag af selskabets bogføring og øvrige oplysninger, som ledelsen har tilvejebragt.

Årsrapporten omfatter ledelsespåtegning, ledelsesberetning, anvendt regnskabspraksis, resultatopgørelse, balance, egenkapitalopgørelse og noter.

Vi har udført opgaven i overensstemmelse med ISRS 4410, Opgaver om opstilling af finansielle oplysninger.

Vi har anvendt vor faglige ekspertise til at assistere ledelsen med at udarbejde og præsentere årsrapporten i overensstemmelse med årsregnskabsloven. Vi har overholdt relevante bestemmelser i revisorloven og International Ethics Standards Board for Accountants' internationale retningslinjer for revisors etiske adfærd (IESBA Code) herunder principper om integritet, objektivitet, professionel kompetence og fornøden omhu.

Årsrapporten samt nøjagtigheden og fuldstændigheden af de oplysninger, der er anvendt til opstillingen af årsrapporten, er ledelsens ansvar.

Da en opgave om opstilling af finansielle oplysninger ikke er en erklæringsopgave med sikkerhed, er vi ikke forpligtet til at verificere nøjagtigheden eller fuldstændigheden af de oplysninger, ledelsen har givet os til brug for at opstille årsrapporten. Vi udtrykker derfor ingen revisions- eller reviewkonklusion om, hvorvidt årsrapporten er udarbejdet i overensstemmelse med årsregnskabsloven.

Greve, den 11. oktober 2023

Global Revision ApS  
Registreret revisionsanpartsselskab  
CVR-nr. 28 12 17 17

Eddie Holstebro  
Registreret revisor  
MNE-nr. mne11067

## Selskabsoplysninger

### Selskabet

La Cour Holding ApS  
Farum Hovedgade 40B  
3520 Farum

CVR-nr.: 29 15 26 40

Regnskabsperiode: 1. maj 2022 - 30. april 2023  
Stiftet: 28. oktober 2005

Hjemsted: Furesø

### Direktion

Claus la Cour, direktør

### Revisor

Global Revision ApS  
Registreret revisionsanpartsselskab  
Greve Strandvej 9  
2670 Greve

## Ledelsesberetning

### Selskabets væsentligste aktiviteter

Selskabets aktiviteter består i at eje og administrere aktier og anparter.

### Usædvanlige forhold

Selskabets aktiver, passiver og finansielle stilling pr. 30. april 2023 samt resultatet af selskabets aktiviteter for regnskabsåret 2022/23 er ikke påvirket af usædvanlige forhold.

### Udviklingen i aktiviteter og økonomiske forhold

Selskabets resultatopgørelse for 2022/23 udviser et underskud på kr. 141.230, og selskabets balance pr. 30. april 2023 udviser en egenkapital på kr. 7.058.136.

Ledelsen anser årets resultat for at være utilfredsstillende.

### Betydningsfulde hændelser, som er indtruffet efter regnskabsårets afslutning

Der er efter regnskabsårets afslutning ikke indtruffet begivenheder, som væsentligt vil kunne påvirke selskabets finansielle stilling.

## Anvendt regnskabspraksis

Årsrapporten for La Cour Holding ApS for 2022/23 er aflagt i overensstemmelse med årsregnskabslovens bestemmelser for klasse B-virksomheder med tilvalg af regler fra regnskabsklasse C.

Den anvendte regnskabspraksis er bortset fra ovenstående ændring uændret i forhold til sidste år.

Selskabet har i henhold til årsregnskabslovens §110, stk. 1 undladt at udarbejde koncernregnskab.

### Generelt om indregning og måling

I resultatopgørelsen indregnes indtægter i takt med, at de indtjenes. Herudover indregnes værdireguleringer af finansielle aktiver og forpligtelser. I resultatopgørelsen indregnes ligeledes alle omkostninger, herunder afskrivninger og nedskrivninger.

Aktiver indregnes i balancen, når det er sandsynligt, at fremtidige økonomiske fordele vil tilflyde selskabet, og aktivets værdi kan måles pålideligt.

Forpligtelser indregnes i balancen, når det er sandsynligt, at fremtidige økonomiske fordele vil fragå selskabet, og forpligtelsens værdi kan måles pålideligt.

Ved første indregning måles aktiver og forpligtelser til kostpris. Efterfølgende måles aktiver og forpligtelser som beskrevet for hver enkelt regnskabspost nedenfor.

Visse finansielle aktiver og forpligtelser måles til amortiseret kostpris, hvorved der indregnes en konstant effektiv rente over løbetiden. Amortiseret kostpris opgøres som oprindelig kostpris med fradrag af eventuelle afdrag samt tillæg/fradrag af den akkumulerede amortisering af forskellen mellem kostpris og nominelt beløb.

Ved indregning og måling tages hensyn til forudsigelige tab og risici, der fremkommer, inden årsrapporten aflægges, og som be- eller afkræfter forhold, der eksisterede på balancedagen.

## Resultatopgørelsen

### Bruttotab

Selskabet anvender bestemmelsen i årsregnskabslovens § 32, hvorefter selskabets omsætning ikke er oplyst.

Bruttotab er et sammendrag af andre eksterne omkostninger.

### Andre eksterne omkostninger

Andre eksterne omkostninger omfatter omkostninger til administration mv.

### Personaleomkostninger

Personaleomkostninger omfatter løn og gager, inklusive feriepenge og pensioner samt andre omkostninger til social sikring mv. til selskabets medarbejdere. I personaleomkostninger er fratrukket modtagne godtgørelser fra offentlige myndigheder.

## Anvendt regnskabspraksis

### Finansielle indtægter og omkostninger

Finansielle indtægter og omkostninger indregnes i resultatopgørelsen med de beløb, der vedrører regnskabsåret. Finansielle poster omfatter renteindtægter og -omkostninger, realiserede og urealiserede kursgevinster og -tab vedrørende værdipapirer samt tillæg og godtgørelse under acontoskatteordningen mv.

### Indtægter af kapitalandele i dattervirksomheder og kapitalinteresser

I virksomhedens resultatopgørelse indregnes den forholdsmæssige andel af de enkelte dattervirksomheders resultat efter skat efter fuld eliminering af intern avance/tab.

I virksomhedens resultatopgørelse indregnes den forholdsmæssige andel af kapitalinteressers resultat efter skat efter eliminering af forholdsmæssig andel af intern avance/tab.

### Skat af årets resultat

Virksomheden er omfattet af de danske regler om tvungen sambeskatning af koncernens danske dattervirksomheder. Dattervirksomheder indgår i sambeskatningen fra det tidspunkt, hvor de indgår i konsolideringen i koncernregnskabet og frem til det tidspunkt, hvor de udgår fra konsolideringen.

Virksomheden er administrationselskab for sambeskatningen og afregner som følge heraf alle betalinger af selskabsskat med skattemyndighederne.

Den aktuelle danske selskabsskat fordeles ved afregning af sambeskatningsbidrag mellem de sambeskattede virksomheder i forhold til disses skattepligtige indkomster. I tilknytning hertil modtager virksomheder med skattemæssigt underskud sambeskatningsbidrag fra virksomheder, der har kunnet anvende dette underskud til nedsættelse af eget skattemæssigt overskud.

Årets skat, som består af årets aktuelle selskabsskat og ændring i udskudt skat, indregnes i resultatopgørelsen med den del, der kan henføres til årets resultat, og direkte i egenkapitalen med den del, der kan henføres til posteringer direkte i egenkapitalen.

## Balancen

### Kapitalandele i dattervirksomheder og kapitalinteresser

Kapitalandele i dattervirksomheder og kapitalinteresser måles til den forholdsmæssige andel af virksomhedernes indre værdi opgjort efter koncernens regnskabspraksis med fradrag eller tillæg af urealiserede koncerninterne avancer og tab og med tillæg af resterende merværdier og positiv goodwill opgjort efter overtagelsesmetoden. Negativ goodwill indregnes i resultatopgørelsen ved købet af kapitalandelen. Vedrører den negative goodwill overtagne eventualforpligtelser, indtægtsføres negativ goodwill først, når eventualforpligtelserne er afviklet eller bortfaldet.

Kapitalandele i dattervirksomheder og kapitalinteresser med regnskabsmæssig negativ indre værdi måles til kr. 0, og et eventuelt tilgodehavende hos disse virksomheder nedskrives, i det omfang tilgodehavendet er uerholdeligt. I det omfang modervirksomheden har en retlig eller faktisk forpligtelse til at dække en underbalance, der overstiger tilgodehavendet, indregnes det resterende beløb under hensatte forpligtelser.

## Anvendt regnskabspraksis

Nettoopskrivning af kapitalandele i dattervirksomheder og kapitalinteresser bindes som reserve for nettoopskrivning efter den indre værdis metode under egenkapitalen, i det omfang den regnskabsmæssige værdi overstiger kostprisen. Udbytter fra dattervirksomheder, der forventes vedtaget inden godkendelsen af årsrapporten for La Cour Holding ApS, bindes ikke på opskrivningsreserven.

### Tilgodehavender

Tilgodehavender måles til amortiseret kostpris, sædvanligvis svarende til nominel værdi. Værdien reduceres med nedskrivning til imødegåelse af forventede tab.

### Likvide beholdninger

Likvide beholdninger omfatter kassebeholdning samt indestående i pengeinstitutter.

### Værdipapirer og kapitalandele

Værdipapirer og kapitalandele, der består af børsnoterede aktier og obligationer, måles til dagsværdi på balance-dagen. Ikke-børsnoterede værdipapirer måles til dagsværdi baseret på beregnet kapitalværdi.

### Egenkapital

#### Reserve for nettoopskrivning efter den indre værdis metode

Reserve for nettoopskrivning efter indre værdis metode i selskabets årsregnskab omfatter nettoopskrivning af kapitalandele i dattervirksomheder i forhold til kostpris.

### Udbytte

Foreslået udbytte vises som en særskilt post under egenkapitalen. Udbytte indregnes som en forpligtelse på tidspunktet for vedtagelse på generalforsamlingen.

### Selskabsskat og udskudt skat

Aktuelle skatteforpligtelser og tilgodehavende aktuel skat indregnes i balancen som beregnet skat af årets skattepligtige indkomst, reguleret for skat af tidligere års skattepligtige indkomster samt for betalte acontoskatter.

Selskabet er sambeskattet med koncernforbundne danske selskaber. Den aktuelle selskabsskat fordeles mellem de sambeskattede selskaber i forhold til disses skattepligtige indkomster og med fuld fordeling med refusion vedrørende skattemæssige underskud. De sambeskattede selskaber indgår i acontoskatteordningen.

Udskudt skat måles på grundlag af de skatteregler og skattesatser, der med balancedagens lovgivning vil være gældende, når den udskudte skat forventes udløst som aktuel skat. Ændring i udskudt skat som følge af ændringer i skattesatser indregnes i resultatopgørelsen bortset fra poster, der føres direkte på egenkapitalen.

Udskudte skatteaktiver, herunder skatteværdien af fremførselsberettiget skattemæssigt underskud, måles til den værdi, hvortil aktivet forventes at kunne realiseres, enten ved udligning i skat af fremtidig indtjening eller ved modregning i udskudte skatteforpligtelser inden for samme juridiske skatteenhed. Eventuelle udskudte nettoskatteaktiver måles til nettorealiseringsværdi.

## Anvendt regnskabspraksis

### Gældsforpligtelser

Gældsforpligtelser, som omfatter gæld til leverandører, tilknyttede virksomheder samt anden gæld, måles til amortiseret kostpris, hvilket sædvanligvis svarer til nominel værdi.

## Resultatopgørelse 1. maj - 30. april

|  | Note | 2022/23<br>kr.  | 2021/22<br>kr.  |
|--|------|-----------------|-----------------|
| <b>Bruttotab</b>   |      | <b>-18.215</b>  | <b>-22.466</b>  |
| Personaleomkostninger                                      | 1    | -121.288        | -211.268        |
| <b>Resultat før af- og nedskrivninger</b>                  |      | <b>-139.503</b> | <b>-233.734</b> |
| Resultat af kapitalandele i tilknyttede virksomheder       |      | -49.214         | -4.741          |
| Resultat af kapitalandele i kapitalinteresser              |      | 0               | 1               |
| Finansielle indtægter                                      | 2    | 208.871         | 218.056         |
| Finansielle omkostninger                                   | 3    | -187.311        | -240.589        |
| <b>Resultat før skat</b>                                   |      | <b>-167.157</b> | <b>-261.007</b> |
| Skat af årets resultat                                     | 4    | 25.927          | 57.945          |
| <b>Årets resultat</b>                                      |      | <b>-141.230</b> | <b>-203.062</b> |
| <b>Forslag til resultatdisponering</b>                     |      |                 |                 |
| Foreslået udbytte  |      | 300.000         | 57.200          |
| Reserve for nettoopskrivning efter den indre værdis metode |      | -14.418         | 14.579          |
| Overført resultat  |      | -426.812        | -274.841        |
|  |      | <b>-141.230</b> | <b>-203.062</b> |

## Balance 30. april

|  | Note | 2023<br>kr.      | 2022<br>kr.      |
|--|------|------------------|------------------|
| <b>Aktiver</b>                               |      |                  |                  |
| Kapitalandele i tilknyttede virksomheder     | 5    | 3.162.243        | 3.211.457        |
| Kapitalandele i kapitalinteresser            | 6    | 0                | 0                |
| <b>Finansielle anlægsaktiver</b>             |      | <b>3.162.243</b> | <b>3.211.457</b> |
| <b>Anlægsaktiver i alt</b>                   |      | <b>3.162.243</b> | <b>3.211.457</b> |
| Tilgodehavender hos tilknyttede virksomheder |      | 1.087.676        | 1.053.690        |
| Andre tilgodehavender                        |      | 2.064            | 16.696           |
| Udskudt skatteaktiv                          | 9    | 81.637           | 55.710           |
| Selskabsskat                                 |      | 58.529           | 45.818           |
| <b>Tilgodehavender</b>                       |      | <b>1.229.906</b> | <b>1.171.914</b> |
| Værdipapirer                                 | 7    | 2.547.027        | 2.619.367        |
| <b>Værdipapirer</b>                          |      | <b>2.547.027</b> | <b>2.619.367</b> |
| <b>Likvide beholdninger</b>                  |      | <b>136.323</b>   | <b>298.954</b>   |
| <b>Omsætningsaktiver i alt</b>               |      | <b>3.913.256</b> | <b>4.090.235</b> |
| <b>Aktiver i alt</b>                         |      | <b>7.075.499</b> | <b>7.301.692</b> |

## Balance 30. april

|  | Note | 2023<br>kr.      | 2022<br>kr.      |
|--|------|------------------|------------------|
| <b>Passiver</b>  |      |                  |                  |
| Virksomhedskapital   |      | 125.000          | 125.000          |
| Reserve for nettoopskrivning efter den indre værdis metode |      | 2.420.667        | 2.435.085        |
| Overført resultat  |      | 4.212.469        | 4.639.281        |
| Foreslået udbytte for regnskabsåret                        |      | 300.000          | 57.200           |
| <b>Egenkapital</b>   | 8    | <b>7.058.136</b> | <b>7.256.566</b> |
| Skyldigt sambeskatningsbidrag                              |      | 0                | 29.062           |
| <b>Langfristede gældsforpligtelser</b>                     |      | <b>0</b>         | <b>29.062</b>    |
| Leverandører af varer og tjenesteydelser                   |      | 12.500           | 12.500           |
| Anden gæld   |      | 4.863            | 3.564            |
| <b>Kortfristede gældsforpligtelser</b>                     |      | <b>17.363</b>    | <b>16.064</b>    |
| <b>Gældsforpligtelser i alt</b>                            |      | <b>17.363</b>    | <b>45.126</b>    |
| <b>Passiver i alt</b>                                      |      | <b>7.075.499</b> | <b>7.301.692</b> |
| Eventualforpligtelser                                      | 10   |                  |                  |
| Pantsætninger og sikkerhedsstillelser                      | 11   |                  |                  |

## Egenkapitalopgørelse

|                                   | Virksomhedskapital | Reserve for nettoopskrivning efter den indreværdi metode | Overført resultat | Foreslået udbytte for regnskabsåret | I alt            |
|-----------------------------------|--------------------|--|-------------------|-------------------------------------|------------------|
| Egenkapital 1. maj 2022           | 125.000            | 2.435.085  | 4.639.281         | 57.200                              | 7.256.566        |
| Betalt ordinært udbytte           | 0                  | 0  | 0                 | -57.200                             | -57.200          |
| Årets resultat                    | 0                  | -14.418  | -426.812          | 300.000                             | -141.230         |
| <b>Egenkapital 30. april 2023</b> | <b>125.000</b>     | <b>2.420.667</b>   | <b>4.212.469</b>  | <b>300.000</b>                      | <b>7.058.136</b> |

## Noter

|  | <u>2022/23</u>        | <u>2021/22</u>        |
|--|-----------------------|-----------------------|
|  | kr.                   | kr.                   |
| <b>1 Personaleomkostninger</b>                 |                       |                       |
| Lønninger                                      | 119.621               | 209.621               |
| Andre omkostninger til social sikring          | <u>1.667</u>          | <u>1.647</u>          |
|  | <b><u>121.288</u></b> | <b><u>211.268</u></b> |
| <br>   |                       |                       |
| Gennemsnitligt antal beskæftigede medarbejdere | <u>1</u>              | <u>1</u>              |
| <br>   |                       |                       |
| <b>2 Finansielle indtægter</b>                 |                       |                       |
| Renteindtægter fra tilknyttede virksomheder    | 63.048                | 58.505                |
| Andre finansielle indtægter                    | <u>145.823</u>        | <u>159.551</u>        |
|  | <b><u>208.871</u></b> | <b><u>218.056</u></b> |
| <br>   |                       |                       |
| <b>3 Finansielle omkostninger</b>              |                       |                       |
| Andre finansielle omkostninger                 | <u>187.311</u>        | <u>240.589</u>        |
|  | <b><u>187.311</u></b> | <b><u>240.589</u></b> |
| <br>   |                       |                       |
| <b>4 Skat af årets resultat</b>                |                       |                       |
| Årets regulering af udskudt skat               | -25.927               | -55.710               |
| Regulering af skat vedrørende tidligere år     | <u>0</u>              | <u>-2.235</u>         |
|  | <b><u>-25.927</u></b> | <b><u>-57.945</u></b> |

## Noter

|   | <u>2023</u>                    | <u>2022</u>                    |
|---|--------------------------------|--------------------------------|
|   | kr.                            | kr.                            |
| <b>5 Kapitalandele i tilknyttede virksomheder</b> |                                |                                |
| Kostpris 1. maj 2022                              | <u>795.692</u>                 | <u>795.692</u>                 |
| Kostpris 30. april 2023                           | <u>795.692</u>                 | <u>795.692</u>                 |
| Værdireguleringer 1. maj 2022                     | 2.415.765                      | 2.420.506                      |
| Årets resultat                                    | <u>-49.214</u>                 | <u>-4.741</u>                  |
| Værdireguleringer 30. april 2023                  | <u>2.366.551</u>               | <u>2.415.765</u>               |
| <b>Regnskabsmæssig værdi 30. april 2023</b>       | <b><u><u>3.162.243</u></u></b> | <b><u><u>3.211.457</u></u></b> |

## Noter

|   | <u>2023</u>             | <u>2022</u>             |
|---|-------------------------|-------------------------|
|   | kr.                     | kr.                     |
| <b>6 Kapitalandele i kapitalinteresser</b>  |                         |                         |
| Kostpris 1. maj 2022                        | 0                       | 25.000                  |
| Afgang i årets løb                          | <u>0</u>                | <u>-25.000</u>          |
| Kostpris 30. april 2023                     | <u>0</u>                | <u>0</u>                |
| Værdireguleringer 1. maj 2022               | 0                       | -25.000                 |
| Tbf. værdiregulering på afh. aktiver        | <u>0</u>                | <u>25.000</u>           |
| Værdireguleringer 30. april 2023            | <u>0</u>                | <u>0</u>                |
| <b>Regnskabsmæssig værdi 30. april 2023</b> | <b><u>0</u></b>         | <b><u>0</u></b>         |
| <br>  |                         |                         |
| <b>7 Værdipapirer</b>                       |                         |                         |
| Aktier                                      | <u>2.547.027</u>        | <u>2.619.367</u>        |
|   | <b><u>2.547.027</u></b> | <b><u>2.619.367</u></b> |

Årets dagsværdireguleringer er indregnet i resultatopgørelsen og har påvirket årets resultat negativt med t.kr. 72.

## 8 Egenkapital

Virksomhedskapitalen består af 10 anparter à nominelt kr. 12.500. Ingen anparter er tillagt særlige rettigheder.

## Noter

|   | <u>2023</u>          | <u>2022</u>          |
|---|----------------------|----------------------|
|   | kr.                  | kr.                  |
| <b>9 Hensættelse til udskudt skat</b>         |                      |                      |
| <b>Hensættelse til udskudt skat vedrører:</b> |                      |                      |
| Skattemæssigt underskud                       | -81.637              | -55.710              |
| Overført til udskudt skatteaktiv              | <u>81.637</u>        | <u>55.710</u>        |
| <b>Udskudt skatteaktiv</b>                    |                      |                      |
| Opgjort skatteaktiv                           | <u>81.637</u>        | <u>55.710</u>        |
| <b>Regnskabsmæssig værdi</b>                  | <u><u>81.637</u></u> | <u><u>55.710</u></u> |

## 10 Eventualforpligtelser

Selskabet er sambeskattet med de øvrige selskaber i koncernen og hæfter solidarisk for skat af koncernens sambeskattede indkomst og visse eventuelle kildeskatter som udbytteskat og royaltyskat samt for fællesregistrering af moms

Herudover har selskabet ingen eventualaktiver og forpligtelser.

## 11 Pantsætninger og sikkerhedsstillelser

Herudover har selskabet ingen pantsætninger eller sikkerhedsstillelser.

# PENNEO

Underskrifterne i dette dokument er juridisk bindende. Dokumentet er underskrevet via Penneo™ sikker digital underskrift. Underskrivernes identiteter er blevet registeret, og informationerne er listet herunder.

“Med min underskrift bekræfter jeg indholdet og alle datoer i dette dokument.”

## Claus la Cour

Adm. direktør

Serienummer: 7412c501-4a3b-4142-9a83-5b3a5b10d43d

IP: 31.208.xxx.xxx

2023-10-18 09:58:17 UTC



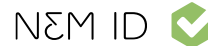
## Eddie Holstebro

Registreret revisor

Serienummer: CVR:28121717-RID:99798342

IP: 89.221.xxx.xxx

2023-10-18 11:10:46 UTC



## Claus la Cour

Dirigent

Serienummer: 7412c501-4a3b-4142-9a83-5b3a5b10d43d

IP: 2.104.xxx.xxx

2023-10-19 07:55:30 UTC



Penneo dokumentnøgle: SCDUE-6QECA-ST5EF-ODS05-WEO87-7IMVE

Dette dokument er underskrevet digitalt via **Penneo.com**. Signeringsbeviserne i dokumentet er sikret og valideret ved anvendelse af den matematiske hashværdi af det originale dokument. Dokumentet er låst for ændringer og tidsstemplet med et certifikat fra en betroet tredjepart. Alle kryptografiske signeringsbeviser er indlejret i denne PDF, i tilfælde af de skal anvendes til validering i fremtiden.

### Sådan kan du sikre, at dokumentet er originalt

Dette dokument er beskyttet med et Adobe CDS certifikat. Når du åbner dokumentet

i Adobe Reader, kan du se, at dokumentet er certificeret af **Penneo e-signature service** <penneo@penneo.com>. Dette er din garanti for, at indholdet af dokumentet er uændret.

Du har mulighed for at efterprøve de kryptografiske signeringsbeviser i indlejret i dokumentet ved at anvende Penneos validator på følgende websted: <https://penneo.com/validator>