

Titan Wind Energy (Europe) A/S

Engdraget 20, 6800 Varde
CVR-nr. 34 58 66 40

Årsrapport 2024
Annual Report 2024

1. januar - 31. december
1 January - 31 December

Årsrapporten er fremlagt og godkendt på selskabets
ordinære generalforsamling, den 12. juni 2025
*The Annual Report has been presented and adopted at the Company's
Annual General Meeting on 12 June 2025*

Junxu Yan

The English part of this document is an unofficial translation of the original Danish text, and in case of any discrepancy between the Danish text and the English translation, the Danish text shall prevail.

BDO Statsautoriseret revisionsaktieselskab
Dokken 8
DK-6700 Esbjerg
CVR no. 20 22 26 70

Tlf.: +45 75 18 16 66
esbjerg@bdo.dk
www.bdo.dk

BDO

Indholdsfortegnelse

Contents

Selskabsoplysninger

Company Details

Selskabsoplysninger 3

Company Details

Koncernoversigt 4

Group Structure

Erklæringer

Statement and Report

Ledelsespåtegning 5

Management's Statement

Den uafhængige revisors revisionspåtegning 6-10

Independent Auditor's Report

Ledelsesberetning

Management Commentary

Hoved- og nøgletal for koncernen 11

Financial Highlights of the Group

Ledelsesberetning 12-14

Management Commentary

Koncern- og årsregnskab 1. januar - 31. december

Consolidated and Parent Company Financial Statements 1 January - 31 December

Resultatopgørelse 15

Income Statement

Balance 16-19

Balance Sheet

Egenkapitalopgørelse 20-21

Statement of Changes in Equity

Pengestrømsopgørelse 22-23

Cash Flow Statement

Noter 24-35

Notes

Anvendt regnskabspraksis 36-44

Accounting Policies

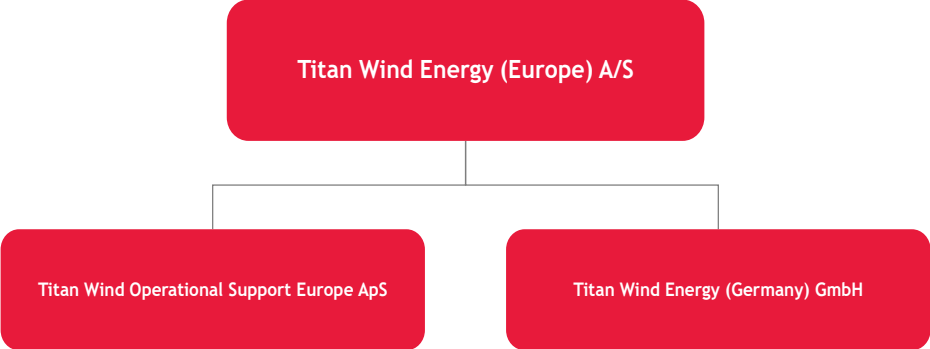
Selskabsoplysninger

Company Details

| | |
|--|---|
| Selskabet <i>Company</i> | Titan Wind Energy (Europe) A/S Engdraget 20 6800 Varde |
| | CVR-nr.: 34 58 66 40 <i>CVR No.:</i> |
| | Stiftet: 18. maj 2012 <i>Established:</i> 18 May 2012 |
| | Kommune: Varde <i>Municipality:</i> |
| | Regnskabsår: 1. januar - 31. december <i>Financial Year:</i> 1 January - 31 December |
| Bestyrelse <i>Board of Directors</i> | Junxu Yan, formand <i>Chairman</i> Heiko Mützelberg Liu Mingsheng |
| Direktion <i>Executive Board</i> | Heiko Mützelberg |
| Revision <i>Auditor</i> | BDO Statsautoriseret revisionsaktieselskab Dokken 8 6700 Esbjerg |
| Pengeinstitut <i>Bank</i> | Sydbank |
| Advokat <i>Law Firm</i> | Bech-Bruun Langelinie Allé 35 2100 København |

Koncernoversigt

Group Structure



Ledelsespåtegning

Management's Statement

Bestyrelsen og direktionen har dags dato behandlet og godkendt årsrapporten for regnskabsåret 1. januar - 31. december 2024 for Titan Wind Energy (Europe) A/S.

Årsrapporten aflægges i overensstemmelse med årsregnskabsloven.

Det er vores opfattelse, at koncernregnskabet og årsregnskabet giver et retvisende billede af koncernens og selskabets aktiver, passiver og finansielle stilling pr. 31. december 2024 samt af resultatet af koncernens og selskabets aktiviteter og pengestrømme for regnskabsåret 1. januar - 31. december 2024.

Ledelsesberetningen indeholder efter vores opfattelse en retvisende redegørelse for de forhold, beretningen omhandler.

Årsrapporten indstilles til generalforsamlingens godkendelse.

Varde, den 10. juni 2025
Varde, 10 June 2025

Direktion:
Executive Board

Heiko Mützelberg

Bestyrelse:
Board of Directors

Junxu Yan
Formand
Chairman

Heiko Mützelberg

Liu Mingsheng

Today the Board of Directors and Executive Board have discussed and approved the Annual Report of Titan Wind Energy (Europe) A/S for the financial year 1 January - 31 December 2024.

The Annual Report is presented in accordance with the Danish Financial Statements Act.

In our opinion the Consolidated Financial Statements and the Parent Company Financial Statements give a true and fair view of Group's and the Company's assets, liabilities and financial position at 31 December 2024 and of the results of Group's and the Company's operations and cash flows for the financial year 1 January - 31 December 2024.

The Management Commentary includes in our opinion a fair presentation of the matters dealt with in the Commentary.

We recommend the Annual Report be approved at the Annual General Meeting.

Den uafhængige revisors revisionspåtegning

Independent Auditor's Report

Til kapitalejeren i Titan Wind Energy (Europe) A/S

Konklusion

Vi har revideret koncernregnskabet og årsregnskabet for Titan Wind Energy (Europe) A/S for regnskabsåret 1. januar - 31. december 2024, der omfatter resultatopgørelse, balance, egenkapitalopgørelse, pengestrømsopgørelse, noter og anvendt regnskabspraksis for såvel koncernen som selskabet. Koncernregnskabet og årsregnskabet udarbejdes efter årsregnskabsloven.

Det er vores opfattelse, at koncernregnskabet og årsregnskabet giver et retvisende billede af koncernens og selskabets aktiver, passiver og finansielle stilling pr. 31. december 2024 samt af resultatet af koncernens og selskabets aktiviteter og pengestrømme for regnskabsåret 1. januar - 31. december 2024 i overensstemmelse med årsregnskabsloven.

Grundlag for konklusion

Vi har udført vores revision i overensstemmelse med internationale standarder om revision og de yderligere krav, der er gældende i Danmark. Vores ansvar ifølge disse standarder og krav er nærmere beskrevet i revisionspåtegningens afsnit "Revisors ansvar for revisionen af koncernregnskabet og årsregnskabet". Vi er uafhængige af koncernen i overensstemmelse med International Ethics Standards Board for Accountants' internationale retningslinjer for revisorers etiske adfærd (IESBA Code) og de yderligere etiske krav, der er gældende i Danmark, ligesom vi har opfyldt vores øvrige etiske forpligtelser i henhold til disse krav og IESBA Code. Det er vores opfattelse, at det opnåede revisionsbevis er tilstrækkeligt og egnet som grundlag for vores konklusion.

To the Shareholder of Titan Wind Energy (Europe) A/S

Opinion

We have audited the Consolidated Financial Statements and the Parent Company Financial Statements of Titan Wind Energy (Europe) A/S for the financial year 1 January - 31 December 2024, which comprise income statement, Balance Sheet, statement of changes in equity, cash flows, notes and a summary of significant accounting policies for both the Group and the Parent Company. The Consolidated Financial Statements and the Parent Company Financial Statements are prepared in accordance with the Danish Financial Statements Act.

In our opinion, the Consolidated Financial Statements and the Parent Company Financial Statements give a true and fair view of the assets, liabilities and financial position of the Group or the Company at 31 December 2024 and of the results of the Group and the Parent Company's operations and cash flows for the financial year 1 January - 31 December 2024 in accordance with the Danish Financial Statements Act.

Basis for Opinion

We conducted our audit in accordance with International Standards on Auditing (ISAs) and the additional requirements applicable in Denmark. Our responsibilities under those standards and requirements are further described in the "Auditor's Responsibilities for the Audit of the Consolidated Financial Statements and the Parent Company Financial Statements" section of our report. We are independent of the Group in accordance with the International Ethics Standards Board for Accountants' International Code of Ethics for Professional Accountants (including International Independence Standards) (IESBA Code), together with the ethical requirements that are relevant to our audit of the financial statements in Denmark, and we have fulfilled our other ethical responsibilities in accordance with these requirements and the IESBA Code. We believe that the evidence we have obtained is sufficient and appropriate to provide a basis for our conclusion.

Den uafhængige revisors revisionspåtegning

Independent Auditor's Report

Ledelsens ansvar for koncernregnskabet og årsregnskabet

Ledelsen har ansvaret for udarbejdelsen af et koncernregnskab og et årsregnskab, der giver et retvisende billede i overensstemmelse med årsregnskabsloven. Ledelsen har endvidere ansvaret for den interne kontrol, som ledelsen anser nødvendig for at udarbejde et koncernregnskab og et årsregnskab uden væsentlig fejlinformation, uanset om denne skyldes besvigelser eller fejl.

Ved udarbejdelsen af koncernregnskabet og årsregnskabet er ledelsen ansvarlig for at vurdere koncernens og selskabets evne til at fortsætte driften; at oplyse om forhold vedrørende fortsat drift, hvor dette er relevant; samt at udarbejde koncernregnskabet og årsregnskabet på grundlag af regnskabsprincippet om fortsat drift, medmindre ledelsen enten har til hensigt at likvidere koncernen eller selskabet, indstille driften eller ikke har andet realistisk alternativ end at gøre dette.

Revisors ansvar for revisionen af koncernregnskabet og årsregnskabet

Vores mål er at opnå høj grad af sikkerhed for, om koncernregnskabet og årsregnskabet som helhed er uden væsentlig fejlinformation, uanset om denne skyldes besvigelser eller fejl, og at afgive en revisionspåtegning med en konklusion. Høj grad af sikkerhed er et højt niveau af sikkerhed, men er ikke en garanti for, at en revision, der udføres i overensstemmelse med internationale standarder om revision og de yderligere krav, der er gældende i Danmark, altid vil afdække væsentlig fejlinformation, når sådan findes. Fejlinformationer kan opstå som følge af besvigelser eller fejl og kan betragtes som væsentlige, hvis det med rimelighed kan forventes, at de enkeltvis eller samlet har indflydelse på de økonomiske beslutninger, som regnskabsbrugerne træffer på grundlag af koncernregnskabet og årsregnskabet.

Management's Responsibilities for the Consolidated Financial Statements and the Parent Company Financial Statements

Management is responsible for the preparation of Consolidated Financial Statements and the Parent Company Financial Statements that give a true and fair view in accordance with the Danish Financial Statements Act and for such Internal control as Management determines is necessary to enable the preparation of Consolidated Financial Statements and the Parent Company Financial Statements that are free from material misstatement, whether due to fraud or error.

In preparing the Consolidated Financial Statements and the Parent Company Financial Statements, Management is responsible for assessing the Group's and the Parent Company's ability to continue as a going concern, disclosing, as applicable, matters related to going concern and using the going concern basis of accounting in preparing the Consolidated Financial Statements and the Parent Company Financial Statements unless Management either intends to liquidate the Group or the Company or to cease operations, or has no realistic alternative but to do so.

Auditor's Responsibilities for the Audit of the Consolidated Financial Statements and the Parent Company Financial Statements

Our objectives are to obtain reasonable assurance about whether the Consolidated Financial Statements and the Parent Company Financial Statements as a whole are free from material misstatement, whether due to fraud or error, and to issue an auditor's report that includes our opinion. Reasonable assurance is a high level of assurance, but is not a guarantee that an audit conducted in accordance with ISAs and the additional requirements applicable in Denmark will always detect a material misstatement when it exists. Misstatements can arise from fraud or error and are considered material if, individually or in the aggregate, they could reasonably be expected to influence the economic decisions of users taken on the basis of these Consolidated Financial Statements and the Parent Company Financial Statements.

Den uafhængige revisors revisionspåtegning

Independent Auditor's Report

Som led i en revision, der udføres i overensstemmelse med internationale standarder om revision og de yderligere krav, der er gældende i Danmark, foretager vi faglige vurderinger og opretholder professionel skepsis under revisionen. Herudover:

- Identificerer og vurderer vi risikoen for væsentlig fejlinformation i koncernregnskabet og årsregnskabet, uanset om denne skyldes besvigelser eller fejl, udformer og udfører revisionshandlinger som reaktion på disse risici samt opnår revisionsbevis, der er tilstrækkeligt og egnet til at danne grundlag for vores konklusion. Risikoen for ikke at opdage væsentlig fejlinformation forårsaget af besvigelser er højere end ved væsentlig fejlinformation forårsaget af fejl, idet besvigelser kan omfatte sammensværgelser, dokumentfalsk, bevidste udeladelser, vildledning eller tilsidesættelse af intern kontrol.
- Opnår vi forståelse af den interne kontrol med relevans for revisionen for at kunne udforme revisionshandlinger, der er passende efter omstændighederne, men ikke for at kunne udtrykke en konklusion om effektiviteten af koncernens og selskabets interne kontrol.
- Tager vi stilling til, om den regnskabspraksis, som er anvendt af ledelsen, er passende, samt om de regnskabsmæssige skøn og tilknyttede oplysninger, som ledelsen har udarbejdet, er rimelige.

As part of an audit conducted in accordance with ISAs and the additional requirements applicable in Denmark, we exercise professional judgment and maintain professional skepticism throughout the audit. We also:

- *Identify and assess the risks of material misstatement of the Consolidated Financial Statements and the Parent Company Financial Statements, whether due to fraud or error, design and perform audit procedures responsive to those risks, and obtain audit evidence that is sufficient and appropriate to provide a basis for our opinion. The risk of not detecting a material misstatement resulting from fraud is higher than for one resulting from error as fraud may involve collusion, forgery, intentional omissions, misrepresentations, or the override of internal control.*
- *Obtain an understanding of internal control relevant to the audit in order to design audit procedures that are appropriate in the circumstances, but not for the purpose of expressing an opinion on the effectiveness of the Group's and the Parent Company's internal control.*
- *Evaluate the appropriateness of accounting policies used and the reasonableness of accounting estimates and related disclosures made by Management.*

Den uafhængige revisors revisionspåtegning

Independent Auditor's Report

- Konkluderer vi, om ledelsens udarbejdelse af koncernregnskabet og årsregnskabet på grundlag af regnskabsprincippet om fortsat drift er passende, samt om der på grundlag af det opnåede revisionsbevis er væsentlig usikkerhed forbundet med begivenheder eller forhold, der kan skabe betydelig tvivl om koncernens og selskabets evne til at fortsætte driften. Hvis vi konkluderer, at der er en væsentlig usikkerhed, skal vi i vores revisionspåtegning gøre opmærksom på oplysninger herom i koncernregnskabet og årsregnskabet eller, hvis sådanne oplysninger ikke er tilstrækkelige, modificere vores konklusion. Vores konklusioner er baseret på det revisionsbevis, der er opnået frem til datoen for vores revisionspåtegning. Fremtidige begivenheder eller forhold kan dog medføre, at koncernen og selskabet ikke længere kan fortsætte driften.
- Tager vi stilling til den samlede præsentation, struktur og indhold af koncernregnskabet og årsregnskabet, herunder noteoplysningerne, samt om koncernregnskabet og årsregnskabet afspejler de underliggende transaktioner og begivenheder på en sådan måde, at der gives et retvisende billede heraf.
- Planlægger og udfører vi koncernrevisionen for at opnå tilstrækkeligt og egnet revisionsbevis vedrørende de finansielle oplysninger for virksomhederne eller forretningsenhederne i koncernen som grundlag for at udforme en konklusion om koncernregnskabet og årsregnskabet. Vi er ansvarlige for at lede, føre tilsyn med og gennemgå det udførte revisionsarbejde til brug for koncernrevisionen. Vi er eneansvarlige for vores revisionskonklusion.
- Conclude on the appropriateness of Management's use of the going concern basis of accounting in preparing the Consolidated Financial Statements and the Parent Company Financial Statements and, based on the audit evidence obtained, whether a material uncertainty exists related to events or conditions that may cast significant doubt on the Group's and the Parent Company's ability to continue as a going concern. If we conclude that a material uncertainty exists, we are required to draw attention in our auditor's report to the related disclosures in the Consolidated Financial Statements and the Parent Company Financial Statements or, if such disclosures are inadequate, to modify our opinion. Our conclusions are based on the audit evidence obtained up to the date of our auditor's report. However, future events or conditions may cause the Group and the Parent Company to cease to continue as a going concern.
- Evaluate the overall presentation, structure and contents of the Consolidated Financial Statements and the Parent Company Financial Statements, including the disclosures, and whether the Consolidated Financial Statements and the Parent Company Financial Statements represent the underlying transactions and events in a manner that gives a true and fair view.
- Plan and perform the group audit to obtain sufficient appropriate audit evidence regarding the financial information of the entities or business units within the group as a basis for forming an opinion on the Group Financial Statements and the Parent Company Financial Statements. We are responsible for the direction, supervision and review of the audit work performed for purposes of the group audit. We remain solely responsible for our audit opinion.

Vi kommunikerer med ledelsen om blandt andet det planlagte omfang og den tidsmæssige placering af revisionen samt betydelige revisionsmæssige observationer, herunder eventuelle betydelige mangler i intern kontrol, som vi identificerer under revisionen.

We communicate with those charged with governance regarding, among other matters, the planned scope and timing of the audit and significant audit findings, including any significant deficiencies in internal control that we identify during our audit.

Den uafhængige revisors revisionspåtegning

Independent Auditor's Report

Udtalelse om ledelsesberetningen

Ledelsen er ansvarlig for ledelsesberetningen.

Vores konklusion om koncernregnskabet og årsregnskabet omfatter ikke ledelsesberetningen, og vi udtrykker ingen form for konklusion med sikkerhed om ledelsesberetningen.

I tilknytning til vores revision af koncernregnskabet og årsregnskabet er det vores ansvar at læse ledelsesberetningen og i den forbindelse overveje, om ledelsesberetningen er væsentligt inkonsistent med koncernregnskabet og årsregnskabet eller vores viden opnået ved revisionen eller på anden måde synes at indeholde væsentlig fejlinformation.

Vores ansvar er derudover at overveje, om ledelsesberetningen indeholder krævede oplysninger i henhold til årsregnskabsloven.

Baseret på det udførte arbejde er det vores opfattelse, at ledelsesberetningen er i overensstemmelse med koncernregnskabet og årsregnskabet og er udarbejdet i overensstemmelse med årsregnskabslovens krav. Vi har ikke fundet væsentlig fejlinformation i ledelsesberetningen.

Esbjerg, den 10. juni 2025

Esbjerg, 10 June 2025

BDO Statsautoriseret revisionsaktieselskab

CVR-nr. 20 22 26 70

CVR no.

Anders Noe

Statsautoriseret revisor

State Authorised Public Accountant

MNE-nr. mne41367

MNE no.

Statement on Management Commentary

Management is responsible for Management Commentary.

Our opinion on the Consolidated Financial Statements and the Parent Company Financial Statements does not cover Management Commentary, and we do not express any form of assurance conclusion thereon.

In connection with our audit of the Consolidated Financial Statements and the Parent Company Financial Statements, our responsibility is to read Management Commentary and, in doing so, consider whether Management Commentary is materially inconsistent with the Consolidated Financial Statements and the Parent Company Financial Statements or our knowledge obtained during the audit, or otherwise appears to be materially misstated.

Moreover, it is our responsibility to consider whether Management Commentary provides the information required under the Danish Financial Statements Act.

Based on the work we have performed, we conclude that Management Commentary is in accordance with the Consolidated Financial Statements and the Parent Company Financial Statements and has been prepared in accordance with the requirements of the Danish Financial Statements Act. We did not identify any material misstatement of Management Commentary.

Hoved- og nøgletal for koncernen

Financial Highlights of the Group

| | 2024 tkr. DKK '000 | 2023 tkr. DKK '000 | 2022 tkr. DKK '000 | 2021 tkr. DKK '000 | 2020 tkr. DKK '000 |
|--|--------------------------|--------------------------|--------------------------|--------------------------|--------------------------|
| Resultatopgørelse | | | | | |
| Income statement | | | | | |
| Bruttoresultat <i>Gross profit/loss</i> | 39.698 | 61.376 | 21.728 | 26.549 | 5.945 |
| Resultat af primær drift <i>Operating profit/loss of main activities</i> | -19.143 | 15.773 | -24.595 | -21.800 | -32.098 |
| Finansielle poster, netto <i>Financial income and expenses, net</i> | -6.778 | -4.186 | -7.626 | -8.114 | -198 |
| Årets resultat før skat <i>Profit/loss for the year before tax</i> | -25.921 | 11.587 | -32.221 | -29.914 | -32.296 |
| Årets resultat <i>Profit/loss for the year</i> | -25.921 | 10.279 | -32.221 | -29.914 | -39.396 |
| Balance | | | | | |
| Balance sheet | | | | | |
| Balancesum <i>Total assets</i> | 332.980 | 277.309 | 250.637 | 273.163 | 288.486 |
| Egenkapital <i>Equity</i> | -87.780 | -61.859 | -72.138 | -39.918 | -10.003 |
| Pengestrømme | | | | | |
| Cash flows | | | | | |
| Investeringer i materielle anlægsaktiver <i>Investment in property, plant and equipment</i> | -47.920 | -15.675 | -339 | -905 | -87.905 |
| Nøgletal | | | | | |
| Key ratios | | | | | |
| Likviditetsgrad <i>Liquidity ratio</i> | 83,1 | 83,8 | 49,6 | 60,3 | 43,8 |

De i hoved- og nøgletaloversigten anførte nøgletal er beregnet således:

Likviditetsgrad:

The ratios stated in the list of key figures and ratios have been calculated as follows:

$\frac{\text{Omsætningsaktiver} \times 100}{\text{Kortfristet gæld}}$

Quick ratio:

$\frac{\text{Current assets} \times 100}{\text{Current liabilities}}$

Ledelsesberetning

Management Commentary

Væsentligste aktiviteter

Selskabets væsentligste aktiviteter er at drive virksomhed med forskning, design, udvikling, produktion samt afprøvning af udstyr til brug for vindkraft samt at drive anden virksomhed relateret hertil.

Usikkerhed ved måling

Selskabets og koncernens aktuelle strategiske transformation medfører usikkerhed omkring måling af anlægsaktiver, der er indregnet med en værdi på 68 mio.kr. i moderselskabet og 243 mio. kr. i koncernen.

Der er foretaget en individuel vurdering af anlægsaktivernes genindvindingsværdi, hvor disse er vurderet ud fra den fremtidige strategiske anvendelse og de budgetterede forudsætninger omkring at der etableres produktion i de europæiske selskaber ejet af koncernen.

Ledelsen forventer med en etableret produktion at kunne generere tilstrækkelige positive resultater i fremtiden til opretholdelse af den bogførte værdi.

Udviklingen i aktiviteter og økonomiske forhold

Selskabets strategiske arbejde fra tidligere år er i 2024 videreført.

Selskabet har etableret produktionsfaciliteter til fremstilling af fundamenter til offshore vind branchen i datterselskabet Titan Wind Energy (Germany) GmbH i Cuxhaven.

Ledelsen vurderer fortsat koncernen i Europa sammen med de øvrige koncernselskaber i Titan Wind worldwide er en relevant leverandør af fundamenter til offshore vind branchen fra selskabet i Cuxhaven og kan tilbyde ordre-producerende smede- og maleraktiviteter fra faciliteterne i Danmark.

Selskabets viden fra produktionsfaciliteterne i Varde og Esbjerg er fortsat værdifulde og det er i 2024 lykkedes at øge aktiviteterne i de danske selskaber og skabe en udlejning der giver betydelige likviditetstilførsel.

Principal activities

The company's principal activities are to perform research, design, development, production and testing of equipment for wind power and other related business.

Uncertainty regarding measurement

The company's and the Group's current strategic transformation entails uncertainty about the measurement of fixed assets recognised in the financial statements at DKK 68m in the parent company and DKK 243 m in the Group.

An individual assessment has been made of the recoverable amount of fixed assets, where these have been assessed on the basis of future strategic use and the budgeted assumptions regarding the establishment of production in the European companies owned by the group.

Management expects to be able to generate sufficient positive results in the future to maintain the book value.

Development in activities and financial and economic position

The company's strategic work from previous years was continued in 2024.

The company has established production facilities for the manufacture of foundations for the offshore wind industry in the subsidiary Titan Wind Energy (Germany) GmbH in Cuxhaven.

The management continues to assess the group in Europe together with the other group companies in Titan Wind worldwide is a relevant supplier of foundations for the offshore wind industry from the company in Cuxhaven and can offer order-producing blacksmith and painting activities from facilities in Denmark.

The company's knowledge from the production facilities in Varde and Esbjerg is still valuable and in 2024 it has succeeded in increasing the activities of the Danish companies and creating a rental that provides significant liquidity.

Ledelsesberetning

Management Commentary

Årets resultat sammenholdt med forventet udvikling

Resultatet i 2024 er ikke tilfredsstillende, men er forventeligt set i lyset af de store udbygninger der er i Cuxhaven.

Betydningsfulde begivenheder, indtruffet efter regnskabsårets afslutning

I Cuxhaven har vi påbegyndt opgradering af faciliteterne der vil løbe op i +200 Mio Euro. I Danmark har vi fuld udnyttet produktionskapacitet til Q1 2025.

Derudover er der ikke efter regnskabsårets afslutning indtruffet begivenheder af væsentlig betydning for koncernens og selskabets finansielle stilling.

Finansielle risici

Prisrisici

Prissvingninger på de af selskabet anvendte råvarer er kun moderate og udgør derfor ikke en særlig risiko.

Aktivitetsændringer kan fremadrettet medføre større forbrug af råvarer med prisfølsomhed.

Valutarisici

Aktiviteter i udlandet medfører, at resultat, pengestrømme og egenkapital påvirkes af kursændringer for en række valutaer. De finansielle transaktioner til og fra udlandet foregår dog altovervejende i Euro og der er derfor samlet set ingen særlig risiko forbundet hermed.

Renterisici

Da den nettorentebærende gæld primært ydes gennem moderselskabets kreditfaciliteter, har selskabet ikke foretaget nogle sikringer mod renterisiko.

Selskabets størrelse af rentebærende gæld vurderes ikke at give selskabet en betydelig risiko.

Forsknings- og udviklingsaktiviteter

Selskabet er ikke særligt afhængig af forsknings- og udviklingsaktiviteter.

Profit/loss for the year compared to the expected development

The result in 2024 is not satisfactory but is expected due to the upgrade and extension of the facilities in Cuxhaven.

Significant events after the end of the financial year

In Cuxhaven we have commenced the facility upgrade valued +200 Mill. Euro. In Denmark we have full production capacity utilization till Q1 2025.

Besides this no events have happened after the end of the financial year of material importance for the company's financial position..

Financial risk

Price risks

Price fluctuations on the raw materials used by the company are moderate and therefore do not constitute a special risk.

Changes in activities may result in a higher consumption of price-sensitive raw materials in future.

Currency risk

Operations abroad have the effect that earnings, cash flows and equity are affected by exchange rate changes in a number of currencies. However, financial transactions to and from other countries take place predominantly in EUR which means that overall no special risk is associated with these transactions.

Interest risk

As the net interest-bearing debt is primarily provided through the parent company's credit facilities, the company does not enter into transactions to hedge against interest rate exposure.

The amount of the company's interest-bearing debt is not considered to give the company a significant risk.

Research and development activities

The company is not particularly dependent on research and development activities.

Ledelsesberetning

Management Commentary

Forventninger til fremtiden

Koncernen er fortsat involveret i flere tilbudsprocesser herunder understøttet via koncern-overvejelser worldwide. Ved positiv udfald forventes produktionsopstart og en markant forøgelse af aktivitetsniveauet.

Selskabets moderselskab har afgivet tilsagn om finansiel støtte i regnskabsåret 2025 og 2026 i det omfang det måtte være nødvendigt i forhold til koncernens drift og planlagte investeringer. Den økonomiske kapacitet hos selskabets ejere er betydelige.

Forhold vedrørende going concern

Selskabets moderselskab Titan Wind Energy (Suzhou) Co., Ltd. har genudstedt den afgivne støtteerklæring fra tidligere år, der bekræfter, at dette selskab vil sikre den fortsatte finansiering af Titan Wind Energy (Europe) A/S og dets datterselskaber. Den afgivne støtteerklæring dækker hele året 2025 og 2026 og moderselskabet har afgivet tilsagn om finansiel støtte i regnskabsåret 2025 og 2026 og moderselskabet Titan Wind Energy (Suzhou) Co. Ltd. forpligter sig til at udføre enhver handling der er nødvendig for at opretholde og sikre at selskabet kan opretholde status som going concern.

På denne baggrund har ledelsen derfor aflagt årsregnskabet med fortsat drift for øje.

Future expectations

The group is still involved in several tender processes, including supported through group considerations worldwide. In the event of a positive outcome, production start-up and significant increase in the activity level are expected.

The company's parent company has committed financial support in the financial years 2025 and 2026 to the extent that it may be necessary in relation to the group's operations and planned investments. The financial capacity of the company's owners is significant.

Matters regarding going concern

The company's parent company has committed financial support in the financial years 2025 and 2026 to the extent that it may be necessary in relation to the group's operations and planned investments. The financial capacity of the company's owners is significant. The company's parent company Titan Wind Energy (Suzhou) Co., Ltd. has reissued the statement of support issued from previous years, which confirms that this company will ensure the continued financing of Titan Wind Energy (Europe) A/S and its subsidiaries. The Letter of support submitted covers the entire year 2025 and 2026 and the parent company Titan Wind Energy (Suzhou) Co., Ltd. undertakes to perform any action necessary to maintain and ensure that the company can continue as a going concern.

On this background, the management has therefore presented the Annual Report on a going concern basis.

Resultatopgørelse 1. januar - 31. december

Income Statement 1 January - 31 December

| | | Koncernen Group | | Moderselskabet Parent Company | |
|---|------|--------------------------|--------------------------|----------------------------------|--------------------------|
| | Note | 2024 tkr. DKK '000 | 2023 tkr. DKK '000 | 2024 tkr. DKK '000 | 2023 tkr. DKK '000 |
| Bruttofortjeneste | | 39.698 | 61.376 | -3.759 | 926 |
| Gross profit | | | | | |
| Personaleomkostninger <i>Staff costs</i> | 1 | -36.012 | -29.948 | -2.759 | -6.644 |
| Af- og nedskrivninger <i>Depreciation, amortisation and impairment losses</i> | 2 | -10.248 | -15.287 | -3.539 | -4.032 |
| Andre driftsomkostninger <i>Other operating expenses</i> | | -12.581 | -368 | 0 | 0 |
| Driftsresultat | | -19.143 | 15.773 | -10.057 | -9.750 |
| Operating loss | | | | | |
| Indtægter af kapitalandele i dattervirksomheder <i>Income from investments in subsidiaries</i> | | 0 | 0 | -14.233 | 20.957 |
| Andre finansielle indtægter <i>Other financial income</i> | 3 | 111 | 81 | 3.665 | 2.634 |
| Andre finansielle omkostninger <i>Other financial expenses</i> | 4 | -6.889 | -4.267 | -5.296 | -3.562 |
| Resultat før skat | | -25.921 | 11.587 | -25.921 | 10.279 |
| Loss before tax | | | | | |
| Skat af årets resultat <i>Tax on profit/loss for the year</i> | 5 | 0 | -1.308 | 0 | 0 |
| Årets resultat | 6 | -25.921 | 10.279 | -25.921 | 10.279 |
| Loss for the year | | | | | |

Balance 31. december

Balance Sheet at 31 December

| | Note | Koncernen Group | | Moderselskabet Parent Company | |
|--|------|--------------------------|--------------------------|----------------------------------|--------------------------|
| | | 2024 tkr. DKK '000 | 2023 tkr. DKK '000 | 2024 tkr. DKK '000 | 2023 tkr. DKK '000 |
| Aktiver Assets | | | | | |
| Goodwill <i>Goodwill</i> | | 5.655 | 5.285 | 0 | 0 |
| Immaterielle anlægsaktiver <i>Intangible assets</i> | 7 | 5.655 | 5.285 | 0 | 0 |
| Grunde og bygninger <i>Land and buildings</i> | | 55.620 | 56.946 | 55.620 | 56.946 |
| Produktionsanlæg og maskiner <i>Production plant and machinery</i> | | 25.994 | 36.466 | 8.847 | 10.051 |
| Andre anlæg, driftsmateriel og inventar <i>Other plants, machinery, tools and equipment</i> | | 212 | 397 | 19 | 178 |
| Indretning af lejede lokaler <i>Leasehold improvements</i> | | 155.926 | 112.525 | 0 | 0 |
| Materielle anlægsaktiver <i>Property, plant and equipment</i> | 8 | 237.752 | 206.334 | 64.486 | 67.175 |
| Kapitalandele i dattervirksomheder <i>Equity investments in group enterprises</i> | | 0 | 0 | 3.201 | 2.249 |
| Finansielle anlægsaktiver <i>Financial non-current assets</i> | 9 | 0 | 0 | 3.201 | 2.249 |
| Anlægsaktiver | | 243.407 | 211.619 | 67.687 | 69.424 |
| Non-current assets | | | | | |
| Råvarer og hjælpematerialer <i>Raw materials and consumables</i> | | 6.179 | 3.105 | 0 | 0 |
| Varer under fremstilling <i>Work in progress</i> | | 5.179 | 395 | 0 | 9 |
| Fremstillede færdigvarer og handelsvarer <i>Finished goods and goods for resale</i> | | 1.590 | 2 | 0 | 0 |
| Varebeholdninger <i>Inventories</i> | | 12.948 | 3.502 | 0 | 9 |
| Tilgodehavender fra salg og tjenesteydelser <i>Trade receivables</i> | | 57.344 | 24.524 | 330 | 1.329 |
| Tilgodehavende hos tilknyttede virksomheder <i>Receivables from group enterprises</i> | | 0 | 1.738 | 122.406 | 135.951 |
| Udsudte skatteaktiver | 10 | 506 | 506 | 0 | 0 |

Balance 31. december

Balance Sheet at 31 December

| | Note | Koncernen Group | | Moderselskabet Parent Company | |
|--|------|--------------------------|--------------------------|----------------------------------|--------------------------|
| | | 2024 tkr. DKK '000 | 2023 tkr. DKK '000 | 2024 tkr. DKK '000 | 2023 tkr. DKK '000 |
| Aktiver (fortsat) Assets (continued) | | | | | |
| <i>Deferred tax assets</i> | | | | | |
| Andre tilgodehavender <i>Other receivables</i> | | 3.763 | 399 | 618 | 0 |
| Periodeafgrænsningsposter <i>Prepayments and accrued income</i> | 11 | 954 | 1.999 | 9 | 282 |
| Tilgodehavender <i>Receivables</i> | | 62.567 | 29.166 | 123.363 | 137.562 |
| Likvide beholdninger <i>Cash and cash equivalents</i> | | 14.058 | 33.022 | 2.324 | 7.406 |
| Omsætningsaktiver | | 89.573 | 65.690 | 125.687 | 144.977 |
| <i>Current assets</i> | | | | | |
| Aktiver | | 332.980 | 277.309 | 193.374 | 214.401 |
| <i>Assets</i> | | | | | |

Balance 31. december

Balance Sheet at 31 December

| | Note | Koncernen Group | | Moderselskabet Parent Company | |
|---|------|--------------------------|--------------------------|----------------------------------|--------------------------|
| | | 2024 tkr. DKK '000 | 2023 tkr. DKK '000 | 2024 tkr. DKK '000 | 2023 tkr. DKK '000 |
| Passiver | | | | | |
| Equity and liabilities | | | | | |
| Aktiekapital <i>Share capital</i> | 12 | 60.500 | 60.500 | 60.500 | 60.500 |
| Overført resultat <i>Retained earnings</i> | | -148.280 | -122.359 | -148.280 | -122.359 |
| Egenkapital | | -87.780 | -61.859 | -87.780 | -61.859 |
| Equity | | | | | |
| Gæld til tilknyttede virksomheder <i>Payables to group enterprises</i> | | 312.977 | 260.753 | 216.249 | 211.284 |
| Anden gæld <i>Other liabilities</i> | | 39 | 0 | 0 | 0 |
| Langfristede gældsforpligtelser <i>Non-current liabilities</i> | 13 | 313.016 | 260.753 | 216.249 | 211.284 |
| Modtagne forudbetalinger fra kunder <i>Prepayments received from customers</i> | | 3.159 | 1.872 | 0 | 489 |
| Leverandører af varer og tjenesteydelser <i>Trade payables</i> | | 26.512 | 5.248 | 2.193 | 1.532 |
| Gæld, tilknyttede virksomheder <i>Payables to group enterprises</i> | | 61.484 | 61.486 | 61.787 | 62.716 |
| Selskabsskat <i>Corporation tax</i> | | 1.815 | 1.813 | 0 | 0 |
| Anden gæld <i>Other liabilities</i> | | 14.175 | 7.996 | 326 | 239 |
| Deposita | | 599 | 0 | 599 | 0 |
| Kortfristede gældsforpligtelser <i>Current liabilities</i> | | 107.744 | 78.415 | 64.905 | 64.976 |

Balance 31. december

Balance Sheet at 31 December

| | Note | Koncernen Group | | Moderselskabet Parent Company | |
|---|------|--------------------------|--------------------------|----------------------------------|--------------------------|
| | | 2024 tkr. DKK '000 | 2023 tkr. DKK '000 | 2024 tkr. DKK '000 | 2023 tkr. DKK '000 |
| Passiver (fortsat) <i>Equity and liabilities</i> <i>(continued)</i> | | | | | |
| Gældsforpligtelser | | 420.760 | 339.168 | 281.154 | 276.260 |
| <hr/> | | | | | |
| <i>Liabilities</i> | | | | | |
| Passiver | | 332.980 | 277.309 | 193.374 | 214.401 |
| <hr/> | | | | | |
| <i>Equity and liabilities</i> | | | | | |
| Eventualposter mv. <i>Contingencies etc.</i> | 14 | | | | |
| Pantsætninger og sikkerhedsstillelser <i>Charges and securities</i> | 15 | | | | |
| Nærtstående parter <i>Related parties</i> | 16 | | | | |
| Forhold vedrørende going concern <i>Matters with respect to going concern</i> | 17 | | | | |
| Oplysning om usikkerhed ved måling <i>Information about uncertainty regarding measurement</i> | 18 | | | | |

Egenkapitalopgørelse

Equity

| tkr. DKK '000 | Koncernen | | |
|--|--------------------------------------|--|-----------------------|
| | Aktiekapital <i>Share capital</i> | Overført resultat <i>Retained earnings</i> | I alt <i>Total</i> |
| Egenkapital 1. januar 2024 <i>Equity at 1 January 2024</i> | 60.500 | -122.359 | -61.859 |
| Forslag til resultatdisponering, jf. note 6 <i>Proposed profit allocation, note 6</i> | | -25.921 | -25.921 |
| Egenkapital 31. december 2024 <i>Equity at 31 December 2024</i> | 60.500 | -148.280 | -87.780 |

Egenkapitalopgørelse

Equity

| tkr. DKK '000 | Morderselskabet Parent Company | | |
|--|-----------------------------------|--|----------------|
| | Aktiekapital Share capital | Overført resultat Retained earnings | I alt Total |
| Egenkapital 1. januar 2024 <i>Equity at 1 January 2024</i> | 60.500 | -122.359 | -61.859 |
| Forslag til resultatdisponering, jf. note 6 <i>Proposed profit allocation, note 6</i> | | -25.921 | -25.921 |
| Egenkapital 31. december 2024 <i>Equity at 31 December 2024</i> | 60.500 | -148.280 | -87.780 |

Pengestrømsopgørelse 1. januar - 31. december

Cash Flow Statement 1 January - 31 December

| | Koncernen Group | | Moderselskabet Parent Company | |
|---|--------------------------|--------------------------|----------------------------------|--------------------------|
| | 2024 tkr. DKK '000 | 2023 tkr. DKK '000 | 2024 tkr. DKK '000 | 2023 tkr. DKK '000 |
| Årets resultat <i>Profit/loss for the year</i> | -25.921 | 10.279 | -25.921 | 10.279 |
| Årets afskrivninger tilbageført <i>Depreciation and amortisation, reversed</i> | 10.248 | 15.287 | 3.539 | 4.032 |
| Tilbageførsel af realisationsavancer <i>Reversed realization gains</i> | 11.265 | -5.413 | -50 | -150 |
| Resultat af dattervirksomheder <i>Profit/loss from subsidiaries</i> | 0 | 0 | 14.233 | -20.957 |
| Skat af årets resultat tilbageført <i>Tax on profit/loss, reversed</i> | 0 | 1.308 | 0 | 0 |
| Øvrige reguleringer <i>Other adjustments</i> | 0 | 0 | 0 | 20.808 |
| Betalt selskabsskat <i>Corporation tax paid</i> | 2 | 0 | 0 | 0 |
| Ændring i varebeholdninger <i>Change in inventories</i> | -9.446 | 232 | 9 | -9 |
| Ændring i tilgodehavender (ekskl. skat) <i>Change in receivables (ex tax)</i> | -33.401 | -11.267 | -986 | -14.963 |
| Ændring i kortfristet gæld (ekskl. skat, skyldige afdrag og kassekredit) <i>Change in current liabilities (ex bank, tax, instalments payable and overdraft facility)</i> | 29.362 | 4.998 | -68 | -831 |
| Pengestrømme fra driftsaktivitet | -17.891 | 15.424 | -9.244 | -1.791 |
| <i>Cash flows from operating activity</i> | | | | |
| Køb af immaterielle anlægsaktiver <i>Purchase of intangible assets</i> | -1.862 | 0 | 0 | 0 |
| Køb af materielle anlægsaktiver <i>Purchase of property, plant and equipment</i> | -47.920 | -15.675 | -853 | -795 |
| Salg af materielle anlægsaktiver <i>Sale of property, plant and equipment</i> | 50 | 9.299 | 50 | 150 |
| Salg af finansielle anlægsaktiver <i>Sale of financial assets</i> | 0 | 31 | 0 | 0 |
| Pengestrømme fra investeringsaktivitet | -49.732 | -6.345 | -803 | -645 |
| <i>Cash flows from investing activity</i> | | | | |

Pengestrømsopgørelse 1. januar - 31. december

Cash Flow Statement 1 January - 31 December

| | Koncernen Group | | Moderselskabet Parent Company | |
|---|--------------------------|--------------------------|----------------------------------|--------------------------|
| | 2024 tkr. DKK '000 | 2023 tkr. DKK '000 | 2024 tkr. DKK '000 | 2023 tkr. DKK '000 |
| Andre ændringer i langfristet gæld <i>Other changes in non-current debt</i> | 52.224 | 9.591 | 4.965 | 3.751 |
| Ændring i driftskredit <i>Change in bank debt</i> | 0 | -8 | 0 | 0 |
| Andre pengestrømme vedrørende finansieringsaktiviteter <i>Other cash flows from financing activities</i> | -3.565 | 0 | 0 | 0 |
| Pengestrømme fra finansieringsaktivitet | 48.659 | 9.583 | 4.965 | 3.751 |
| <i>Cash flows from financing activity</i> | | | | |
| Ændring i likvider | -18.964 | 18.662 | -5.082 | 1.315 |
| <i>Change in cash and cash equivalents</i> | | | | |
| Likvider 1. januar <i>Cash and cash equivalents at 1 January</i> | 33.022 | 14.360 | 7.406 | 6.091 |
| Likvider 31. december | 14.058 | 33.022 | 2.324 | 7.406 |
| <i>Cash and cash equivalents at 31 December</i> | | | | |
| Likvider 31. december specificeres således: <i>Cash and cash equivalents at 31 December comprise:</i> | | | | |
| Likvide beholdninger <i>Cash and cash equivalents</i> | 14.058 | 33.022 | 2.324 | 7.406 |
| Likvider | 14.058 | 33.022 | 2.324 | 7.406 |
| <i>Cash and cash equivalents</i> | | | | |

Noter

Notes

| | Koncernen | | Moderselskabet | |
|--|---------------|---------------|----------------|--------------|
| | Group | | Parent Company | |
| | 2024 | 2023 | 2024 | 2023 |
| | tkr. | tkr. | tkr. | tkr. |
| | DKK '000 | DKK '000 | DKK '000 | DKK '000 |
| 1 Personaleomkostninger | | | | |
| <i>Staff costs</i> | | | | |
| Antal heltidsbeskæftigede personer i gennemsnit: | 61 | 60 | 3 | 9 |
| <i>Average number of full time employees</i> | | | | |
| Løn og gager | 31.447 | 26.271 | 2.288 | 5.947 |
| <i>Wages and salaries</i> | | | | |
| Pensioner | 2.180 | 1.709 | 405 | 636 |
| <i>Pensions</i> | | | | |
| Andre omkostninger til social sikring | 2.385 | 1.968 | 66 | 61 |
| <i>Social security costs</i> | | | | |
| | 36.012 | 29.948 | 2.759 | 6.644 |

Med henvisning til ÅRL § 98b, stk. 3, nr. 2) er vederlag til ledelsen ikke oplyst.

With reference to the Danish Financial Statements Act, section 98b, (3)(2) information on remuneration of management and board of directors is not disclosed.

2 | Af- og nedskrivninger

Depreciation, amortisation and impairment losses

| | | | | |
|--|---------------|---------------|--------------|--------------|
| Goodwill | 1.024 | 722 | 0 | 0 |
| <i>Goodwill</i> | | | | |
| Indretning af lejede lokaler | 2.566 | 7.227 | 0 | 0 |
| <i>Leasehold improvements</i> | | | | |
| Bygninger | 1.849 | 1.822 | 1.849 | 1.822 |
| <i>Land and buildings</i> | | | | |
| Produktionsanlæg og maskiner | 4.623 | 5.105 | 1.532 | 1.848 |
| <i>Production plants and machinery</i> | | | | |
| Andre anlæg, driftsmateriel og inventar | 186 | 411 | 158 | 362 |
| <i>Other plants, tools and equipment</i> | | | | |
| | 10.248 | 15.287 | 3.539 | 4.032 |

3 | Andre finansielle indtægter

Other financial income

| | | | | |
|---|------------|-----------|--------------|--------------|
| Renteindtægter fra tilknyttede virksomheder | 0 | 0 | 3.654 | 2.624 |
| <i>Interest income from Group enterprises</i> | | | | |
| Finansielle indtægter i øvrigt | 111 | 81 | 11 | 10 |
| <i>Other financial income</i> | | | | |
| | 111 | 81 | 3.665 | 2.634 |

Noter

Notes

| | Koncernen <i>Group</i> | | Moderselskabet <i>Parent Company</i> | |
|--|---------------------------------|---------------------------------|---|---------------------------------|
| | 2024 tkr. <i>DKK '000</i> | 2023 tkr. <i>DKK '000</i> | 2024 tkr. <i>DKK '000</i> | 2023 tkr. <i>DKK '000</i> |
| 4 Andre finansielle omkostninger | | | | |
| <i>Other financial expenses</i> | | | | |
| Renteomkostninger til tilknyttede virksomheder <i>Interest expenses, Group enterprises</i> | 6.184 | 3.790 | 4.843 | 3.158 |
| Finansielle omkostninger i øvrigt <i>Other financial expenses</i> | 705 | 477 | 453 | 404 |
| | 6.889 | 4.267 | 5.296 | 3.562 |
| 5 Skat af årets resultat | | | | |
| <i>Tax on profit/loss for the year</i> | | | | |
| Beregnet skat af årets skattepligtige indkomst <i>Calculated tax on taxable income of the year</i> | 0 | 1.814 | 0 | 0 |
| Regulering af udskudt skat <i>Adjustment of deferred tax</i> | 0 | -506 | 0 | 0 |
| | 0 | 1.308 | 0 | 0 |
| 6 Forslag til resultatdisponering | | | | |
| <i>Proposed distribution of profit</i> | | | | |
| Henlæggelser til reserve for nettoopsk. efter indre værdis metode <i>Allocation to reserve for net revaluation according to equity value method</i> | 0 | 20.957 | 0 | 20.957 |
| Overført resultat <i>Retained earnings</i> | -25.921 | -10.678 | -25.921 | -10.678 |
| | -25.921 | 10.279 | -25.921 | 10.279 |

Noter

Notes

7 | Immaterielle anlægsaktiver

Intangible assets

| | Koncernen |
|--|------------------|
| | Group |
| tkr. | Goodwill |
| DKK '000 | Goodwill |
| Kostpris 1. januar 2024 | 8.381 |
| <i>Cost at 1 January 2024</i> | |
| Tilgang | 1.862 |
| <i>Additions</i> | |
| Kostpris 31. december 2024 | 10.243 |
| <i>Cost at 31 December 2024</i> | |
| Afskrivninger 1. januar 2024 | 3.096 |
| <i>Amortisation at 1 January 2024</i> | |
| Årets afskrivninger | 1.492 |
| <i>Amortisation for the year</i> | |
| Afskrivninger 31. december 2024 | 4.588 |
| <i>Amortisation at 31 December 2024</i> | |
| Regnskabsmæssig værdi 31. december 2024 | 5.655 |
| <i>Carrying amount at 31 December 2024</i> | |

Noter

Notes

8 | Materielle anlægsaktiver

Property, plant and equipment

| tkr. DKK '000 | Koncernen | |
|---|--|---|
| | Grunde og bygninger <i>Land and buildings</i> | Produktionsanlæg og maskiner <i>Production plant and machinery</i> |
| Kostpris 1. januar 2024 <i>Cost at 1 January 2024</i> | 91.373 | 125.076 |
| Tilgang <i>Additions</i> | 524 | 361 |
| Afgang <i>Disposals</i> | 0 | -10.433 |
| Kostpris 31. december 2024 <i>Cost at 31 December 2024</i> | 91.897 | 115.004 |
| Af- og nedskrivninger 1. januar 2024 <i>Depreciation and impairment losses at 1 January 2024</i> | 34.428 | 88.511 |
| Tilbageførsel af afskrivninger på afhændede aktiver <i>Reversal of depreciation of assets disposed of</i> | 0 | -4.124 |
| Årets afskrivninger <i>Depreciation for the year</i> | 1.849 | 4.623 |
| Af- og nedskrivninger 31. december 2024 <i>Depreciation and impairment losses at 31 December 2024</i> | 36.277 | 89.010 |
| Regnskabsmæssig værdi 31. december 2024 <i>Carrying amount at 31 December 2024</i> | 55.620 | 25.994 |

Noter

Notes

8 | Materielle anlægsaktiver (fortsat)

Tangible fixed assets (continued)

| | Koncernen | |
|---|---|--|
| | <i>Group</i> | |
| | Andre anlæg, driftsmateriel og inventar <i>Other plant, machinery, tools and equipment</i> | Indretning af lejede lokaler <i>Leasehold improvements</i> |
| tkr. | | |
| <i>DKK '000</i> | | |
| Kostpris 1. januar 2024 <i>Cost at 1 January 2024</i> | 7.336 | 138.910 |
| Tilgang <i>Additions</i> | 0 | 47.035 |
| Kostpris 31. december 2024 <i>Cost at 31 December 2024</i> | 7.336 | 185.945 |
| Af- og nedskrivninger 1. januar 2024 <i>Depreciation and impairment losses at 1 January 2024</i> | 6.938 | 27.453 |
| Årets afskrivninger <i>Depreciation for the year</i> | 186 | 2.566 |
| Af- og nedskrivninger 31. december 2024 <i>Depreciation and impairment losses at 31 December 2024</i> | 7.124 | 30.019 |
| Regnskabsmæssig værdi 31. december 2024 | 212 | 155.926 |
| <i>Carrying amount at 31 December 2024</i> | | |

Noter

Notes

8 | Materielle anlægsaktiver (fortsat)

Tangible fixed assets (continued)

| tkr. | Moderselskabet | | |
|---|---------------------|--------------------------------|---|
| | Parent Company | | |
| | Grunde og bygninger | Produktionsanlæg og maskiner | Andre anlæg, driftsmateriel og inventar |
| | Land and buildings | Production plant and machinery | Other plant, machinery, tools and equipment |
| <i>DKK '000</i> | | | |
| Kostpris 1. januar 2024 | 91.373 | 86.287 | 6.851 |
| <i>Cost at 1 January 2024</i> | | | |
| Tilgang | 524 | 329 | 0 |
| <i>Additions</i> | | | |
| Afgang | 0 | -345 | 0 |
| <i>Disposals</i> | | | |
| Kostpris 31. december 2024 | 91.897 | 86.271 | 6.851 |
| <i>Cost at 31 December 2024</i> | | | |
| Af- og nedskrivninger 1. januar 2024 | 34.428 | 76.237 | 6.674 |
| <i>Depreciation and impairment losses at 1 January 2024</i> | | | |
| Tilbageførsel af afskrivninger på afhændede aktiver | 0 | -345 | 0 |
| <i>Reversal of depreciation of assets disposed of</i> | | | |
| Årets afskrivninger | 1.849 | 1.532 | 158 |
| <i>Depreciation for the year</i> | | | |
| Af- og nedskrivninger 31. december 2024 | 36.277 | 77.424 | 6.832 |
| <i>Depreciation and impairment losses at 31 December 2024</i> | | | |
| Regnskabsmæssig værdi 31. december 2024 | 55.620 | 8.847 | 19 |
| <i>Carrying amount at 31 December 2024</i> | | | |

Noter

Notes

9 | Finansielle anlægsaktiver

Financial non-current assets

| | Koncernen <i>Group</i> |
|--|--|
| tkr. | Kapitalandele i dattervirksomheder Equity investments in group enterprises |
| DKK '000 | |
| Regnskabsmæssig værdi 31. december 2024 | 0 |
| <i>Carrying amount at 31 December 2024</i> | |

| | Moder- selskabet <i>Parent Company</i> |
|--|--|
| tkr. | Kapitalandele i dattervirksomheder Equity investments in group enterprises |
| DKK '000 | |
| Kostpris 1. januar 2024 | 7.263 |
| <i>Cost at 1 January 2024</i> | |
| Kostpris 31. december 2024 | 7.263 |
| <i>Cost at 31 December 2024</i> | |
| Værdireguleringer 1. januar 2024 | -5.014 |
| <i>Revaluation at 1 January 2024</i> | |
| Årets resultat | 952 |
| <i>Profit/loss for the year</i> | |
| Værdireguleringer 31. december 2024 | -4.062 |
| <i>Revaluation at 31 December 2024</i> | |
| Regnskabsmæssig værdi 31. december 2024 | 3.201 |
| <i>Carrying amount at 31 December 2024</i> | |

Kapitalandele i dattervirksomheder (tkr.)

Investments in subsidiaries (DKK '000)

| Navn og hjemsted <i>Name and domicile</i> | Egenkapital <i>Equity</i> | Årets resultat <i>Profit/loss for the year</i> | Ejerandel <i>Ownership</i> |
|--|------------------------------|---|-------------------------------|
| Titan Wind Operational Support Europe ApS, Engdraget 20, 6800 Varde | 3.201 | 952 | 100 % |
| Titan Wind Europe GmbH, Tyskland | -59.910 | -15.185 | 100 % |

Noter

Notes

10 | Udskudt skatteaktiv

Deferred tax assets

Hensættelse til udskudt skat vedrører skattemæssige underskud til fremførsel.

Provision for deferred tax relates to tax losses carried forward.

| | Koncernen Group | | Moderselskabet Parent Company | |
|---|--------------------------|--------------------------|----------------------------------|--------------------------|
| | 2024 tkr. DKK '000 | 2023 tkr. DKK '000 | 2024 tkr. DKK '000 | 2023 tkr. DKK '000 |
| Udskudt skat vedrører: | | | | |
| <i>Deferred tax relates to:</i> | | | | |
| Fremførsel af skattemæssige underskud <i>Tax losses carried forward</i> | 506 | 506 | 0 | 0 |
| | 506 | 506 | 0 | 0 |
| Udskudt skatteaktiv 1. januar <i>Deferred tax assets, beginning of year</i> | 506 | 0 | 0 | 0 |
| Årets udskudte skat i resultatopgørelsen <i>Deferred tax of the year, income statement</i> | 0 | 506 | 0 | 0 |
| Udskudt skatteaktiv 31. december 2024 | 506 | 506 | 0 | 0 |

Deferred tax assets 31 December 2024

Begrundet i budgetusikkerhederne har ledelsen valgt ikke at indregne skatteværdien af hele skatteaktivet
Due to the budget uncertainties, management has chosen not to recognize the entire tax value of the tax asset.

11 | Periodeafgrænsningsposter

Prepayments and accrued income

| | | | | |
|------------------------------|------------|--------------|----------|------------|
| Omkostninger <i>Costs</i> | 954 | 1.999 | 9 | 282 |
| | 954 | 1.999 | 9 | 282 |

12 | Aktiekapital

Share capital

Aktiekapitalen er fordelt således:

Allocation of Share capital:

Aktier, 60.500 stk. a nom. 1.000 kr.

Shares, 60.500 unit in the denomination of 1.000 DKK

| | | |
|--|--------------------------|--------------------------|
| | 2024 tkr. DKK '000 | 2023 tkr. DKK '000 |
| | 60.500 | 60.500 |
| | 60.500 | 60.500 |

Noter

Notes

13 | Langfristede gældsforpligtelser

Long-term liabilities

| | Koncernen | | | |
|--------------------------------------|-------------------|-----------|------------------|-------------------|
| | Group | | | |
| tkr. | 31/12 2024 | Afdrag | Restgæld | 31/12 2023 |
| | gæld i alt | næste år | efter 5 år | gæld i alt |
| DKK '000 | 31/12 2024 | Repayment | Debt outstanding | 31/12 2023 |
| | total liabilities | next year | after 5 years | total liabilities |
| Gæld til tilknyttede virksomheder | 312.977 | 0 | 312.977 | 260.753 |
| <i>Payables to group enterprises</i> | | | | |
| Anden gæld | 39 | 0 | 39 | 0 |
| <i>Other liabilities</i> | | | | |
| | 313.016 | 0 | 313.016 | 260.753 |

| | Moterselskabet | | | |
|--------------------------------------|-------------------|-----------|------------------|-------------------|
| | Parent Company | | | |
| tkr. | 31/12 2024 | Afdrag | Restgæld | 31/12 2023 |
| | gæld i alt | næste år | efter 5 år | gæld i alt |
| DKK '000 | 31/12 2024 | Repayment | Debt outstanding | 31/12 2023 |
| | total liabilities | next year | after 5 years | total liabilities |
| Gæld til tilknyttede virksomheder | 216.249 | 0 | 0 | 211.284 |
| <i>Payables to group enterprises</i> | | | | |
| | 216.249 | 0 | 0 | 211.284 |

Noter

Notes

14 | Eventualposter mv.

Contingencies etc.

Eventualaktiver

Selskabet og koncernen har skatteaktiver, der kan henføres til både skattemæssige merværdier på anlægsaktiver og underskud til fremførelse. Skatteaktiverne er ikke indregnet i årsregnskabet og forudsætter fremtidig positiv indtjening.

Contingent assets

The company and the group have tax assets that can be attributed to both fixed assets and tax loss carry forwards. The tax assets are not recognized in the financial statements and assume future positive earnings.

Eventualforpligtelser

Contingent liabilities

Koncernen har bygninger på lejet grund, hvor der er indgået lejeaftale af arealer på offentlige havneområder. Der påhviler koncernen en forpligtelse til at rydde arealer og bringe disse tilbage i en kontraktmæssig aftalt stand. Lejeaftalerne har udløb i 2033 og 2057. Der er indhentet vurdering af denne mulige forpligtelse, som er opgjort til i alt ca. 52 mio. DKK.

Der er ikke hensat en forpligtelse hertil.

The group has buildings on leased land, where a lease agreement has been entered into for areas in public port areas. The Group has an obligation to clear areas and return them to a contractually agreed condition. The lease agreements expire in 2033 and 2057. An assessment has been obtained of this possible obligation, which has been calculated at a total of approx. 52 million DKK. No provisions have been recognized in the balance sheet for this.

Hæftelse i sambeskatningen

Joint liabilities

Koncernens danske selskaber hæfter solidarisk for skat af koncernens sambeskattede indkomst og for eventuelle kildeskatter såsom udbytteskat mv.

Skyldig skat af koncernens sambeskattede indkomst udgør 0 tkr. pr. balancedagen.

The Danish companies of the group are jointly and severally liable for tax on the group's jointly taxed income and for certain possible withholding taxes such as dividend tax and royalty tax, and for the joint registration of VAT.

Tax payable of the group's jointly taxed income amounts to DKK ('000) 0 at the Balance Sheet date.

Noter

Notes

15 | Pantsætninger og sikkerhedsstillelser

Charges and securities

Selskabet har udstedt ejerpantebrev på i alt TDKK 27.000, der giver pant i grunde og bygninger, hvor den regnskabsmæssige værdi pr. 31. december 2024 udgør TDKK 24.095.

Der er givet underpant på i alt TDKK 27.000 i ejerpantebrevet som sikkerhed for gæld til kreditinstitutter.

Selskabet har ved skadeløsbrev på i alt TDKK 20.000 givet virksomhedspant som sikkerhed for gæld til kreditinstitutter. Virksomhedspantet omfatter følgende aktiver, hvis regnskabsmæssige værdi på balancedagen udgør:

| | | |
|---|------|-------|
| Produktionsanlæg og maskiner | TDKK | 8.847 |
| Andre anlæg, driftsmateriel og inventar | TDKK | 20 |
| Tilgodehavender fra salg og tjenesteydelser | TDKK | 330 |

The company has issued a mortgage deed totaling DKK ('000) 27,000, giving mortgage on land and buildings for which the carrying amount at 31 December 2024 is DKK ('000) 24,095. A mortgage has been given of a total amount of DKK ('000) 27,000 on the owner's mortgage as collateral for bank debt.

The company has by a letter of indemnity totaling DKK ('000) 20,000 provided floating charges as collateral for bank debt. The floating charges include the following assets whose carrying amount at 31 december 2024 are as follows:

Plant and machinery DKK ('000) 8,847

Fixture and fittings, tools and equipment DKK ('000) 20

Trade receivables DKK ('000) 330

16 | Nærtstående parter

Related parties

Selskabets nærtstående parter omfatter følgende:

Bestemmende indflydelse

Direktør Heiko Mützelberg, Tyskland, der er administrerende direktør.

Titan Wind Energy (Singapore) Pte. Ltd., ultimative ejer

24 Peck Seah Street 05-06

Nehsons Building

SG-079314 Singapore

Transaktioner med nærtstående parter

Selskabet har ikke haft transaktioner med nærtstående parter, der ikke er indgået på markedsmæssige vilkår. Jf. ÅRL § 98c, stk. 7 oplyses alene om transaktioner, som ikke er gennemført på normale markedsmæssige vilkår.

The company's related parties include:

Controlling interest

Heiko Mützelberg, Deutchland who is managing director.

Titan Wind Energy (Singapore) Pte. Ltd., 24 Peck Seah Street 05-06, Nehsons Building, SG-079314 Singapore, is the ultimate owner.

Transactions with related parties

The company did not carry out any material transactions that were not concluded on market conditions. According to section 98c (7) of the Danish Financial Statements Act information is given only on transactions that were not performed on common market conditions.

Noter

Notes

17 | Forhold vedrørende going concern

Matters with respect to going concern

Selskabets moderselskab Titan Wind Energy (Suzhou) Co., Ltd. har udstedt en støtteerklæring, der bekræfter, at dette selskab vil sikre den fortsatte finansiering af Titan Wind Energy (Europe) A/S og dets datterselskaber gennem hele året 2025 og 2026 og forpligter sig til at udføre enhver handling der er nødvendig for at opretholde og sikre at selskabet kan opretholde status som going concern, hvorfor ledelsen har lagt årsregnskabet med fortsat drift for øje.

The parent company Titan Wind Energy (Suzhou) Co., Ltd. has issued a Letter of Support confirming to secure the continued funding of Titan Wind Energy (Europe) A/S and its subsidiaries throughout the year of 2025 and 2026 and commit to carry out any actions needed to ensure a going concern status which is why the management has presented the Financial Statements on a going concern basis.

18 | Oplysning om usikkerhed ved måling

Information about uncertainty regarding measurement

Selskabets og koncernens aktuelle strategiske transformation medfører usikkerhed omkring måling af anlægsaktiver, der er indregnet med en værdi på 64 mio. kr. i moderselskabet og 238 mio. kr. i koncernen.

Der er foretaget en individuel vurdering af anlægsaktivernes genindvindingsværdi, hvor disse er vurderet ud fra den fremtidige strategisk anvendelse og de budgetterede forudsætninger.

Ledelsen forventer at kunne generere tilstrækkelige positive resultater i fremtiden til opretholdelse af den bogførte værdi som genindvindingsværdi baseret på de kommende års budgetter.

En ændring i budgetternes forudsætninger vil kunne påvirke ledelsens vurdering af værdiansættelsen og værdiændringerne vil kunne være væsentlige.

The company's and the Group's current strategic transformation entails uncertainty about the measurement of fixed assets recognised in the financial statements at DKK 64m in the parent company and DKK 238 m in the Group.

An individual assessment has been made of the recoverable amount of fixed assets, where these have been assessed on the basis of future strategic use and the budgeted assumptions.

Management expects to be able to generate sufficient positive results in the future to maintain the book value as recoverable amount based on the budgets of the coming years.

A change in the assumptions of the budgets could affect management's assessment of the valuation and the changes in value could be significant.

19 | Særlige poster

Special items

Selskaberne i koncernen har i 2024 solgt anlægsaktiver, hvilket har givet en regnskabsmæssig gevinst på 50 t.kr. i moderselskabet og et tab i koncernen på 11.265 t.kr. Gevinst og tab er indregnet under bruttortjenesten i resultatopgørelsen.

The companies in the group have sold fixed assets in 2024, which has resulted in an accounting gain of DKK 50 thousand in the parent company and a loss of DKK 11.265 thousand in the group. The gain and loss is recognized under gross profit in the income statement.

Anvendt regnskabspraksis

Accounting Policies

Årsrapporten for Titan Wind Energy (Europe) A/S for 2024 er aflagt i overensstemmelse med den danske årsregnskabslovs bestemmelser for mellemstore virksomheder i regnskabsklasse C .

Årsrapporten er udarbejdet efter samme regnskabspraksis som sidste år.

Koncernregnskabet

Koncernregnskabet omfatter moderselskabet Titan Wind Energy (Europe) A/S samt dattervirksomheder, hvori Titan Wind Energy (Europe) A/S direkte eller indirekte besidder mere end 50 % af stemmerettighederne eller på anden måde har bestemmende indflydelse. Virksomheder, hvori koncernen besidder mellem 20 % og 50 % af stemmerettighederne og udøver betydelig, men ikke bestemmende indflydelse, betragtes som associerede virksomheder, jf. koncernoversigten.

Koncernregnskabet er udarbejdet som et sammendrag af moderselskabets og dattervirksomheders årsregnskaber ved sammenlægning af ensartede regnskabsposter. Ved konsolideringen foretages fuld eliminering af koncerninterne indtægter og omkostninger, aktiebesiddelser, interne mellemværender og udbytter samt realiserede og urealiserede fortjenester og tab ved transaktioner mellem de konsoliderede virksomheder.

Kapitalandele i dattervirksomheder udlignes med den forholdsmæssige andel af dattervirksomhedernes dagsværdi af nettoaktiver og forpligtelser på anskaffelsestidspunktet.

Resultatopgørelsen

Nettoomsætning

Nettoomsætning ved salg af handelsvarer og færdigvarer indregnes i resultatopgørelsen, såfremt levering og risikoovergang til køber har fundet sted inden årets udgang og såfremt indtægten kan opgøres pålideligt og forventes modtaget. Nettoomsætning indregnes ekskl. moms og afgifter og med fradrag af rabatter i forbindelse med salget.

Huslejeindtægter er periodiseret således, at de dækker perioden frem til regnskabsårets udløb. Opkrævede bidrag til dækning af varme indgår ikke i huslejeindtægter.

The Annual Report of Titan Wind Energy (Europe) A/S for 2024 has been presented in accordance with the provisions of the Danish medium-size Financial Statements Act for enterprises in reporting class C .

The Annual Report is prepared consistently with the accounting principles applied last year.

Consolidated Financial Statements

The consolidated financial statements include the parent company Titan Wind Energy (Europe) A/S and its subsidiaries in which Titan Wind Energy (Europe) A/S directly or indirectly holds more than 50% of the voting rights or in any other way has a controlling influence. Enterprises in which the Group holds between 20% and 50% of the voting rights and exercises significant, but not controlling influence, are considered associates, see the Group structure.

The consolidated financial statements consolidate the financial statements of the parent company and the subsidiaries by combining uniform accounts items. Intercompany income and expenses, shareholdings, internal balances and dividend, and realised and unrealised gains and losses arising from transactions between the consolidated enterprises are fully eliminated in the consolidation.

Investments in subsidiary enterprises are set off by the proportional share of the subsidiaries' market value of net assets and liabilities at the acquisition date.

Income Statement

Net revenue

Net revenue from sale of merchandise and finished goods is recognised in the income statement if supply and risk transfer to purchaser has taken place before the end of the year and if the income can be measured reliably and is expected to be received. Net revenue is recognised exclusive of VAT, duties and less discounts related to the sale.

Rental income and expenses have been accrued to cover the period up to the end of the financial year. Payments charged to cover heating are not included in rental income.

Anvendt regnskabspraksis

Accounting Policies

Vareforbrug

Vareforbrug omfatter omkostninger, der afholdes for at opnå årets nettoomsætning. Herunder indgår direkte og indirekte omkostninger til råvarer og hjælpematerialer.

Andre driftsindtægter

Andre driftsindtægter indeholder regnskabsposter af sekundær karakter i forhold til koncernens og selskabets aktiviteter, herunder fortjeneste ved salg af immaterielle- og materielle anlægsaktiver.

Andre eksterne omkostninger

Andre eksterne omkostninger omfatter omkostninger til salg, reklame, administration, lokaler, tab på debitorer, leasingomkostninger mv.

Personaleomkostninger

Personaleomkostninger omfatter løn og gager, inklusive feriepenge og pensioner samt andre omkostninger til social sikring mv. til koncernens og selskabets medarbejdere. I personaleomkostninger er fratrukket modtagne godtgørelser fra offentlige myndigheder.

Andre driftsomkostninger

Andre driftsomkostninger indeholder regnskabsposter af sekundær karakter i forhold til koncernens og selskabets aktiviteter, herunder tab ved salg af immaterielle og materielle anlægsaktiver.

Indtægter af kapitalandele i dattervirksomheder

I moderselskabets resultatopgørelse indregnes den forholdsmæssige andel af de enkelte dattervirksomheders resultat efter fuld eliminering af intern avance/tab og fradrag af afskrivning på goodwill.

Finansielle indtægter og omkostninger

Finansielle indtægter og omkostninger indeholder renteindtægter og -omkostninger, realiserede og urealiserede kursgevinster og -tab vedrørende gæld og transaktioner i fremmed valuta mv. Finansielle indtægter og omkostninger indregnes med de beløb, der vedrører regnskabsåret.

Cost of sales

Cost of sales comprise costs incurred to achieve the net revenue for the year, including direct and indirect costs of raw materials and consumables.

Other operating income

Other operating income includes items of a secondary nature in relation to the Group's and the Company's activities, including profit from sale of intangible and tangible fixed assets.

Other external expenses

Other external expenses include cost of sales, advertising, administration, buildings, bad debts, operational lease expenses, etc.

Staff costs

Staff costs comprise wages and salaries, including holiday pay and pensions and other costs for social security, etc. for the company's employees. Repayments from public authorities are deducted from staff costs.

Other operating expenses

Other operating expenses include items of a secondary nature in relation to the enterprises' principal activities, including loss from sale of intangible and tangible fixed assets.

Income from investments in subsidiaries

The income statement of the parent company recognises the proportional share of the results of each subsidiary after full elimination of intercompany profits/losses and deduction of amortisation of goodwill.

Financial income and expenses

Financial income and expenses include interest income and expenses, realised and unrealised gains and losses arising from debt and transactions in foreign currencies etc. Financial income and expenses are recognised in the income statement by the amounts that relate to the financial year.

Anvendt regnskabspraksis

Accounting Policies

Skat af årets resultat

Årets skat, som består af årets aktuelle skat og forskydning i udskudt skat, indregnes i resultatopgørelsen med den del, der kan henføres til årets resultat, og direkte på egenkapitalen med den del, der kan henføres til posterings direkte på egenkapitalen.

Balancen

Immaterielle anlægsaktiver

Erhvervet goodwill måles til kostpris med fradrag af akkumulerede afskrivninger. Goodwill afskrives lineært over den økonomiske brugstid, der er vurderet til 10 år. Afskrivningsperioden er foretaget ud fra en vurdering af den erhvervede virksomheds markedsposition og indtjeningsprofil samt branchemæssige forhold.

Materielle anlægsaktiver

Grunde og bygninger, produktionsanlæg og maskiner samt andre anlæg, driftsmateriel og inventar måles til kostpris med fradrag af akkumulerede af- og nedskrivninger. Der afskrives ikke på grunde.

Afskrivningsgrundlaget er kostpris med fradrag af den skønnede restværdi efter afsluttet brugstid.

Kostprisen omfatter anskaffelsesprisen samt omkostninger direkte tilknyttet anskaffelsen indtil det tidspunkt, hvor aktivet er klar til at blive taget i brug. For egenfremstillede aktiver omfatter kostprisen omkostninger til materialer, komponenter, underleverandører, direkte lønforbrug samt indirekte produktionsomkostninger.

Der foretages lineære afskrivninger baseret på følgende vurdering af aktivernes forventede brugstider og restværdi:

Bygninger

Buildings

Produktionsanlæg og maskiner

Production plant and machinery

Andre anlæg, driftsmateriel og inventar

Other plant, fixtures and equipment

Tax

The tax for the year, which consists of the current tax for the year and changes in deferred tax, is recognised in the income statement by the portion that may be attributed to the profit for the year, and is recognised directly in the equity by the portion that may be attributed to entries directly to the equity.

Balance Sheet

Intangible fixed assets

Acquired goodwill is measured at cost less accumulated amortisation. Goodwill is amortised on a straight-line basis over the expected useful life which is estimated to 10 years. The period of amortisation is determined based on an assessment of the acquired company's position in the market and earnings profile, and the industry-specific conditions.

Tangible fixed assets

Land and buildings, production plant and machinery, other plant, fixtures and equipment are measured at cost less accumulated depreciation and impairment losses. Land is not depreciated.

The depreciation base is cost less estimated residual value after end of useful life.

The cost includes the acquisition price and costs incurred directly in connection with the acquisition until the time when the asset is ready to be used. As regards self-manufactured assets, the cost price includes cost of materials, components, subcontractors, direct payroll and indirect production costs.

Straight-line depreciation is provided on the basis of an assessment of the expected useful lives of the assets and their residual value:

| Brugstid Useful life | Restværdi Residual value |
|-------------------------|-----------------------------|
| 10-25 år | 0% |
| 5-10 år | 10-20 % |
| 3-5 år | 10-20 % |

Anvendt regnskabspraksis

Accounting Policies

Fortjeneste eller tab ved salg af materielle anlægsaktiver opgøres som forskellen mellem salgspris med fradrag af salgsomkostninger og den regnskabsmæssige værdi på salgstidspunktet. Fortjeneste eller tab indregnes i resultatopgørelsen under andre driftsindtægter eller andre drifts-omkostninger.

Finansielle anlægsaktiver

Kapitalandele i måles i moderselskabets balance efter den indre værdis metode.

Kapitalandele i måles i balancen til den forholdsmæssige andel af virksomhedernes regnskabsmæssige indre værdi opgjort efter moderselskabets regnskabspraksis med fradrag eller tillæg af urealiserede koncerninterne avancer og tab og med tillæg eller fradrag af resterende værdi af positiv eller negativ goodwill opgjort efter overtagelsesmetoden.

Ved køb af virksomheder inden for koncernen anvendes sammenlægningsmetoden, hvor sammenlægningen anses for sket fra den tidligste regnskabsperiode, der indgår i regnskabet og med anvendelse af bogførte værdier på de overtagne aktiver og forpligtelser.

Forskellen mellem anskaffelsessummen og bogførte værdier føres direkte på egenkapitalen.

Nettoopskrivning af kapitalandele i overføres under egenkapitalen til reserve for nettoopskrivning efter den indre værdis metode i det omfang, den regnskabsmæssige værdi overstiger anskaffelsesværdien.

Fortjeneste og tab ved afhændelse af kapitalandele i dattervirksomheder opgøres som forskellen mellem nettosalgsprisen og den regnskabsmæssige værdi af den afhændede kapitalandel på salgstidspunktet inkl. ikke-afskrevne merværdier og goodwill. Fortjeneste og tab indregnes i resultatopgørelsen under indtægter af kapitalandele.

Profit or loss on disposal of tangible fixed assets is stated as the difference between the sales price less selling costs and the carrying amount at the time of sale. Profit or loss is recognised in the income statement as other operating income or other operating expenses.

Financial non-current assets

Investments in are measured in the company's balance sheet under the equity method.

Investments in are measured in the balance sheet at the proportional share of the enterprises' carrying equity value, calculated in accordance with the parent company's accounting policies with deduction or addition of unrealised intercompany profits or losses and with addition or deduction of the residual value of positive or negative goodwill.

When acquiring companies within the group, the aggregation method is used, where the aggregation is considered to have taken place from the earliest accounting period included in the accounts and with the application of book values to the acquired assets and liabilities.

The difference between the acquisition cost and carrying amounts is recognised directly in equity.

Net revaluation of investments in subsidiaries and associates is transferred under the equity to reserve for net revaluation under the equity value method to the extent that the carrying amount exceeds the acquisition value.

Profit and loss at disposal of investments in subsidiaries are determined as the difference between the net selling price and the carrying amount of the disposed investment at the time of sale, including non-depreciated excess values and goodwill. Profit and loss are recognised in the Income Statement under income from investments.

Anvendt regnskabspraksis

Accounting Policies

Dattervirksomheder med negativ regnskabsmæssig indre værdi måles til 0 kr., og et eventuelt tilgodehavende hos disse virksomheder nedskrives i det omfang, det vurderes som uerholdeligt. Såfremt den regnskabsmæssige negative indre værdi overstiger tilgodehavender, indregnes det resterende beløb under hensatte forpligtelser i det omfang, selskabet har en retlig eller faktisk forpligtelse til at dække dattervirksomheders underbalance.

Værdiforringelse af anlægsaktiver

Den regnskabsmæssige værdi af immaterielle og materielle anlægsaktiver vurderes årligt for indikationer på værdiforringelse ud over det, som udtrykkes ved afskrivning.

Foreligger der indikationer på værdiforringelse, foretages nedskrivningstest af hvert enkelt aktiv henholdsvis gruppe af aktiver. Der foretages nedskrivning til genindvindingsværdien, hvis denne er lavere end den regnskabsmæssige værdi.

Genindvindingsværdi er den højeste værdi af nettosalgspris og kapitalværdi. Kapitalværdien opgøres som nutidsværdien af de forventede nettopengestrømme fra anvendelsen af aktivet eller aktivgruppen og forventede nettopengestrømme ved salg af aktivet eller aktivgruppen efter endt brugstid.

Varebeholdninger

Varebeholdninger måles til kostpris efter FIFO-princippet. I tilfælde, hvor nettorealiseringsværdien er lavere end kostprisen, nedskrives til denne lavere værdi.

Kostpris for handelsvarer samt råvarer og hjælpematerialer opgøres som anskaffelsespris med tillæg af hjemtagelsesomkostninger.

Kostpris for fremstillede færdigvarer samt varer under fremstilling omfatter kostpris for råvarer, hjælpematerialer, direkte løn og indirekte produktionsomkostninger. Indirekte produktionsomkostninger indeholder indirekte materialer og løn samt vedligeholdelse af og afskrivning på de i produktionsprocessen benyttede maskiner, fabriksbygninger og udstyr, omkostninger til fabriksadministration og ledelse samt aktiverede udviklingsomkostninger vedrørende produkterne.

Subsidiaries with a negative carrying equity value are measured to DKK 0 and any amounts due from these enterprises are written down by the company's share of the negative equity to the extent that it is deemed to be irrecoverable. If the carrying negative equity value exceeds receivables, the residual amount is recognised under provision for liabilities to the extent that the company's has a legal or actual liability to cover the subsidiaries deficit.

Impairment of fixed assets

The carrying amount of intangible fixed and tangible assets is assessed on an annual basis for indications of impairment other than that reflected by amortisation and depreciation.

In the event of impairment indications, an impairment test is made for each asset or group of assets, respectively. If the recoverable amount is lower than the carrying amount, the assets are written down to the lower value.

The recoverable amount is calculated at the higher of net selling price and capital value. The capital value is determined as the fair value of the expected net cash flows from the use of the asset or group of assets and the expected net cash flows from sale of the asset or group of assets after the end of its useful life.

Inventories

Inventories are measured at cost using the FIFO-principle. If the net realisable value is lower than cost, the inventories are written down to the lower value.

The cost of merchandise as well as raw materials and consumables is calculated at acquisition price with addition of transportation and similar costs.

The cost of finished goods and work in progress includes cost of raw materials, consumables, direct payroll cost and indirect production cost. Indirect production costs include indirect materials and payroll and maintenance and depreciation of the machines, factory buildings and equipment used in the production process, cost of factory administration and management and capitalised development costs relating to the products.

Anvendt regnskabspraksis

Accounting Policies

Nettorealisationseværdien for varebeholdninger opgøres som salgspris med fradrag af færdiggørelsesomkostninger og omkostninger, der afholdes for at effektuere salget. Værdien fastsættes under hensyntagen til varebeholdningernes omsættelighed, ukurans og forventet udvikling i salgspris.

Tilgodehavender

Tilgodehavender måles til amortiseret kostpris, hvilket sædvanligvis svarer til nominal værdi. Værdien reduceres med nedskrivning til imødegåelse af forventede tab.

Der foretages nedskrivning til imødegåelse af tab, hvor der vurderes at være indtruffet en objektiv indikation på, at et tilgodehavende eller en portefølje af tilgodehavender er værdiforringet. Hvis der foreligger en objektiv indikation på, at et individuelt tilgodehavende er værdiforringet, foretages nedskrivning på individuelt niveau.

Tilgodehavender, hvorpå der ikke foreligger en objektiv indikation på værdiforringelse på individuelt niveau, vurderes på porteføljeniveau for objektiv indikation for værdiforringelse. Porteføljerne baseres primært på debitorernes hjemsted og kreditvurdering i overensstemmelse med selskabets kreditrisikostyringspolitik. De objektive indikatorer, som anvendes for porteføljer, er fastsat baseret på historiske tabserfaringer.

Nedskrivninger opgøres som forskellen mellem den regnskabsmæssige værdi af tilgodehavender og nutidsværdien af de forventede pengestrømme, herunder realisationsværdi af eventuelle modtagne sikkerhedsstillelser. Som diskonteringsrate anvendes den effektive rente for det enkelte tilgodehavende eller portefølje.

Periodeafgrænsningsposter, aktiver

Periodeafgrænsningsposter indregnet under aktiver omfatter afholdte omkostninger vedrørende efterfølgende regnskabsår.

Skyldig skat og udskudt skat

Aktuelle skatteforpligtelser og tilgodehavende aktuel skat indregnes i balancen som beregnet skat af årets skattepligtige indkomst reguleret for skat af tidligere års skattepligtige indkomster samt for betalte acontoskatte.

The net realisable value of inventories is stated at sales price less completion costs and costs incurred to execute the sale and is determined with due regard to marketability, obsolescence and development in expected sales price.

Receivables

Receivables are measured at amortised cost which usually corresponds to nominal value. The value is reduced by impairment losses to meet expected losses.

Write-off is performed to provide for losses when an objective indication has been assessed to have incurred that a receivable or a portfolio of receivables are impaired. If there is an objective indication that an individual receivable is impaired, the write-off is performed at individual level.

Receivables for which there are no objective indication of impairment at individual level are assessed at portfolio level for objective indication of impairment. The portfolios are primarily based on the debtors' registered office and credit rating in accordance with the Company's policy for credit risk management. The objective indicators, which are applied for portfolios, are determined based on the historical loss experiences.

Write-off is determined as the difference between the carrying amount of receivables and the present value of the expected cash flows, including realisable value of any received collaterals. The effective interest rate is used as discount rate for the single receivable or portfolio.

Accruals, assets

Accruals recognised as assets include costs incurred relating to the subsequent financial year.

Tax payable and deferred tax

Current tax liabilities and receivable current tax are recognised in the balance sheet as the calculated tax on the taxable income for the year, adjusted for tax on the taxable income for previous years and taxes paid on account.

Anvendt regnskabspraksis

Accounting Policies

Selskabet er sambeskattet med koncernforbundne danske selskaber. Den aktuelle selskabsskat fordeles mellem de sambeskattede selskaber i forhold til disses skattepligtige indkomster og med fuld fordeling med refusion vedrørende skattemæssige underskud. De sambeskattede selskaber indgår i a-contoskatteordningen. Skyldig og tilgodehavende sambeskatningsbidrag indregnes i balancen under henholdsvis omsætningsaktiver og gæld.

Udskudt skat måles af midlertidige forskelle mellem regnskabsmæssig og skattemæssig værdi af aktiver og forpligtelser.

Udskudte skatteaktiver, herunder skatteværdien af fremførselsberettiget skattemæssigt underskud, måles til den værdi, hvortil aktivet forventes at kunne realiseres, enten ved udligning i skat af fremtidig indtjening, eller ved modregning i udskudte skatteforpligtelser inden for samme juridiske skatteenhed.

Udskudt skat måles på grundlag af de skatteregler og skattesatser, der med balancedagens lovgivning vil være gældende, når den udskudte skat forventes udløst som aktuel skat. Ændring i udskudt skat som følge af ændringer i skattesatser indregnes i resultatopgørelsen bortset fra poster, der føres direkte på egenkapitalen.

Gældsforpligtelser

Amortiseret kostpris for kortfristede gældsforpligtelser svarer normalt til nominal værdi.

Omregning af fremmed valuta

Transaktioner i fremmed valuta omregnes til transaktionsdagens kurs. Valutakursdifferencer, der opstår mellem transaktionsdagens kurs og kursen på betalingsdagen, indregnes i resultatopgørelsen som en finansiel post.

Tilgodehavender, gæld og andre monetære poster i fremmed valuta, som ikke er afregnet på balancedagen, omregnes til balancedagens valutakurs. Forskellen mellem balancedagens kurs og kursen på tidspunktet for tilgodehavendets eller gældens opståen indregnes i resultatopgørelsen under finansielle indtægter og omkostninger.

The company is subject to joint taxation with Danish Group companies. The current corporation tax is distributed among the joint taxable companies in proportion to their taxable income and with full allocation and refund related to tax losses. The joint taxable companies are included in the on account tax scheme. Joint taxation contributions receivable and payable are recognised in the balance sheet under current assets and liabilities, respectively.

Deferred tax is measured on the temporary differences between the carrying amount and the tax value of assets and liabilities.

Deferred tax assets, including the tax value of tax loss carry-forwards, are measured at the expected realisable value of the asset, either by set-off against tax on future earnings or by set-off against deferred tax liabilities within the same legal tax entity.

Deferred tax is measured on the basis of the tax rules and tax rates that under the legislation in force on the balance sheet date will be applicable when the deferred tax is expected to crystallise as current tax. Any changes in the deferred tax resulting from changes in tax rates, are recognised in the income statement, except from items recognised directly in equity.

Liabilities

Amortised cost of short-term liabilities usually corresponds to the nominal value.

Foreign currency translation

Transactions in foreign currencies are translated at the rate of exchange on the transaction date. Exchange differences arising between the rate on the transaction date and the rate on the payment date are recognised in the income statement as a financial income or expense.

Receivables, payables and other monetary items in foreign currencies that are not settled on the balance sheet date are translated at the exchange rate on the balance sheet date. The difference between the exchange rate on the balance sheet date and the exchange rate at the time of occurrence of the receivables or payables is recognised in the income statement as financial income or expenses.

Anvendt regnskabspraksis

Accounting Policies

Anlægsaktiver, der er købt i fremmed valuta, omregnes til kursen på transaktionsdagen.

Opfylder de udenlandske datter- og associerede virksomheder kriterierne for selvstændige enheder, omregnes resultatopgørelserne til en gennemsnitlig valutakurs for måneden, og balanceposterne omregnes til balancedagens valutakurser.

Kursdifferencer, opstået ved omregning af udenlandske dattervirksomheders egenkapital ved årets begyndelse til balancedagens valutakurser samt ved omregning af resultatopgørelser fra gennemsnitskurser til balancedagens valutakurser, indregnes direkte på egenkapitalen.

Fixed assets acquired in foreign currencies are translated at the rate of exchange on the transaction date.

The income statements of foreign subsidiaries and associates fulfilling the criteria for being independent entities are translated at an average exchange rate for the month and balance sheet items are translated at the rate of exchange on the balance sheet date. Exchange differences arising from translation of the equity of foreign subsidiaries at the beginning of the year to the rates of the balance sheet date and from translation of income statements from average rate to the rates of the balance sheet date are recognised directly in the equity.

Anvendt regnskabspraksis

Accounting Policies

Pengestrømsopgørelse

Pengestrømsopgørelsen viser pengestrømmene for året fordelt på driftsaktivitet, investeringsaktivitet og finansieringsaktivitet for året, årets forskydning i likvider samt likvider ved årets begyndelse og slutning.

Pengestrømme fra driftsaktivitet:

Pengestrømme fra driftsaktivitet opgøres som årets resultat reguleret for ikke-kontante driftsposter, ændring i driftskapital samt betalt selskabsskat.

Pengestrømme fra investeringsaktivitet:

Pengestrømme fra investeringsaktivitet omfatter betaling i forbindelse med køb og salg af immaterielle, materielle og finansielle anlægsaktiver.

Pengestrømme fra finansieringsaktivitet:

Pengestrømme fra finansieringsaktivitet omfatter ændringer i størrelse eller sammensætning af aktiekapital og omkostninger forbundet hermed samt optagelse af lån samt afdrag på rentebærende gæld og betaling af udbytte til selskabsdeltagere.

Likvider:

Likvider omfatter kassekredit og likvide beholdninger.

Cash Flow Statement

The cash flow statement shows the company's cash flows for the year for operating activities, investing activities and financing activities in the year, the change in cash and cash equivalents of the year and cash and cash equivalents at beginning and end of the year.

Cash flows from operating activities:

Cash flows from operating activities are computed as the results for the year adjusted for non-cash operating items, changes in net working capital and corporation tax paid.

Cash flows from investing activities:

Cash flows from investing activities include payments in connection with purchase and sale of intangible and tangible fixed asset and fixed asset investments.

Cash flows from financing activities:

Cash flows from financing activities include changes in the size or composition of share capital and related costs, and borrowings and repayment of interest-bearing debt and payment of dividend to shareholders.

Cash and cash equivalents:

Cash and cash equivalents include bank overdraft and cash in hand.