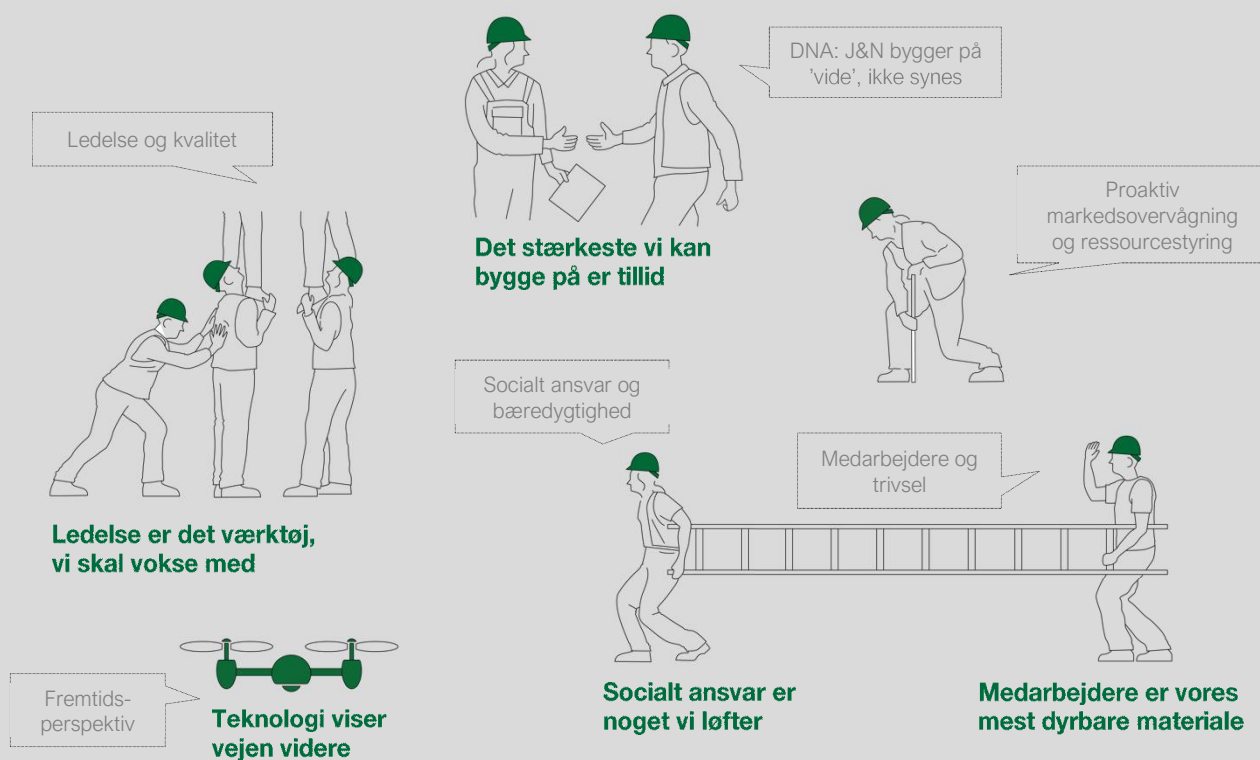


# ÅRSRAPPORT 2024



## Juul & Nielsen Construction Group A/S

Erhvervsvej 15  
2600 Glostrup  
CVR-nr. 27582060

Godkendt på selskabets generalforsamling, den 25.06.2025

Dirigent: Torben Thomasen

Koncernoplysninger m.v.	3
Ledelsespåtegning	4
Den uafhængige revisors revisionspåtegning	5 - 7
Ledelsesberetning	8 - 11
Resultatopgørelse	12
Balance	13 - 14
Egenkapitalopgørelse	15 - 16
Koncernens pengestrømsopgørelse	17
Noter	18 - 39

---

**Selskabet**

---

Juul & Nielsen Construction Group A/S  
Erhvervsvej 15  
2600 Glostrup

Hjemsted: Glostrup  
CVR-nr.: 27 58 20 60  
Regnskabsår: 01.01 - 31.12

---

**Direktion**

---

Tommy Nielsen

---

**Bestyrelse**

---

Torben Thomasen, formand  
Claus Juul Hansen  
Tommy Nielsen  
Anders Bruun-Schmidt

---

**Revision**

---

Beierholm  
Godkendt Revisionspartnerselskab

Vi har dags dato aflagt årsrapporten for regnskabsåret 01.01.24 - 31.12.24 for Juul & Nielsen Construction Group A/S.

Årsrapporten aflægges i overensstemmelse med årsregnskabsloven.

Det er vores opfattelse, at koncernregnskabet og årsregnskabet giver et retvisende billede af koncernens og modervirksomhedens aktiver, passiver og finansielle stilling pr. 31.12.24 og resultatet af koncernens og modervirksomhedens aktiviteter samt af koncernens pengestrømme for regnskabsåret 01.01.24 - 31.12.24.

Ledelsesberetningen indeholder efter vores opfattelse en retvisende redegørelse for de forhold, beretningen omhandler.

Årsrapporten indstilles til generalforsamlingens godkendelse.

Glostrup, den 25. juni 2025

**Direktionen**

Tommy Nielsen

**Bestyrelsen**

Torben Thomasen  
Formand

Claus Juul Hansen

Tommy Nielsen

Anders Bruun-Schmidt

## Den uafhængige revisors revisionspåtegning

### Til kapitalejeren i Juul & Nielsen Construction Group A/S

#### Konklusion

Vi har revideret koncernregnskabet og årsregnskabet for Juul & Nielsen Construction Group A/S for regnskabsåret 01.01.24 - 31.12.24, der omfatter resultatopgørelse, balance, egenkapitalopgørelse og noter, herunder oplysning om anvendt regnskabspraksis for såvel koncernen som selskabet samt pengestrømsopgørelse for koncernen. Koncernregnskabet og årsregnskabet udarbejdes efter årsregnskabsloven.

Det er vores opfattelse, at koncernregnskabet og årsregnskabet giver et retvisende billede af koncernens og selskabets aktiver, passiver og finansielle stilling pr. 31.12.24 samt af resultatet af koncernens og selskabets aktiviteter samt pengestrømme for koncernen for regnskabsåret 01.01.24 - 31.12.24 i overensstemmelse med årsregnskabsloven.

#### Grundlag for konklusion

Vi har udført vores revision i overensstemmelse med internationale standarder om revision og de yderligere krav, der er gældende i Danmark. Vores ansvar ifølge disse standarder og krav er nærmere beskrevet i revisionspåtegningens afsnit "Revisors ansvar for revisionen af koncernregnskabet og årsregnskabet". Vi er uafhængige af koncernen og selskabet i overensstemmelse med International Ethics Standards Board for Accountants' internationale retningslinjer for revisoreres etiske adfærd (IESBA Code) og de yderligere etiske krav, der er gældende i Danmark, ligesom vi har opfyldt vores øvrige etiske forpligtelser i henhold til disse krav og IESBA Code. Det er vores opfattelse, at det opnåede revisionsbevis er tilstrækkeligt og egnet som grundlag for vores konklusion.

#### Ledelsens ansvar for koncernregnskabet og årsregnskabet

Ledelsen har ansvaret for udarbejdelsen af et koncernregnskab og et årsregnskab, der giver et retvisende billede i overensstemmelse med årsregnskabsloven. Ledelsen har endvidere ansvaret for den interne kontrol, som ledelsen anser for nødvendig for at udarbejde et koncernregnskab og et årsregnskab uden væsentlig fejlinformation, uanset om denne skyldes besvigelser eller fejl.

Ved udarbejdelsen af koncernregnskabet og årsregnskabet er ledelsen ansvarlig for at vurdere koncernens og selskabets evne til at fortsætte driften, at oplyse om forhold vedrørende fortsat drift, hvor dette er relevant, samt at udarbejde koncernregnskabet og årsregnskabet på grundlag af regnskabsprincippet om fortsat drift, medmindre ledelsen enten har til hensigt at likvidere koncernen og selskabet, indstille driften eller ikke har andet realistisk alternativ end at gøre dette.

## Den uafhængige revisors revisionspåtegning

### Revisors ansvar for revisionen af koncernregnskabet og årsregnskabet

Vores mål er at opnå høj grad af sikkerhed for, om koncernregnskabet og årsregnskabet som helhed er uden væsentlig fejlinformation, uanset om denne skyldes besvigelser eller fejl, og at afgive en revisionspåtegning med en konklusion. Høj grad af sikkerhed er et højt niveau af sikkerhed, men er ikke en garanti for, at en revision, der udføres i overensstemmelse med internationale standarder om revision og de yderligere krav, der er gældende i Danmark, altid vil afdække væsentlig fejlinformation, når sådan findes. Fejlinformationer kan opstå som følge af besvigelser eller fejl og kan betragtes som væsentlige, hvis det med rimelighed kan forventes, at de enkeltvis eller samlet har indflydelse på de økonomiske beslutninger, som regnskabsbrugerne træffer på grundlag af koncernregnskabet og årsregnskabet.

Som led i en revision, der udføres i overensstemmelse med internationale standarder om revision og de yderligere krav, der er gældende i Danmark, foretager vi faglige vurderinger og opretholder professionel skepsis under revisionen. Herudover:

- Identificerer og vurderer vi risikoen for væsentlig fejlinformation i koncernregnskabet og årsregnskabet, uanset om denne skyldes besvigelser eller fejl, udformer og udfører revisionshandlinger som reaktion på disse risici samt opnår revisionsbevis, der er tilstrækkeligt og egnet til at danne grundlag for vores konklusion. Risikoen for ikke at opdage væsentlig fejlinformation forårsaget af besvigelser er højere end ved væsentlig fejlinformation forårsaget af fejl, idet besvigelser kan omfatte sammensværgelser, dokumentfalsk, bevidste udeladelser, vildledning eller tilsidesættelse af intern kontrol.
- Opnår vi forståelse af den interne kontrol med relevans for revisionen for at kunne udforme revisionshandlinger, der er passende efter omstændighederne, men ikke for at kunne udtrykke en konklusion om effektiviteten af koncernens og selskabets interne kontrol.
- Tager vi stilling til, om den regnskabspraksis, som er anvendt af ledelsen, er passende, samt om de regnskabsmæssige skøn og tilknyttede oplysninger, som ledelsen har udarbejdet, er rimelige.
- Konkluderer vi, om ledelsens udarbejdelse af koncernregnskabet og årsregnskabet på grundlag af regnskabsprincippet om fortsat drift er passende, samt om der på grundlag af det opnåede revisionsbevis er væsentlig usikkerhed forbundet med begivenheder eller forhold, der kan skabe betydelig tvivl om koncernens og selskabets evne til at fortsætte driften. Hvis vi konkluderer, at der er en væsentlig usikkerhed, skal vi i vores revisionspåtegning gøre opmærksom på oplysninger herom i koncernregnskabet og årsregnskabet eller, hvis sådanne oplysninger ikke er tilstrækkelige, modificere vores konklusion. Vores konklusioner er baseret på det revisionsbevis, der er opnået frem til datoen for vores revisionspåtegning. Fremtidige begivenheder eller forhold kan dog medføre, at koncernen og selskabet ikke længere kan fortsætte driften.

## Den uafhængige revisors revisionspåtegning

- Tager vi stilling til den samlede præsentation, struktur og indhold af koncernregnskabet og årsregnskabet, herunder noteoplysningerne, samt om koncernregnskabet og årsregnskabet afspejler de underliggende transaktioner og begivenheder på en sådan måde, at der gives et retvisende billede heraf.
- Planlægger og udfører vi koncernrevisionen for at opnå tilstrækkeligt og egnet revisionsbevis vedrørende de finansielle oplysninger for virksomhederne eller forretningsenhederne i koncernen som grundlag for at udforme en konklusion om koncernregnskabet og årsregnskabet. Vi er ansvarlige for at lede, føre tilsyn med og gennemgå det udførte revisionsarbejde til brug for koncernrevisionen. Vi er eneansvarlige for vores revisionskonklusion.

Vi kommunikerer med den øverste ledelse om blandt andet det planlagte omfang og den tidsmæssige placering af revisionen samt betydelige revisionsmæssige observationer, herunder eventuelle betydelige mangler i intern kontrol, som vi identificerer under revisionen.

### Udtalelse om ledelsesberetningen

Ledelsen er ansvarlig for ledelsesberetningen.

Vores konklusion om koncernregnskabet og årsregnskabet omfatter ikke ledelsesberetningen, og vi udtrykker ingen form for konklusion med sikkerhed om ledelsesberetningen.

I tilknytning til vores revision af koncernregnskabet og årsregnskabet er det vores ansvar at læse ledelsesberetningen og i den forbindelse overveje, om ledelsesberetningen er væsentligt inkonsistent med koncernregnskabet eller årsregnskabet eller vores viden opnået ved revisionen eller på anden måde synes at indeholde væsentlig fejlinformation.

Vores ansvar er derudover at overveje, om ledelsesberetningen indeholder krævede oplysninger i henhold til lovgivningen.

Baseret på det udførte arbejde er det vores opfattelse, at ledelsesberetningen er i overensstemmelse med koncernregnskabet og årsregnskabet og er udarbejdet i overensstemmelse med årsregnskabslovens krav. Vi har ikke fundet væsentlig fejlinformation i ledelsesberetningen.

Søborg, den 25. juni 2025

### Beierholm

Godkendt Revisionspartnerselskab  
CVR-nr. 32 89 54 68

Torben Skov  
Statsaut. revisor  
MNE-nr. mne19689

Morten Staghøj  
Statsaut. revisor  
MNE-nr. mne47303

**KONCERNENS HOVED- OG NØGLETAL**

**Hovedtal**

Beløb i t.DKK	2024	2023	2022	2021	2020
<i>Resultat</i>					
Bruttoresultat	75.609	82.243	87.987	92.637	65.115
Indeks	116	126	135	142	100
Resultat af primær drift	-5.554	6.038	8.420	12.392	1.145
Finansielle poster i alt	-3.048	-1.479	-1.224	-1.188	-508
Årets resultat	-7.080	3.858	5.522	8.761	498
<i>Balance</i>					
Samlede aktiver	185.215	176.268	195.785	222.324	192.916
Investeringer i materielle anlægsaktiver	944	1.360	1.505	2.582	1.907
Egenkapital	48.457	61.147	60.849	58.003	50.019
<i>Pengestrømme</i>					
Nettopengestrømme fra:					
Driften	-15.029	7.932	-423	-9.021	10.184
Investeringer	3.379	1.795	3.348	-1.488	1.218
Finansiering	10.992	-8.852	-2.000	12.555	-8.829
Årets pengestrømme	-658	875	925	2.046	2.573

**Nøgletal**

	2024	2023	2022	2021	2020
<i>Rentabilitet</i>					
Egenkapitalens forrentning	-13%	6%	9%	17%	1%
<i>Soliditet</i>					
Soliditetsgrad	27%	35%	31%	25%	26%
<i>Øvrige</i>					
Antal medarbejdere (gns.)	120	126	132	145	122

*Definitioner af nøgletal*

Egenkapitalens forrentning:	$\frac{\text{Årets resultat} \times 100}{\text{Gennemsnitlig egenkapital}}$
Soliditetsgrad:	$\frac{\text{Egenkapital ultimo} \times 100}{\text{Samlede aktiver}}$

### Væsentligste aktiviteter

Juul & Nielsen Construction Group A/S er moderselskab i Juul & Nielsen-koncernen, som beskæftiger sig med OPP offentlige/private partnerskaber, totalentrepriser, hovedentrepriser og fagentrepriser inden for renovering, ombygning og udbygning. Endvidere varetager koncernen service- og vedligeholdelsesopgaver, herunder strategiske partnerskaber og rammeaftaler. Koncernen har traditionsrige spidskompetencer inden for tømrer- og snedkerfaget.

Aktiviteterne er koncentreret i Hovedstadsregionen, Nord- og Midtsjælland samt Midtjylland.

Koncernens kunder spænder bredt inden for det offentlige segment og forskellige typer erhverv, herunder industri, forsikringselskaber, pensionskasser og boligelskaber.

Virksomhederne i koncernen arbejder målrettet med økonomisk transparens, kvalitet og bæredygtighed. Der anvendes fastlagte målstyringsprincipper, som sikrer overblik og understøtter faktabaseret projektledelse på tværs af organisationen.

### Usikkerhed ved indregning og måling

Koncernen leverer store og komplekse byggeprojekter. Dette kan indebære, at der kan blive rejst krav mod selskaber i koncernen i forbindelse med kontraktmæssige uoverensstemmelser, hovedsageligt vedrørende ekstraarbejder, forsinkelser og fejl/mangler.

Der er i årsrapporten indregnet en byggesag, hvor der foreligger en tvist med bygherren som følge af forsinkelser og mangler i projektmaterialer. Parterne har dog tilkendegivet, at de ønsker en forligsmæssig løsning, og der er planlagt forligsforhandlinger i august og september 2025.

Der er en naturlig usikkerhed knyttet til indregningen af projektet som følge af usikkerheden i udfaldet af forligsforhandlingerne, som kan påvirke værdien af det indregnede projekt i såvel positiv som negativ retning. Projektet er indregnet på baggrund af selskabets advokat og ledelsens skøn.

### Udvikling i aktiviteter og økonomiske forhold

Resultatopgørelsen for tiden 01.01.24 - 31.12.24 udviser et resultat på DKK -7.080.025 mod DKK 3.857.758 for tiden 01.01.23 - 31.12.23. Balancen viser en egenkapital på DKK 48.457.486.

Ledelsen finder årets begivenheder taget i betragtning, selskabets resultat acceptabelt.

Ledelsen er ikke tilfreds med koncernens resultat, som er negativt påvirket af nedskrivninger på igangværende arbejder samt hæftelser som følge af en konsortiepartners konkurs. Korrigeres der for disse ekstraordinære forhold, vurderes driften at være sund og indtjenende. Særligt positivt er det, at driften i de underliggende selskaber viser forbedrede resultater og stabil økonomistyring.

*Likviditetsudvikling og kapitalberedskab*

Koncernens kapitalberedskab og likviditet styres centralt. Ledelsen har fokus på at sikre overskudslikviditet og tilstrækkelige kreditfaciliteter, der gør det muligt at håndtere vækst, forskydninger i driftskapital og potentielle risici.

**Forventet udvikling**

Budgettet for 2025 udviser et overskud i intervallet 6-10 mio. DKK. Fire nøglemedarbejdere i Juul & Nielsen Vest A/S er indtrådt som partnere som led i et planlagt generationsskifte. Dette styrker det langsigtede ledelsesgrundlag og fastholder vigtige kompetencer i koncernen.

Ledelsen vurderer, at de gennemførte tiltag skaber et godt fundament for en styrket økonomisk udvikling.

**Finansielle risici**

Koncernen påtager sig kun de risici, som vurderes nødvendige og forsvarlige i relation til forretningsmodellen. Der arbejdes målrettet med optimering af omkostninger, løbende kreditvurdering af kunder og overvågning af licitationer og tilbudsgivning. Der indgås ikke spekulative finansielle transaktioner, og koncernen har fastlagte procedurer til risikostyring på projekt- og selskabsniveau.

Der er implementeret en koncernfælles adfærdskodeks ("Code of Conduct"), og alle medarbejdere modtager løbende undervisning i konkurrencelovgivningen. Koncernen er medlem af Foreningen For Byggeriets Samfundsansvar.

*Prisrisici*

Koncernen overvåger løbende markedsudviklingen i forhold til materialepriser og leverancesikkerhed. Der arbejdes aktivt med at sikre stabile forsyningskæder og hensigtsmæssige kontraktbetingelser.

**Efterfølgende begivenheder**

Byggesagen *Sallinghus*, som blev afbrudt i oktober 2024 som følge af økonomiske uenigheder, er genoptaget i juni 2025 efter opnået enighed mellem parterne. Samtidig er der fortsat uafklarede forhold omkring byggesagen *Filmtaget*, som blev afleveret i juni 2024. Parterne har indbragt sagen for Voldgiftsnævnet, men har udtrykt ønske om en forligsmæssig løsning. Forligsmøder er planlagt til august og september 2025.

Note	Koncern		Modervirksomhed		
	2024	2023	2024	2023	
	DKK	DKK	DKK	DKK	
	<b>Bruttoresultat</b>	<b>75.608.939</b>	<b>82.243.023</b>	<b>-94.617</b>	<b>-62.299</b>
2	Personaleomkostninger	-79.987.277	-75.201.231	0	0
	<b>Resultat før af- og nedskrivninger</b>	<b>-4.378.338</b>	<b>7.041.792</b>	<b>-94.617</b>	<b>-62.299</b>
	Af- og nedskrivninger af immaterielle og materielle anlægsaktiver	-1.129.552	-1.002.396	0	0
	Andre driftsomkostninger	-45.704	-1.021	0	0
	<b>Resultat af primær drift</b>	<b>-5.553.594</b>	<b>6.038.375</b>	<b>-94.617</b>	<b>-62.299</b>
3	Indtægter af kapitalandele i tilknyttede virksomheder	-348.945	-139.811	-7.760.938	3.281.072
4	Indtægter af kapitalandele i associerede virksomheder	240.386	336.879	240.386	336.879
5	Andre finansielle indtægter	387.483	176.741	1.048.421	1.015.525
6	Andre finansielle omkostninger	-3.327.086	-1.853.277	-1.796.683	-1.670.569
	<b>Resultat før skat</b>	<b>-8.601.756</b>	<b>4.558.907</b>	<b>-8.363.431</b>	<b>2.900.608</b>
	Skat af årets resultat	1.521.731	-701.149	176.439	157.954
	<b>Årets resultat</b>	<b>-7.080.025</b>	<b>3.857.758</b>	<b>-8.186.992</b>	<b>3.058.562</b>
7	Forslag til resultatdisponering				

AKTIVER		Koncern		Modervirksomhed	
		31.12.24 DKK	31.12.23 DKK	31.12.24 DKK	31.12.23 DKK
Note					
	Erhvervede rettigheder	705.396	399.209	0	0
8	<b>Immaterielle anlægsaktiver i alt</b>	<b>705.396</b>	<b>399.209</b>	<b>0</b>	<b>0</b>
	Grunde og bygninger	1.808.659	9.926.076	0	0
	Andre anlæg, driftsmateriel og inventar	687.591	1.098.560	0	0
9	<b>Materielle anlægsaktiver i alt</b>	<b>2.496.250</b>	<b>11.024.636</b>	<b>0</b>	<b>0</b>
10	Kapitalandele i tilknyttede virksomheder	0	0	42.350.441	59.005.347
10	Kapitalandele i associerede virksomheder	1.416.439	1.096.085	1.416.439	1.096.085
11	Deposita	1.197.074	516.751	0	0
	<b>Finansielle anlægsaktiver i alt</b>	<b>2.613.513</b>	<b>1.612.836</b>	<b>43.766.880</b>	<b>60.101.432</b>
	<b>Anlægsaktiver i alt</b>	<b>5.815.159</b>	<b>13.036.681</b>	<b>43.766.880</b>	<b>60.101.432</b>
	Råvarer og hjælpematerialer	1.150.000	1.150.000	0	0
	<b>Varebeholdninger i alt</b>	<b>1.150.000</b>	<b>1.150.000</b>	<b>0</b>	<b>0</b>
12	Igangværende arbejder for fremmed regning	51.486.984	42.489.838	0	0
	Tilgodehavender fra salg og tjenesteydelser	116.807.938	109.067.049	0	0
	Tilgodehavender hos tilknyttede virksomheder	0	0	30.647.605	14.322.085
16	Udskudt skatteaktiv	0	0	176.439	0
	Tilgodehavende selskabsskat	0	0	254.000	796.603
	Andre tilgodehavender	1.262.665	1.502.526	233.090	0
13	Periodeafgrænsningsposter	1.501.273	1.172.532	10.500	17.996
	<b>Tilgodehavender i alt</b>	<b>171.058.860</b>	<b>154.231.945</b>	<b>31.321.634</b>	<b>15.136.684</b>
	<b>Likvide beholdninger</b>	<b>7.190.950</b>	<b>7.849.246</b>	<b>0</b>	<b>17.646</b>
	<b>Omsætningsaktiver i alt</b>	<b>179.399.810</b>	<b>163.231.191</b>	<b>31.321.634</b>	<b>15.154.330</b>
	<b>Aktiver i alt</b>	<b>185.214.969</b>	<b>176.267.872</b>	<b>75.088.514</b>	<b>75.255.762</b>

		Koncern		Modervirksomhed	
		31.12.24 DKK	31.12.23 DKK	31.12.24 DKK	31.12.23 DKK
<b>PASSIVER</b>					
Note					
14	Selskabskapital	5.500.000	5.500.000	5.500.000	5.500.000
	Reserve for opskrivninger	0	3.186.590	0	0
	Reserve for nettoopskrivning efter indre værdis metode	1.176.471	936.085	28.561.743	43.866.063
	Overført resultat	36.321.318	45.171.478	8.936.045	5.428.091
	Forslag til udbytte for regnskabsåret	0	2.000.000	0	2.000.000
	<b>Egenkapital tilhørende moderselska- bets kapitalejere</b>	<b>42.997.789</b>	<b>56.794.153</b>	<b>42.997.788</b>	<b>56.794.154</b>
15	Minoritetsinteresser	5.459.697	4.352.730	0	0
	<b>Egenkapital i alt</b>	<b>48.457.486</b>	<b>61.146.883</b>	<b>42.997.788</b>	<b>56.794.154</b>
16	Hensættelser til udskudt skat	7.801.142	11.303.827	0	0
	<b>Hensatte forpligtelser i alt</b>	<b>7.801.142</b>	<b>11.303.827</b>	<b>0</b>	<b>0</b>
17	Gæld til realkreditinstitutter	0	3.461.064	0	0
17	Gæld til øvrige kreditinstitutter	3.333.333	6.666.667	3.333.333	6.666.667
17	Anden gæld	5.026.736	5.175.534	0	0
	<b>Langfristede gældsforpligtelser i alt</b>	<b>8.360.069</b>	<b>15.303.265</b>	<b>3.333.333</b>	<b>6.666.667</b>
17	Kortfristet del af langfristede gældsforpligtelser	6.922.007	3.866.405	6.666.667	3.333.333
	Gæld til øvrige kreditinstitutter	28.902.379	10.638.825	102.828	0
12	Modtagne forudbetalinger vedrørende igangværende arbejder for fremmed regning	5.860.475	13.840.041	0	0
	Leverandører af varer og tjenesteydelser	64.472.076	48.378.566	59.940	55.740
	Gæld til tilknyttede virksomheder	0	0	17.658.221	8.389.683
	Selskabsskat	226.616	530.625	0	0
	Anden gæld	14.212.719	11.259.435	4.269.737	16.185
	<b>Kortfristede gældsforpligtelser i alt</b>	<b>120.596.272</b>	<b>88.513.897</b>	<b>28.757.393</b>	<b>11.794.941</b>
	<b>Gældsforpligtelser i alt</b>	<b>128.956.341</b>	<b>103.817.162</b>	<b>32.090.726</b>	<b>18.461.608</b>
	<b>Passiver i alt</b>	<b>185.214.969</b>	<b>176.267.872</b>	<b>75.088.514</b>	<b>75.255.762</b>
18	Eventualforpligtelser				
19	Pantsætninger og sikkerhedsstillelser				
20	Nærtstående parter				

## Egenkapitalopgørelse

Beløb i DKK	Selskabs- kapital	Reserve for opskrivninger	Reserve for nettoopskriv- ning efter indre værdis metode	Overført resultat	Forslag til udbytte for regnskabsåret	Egenkapital til- hørende modervirksom- hedens kapitalejere	Minoritets- interesser	Egenkapital i alt
Koncern:								
Egenkapitalopgørelse for 01.01.24 - 31.12.24								
Saldo pr. 01.01.24	5.500.000	3.186.590	936.085	45.171.478	2.000.000	56.794.153	4.352.731	61.146.884
Nettoeffekt ved spaltning og virksomhedssalg	0	-3.186.590	0	0	0	-3.186.590	0	-3.186.590
Korrigeret saldo pr. 01.01.24	5.500.000	0	936.085	45.171.478	2.000.000	53.607.563	4.352.731	57.960.294
Betalt ekstraordinært udbytte	0	0	0	-4.002.859	0	-4.002.859	0	-4.002.859
Betalt udbytte	0	0	0	0	-2.000.000	-2.000.000	0	-2.000.000
Øvrige egenkapitalbevægelser	0	0	0	3.580.076	0	3.580.076	0	3.580.076
Forslag til resultatdisponering	0	0	240.386	-8.427.377	0	-8.186.991	1.106.966	-7.080.025
Saldo pr. 31.12.24	5.500.000	0	1.176.471	36.321.318	0	42.997.789	5.459.697	48.457.486

## Egenkapitalopgørelse

Beløb i DKK	Selskabs- kapital	Reserve for opskrivninger	Reserve for nettoopskriv- ning efter indre værdis metode	Overført resultat	Forslag til udbytte for regnskabsåret	Egenkapital til- hørende modervirksom- hedens kapitalejere	Minoritets- interesser	Egenkapital i alt
Modervirksomhed:								
Egenkapitalopgørelse for 01.01.24 - 31.12.24								
Saldo pr. 01.01.24	5.500.000	0	43.866.063	5.428.091	2.000.000	56.794.154	0	56.794.154
Tilbageførsel af opskrivinger fra tidligere år	0	0	-3.243.811	0	0	-3.243.811	0	-3.243.811
Udloddet udbytte fra tilknyttede virksomheder	0	0	-5.284.594	5.284.594	0	0	0	0
Betalt ekstraordinært udbytte	0	0	0	-4.002.859	0	-4.002.859	0	-4.002.859
Betalt udbytte	0	0	0	0	-2.000.000	-2.000.000	0	-2.000.000
Øvrige egenkapitalbevægelser	0	0	393.485	3.243.811	0	3.637.296	0	3.637.296
Forslag til resultatdisponering	0	0	-7.169.400	-1.017.592	0	-8.186.992	0	-8.186.992
Saldo pr. 31.12.24	5.500.000	0	28.561.743	8.936.045	0	42.997.788	0	42.997.788

## Koncernens pengestrømsopgørelse

Note	Koncern	
	2024 DKK	2023 DKK
<b>Årets resultat</b>	<b>-7.080.025</b>	<b>3.857.758</b>
21 Reguleringer	2.251.738	3.035.753
Forskydning i driftskapital		
Tilgodehavender	-17.507.239	16.204.677
Leverandører af varer og tjenesteydelser	16.093.510	-23.351.476
Andre driftsafledte gældsforpligtelser	-5.026.282	9.947.168
Andre hensatte forpligtelser	0	-353.472
<b>Pengestrømme fra driften før finansielle poster</b>	<b>-11.268.298</b>	<b>9.340.408</b>
Modtagne renteindtægter og lignende indtægter	387.483	176.741
Betalte renteomkostninger og lignende omkostninger	-3.322.969	-1.853.277
Betalt selskabsskat	-825.503	268.000
<b>Pengestrømme fra driften</b>	<b>-15.029.287</b>	<b>7.931.872</b>
Køb af immaterielle anlægsaktiver	-554.570	-401.235
Køb af materielle anlægsaktiver	-943.632	-1.359.682
Salg af materielle anlægsaktiver	987.471	5.011.936
Køb af værdipapirer og kapitalandele	-79.968	0
Salg af værdipapirer og kapitalandele	-351.152	-139.811
Salg af dattervirksomheder og aktiviteter	4.320.505	0
Udlån	0	-1.315.910
<b>Pengestrømme fra investeringer</b>	<b>3.378.654</b>	<b>1.795.298</b>
Betalt udbytte	-6.002.859	-2.624.980
Afdrag på gæld til realkreditinstitutter	-1.249.991	-1.875.927
Forøgelse af gæld til kreditinstitutter	18.263.554	0
Nedbringelse gæld til kreditinstitutter	0	-4.329.493
Afdrag på langfristede gældsforpligtelser i øvrigt	-18.367	-21.612
<b>Pengestrømme fra finansiering</b>	<b>10.992.337</b>	<b>-8.852.012</b>
<b>Årets samlede pengestrømme</b>	<b>-658.296</b>	<b>875.158</b>
Likvide beholdninger ved årets begyndelse	7.849.246	6.974.088
<b>Likvide beholdninger ved årets slutning</b>	<b>7.190.950</b>	<b>7.849.246</b>
Likvide beholdninger ved årets slutning specificeres således:		
Likvide beholdninger	7.190.950	7.849.246
<b>I alt</b>	<b>7.190.950</b>	<b>7.849.246</b>

## 1. Usikkerhed ved indregning og måling

I årsregnskabet for 2024 er følgende usikkerhed om indregning og måling væsentlig at bemærke, idet det har haft væsentlig indflydelse på de i årsregnskabet indregnede aktiver og forpligtelser:

Koncernen leverer store og komplekse byggeprojekter. Dette kan indebære, at der kan blive rejst krav mod selskaber i koncernen i forbindelse med kontraktmæssige uoverensstemmelser, hovedsageligt vedrørende ekstraarbejder, forsinkelser og fejl/mangler.

Der er i årsrapporten indregnet en byggesag, hvor der foreligger en tvist med bygherren som følge af forsinkelser og mangler i projektmaterialet. Parterne har dog tilkendegivet, at de ønsker en forligsmæssig løsning, og der er planlagt forligsforhandlinger i august og september 2025.

Der er en naturlig usikkerhed knyttet til indregningen af projektet som følge af usikkerheden i udfaldet af forligsforhandlingerne, som kan påvirke værdien af det indregnede projekt i såvel positiv som negativ retning. Projektet er indregnet på baggrund af selskabets advokat og ledelsens skøn.

	Koncern		Modervirksomhed	
	2024 DKK	2023 DKK	2024 DKK	2023 DKK

**2. Personaleomkostninger**

Lønninger	70.209.209	65.880.629	0	0
Pensioner	6.698.503	6.454.880	0	0
Andre omkostninger til social sikring	821.071	760.320	0	0
Andre personaleomkostninger	2.258.494	2.105.402	0	0
I alt	79.987.277	75.201.231	0	0

Gennemsnitligt antal beskæftigede i året	120	126	0	0
--	-----	-----	---	---

Vederlag til ledelsen:

Vederlag til direktion og bestyrelse	2.196.027	2.118.819	0	0
--------------------------------------	-----------	-----------	---	---

Med henvisning til årsregnskabslovens § 98 b, stk. 3, nr. 1 er vederlag til direktion og bestyrelse sammendraget for 2024 og 2023, da oplysninger ellers vil føre til, at der vises beløb for et enkelt ledelsesmedlem.

	Koncern		Modervirksomhed	
	2024	2023	2024	2023
	DKK	DKK	DKK	DKK

**3. Indtægter af kapitalandele i tilknyttede virksomheder**

Resultatandele fra tilknyttede virksomheder	0	0	-7.411.993	3.427.467
Eliminering af interne gevinster og tab	2.207	0	2.207	-6.584
Tab ved salg af tilknyttede virksomheder	-351.152	-139.811	-351.152	-139.811
I alt	-348.945	-139.811	-7.760.938	3.281.072

**4. Indtægter af kapitalandele i associerede virksomheder**

Resultatandele fra associerede virksomheder	240.386	336.879	240.386	336.879
I alt	240.386	336.879	240.386	336.879

**5. Andre finansielle indtægter**

Renteindtægter fra tilknyttede virksomheder	0	0	1.048.421	1.014.664
Øvrige finansielle indtægter	387.483	176.741	0	861
I alt	387.483	176.741	1.048.421	1.015.525

	Koncern		Modervirksomhed	
	2024 DKK	2023 DKK	2024 DKK	2023 DKK

## 6. Andre finansielle omkostninger

Renteomkostninger fra tilknyttede virksomheder	0	0	857.415	839.344
Renteomkostninger i øvrigt	1.338.756	0	781.740	0
Øvrige finansielle omkostninger	1.988.330	1.853.277	157.528	831.225
Øvrige finansielle omkostninger	3.327.086	1.853.277	939.268	831.225
I alt	3.327.086	1.853.277	1.796.683	1.670.569

## 7. Forslag til resultatdisponering

Reserve for nettoopskrivning efter indre værdis metode	240.386	336.879	-7.169.400	3.757.762
Ekstraordinært udbytte i regnskabsåret	4.002.859	0	4.002.859	0
Forslag til udbytte for regnskabsåret	0	2.000.000	0	2.000.000
Minoritetsinteresser	1.106.966	799.197	0	0
Overført resultat	-12.430.236	721.682	-5.020.451	-2.699.200
I alt	-7.080.025	3.857.758	-8.186.992	3.058.562

## 8. Immaterielle anlægsaktiver

Beløb i DKK	Erhvervede rettigheder
Koncern:	
Kostpris pr. 01.01.24	565.244
Tilgang i året	554.570
Kostpris pr. 31.12.24	1.119.814
Af- og nedskrivninger pr. 01.01.24	-166.035
Afskrivninger i året	-248.383
Af- og nedskrivninger pr. 31.12.24	-414.418
Regnskabsmæssig værdi pr. 31.12.24	705.396

**9. Materielle anlægsaktiver**

Beløb i DKK	Grunde og bygninger	Andre anlæg, driftsmateriel og inventar
Koncern:		
Kostpris pr. 01.01.24	10.618.147	2.905.179
Afgang ved spaltning og salg af virksomhed	-8.325.901	0
Tilgang i året	35.425	908.207
Afgang i året	0	-1.140.416
Kostpris pr. 31.12.24	2.327.671	2.672.970
Opskrivninger pr. 01.01.24	5.816.835	0
Afgang ved spaltning og salg af virksomhed	-5.816.835	0
Opskrivninger pr. 31.12.24	0	0
Af- og nedskrivninger pr. 01.01.24	-6.508.906	-1.806.619
Afgang ved spaltning og salg af virksomhed	6.108.681	0
Afskrivninger i året	-118.787	-331.760
Tilbageførsel af af- og nedskrivninger på afhændede aktiver	0	153.000
Af- og nedskrivninger pr. 31.12.24	-519.012	-1.985.379
Regnskabsmæssig værdi pr. 31.12.24	1.808.659	687.591
Regnskabsmæssig værdi i balancen, såfremt opskrivning til dagsværdi ikke havde været foretaget pr. 31.12.24	1.808.659	0
Regnskabsmæssig værdi af finansielt leasede aktiver pr. 31.12.24	109.083	0

**10. Kapitalandele**

Beløb i DKK	Kapitalandele i tilknyttede virksomheder	Kapitalandele i associerede virksomheder
Koncern:		
Kostpris pr. 01.01.24	0	160.000
Tilgang i året	0	79.968
Kostpris pr. 31.12.24	0	239.968
Opskrivninger pr. 01.01.24	0	936.085
Årets resultat fra kapitalandele	0	240.386
Opskrivninger pr. 31.12.24	0	1.176.471
Regnskabsmæssig værdi pr. 31.12.24	0	1.416.439
Modervirksomhed:		
Kostpris pr. 01.01.24	16.075.369	160.000
Tilgang i året	0	79.968
Afgang i året	-1.110.200	0
Kostpris pr. 31.12.24	14.965.169	239.968
Opskrivninger pr. 01.01.24	42.929.978	936.085
Tilbageførsel af opskrivninger på afhændede aktiver	-3.243.811	0
Opskrivninger i året	393.485	0
Årets resultat fra kapitalandele	-7.411.993	240.386
Udbytte relateret til kapitalandele	-5.284.594	0
Eliminering af interne avancer på anlægsaktiver	2.207	0
Opskrivninger pr. 31.12.24	27.385.272	1.176.471
Regnskabsmæssig værdi pr. 31.12.24	42.350.441	1.416.439

**10. Kapitalandele** - fortsat -

Navn og hjemsted:	Ejerandel
Dattervirksomheder:	
Juul & Nielsen A/S, Glostrup	100%
Juul & Nielsen Vest A/S, Lystrup	67%
Juul & Nielsen Erhvervsejendomme A/S, Glostrup	100%
Associerede virksomheder:	
Snedkerierne A/S, Albertslund	33%

Modervirksomheden har i regnskabsåret solgt sine kapitalandele i Juul & Nielsen Erhvervsejendomme A/S. Der er regnskabsmæssig overdragelsesdato pr. 31. december 2024, hvorfor selskabet indgår i konsolideringen for 2024, men balancesummen for enheden er afgangsført, som følge af salget. Salget har medført et tab i året på 351.152 kr. som er indregnet under "Indtægter af kapitalandele i tilknyttede virksomheder" i resultatopgørelsen.

**11. Finansielle anlægsaktiver i øvrigt**

Beløb i DKK	Deposita
Koncern:	
Kostpris pr. 01.01.24	516.751
Tilgang i året	854.073
Afgang i året	-173.750
Kostpris pr. 31.12.24	1.197.074
Regnskabsmæssig værdi pr. 31.12.24	1.197.074

	Koncern		Modervirksomhed	
	31.12.24 DKK	31.12.23 DKK	31.12.24 DKK	31.12.23 DKK
<b>12. Igangværende arbejder for fremmed regning</b>				
Igangværende arbejder for fremmed regning	1.187.232.893	1.300.093.590	0	0
Acontofaktureringer	-1.141.606.383	-1.271.443.793	0	0
Igangværende arbejder for fremmed regning i alt	45.626.510	28.649.797	0	0
Igangværende arbejder for fremmed regning	51.486.984	42.489.838	0	0
Modtagne forudbetalinger vedrørende igangværende arbejder for fremmed regning, kortfristet gældsforpligtelse	-5.860.475	-13.840.041	0	0
I alt	45.626.509	28.649.797	0	0

**13. Periodeafgrænsningsposter**

Andre periodeafgrænsningsposter	1.501.273	1.172.532	10.500	17.996
I alt	1.501.273	1.172.532	10.500	17.996

Periodeafgrænsningsposter omfatter forudbetalinger af husleje, forsikringer og lignende omkostninger som helt eller delvist vedrører efterfølgende regnskabsår.

**14. Selskabskapital**

Selskabskapitalen består af:

	Antal	Pålydende værdi i alt DKK
Kapitalandele	5.500	5.500.000
I alt		5.500.000

	Koncern		Modervirksomhed	
	31.12.24 DKK	31.12.23 DKK	31.12.24 DKK	31.12.23 DKK
<b>15. Minoritetsinteresser</b>				
Minoritetsinteresser primo	4.352.731	7.486.967	0	0
Betalt udbytte	0	-2.624.980	0	0
Salg af minoritetsandele	0	-1.308.454	0	0
Minoritetsinteressernes andel af årets resultat	1.106.966	799.197	0	0
I alt	5.459.697	4.352.730	0	0

**16. Udskudt skat**

Udskudt skat pr. 01.01.24	11.303.827	12.018.775	-176.439	-106.649
Afgang ved spaltning og salg af virksomhed	-1.285.588	-402.405	0	0
Udskudt skat indregnet i resultatopgørelsen	-2.201.141	-361.476	0	106.649
Udskudt skat indregnet på egenkapitalen	0	48.933	0	0
Udskudt skat pr. 31.12.24	7.817.098	11.303.827	-176.439	0

Udskudt skat fordeler sig således:

Immaterielle anlægsaktiver	155.187	87.826	0	0
Materielle anlægsaktiver	-65.344	1.287.821	0	0
Tilgodehavender	7.727.255	9.928.180	0	0
I alt	7.817.098	11.303.827	0	0

**17. Langfristede gældsforpligtelser**

Beløb i DKK	Afdrag første år	Restgæld efter 5 år	Gæld i alt 31.12.24	Gæld i alt 31.12.23
Koncern:				
Gæld til realkreditinstitutter	0	0	0	3.869.227
Gæld til øvrige kreditinstitutter	6.666.667	0	10.000.000	10.000.000
Anden gæld	255.340	4.898.453	5.282.076	5.300.443
I alt	6.922.007	4.898.453	15.282.076	19.169.670
Modervirksomhed:				
Gæld til øvrige kreditinstitutter	6.666.667	0	10.000.000	10.000.000
I alt	6.666.667	0	10.000.000	10.000.000

**18. Eventualforpligtelser**

Koncern:

*Leasingforpligtelser*

Koncernen har indgået leje- og leasingkontrakter med en samlet forpligtelse på t.DKK 7.502.

*Garantiforpligtelser*

Koncernen har via kautionsforsikringsselskaber ydet sædvanlige arbejdsgarantier vedrørende udførte arbejder og igangværende entrepriser der pr. 31.12.24 udgør t.DKK 104.987.

*Andre eventualforpligtelser*

Koncernen leverer store og komplekse byggeprojekter. Dette kan indebære, at der kan blive rejst krav mod selskaber i koncernen i forbindelse med kontraktmæssige uoverensstemmelser, hovedsageligt vedrørende ekstraarbejder, forsinkelser og fejl/mangler. Der er i årsrapporten indregnet forpligtelser til de sager, som ledelsen vurderer har en økonomisk risiko i så henseende. Der er tale om sædvanlig forretningsmæssig usikkerhed i branchen som koncernen opererer i.

Modervirksomhed:

*Kautionsforpligtelser*

Selskabet har stillet selvskyldnerkaution for tilknyttede virksomheders gæld til kreditinstitutter. Kautio-  
nen er ulimiteret. Tilknyttede virksomheders gæld til omfattede kreditinstitutter udgør på balanceda-  
gen t.DKK 28.800.

Selskabet kautionerer for koncernselskabernes arbejdsgarantier stillet af kautionforsikringsselskaber. De samlede stillede garantier udgør t.DKK 104.987 pr. 31.12.2024.

Selskabet kautionerer for koncernselskabernes leje- og leasingforpligtelser med t.DKK 7.502.

#### *Andre eventualforpligtelser*

Selskabet er sambeskattet med øvrige danske selskaber i koncernen og hæfter solidarisk og ubegrænset for selskabsskatter og eventuelle forpligtelser til at indeholde kildeskat på renter, royalties og udbytter for de sambeskattede selskaber. Den samlede kendte skatteforpligtelse for de sambeskattede selskaber udgør t.DKK 0 på balancedagen. Hæftelsen omfatter derudover eventuelle senere korrektioner til den opgjorte skatteforpligtelse som konsekvens af ændringer til sambeskatningsindkomsten m.v.

### **19. Pantsætninger og sikkerhedsstillelser**

Koncern:

Til sikkerhed for bankgæld er deponeret skadesløsbrev (fordringspant) nom. t.DKK 20.000 i immaterielle og materielle anlægsaktiver samt simple fordringer og varebeholdninger. Den regnskabsmæssige værdi af pantsatte aktiver udgør t.DKK 121.160 pr. 31.12.2024. Den regnskabsmæssige værdi af den sikrede bankgæld udgør t.DKK 28.800 pr. 31.12.2024.

Modervirksomhed:

Selskabet har ikke stillet pant eller anden sikkerhed i aktiver.

### **20. Nærtstående parter**

Der oplyses ikke om transaktioner med nærtstående parter, da alle transaktioner er gennemført på normale markedsvilkår.

Vederlag til ledelsen fremgår af note 2. Personaleomkostninger.

	Koncern	
	2024 DKK	2023 DKK
<b>21. Reguleringer til pengestrømsopgørelse</b>		
Andre driftsindtægter	-45.759	-147.260
Af- og nedskrivninger af immaterielle og materielle anlægsaktiver	1.129.552	1.002.396
Andre driftsomkostninger	45.704	0
Indtægter af kapitalandele i tilknyttede virksomheder	348.945	139.811
Indtægter af kapitalandele i associerede virksomheder	-240.386	-336.879
Finansielle indtægter	-387.483	-176.741
Finansielle omkostninger	3.327.086	1.853.277
Skat af årets resultat	-1.521.731	701.149
Øvrige reguleringer	-404.190	0
I alt	2.251.738	3.035.753

## 22. Anvendt regnskabspraksis

### GENERELT

Årsrapporten er aflagt i overensstemmelse med årsregnskabsloven for mellemstore koncerner og virksomheder i regnskabsklasse C.

Den anvendte regnskabspraksis er uændret i forhold til foregående år.

### Generelt om indregning og måling

I resultatopgørelsen indregnes indtægter i takt med, at de indtjenes, herunder indregnes værdireguleringer af finansielle aktiver og forpligtelser. I resultatopgørelsen indregnes ligeledes alle omkostninger, herunder afskrivninger og nedskrivninger.

I balancen indregnes aktiver, når det er sandsynligt, at fremtidige økonomiske fordele vil tilflyde selskabet, og aktivets værdi kan måles pålideligt. Forpligtelser indregnes i balancen, når det er sandsynligt, at fremtidige økonomiske fordele vil fragå selskabet, og forpligtelsens værdi kan måles pålideligt. Ved første indregning måles aktiver og forpligtelser til kostpris. Efterfølgende måles aktiver og forpligtelser som beskrevet nedenfor for hver enkelt regnskabspost.

Ved indregning og måling tages hensyn til forudsigelige tab og risici, der fremkommer inden årsrapporten aflægges, og som be- eller afkræfter forhold, der eksisterede på balancedagen.

### KONCERNREGSKAB

Koncernregnskabet omfatter modervirksomheden og dens dattervirksomheder, hvori modervirksomheden direkte eller indirekte besidder mere end 50% af stemmerettighederne, eller gennem aftaler har kontrol. Virksomheder, hvori koncernen besidder kapitalinteresser, mellem 20% og 50% af stemmerettighederne og udøver betydelig indflydelse, men ikke kontrol, betragtes som associerede virksomheder.

De regnskaber, der anvendes til brug for konsolideringen, aflægges i overensstemmelse med koncernens regnskabspraksis.

Koncernregnskabet er udarbejdet som et sammendrag af regnskaber for modervirksomheden og dattervirksomhederne ved sammenlægning af regnskabsposter af ensartet karakter. Ved konsolideringen er der foretaget eliminering af koncerninterne indtægter og omkostninger, besiddelser af kapitalandele, interne mellemværender og udbytter samt gevinster og tab ved transaktioner mellem de konsoliderede virksomheder i det omfang, de underliggende aktiver og forpligtelser ikke er realiserede.

**22. Anvendt regnskabspraksis** - fortsat -**Minoritetsinteresser**

I koncernregnskabet indregnes dattervirksomhedernes regnskabsposter 100%. Minoritetsinteressernes forholdsmæssige andel af dattervirksomhedernes egenkapital klassificeres som en del af koncernegenkapitalen. Dattervirksomhedernes resultater fordeles via resultatdisponeringen forholdsmæssigt til minoritetsinteresserne og modervirksomhedens andel af egenkapitalen.

Køb og salg af minoritetsandele i en dattervirksomhed, som ikke medfører ændringer i kontrol, behandles i koncernregnskabet som egenkapitaltransaktioner, og forskellen mellem vederlaget og den regnskabsmæssige værdi allokeres til modervirksomhedens andel af egenkapitalen.

**LEASINGKONTRAKTER**

Leasingydelser vedrørende operationelle leasingkontrakter indregnes lineært i resultatopgørelsen over leasingperioden.

**RESULTATOPGØRELSE****Bruttoresultat**

Bruttoresultat indeholder nettoomsætning, andre driftsindtægter, ejendomsomkostninger og vareforbrug samt andre eksterne omkostninger.

**Nettoomsætning**

Indtægter fra salg af tjenesteydelser indregnes i resultatopgørelsen i takt med færdiggørelsen af tjenesteydelserne, hvorved nettoomsætningen svarer til salgsværdien af årets udførte arbejder, opgjort på grundlag af færdiggørelsesgraden på balancedagen (produktionsmetoden).

Indtægter fra entreprisekontrakter, hvor der leveres aktiver med høj grad af individuel tilpasning, indregnes i resultatopgørelsen i takt med, at produktionen udføres, hvorved nettoomsætningen svarer til salgsværdien af årets udførte arbejder (produktionsmetoden).

Indtægter fra udlejning af ejendomme indregnes i resultatopgørelsen i den periode, de vedrører. Nettoomsætningen måles til dagsværdi og opgøres ekskl. moms og rabatter.

**Andre driftsindtægter**

Andre driftsindtægter omfatter indtægter af sekundær karakter i forhold til virksomhedens aktiviteter, herunder lejeindtægter, negativ goodwill og gevinster ved salg af immaterielle og materielle anlægsaktiver.

**22. Anvendt regnskabspraksis** - fortsat -**Vareforbrug**

Vareforbrug omfatter årets vareforbrug målt til kostpris med tillæg af eventuelle forskydninger i lagerbeholdningen, herunder nedskrivninger i det omfang, de ikke overstiger normale nedskrivninger.

**Ejendomsomkostninger**

Ejendomsomkostninger omfatter omkostninger vedrørende drift af ejendomme, herunder reparations- og vedligeholdelsesomkostninger, ejendomsskatter, forsikringer, fællesomkostninger samt andre omkostninger.

**Andre eksterne omkostninger**

Andre eksterne omkostninger omfatter omkostninger til distribution, salg og reklame, administration, lokaler og tab på debitorer i det omfang, de ikke overstiger normale nedskrivninger.

**Personaleomkostninger**

Personaleomkostninger omfatter løn, gager samt øvrige personalerelaterede omkostninger.

**Af- og nedskrivninger**

Afskrivninger på immaterielle og materielle anlægsaktiver tilsigter, at der sker systematisk afskrivning over aktivernes forventede brugstid. Der foretages lineære afskrivninger baseret på følgende brugstider og restværdier:

	Brugstid, år	Rest- værdi DKK
Erhvervede rettigheder	3	0
Bygninger	30-50	0
Indretning af lejede lokaler	5	0
Andre anlæg, driftsmateriel og inventar	1-5	0

Grunde afskrives ikke.

Afskrivningsgrundlaget er aktivets kostpris fratrukket forventet restværdi ved afsluttet brugstid. Afskrivningsgrundlaget reduceres endvidere med eventuelle nedskrivninger. Brugstiden og restværdien fastsættes, når aktivet er klar til brug, og revurderes årligt.

Nedskrivninger af immaterielle og materielle anlægsaktiver foretages efter anvendt regnskabspraksis omtalt i afsnittet "Nedskrivning af anlægsaktiver".

**22. Anvendt regnskabspraksis - fortsat -****Andre driftsomkostninger**

Andre driftsomkostninger omfatter omkostninger af sekundær karakter i forhold til virksomhedens aktiviteter, herunder omkostninger ved udlejningsaktivitet og tab ved salg af immaterielle og materielle anlægsaktiver.

**Indtægter af kapitalandele i tilknyttede virksomheder og associerede virksomheder**

For kapitalandele i associerede virksomheder og i modervirksomheden tillige kapitalandele i dattervirksomheder, der måles efter indre værdis metode, indregnes andelen af virksomhedernes resultat i resultatopgørelsen efter eliminering af urealiserede interne gevinster og tab og med fradrag af eventuel af- og nedskrivning af goodwill. For associerede virksomheder elimineres interne gevinster og tab alene forholdsmæssigt.

Indtægter af kapitalandele i dattervirksomheder og associerede virksomheder omfatter ligeledes gevinster og tab ved salg af kapitalandele.

**Andre finansielle poster**

Under andre finansielle poster indregnes renteindtægter og renteomkostninger m.v.

Amortisering af kurstab og låneomkostninger vedrørende finansielle forpligtelser indregnes løbende som finansiell omkostning.

**Skat af årets resultat**

Årets aktuelle og udskudte skatter indregnes i resultatopgørelsen som skat af årets resultat med den del, der kan henføres til årets resultat, og direkte i egenkapitalen med den del, der kan henføres til poster indregnet direkte i egenkapitalen.

Selskabet er sambeskattet med danske koncernforbundne virksomheder. Modervirksomheden fungerer som administrationsselskab for sambeskatningen og afregner som følge heraf alle betalinger af selskabsskat med skattemyndighederne.

Den aktuelle danske selskabsskat fordeles ved afregning af sambeskatningsbidrag mellem de sambeskattede virksomheder i forhold til disses skattepligtige indkomster. I tilknytning hertil modtager virksomheder med skattemæssigt underskud sambeskatningsbidrag fra virksomheder, der har kunnet anvende dette underskud til nedsættelse af eget skattemæssigt overskud.

**22. Anvendt regnskabspraksis** - fortsat -**BALANCE****Immaterielle anlægsaktiver***Erhvervede rettigheder*

Erhvervede rettigheder måles i balancen til kostpris med fradrag af akkumulerede af- og nedskrivninger.

Erhvervede rettigheder afskrives lineært baseret på brugstider, som fremgår af afsnittet "Af- og nedskrivninger".

Gevinster eller tab ved afhændelse af immaterielle anlægsaktiver opgøres som forskellen mellem en eventuel salgspris med fradrag af salgsomkostninger og den regnskabsmæssige værdi på salgstidspunktet.

**Materielle anlægsaktiver**

Materielle anlægsaktiver omfatter grunde og bygninger, indretning af lejede lokaler samt andre anlæg, driftsmateriel og inventar.

Materielle anlægsaktiver måles i balancen til kostpris, dog for grunde og bygninger med tillæg af opskrivninger til dagsværdi med indregning i egenkapitalen under reserve for opskrivninger, og med fradrag af akkumulerede af- og nedskrivninger. Ved beregning af dagsværdien for grunde og bygninger anvendes en individuelt fastsat diskonteringsfaktor ved en kapitalisering af et markedsbaseret driftsafkast af ejendommen. Der er ikke anvendt en valuar i forbindelse med fastsættelse af dagsværdien.

Kostprisen omfatter anskaffelsesprisen samt omkostninger direkte tilknyttet anskaffelsen indtil aktivet er klar til brug. Renter af lån til at finansiere fremstillingen indregnes ikke i kostprisen.

Kostprisen for et samlet aktiv opdeles i separate bestanddele, der afskrives hver for sig, hvis brugstiden på de enkelte bestanddele er forskellig.

Materielle anlægsaktiver afskrives lineært baseret på brugstider og restværdier, som fremgår af afsnittet "Af- og nedskrivninger".

Gevinster eller tab ved afhændelse af materielle anlægsaktiver opgøres som forskellen mellem en eventuel salgspris med fradrag af salgsomkostninger og den regnskabsmæssige værdi på salgstidspunktet fratrukket eventuelle omkostninger til bortskaffelse.

**22. Anvendt regnskabspraksis** - fortsat -**Kapitalandele i tilknyttede og associerede virksomheder***Kapitalandele i tilknyttede virksomheder*

I modervirksomhedens balance indregnes og måles kapitalandele i dattervirksomheder efter indre værdis metode. På kapitalandele i dattervirksomheder betragtes indre værdis metode som en målemetode, og der henvises til afsnittet "Indre værdis metode" for nærmere omtale heraf.

*Kapitalandele i associerede virksomheder*

Koncernens andele i fælles kontrollerede virksomheder anses for joint ventures. Joint ventures er associerede virksomheder, der ledes sammen med en eller flere andre virksomheder. Indregning og måling af kapitalandele i joint ventures følger regnskabspraksis for kapitalandele i associerede virksomheder, jf. nedenfor.

I balancen indregnes og måles kapitalandele i associerede virksomheder efter indre værdis metode. På kapitalandele i associerede virksomheder betragtes indre værdis metode som en målemetode, og der henvises til afsnittet "Indre værdis metode" for nærmere omtale heraf.

*Indre værdis metode*

Kapitalandele, som måles efter indre værdis metode, måles ved første indregning til kostpris. Transaktionsomkostninger, der direkte kan henføres til erhvervelsen, indregnes i kostprisen for kapitalandelene. Transaktionsomkostninger ved erhvervelse af dattervirksomheder indregnes dog i resultatopgørelsen på afholdelsestidspunktet i koncernregnskabet.

Efterfølgende indregning og måling af kapitalandele efter indre værdis metode indebærer, at kapitalandelene måles til den forholdsmæssige andel af virksomhedernes regnskabsmæssige indre værdi, opgjort efter ejervirksomhedens regnskabspraksis, reguleret for resterende værdi af goodwill samt gevinster og tab ved transaktioner med de pågældende virksomheder. Kapitalandele, hvor oplysninger til brug for indregning efter indre værdis metode ikke er kendte, måles til kostpris.

*Gevinster eller tab ved afhændelse af kapitalandele*

Gevinster eller tab ved afhændelse af kapitalandele opgøres som forskellen mellem afhændelssummen og den regnskabsmæssige værdi af nettoaktiver på salgstidspunktet inkl. ikke afskrevet goodwill samt forventede omkostninger til salg eller afvikling. Gevinster og tab indregnes i resultatopgørelsen under indtægter af kapitalandele.

**22. Anvendt regnskabspraksis** - fortsat -**Nedskrivning af anlægsaktiver**

Den regnskabsmæssige værdi af anlægsaktiver, der ikke måles til dagsværdi, vurderes årligt for indikationer på værdiforringelse ud over det, som udtrykkes ved afskrivning.

Hvis selskabets realiserede afkast af et aktiv eller en gruppe af aktiver er lavere end forventet, anses dette som en indikation på værdiforringelse.

Foreligger der indikationer på værdiforringelse, foretages nedskrivningstest af hvert enkelt aktiv henholdsvis hver gruppe af aktiver.

Der foretages nedskrivning til genindvindingsværdien, hvis denne er lavere end den regnskabsmæssige værdi.

Som genindvindingsværdi anvendes den højeste værdi af nettosalgspris og kapitalværdi. Kapitalværdien opgøres som nutidsværdien af de forventede nettopengestrømme fra anvendelsen af aktivet eller aktivgruppen samt forventede nettopengestrømme ved salg af aktivet eller aktivgruppen efter endt brugstid.

Nedskrivninger tilbageføres, når begrundelsen for nedskrivningen ikke længere består.

**Varebeholdninger**

Varebeholdninger måles til kostpris på grundlag af FIFO-metoden. Der nedskrives til nettorealiseringsværdien, hvis denne er lavere.

Kostpris for råvarer og hjælpematerialer samt handelsvarer opgøres som købspriser med tillæg af omkostninger direkte foranlediget af anskaffelsen.

Nettorealiseringsværdien for varebeholdninger opgøres som salgssum med fradrag af færdiggørelsesomkostninger og omkostninger, der afholdes for at effektuere salget, og fastsættes under hensyntagen til omsættelighed, ukurans og udvikling i forventet salgspris.

**22. Anvendt regnskabspraksis** - fortsat -**Tilgodehavender**

Tilgodehavender måles til amortiseret kostpris, hvilket sædvanligvis svarer til pålydende værdi med fradrag af nedskrivninger til imødegåelse af tab.

Nedskrivninger til imødegåelse af tab opgøres på grundlag af en individuel vurdering af de enkelte tilgodehavender, når der på individuelt niveau foreligger en objektiv indikation på, at et tilgodehavende er værdiforringet.

Deposita, der er indregnet under aktiver, omfatter betalte deposita til udlejer vedrørende selskabets indgåede lejeaftaler.

**Igangværende arbejder for fremmed regning**

Igangværende arbejder for fremmed regning måles til salgsværdien af det udførte arbejde med fradrag af foretagne acontofaktureringer på det enkelte igangværende arbejde.

Salgsværdien måles på baggrund af færdiggørelsesgraden på balancedagen og de samlede forventede indtægter på de enkelte igangværende arbejder. Færdiggørelsesgraden for det enkelte igangværende arbejde beregnes normalt som forholdet mellem det anvendte ressourceforbrug og det totale budgetterede ressourceforbrug. For enkelte igangværende arbejder, hvor ressourceforbruget ikke kan anvendes som grundlag, er der i stedet benyttet forholdet mellem afsluttede delaktiviteter og de samlede delaktiviteter for det enkelte igangværende arbejde.

Hvis salgsværdien for et igangværende arbejde ikke kan opgøres pålideligt, måles salgsværdien til de medgåede omkostninger eller nettorealisationsværdien, hvis denne er lavere.

Det enkelte igangværende arbejde indregnes i balancen under tilgodehavender eller gældsforpligtelser afhængigt af, hvorvidt nettoværdien af salgsværdien med fradrag af modtagne forudbetalinger er positiv eller negativ.

Når det er sandsynligt, at de totale omkostninger vil overstige de samlede indtægter på det enkelte igangværende arbejde, indregnes det samlede forventede tab som en hensat forpligtelse.

**Periodeafgrænsningsposter**

Periodeafgrænsningsposter, der er indregnet under aktiver, omfatter afholdte omkostninger vedrørende efterfølgende regnskabsår.

**Likvide beholdninger**

Likvide beholdninger omfatter indestående på bankkonti.

**22. Anvendt regnskabspraksis** - fortsat -**Egenkapital**

Forslag til udbytte for regnskabsåret indregnes som særlig post under egenkapitalen.

Reserve for opskrivninger omfatter i modervirksomhedens årsregnskab opskrivning af grunde og bygninger til dagsværdi. Reserven måles med fradrag af udskudt skat og reduceres med afskrivninger på de opskrevne aktiver. Ved afhændelse af aktiverne overføres det resterende beløb fra reserve for opskrivninger til overført resultat.

Nettoopskrivning af kapitalandele, som måles efter indre værdis metode, indregnes i modervirksomhedens årsregnskab under egenkapitalen i reserve for nettoopskrivning efter indre værdis metode i det omfang, den regnskabsmæssige værdi overstiger kostprisen.

**Aktuelle og udskudte skatter**

Skyldig og tilgodehavende aktuel skat indregnes i balancen som beregnet skat af årets skattepligtige indkomst, reguleret for betalte acontoskatter.

Skyldige og tilgodehavende sambeskatningsbidrag indregnes i balancen som selskabsskat under tilgodehavender eller gældsforpligtelser.

Udskudte skatteforpligtelser og udskudte skatteaktiver beregnes af alle midlertidige forskelle mellem regnskabsmæssige og skattemæssige værdier af aktiver og forpligtelser. Der indregnes dog ikke udskudt skat af midlertidige forskelle vedrørende skattemæssigt ikke afskrivningsberettiget goodwill samt andre poster, hvor midlertidige forskelle, bortset fra virksomhedsovertagelser, er opstået på anskaffelsestidspunktet uden at have effekt på resultat eller skattepligtig indkomst. I de tilfælde, hvor opgørelse af skatteværdien kan foretages efter forskellige beskatningsregler, måles udskudt skat på grundlag af den af ledelsen planlagte anvendelse af aktivet henholdsvis afvikling af forpligtelsen.

Udskudte skatteaktiver indregnes med den værdi, de efter vurdering forventes at kunne realiseres til ved modregning i udskudte skatteforpligtelser eller ved udligning i skat af fremtidig indtjening.

Udskudt skat måles på grundlag af de skatteregler og skattesatser, der med balancedagens lovgivning vil være gældende, når den udskudte skat forventes udløst som aktuel skat.

**Gældsforpligtelser**

Langfristede gældsforpligtelser måles til kostpris på tidspunktet for stiftelse af gældsforholdet (lånoptagelsen). Gældsforpligtelserne måles herefter til amortiseret kostpris, hvor kurstab og låneomkostninger indregnes i resultatopgørelsen som en finansiel omkostning over løbetiden på grundlag af den beregnede, effektive rente på tidspunktet for stiftelse af gældsforholdet.

Kortfristede finansielle gældsforpligtelser måles til amortiseret kostpris, hvilket normalt svarer til gæl-

**22. Anvendt regnskabspraksis** - fortsat -

dens pålydende værdi. Øvrige kortfristede gældsforpligtelser måles til nettorealiseringsværdi.

**PENGESTRØMSOPGØRELSE**

Pengestrømsopgørelsen opstilles efter den indirekte metode og viser pengestrømme fra driften, investeringer og finansiering samt likvider ved årets begyndelse og slutning.

Pengestrømme fra driften opgøres som årets resultat, reguleret for ikke kontante driftsposter, betalte selskabsskatter og ændringer i driftskapitalen.

Pengestrømme fra investeringer omfatter betalinger i forbindelse med køb og salg af virksomheder og finansielle aktiver samt køb, udvikling, forbedring og salg af immaterielle og materielle anlægsaktiver.

Pengestrømme fra finansiering omfatter ændringer i modervirksomhedens aktiekapital og omkostninger forbundet hermed og finansiering fra udbetalt udbytte til ejerne, samt optagelse af og afdrag på langfristede gældsforpligtelser.

Likviditeten ved årets begyndelse og slutning sammensætter sig af likvide beholdninger.

Modervirksomheden har undladt at udarbejde pengestrømsopgørelse med henvisning til årsregnskabslovens § 86, stk. 4, idet modervirksomheden indgår i pengestrømsopgørelsen for koncernen.