



Halsnæs Forsyning A/S

Havnevej 8, 3300 Frederiksværk

CVR-nr. 32 47 36 60

Årsrapport 2025

Godkendt på selskabets ordinære generalforsamling den 8. maj 2026

Dirigent:

.....
Jacob Valdemar Kaae Lind Nordqvist

Indhold

Ledelsespåtegning	2
Den uafhængige revisors revisionspåtegning	3
Ledelsesberetning	5
Oplysninger om virksomheden	5
Koncernoversigt	6
Koncern- og årsregnskab 1. januar - 31. december	9
Resultatopgørelse	9
Balance	10
Egenkapitalopgørelse	12
Pengestrømsopgørelse	13
Noter	14



Halsnæs Forsyning A/S
Årsrapport 2025

Ledespåtegning

Bestyrelse og direktion har dags dato behandlet og godkendt årsrapporten for Halsnæs Forsyning A/S for regnskabsåret 1. januar - 31. december 2025.

Årsrapporten aflægges i overensstemmelse med årsregnskabsloven.

Det er vores opfattelse, at koncernregnskabet og årsregnskabet giver et retvisende billede af koncernens og selskabets aktiver, passiver og finansielle stilling pr. 31. december 2025 samt af resultatet af koncernens og selskabets aktiviteter samt af koncernens pengestrømme for regnskabsåret 1. januar - 31. december 2025.

Det er endvidere vores opfattelse, at ledelsesberetningen indeholder en retvisende redegørelse for de forhold, beretningen omhandler.

Årsrapporten indstilles til generalforsamlingens godkendelse.

Frederiksværk, den 29. april 2026

Direktion:

Jacob Valdemar Kaae Lind
Direktør

Bestyrelse:

Thomas Møller Nielsen
formand

Torben Ole Hedelund
næstformand

Thue Lundgaard

Sune Søndergaard

Sune Schou

Anja Kjelgaard Rosengreen

Mai Gritt Refsgaard
medarbejderrepræsentant

Michael Kaysen Andersen
medarbejderrepræsentant

Michael Engelhardt Arp
medarbejderrepræsentant



Halsnæs Forsyning A/S
Årsrapport 2025

Den uafhængige revisors revisionspåtegning

Til kapitalejeren i Halsnæs Forsyning A/S

Konklusion

Vi har revideret koncernregnskabet og årsregnskabet for Halsnæs Forsyning A/S for regnskabsåret 1. januar - 31. december 2025, der omfatter resultatopgørelse, balance, egenkapitalopgørelse og noter, herunder anvendt regnskabspraksis for såvel koncernen som selskabet, samt pengestrømsopgørelse for koncernen. Koncernregnskabet og årsregnskabet udarbejdes efter årsregnskabsloven.

Det er vores opfattelse, at koncernregnskabet og årsregnskabet giver et retvisende billede af koncernens og selskabets aktiver, passiver og finansielle stilling pr. 31. december 2025 samt af resultatet af koncernens og selskabets aktiviteter og koncernens pengestrømme for regnskabsåret 1. januar - 31. december 2025 i overensstemmelse med årsregnskabsloven.

Grundlag for konklusion

Vi har udført vores revision i overensstemmelse med internationale standarder om revision og de yderligere krav, der er gældende i Danmark. Vores ansvar ifølge disse standarder og krav er nærmere beskrevet i revisionspåtegningens afsnit "Revisors ansvar for revisionen af koncernregnskabet og årsregnskabet" (herefter benævnt "regnskaberne"). Det er vores opfattelse, at det opnåede revisionsbevis er tilstrækkeligt og egnet som grundlag for vores konklusion.

Uafhængighed

Vi er uafhængige af koncernen i overensstemmelse med International Ethics Standards Board for Accountants' internationale retningslinjer for revisors etiske adfærd (IESBA Code) og de yderligere etiske krav, der er gældende i Danmark, ligesom vi har opfyldt vores øvrige etiske forpligtelser i henhold til disse krav og IESBA Code.

Ledelsens ansvar for regnskaberne

Ledelsen har ansvaret for udarbejdelsen af et koncernregnskab og et årsregnskab, der giver et retvisende billede i overensstemmelse med årsregnskabsloven. Ledelsen har endvidere ansvaret for den interne kontrol, som ledelsen anser for nødvendig for at udarbejde regnskaberne uden væsentlig fejlinformation, uanset om denne skyldes besvigelser eller fejl.

Ved udarbejdelsen af regnskaberne er ledelsen ansvarlig for at vurdere koncernens og selskabets evne til at fortsætte driften; at oplyse om forhold vedrørende fortsat drift, hvor dette er relevant; samt at udarbejde regnskaberne på grundlag af regnskabsprincippet om fortsat drift, medmindre ledelsen enten har til hensigt at likvidere koncernen eller selskabet, indstille driften eller ikke har andet realistisk alternativ end at gøre dette.

Revisors ansvar for revisionen af regnskaberne

Vores mål er at opnå høj grad af sikkerhed for, om regnskaberne som helhed er uden væsentlig fejlinformation, uanset om denne skyldes besvigelser eller fejl, og at afgive en revisionspåtegning med en konklusion. Høj grad af sikkerhed er et højt niveau af sikkerhed, men er ikke en garanti for, at en revision, der udføres i overensstemmelse med internationale standarder om revision og de yderligere krav, der er gældende i Danmark, altid vil afdække væsentlig fejlinformation, når sådan findes. Fejlinformationer kan opstå som følge af besvigelser eller fejl og kan betragtes som væsentlige, hvis det med rimelighed kan forventes, at de enkeltvis eller samlet har indflydelse på de økonomiske beslutninger, som regnskabsbrugere træffer på grundlag af regnskaberne.

Som led i en revision, der udføres i overensstemmelse med internationale standarder om revision og de yderligere krav, der er gældende i Danmark, foretager vi faglige vurderinger og opretholder professionel skepsis under revisionen. Herudover:

- u Identificerer og vurderer vi risikoen for væsentlig fejlinformation i regnskaberne, uanset om denne skyldes besvigelser eller fejl, udformer og udfører revisionshandlinger som reaktion på disse risici samt opnår revisionsbevis, der er tilstrækkeligt og egnet til at danne grundlag for vores konklusion. Risikoen for ikke at opdage væsentlig fejlinformation forårsaget af besvigelser er højere end ved væsentlig fejlinformation forårsaget af fejl, idet besvigelser kan omfatte sammensværgelser, dokumentfalsk, bevidste udeladelser, vildledning eller tilsidesættelse af intern kontrol.



Halsnæs Forsyning A/S
Årsrapport 2025

Den uafhængige revisors revisionspåtegning

- u Opnår vi forståelse af den interne kontrol med relevans for revisionen for at kunne udforme revisions-handlinger, der er passende efter omstændighederne, men ikke for at kunne udtrykke en konklusion om effektiviteten af koncernens og selskabets interne kontrol.
- u Tager vi stilling til, om den regnskabspraksis, som er anvendt af ledelsen, er passende, samt om de regnskabsmæssige skøn og tilknyttede oplysninger, som ledelsen har udarbejdet, er rimelige.
- u Konkluderer vi, om ledelsens udarbejdelse af regnskaberne på grundlag af regnskabsprincippet om fortsat drift er passende, samt om der på grundlag af det opnåede revisionsbevis er væsentlig usikkerhed forbundet med begivenheder eller forhold, der kan skabe betydelig tvivl om koncernens og selskabets evne til at fortsætte driften. Hvis vi konkluderer, at der er en væsentlig usikkerhed, skal vi i vores revisionspåtegning gøre opmærksom på oplysninger herom i regnskaberne eller, hvis sådanne oplysninger ikke er tilstrækkelige, modificere vores konklusion. Vores konklusion er baseret på det revisionsbevis, der er opnået frem til datoen for vores revisionspåtegning. Fremtidige begivenheder eller forhold kan dog medføre, at koncernen og selskabet ikke længere kan fortsætte driften.
- u Tager vi stilling til den samlede præsentation, struktur og indhold af regnskaberne, herunder noteoplysningerne, samt om regnskaberne afspejler de underliggende transaktioner og begivenheder på en sådan måde, at der gives et retvisende billede heraf.
- u Planlægger og udfører vi koncernrevisionen for at opnå tilstrækkeligt og egnet revisionsbevis vedrørende de finansielle oplysninger for virksomhederne eller forretningsenhederne i koncernen som grundlag for at udforme en konklusion om koncernregnskabet og årsregnskabet. Vi er ansvarlige for at lede, føre tilsyn med og gennemgå det udførte revisionsarbejde til brug for koncernrevisionen. Vi er eneansvarlige for vores revisionskonklusion.

Vi kommunikerer med den øverste ledelse om bl.a. det planlagte omfang og den tidsmæssige placering af revisionen samt betydelige revisionsmæssige observationer, herunder eventuelle betydelige mangler i intern kontrol, som vi identificerer under revisionen.

Udtalelse om ledelsesberetningen

Ledelsen er ansvarlig for ledelsesberetningen.

Vores konklusion om regnskaberne omfatter ikke ledelsesberetningen, og vi udtrykker ingen form for konklusion med sikkerhed om ledelsesberetningen.

I tilknytning til vores revision af regnskaberne er det vores ansvar at læse ledelsesberetningen og i den forbindelse overveje, om ledelsesberetningen er væsentligt inkonsistent med regnskaberne eller vores viden opnået ved revisionen eller på anden måde synes at indeholde væsentlig fejlinformation.

Vores ansvar er derudover at overveje, om ledelsesberetningen indeholder krævede oplysninger i henhold til årsregnskabsloven.

Baseret på det udførte arbejde er det vores opfattelse, at ledelsesberetningen er i overensstemmelse med regnskaberne og er udarbejdet i overensstemmelse med årsregnskabslovens krav. Vi har ikke fundet væsentlig fejlinformation i ledelsesberetningen.

København, den 29. april 2026
EY Godkendt Revisionspartnerselskab
CVR-nr. 30 70 02 28

Michael N. C. Nielsen
statsaut. revisor
mne26738

Finn Thomassen
statsaut. revisor
mne33691



Halsnæs Forsyning A/S
Årsrapport 2025

Ledelsesberetning

Oplysninger om virksomheden

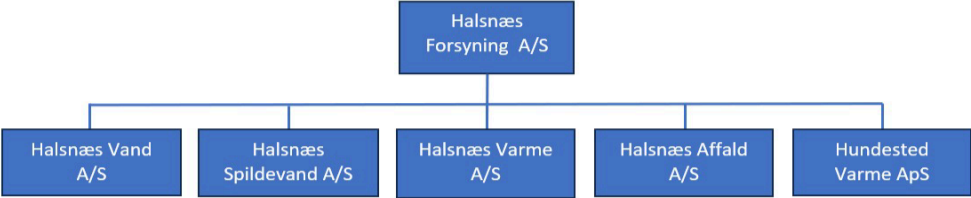
Navn	Halsnæs Forsyning A/S
Adresse, postnr. by	Havnevej 8, 3300 Frederiksværk
CVR-nr.	32 47 36 60
Stiftet	1. oktober 2009
Hjemstedskommune	Halsnæs
Regnskabsår	1. januar - 31. december
Hjemmeside	www.hnf.dk
E-mail	forsyning@hnf.dk
Telefon	47 76 07 00
Bestyrelse	Thomas Møller Nielsen, formand Torben Ole Hedelund, næstformand Thue Lundgaard Sune Søndergaard Raunkjær Sune Schou Anja Kjelgaard Rosengreen Mai Gritt Refsgaard Jakobsen, medarbejderrepræsentant Michael Kaysen Andersen, medarbejderrepræsentant Michael Engelhardt Arp, medarbejderrepræsentant
Direktion	Jacob Valdemar Kaae Lind Nordqvist, Adm. direktør
Revision	EY Godkendt Revisionspartnerselskab Dirch Passers Allé 36, Postboks 250, 2000 Frederiksberg



Halsnæs Forsyning A/S
Årsrapport 2025

Ledelsesberetning

Koncernoversigt



Hoved- og nøgletal for koncernen

t.kr.	2025	2024	2023	2022	2021
Hovedtal					
Nettoomsætning	300.702	263.443	248.852	231.809	212.570
Bruttoresultat	144.455	108.637	100.946	96.160	95.824
Resultat af primær drift	27.785	1.186	-2.379	1.789	8.795
Resultat af finansielle poster	-19.693	-12.618	-6.122	-3.245	-1.707
Årets resultat	13.003	-10.163	-7.941	-2.249	7.647
Balancesum					
Balancesum	2.031.014	1.888.869	1.612.844	1.611.447	1.507.196
Investeringer i materielle anlægsaktiver	202.682	332.360	110.608	140.687	51.061
Egenkapital	1.251.794	1.238.791	1.248.954	1.256.895	1.259.144
Pengestrømme					
Pengestrømme fra driftsaktivitet	103.256	50.168	58.910	57.894	70.002
Pengestrømme til investeringsaktivitet	-202.460	-332.340	-110.608	-140.687	-51.061
Pengestrømme fra finansieringsaktivitet	110.596	278.088	16.985	88.344	-19.512
Pengestrøm i alt	11.392	-4.084	-34.713	5.551	-571
Nøgletal					
Overskudsgrad	10,9 %	0,9 %	-0,7 %	0,4 %	4,4 %
Bruttomargin	48,0 %	41,2 %	40,6 %	41,5 %	45,1 %
Soliditetsgrad	61,6 %	65,6 %	77,4 %	78,0 %	83,5 %
Egenkapitalforrentning	1,0 %	-0,8 %	-0,6 %	-0,2 %	0,6 %
Gennemsnitligt antal heltidsbeskæftigede					
Gennemsnitligt antal heltidsbeskæftigede	96	92	91	86	79

Der henvises til definitioner og begreber under anvendt regnskabspraksis.



Halsnæs Forsyning A/S
Årsrapport 2025

Ledelsesberetning

Beretning

Koncernens væsentligste aktiviteter

Halsnæs Forsyning A/S' formål er at drive servicevirksomhed i tilknytning til vand-, spildevands, varme-, renovations- og genbrugsaktivitet. Alle medarbejdere i Halsnæs Forsyning A/S-koncernen er ansat i Halsnæs Forsyning A/S.

Halsnæs Forsyning A/S har endvidere 100 % ejerskab af kapitalandelene i Halsnæs Spildevand A/S, Halsnæs Affald A/S, Halsnæs Varme A/S, Hundested Varme ApS og Halsnæs Vand A/S.

Udvikling i aktiviteter og økonomiske forhold

Koncernens resultatopgørelse for 2025 udviser et overskud på 13.003 t.kr. mod et underskud på 10.163 t.kr. sidste år, og koncernens balance pr. 31. december 2025 udviser en egenkapital på 1.251.794 t.kr.

Koncernens omsætning er steget fra 263.443 t.kr. sidste år til 300.702 t.kr. i år. Halsnæs Forsyning A/S's omsætning er steget fra 80.038 t.kr. sidste år til 88.040 t.kr. i år.

Koncernen har ved udgangen af regnskabsåret byggekreditter for i alt 224.050 t.kr. Byggekreditterne er optaget ved 2 eksterne långivere. Koncernens byggekredit omlægges løbende til langfristet lån og senest ved udgangen af året efter projekterne afsluttes. Kommunen har stillet garanti for 200.258 t.kr. af den samlede byggekredit, hvilket ligeledes dækker efterfølgende lånoptagelse. Den resterende del af byggekreditterne udgør 23.792 t.kr. og er ikke omfattet af Kommunens garantistillelse, hvilket er i overensstemmelse med almindelig praksis ved lånoptagelse via eksterne bankforbindelser.

Halsnæs Forsyning A/S's resultatopgørelse for 2025 udviser ligeledes et overskud på 13.003 t.kr. mod et underskud på 10.163 t.kr. sidste år, og Halsnæs Forsyning A/S's balance pr. 31. december 2025 udviser en egenkapital på 1.251.794 t.kr.

I 2025 blev der gennemført en GAP-analyse i forhold til NIS2 baseret på ISO 27001:2022 Annex og CIS Controls v8.1. Resultaterne fra GAP-analysen, formuleret som behov for IT-sikkerhedsforbedringer, er prioriteret og planlagt til gennemførelse i en handlingsplan for de næste to år. Derudover blev otte specifikke IT-politikker godkendt på baggrund af IT- og informationssikkerhedspolitikken samt risikostyringspolitikken, med henblik på at implementere NIS2- og CER-direktivet i organisationen.

Halsnæs Kommunes Byråd vedtog i 2025 en ny ejerstrategi for Halsnæs Forsyning A/S og datterselskaber, som gælder frem til 1. januar 2030.

Ledelsesberetning

Årets resultat i forhold til tidligere udmeldte forventninger

Udviklingen i koncernen skal sammenholdes med forventningen i årsrapporten for 2024. Forventningen til omsætning var 280 - 300 mio. kr. og et underskud på 8 - 10 mio. kr.

Der blev realiseret en omsætning for koncernen på 301 mio. kr., hvilket dermed er på niveau med forventningerne til året. Det realiserede resultat blev et overskud på 13 mio. kr. Forskellen mellem det realiserede og forventede overskud skyldes primært et forbedret resultatet i Halsnæs Spildevand A/S, der er påvirket af årets indregnede underdækning og øgede indtægter fra tilslutningsbidrag.

Udviklingen i moderselskabet Halsnæs Forsyning A/S skal sammenholdes med forventningen i årsrapporten for 2024. Forventningen til omsætningen var 84 - 88 mio. kr. og et underskud på 7 - 9 mio. kr.

Der blev realiseret en omsætning på 88 mio. kr., hvilket dermed er på niveau med forventningerne til året. Det realiserede resultat blev et overskud på 13 mio. kr. Forskellen kan forklares med overskud i datterselskaberne, som havde en afledt effekt på indtægterne af kapitalandele i tilknyttede virksomheder.

Ledelsen anser årets resultat for tilfredsstillende.

Videnressourcer

Koncernens kernekompetencer relaterer sig til salg af serviceydelser inden for energi- og forsyningsvirksomheder. Ledelsen fokuserer vedvarende på at videreudanne medarbejdere for derved at være i stand til at servicere kunderne.

Finansielle risici og brug af finansielle instrumenter

Koncernen er ikke berørt af særlige driftsmæssige eller finansielle risici udover almindeligt forekomne risici inden for den branche, som koncernen opererer i.

Påvirkning af det eksterne miljø

Koncernen arbejder løbende på at reducere miljøpåvirkningerne fra virksomhedens drift.

Begivenheder efter balancedagen

Der er efter ledelsens vurdering ikke efter balancedagen indtruffet væsentlige hændelser, som påvirker bedømmelsen af årsregnskabet og koncernregnskabet.

Forventet udvikling

For koncernen forventes en omsætning på 310 - 330 mio. kr. i 2026, og et overskud på 4 - 5 mio. kr., hvilket primært skyldes tilslutningsbidrag i Halsnæs Spildevand A/S.

For moderselskabet Halsnæs Forsyning A/S forventes en stigning i omkostninger til systemer og konsulenter som følge af øgede sikkerhedstiltag. Derudover forventes stigende priser og stigning i lønomkostninger som følge af inflationen, så omsætningen i 2026 forventes at blive 90 - 100 mio. kr.

Der henvises ellers til ledelsesberetningerne for de enkelte selskaber for en mere detaljeret beretning.



Halsnæs Forsyning A/S
Årsrapport 2025

Koncern- og årsregnskab 1. januar - 31. december

Resultatopgørelse

Note	t.kr.	Koncern		Modervirksomhed	
		2025	2024	2025	2024
2	Nettoomsætning	300.702	263.443	88.040	80.038
3	Produktionsomkostninger	-156.247	-154.806	-69.629	-63.149
	Bruttoresultat	144.455	108.637	18.411	16.889
3	Distributionsomkostninger	-69.129	-66.302	0	0
3	Administrationsomkostninger	-47.541	-41.149	-18.027	-16.182
	Resultat af primær drift	27.785	1.186	384	707
	Andre driftsindtægter	4.911	3.315	0	0
	Andre driftsomkostninger	0	-2.046	0	0
	Resultat før finansielle poster	32.696	2.455	384	707
	Resultat af kapitalandele i tilknyttede virksomheder	0	0	12.712	-10.427
4	Finansielle indtægter	212	669	403	230
	Nedskrivning af finansielle aktiver	0	-86	0	-86
5	Finansielle omkostninger	-19.905	-13.201	-407	-489
	Resultat før skat	13.003	-10.163	13.092	-10.065
6	Skat af årets resultat	0	0	-89	-98
	Årets resultat	13.003	-10.163	13.003	-10.163
	Forslag til resultatdisponering				

Reserve for nettoopskrivning efter indre værdis metode
Overført resultat

12.712	-10.427
<u>291</u>	<u>264</u>
<u>13.003</u>	<u>-10.163</u>



Halsnæs Forsyning A/S
Årsrapport 2025

Koncern- og årsregnskab 1. januar - 31. december

Balance

Note	t.kr.	Koncern		Modervirksomhed	
		2025	2024	2025	2024
		AKTIVER			
		Anlægsaktiver			
7		Materielle anlægsaktiver			
	Grunde og bygninger	81.262	83.951	15.863	16.561
	Produktionsanlæg og maskiner	260.438	207.506	0	0
	Andre anlæg, driftsmateriel og inventar	62.604	75.818	630	1.012
	Distributionsanlæg	1.258.642	1.215.313	0	0
	Materielle anlægsaktiver under udførelse	293.801	247.738	0	0
		<u>1.956.747</u>	<u>1.830.326</u>	<u>16.493</u>	<u>17.573</u>
8		Finansielle anlægsaktiver			
	Kapitalandele i tilknyttede virksomheder	0	0	1.245.840	1.233.128
	Øvrige kapitalandele	50	50	50	50
		<u>50</u>	<u>50</u>	<u>1.245.890</u>	<u>1.233.178</u>
	Anlægsaktiver i alt	<u>1.956.797</u>	<u>1.830.376</u>	<u>1.262.383</u>	<u>1.250.751</u>
	Omsætningsaktiver				
	Varebeholdninger				
	Råvarer og hjælpematerialer	6.293	5.745	0	0
		<u>6.293</u>	<u>5.745</u>	<u>0</u>	<u>0</u>
	Tilgodehavender				
	Tilgodehavender fra salg og tjenesteydelser	11.708	8.205	264	183
	Tilgodehavender hos tilknyttede virksomheder	0	0	13.906	13.799
	Andre tilgodehavender	20.356	15.194	45	175
	Tilgodehavender hos Halsnæs Kommune	0	1.973	0	0
	Periodeafgrænsningsposter	2.044	6.631	976	1.130
9	Underdækning	15.084	14.015	0	0
10	Tidsmæssige forskelle	3.547	0	0	0
		<u>52.739</u>	<u>46.018</u>	<u>15.191</u>	<u>15.287</u>
	Likvide beholdninger	<u>15.185</u>	<u>6.730</u>	<u>3.156</u>	<u>0</u>
	Omsætningsaktiver i alt	<u>74.217</u>	<u>58.493</u>	<u>18.347</u>	<u>15.287</u>
	AKTIVER I ALT	<u>2.031.014</u>	<u>1.888.869</u>	<u>1.280.730</u>	<u>1.266.038</u>



Halsnæs Forsyning A/S
Årsrapport 2025

Koncern- og årsregnskab 1. januar - 31. december

Balance

Note	t.kr.	Koncern		Modervirksomhed	
		2025	2024	2025	2024
		PASSIVER			
		Egenkapital			
11	Aktiekapital	20.000	20.000	20.000	20.000
	Reserve for nettoopskrivning efter indre værdis metode	0	0	719.336	706.624
	Overført resultat	1.231.794	1.218.791	512.458	512.167
	Egenkapital i alt	1.251.794	1.238.791	1.251.794	1.238.791
	Hensatte forpligtelser				
12	Udskudt skat	0	0	209	211
10	Tidsmæssige forskelle	106.016	92.192	0	0
	Hensatte forpligtelser i alt	106.016	92.192	209	211
	Gældsforpligtelser				
13	Langfristede gældsforpligtelser				
	Gæld til realkreditinstitutter	261.760	256.043	15.261	16.351
	Leasingforpligtelser	7.582	8.107	0	0
9	Overdækning	0	4.084	0	0
	Periodeafgrænsningsposter	703	0	0	0
		270.045	268.234	15.261	16.351
	Kortfristede gældsforpligtelser				
13	Kortfristet del af langfristede gældsforpligtelser	22.217	21.673	1.090	1.084
	Byggekredit	300.341	195.918	0	0
	Gæld til banker	1.255	4.192	0	595
	Gæld til forbrugere	438	753	0	0
9	Overdækning	4.243	12.257	0	0
	Leverandører af varer og tjenesteydelser	52.519	36.007	2.603	1.207
	Gæld til tilknyttede virksomheder	0	0	7	0
	Skyldig sambeskatningsbidrag	0	0	91	104
	Gæld til Halsnæs kommune	7.724	4.812	1.138	0
	Anden gæld	14.422	14.040	8.537	7.695
		403.159	289.652	13.466	10.685
	Gældsforpligtelser i alt	673.204	557.886	28.727	27.036
	PASSIVER I ALT	2.031.014	1.888.869	1.280.730	1.266.038

- 1 Anvendt regnskabspraksis
- 14 Kontraktlige forpligtelser og eventualposter m.v.
- 15 Eventualaktiver
- 16 Pantsætninger og sikkerhedsstillelser
- 17 Nærtstående parter



Halsnæs Forsyning A/S
Årsrapport 2025

Koncern- og årsregnskab 1. januar - 31. december

Egenkapitalopgørelse

t.kr.	Koncern		
	Aktiekapital	Overført resultat	I alt
Egenkapital 1. januar 2024	20.000	1.228.954	1.248.954
Overført via resultatdisponering	0	-10.163	-10.163
Egenkapital 1. januar 2025	20.000	1.218.791	1.238.791
Overført via resultatdisponering	0	13.003	13.003
Egenkapital 31. december 2025	20.000	1.231.794	1.251.794

t.kr.	Modervirksomhed			
	Aktiekapital	Reserve for nettoopskrivning efter indre værdis metode	Overført resultat	I alt
Egenkapital 1. januar 2024	20.000	717.051	511.903	1.248.954
Overført via resultatdisponering	0	-10.427	264	-10.163
Egenkapital 1. januar 2025	20.000	706.624	512.167	1.238.791
Overført via resultatdisponering	0	12.712	291	13.003
Egenkapital 31. december 2025	20.000	719.336	512.458	1.251.794



Halsnæs Forsyning A/S
Årsrapport 2025

Koncern- og årsregnskab 1. januar - 31. december

Pengestrømsopgørelse

Note	t.kr.	Koncern	
		2025	2024
	Årets resultat	13.003	-10.163
18	Reguleringer	82.831	75.092
	Pengestrømme fra primær drift før ændring i driftskapital	95.834	64.929
19	Ændring i driftskapital	27.115	-2.229
	Pengestrømme fra primær drift	122.949	62.700
	Renteindbetalinger m.v.	212	669
	Renteudbetalinger	-19.905	-13.201
	Pengestrømme fra driftsaktivitet	103.256	50.168
	Køb af materielle anlægsaktiver	-202.682	-332.360
	Salg af finansielle anlægsaktiver	222	20
	Pengestrømme til investeringsaktivitet	-202.460	-332.340
	Provenu af langfristede gældsforpligtelser	1.150	115.829
	Provenue ved optagelse af byggekredit	130.724	178.427
	Afdrag på langfristede gældsforpligtelser	-21.278	-16.168
	Pengestrømme fra finansieringsaktivitet	110.596	278.088
	Årets pengestrøm	11.392	-4.084
	Likvider 1. januar	2.538	6.622
20	Likvider 31. december	13.930	2.538

Pengestrømsopgørelsen kan ikke direkte udledes af koncernregnskabet's øvrige bestanddele.



Halsnæs Forsyning A/S
Årsrapport 2025

Koncern- og årsregnskab 1. januar - 31. december

Noter

Anvendt regnskabspraksis

Arsrapporten for Halsnæs Forsyning A/S for 2025 er aflagt i overensstemmelse med årsregnskabslovens bestemmelser for mellemstore klasse C-virksomheder.

Årsregnskabet er aflagt efter samme regnskabspraksis som sidste år.

Koncernregnskabet

Bestemmende indflydelse

Koncernregnskabet omfatter modervirksomheden Halsnæs Forsyning A/S samt dattervirksomheder, hvori Halsnæs Forsyning A/S direkte eller indirekte besidder mere end 50 % af stemmerettighederne eller på anden måde har bestemmende indflydelse.

Ved konsolideringen foretages eliminering af koncerninterne indtægter og omkostninger, aktiebesiddelser, interne mellemværender og udbytter samt realiserede og urealiserede fortjenester og tab ved transaktioner mellem de konsoliderede virksomheder.

Nyerhvervede eller nystiftede virksomheder indregnes i koncernregnskabet fra anskaffelsestidspunktet. Solgte eller afviklede virksomheder indregnes i den konsoliderede resultatopgørelse frem til afståelsestidspunktet. Sammenligningstal korrigeres ikke for nyerhvervede, solgte eller afviklede virksomheder.

Regulatorisk over- og underdækning

Overstiger de hos forbrugerne opkrævede beløb de reguleringsmæssige omkostninger, indregnes forskellen i balancen som en forpligtelse.

Er de hos forbrugerne opkrævede beløb lavere end de reguleringsmæssige omkostninger, indregnes forskellen i balancen som et tilgodehavende, hvis forskellen forventes opkrævet hos forbrugerne.

Årets regulering af overdækning indregnes i nettoomsætningen.



Halsnæs Forsyning A/S
Årsrapport 2025

Koncern- og årsregnskab 1. januar - 31. december

Noter

Anvendt regnskabspraksis (fortsat)

Resultatopgørelsen

Nettoomsætning

Virksomheden har som fortolkningsbidrag for indregning af omsætning valgt IAS 18.

Nettoomsætning omfatter distribution og afledning af vand i Halsnæs Spildevand A/S, salg af vand i Halsnæs Vand A/S, afhentning af affald og drift af genbrugsstationer i Halsnæs Affald A/S, salg af varme i Halsnæs Varme A/S og Hundested Varme ApS samt salg og produktion af ydelser i Halsnæs Forsyning A/S, indregnes i resultatopgørelsen, hvis levering og risikoovergang til køber har fundet sted inden årets udgang, og hvis indtægten kan opgøres pålideligt og forventes modtaget. Nettoomsætningen indregnes ekskl. moms og afgifter opkrævet på vegne af tredjepart.

Nettoomsætningen korrigeres med en eventuel over-/underdækning og/eller tidsmæssig forskel.

Nettoomsætningen måles til dagsværdien af det aftalte vederlag ekskl. moms og afgifter opkrævet på vegne af tredjepart. Alle former for afgivne rabatter indregnes i nettoomsætningen.

Produktionsomkostninger

Posten indeholder alle omkostninger vedrørende forsyningens rensning af spildevand, drift og vedligehold af renseanlæg, pumpestationer og brønde m.v., personaleomkostninger, afskrivninger, lokaleomkostninger, miljø m.v., afhentning af affald, indvinding af vand samt produktion af varme.

Distributionsomkostninger

Distributionsomkostninger omfatter alle omkostninger, som kan henføres til distribution af varme, spildevand og vand. Under regnskabsposten hører endvidere reparation og vedligeholdelse af ledningsnet, ledningsregistrering, personaleomkostninger og afskrivning på distributionsaktiver.

Administrationsomkostninger

Posten omfatter omkostninger til administrative funktioner, herunder vederlag til medarbejdere i administrationen, kundeadministration og information, administrativ it, revision, kontorhold, afskrivninger vedrørende aktiver der benyttes til administration, inkassobehandling, tab på tilgodehavender m.v.

Andre driftsindtægter

Andre driftsindtægter indeholder regnskabsposter af sekundær karakter i forhold til virksomhedens hovedaktiviteter, herunder salg af måleroplysninger, salg af brændstof, lejeindtægter fra midlertidig antenneleje, fortjeneste ved salg af anlægsaktiver, erstatninger, indtægter fra offentlige tilskud m.v.

Erstatninger indregnes, når det er overvejende sandsynligt, at de modtages, og betingelserne er opfyldt. Offentlige tilskud modtaget til dækning af omkostninger indregnes i resultatopgørelsen, når det er sandsynligt, at alle betingelser for opnåelse af tilskuddet er opfyldt. Tilskud, der skal tilbagebetales under visse omstændigheder, indregnes kun i det omfang, de ikke forventes tilbagebetalt.

Koncern- og årsregnskab 1. januar - 31. december**Noter****Anvendt regnskabspraksis (fortsat)****Af- og nedskrivninger**

Af- og nedskrivninger omfatter af- og nedskrivninger på materielle anlægsaktiver.

Afskrivningsgrundlaget, der opgøres som kostprisen med fradrag af eventuel restværdi, afskrives lineært over den forventede brugstid, baseret på følgende vurdering af aktivernes forventede brugstider:

Bygninger	5-75 år
Produktionsanlæg	5-50 år
Andre anlæg, driftsmateriel og inventar	3-10 år
Distributionsanlæg - vand og spildevand	2-100 år
Distributionsanlæg - varme	5-40 år

Afskrivningsgrundlaget opgøres under hensyntagen til aktivets restværdi og reduceres med eventuelle nedskrivninger. Afskrivningsperioden og restværdien fastsættes på anskaffelsestidspunktet og revurderes årligt. Overstiger restværdien aktivets regnskabsmæssige værdi, ophører afskrivning.

Ved ændring i afskrivningsperioden eller restværdien indregnes virkningen for afskrivninger fremadrettet som en ændring i regnskabsmæssigt skøn.

Afskrivninger indregnes i resultatopgørelsen under henholdsvis produktions-, distributions- og administrationsomkostninger.

Grunde afskrives ikke.

Andre driftsomkostninger

Andre driftsomkostninger indeholder regnskabsposter af sekundær karakter i forhold til virksomhedens hovedaktiviteter, herunder tab ved afhændelse af anlægsaktiver.

Resultat af kapitalandele i tilknyttede og associerede virksomheder

I resultatopgørelsen indregnes den forholdsmæssige andel af de underliggende virksomheders resultat efter eliminering af intern avance/tab og efter skat. I tilknyttede virksomheder foretages fuld eliminering af intern avance og tab uden hensyntagen til ejerandele. I kapitalinteresser foretages alene forholdsmæssig eliminering af avance og tab under hensyntagen til ejerandele.

Finansielle indtægter og omkostninger

Finansielle indtægter og omkostninger indregnes i resultatopgørelsen med de beløb, der vedrører regnskabsåret. Finansielle indtægter og omkostninger indeholder renter.

Skat

Moderselskabet er omfattet af de danske regler om tvungen sambeskatning af koncernens danske dattervirksomheder. Såfremt dattervirksomheder er skattepligtige, indgår de i sambeskatningen fra det tidspunkt, hvor selskaberne er stiftet.

Selskabet er administrationselskab for sambeskatningen og afregner som følge heraf alle betalinger af selskabsskat med skattemyndighederne.

Den aktuelle danske selskabsskat fordeles ved afregning af sambeskatningsbidrag mellem de sambeskattede virksomheder i forhold til disses skattepligtige indkomster. I tilknytning hertil modtager virksomheder med skattemæssigt underskud sambeskatningsbidrag fra virksomheder, der har kunnet anvende dette underskud til nedsættelse af eget skattemæssigt overskud.

Koncern- og årsregnskab 1. januar - 31. december**Noter****Anvendt regnskabspraksis (fortsat)**

Årets skat, der består af årets aktuelle selskabsskat, årets sambeskatningsbidrag og ændring i udskudt skat – herunder som følge af ændring i skattesats – indregnes i resultatopgørelsen med den del, der kan henføres til årets resultat, og direkte i egenkapitalen med den del, der kan henføres til posteringer direkte i egenkapitalen.

Balancen**Materielle anlægsaktiver**

Materielle aktiver omfatter grunde og bygninger, produktionsanlæg, samt ledningsnet og andre tekniske anlæg. Desuden omfatter materielle anlægsaktiver biler, it-udstyr og inventar.

Materielle anlægsaktiver måles til kostpris med fradrag af akkumulerede af- og nedskrivninger.

Fortjeneste eller tab opgøres som forskellen mellem salgspris med fradrag af salgsomkostninger og den regnskabsmæssige værdi på salgstidspunktet. Fortjeneste og tab ved salg af materielle aktiver indregnes i resultatopgørelsen under henholdsvis andre driftsindtægter og andre driftsomkostninger.

Leasingkontrakter

Virksomheden har som fortolkningsbidrag for klassifikation og indregning af leasingkontrakter valgt IAS 17.

Leasingkontrakter vedrørende aktiver, hvor virksomheden har alle væsentlige risici og fordele forbundet med ejendomsretten (finansiel leasing), måles ved første indregning i balancen til laveste værdi af dagsværdi og nutidsværdien af de fremtidige leasingydelser. Ved beregning af nutidsværdien anvendes leasingkontraktens interne rentefod eller den alternative lånerente som diskonteringsfaktor. Finansielt leasede aktiver behandles herefter som virksomhedens øvrige aktiver.

Den kapitaliserede restleasingforpligtelse indregnes i balancen som en gældsforpligtelse, og leasingydelsens rentedel indregnes over kontraktens løbetid i resultatopgørelsen.

Kapitalandele i tilknyttede- og associerede virksomheder

Kapitalandele i tilknyttede og associerede virksomheder måles efter den indre værdis metode. I koncernregnskabet måles kapitalandele i fælleslejede virksomheder ligeledes efter den indre værdis metode.

Ved første indregning måles kapitalandele i tilknyttede og associerede virksomheder og kapitalinteresser til kostpris, dvs. med tillæg af transaktionsomkostninger.

Kostprisen værdireguleres med resultatandele efter skat opgjort efter koncernens regnskabspraksis med fradrag eller tillæg af urealiserede koncerninterne avancer/tab. Kapitalandele i tilknyttede virksomheder, associerede virksomheder og kapitalinteresser, der måles til regnskabsmæssig indre værdi, er underlagt krav om udarbejdelse af nedskrivningstest, hvis der foreligger indikationer på værdiforringelse.

Nettoopskrivning af kapitalandele overføres under egenkapitalen til reserve for nettoopskrivning efter den indre værdis metode, i det omfang den regnskabsmæssige værdi overstiger kostprisen.

Fortjeneste og tab ved afhændelse af tilknyttede og associerede virksomheder opgøres som forskellen mellem afhændelsessummen og den regnskabsmæssige værdi af nettoaktiver på salgstidspunktet inkl. ikke-afskrevet goodwill samt forventede omkostninger til salg eller afvikling. Fortjeneste eller tab indregnes i resultatopgørelsen under finansielle poster.

Koncern- og årsregnskab 1. januar - 31. december**Noter****Anvendt regnskabspraksis (fortsat)****Andre værdipapirer og kapitalandele**

Kapitalandele, der ikke er optaget til handel på et aktivt marked, måles til kostpris.

Værdiforringelse af anlægsaktiver

Den regnskabsmæssige værdi af materielle anlægsaktiver samt kapitalandele i tilknyttede virksomheder og associerede virksomheder vurderes årligt for indikationer på værdiforringelse.

Foreligger der indikationer på værdiforringelse, foretages nedskrivningstest af hvert enkelt aktiv henholdsvis gruppe af aktiver. Der foretages nedskrivning til genindvindingsværdien, hvis denne er lavere end den regnskabsmæssige værdi.

Som genindvindingsværdi anvendes den højeste værdi af nettosalgsspris og kapitalværdi. Kapitalværdien opgøres som nutidsværdien af de forventede nettopengestrømme fra anvendelsen af aktivet eller aktivgruppen og forventede nettopengestrømme ved salg af aktivet eller aktivgruppen efter endt brugstid.

Tidligere indregnede nedskrivninger tilbageføres, når begrundelsen for nedskrivningen ikke længere består.

Varebeholdninger

Varebeholdninger måles til kostpris efter FIFO-metoden. Er nettorealiseringsværdien lavere end kostprisen, nedskrives til denne lavere værdi.

Kostpris for reservedele omfatter anskaffelsespris med tillæg af hjemtagelsesomkostninger.

Nettorealiseringsværdi for varebeholdninger opgøres som salgssum med fradrag af eventuelle rabatter, færdiggørelsesomkostninger og omkostninger, der afholdes for at effektuere salget, og fastsættes un der hensyntagen til omsættelighed, ukurans og udvikling i forventet salgspris.

Tilgodehavender

Virksomheden har valgt IAS 39 som fortolkningsbidrag for nedskrivninger af finansielle tilgodehavender.

Tilgodehavender måles til amortiseret kostpris, sædvanligvis svarende til nominel værdi. Der nedskrives til imødegåelse af forventede tab efter en individuel vurdering af tilgodehavender.

Der foretages nedskrivning til imødegåelse af tab, hvor der vurderes at være indtruffet en objektiv indikation på, at et tilgodehavende eller en portefølje af tilgodehavender er værdiforringet. Hvis der foreligger en objektiv indikation på, at et individuelt tilgodehavende er værdiforringet, foretages nedskrivning på individuelt niveau.

Tilgodehavender, hvor der ikke foreligger en objektiv indikation på værdiforringelse på individuelt niveau, vurderes på porteføljeniveau for objektiv indikation for værdiforringelse. Porteføljerne baseres primært på debitorernes hjemsted og kreditvurdering i overensstemmelse med virksomhedens risikostyringspolitik. De objektive indikatorer, som anvendes for porteføljer, er fastsat baseret på historiske tabserfaringer.

Nedskrivninger opgøres som forskellen mellem den regnskabsmæssige værdi af tilgodehavender og nutidsværdien af de forventede pengestrømme, herunder realiseringsværdi af eventuelle modtagne sikkerhedsstillelser. Som diskonteringsrate anvendes den effektive rente for det enkelte tilgodehavende eller portefølje.

Koncern- og årsregnskab 1. januar - 31. december**Noter****Anvendt regnskabspraksis (fortsat)****Periodeafgrænsningsposter**

Periodeafgrænsningsposter, indregnet under omsætningsaktiver, omfatter afholdte omkostninger vedrørende efterfølgende regnskabsår.

Likvider

Likvider omfatter likvide beholdninger.

Egenkapital***Reserve for nettoopskrivning efter den indre værdis metode***

Reserve for nettoopskrivning efter den indre værdis metode omfatter nettoopskrivninger af kapitalandele i tilknyttede og associerede virksomheder i forhold til kostpris. Reserven kan elimineres ved underskud, realisation af kapitalandele eller ændring i regnskabsmæssige skøn. Reserven kan ikke indregnes med et negativt beløb.

Tidsmæssige forskelle i forbrugerbetaling

Investering i grunde, bygninger, produktionsanlæg og andre anlæg indregnes i varmeprisen i henhold til varmforsyningslovens regler om afskrivninger og henlæggelser og er udtryk for forbrugernes finansiering af anlægsinvesteringer. I årsrapporten indregnes afskrivningerne over aktivernes forventede brugstid.

Tidsmæssige forskelle mellem indregning i varmeprisen og i årsrapporten udtrykker således enten en udskudt eller fremskudt betaling fra forbrugerne i forhold til den regnskabsmæssige værdi, der vil udlignes over tid. Forskellene indregnes i balancen under henholdsvis tilgodehavender eller gæld.

Selskabsskat og udskudt skat

Aktuelle skatteforpligtelser og tilgodehavende aktuel skat indregnes i balancen som beregnet skat af årets skattepligtige indkomst, reguleret for skat af tidligere års skattepligtige indkomster samt betalte acontoskatter.

Skyldige og tilgodehavende sambeskatningsbidrag indregnes i balancen som "Tilgodehavende sambeskatningsbidrag" eller "Skyldigt sambeskatningsbidrag".

Udskudt skat måles efter den balanceorienterede gælds metode af alle midlertidige forskelle mellem regnskabsmæssig og skattemæssig værdi af aktiver og forpligtelser. I de tilfælde, hvor opgørelse af skatteværdien kan foretages efter forskellige beskatningsregler, måles udskudt skat på grundlag af den af ledelsen planlagte anvendelse af aktivet henholdsvis afvikling af forpligtelsen.

Udskudte skatteaktiver, herunder skatteværdien af fremførselsberettigede skattemæssige underskud, indregnes med den værdi, hvortil de forventes at blive anvendt, enten ved udligning i skat af fremtidig indtjening eller ved modregning i udskudte skatteforpligtelser.

Som administrationsselskab i sambeskatningskredsen overtages hæftelsen for tilknyttede virksomhedernes selskabsskatter overfor skattemyndighederne i takt med tilknyttede virksomheders betaling af sambeskatningsbidrag. Skyldige eller tilgodehavende sambeskatningsbidrag indregnes i balancen som tilgodehavende skat eller skyldig selskabsskat.

Koncern- og årsregnskab 1. januar - 31. december**Noter****Anvendt regnskabspraksis (fortsat)****Gældsforpligtelser**

Virksomheden har valgt IAS 39 som fortolkningsbidrag til indregning og måling af gældsforpligtelser.

Finansielle forpligtelser måles til kostpris.

Øvrige gældsforpligtelser måles til nettorealisationsevne.

Gæld til realkreditinstitutter og kreditinstitutter indregnes ved lånoptagelse til det modtagne provenu efter fradrag af afholdte transaktionsomkostninger. I efterfølgende perioder måles de finansielle forpligtelser til amortiseret kostpris, svarende til den kapitaliserede værdi ved anvendelse af den effektive rente, således at forskellen mellem provenuet og den nominelle værdi indregnes i resultatopgørelsen over låneperioden.

I finansielle forpligtelser indregnes tillige den kapitaliserede restleasingforpligtelse på finansielle leasingkontrakter.

Leasingforpligtelser

Leasingforpligtelser måles til nutidsværdien af de resterende leasingydelser inkl. en eventuel garanteret restværdi baseret på de enkelte leasingkontraktens interne rente.

Periodeafgrænsningsposter

Periodeafgrænsningsposter, indregnet under forpligtelser, omfatter periodiserede indtægter vedrørende tilslutningsbidrag. Tilslutningsbidrag indtægtsføres over 75 år.

Pengestrømsopgørelsen

Pengestrømsopgørelsen viser virksomhedens pengestrømme for året fordelt på drifts-, investerings- og finansieringsaktivitet, årets forskydning i likvider samt virksomhedens likvider ved årets begyndelse og slutning.

Pengestrømme fra driftsaktivitet opgøres som årets resultat reguleret for ikke-kontante driftsposter, ændring i driftskapital og betalt selskabsskat.

Pengestrømme fra investeringsaktivitet omfatter betaling i forbindelse med køb og salg af virksomheder og aktiviteter samt køb og salg af immaterielle, materielle og finansielle aktiver.

Pengestrømme fra finansieringsaktivitet omfatter ændringer i størrelse eller sammensætning af virksomhedens selskabskapital og omkostninger forbundet hermed samt optagelse af lån, afdrag på rentebærende gæld og betaling af udbytte til selskabsdeltagere.

Likvider omfatter likvide beholdninger og kortfristet bankgæld.

Koncern- og årsregnskab 1. januar - 31. december**Noter****Anvendt regnskabspraksis (fortsat)****Nøgletal**

De i hoved- og nøgletaloversigten anførte nøgletal er beregnet således:

Resultat af primær drift	Resultat før finansielle poster +/- andre driftsindtægter og andre driftsomkostninger
Overskudsgrad	$\frac{\text{Driftsresultat (EBIT)} \times 100}{\text{Nettoomsætning}}$
Bruttomargin	$\frac{\text{Bruttoresultat} \times 100}{\text{Nettoomsætning}}$
Soliditetsgrad	$\frac{\text{Egenkapital ultimo} \times 100}{\text{Passiver i alt, ultimo}}$
Egenkapitalforrentning	$\frac{\text{Årets resultat efter skat} \times 100}{\text{Gennemsnitlig egenkapital}}$



Halsnæs Forsyning A/S
Årsrapport 2025

Koncern- og årsregnskab 1. januar - 31. december

Noter

t.kr.	Koncern		Modervirksomhed	
	2025	2024	2025	2024
Nettoomsætning				
Halsnæs Vand A/S	14.818	12.080	0	0
Halsnæs Spildevand A/S	87.707	70.147	0	0
Halsnæs Varme A/S	79.108	80.010	0	0
Halsnæs Affald A/S	89.548	89.911	0	0
Hundested Varme ApS	28.533	9.965	0	0
Øvrig ekstern omsætning i Halsnæs Forsyning A/S	988	1.330	88.040	80.038
	<u>300.702</u>	<u>263.443</u>	<u>88.040</u>	<u>80.038</u>

Personaleomkostninger

Lønninger	58.099	52.452	58.099	52.452
Pensioner	7.187	6.388	7.187	6.388
Andre omkostninger til social sikring	1.383	1.102	1.383	1.102
Andre personaleomkostninger	2.960	3.207	2.960	3.207
	<u>69.629</u>	<u>63.149</u>	<u>69.629</u>	<u>63.149</u>
Gennemsnitligt antal heltidsbeskæftigede	<u>96</u>	<u>92</u>	<u>96</u>	<u>92</u>

Vederlag til koncernens direktion og bestyrelse udgør samlet 1.976 t.kr. (2024: 1.842 t.kr.).

I henhold til årsregnskabslovens § 98 b stk. 3 oplyses direktionens og bestyrelsens vederlag samlet.

Modervirksomhed

Vederlag til virksomhedens direktion og bestyrelse udgør samlet 1.688 t.kr. (2024: 1.605 t.kr.).

I henhold til årsregnskabslovens § 98 b stk. 3 oplyses direktionens og bestyrelsens vederlag samlet.

t.kr.	<u>2025</u>	<u>2024</u>	<u>2025</u>	<u>2024</u>
Finansielle indtægter				
Renteindtægter fra tilknyttede virksomheder	0	0	320	31
Andre finansielle indtægter	<u>212</u>	<u>669</u>	<u>83</u>	<u>199</u>
	<u>212</u>	<u>669</u>	<u>403</u>	<u>230</u>
Finansielle omkostninger				

Renteomkostninger til tilknyttede virksomheder	4.201	3.418	234	289
Renteomkostninger til kreditinstitutter	15.197	9.161	134	106
Andre finansielle omkostninger	<u>507</u>	<u>622</u>	<u>39</u>	<u>94</u>
	<u>19.905</u>	<u>13.201</u>	<u>407</u>	<u>489</u>



Halsnæs Forsyning A/S
Årsrapport 2025

Koncern- og årsregnskab 1. januar - 31. december

Noter

t.kr.	Koncern		Modervirksomhed	
	2025	2024	2025	2024
Skat af årets resultat				
Beregnet skat af årets skattepligtige indkomst	0	0	91	104
Årets regulering af udskudt skat	0	0	-2	-6
	<u>0</u>	<u>0</u>	<u>89</u>	<u>98</u>

Materielle anlægsaktiver

Koncern

t.kr.

<u>Grunde og bygninger</u>	<u>Produktionsanlæg og maskiner</u>	<u>Andre anlæg, driftsmateriel og inventar</u>	<u>Distributjonsanlæg</u>	<u>Materielle anlægsaktiver under udførelse</u>	<u>I alt</u>
----------------------------	-------------------------------------	--	---------------------------	---	--------------

Kostpris 1. januar 2025	118.440	404.167	129.166	2.030.700	247.738	2.930.211
Tilgange	0	0	0	1	202.681	202.682
Afgange	0	-145	-2.235	0	-1.248	-3.628
Overført	610	66.700	-3.857	91.918	-155.370	1
Kostpris 31. december 2025	119.050	470.722	123.074	2.122.619	293.801	3.129.266
Af- og nedskrivninger 1. januar 2025	34.489	196.661	53.348	815.387	0	1.099.885
Afskrivninger	3.299	13.349	9.776	48.590	0	75.014
Af- og nedskrivninger af afhændede aktiver	0	0	-2.235	0	0	-2.235
Tilbageførsel af akkumulerede af- og nedskrivninger på afhændede aktiver	0	-145	0	0	0	-145
Overført	0	419	-419	0	0	0
Af- og nedskrivninger 31. december 2025	37.788	210.284	60.470	863.977	0	1.172.519
Regnskabsmæssig værdi 31. december 2025	81.262	260.438	62.604	1.258.642	293.801	1.956.747
I materielle anlægsaktiver indgår finansielle leasingaktiver med regnskabsmæssig værdi på i alt	0	7.680	63	0	0	7.743

For oplysning om sikkerhedsstillelser mv. vedrørende materielle anlægsaktiver henvises til note 16.

t.kr.	Modervirksomhed		
	Grunde og bygninger	Andre anlæg, driftsmateriel og inventar	I alt
Kostpris 1. januar 2025	19.628	3.494	23.122
Kostpris 31. december 2025	19.628	3.494	23.122
Af- og nedskrivninger 1. januar 2025	3.067	2.482	5.549
Afskrivninger	698	382	1.080
Af- og nedskrivninger 31. december 2025	3.765	2.864	6.629
Regnskabsmæssig værdi 31. december 2025	15.863	630	16.493



Halsnæs Forsyning A/S
Årsrapport 2025

Koncern- og årsregnskab 1. januar - 31. december

Noter

Finansielle anlægsaktiver

Koncern

t.kr.

Øvrige
kapitalandele

Kostpris 1. januar 2025	50
Kostpris 31. december 2025	50
Regnskabsmæssig værdi 31. december 2025	50

Koncern

<u>Navn</u>	<u>Hjemsted</u>
Servia A.m.b.A.	Kolding Kommune

t.kr.	Modervirksomhed		
	Kapitalandele i tilknyttede virksomheder	Øvrige kapitalandele	I alt
Kostpris 1. januar 2025	526.504	50	526.554
Kostpris 31. december 2025	526.504	50	526.554
Værdireguleringer 1. januar 2025	706.624	0	706.624
Årets reguleringer	12.712	0	12.712
Værdireguleringer 31. december 2025	719.336	0	719.336
Regnskabsmæssig værdi 31. december 2025	1.245.840	50	1.245.890

Modervirksomhed

Tilknyttede virksomheder

Navn	Hjemsted	Ejerandel	Egenkapital t.kr.	Resultat t.kr.
Halsnæs Affald A/S	Halsnæs Kommune	100,00 %	4.102	0
Halsnæs Spildevand A/S	Halsnæs Kommune	100,00 %	1.129.414	10.011
Halsnæs Varme A/S	Halsnæs Kommune	100,00 %	500	0
Halsnæs Vand A/S	Halsnæs Kommune	100,00 %	111.784	2.701
Hundested Varme ApS	Halsnæs Kommune	100,00 %	40	0

Øvrige kapitalandele

<u>Navn</u>	<u>Hjemsted</u>
Servia A.m.b.A.	Kolding Kommune



Halsnæs Forsyning A/S
Årsrapport 2025

Koncern- og årsregnskab 1. januar - 31. december

Noter

Årets over-/underdækning

Koncern

Akkumulerede over-/underdækninger er fordelt mellem selskaber og forsyningsarter i koncernen og udgør netto et samlet tilgodehavende på 10.841 t.kr. Indregnede over-/underdækninger fordeler sig på følgende måde:

Underdækning:

Halsnæs Affald A/S: 6.456 t.kr.
Halsnæs Spildevand A/S (tømningsordning): 4.282 t.kr.
Halsnæs Spildevand A/S (tømningsordning): 330 t.kr.
Halsnæs Varme A/S: 2.922 t.kr.
Halsnæs Vand A/S: 1.094 t.kr.

Overdækning:

Hundested Varme ApS: 4.243 t.kr.

Tidsmæssige forskelle i forbrugerbetaling

t.kr.	Hundested Varme ApS	Halsnæs Varme A/S	I alt
Saldo 1. januar 2025	-723	-91.469	-92.192
Af- og nedskrivninger efter årsregnskabsloven	8.420	11.243	19.663
Afskrivninger efter varmeforsyningsloven	-5.282	-19.005	-24.287
Periodisering tilslutninger VFL	0	-4.257	-4.257
Regulering af udskud skat efter årsregnskabsloven	0	2	2
Andre tidsmæssige forskelle i forbrugerbetaling	1.132	0	1.132
Korrektion til primo	0	-2.530	-2.530
Årets reguleringer	4.270	-14.547	-10.277
Saldo 31. december 2025	3.547	-106.016	-102.469

Aktiekapital

Aktiekapitalen er fordelt således:

20.000 aktier af nom. 1.000 kr.

Ingen aktier er tillagt særlige rettigheder.

Aktiekapital har uændret været 20.000 t.kr. de seneste 5 år.

Koncern

Modervirksomhed

t.kr.	<u>2025</u>	<u>2024</u>	<u>2025</u>	<u>2024</u>
Udskudt skat				
Udskudt skat 1. januar	0	0	211	218
Regulering af udskudt skat	<u>0</u>	<u>0</u>	<u>-2</u>	<u>-7</u>
Udskudt skat 31. december	<u><u>0</u></u>	<u><u>0</u></u>	<u><u>209</u></u>	<u><u>211</u></u>



Halsnæs Forsyning A/S
Årsrapport 2025

Koncern- og årsregnskab 1. januar - 31. december

Noter

Langfristede gældsforpligtelser

Koncern				
t.kr.	Gæld i alt 31/12 2025	Kortfristet andel	Langfristet andel	Restgæld efter 5 år
Gæld til realkreditinstitutter	283.452	21.692	261.760	180.124
Leasingforpligtelser	8.098	516	7.582	6.067
Periodeafgrænsningsposter	713	10	703	665
	<u>292.263</u>	<u>22.218</u>	<u>270.045</u>	<u>186.856</u>

Modervirksomhed				
t.kr.	Gæld i alt 31/12 2025	Kortfristet andel	Langfristet andel	Restgæld efter 5 år
Gæld til realkreditinstitutter	16.351	1.090	15.261	10.838
	<u>16.351</u>	<u>1.090</u>	<u>15.261</u>	<u>10.838</u>

Kontraktlige forpligtelser og eventualposter m.v.

Andre økonomiske forpligtelser

Koncern

Virksomheden har derudover indgået sædvanlige, gensidigt bebyrdende aftaler som led i virksomhedens normale drift.

Koncernen har indgået leasingkontrakter til en samlet værdi af 128.829 t.kr. Aktiverne vedrørende leasingkontrakterne forventes ibrugtaget i 2026, hvorefter leasingkontrakterne vil blive indregnet. Anlæggene er pr. 31. december 2025 under udførelse.

Koncernen har indgået aftaler om køb af hhv. flis og træpiller frem til medio 2026 (6.000 ton flis og 2.000 ton træpiller).

Koncernen har ved aflæggelsen af årsrapporten for 2025 en igangværende sag med Forsyningstilsynet omkring afskrivningsgrundlaget ifølge Varmeforsyningsloven vedrørende tidligere år. Sagen er endnu ikke afsluttet og den eventuelle konsekvens heraf kendes ikke, hvorfor der ikke er indregnet nogen forpligtelse i årsrapporten.

Modervirksomhed

Selskabet er sambeskattet med selskabets danske dattervirksomheder. Som administrationselskab hæfter selskabet ubegrænset og solidarisk med dattervirksomheden for danske selskabsskatter og kildeskatter på udbytte, renter og royalties inden for sambeskatningskredsen.

Eventualaktiver

Koncern

Koncernens driftsselskaber har pr. 31. december 2025 skattemæssige merværdier på 568.709 t.kr. Den nominelle værdi heraf udgør 22%, i alt 125.116 t.kr. De udskudte skatteaktiver er ikke indregnet i balancen som følge af usikkerheden om muligheden for anvendelse af aktivet.



Halsnæs Forsyning A/S
Årsrapport 2025

Koncern- og årsregnskab 1. januar - 31. december

Noter

Pantsætninger og sikkerhedsstillelser

Til sikkerhed for koncernens gæld over for långiver er der stillet pant i koncernens andre anlæg, driftsmateriel og inventar for en samlet værdi af 13.400 t.kr. Den samlede regnskabsmæssige værdi af aktiverne, hvori der er stillet pant, udgør 1.471 t.kr.

Modervirksomhed

Halsnæs Forsyning A/S har stillet sikkerhed over for koncernselskaber for bankengagementer på i alt 19.400 t.kr.

Nærtstående parter

Koncern

Transaktioner med nærtstående parter

Virksomheden oplyser kun om transaktioner med nærtstående parter, der ikke er gennemført på normale markedsvilkår, jf. lovens § 98 c, stk. 6.

Alle transaktioner er gennemført på normale markedsvilkår.

Modervirksomhed

Bestemmende indflydelse

<u>Nærtstående part</u>	<u>Bopæl/Hjemsted</u>	<u>Grundlag for bestemmende indflydelse</u>
Halsnæs Kommune	Rådhuspladsen 1, 3300 Frederiksværk	Kapitalbesiddelse

Transaktioner med nærtstående parter

Virksomheden oplyser kun om transaktioner med nærtstående parter, der ikke er gennemført på normale markedsvilkår, jf. lovens § 98 c, stk. 6.

Alle transaktioner er gennemført på normale markedsvilkår.

t.kr.	<u>2025</u>	<u>2024</u>
Reguleringer		
Af- og nedskrivninger	75.014	70.751
Avance/tab ved afhændelse af anlægsaktiver	1.026	4.192
Finansielle indtægter	-212	-672
Finansielle omkostninger	19.905	13.204
Regulering af tilslutningsbidrag	713	0
Årets indregnede over-/underdækning	<u>-13.615</u>	<u>-12.383</u>
	<u>82.831</u>	<u>75.092</u>

Koncern- og årsregnskab 1. januar - 31. december
Noter

t.kr.	<u>Koncern</u>	
	<u>2025</u>	<u>2024</u>
Ændring i driftskapital		
Ændring i varebeholdninger	-548	-726
Ændring i tilgodehavender	-2.105	-7.378
Ændring i leverandører og anden gæld	19.491	796
Ændring i midlertidige forskelle mellem værdiansættelse efter VFL og ARL	10.277	5.079
	<u>27.115</u>	<u>-2.229</u>
Likvider, ultimo		
Likvide beholdninger ifølge balancen	15.185	6.730
Kortfristet gæld til banker	-1.255	-4.192
	<u>13.930</u>	<u>2.538</u>