

# REVISIONS FIRMAET EDELBO

STATSAUTORISERET  
REVISIONSPARTNERSELSKAB

**S.N.P. Holding ApS**  
Vendersgade 50  
7000 Fredericia

CVR-nr. 34 88 19 60

## Årsrapport for regnskabsåret 1. januar - 31. december 2024

Årsrapporten er fremlagt og godkendt  
på selskabets ordinære generalforsamling  
den 13. juni 2025

Martin Erik Spanggaard  
*dirigent*



---

**KOGTVEDLUND**

KOGTVEDPARKEN 17 · DK-5700 SVENDBORG · TELEFON: +45 62 22 99 66 · TELEFAX: +45 62 22 00 69  
INTERNET: [www.edelbo.dk](http://www.edelbo.dk) · E-MAIL: [email@edelbo.dk](mailto:email@edelbo.dk) · CVR-NR. 35486178

KONTOR I KØBENHAVN: FREDERIKSHOLMS KANAL 2, 1. SAL · DK-1220 KØBENHAVN K.  
TELEFON: +45 33 43 64 00 · TELEFAX: +45 33 43 64 01

## INDHOLDSFORTEGNELSE

### SIDE

#### **PÅTEGNINGER**

Ledelsespåtegning .....	1
Den uafhængige revisors erklæringer .....	2 - 4

#### **LEDELSESBERETNING**

Selskabsoplysninger .....	5
Koncernredegørelse .....	6
Ledelsesberetning .....	7 - 11

#### **ÅRS- OG KONCERNREGNSKAB FOR 1. JANUAR - 31. DECEMBER 2024**

Anvendt regnskabspraksis .....	12 - 19
Resultatopgørelse .....	20
Balance .....	21 - 22
Egenkapitalopgørelse .....	23 - 24
Pengestrømsopgørelse .....	25
Noter .....	26 - 32

## **LEDELSESPÅTEGNING**

Direktionen har dags dato behandlet og godkendt årsrapporten for regnskabsåret 1. januar - 31. december 2024 for S.N.P. Holding ApS

Årsrapporten er aflagt i overensstemmelse med årsregnskabsloven.

Det er min opfattelse, at koncernregnskabet og årsregnskabet giver et retvisende billede af koncernens og selskabets aktiver, passiver og finansielle stilling pr. 31. december 2024 samt af resultatet af koncernens og selskabets aktiviteter og koncernens pengestrømme for regnskabsåret 1. januar - 31. december 2024.

Det er endvidere min opfattelse, at ledelsesberetningen indeholder en retvisende redegørelse for udviklingen i koncernens og selskabets aktiviteter og økonomiske forhold, årets resultat og for koncernens og selskabets finansielle stilling.

Årsrapporten indstilles til generalforsamlingens godkendelse.

Fredericia, den 13. juni 2025

### **DIREKTION**

Stefan Nordby Petersen

## **DEN UAFHÆNGIGE REVISORS ERKLÆRINGER**

### **Til kapitalejerne i S.N.P. Holding ApS**

#### **Konklusion**

Vi har revideret koncernregnskabet og årsregnskabet for S.N.P. Holding ApS for regnskabsåret 1. januar – 31. december 2024, der omfatter resultatopgørelse, balance, egenkapitalopgørelse og noter, herunder anvendt regnskabspraksis, for såvel koncernen som selskabet, samt pengestrømsopgørelse for koncernen. Koncernregnskabet og årsregnskabet udarbejdes efter årsregnskabsloven.

Det er vores opfattelse, at koncernregnskabet og årsregnskabet giver et retvisende billede af koncernens og selskabets aktiver, passiver og finansielle stilling pr. 31. december 2024 samt af resultatet af koncernens og selskabets aktiviteter for regnskabsåret 1. januar – 31. december 2024 i overensstemmelse med årsregnskabsloven.

#### **Grundlag for konklusion**

Vi har udført vores revision i overensstemmelse med internationale standarder om revision og de yderligere krav, der er gældende i Danmark. Vores ansvar ifølge disse standarder og krav er nærmere beskrevet i revisionspåtegningens afsnit ”Revisors ansvar for revisionen af koncernregnskabet og årsregnskabet”. Vi er uafhængige af koncernen i overensstemmelse med International Ethics Standards Board for Accountants' retningslinjer for revisorers etiske adfærd (IESBA Code) og de yderligere etiske krav, der er gældende i Danmark, ligesom vi har opfyldt vores øvrige etiske forpligtelser i henhold til disse krav og IESBA Code. Det er vores opfattelse, at det opnåede revisionsbevis er tilstrækkeligt og egnet som grundlag for vores konklusion.

#### **Ledelsens ansvar for årsregnskabet**

Ledelsen har ansvaret for udarbejdelsen af et koncernregnskab og et årsregnskab, der giver et retvisende billede i overensstemmelse med årsregnskabsloven. Ledelsen har endvidere ansvaret for den interne kontrol, som ledelsen anser for nødvendig for at udarbejde et koncernregnskab og et årsregnskab uden væsentlig fejlinformation, uanset om denne skyldes besvigelser eller fejl.

Ved udarbejdelsen af koncernregnskabet og årsregnskabet er ledelsen ansvarlig for at vurdere koncernens og selskabets evne til at fortsætte driften; at oplyse om forhold vedrørende fortsat drift, hvor dette er relevant; samt at udarbejde koncernregnskabet og årsregnskabet på grundlag af regnskabsprincippet om fortsat drift, medmindre ledelsen enten har til hensigt at likvidere koncernen eller selskabet, indstille driften eller ikke har andet realistisk alternativ end at gøre dette.

#### **Revisors ansvar for revisionen af koncernregnskabet og årsregnskabet**

Vores mål er at opnå høj grad af sikkerhed for, om koncernregnskabet og årsregnskabet som helhed er uden væsentlig fejlinformation, uanset om denne skyldes besvigelser eller fejl, og at afgive en revisionspåtegning med en konklusion. Høj grad af sikkerhed er et højt niveau af sikkerhed, men er ikke en garanti for, at en revision, der udføres i overensstemmelse med internationale standarder om revision og de yderligere krav, der er gældende i Danmark, altid vil afdække væsentlig fejlinformation, når sådan findes. Fejlinformationer kan opstå som følge af besvigelser eller fejl og kan betragtes som væsentlige, hvis det med rimelighed kan forventes, at de enkeltvis eller samlet har indflydelse på de økonomiske beslutninger, som regnskabsbrugere træffer på grundlag af koncernregnskabet og årsregnskabet.

## DEN UAFHÆNGIGE REVISORS ERKLÆRINGER

- fortsat -

Som led i en revision, der udføres i overensstemmelse med internationale standarder om revision og de yderligere krav, der er gældende i Danmark, foretager vi faglige vurderinger og opretholder professionel skepsis under revisionen. Herudover:

- Identificerer og vurderer vi risikoen for væsentlig fejlinformation i koncernregnskabet og årsregnskabet, uanset om denne skyldes besvigelser eller fejl, udformer og udfører revisionshandlinger som reaktion på disse risici samt opnår revisionsbevis, der er tilstrækkeligt og egnet til at danne grundlag for vores konklusion. Risikoen for ikke at opdage væsentlig fejlinformation forårsaget af besvigelser er højere end ved væsentlig fejlinformation forårsaget af fejl, idet besvigelser kan omfatte sammensværgelser, dokumentfalsk, bevidste udeladelser, vildledning eller tilsidesættelse af intern kontrol.
- Opnår vi forståelse af den interne kontrol med relevans for revisionen for at kunne udforme revisionshandlinger, der er passende efter omstændighederne, men ikke for at kunne udtrykke en konklusion om effektiviteten af koncernens og selskabets interne kontrol.
- Tager vi stilling til, om den regnskabspraksis, som er anvendt af ledelsen, er passende, samt om de regnskabsmæssige skøn og tilknyttede oplysninger, som ledelsen har udarbejdet, er rimelige.
- Konkluderer vi, om ledelsens udarbejdelse af koncernregnskabet og årsregnskabet på grundlag af regnskabsprincippet om fortsat drift er passende, samt om der på grundlag af det opnåede revisionsbevis er væsentlig usikkerhed forbundet med begivenheder eller forhold, der kan skabe betydelig tvivl om koncernens og selskabets evne til at fortsætte driften. Hvis vi konkluderer, at der er en væsentlig usikkerhed, skal vi i vores revisionspåtegning gøre opmærksom på oplysninger herom i koncernregnskabet og årsregnskabet eller, hvis sådanne oplysninger ikke er tilstrækkelige, modificere vores konklusion. Vores konklusioner er baseret på det revisionsbevis, der er opnået frem til datoen for vores revisionspåtegning. Fremtidige begivenheder eller forhold kan dog medføre, at koncernen og selskabet ikke længere kan fortsætte driften.
- Tager vi stilling til den samlede præsentation, struktur og indhold af koncernregnskabet og årsregnskabet, herunder noteoplysningerne, samt om koncernregnskabet og årsregnskabet afspejler de underliggende transaktioner og begivenheder på en sådan måde, at der gives et retvisende billede heraf.
- Opnår vi tilstrækkeligt og egnet revisionsbevis for de finansielle oplysninger for virksomhederne eller forretningsaktiviteterne i koncernen til brug for at udtrykke en konklusion om koncernregnskabet. Vi er ansvarlige for at lede, føre tilsyn med og udføre koncernrevisionen. Vi er eneansvarlige for vores revisionskonklusion.
- Planlægger og udfører vi koncernrevisionen for at opnå tilstrækkeligt og egnet revisionsbevis vedrørende de finansielle oplysninger for virksomhederne eller forretningsenhederne i koncernen som grundlag for at udforme en konklusion om koncernregnskabet og årsregnskabet. Vi er ansvarlige for at lede, føre tilsyn med og gennemgå det udførte revisionsarbejde til brug for koncernrevisionen. Vi er eneansvarlige for vores revisionskonklusion.

Vi kommunikerer med den øverste ledelse om blandt andet det planlagte omfang og den tidsmæssige placering af revisionen samt betydelige revisionsmæssige observationer, herunder eventuelle betydelige mangler i intern kontrol, som vi identificerer under revisionen.

- fortsættes -

**DEN UAFHÆNGIGE REVISORS ERKLÆRINGER**

- fortsat -

**Udtalelse om ledelsesberetningen**

Ledelsen er ansvarlig for ledelsesberetningen.

Vores konklusion om årsregnskabet omfatter ikke ledelsesberetningen, og vi udtrykker ingen form for konklusion med sikkerhed om ledelsesberetningen.

I tilknytning til vores revision af koncernregnskabet og årsregnskabet er det vores ansvar at læse ledelsesberetningen og i den forbindelse overveje, om ledelsesberetningen er væsentligt inkonsistent med koncernregnskabet og årsregnskabet eller vores viden opnået ved revisionen eller på anden måde synes at indeholde væsentlig fejlinformation.

Vores ansvar er derudover at overveje, om ledelsesberetningen indeholder krævede oplysninger i henhold til årsregnskabsloven.

Baseret på det udførte arbejde er det vores opfattelse, at ledelsesberetningen er i overensstemmelse med koncernregnskabet og årsregnskabet og er udarbejdet i overensstemmelse med årsregnskabslovens krav. Vi har ikke fundet væsentlig fejlinformation i ledelsesberetningen.

Svendborg, den 13. juni 2025

**REVISIONSFIRMAET EDELBO**  
**STATSAUTORISERET REVISIONSPARTNERSELSKAB**  
CVR - Nr. 35 48 61 78

Morten Troels Pedersen  
statsaut. revisor  
mne31470

Michael Jensby Jakobsen  
statsaut. revisor  
mne34290

**SELSKABSOPLYSNINGER****SELSKABSNAVN:**

S.N.P. Holding ApS  
Vendersgade 50  
7000 Fredericia

CVR-nr. 34 88 19 60

Hjemsted: Fredericia

Regnskabsår: 1. januar - 31. december

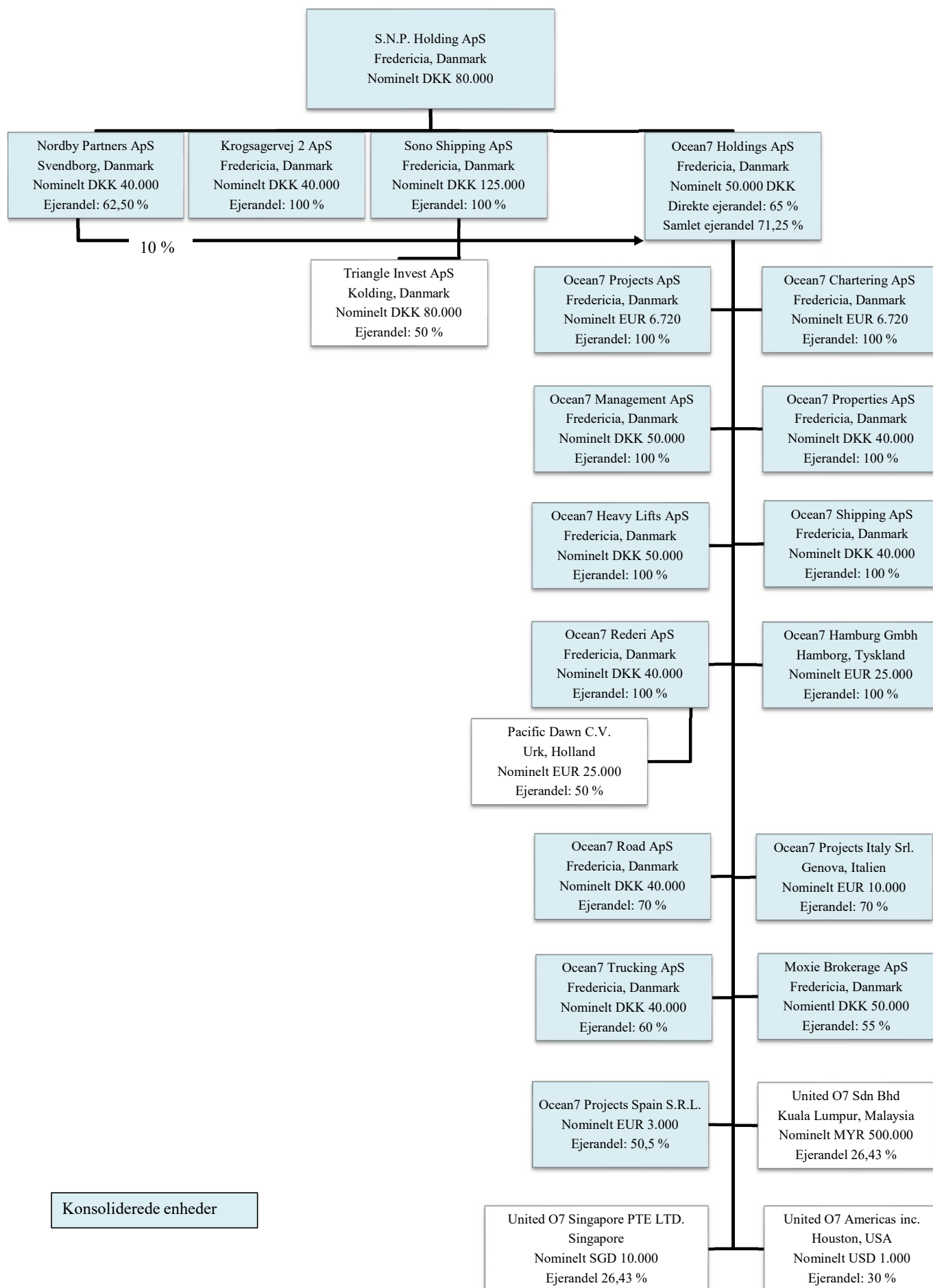
**DIREKTION:**

Stefan Nordby Petersen

**REVISOR:**

RevisionsFirmaet Edelbo  
Statsautoriseret Revisionspartnerselskab  
"Kogtvedlund"  
Kogtvedparken 17  
5700 Svendborg  
CVR-nr. 35 48 61 78

Morten Troels Pedersen, statsautoriseret revisor  
Michael Jensby Jakobsen, statsautoriseret revisor  
Martin Bylov Nørregaard, mn@edelbo.dk

**KONCERNOVERSIGT**

## LEDELSESBERETNING

### HOVED- OG NØGLETAL FOR KONCERNEN

Hovedtal t.kr.	2024	2023	2022	2021	2020
Nettoomsætning .....	1.184.142	1.054.448	1.542.971	900.928	I/A
Bruttofortjeneste .....	67.887	-33.250	321.929	270.003	568
Resultat af primær drift .....	39.027	-56.083	297.380	254.183	-10.834
Resultat af finansielle poster.....	8.578	11.847	1.171	2.578	-281
Årets resultat .....	50.927	-19.855	241.371	211.514	-6.373
Balancesum .....	538.519	463.067	488.360	310.696	72.123
Egenkapital .....	364.548	307.733	355.311	185.922	1.995
Pengestrømme fra driftsaktivitet .....	-10.064	22.580	207.255	164.317	11.257
Pengestrømme fra investeringsaktivitet ....	-66.187	8.940	-1.428	-24.836	-39
Heraf investering i materielle anlægsaktiver .....	-3.991	-24.717	-12.883	-8.294	-30
Pengestrømme fra finansieringsaktivitet ...	-8.117	-28.692	-69.086	-32.555	-202
<b>Pengestrømme i alt .....</b>	<b>-88.358</b>	<b>-21.889</b>	<b>123.858</b>	<b>98.632</b>	<b>10.986</b>
<b>Nøgletal</b>					
Bruttomargin .....	5,7%	-3,2%	20,9%	30,0%	I/A
Overskudsgrad .....	3,3%	-5,3%	19,3%	28,2%	I/A
Afkastningsgrad .....	7,2%	-12,1%	60,9%	81,8%	-15,0%
Soliditetsgrad .....	67,7%	66,5%	72,8%	59,8%	2,8%
Forrentning af egenkapital .....	14,0%	-6,5%	67,9%	113,8%	-319,4%
<b>Gennemsnitlig antal fuldtidsbeskæftigede .....</b>	<b>37</b>	<b>22</b>	<b>21</b>	<b>18</b>	<b>18</b>

Koncernen har foretaget ændringer i anvendt regnskabspraksis. Sammenligningstallene for regnskabsåret 2022 er tilpasset den ændrede regnskabspraksis. I overensstemmelse med Årsregnskabslovens § 101, stk. 2 er sammenligningstallene for 2021 og tidligere ikke tilpasset den ændrede praksis.

Nøgletallene er udarbejdet i overensstemmelse med Finansforeningens anbefalinger og nøgletal. Der henvises til definitioner og beregninger i afsnittet om anvendt regnskabspraksis

### HOVEDAKTIVITET

Koncernens hovedaktivitet består i international shipping-aktivitet og hermed beslægtet virksomhed.

Moderselskabets aktivitet som holdingselskab, består af investering i og finansiering af datterselskaber og associerede virksomheder samt anden hertil knyttet virksomhed.

### UDVIKLING I AKTIVITETER OG ØKONOMISKE FORHOLD

Koncernens resultat for regnskabsåret 2024 udviser et resultat på 50.927 t.kr. og en egenkapital pr. 31. december 2024 på 364.548 t.kr.

Koncernens proaktive tiltag for at effektivisere driften, diversificere forretningsporteføljen og tilpasse sig de skiftende markedsforhold viste sig at være mere succesfulde end forventet. Mens vi havde forventet et resultat mellem DKK 5 og 15 mio., leverede koncernen over forventningen med et resultat på DKK 49,8 mio.

## **LEDELSESBERETNING**

### **UDVIKLING I AKTIVITETER OG ØKONOMISKE FORHOLD *(fortsat)***

Shippingindustrien er generelt stadig udfordret af faktorer, der påvirkede vores præstation i 2024, herunder men ikke begrænset til:

- Global økonomisk usikkerhed, forværret af uventede geopolitiske begivenheder og handelskonflikter, havde en betydelig indvirkning på vores forretning. Disse faktorer medførte faldende efterspørgsel efter fragt, hvilket påvirkede vores indtægter og marginer negativt.
- Fragtraterne var ekstremt volatile gennem hele året, hvilket gjorde det vanskeligt at forudsige og planlægge vores indtægter og udgifter. De pludselige og drastiske ændringer i ratene forværede vores finansielle resultater og skabte et ustabil forretningsmiljø.

Resultatet for 2024 anses som tilfredsstillende.

### **USIKKERHED OG USÆDVANLIGE FORHOLD**

Efter ledelsens opfattelse eksisterer der ikke usikkerhed eller usædvanlige forhold, der påvirker indregningen og målingen i årsregnskabet.

### **FORVENTNINGER TIL FREMTIDEN**

For det kommende regnskabsår forventer vi en yderligere udvikling i koncernen, og dermed et resultat i intervallet mellem DKK 55 - 60 mio, mens moderselskabet forventer et resultat i intervallet mellem DKK 40 - 45 mio. Denne prognose er baseret på vores proaktive tiltag for at effektivisere driften, diversificere vores forretningsportefølje og tilpasse os de skiftende markedsdynamikker.

### **GENERELLE RISICI**

Markedets og operationelle risici er direkte relateret til markedets volatilitet og naturlige udsving mellem udbud og efterspørgsel, som oplevet inden for global skibsfart generelt og naturligvis specifikt inden for segmentet for multifunktionsskibe. Vi eliminerer markedsrisiciene ved at opretholde en afbalanceret handelsbog i forhold til vores tonnageforpligtelser.

### **VALUTARISICI**

Koncernen er primært eksponeret over for for valutarisici i relation til USD, EUR og DKK, idet størstedelen af koncernens indtægter sker i USD og EUR, mens størstedelen af de operationelle omkostninger er i USD og administrative omkostninger i EUR og DKK.

Koncernen er bevidst om denne risiko og sikrer i den daglige drift bedst mulig balance mellem køb og salg af ydelser i de respektive valutaer med henblik på reduktion af valutarisiko.

Koncernen foretager generelt ikke sikring af valutakurser ved brug af valutaterminsforretninger eller andre derivater.

### **KREDITRISICI**

Det er koncernens politik i størst muligt omfang at undgå at tage risici på tilgodehavender og opnåelse af omsætning. Koncernen fører en stram kreditpolitik for tilgodehavender og forlanger forudbetaling fra nye kunder, indtil der er forudsætning for at tildele kunder kreditbetingelser.

## **LEDELSESBERETNING**

### **MILJØFORHOLD**

Koncernen fokuserer på høj kvalitet og sikkerhed som vigtige elementer i driften, og har et stort fokus på energi effektive skibe samt at optimere brændstofforbruget for derved at reducere CO2-udledningen.

### **FORSKNING OG UDVIKLING**

Koncernen er ikke involverede i forsknings- og udviklingsaktiviteter.

### **BEGIVENHEDER EFTER REGNSKABSÅRETS AFSLUTNING**

Der er efter regnskabsårets afslutning ikke indtruffet begivenheder, som væsentlig vil kunne påvirke selskabets finansielle stilling.

### **REDEGØRELSE FOR SAMFUNDSANSVAR, IHT. ÅRSREGNSKABSLOVENS § 99A**

Koncernen er iht. årsregnskabsloven forpligtet til at rapportere om sit samfundsansvar (CSR). Koncernens værdier og tilgang til at gøre forretning har altid været baseret på ansvarlighed og integritet samt at koncernen agerer i overensstemmelse med gældende regler og lovgivning inden for områderne klimaforandringer, miljø, menneskerettigheder, medarbejderforhold og anti-korruption.

#### **Vurdering af risici**

##### *Klimaforandringer og miljø*

Ocean7's politik er at sikre sunde og sikre arbejdsforhold og at etablere og opretholde en sikker og forureningsfri driftspraksis, både på de opererede skibe og på land, i overensstemmelse med internationale og nationale krav og standarder samt god industri praksis og retningslinjer, som beskrevet i vores sundheds-, sikkerheds- og miljøpolitik.

Det er ambitionen at forbedre energieffektiviteten kontinuerligt for alle skibe. Derfor undersøger koncernen altid energieffektivitet, når de engagerer en leverandør, herunder kontraktlige vilkår, der sikrer, at leverandørens skib overholder de nuværende protokoller og bilag til Den Internationale Konvention til Forebyggelse af Forurening fra Skibe (MARPOL) og anden lokal regulering.

Derudover overvåges og sammenlignes faktorer, der påvirker miljøet fra forretningsrejser, brug af elektricitet, opvarmning og vand på kontorerne med den aktuelle KPI.

##### *Menneskerettigheder*

Koncernen respekterer og anerkender menneskerettighederne, barnets rettigheder, samt alle Internationale Labor Organizations (ILO) chartre. Med koncernens nuværende forretningsmodel ansætter koncernen ikke mandskab på skibene.

Ved valg af leverandør er det kontraktligt sikret, at ansvaret for arbejds- og ansættelsesvilkår vedrører leverandøren, og at International Transport Workers' Federation (ITF) får adgang til at kontrollere og gennemgå overholdelse i overensstemmelse med internationale aftaler.

Koncernen har medtaget kontraktvilkår om arbejdsansvar og ansættelseskontrakter i alle nye kontrakter, og vil fortsætte med dette i fremtiden. Koncernen ser derfor ikke risici, der fører til et behov for en formaliseret politik om menneskerettigheder.

Menneskerettigheder i koncernen er yderligere formuleret i vores menneskerettighedspolitik, som gælder for alle medarbejdere, kontrahenter, partnere og/eller tredjepartsmedarbejdere, der arbejder direkte eller indirekte med eller for koncernen.

## LEDELSESBERETNING

### *Anti-korruption*

Koncernen har nul-tolerance over for korruption og bestikkelse. Kontrakter med både kunder og leverandører følger standarderne fra BIMCO. Havneomkostninger, der sendes videre af chartrede skibe, som skal betales af virksomheden, gennemgår kvalitetssikring og godkendelse fra en ekstern tjenesteudbyder, som kender alle officielle satser i havne. Desuden godkendes alle omkostninger i forbindelse med rejser direkte af ledelsen ved anvendelse af et fire-øjne-princip, så risikoen for korruption og bestikkelse anses for at være meget lav. I 2024 har vi fulgt de ovenfor beskrevne anti-korruptionsprocedurer, og vi vil fortsætte med at gøre det i fremtiden.

Anti-korruption er yderligere formuleret i vores anti-bestikkelse/korruptionspolitik, som gælder for alle medarbejdere, kontrahenter, partnere og/eller tredjepartsrepræsentanter, der arbejder direkte eller indirekte med eller for koncernen.

### **Politikker om CSR**

Koncernen er forpligtet til at overholde sine juridiske og kontraktmæssige forpligtelser lovligt og på en måde, der er i overensstemmelse med sine forpligtelser. Det er forpligtet til ikke kun at identificere den lovgivning, som det er forpligtet til at overholde, men også at måle niveauerne af overholdelse inden for organisationen. Retningslinjerne for at forhindre overtrædelser af enhver strafferetlig og civil lov, lovgivningsmæssig eller kontraktmæssig forpligtelse, uanset hvor koncernen driver forretning, er formuleret i koncernens compliance-politik.

### *Politik vedrørende medarbejdere*

Det er politikken at gøre det muligt for koncernen at tiltrække, fastholde og udvikle de bedst mulige medarbejdere, hvilket betyder medarbejdere, der er højt kvalificerede og motiverede til at håndtere nuværende og fremtidige opgaver succesfuldt.

Koncernens Etik- og Adfærdskodeks beskriver kravene vedrørende kvalitet, sundhed, sikkerhed og miljøbeskyttelse, samt politikken for narkotika og alkohol blandt medarbejdere uanset ansættelsesaftale eller rang.

Derudover hjælper koncernens Personalehåndbog medarbejdere med at blive bekendt med alt, hvad de har brug for, for at kunne lykkes og være sikre på deres arbejdsplads, ved at give vejledning, direktiver og information om virksomhedens: Mission, vision og værdier, samt politikker og procedurer.

### *Aktiviteter og resultater*

I 2024 er der blevet afholdt årlige møder med alle medarbejdere, hvor den enkelte medarbejders præstation blev vurderet og evalueret, og hvor målene for 2024 blev besluttet i overensstemmelse med medarbejderen. I 2025 vil vi fortsætte med årlige møder for at vurdere og evaluere den enkelte medarbejders præstationer.

Koncernen har sikret betalt sundhedsforsikring for alle medarbejdere og har i 2024 fortsat sit tilbud om, at medarbejdere kan arbejde hjemmefra i lyset af Covid-19 og for at skabe grundlag for en sund balance mellem arbejde og fritid.

### **REDEGØRELSE FOR DET UNDERREPRÆSENTEREDE KØN IHT. ÅRSREGNSKABSLOVENS § 99B**

Koncernens ledelse tror på, at mangfoldighed blandt medarbejdere, herunder ligelig fordeling af kønnene, bidrager positivt til arbejdsmiljøet og styrker virksomhedens performance og konkurrenceevne.

Koncernen opererer imidlertid i en branche, hvor der er en væsentlig overvægt af mandlige medarbejdere, hvorfor der også er en overvægt af mandlige ledere.

Koncerndirektionen består af én person som bestrides af selskabets eneaktionær. Der kan derfor ikke opnås en ligelig fordeling og der er ikke opsat måltal herfor.

Der er ikke udpeget en bestyrelse, og der er derfor ikke opsat måltal herfor.

Da koncernen har mindre end 50 ansatte, er der ingen politikker, aktiviteter eller resultater relateret til underrepræsenteret køn på andre ledelsesniveauer.

## LEDELSESBERETNING

### **REDEGØRELSE FOR DATAETIK IHT. ÅRSREGNSKABSLOVENS § 99D**

Koncernen har ikke en politik for dataetik og skal iht. årsregnskabsloven forklare baggrunden for, at der ikke er en politik.

Koncernen arbejder i alle henseender på at have høje etiske standarder, hvilket også omfatter tilgangen til behandling af data, herunder GDPR.

Koncernen har som en del af samarbejdet med sin IT-leverandør stillet krav til høj dataetik og vil fortsætte med at stille krav herom i nye aftaler og til nye leverandører. Koncernen ser derfor ikke risici, der fører til et behov for en formaliseret politik om dataetik og har derfor ikke udarbejdet en politik herfor.

## **ANVENDT REGNSKABSPRAKSIS**

Årsregnskabet for S.N.P. Holding ApS for regnskabsåret 1. januar - 31. december 2024 er aflagt i overensstemmelse med årsregnskabslovens bestemmelser for en klasse C-virksomheder (stor).

Anvendt regnskabspraksis uændret i forhold til sidste år.

Koncern- og årsregnskab er aflagt i DKK.

### **GENERELT OM INDREGNING OG MÅLING**

Indtægter indregnes i resultatopgørelsen i takt med, at de indtjenes, herunder indregnes værdireguleringer af finansielle aktiver og forpligtelser, der måles til dagsværdi eller amortiseret kostpris. Endvidere indregnes omkostninger, der er afholdt for at opnå årets indtjening, herunder afskrivninger, nedskrivninger og hensatte forpligtelser samt tilbageførsler som følge af ændrede regnskabsmæssige skøn af beløb, der tidligere har været indregnet i resultatopgørelsen.

Aktiver indregnes i balancen, når det er sandsynligt, at fremtidige økonomiske fordele vil tilflyde selskabet, og aktivets værdi kan måles pålideligt.

Forpligtelser indregnes i balancen, når det er sandsynligt, at fremtidige økonomiske fordele vil fragå selskabet, og forpligtelsens værdi kan måles pålideligt.

Ved første indregning måles aktiver og forpligtelser til kostpris. Efterfølgende måles aktiver og forpligtelser som beskrevet for hver enkelt regnskabspost nedenfor.

Visse finansielle aktiver og forpligtelser måles til amortiseret kostpris, hvorved der indregnes en konstant effektiv rente over løbetiden. Amortiseret kostpris opgøres som oprindelig kostpris med fradrag af eventuelle afdrag samt tillæg/fradrag af den akkumulerede amortisering af forskellen mellem kostpris og nominelt beløb.

Ved indregning og måling tages hensyn til gevinster, tab og risici, der fremkommer, inden årsregnskabet aflægges, og som be- eller afkræfter forhold, der eksisterede på balancedagen.

### **KONSOLIDERINGSPRAKSIS**

Koncernregnskabet omfatter moderselskabet S.N.P. Holding ApS samt virksomheder, hvori moderselskabet direkte eller indirekte besidder flertallet af stemmerettighederne, eller hvori moderselskabet gennem aktiebesiddelse eller på anden måde har en bestemmende indflydelse. Virksomheder, hvori koncernen besidder mellem 20 % og 50 % af stemmerettighederne og udøver betydelig, men ikke bestemmende indflydelse, betragtes som associerede virksomheder.

Ved konsolideringen sammendrages poster af ensartet karakter. Koncerninterne indtægter og omkostninger, aktiebesiddelser, udbytter og mellemværender samt realiserede og urealiserede interne gevinster og tab ved transaktioner mellem de konsoliderede virksomheder elimineres.

Moderselskabets kapitalandele i de konsoliderede dattervirksomheder udlignes med moderselskabets andel af dattervirksomhedernes regnskabsmæssige indre værdi opgjort på det tidspunkt, hvor koncernforholdet blev etableret.

## **ANVENDT REGNSKABSPRAKSIS**

*- fortsat -*

### **VIRKSOMHEDSSAMMENSLUTNINGER**

Køb af dattervirksomheder behandles efter overtagelsesmetoden, hvorefter den overtagne virksomheds identificerbare aktiver og forpligtelser måles til dagsværdi på overtagelsestidspunktet. Overtagne eventualforpligtelser indregnes i koncernregnskabet til dagsværdi i det omfang værdien kan måles pålideligt.

Overtagelsestidspunktet er det tidspunkt, hvor koncernen opnår kontrol over den overtagne virksomhed.

Kostprisen for den købte virksomhed udgør dagsværdien af det aftalte vederlag, herunder vederlag der er betingede af fremtidige begivenheder. Transaktionsomkostninger, som direkte kan henføres til køb af dattervirksomheder, indregnes i koncernregnskabet i resultatopgørelsen i takt med afholdelsen.

Positive forskelsbeløb mellem kostprisen for den overtagne virksomhed og de identificerede aktiver og forpligtelser indregnes i balancen under immaterielle anlægsaktiver som goodwill, der afskrives lineært i resultatopgørelsen over den forventede brugstid. Er forskelsbeløbet negativt indregnes dette straks i resultatopgørelsen.

Såfremt købesumallokeringen ikke er endelig kan positive og negative forskelsbeløb fra købte dattervirksomheder, som følge af ændring i indregning og måling af de identificerede nettoaktiver, reguleres op til 12 måneder fra overtagelsestidspunktet. Disse reguleringer afspejler sig samtidig i værdien af goodwill eller negativ goodwill herunder i allerede foretagne afskrivninger.

Indeholder kostprisen betingede vederlag måles disse til dagsværdi på overtagelsestidspunktet. Efterfølgende gennemåles betingede vederlag til dagsværdi. Værdireguleringer indregnes i resultatopgørelsen.

Ved trinvisse overtagelser gennemåles værdien af den hidtidige besiddelse af kapitalandele i den overtagne virksomhed til dagsværdien på overtagelsestidspunktet. Forskellen mellem den bogførte værdi af den hidtidige kapitalandel og dagsværdien indregnes i resultatopgørelsen.

### **MINORITETSINTERESSER**

Minoritetsinteresser udgør en andel af koncernens samlede egenkapital. Årets resultat fordeles i resultatdisponeringen på den del, som kan henføres til minoriteterne og den del, som kan henføres til modervirksomhedens kapitalejere.

### **LEASING**

Leasingkontrakter, hvor koncernen har alle væsentlige risici og fordele forbundet med ejendomsretten (finansiel leasing), indregnes i balancen til det laveste af dagsværdien af aktivet og nutidsværdien af leasingydelse, beregnet ved anvendelse af leasingaftalens interne rentefod eller en tilnærmet værdi heraf som diskonteringsfaktor. Finansielt leasede aktiver af- og nedskrives efter samme praksis som fastlagt for koncernens øvrige anlægsaktiver.

Den kapitaliserede restleasingforpligtelse indregnes i balancen som en gældsforpligtelse, og leasingydelsens rentedel omkostningsføres løbende i resultatopgørelsen.

Alle øvrige leasingkontrakter betragtes som operationel leasing. Ydelser i forbindelse med operationel leasing indregnes lineært i resultatopgørelsen over leasingperioden.

*- fortsættes -*

## **ANVENDT REGNSKABSPRAKSIS**

- fortsat -

### **OMREGNING AF FREMMED VALUTA**

Som præsenteringsvaluta benyttes danske kroner. Alle andre valutaer anses som fremmed valuta.

Transaktioner i fremmed valuta omregnes til transaktionsdagens kurs. Gevinster og tab, der opstår på grund af forskelle mellem transaktionsdagens kurs og kursen på betalingsdagen, indregnes i resultatopgørelsen som en finansiel post.

Tilgodehavender, gæld og andre monetære poster i fremmed valuta omregnes til balancedagens valutakurs. Forskellen mellem balancedagens kurs og kursen på tidspunktet for tilgodehavendets eller gældens opståen indregnes i resultatopgørelsen under finansielle indtægter og omkostninger.

Resultatopgørelsen for udenlandske dattervirksomheder og associerede virksomheder, der er selvstændige enheder, omregnes til transaktionsdagens kurs eller en tilnærmet gennemsnitskurs. Balanceposterne omregnes til balancedagens kurs. Valutakursreguleringer, der opstår ved omregning af egenkapitaler primo året og valutakursreguleringer, der opstår som følge af omregning af resultatopgørelsen i balancedagens kurs, indregnes direkte i egenkapitalen.

### **SEGMENTOPLYSNINGER OM NETTOOMSÆTNING**

Oplysninger om aktiviteter og geografiske markeder er baseret på koncernens afkast og risici samt ud fra den interne økonomistyring. Forretningssegmenter anses som det primære segmentområde.

### **RESULTATOPGØRELSEN**

#### **NETTOOMSÆTNING**

Nettoomsætningen ved salg af ydelser indregnes i resultatopgørelsen, såfremt levering og risikoovergang til køber har fundet sted inden årets udgang, og hvis indtægten kan opgøres pålideligt og forventes modtaget. Nettoomsætning indregnes ekskl. moms og med fradrag af rabatter i forbindelse med salget.

Charterindtægter indregnes i resultatopgørelsen på basis af rejsens varighed for den enkelte charter (discharge to discharge princippet). Metoden anvendes såfremt den totale omsætning og udgifter for den enkelte charter kan måles pålideligt, og det er forventeligt at fremtidig økonomiske fordele vil tilflyde virksomheden.

#### **DRIFTSOMKOSTNINGER**

Operationelle omkostninger, består af skibenes driftsomkostninger der kan relateres til nettoomsætningen, herunder TC-hyre, havne- og bunkeromkostninger m.v.

#### **ANDRE DRIFTSINDTÆGTER OG -OMKOSTNINGER**

Andre driftsindtægter og andre driftsomkostninger omfatter regnskabsposter af sekundær karakter i forhold til virksomhedens hovedaktivitet, herunder avance og tab ved salg af immaterielle og materielle anlægsaktiver.

#### **ANDRE EKSTERNE OMKOSTNINGER**

Andre eksterne omkostninger omfatter omkostninger til distribution, salg, reklame, administration, lokaler, tab på debitorer, operationelle leasingomkostninger mv.

- fortsættes -

**ANVENDT REGNSKABSPRAKSIS***- fortsat -***PERSONALEOMKOSTNINGER**

Personaleomkostninger omfatter løn og gager, inklusive feriepenge og pensioner, samt andre omkostninger til social sikring m.v. til virksomhedens medarbejdere.

**AF- OG NEDSKRIVNINGER AF MATERIELLE ANLÆGSAKTIVER:**

Af- og nedskrivninger på materielle anlægsaktiver er foretaget ud fra en løbende vurdering af aktivernes brugstid i virksomheden. Anlægsaktiverne afskrives lineært på grundlag af kostprisen, baseret på følgende vurdering af brugstider og restværdier:

	<b>Brugstid</b>	<b>Scrapværdi</b>
Software .....	4 år	0 %
Grunde og bygninger .....	25 år	50 - 55 %
Andre anlæg, driftsmateriel og inventar .....	3 - 10 år	0 %

Der afskrives ikke på grunde.

Fortjeneste eller tab ved afhændelse af materielle anlægsaktiver opgøres som forskellen mellem salgspris med fradrag af salgsomkostninger og den regnskabsmæssige værdi på salgstidspunktet, og indregnes i resultatopgørelsen under andre driftsindtægter henholdsvis -omkostninger.

**DAGSVÆRDIREGULERING AF INVESTERINGSAKTIVER**

Reguleringer af investeringsaktiver målt til dagsværdi indregnes som en selvstændig post i resultatopgørelsen.

**FINANSIELLE POSTER**

Finansielle indtægter og omkostninger indregnes i resultatopgørelsen med de beløb, der vedrører regnskabsåret. Finansielle poster omfatter renteindtægter og -omkostninger, finansielle omkostninger ved finansiel leasing, realiserede og urealiserede kursgevinster og -tab vedrørende værdipapirer, gæld og transaktioner i fremmed valuta, amortisering af realkreditlån samt tillæg og godtgørelse under acontoskatteordningen mv.

**SKAT AF ÅRETS RESULTAT**

Årets skat, der består af årets aktuelle skat og forskydning i udskudt skat, indregnes i resultatopgørelsen med den del, der henføres til årets resultat, og direkte på egenkapitalen med den del, der kan henføres til posteringer direkte på egenkapitalen.

Moderselskabet og de danske koncernvirksomheder er sambeskattede. Den danske selskabsskat fordeles mellem de sambeskattede danske selskaber i forhold til disses skattepligtige indkomster. I tilknytning hertil modtager virksomheder med skattemæssige underskud sambeskatningsbidrag fra virksomheder, der har kunnet anvende dette underskud til nedsættelse af eget skattemæssige overskud. Moderselskabet fungerer som administrationsselskab for sambeskatningskredsen således, at moderselskabet forestår afregning af skatter mv. til de danske skattemyndigheder.

*- fortsættes -*

## ANVENDT REGNSKABSPRAKSIS

- fortsat -

### BALANCEN

#### IMMATERIELLE ANLÆGSAKTIVER

Andre immaterielle anlægsaktiver, herunder software, måles til kostpris med fradrag af akkumulerede af- og nedskrivninger. Kostpris omfatter anskaffelsesprisen og omkostninger direkte tilknyttet til anskaffelsen indtil det tidspunkt, hvor aktivet er klart til at blive taget i brug.

#### MATERIELLE ANLÆGSAKTIVER

Materielle anlægsaktiver måles til kostpris med tillæg af eventuelle opskrivninger og med fradrag af akkumulerede af- og nedskrivninger. Kostpris omfatter anskaffelsesprisen og omkostninger direkte tilknyttet til anskaffelsen indtil det tidspunkt, hvor aktivet er klart til at blive taget i brug.

Afskrivningsperioden og restværdien fastsættes på anskaffelsestidspunktet og revurderes årligt. Overstiger restværdien aktivets regnskabsmæssige værdi, ophører afskrivning.

Ved ændring af afskrivningsperioden eller restværdien indregnes virkningen for afskrivninger fremadrettet som en ændring i regnskabsmæssigt skøn.

#### INVESTERINGSEJENDOMME

Investeringsejendomme omfatter investering i grunde og bygninger med det formål at opnå afkast af den investerede kapital i form af løbende driftsafkast og kapitalgevinst ved videresalg. Investeringsejendomme indregnes på erhvervelsestidspunktet til kostpris med tillæg af omkostninger direkte foranlediget af anskaffelsen. Renter og øvrige låneomkostninger i opførelsesperioden indregnes i kostprisen.

Investeringsejendomme måles efterfølgende til dagsværdien ved at regulere regnskabsmæssig værdi ved op- eller nedregulering over resultatopgørelsen. Ved beregning af dagsværdien anvendes en individuelt fastsat diskonteringsfaktor ved en kapitalisering af det forventede, fremtidige løbende driftsafkast af ejendommen. I det omfang, der er tilgængelige aktuelle markedspriser for sammenlignelige ejendomme, indgår disse som grundlag for vurderingen af ejendommens dagsværdi.

Investeringsejendomme er indregnet til dagsværdi, hvor stigning eller fald i dagsværdien indregnes i resultatopgørelsen. Der afskrives ikke på ejendommene. Dagsværdien er opgjort som et afkastkrav på mellem 3,75 og 6,25 %, afhængig af beliggenhed, vedligeholdelsesstand osv. Afkast omgøres til et normalår, hvor der tages højde for lejekontraktens løbetid, lejens størrelse, lejers soliditet, forventet tomgang og ejendommens vedligeholdelsesstand. Gælden i ejendommene indregnes til amortiseret kostpris.

#### KAPITALANDELE I TILKNYTTETDE VIRKSOMHEDER OG KAPITALINTERESSER

Kapitalandele i tilknyttede virksomheder og kapitalinteresser måles til dagsværdi, svarende til den forholdsmæssige andel af virksomhedens indre værdi opgjort efter moderselskabets regnskabspraksis.

Tilknyttede virksomheder og kapitalinteresser med negativ regnskabsmæssig indre værdi måles til 0 kr., og et eventuelt tilgodehavende hos disse virksomheder nedskrives med moderselskabets andel af den negative indre værdi, i det omfang det vurderes uerholdeligt. Såfremt den regnskabsmæssige negative indre værdi overstiger tilgodehavendet, indregnes det resterende beløb under hensatte forpligtelser, i det omfang modervirksomheden har en retlig eller faktisk forpligtelse til at dække virksomhedens underbalance.

Nettoopskrivning af kapitalandele i tilknyttede virksomheder og kapitalinteresser overføres under egenkapitalen til opskrivningshænlæggelser, i det omfang den regnskabsmæssige værdi overstiger kostprisen.

- fortsættes -

## **ANVENDT REGNSKABSPRAKSIS**

- fortsat -

### **ANDRE KAPITALANDELE**

Andre værdipapirer og kapitalandele består af unoterede aktier, der af ledelsen anses som langfristet investering. Unoterede aktier måles til dagsværdi. Dagsværdien af unoterede aktier er opgjort på grundlag af aktuelle markedsdata og anerkendte værdiansættelsesmetoder for unoterede aktier (niveau 3 i dagsværdiheirarkiet). Realiserede og urealiserede kursgevinster- og tab indregnes i resultatopgørelsen.

### **VÆRDIFORRINGELSE AF ANLÆGSAKTIVER**

Den regnskabsmæssige værdi af anlægsaktiver gennemgås årligt for at afgøre, om der er indikation af værdiforringelse udover det, som udtrykkes ved afskrivning. Hvis dette er tilfældet, foretages der nedskrivning til aktivets lavere genindvindingsværdi. Genindvindingsværdien for aktivet opgøres som den højeste værdi af nettosalgsprisen og kapitalværdien.

### **VAREBEHOLDNING**

Varebeholdninger måles til kostpris efter FIFO-metoden. I tilfælde, hvor nettorealisationsværdien er lavere end kostprisen, nedskrives til denne lavere værdi.

Kostpris for råvarer og hjælpematerialer omfatter anskaffelsespris med tillæg af hjemtagelsesomkostninger.

Nettorealisationsværdi for varebeholdninger opgøres som salgspris med fradrag af færdiggørelsesomkostninger og omkostninger, der afholdes for at effektuere salget, og fastsættes under hensyntagen til omsættelighed, ukurans og udvikling i forventet salgspris.

### **TILGODEHAVENDER**

Tilgodehavender måles til amortiseret kostpris, der sædvanligvis svarer til nominel værdi.

Der foretages nedskrivning til imødegåelse af tab, hvor der vurderes at være indtruffet en objektiv indikation på, at et tilgodehavende er værdiforringet. Hvis der foreligger en objektiv indikation på, at et individuelt tilgodehavende er værdiforringet, foretages nedskrivning på individuelt niveau.

### **PERIODEAFGRÆNSNINGSPOSTER, AKTIVER:**

Periodeafgrænsningsposter indregnet under aktiver omfatter afholdte omkostninger vedrørende efterfølgende regnskabsår.

### **VÆRDIPAPIRER**

Andre værdipapirer og kapitalandele der er børsnoteret måles til kursværdien på balancedagen. Realiserede og urealiserede kursgevinster og -tab indregnes i resultatopgørelsen.

### **LIKVIDER**

Likvider omfatter likvide beholdninger.

- fortsættes -

## **ANVENDT REGNSKABSPRAKSIS**

- fortsat -

### **EGENKAPITAL - UDBYTTE**

Foreslået udbytte indregnes som forpligtelse på tidspunktet for vedtagelse på den ordinære generalforsamling. Udbytte, som forventes udbetalt for året, vises som en særskilt post under egenkapitalen.

### **SELSKABSSKAT OG UDSKUDT SKAT**

Aktuelle skatteforpligtelser og tilgodehavende aktuel skat indregnes i balancen som beregnet skat af årets skattepligtige indkomst, reguleret for skat af tidligere års skattepligtige indkomster samt for betalte acontoskatter.

Udskudt skat måles efter den balanceorienterede gælds metode af alle midlertidige forskelle mellem regnskabsmæssig og skattemæssig værdi af aktiver og forpligtelser. I de tilfælde, f.eks. vedrørende aktier, hvor opgørelse af skatteværdien kan foretages efter alternative beskatningsregler, måles udskudt skat på grundlag af den planlagte anvendelse af aktivet henholdsvis afvikling og forpligtelsen.

Udskudt skat måles på grundlag af de skatteregler og skattesatser, der med balancedagens lovgivning vil være gældende, når den udskudte skat forventes udløst som aktuel skat. Ændring i udskudt skat som følge af ændringer i skattesatser indregnes i resultatopgørelsen.

### **GÆLDSFORPLIGTELSE**

Finansielle forpligtelser indregnes ved lånoptagelse til det modtagne provenu, efter fradrag af afholdte transaktionsomkostninger. I efterfølgende perioder måles de finansielle forpligtelser til amortiseret kostpris svarende til den kapitaliserede værdi ved anvendelse af den effektive rente således, at forskellen mellem provenuet og den nominelle værdi indregnes i resultatopgørelsen over låneperioden.

Gæld i øvrigt er målt til amortiseret kostpris svarende til nominel værdi.

### **PERIODEAFGRÆNSNINGSPOSTER, PASSIVER:**

Under periodeafgrænsningsposter indregnet som passiv, indregnes en beregnet andel af modtagne betalinger vedrørende indtægter i det efterfølgende regnskabsår.

### **DAGSVÆRDI**

Dagsværdiansættelsen tager udgangspunkt i det primære marked. Hvis et primært marked ikke eksisterer, tages udgangspunkt i det mest fordelagtige marked, som er det marked, som maksimerer prisen på aktivet eller forpligtelsen fratrukket transaktions- og/eller transportomkostninger.

Alle aktiver og forpligtelser, som måles til dagsværdi, eller hvor dagsværdien oplyses, er kategoriseret efter dagsværdihierarkiet, som er beskrevet nedenfor:

Niveau 1:

Værdi opgjort ud fra dagsværdien på tilsvarende aktiver/forpligtelser på et velfungerende marked.

Niveau 2:

Værdi opgjort ud fra anerkendte værdiansættelsesmetoder på baggrund af observerbare markedsinformationer.

Niveau 3:

Værdi opgjort ud fra anerkendte værdiansættelsesmetoder og rimelige skøn foretages på baggrund af ikke-observerbare markedsinformationer.

Hvis det ikke er muligt at opgøre en pålidelig dagsværdi efter ovenstående niveauer, måles aktivet eller forpligtelsen til kostprisen.

- fortsættes -

**ANVENDT REGNSKABSPRAKSIS***- fortsat -***PENGESTRØMSOPGØRELSE**

Pengestrømsopgørelsen viser selskabets pengestrømme for året fordelt på driftsaktivitet, investeringsaktivitet og finansieringsaktivitet, årets forskydning i likvider samt likvider ved årets begyndelse og slutning.

**PENGESTRØM FRA DRIFTSAKTIVITET**

Pengestrøm fra driftsaktivitet opgøres som årets resultat reguleret for ikke-kontante driftsposter, ændringer i driftskapital samt betalt selskabsskat.

**PENGESTRØM FRA INVESTERINGSAKTIVITET**

Pengestrøm fra investeringsaktivitet omfatter betaling i forbindelse med køb og salg af virksomheder og aktiviteter samt køb og salg af anlægsaktiver.

**PENGESTRØM FRA FINANSIERINGSAKTIVITET**

Pengestrøm fra finansieringsaktivitet omfatter optagelse af lån, afdrag på rentebærende gæld samt betaling til og fra selskabsdeltagere.

**NØGLETAL**

Bruttomargin .....	$\frac{\text{Bruttofortjeneste} \times 100}{\text{Nettoomsætning}}$
Overskudsgrad .....	$\frac{\text{Resultat af primær drift} \times 100}{\text{Nettoomsætning}}$
Afkastningsgrad .....	$\frac{\text{Resultat af primær drift} \times 100}{\text{Gns. aktiver}}$
Soliditetsgrad .....	$\frac{\text{Egenkapital} \times 100}{\text{Passiver}}$
Egenkapitalforrentning .....	$\frac{\text{Årets resultat} \times 100}{\text{Egenkapital}}$

**RESULTATOPGØRELSE FOR 2024**

Note	Modervirksomheden		Koncern	
	2024 Kr.	2023 Kr.	2024 Kr.	2023 Kr.
1 Nettoomsætning .....	0	0	1.184.142.230	1.054.448.247
Driftsomkostninger .....	0	0	-1.098.537.704	-1.069.067.374
Andre driftsindtægter .....	0	0	2.630.594	137.221
Andre eksterne omkostninger .....	-415.403	-216.734	-20.348.146	-18.768.328
<b>BRUTTOTAB / -FORTJENESTE .....</b>	<b>-415.403</b>	<b>-216.734</b>	<b>67.886.974</b>	<b>-33.250.234</b>
2 Personaleomkostninger .....	0	0	-28.034.240	-22.867.096
<b>RESULTAT FØR AFSKRIVNINGER .....</b>	<b>-415.403</b>	<b>-216.734</b>	<b>39.852.734</b>	<b>-56.117.330</b>
Dagsværdiregulering af investeringsejendomme .....	0	0	138.429	36.928
Afskrivninger .....	0	0	-963.782	-2.158
<b>RESULTAT FØR FINANSIELLE POSTER .....</b>	<b>-415.403</b>	<b>-216.734</b>	<b>39.027.381</b>	<b>-56.082.560</b>
Resultat af kapitalandele i tilknyttede virksomheder .....	27.037.627	-18.055.131	0	0
Dagsværdiregulering af andre kapitalandele .....	642.699	0	14.931.437	15.416.028
Andre finansielle indtægter fra tilknyttede virksomheder .....	1.259.259	729.036	0	0
Finansielle indtægter .....	9.946.354	5.453.453	13.750.904	15.116.315
Finansielle omkostninger .....	-126.683	-5.752	-5.173.295	-3.268.836
<b>RESULTAT FØR SKAT .....</b>	<b>38.343.854</b>	<b>-12.095.128</b>	<b>62.536.427</b>	<b>-28.819.053</b>
3 Skat af årets resultat .....	-2.487.364	-1.311.200	-11.609.497	8.964.314
<b>ÅRETS RESULTAT .....</b>	<b>35.856.490</b>	<b>-13.406.328</b>	<b>50.926.930</b>	<b>-19.854.739</b>
<b>Koncernens resultat disponeres således:</b>				
Koncernens andel af årets resultat .....			36.165.697	-13.785.863
Minoritetsinteressernes andel af årets resultat .....			14.761.233	-6.068.876
<b>Disponeret i alt .....</b>			<b>50.926.930</b>	<b>-19.854.739</b>

**BALANCE PR. 31. DECEMBER 2024****AKTIVER**

Note	Modervirksomheden		Koncern	
	2024 Kr.	2023 Kr.	2024 Kr.	2023 Kr.
<b>ANLÆGSAKTIVER:</b>				
<b>4 IMMATERIELLE ANLÆGSAKTIVER:</b>				
Software .....	0	0	867.619	920.443
<b>5 MATERIELLE ANLÆGSAKTIVER:</b>				
Grunde og bygninger .....	0	0	25.019.379	22.668.341
Investeringsjendomme .....	0	0	30.690.000	29.520.000
Andre anlæg, driftsmateriel og inventar .....	0	0	3.281.106	3.316.516
<b>MATERIELLE ANLÆGSAKTIVER I ALT .....</b>	<b>0</b>	<b>0</b>	<b>58.990.485</b>	<b>55.504.857</b>
<b>FINANSIELLE ANLÆGSAKTIVER:</b>				
6 Kapitalandele i tilknyttede virksomheder .....	133.937.400	101.326.441	0	0
7 Kapitalandele i kapitalinteresser .....	0	0	27.465.524	21.875.666
8 Tilgodehavende hos kapitalinteresser .....	0	0	450.000	0
9 Andre værdipapirer og kapitalandele .....	6.728.799	0	6.728.799	0
10 Deposita .....	0	0	467.633	474.268
<b>FINANSIELLE ANLÆGSAKTIVER I ALT .....</b>	<b>140.666.199</b>	<b>101.326.441</b>	<b>35.111.956</b>	<b>22.349.934</b>
<b>ANLÆGSAKTIVER I ALT .....</b>	<b>140.666.199</b>	<b>101.326.441</b>	<b>94.970.060</b>	<b>78.775.234</b>
<b>OMSÆTNINGSAKTIVER:</b>				
<b>VAREBEHOLDNINGER:</b>				
Råvarer og hjælpematerialer .....	0	0	28.276.606	20.713.635
<b>TILGODEHAVENDER:</b>				
Tilgodehavender fra salg af varer og tjenesteydelser .....	0	0	86.649.398	47.074.075
Tilgodehavende hos tilknyttede virksomheder .....	53.168.978	54.627.439	0	0
Tilgodehavende hos kapitalinteresser .....	0	0	5.341.635	450.000
Tilgodehavende selskabsskat .....	1.628.098	0	1.273.164	0
11 Tilgodehavende hos virksomhedsdeltagere og ledelse .....	0	0	0	46.504
12 Udskudt skatteaktiv.....	0	0	2.258.618	8.665.475
Andre tilgodehavender .....	444.563	0	8.062.963	8.227.950
13 Periodeafgrænsningsposter .....	22.259	17.507	49.150.290	32.185.147
<b>TILGODEHAVENDER I ALT .....</b>	<b>55.263.898</b>	<b>54.644.946</b>	<b>152.736.068</b>	<b>96.649.151</b>
14 <b>VÆRDIPAPIRER .....</b>	<b>84.757.214</b>	<b>13.605.965</b>	<b>84.757.214</b>	<b>13.605.965</b>
<b>LIKVIDE BEHOLDNINGER .....</b>	<b>33.253.530</b>	<b>100.958.736</b>	<b>177.779.322</b>	<b>253.322.883</b>
<b>OMSÆTNINGSAKTIVER I ALT .....</b>	<b>173.274.642</b>	<b>169.209.646</b>	<b>443.549.210</b>	<b>384.291.633</b>
<b>AKTIVER I ALT .....</b>	<b>313.940.841</b>	<b>270.536.087</b>	<b>538.519.270</b>	<b>463.066.867</b>

**BALANCE PR. 31. DECEMBER 2024****PASSIVER**

Note	Modervirksomheden		Koncern	
	2024 Kr.	2023 Kr.	2024 Kr.	2023 Kr.
<b>EGENKAPITAL:</b>				
15 Anpartskapital .....	80.000	80.000	80.000	80.000
Reserve for nettoopskrivning efter indre værdis metode .....	130.150.668	97.539.709	0	0
Reserve for valutaomregning .....	0	0	14.122.520	8.655.272
Overført resultat .....	168.215.278	171.579.230	284.049.829	260.084.131
Foreslået udbytte .....	10.000.000	0	10.000.000	0
<b>Anpartshaverer i S.N.P. Holding ApS' andel af egenkapitalen .....</b>				
Minoritetsinteresser .....	308.445.946	269.198.939	308.252.348	268.819.403
	0	0	56.295.342	38.914.038
<b>EGENKAPITAL I ALT .....</b>	<b>308.445.946</b>	<b>269.198.939</b>	<b>364.547.690</b>	<b>307.733.441</b>
<b>16 LANGFRISTEDE GÆLDSFORPLIGTELSE:</b>				
Gæld til realkreditinstitutter .....	0	0	2.992.933	3.154.308
Anden gæld .....	0	0	0	5.200.192
<b>LANGFRISTEDE GÆLDSFORPLIGTELSE I ALT .....</b>	<b>0</b>	<b>0</b>	<b>2.992.933</b>	<b>8.354.500</b>
<b>KORTFRISTEDE GÆLDSFORPLIGTELSE:</b>				
Kortfristet del af langfristet gæld .....	0	0	161.897	149.456
Gæld til banker .....	0	0	471.040	317.891
Leverandører af varer og tjenesteydelser .....	119.022	18.449	60.810.322	56.226.882
Gæld til tilknyttede virksomheder .....	5.368.373	0	0	0
Skyldig selskabsskat .....	0	1.311.200	1.719.853	2.287.891
Anden gæld .....	7.500	7.500	63.071.921	62.677.212
17 Periodeafgrænsningsposter .....	0	0	44.743.614	25.319.594
<b>KORTFRISTEDE GÆLDSFORPLIGTELSE I ALT .....</b>	<b>5.494.896</b>	<b>1.337.149</b>	<b>170.978.647</b>	<b>146.978.926</b>
<b>GÆLDSFORPLIGTELSE I ALT .....</b>	<b>5.494.896</b>	<b>1.337.149</b>	<b>173.971.580</b>	<b>155.333.426</b>
<b>PASSIVER I ALT .....</b>	<b>313.940.841</b>	<b>270.536.087</b>	<b>538.519.270</b>	<b>463.066.867</b>
<b>18 RESULTATDISPONERING MODERSELSKAB</b>				
<b>19 SIKKERHEDSSTILLELSE</b>				
<b>20 EVENTUALFORPLIGTELSE</b>				
<b>21 NÆRTSTÅENDE PARTER</b>				
<b>22 HONORAR TIL GENERALFORSAMLINGSVALGT REVISOR</b>				
<b>23 OMTALE AF BETYDNINGSFULDE HÆNDELSER SOM ER INDTRUFFET EFTER REGNSKABSÅRET AFSLUTNING</b>				

**EGENKAPITALOPGØRELSE MODERSELSKAB**

	<b>Anpartskapital</b>	<b>Reserve for nettoopskriv- ning efter indre værdis metode</b>	<b>Overført resultat</b>	<b>Foreslået udbytte</b>	<b>I alt</b>
Egenkapital 1. januar 2023 .....	80.000	123.678.427	180.260.112	1.000.000	305.018.539
Valutakursreguleringer .....	0	-3.413.272	0	0	-3.413.272
Udloddet udbytte .....	0	0	0	-1.000.000	-1.000.000
Ekstraordinært udbytte .....	0	0	-18.000.000	0	-18.000.000
Overført, jf. resultatdisponeringen .....	0	-22.725.446	9.319.118	0	-13.406.328
<b>Egenkapital 1. januar 2024 .....</b>	<b>80.000</b>	<b>97.539.709</b>	<b>171.579.230</b>	<b>0</b>	<b>269.198.939</b>
Valutakursreguleringer .....	0	5.573.332	17.184	0	5.590.517
Udloddet udbytte .....	0	0	0	0	0
Ekstraordinært udbytte .....	0	0	-2.200.000	0	-2.200.000
Overført, jf. resultatdisponeringen .....	0	27.037.627	-1.181.137	10.000.000	35.856.490
<b>Egenkapital 31. december 2024 .....</b>	<b>80.000</b>	<b>130.150.668</b>	<b>168.215.278</b>	<b>10.000.000</b>	<b>308.445.946</b>

De seneste 5 års ændringer af anpartskapitalen specificeres således:

	<b>2024 Kr.</b>	<b>2023 Kr.</b>	<b>2022 Kr.</b>	<b>2021 Kr.</b>	<b>2020 Kr.</b>
Saldo primo .....	80.000	80.000	80.000	80.000	80.000
Kapitalforhøjelse .....	0	0	0	0	0
	<b>80.000</b>	<b>80.000</b>	<b>80.000</b>	<b>80.000</b>	<b>80.000</b>

**EGENKAPITALOPGØRELSE KONCERN**

	<b>Anpartskapital</b>	<b>Reserve for valuta- omregning</b>	<b>Overført resultat</b>	<b>Foreslået udbytte</b>	<b>Minoritets- interesser</b>	<b>I alt</b>
Egenkapital 1. januar						
2023 .....	80.000	12.392.476	291.546.062	1.000.000	50.292.071	355.310.609
Valutakursreguleringer ...	0	-3.737.204	323.932	0	-2.005.776	-5.419.048
Udloddet udbytte .....	0	0	0	-1.000.000	0	-1.000.000
Ekstraordinært udbytte ...	0	0	-18.000.000	0	-3.303.381	-21.303.381
Årets resultat .....	0	0	-13.785.863	0	-6.068.876	-19.854.739
Egenkapital 1. januar						
2024 .....	80.000	8.655.272	260.084.131	0	38.914.038	307.733.441
Valutakursreguleringer ...	0	5.467.248	0	0	3.120.004	8.587.251
Udloddet udbytte .....	0	0	0	0	0	0
Betalt udbytte .....	0	0	0	0	-499.933	-499.933
Ekstraordinært udbytte ...	0	0	-2.200.000	0	0	-2.200.000
Årets resultat .....	0	0	26.165.697	10.000.000	14.761.233	50.926.930
Egenkapital, ultimo .....	80.000	14.122.520	284.049.829	10.000.000	56.295.342	364.547.690

Ændringer i anpartskapitalen specificeres således:

	<b>2024 Kr.</b>	<b>2023 Kr.</b>	<b>2022 Kr.</b>	<b>2021 Kr.</b>	<b>2020 Kr.</b>
Saldo primo .....	80.000	80.000	80.000	80.000	80.000
Kapitalforhøjelse .....	0	0	0	0	0
	80.000	80.000	80.000	80.000	80.000

**PENGESTRØMSOPGØRELSE - KONCERNEN**

	<b>2024</b>	<b>2023</b>
	<b>Kr.</b>	<b>Kr.</b>
Årets resultat .....	50.926.930	-19.854.739
Regulering af skatter .....	11.609.497	-8.964.314
Af- og nedskrivninger af materielle og immaterielle anlægsaktiver.....	963.782	2.158
Dagsværdiregulering af investeringsejendomme .....	-138.429	-36.928
Reguleringer af andel i associeret virksomheds resultat efter skat .....	-14.288.738	-15.416.028
Øvrige reguleringer .....	-7.736.616	-4.651.723
Betalt/refunderet selskabsskat .....	-6.537.639	7.807.004
	<u>34.798.788</u>	<u>-41.114.569</u>
Ændring i varebeholdninger .....	-6.116.077	12.243.849
Ændring i tilgodehavender .....	-49.865.022	19.465.155
Ændring i leverandørgæld og anden gæld .....	11.118.459	31.985.922
<b>PENGESTRØMME FRA DRIFTSAKTIVITET .....</b>	<b>-10.063.852</b>	<b>22.580.357</b>
<b>PENGESTRØMME FRA INVESTERINGSAKTIVITET:</b>		
Køb af immaterielle anlægsaktiver .....	-230.448	-995.719
Køb af materielle anlægsaktiver .....	-3.990.821	-24.717.237
Salg af materielle anlægsaktiver .....	0	203.079
Køb af finansielle anlægsaktiver mv. ....	-76.519.654	-1.516.200
Salg af værdipapirer .....	6.502.619	28.211.742
Modtagne udbytter .....	8.051.183	7.754.116
<b>PENGESTRØMME FRA INVESTERINGSAKTIVITET .....</b>	<b>-66.187.121</b>	<b>8.939.781</b>
<b>PENGESTRØMME FRA FINANSIERINGSAKTIVITET:</b>		
Nettoændring i langfristet gældsforpligtelser .....	-5.461.579	-6.813.165
Optagelse af gæld hos associerede virksomheder .....	-23.000	472.500
Ændring i tilgodehavende hos ledelse .....	44.861	-47.559
Kapitalindskud .....	0	0
Tilgang ved koncernetablering .....	22.970	0
Betalt udbytte .....	-2.699.933	-22.303.381
<b>PENGESTRØMME FRA FINANSIERINGSAKTIVITET .....</b>	<b>-8.116.681</b>	<b>-28.691.605</b>
Samlet likviditetsvirkning .....	-84.367.654	2.828.533
Likviditet primo .....	253.004.986	255.061.374
Valutakursreguleringer (likvider), primo .....	8.670.950	-4.884.916
<b>LIKVIDITET ULTIMO .....</b>	<b>177.308.282</b>	<b>253.004.991</b>

Likviditeten er defineret som summen af likvide beholdninger fratrukket kortfristet bankgæld.

Pengestrømsopgørelsen kan ikke direkte udledes af koncernregnskabets øvrige bestanddele.

**NOTER**

Note	Modervirksomheden		Koncern	
	2024 Kr.	2023 Kr.	2024 Kr.	2023 Kr.
<b>1 NETTOOMSÆTNING</b>				
<b>Geografiske markeder</b>				
Globalt .....	0	0	1.140.365.938	1.027.003.358
Danmark .....	0	0	43.776.292	27.444.889
	<u>0</u>	<u>0</u>	<u>1.184.142.230</u>	<u>1.054.448.247</u>
<b>Aktiviteter</b>				
Shipping .....	0	0	1.122.612.734	999.856.927
Logistik og øvrige aktiviteter .....	0	0	61.529.496	54.591.320
	<u>0</u>	<u>0</u>	<u>1.184.142.230</u>	<u>1.054.448.247</u>
<b>2 PERSONALEOMKOSTNINGER:</b>				
Lønninger og gager .....	0	0	25.870.534	20.670.192
Pensioner .....	0	0	1.954.241	2.000.947
Andre omkostninger til social sikring .....	0	0	209.465	195.956
	<u>0</u>	<u>0</u>	<u>28.034.240</u>	<u>22.867.096</u>
<b>Heraf udgør vederlag til direktion og bestyrelse:</b>				
Direktion og bestyrelse .....	0	0	0	0
Gennemsnitligt antal beskæftigede medarbejdere .....	0	0	37	22
<b>3 SKAT AF ÅRETS RESULTAT:</b>				
Skat af årets skattepligtige indkomst .....	2.487.364	1.311.200	4.881.658	407.034
Regulering af udskudt skat .....	0	0	6.727.839	-9.371.348
	<u>2.487.364</u>	<u>1.311.200</u>	<u>11.609.497</u>	<u>-8.964.314</u>
<b>4 IMMATERIELLE ANLÆGSAKTIVER:</b>				<b>Koncern</b>
				<b>Software</b>
Anskaffelsessum primo .....				995.719
Årets tilgang .....				<u>238.888</u>
<b>Anskaffelsessum ultimo .....</b>				<u>1.234.607</u>
Afskrivninger primo .....				53.206
Valutakursreguleringer .....				20.136
Årets afskrivninger .....				<u>293.646</u>
<b>Afskrivninger ultimo .....</b>				<u>366.988</u>
<b>Regnskabsmæssig værdi ultimo .....</b>				<u>867.619</u>

**NOTER****Note****5 MATERIELLE ANLÆGSAKTIVER:****Koncern**

	<b>Grunde og bygninger</b>	<b>Investerings-ejendomme</b>	<b>Andre anlæg, driftsmidler og inventar</b>	<b>I alt</b>
Anskaffelsessum primo .....	20.361.723	29.312.407	3.773.796	53.447.926
Årets tilgang .....	2.652.096	1.031.571	307.154	3.990.821
Årets afgang .....	0	0	0	0
Årets overførsel .....	0	0	0	0
<b>Anskaffelsessum ultimo .....</b>	<b>23.013.819</b>	<b>30.343.978</b>	<b>4.080.950</b>	<b>57.438.747</b>
Opskrivninger primo .....	2.404.775	0	0	2.404.775
<b>Opskrivninger ultimo .....</b>	<b>2.404.775</b>	<b>0</b>	<b>0</b>	<b>2.404.775</b>
Afskrivninger primo .....	98.157	0	457.280	555.437
Valutakursreguleringer .....	-29.227	0	-7.661	-36.888
Årets overførsel .....	0	0	0	0
Årets afskrivninger .....	330.285	0	350.225	680.510
<b>Afskrivninger ultimo .....</b>	<b>399.215</b>	<b>0</b>	<b>799.844</b>	<b>1.199.059</b>
Dagsværdiregulering primo .....	0	207.593	0	207.593
Årets dagsværdiregulering .....	0	138.429	0	138.429
<b>Afskrivninger ultimo .....</b>	<b>0</b>	<b>346.022</b>	<b>0</b>	<b>346.022</b>
<b>Regnskabsmæssig værdi ultimo .....</b>	<b>25.019.379</b>	<b>30.690.000</b>	<b>3.281.106</b>	<b>58.990.485</b>
<b>Regnskabsmæssig værdi ultimo, eksklusiv opskrivninger ....</b>	<b>22.614.604</b>	<b>30.690.000</b>	<b>3.281.106</b>	<b>56.585.710</b>

Selskabets investeringsejendomme måles til dagsværdi. Det indebærer, at ejendommens bogførte værdi beregnes med udgangspunkt i lejeindtægter med fradrag af driftsomkostninger og kapitaliseret med en rente/afkast, der modsvarer det afkastningskrav, markedet sætter på de respektive ejendomstyper i et velfungerende finansielt marked.

Hvor fastlæggelse af lejeindtægter og driftsudgifter i stort omfang kan foretages på objektiv basis, bliver afkastprocenten den væsentligste usikkerhedsfaktor i forbindelse med værdiansættelse af ejendomsporteføljen.

Ved markedsværdiurderingen pr. 31. december 2024 er der anvendt et afkastkrav på 4,46 %, mod et afkastkrav på 4,44 % pr. 31. december 2023.

Ændringer i skøn over afkastkrav for investeringsejendomme vil påvirke den indregnede værdi af investeringsejendomme i balancen samt værdireguleringen i resultatopgørelsen. Følsomheden illustreres således:

<b>Ændring i gennemsnitligt afkastkrav</b>	<b>-0,5%</b>	<b>Basis</b>	<b>0,5%</b>
Afkastkrav	3,96%	4,46%	4,96%
Dagsværdi	34.565.000	30.690.000	27.596.250
Ændring i dagsværdi	3.875.000	0	-3.093.750

**NOTER****Note****6 KAPITALANDELE I TILKNYTTTEDE VIRKSOMHEDER:**

	<b>Modervirksomheden</b>	
	<b>2024</b>	<b>2023</b>
	<b>Kr.</b>	<b>Kr.</b>
Anskaffelsessum primo .....	3.786.732	3.786.732
Årets tilgang .....	0	0
Årets afgang .....	0	0
<b>Anskaffelsessum ultimo .....</b>	<b>3.786.732</b>	<b>3.786.732</b>
Reguleringer primo .....	97.539.709	123.678.427
Valutakursregulering .....	5.573.332	-3.413.272
Årets resultat efter skat .....	27.037.627	-18.037.946
Modtaget udbytte .....	0	-4.687.500
Tilbageførsel af tidligere års reguleringer på afhændede kapitalandele .....	0	0
<b>Reguleringer ultimo .....</b>	<b>130.150.668</b>	<b>97.539.709</b>
<b>Regnskabsmæssig værdi ultimo .....</b>	<b>133.937.400</b>	<b>101.326.441</b>

**Kapitalandele i tilknyttede virksomheder specificeres således:**

Navn	Hjemsted	Selskabskapital	Stemme- og Ejerandel	Egenkapital DKK	Årets resultat efter skat DKK
Sono Shipping ApS	Fredericia	TDKK 125	100,00 %	3.710.660	-873.802
Krogsagervej 2 ApS	Fredericia	TDKK 40	100,00 %	1.548.016	-196.222
Ocean7 Holdings ApS	Fredericia	TDKK 50	65,00 %	194.264.116	39.755.172
Nordby Partners ApS	Svendborg	TDKK 40	62,50 %	3.851.277	3.626.862

**7 KAPITALANDELE I KAPITALINTERESSER:**

	<b>Koncern</b>	
	<b>2024</b>	<b>2023</b>
	<b>Kr.</b>	<b>Kr.</b>
Anskaffelsessum primo .....	3.162.560	1.775.626
Årets tilgang .....	0	1.386.934
<b>Anskaffelsessum ultimo .....</b>	<b>3.162.560</b>	<b>3.162.560</b>
Reguleringer primo .....	18.713.106	11.379.812
Årets resultat efter skat .....	14.387.149	15.416.028
Valutakursregulering .....	-746.106	-323.932
Modtaget udbytte .....	-8.051.185	-7.758.802
<b>Reguleringer ultimo .....</b>	<b>24.302.964</b>	<b>18.713.106</b>
<b>Regnskabsmæssig værdi ultimo .....</b>	<b>27.465.524</b>	<b>21.875.666</b>

**NOTER**

## Note

**7 KAPITALANDELE I KAPITALINTERESSER (fortsat) :**

**Kapitalandele i kapitalinteresser specificeres således:**

Navn	Hjemsted	Ejerandel	Egenkapital DKK	Årets resultat efter skat DKK
Triangle Invest ApS	Kolding	50,00 %	4.410.263	123.184
Pacific Dawn C.V.	Holland	50,00 %	21.028.119	1.839.408
United O7 Sdn Bhd	Malaysia	26,43 %	15.076.537	5.472.917
United O7 Singapore PTE ltd.	Singapore	26,43 %	33.047.466	41.050.875
United O7 Amaricas inc.	USA	30,00 %	4.637.336	2.697.595

**8 DEPOSITA:****Koncern**

	2024 Kr.	2023 Kr.
Anskaffelsessum primo .....	0	0
Årets tilgang .....	450.000	0
<b>Anskaffelsessum ultimo .....</b>	<b>450.000</b>	<b>0</b>
<b>Regnskabsmæssig værdi ultimo .....</b>	<b>450.000</b>	<b>0</b>

**9 ANDRE VÆRDIPAPIRER OG KAPITALANDELE:****Modervirksomheden****Koncern**

	2024 Kr.	2023 Kr.	2024 Kr.	2023 Kr.
Anskaffelsessum primo .....	0	0	0	0
Årets tilgang .....	6.181.305	0	6.181.305	0
Årets afgang .....	0	0	0	0
<b>Anskaffelsessum ultimo .....</b>	<b>6.181.305</b>	<b>0</b>	<b>6.181.305</b>	<b>0</b>
Dagsværdiregulering primo .....	0	0	0	0
Årets dagsværdiregulering .....	547.494	0	547.494	0
<b>Afskrivninger ultimo .....</b>	<b>547.494</b>	<b>0</b>	<b>547.494</b>	<b>0</b>
<b>Regnskabsmæssig værdi ultimo .....</b>	<b>6.728.799</b>	<b>0</b>	<b>6.728.799</b>	<b>0</b>

Andre værdipapirer og kapitalandele består af ejerandele i investeringsselskaber, hvis underliggende aktiver er indregnet til dagsværdi. Andre kapitalandele værdiansættes årligt ud fra dagsværdier, som er opgjort af det enkelte selskabets administrator.

Andre kapitalandele værdiansættes på baggrund af niveau 3 i dagsværdiheirarkiet, svarende til ejerandelen af de enkelte kapitalandele indre værdi.

Alle værdireguleringer indregnes direkte i resultatopgørelsen under finansielle poster.

**NOTER****Note****10 DEPOSITA:**

	<b>Koncern</b>	
	<b>2024</b>	<b>2023</b>
	<b>Kr.</b>	<b>Kr.</b>
Anskaffelsessum primo .....	474.268	362.464
Årets tilgang .....	2.238	276.528
Årets afgang .....	0	-147.264
Kursregulering .....	-8.873	-17.460
<b>Anskaffelsessum ultimo .....</b>	<b>467.633</b>	<b>474.268</b>
<b>Regnskabsmæssig værdi ultimo .....</b>	<b>467.633</b>	<b>474.268</b>

**11 TILGODEHAVENDE HOS VIRKSOMHEDSDELTAGERE OG LEDELSE**

Koncernen havde pr. 31. december 2023 et tilgodehavende på 46.504 kr. hos en selskabsdeltager. Tilgodehavendet er forrentet med 13,75 % i 2024.

Tilgodehavendet er indfriet ved lønudbetaling i januar 2024.

**12 UDSKUDT SKAT:**

	<b>Modervirksomheden</b>		<b>Koncern</b>	
	<b>2024</b>	<b>2023</b>	<b>2024</b>	<b>2023</b>
	<b>Kr.</b>	<b>Kr.</b>	<b>Kr.</b>	<b>Kr.</b>
Saldo primo .....	-3.058	-3.058	-8.665.475	506.265
Skat af egenkapitalbevægelser .....	0	0	0	0
Kursregulering .....	0	0	-320.982	199.608
Årets regulering .....	0	0	6.727.839	-9.371.348
<b>Saldo ultimo .....</b>	<b>-3.058</b>	<b>-3.058</b>	<b>-2.258.618</b>	<b>-8.665.475</b>
<b>Hensættelse til udskudt skat vedrører:</b>				
Underskud til fremførsel .....	0	0	-3.501.606	-9.672.316
Grunde og bygninger .....	0	0	818.043	648.667
Andre anlæg, driftsmateriel og inventar .....	0	0	234.069	155.677
Immaterielle anlægsaktiver .....	0	0	190.876	202.497
	0	0	-2.258.618	-8.665.475

Selskabets udskudte skatteaktiv vedrører primært underskud til fremførsel. Det er ledelsens forventning at det fremførte underskud kan anvendes i sambeskatningskredsen indenfor en periode på 3 år.

**13 PERIODEAFGRÆNSNINGSPOSTER, AKTIVER:**

Periodeafgrænsningsposter indregnet under aktiver, består af omkostninger vedrørende efterfølgende regnskabsår, og periodiserede omsætning vedrørende igangværende rejser.

**NOTER****Note****14 VÆRDIPAPIRER**

	<b>Modervirksomheden</b>		<b>Koncern</b>	
	<b>2024</b>	<b>2023</b>	<b>2024</b>	<b>2023</b>
	<b>Kr.</b>	<b>Kr.</b>	<b>Kr.</b>	<b>Kr.</b>
Dagsværdi af børsnoterede værdipapirer ultimo .....	84.757.214	13.605.965	84.757.214	13.605.965
Ændring i dagsværdien indregnet i resultatopgørelsen som urealiseret gevinst .....	-2.864.590	-3.423.143	-2.864.590	-7.149.014

**15 ANPARTSKAPITAL**

Anpartskapitalen består af nominelt 80.000 kr. der er fordelt i anparter á 1 kr. Ingen anparter er tillagt særlige rettigheder.

**16 LANGFRISTEDE GÆLDSFORPLIGTELSE:**

	<b>Koncern</b>		
	<b>Restgæld pr. 31.12.2024</b>	<b>Afdrag næste år</b>	<b>Restgæld efter 5 år</b>
Langfristede gæld til realkreditinstitutter .....	3.154.830	161.897	2.406.623
Anden langfristede gæld .....	0	0	0
	<b>3.154.830</b>	<b>161.897</b>	<b>2.406.623</b>

**17 PERIODEAFGRÆNSNINGSPOSTER, PASSIVER:**

Periodeafgrænsningsposter indregnet under passiver, består af forudbetalinger for igangværende charters, der indregnes i resultatopgørelsen i det efterfølgende regnskabsår.

**18 RESULTATDISPONERING MODERSELSKABET:**

	<b>2024</b>	<b>2023</b>
	<b>Kr.</b>	<b>Kr.</b>
Udbytte for regnskabsåret .....	10.000.000	0
Overført til nettoopskrivning efter indre værdis metode .....	27.037.627	-22.725.446
Overført resultat .....	-1.181.137	9.319.118
<b>Disponeret i alt .....</b>	<b>35.856.490</b>	<b>-13.406.328</b>
Ekstraordinært udbytte udloddet efter regnskabsårets afslutning .....	10.000.000	1.000.000

**19 SIKKERHEDSSTILLELSER:****Modervirksomheden:**

Ingen.

**Koncernen:**

Til sikkerhed for Sono Shipping ApS' gæld til realkreditinstitutter, 3.155 t.kr., er der afgivet pant i selskabets grunde og bygninger, hvis regnskabsmæssige værdi pr. 31. december 2024 udgør 30.690 t.kr.

Ocean7 Chartering ApS har til sikkerhed for Time-charter kontrakter deponeret 4.221 t.kr. på en spærret konto.

## NOTER

### Note

#### 20 EVENTUALFORPLIGTELSER:

##### **Modervirksomheden:**

Selskabet har afgivet tilsagn om yderligere indskud i andre værdipapirer og kapitalandele. Den samlede resttilsagn forpligtelse udgør 12,6 mio. kr.

Selskabet er sambeskattet med koncernens øvrige selskaber. Som administrationsselskab hæfter S.N.P. Holding ApS ubegrænset og solidarisk med de øvrige virksomheder i sambeskatningskredsen for danske selskabsskatter. Eventuelle senere korrektioner af den skattepligtige sambeskatningsindkomst eller kildeskatter vil kunne medføre, at selskabets hæftelsesbeløb ændres. Den samlede kendte nettoforpligtelse udgør pr. 31. december 2024, i alt 0 t.kr.

##### **Koncernen:**

Ocean7 Chartering ApS og Ocean7 Heavy Lifts ApS har indgået kontrakter vedrørende chartering af skibe med en resterende periode på 16 dage - 19 måneder. Kontrakternes værdi pr. 31. december 2024 udgør 404,6 mio. kr.

#### 21 NÆRTSTÅENDE PARTER:

Selskabets nærtstående parter omfatter følgende:

##### **Bestemmende indflydelse**

Stefan Nordby Petersen, Fælledvej 50B, 7000 Fredericia, kapitalejer med en ejerandel på 100 %.

##### **Transaktioner med nærtstående parter**

Selskabet oplyser alene transaktioner med nærtstående parter, der ikke er sket på markedsmæssige vilkår, jf. ÅRL § 98c, stk. 7. Alle transaktioner i regnskabsåret er sket på markedsmæssige vilkår.

#### 22 HONORAR TIL GENERALFORSAMLINGSVALGT REVISOR

	<b>Koncern</b>	
	<b>2024</b>	<b>2023</b>
	<b>Kr.</b>	<b>Kr.</b>
Revisionshonorar vedrørende lovpligtig revision .....	230.000	207.535
Andre erklæringsopgaver med sikkerhed .....	0	5.000
Skatterådgivning .....	0	0
Andre ydelser .....	30.000	44.800
	260.000	257.335

Med henvisning til undtagelsen i Årsregnskabslovens § 98, stk. 3, angives revisionshonoraret for moderselskabet i koncernen.

#### 23 OMTALE AF BETYDNINGSFULDE HÆNDELSER SOM ER INDTRUFFET EFTER REGNSKABSÅRET AFSLUTNING

Der er efter regnskabsårets afslutning ikke indtruffet begivenheder, som væsentligt vil kunne påvirke selskabets finansielle stilling.

# PENNEO

Underskrifterne i dette dokument er juridisk bindende. Dokumentet er underskrevet via Penneo™ sikker digital underskrift. Underskrivernes identiteter er blevet registreret, og informationerne er listet herunder.

“Med min underskrift bekræfter jeg indholdet og alle datoer i dette dokument.”

## Stefan Nordby Petersen

Direktør

Serienummer: 56636f2f-aa19-4cf0-972e-d928529c1770

IP: 87.104.xxx.xxx

2025-06-13 12:40:51 UTC



## Morten Troels Pedersen

REVISIONSFIRMAET EDELBO STATS AUTORISERET

REVISIONSPARTNERSELSKAB CVR: 35486178

Statsautoriseret revisor

På vegne af: RevisionsFirmaet Edelbo, Statsautoriser...

Serienummer: 07d7c2ca-cc4c-4429-a989-f185fc4cd26c

IP: 85.27.xxx.xxx

2025-06-13 12:44:33 UTC



## Michael Jensby Jakobsen

REVISIONSFIRMAET EDELBO STATS AUTORISERET

REVISIONSPARTNERSELSKAB CVR: 35486178

Statsautoriseret revisor

På vegne af: RevisionsFirmaet Edelbo, Statsautoriser...

Serienummer: 08e86bb3-5e46-432b-9239-e685774b4fc9

IP: 85.27.xxx.xxx

2025-06-13 12:47:16 UTC



## Martin Erik Spanggaard

Dirigent

Serienummer: 1c056dab-f16c-4d3e-a68c-77507f6e8e37

IP: 85.218.xxx.xxx

2025-06-13 13:21:04 UTC



Dette dokument er underskrevet digitalt via [Penneo.com](https://penneo.com). De underskrevne data er valideret vha. den matematiske hashværdi af det originale dokument. Alle kryptografiske beviser er indlejret i denne PDF for validering i fremtiden.

Dette dokument er forseglet med et kvalificeret elektronisk segl. For mere information om Penneos kvalificerede tillidstjenester, se <https://eutl.penneo.com>.

### Sådan kan du verificere, at dokumentet er originalt

Når du åbner dokumentet i Adobe Reader, kan du se, at det er certificeret af **Penneo A/S**. Dette beviser, at indholdet af dokumentet er uændret siden underskriftstidspunktet. Bevis for de individuelle underskrivernes digitale underskrifter er vedhæftet dokumentet.

Du kan verificere de kryptografiske beviser vha. Penneos validator, <https://penneo.com/validator>, eller andre valideringstjenester for digitale underskrifter.