

Walther Øyrabø Holding ApS

Gearhalsvej 1, 1., 2500 Valby
CVR-nr. 30 56 20 70

Årsrapport 2024

1. januar - 31. december

Årsrapporten er fremlagt og godkendt på selskabets
ordinære generalforsamling, den 12. maj 2025

Christian Walther Øyrabø

Indholdsfortegnelse

Selskabsoplysninger

Selskabsoplysninger	3
Koncernoversigt	4

Erklæringer

Ledelsespåtegning	5
Den uafhængige revisors revisionspåtegning	6-8

Ledelsesberetning

Hoved- og nøgletal for koncernen	9-10
Ledelsesberetning	11-16

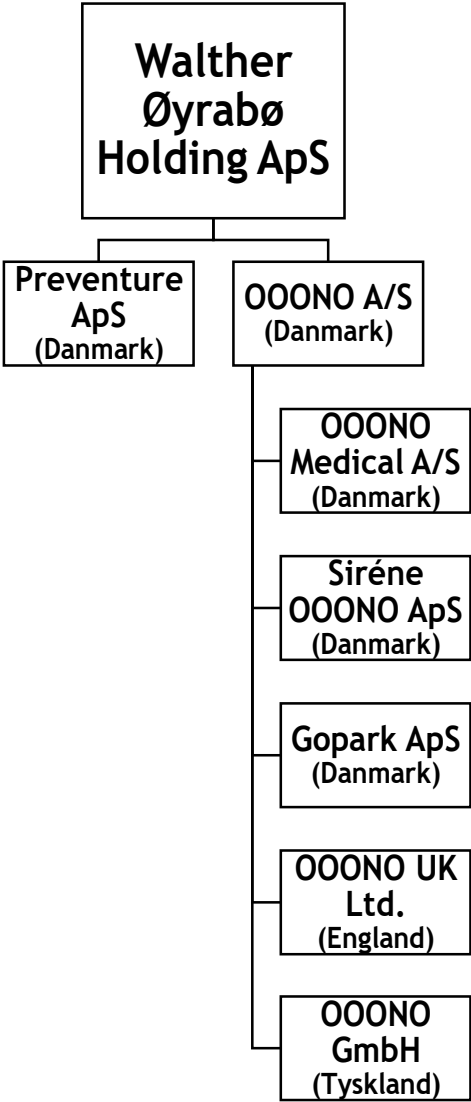
Koncern- og årsregnskab 1. januar - 31. december

Resultatopgørelse	17
Balance	18-20
Egenkapitalopgørelse	21-22
Pengestrømsopgørelse	23
Noter	24-31
Anvendt regnskabspraksis	32-39

Selskabsoplysninger

Selskabet	Walther Øyrabø Holding ApS Gearhalsvej 1, 1. 2500 Valby
	CVR-nr.: 30 56 20 70
	Stiftet: 1. januar 2008
	Kommune: København
	Regnskabsår: 1. januar - 31. december
Direktion	Christian Walther Øyrabø
Revision	BDO Statsautoriseret revisionsaktieselskab Havneholmen 29 1561 København V

Koncernoversigt



Ledespåtegning

Direktionen har dags dato behandlet og godkendt årsrapporten for regnskabsåret 1. januar - 31. december 2024 for Walther Øyrabø Holding ApS.

Årsrapporten aflægges i overensstemmelse med årsregnskabsloven.

Det er min opfattelse, at koncernregnskabet og årsregnskabet giver et retvisende billede af koncernens og selskabets aktiver, passiver og finansielle stilling pr. 31. december 2024 samt af resultatet af koncernens og selskabets aktiviteter og pengestrømme for regnskabsåret 1. januar - 31. december 2024.

Ledelsesberetningen indeholder efter min opfattelse en retvisende redegørelse for de forhold, beretningen omhandler.

Årsrapporten indstilles til generalforsamlingens godkendelse.

Hillerød, den 9. maj 2025

Direktion:

Christian Walther Øyrabø

Den uafhængige revisors revisionspåtegning

Til kapitalejeren i Walther Øyrabø Holding ApS

Konklusion

Vi har revideret koncernregnskabet og årsregnskabet for Walther Øyrabø Holding ApS for regnskabsåret 1. januar - 31. december 2024, der omfatter resultatopgørelse, balance, egenkapitalopgørelse, pengestrømsopgørelse, noter og anvendt regnskabspraksis for såvel koncernen som selskabet. Koncernregnskabet og årsregnskabet udarbejdes efter årsregnskabsloven.

Det er vores opfattelse, at koncernregnskabet og årsregnskabet giver et retvisende billede af koncernens og selskabets aktiver, passiver og finansielle stilling pr. 31. december 2024 samt af resultatet af koncernens og selskabets aktiviteter og pengestrømme for regnskabsåret 1. januar - 31. december 2024 i overensstemmelse med årsregnskabsloven.

Grundlag for konklusion

Vi har udført vores revision i overensstemmelse med internationale standarder om revision og de yderligere krav, der er gældende i Danmark. Vores ansvar ifølge disse standarder og krav er nærmere beskrevet i revisionspåtegningens afsnit "Revisors ansvar for revisionen af koncernregnskabet og årsregnskabet". Vi er uafhængige af koncernen i overensstemmelse med International Ethics Standards Board for Accountants' internationale retningslinjer for revisoreres etiske adfærd (IESBA Code) og de yderligere etiske krav, der er gældende i Danmark, ligesom vi har opfyldt vores øvrige etiske forpligtelser i henhold til disse krav og IESBA Code. Det er vores opfattelse, at det opnåede revisionsbevis er tilstrækkeligt og egnet som grundlag for vores konklusion.

Ledelsens ansvar for koncernregnskabet og årsregnskabet

Ledelsen har ansvaret for udarbejdelsen af et koncernregnskab og et årsregnskab, der giver et retvisende billede i overensstemmelse med årsregnskabsloven. Ledelsen har endvidere ansvaret for den interne kontrol, som ledelsen anser nødvendig for at udarbejde et koncernregnskab og et årsregnskab uden væsentlig fejl-information, uanset om denne skyldes besvigelser eller fejl.

Ved udarbejdelsen af koncernregnskabet og årsregnskabet er ledelsen ansvarlig for at vurdere koncernens og selskabets evne til at fortsætte driften; at oplyse om forhold vedrørende fortsat drift, hvor dette er relevant; samt at udarbejde koncernregnskabet og årsregnskabet på grundlag af regnskabsprincippet om fortsat drift, medmindre ledelsen enten har til hensigt at likvidere koncernen eller selskabet, indstille driften eller ikke har andet realistisk alternativ end at gøre dette.

Revisors ansvar for revisionen af koncernregnskabet og årsregnskabet

Vores mål er at opnå høj grad af sikkerhed for, om koncernregnskabet og årsregnskabet som helhed er uden væsentlig fejlinformation, uanset om denne skyldes besvigelser eller fejl, og at afgive en revisionspåtegning med en konklusion. Høj grad af sikkerhed er et højt niveau af sikkerhed, men er ikke en garanti for, at en revision, der udføres i overensstemmelse med internationale standarder om revision og de yderligere krav, der er gældende i Danmark, altid vil afdække væsentlig fejlinformation, når sådan findes. Fejlinformationer kan opstå som følge af besvigelser eller fejl og kan betragtes som væsentlige, hvis det med rimelighed kan forventes, at de enkeltvis eller samlet har indflydelse på de økonomiske beslutninger, som regnskabsbrugere træffer på grundlag af koncernregnskabet og årsregnskabet.

Den uafhængige revisors revisionspåtegning

Som led i en revision, der udføres i overensstemmelse med internationale standarder om revision og de yderligere krav, der er gældende i Danmark, foretager vi faglige vurderinger og opretholder professionel skepsis under revisionen. Herudover:

- Identificerer og vurderer vi risikoen for væsentlig fejlinformation i koncernregnskabet og årsregnskabet, uanset om denne skyldes besvigelser eller fejl, udformer og udfører revisionshandlinger som reaktion på disse risici samt opnår revisionsbevis, der er tilstrækkeligt og egnet til at danne grundlag for vores konklusion. Risikoen for ikke at opdage væsentlig fejlinformation forårsaget af besvigelser er højere end ved væsentlig fejlinformation forårsaget af fejl, idet besvigelser kan omfatte sammensværgelser, dokumentfalsk, bevidste udeladelser, vildledning eller tilsidesættelse af intern kontrol.
- Opnår vi forståelse af den interne kontrol med relevans for revisionen for at kunne udforme revisionshandlinger, der er passende efter omstændighederne, men ikke for at kunne udtrykke en konklusion om effektiviteten af koncernens og selskabets interne kontrol.
- Tager vi stilling til, om den regnskabspraksis, som er anvendt af ledelsen, er passende, samt om de regnskabsmæssige skøn og tilknyttede oplysninger, som ledelsen har udarbejdet, er rimelige.
- Konkluderer vi, om ledelsens udarbejdelse af koncernregnskabet og årsregnskabet på grundlag af regnskabsprincippet om fortsat drift er passende, samt om der på grundlag af det opnåede revisionsbevis er væsentlig usikkerhed forbundet med begivenheder eller forhold, der kan skabe betydelig tvivl om koncernens og selskabets evne til at fortsætte driften. Hvis vi konkluderer, at der er en væsentlig usikkerhed, skal vi i vores revisionspåtegning gøre opmærksom på oplysninger herom i koncernregnskabet og årsregnskabet eller, hvis sådanne oplysninger ikke er tilstrækkelige, modificere vores konklusion. Vores konklusioner er baseret på det revisionsbevis, der er opnået frem til datoen for vores revisionspåtegning. Fremtidige begivenheder eller forhold kan dog medføre, at koncernen og selskabet ikke længere kan fortsætte driften.
- Tager vi stilling til den samlede præsentation, struktur og indhold af koncernregnskabet og årsregnskabet, herunder noteoplysningerne, samt om koncernregnskabet og årsregnskabet afspejler de underliggende transaktioner og begivenheder på en sådan måde, at der gives et retvisende billede heraf.
- Planlægger og udfører vi koncernrevisionen for at opnå tilstrækkeligt og egnet revisionsbevis vedrørende de finansielle oplysninger for virksomhederne eller forretningsenhederne i koncernen som grundlag for at udforme en konklusion om koncernregnskabet og årsregnskabet. Vi er ansvarlige for at lede, føre tilsyn med og gennemgå det udførte revisionsarbejde til brug for koncernrevisionen. Vi er eneansvarlige for vores revisionskonklusion.

Vi kommunikerer med ledelsen om blandt andet det planlagte omfang og den tidsmæssige placering af revisionen samt betydelige revisionsmæssige observationer, herunder eventuelle betydelige mangler i intern kontrol, som vi identificerer under revisionen.

Den uafhængige revisors revisionspåtegning

Udtalelse om ledelsesberetningen

Ledelsen er ansvarlig for ledelsesberetningen.

Vores konklusion om koncernregnskabet og årsregnskabet omfatter ikke ledelsesberetningen, og vi udtrykker ingen form for konklusion med sikkerhed om ledelsesberetningen.

I tilknytning til vores revision af koncernregnskabet og årsregnskabet er det vores ansvar at læse ledelsesberetningen og i den forbindelse overveje, om ledelsesberetningen er væsentligt inkonsistent med koncernregnskabet og årsregnskabet eller vores viden opnået ved revisionen eller på anden måde synes at indeholde væsentlig fejlinformation.

Vores ansvar er derudover at overveje, om ledelsesberetningen indeholder krævede oplysninger i henhold til årsregnskabsloven.

Baseret på det udførte arbejde er det vores opfattelse, at ledelsesberetningen er i overensstemmelse med koncernregnskabet og årsregnskabet og er udarbejdet i overensstemmelse med årsregnskabslovens krav. Vi har ikke fundet væsentlig fejlinformation i ledelsesberetningen.

København, den 9. maj 2025

BDO Statsautoriseret revisionsaktieselskab
CVR-nr. 20 22 26 70

Ole C. K. Nielsen
Statsautoriseret revisor
MNE-nr. mne23299

Hoved- og nøgletal for koncernen

	2024 tkr.	2023 tkr.	2022 tkr.	2021 tkr.	2020 tkr.
Resultatopgørelse					
Nettoomsætning	593.525	323.634	165.791	0	0
Bruttoresultat	150.965	86.348	51.020	-28	-1.762
Driftsresultat før afskrivninger (EBITDA)	70.180	43.695	29.312	-28	-1.762
Resultat af primær drift	60.199	38.848	25.263	231	-954
Finansielle poster, netto	-16.750	-5.405	-2.365	260	-135
Årets resultat før skat	43.449	33.443	22.898	3.756	-1.089
Årets resultat	32.416	25.390	18.236	3.756	-1.089
Årets resultat ekskl. minoritetsinteresser	16.605	11.821	2.426	0	0
Balance					
Balancesum	294.927	141.146	79.510	13.328	2.414
Egenkapital	81.345	50.174	37.491	12.962	1.929
Egenkapital ekskl. minoritetsinteresser	39.127	26.205	21.681	12.962	1.929
Pengestrømme					
Pengestrømme fra driftsaktivitet	11.302	67.229	13.539	0	0
Pengestrømme fra investeringsaktivitet	-86.833	-30.114	-1.735	0	0
Pengestrømme fra finansieringsaktivitet	29.252	-16.169	-11.710	0	0
Pengestrømme i alt	-46.279	20.946	94	0	0
Investeringer i materielle anlægsaktiver	-3.156	-1.546	-2.153	0	0
Nøgletal					
Bruttomargin	25,4	26,7	30,8	DIV/0	DIV/0
Afkast af investeret kapital	161,2	111,4	188,8	0,0	0,0
Soliditetsgrad	13,3	18,6	27,3	97,3	79,9
Egenkapitalforrentning	49,3	57,9	72,3	50,4	-37,8

Der er ikke foretaget tilpasning af sammenligningstal for ændring af overgangen til koncernregnskab i forbindelse med konverteringen til regnskabsklasse mellemstor C for årene 2020-2021. Hoved- og nøgletal vil i takt med efterfølgende år blive erstattet af sammenlignelige hoved- og nøgletal.

Hoved- og nøgletal for koncernen

De i hoved- og nøgletalsoversigten anførte nøgletal er beregnet således:

Investeret kapital:	$\text{NWC} + \text{immaterielle anlægsaktiver (ekskl. goodwill)} \\ + \text{materielle anlægsaktiver} - \text{andre hensatte} \\ \text{forpligtelser} - \text{øvrige langfristede driftsmæssige} \\ \text{forpligtelser}$
Bruttomargin:	$\frac{\text{Bruttoresultat} \times 100}{\text{Nettoomsætning}}$
Afkast af investeret kapital:	$\frac{\text{Driftsresultat justeret for goodwillafskr.} \times 100}{\text{Gennemsnitlig investeret kapital}}$
Soliditetsgrad:	$\frac{\text{Egenkapital (ekskl. minoritetsinteresser)} \times 100}{\text{Samlede aktiver, ultimo}}$
Egenkapitalforrentning:	$\frac{\text{Resultat efter skat} \times 100}{\text{Gennemsnitlig egenkapital}}$

Ledelsesberetning

Væsentligste aktiviteter

Moderselskabets formål er drive holdingselskab samt opsøgningsarbejde i forbindelse med nystartede virksomheder, øvrigt konsulentarbejde og rådgivning til virksomheder og hermed beslægtet virksomhed.

Konkret har moderselskabet udover bestemmende ejerskab af OOOONO A/S, alene passivt ejerskab af 2 investeringer i udlejningsejendomme.

Koncernens hovedaktiviteter omfatter udvikling og salg af elektronik, herunder software - primært sikkerhedsanordninger til trafikinformation og elektroniske p-skiver.

Koncernen sælger produkter både på det danske marked og på flere europæiske markeder, hvor Tyskland er det primære marked.

Koncernens vigtigste salgskanaler omfatter onlinesalg via Amazon, egne webshops samt detailhandel. Tyskland er hovedmarkedet, og koncernen har flere førende detailkæder, der sælger koncernen produkter.

Koncernen arbejder ud fra følgende mission: "At skabe en tryggere hverdag."

Væsentlige ændringer i aktiviteter og økonomiske forhold

Koncernregnskab

Walther Øyrabø Holding ApS er moderselskab for OOOONO A/S og OOOONO A/S har kontrollerende ejerskab over følgende selskaber:

- Preventure ApS
- Gopark ApS
- OOOONO Medical A/S
- OOOONO GmbH
- Sirène OOOONO ApS
- OOOONO UK Ltd

Koncernregnskabet består således at aktiviteter fra samlet 7 selskaber, der kan omtales således:

Walther Øyrabø Holding ApS

Passivt ejerskab af 2 udlejningsejendomme. Herudover majoritetsejerskab af OOOONO A/S.

OOOONO A/S

OOOONO A/S er det 100% betydende selskab, der indgår i koncernregnskabet.

Selskabets væsentligste aktiviteter er udvikling og salg af elektronik med tilhørende software. Primært devices til trafikinformation samt elektroniske parkeringsskiver. OOOONO A/S sælger produkter på både det danske marked og flere europæiske markeder med Tyskland som hovedmarked.

Gopark ApS

Er et selskab uden aktivitet, men oppebærer rettigheder til udvikling og salg af P-skiver.

På koncernniveau er resultat og egenkapital uvæsentligt ift. vurdering af koncernen resultatopgørelse og balance.

OOOONO Medical A/S

A/S OOOONO Medical A/S er et udviklingselskab, som udvikler et Medical Device. Selskabet har endnu ikke et aktivt salg af produktet, så produktudvikling er stadig og har været eneste aktivitet.

Ledelsesberetning

Væsentlige ændringer i aktiviteter og økonomiske forhold (fortsat)

OOONO GmbH

Selskabet udfører salgsarbejde på OOONO's hovedmarked som er Tyskland, og OOONO A/S betaler OOONO GmbH for udførelsen af disse salgsaktiviteter.

OOONO GmbH ændrede regnskabsår, således at det for regnskabsåret 2024 følger koncernens.

Sammenligningstal er ændret så de afspejler 12 måneders drift. På koncernniveau er resultat og egenkapital uvæsentligt ift. vurdering af koncernen resultatopgørelse og balance.

Sirène OOONO ApS

I 2024 købte OOONO A/S 100% ejerskab af det danske selskab Sirène ApS. Initialt var selskabets væsentligste aktiviteter udvikling og salg af elektronik, i form af en Tryghedsalarm, med tilhørende software, men alt salg er efterfølgende overflyttet til OOONO A/S, så selskabets aktiviteter nu udelukkende er produktudvikling og oppebæring af rettighederne til produkt og tilhørende software. Efter opkøbet ændredes selskabets navn fra Sirène ApS til Sirène OOONO ApS. På koncernniveau er resultat og egenkapital uvæsentligt ift. vurdering af koncernen resultatopgørelse og balance.

OOONO UK Ltd

I 2024 købte OOONO A/S 100% ejerskab af det engelske selskab Cyclops UK Ltd, et selskab der arbejder med data som sælges til egne kunder inden for trafikinformationsindustrien. Med opkøbet ejer OOONO A/S dermed en større del af deres egen værdikæde samtidig med at selskabet selv driver en profitabel forretning der dog på koncern niveau i forhold til resultatopgørelse og balance ikke er væsentlig. Efter opkøbet ændredes virksomhedsnavn fra Cyclops UK Ltd til OOONO UK Ltd.

Udviklingen i aktiviteter og økonomiske forhold

Walther Øyrabø Holding ApS

Selskabet realiserede et mindre overskud af selvstændige aktiviteter.

OOONO A/S

Året 2024 er det syvende driftsår siden etableringen af OOONO A/S i 2017/18, og året har været endnu et godt regnskabsår. For 2024 realiserede OOONO A/S et positivt resultat før skat på DKK 48,7 mio. mod DKK 38,6 mio. året før. Forbedringen kan tilskrives en fortsat stærk vækst i omsætningen, med en fremgang på 80% ift. 2023 drevet af selskabets primære produkter. Med den opnåede omsætning for 2024 på DKK 583,5 mio. har OOONO A/S over de sidste 6 regnskabsår leveret en gennemsnitlig årlig salgsvækst (CAGR) på 100%.

Øvrige selskaber

Preventure ApS, Gopark ApS, OOONO GmbH og Sirène OOONO ApS realiserede ubetydelige resultater, medens OOONO Medical A/S realiserede et mindre underskud. OOONO UK realiserede for 2024 et tilfredsstillende salg og profit fra egen drift, men samlet set er resultaterne ubetydelige i det samlede resultat for koncernen.

Koncernen

Sammenfattende er det OOONO A/S som tegner koncernen, og qua OOONO A/S har koncernen resulteret en stigning i resultat før skat på ca. 30%, qua de forhold som er beskrevet ovenfor i OOONO A/S ledelsesberetning der er aflagt på engelsk og nedenfor er gengivet i en oversat version.

Ledelsesberetning

Udviklingen i aktiviteter og økonomiske forhold (fortsat)

Omsætning

Salget af trafikikkerhedsanordninger - vores Co-Drivers - blev i 2024 fortsat positivt påvirket af lanceringen af en ny version i efteråret 2023, da både markeder og forbrugere tog godt imod de nye funktioner. Det resulterede i en markant stigning i det samlede antal solgte enheder og sammen med nye produktfunktioner medførte det en salgsstigning på 78,3 % i omsætningsværdi, og med stabile indkøbspriser førte det til øget indtjening fra dette produktsegment.

Salget af p-skiver mere end tredobledes i 2023 og blev efterfulgt af en vækst på 115,8 % i 2024 målt på antal solgte enheder. I anden halvdel af 2024 lancerede vi anden generation af vores elektroniske p-skive, hvilket bidrog positivt til det samlede antal solgte enheder. Den samlede vækst i værdi var dog en smule lavere end i 2023 - 78,3 % - da en større andel af salget blev kanaliseret gennem detailledet, hvilket er en central forudsætning for den nævnte salgsudvidelse og for fortsat vækst de kommende år.

I 2024 opkøbte OOOONO A/S de resterende 50 % af ejerskabet i Sirène OOOONO ApS og opnåede dermed fuldt ejerskab. Sirène OOOONO ApS har udviklet en personlig Tryghedsalarm, og ledelsen i OOOONO A/S besluttede at relancere produktet og integrere det fuldt ud i OOOONOs produktportefølje og brandidentitet. Produktet blev lanceret internationalt i fjerde kvartal af 2024 - primært i Tyskland - med tilfredsstillende resultat og viser et solidt fundament for yderligere vækstpotentiale.

Samlet set vurderer ledelsen årets salg som særdeles tilfredsstillende, især i lyset af vellykkede produktlanceringer inden for alle produktkategorier. Med den realiserede omsætning i 2024 har koncernen leveret en gennemsnitlig årlig organisk vækst i omsætning (CAGR) på 99,8 % over de seneste seks regnskabsår.

Kapacitetsomkostninger

Koncernen fortsatte i 2024 med at investere i den organisatoriske struktur for at sikre, at organisationen kunne understøtte væksten. Sent i 2023 traf OOOONO A/S beslutning om at hjemtage og opbygge en afdeling for kunderelationer, herunder kundeservice, og dette blev gennemført i første halvår af 2024.

I løbet af året blev behovet for at etablere et projektledelsesteam til at drive strategiske kommercielle udviklingsinitiativer identificeret og straks igangsat. OOOONO A/S fortsætter med at skalere og investere i den kommercielle organisation og prioriterer samtidig løbende investeringer i produktudvikling og tekniske udviklingsafdelinger. Derudover blev organisationen styrket med nøglekompetencer inden for jura, compliance og kvalitetssikring.

Disse organisatoriske investeringer medførte en stigning i personaleomkostninger på 83,7 % sammenlignet med 2023, hvilket er i tråd med væksten i omsætningen.

Driftsresultat

Driftsresultatet for 2024 udgjorde 60,2 mio. kr., hvilket svarer til en forbedring på 55 % i forhold til 2023. Driftsresultatet udgjorde 10,1 % af omsætningen, hvilket er lavere end niveauet i 2023. Dette skyldes fortsatte investeringer i organisationen samt højere salgs- og markedsføringsomkostninger, ligesom en større andel af salget skete gennem detailkanaler og inden for p-skivesegmentet, som har lavere avance end trafikikkerhedssegmentet.

Finansielle omkostninger og skat

De samlede finansielle omkostninger for 2024 udgjorde 18,2 mio. kr., en stigning fra 6,4 mio. kr. i 2023. Stigningen skyldes højere renteudgifter på eksterne lån som følge af høje renteniveauer samt valutakursforskelle i forbindelse med salg til udenlandske kunder.

Ledelsesberetning

Udviklingen i aktiviteter og økonomiske forhold (fortsat)

Årets resultat og sammenligning med forventningerne til året

Årets resultat for 2024 udgjorde 32,4 mio. kr., en stigning på 27,6 % i forhold til 25,4 mio. kr. i 2023.

Ledelsen havde for 2024 forventet fortsat markant vækst i salget af nye produkter og på nye markeder, hvilket koncernen samlet set vurderer delvist er opnået. En omsætningsvækst på 83,4 % anses som betydelig og tilfredsstillende, og salget af nye produkter har ligeledes leveret på et tilfredsstillende niveau.

Balance

De samlede aktiver udgjorde 294,9 mio. kr. pr. 31. december 2024, sammenlignet med 141,1 mio. kr. pr. 31. december 2023. Stigningen afspejler virksomhedens overordnede øgede aktivitetsniveau kombineret med strategiske opkøb i værdikæden og fortsatte investeringer i datterselskaber.

Varelageret steg fra 28,4 mio. kr. i 2023 til 84,0 mio. kr. pr. 31. december 2024 som en naturlig konsekvens af koncernens vækst i salg, udvidet produktportefølje og behov for lager på et øget antal lagerlokationer - alle faktorer, der bidrager til højere lagerbeholdninger. Lageret udgjorde 14,1 % af årets omsætning pr. 31. december 2024, hvilket er 5,4 procentpoint højere end niveauet på 8,9 % ved udgangen af 2023, men tæt på niveauet set i 2022.

Tilgodehavender fra salg steg til 66,8 mio. kr. pr. 31. december 2024 fra 28,5 mio. kr. året før. Stigningen afspejler salg fremgangen i 2024 kombineret med højere salg sidst på året samt længere betalingsbetingelser fra detailhandelspartnere. Ved årets udgang udgør tilgodehavender 11,3 % af årets omsætning, hvilket er 2,5 procentpoint højere end året før.

Likvide beholdninger udgjorde 9,4 mio. kr. pr. 31. december 2024, mod 26,5 mio. kr. ved udgangen af 2023. Egenkapitalen steg med 31 mio. kr. sammenlignet med året før og udgjorde ved årets udgang 81,3 mio. kr., svarende til en soliditetsgrad på 27,5 %.

Øvrige forpligtelser udgjorde 55,9 mio. kr. pr. 31. december 2024, en stigning fra 18,5 mio. kr. året før, primært relateret til momsforpligtelser.

Udviklingsaktiviteter og vidensressourcer

Ud over eksterne udviklingsprojekter har koncernen også arbejdet med interne udviklingsprojekter i 2024. For at understøtte fremtidige initiativer og sikre en forbedret kundeoplevelse blev det besluttet at udvikle en ny OONO app samt en ny Sirène app. Dette arbejde har stået på igennem hele 2024, Sirènes app blev færdig og lanceret i fjerde kvartal 2025 mens OONO app'en blev færdiggjort og lanceret i første kvartal af 2025.

I 2024 lancerede koncernen desuden, som tidligere nævnt, en ny version af den elektroniske p-skive, hvilket understøtter virksomhedens ambition om løbende at udvikle nye produkter af høj kvalitet, der matcher kundernes og markedets behov.

I løbet af året blev udviklingen af endnu en eksklusiv p-skive igangsat, og den blev lanceret i februar 2025 med meget positiv modtagelse fra markedet.

Alle de nævnte produkter - sammen med den eksisterende portefølje - indgår som centrale elementer i koncernens vækst og vil, sammen med fremtidige udviklinger, danne fundament for koncernens vækstambitioner. Derfor vil virksomheden fortsat prioritere løbende produkt- og teknologisk udvikling inden for både hardware og software for at sikre levering af kvalitetsprodukter, der imødekommer kundernes og markedets krav.

I OONO Medical A/S er udviklingen af produktet fortsat som planlagt med tilfredsstillende resultater. Projektet har færdiggjort den funktionelle model og demonstreret, at de centrale elementer i produktet lever op til de funktionelle krav. Derudover har projektet etableret en klinisk strategi, opstartet et kvalitetssystem og arbejdet mod at opnå de nødvendige certificeringer. Koncernen allokerer løbende betydelige ressourcer til at videreudvikle medarbejdernes kompetencer. Det er afgørende for koncernens fortsatte vækst at kunne tiltrække og fastholde dygtige medarbejdere. I de senere

Ledelsesberetning

Udviklingen i aktiviteter og økonomiske forhold (fortsat)

år har koncernen markant udvidet sit udviklingsteam inden for hardware og software og tiltrukket erfarne udviklere, som har løftet vidensniveauet og de tekniske kompetencer betragteligt. Dette sikrer, at virksomheden kan forblive på forkant med den teknologiske udvikling og fortsætte med at udvikle stærke produkter og løsninger.

Investering i finansielle anlægsaktiver

OOONO A/S har ejerandele i to udviklingselskaber, Sirène OOONO ApS og OOONO Medical A/S, samt i det opkøbte selskab Cyclops UK Limited, som nu er omdøbt til OOONO UK Ltd. Virksomheden har indgået finansieringsaftaler med disse datterselskaber for at sikre den nødvendige likviditet til at opretholde og videreføre udviklingsaktiviteter.

Finansieringen af det første selskab, Sirène OOONO ApS, forventes at fortsætte i takt med, at produktet videreudvikles. I 2024 opkøbte OOONO A/S de resterende 50 % af ejerskabet i Sirène OOONO ApS og ejer nu selskabet 100 %. OOONO A/S har indgået en royalty-aftale med Sirène OOONO ApS, hvorefter OOONO A/S betaler en procentdel af salgsindtægten til Sirène OOONO ApS som ejer af brand og produkt. Finansieringen af det andet selskab, OOONO Medical A/S, som udvikler et medicinsk produkt, forventes at fortsætte i mindst to år endnu. OOONO A/S har fortsat stor tiltro til det udviklede produkt, der vurderes at have betydeligt potentiale.

Det skal bemærkes, at ledelsen - som nævnt i årsrapporten for 2023 - har konverteret gæld til egenkapital svarende til ca. 5 mio. kr. for Sirène OOONO ApS og ca. 30 mio. kr. for OOONO Medical A/S. Som følge heraf er egenkapitalen i begge selskaber positiv pr. 31. december 2024.

Cyclops UK Ltd blev opkøbt den 12. april 2024 som et 100 % ejet datterselskab af OOONO A/S. Selskabet leverer kritiske data til OOONO A/S, og med opkøbet ejer OOONO A/S nu en større del af værdikæden inden for trafikikkerhedsinformation. Selskabet blev omdøbt til OOONO UK Ltd og er rentabel i sin drift.

Finansiering

Ledelsen er tilfreds med, at koncernen i 2024 igen har formået at opnå betydelig vækst i både omsætning og udvikling - primært finansieret gennem "egne midler" i kombination med ekstern finansiering.

Koncernen arbejder aktivt med finansielle risici, uden at der ligger en specifik politik for dette. Koncernen har begrænset valutakurs eksponeringen, hvor de primære transaktioner foregår i DKK og EUR. Derudover er der en mindre eksponering der relaterer sig til USD og GBP.

Likviditetsrisikoen vurderes minimal grundet den likviditetsgenerering der er realiseret i året og samtidig er likviditetsbehovet løbende understøttet af finansieringsaftaler med koncernens samarbejdsbank samt andre supporterende finansieringskilder.

Årets resultat sammenholdt med forventet udvikling

For året 2023 forventede ledelsen en markant vækst ved salg af nye produkter og salg på nye markeder hvilket til dels blev leveret. Salgsvæksten betragtes som værende markant og tilfredsstillende, dog endte salget på nye markeder under det forventede niveau.

Betydningsfulde begivenheder, indtruffet efter regnskabsårets afslutning

Der er ikke indtruffet begivenheder efter regnskabsårets afslutning, som har væsentlig betydning for selskabets finansielle stilling.

Ledelsesberetning

Forventninger til fremtiden

For 2025 forventer ledelsen fortsat markant vækst i salget af både nye og eksisterende produkter og har en målsætning om en årlig omsætning for koncernen på 690 mio. kr.

Koncernen forventer ligesom OOONO A/S, der udgør langt størstedelen af gruppen, en driftsmargin på 11-13 % i 2025, baseret på den nævnte salgsambition samt betydelige investeringer i organisationen og produktudviklingen.

Koncernen planlægger at investere mellem 50 og 75 mio. kr. i løbende udviklingsaktiviteter for nuværende og fremtidige produkter - både i OOONO A/S og i de tilknyttede datterselskaber.

Egne kapitalandele

I 2024 solgte OOONO A/S 9.202,47 A-aktier, svarende til 1,00 % af egne aktier, jf. opgørelsen over egenkapital.

Resultatopgørelse 1. januar - 31. december

	Note	Koncernen		Moderselskabet	
		2024 tkr.	2023 tkr.	2024 tkr.	2023 tkr.
Nettoomsætning		593.525	323.634	0	0
Arbejde udført for egen regning og opført under aktiver		34.682	3.796	0	0
Andre driftsindtægter		6.050	7	86	0
Omkostninger til råvarer og hjælpematerialer		-347.531	-161.482	0	0
Andre eksterne omkostninger		-135.761	-79.607	-180	-64
Bruttoresultat		150.965	86.348	-94	-64
Personaleomkostninger	1	-80.729	-42.653	0	0
Af- og nedskrivninger af materielle og immaterielle anlægsaktiver		-9.981	-4.957	0	0
Nedskrivning af omsætningsaktiver som overstiger normale nedskrivninger		0	110	0	110
Andre driftsomkostninger		-56	0	-56	0
Driftsresultat		60.199	38.848	-150	46
Indtægter af kapitalandele i datter- og associerede virksomheder	2	0	0	16.456	13.862
Indtægter af andre kapitalandele, værdipapirer og tilgodehavender, der er anlægsaktiver		254	305	254	305
Andre finansielle indtægter	3	1.160	717	80	5
Øvrige finansielle omkostninger	4	-18.164	-6.427	-44	-3
Resultat før skat		43.449	33.443	16.596	14.215
Skat af årets resultat	5	-11.033	-8.053	11	0
Årets resultat	6	32.416	25.390	16.607	14.215

Balance 31. december

Aktiver	Note	Koncernen		Moderselskabet	
		2024 tkr.	2023 tkr.	2024 tkr.	2023 tkr.
Færdiggjorte udviklingsprojekter, herunder patenter og lignende rettigheder, der stammer fra udviklingsprojekter		22.137	8.923	0	0
Erhvervede immaterielle anlægsaktiver		10.459	5.189	0	0
Goodwill		40.341	6.040	0	0
Udviklingsprojekter under udførelse og forudbetalinger for immaterielle anlægsaktiver		53.632	31.942	0	0
Immaterielle anlægsaktiver	7	126.569	52.094	0	0
Andre anlæg, driftsmateriel og inventar		3.902	1.484	0	0
Indretning af lejede lokaler		1.298	1.579	0	0
Materielle anlægsaktiver	8	5.200	3.063	0	0
Kapitalandele i dattervirksomheder		0	0	39.517	24.483
Kapitalandele i associerede virksomheder		0	40	0	0
Andre værdipapirer og kapitalandele		2.495	2.331	2.495	2.331
Lejedepositum og andre tilgodehavender		507	139	0	0
Finansielle anlægsaktiver	9	3.002	2.510	42.012	26.814
Anlægsaktiver		134.771	57.667	42.012	26.814
Fremstillede færdigvarer og handelsvarer		72.655	25.844	0	0
Forudbetaling for varer		11.296	2.510	0	0
Varebeholdninger		83.951	28.354	0	0
Tilgodehavender fra salg og tjenesteydelser		59.313	16.953	0	0
Tilgodehavende hos associerede virksomheder		0	9.407	0	0
Udskudte skatteaktiver	10	174	0	0	0
Andre tilgodehavender		4.884	592	19	7
Tilgodehavende selskabsskat		458	0	0	0
Tilgodehavende sambeskatningsbidrag		0	0	2.523	2.188
Periodeafgrænsningsposter	11	1.996	1.628	0	0
Tilgodehavender		66.825	28.580	2.542	2.195

Balance 31. december

	Note	Koncernen		Moderselskabet	
		2024 tkr.	2023 tkr.	2024 tkr.	2023 tkr.
Aktiver (fortsat)					
Andre værdipapirer og kapitalandele		1	1	0	0
Værdipapirer og kapitalandele		1	1	0	0
Likvide beholdninger		9.379	26.544	0	0
Omsætningsaktiver		160.156	83.479	2.542	2.195
Aktiver		294.927	141.146	44.554	29.009

Balance 31. december

	Note	Koncernen		Moderselskabet	
		2024 tkr.	2023 tkr.	2024 tkr.	2023 tkr.
Passiver					
Anpartskapital		125	125	125	125
Reserve for nettoopskrivning efter indre værdis metode		0	0	33.969	20.187
Reserve for udviklingsomkostninger		59.659	34.751	0	0
Overført resultat		-20.657	-9.671	5.037	2.661
Foreslået udbytte for regnskabsåret		0	1.000	0	1.000
Minoritetsinteresser		42.218	23.969	0	0
Egenkapital		81.345	50.174	39.131	23.973
<hr/>					
Hensættelser til udskudt skat	12	15.596	9.045	0	0
Hensættelser til kapitalandele i dattervirksomheder		0	0	2.066	2.003
Hensatte forpligtelser		15.596	9.045	2.066	2.003
<hr/>					
Gæld til pengeinstitutter		8.068	3.567	0	0
Feriepengeindefrysning		0	502	0	0
Langfristede gældsforpligtelser	13	8.068	4.069	0	0
<hr/>					
Gæld til pengeinstitutter		48.903	22.405	506	480
Leverandører af varer og tjenesteydelser		82.586	34.627	122	16
Gæld til tilknyttede virksomheder		2	0	272	224
Gæld til virksomhedsdeltagere og ledelse		160	125	160	125
Selskabsskat		2.297	2.188	2.297	2.188
Anden gæld		55.970	18.513	0	0
Kortfristede gældsforpligtelser		189.918	77.858	3.357	3.033
Gældsforpligtelser		197.986	81.927	3.357	3.033
<hr/>					
Passiver		294.927	141.146	44.554	29.009
<hr/>					
Eventualposter mv.	14				
Pantsætninger og sikkerhedsstillelser	15				
Nærtstående parter	16				

Egenkapitalopgørelse

tkr.	Koncernen					
	Anpartskapital	Reserve for udviklingsomkostninger	Overført resultat	Foreslået udbytte for regnskabsåret	Minoritetsinteresser	I alt
Egenkapital 31. december 2023	125	34.751	-9.678	1.000	23.976	50.174
Tilgang/afgang af egenkapital ved fusion og køb af virksomhed			-2.227			-2.227
Korrigeret egenkapital 1. januar 2024	125	34.751	-11.905	1.000	23.976	47.947
Forslag til resultatdisponering, jf. note 6			12.605	4.000	15.811	32.416
Transaktioner med ejere						
Ordinært udbytte				-1.000	-4.169	-5.169
Ekstraordinært udbytte				-4.000		-4.000
Køb af minoritetsinteresser					37	37
Andre reguleringer					2.483	2.483
Andre lovpligtige bindinger						
Aktiverede udviklingsomkostninger		29.680	-29.680			0
Valutakursreguleringer			226			226
Andre reg. af indre værdi			3.325			3.325
Andre reguleringer					4.080	4.080
Skat af egenkapitalbevægelser		-4.772	4.772			0
Egenkapital 31. december 2024	125	59.659	-20.657	0	42.218	81.345

Egenkapitalopgørelse

tkr.	Morderselskabet				I alt
	Anpartskapital	Reserve for nettoopskrivning efter indre værdis metode	Overført resultat	Foreslået udbytte for regnskabsåret	
Egenkapital 1. januar 2024	125	18.933	3.915	1.000	23.973
Forslag til resultatdisponering, jf. note 6		11.485	1.122	4.000	16.607
Transaktioner med ejere					
Ordinært udbytte				-1.000	-1.000
Ekstraordinært udbytte				-4.000	-4.000
Andre lovpligtige bindinger					
Valutakursreguleringer		226			226
Andre reg. af indre værdi		3.325			3.325
Egenkapital 31. december 2024	125	33.969	5.037	0	39.131

Pengestrømsopgørelse 1. januar - 31. december

	Koncernen		Moderselskabet	
	2024 tkr.	2023 tkr.	2024 tkr.	2023 tkr.
Årets resultat	32.416	25.390	16.607	14.215
Årets afskrivninger tilbageført	9.981	4.957	0	0
Resultat af dattervirksomheder	0	0	-16.456	-14.169
Resultat af kapitalinteresser	-254	0	-254	0
Regulering af andre finansielle indtægter	0	0	0	252
Skat af årets resultat tilbageført	11.033	8.053	-11	-2.188
Betalt selskabsskat	-5.115	1.309	-324	1.309
Ændring i varebeholdninger	-55.597	-4.583	0	0
Ændring i tilgodehavender (ekskl. skat)	-37.613	-12.772	-14	0
Ændring i kortfristet gæld (ekskl. skat, skyldige afdrag og kassekredit)	56.451	44.875	299	1.223
Pengestrømme fra driftsaktivitet	11.302	67.229	-153	642
Køb af immaterielle anlægsaktiver	-83.148	-28.431	0	0
Køb af materielle anlægsaktiver	-3.447	-1.546	0	0
Køb af finansielle anlægsaktiver	-328	-137	0	0
Udbytte fra datterselskaber	90	0	5.127	2.015
Pengestrømme fra investeringsaktivitet	-86.833	-30.114	5.127	2.015
Provenu ved langfristet lånoptagelse	26.498	0	0	0
Afdrag på lån	0	-859	0	0
Andre ændringer i langfristet gæld	3.999	-4.623	0	0
Betalt udbytte i regnskabsåret	-9.169	-3.250	-5.000	-3.250
Andre pengestrømme vedrørende finansieringsaktiviteter	7.924	-7.437	0	0
Pengestrømme fra finansieringsaktivitet	29.252	-16.169	-5.000	-3.250
Ændring i likvider	-46.279	20.946	-26	-593
Likvider 1. januar	26.064	5.118	-480	113
Likvider 31. december	-20.215	26.064	-506	-480
Likvider 31. december specificeres således:				
Likvide beholdninger	9.379	26.544	0	0
Banklån	-29.594	-480	-506	-480
Likvider, nettogæld	-20.215	26.064	-506	-480

Noter

	Koncernen		Moderselskabet	
	2024 tkr.	2023 tkr.	2024 tkr.	2023 tkr.
1 Personaleomkostninger				
Antal heltidsbeskæftigede personer i gennemsnit:	96	54	1	1
Løn og gager	72.495	39.681	0	0
Pensioner	5.586	2.497	0	0
Andre omkostninger til social sikring	613	301	0	0
Andre personaleomkostninger	2.035	174	0	0
	80.729	42.653	0	0
Oplysninger om ledelsesvederlag er udeladt i henhold til undtagelsesbestemmelsen i årsregnskabsloven § 98 b, stk. 3 nr. 2.				
2 Indtægter af kapitalandele i datter- og associerede virksomheder				
Indtægter af kapitalandele i dattervirksomheder	0	0	16.456	13.862
	0	0	16.456	13.862
3 Andre finansielle indtægter				
Renteindtægter fra tilknyttede virksomheder	0	1	0	0
Finansielle indtægter i øvrigt	1.160	716	80	5
	1.160	717	80	5
4 Øvrige finansielle omkostninger				
Finansielle omkostninger i øvrigt	18.164	6.427	44	3
	18.164	6.427	44	3
5 Skat af årets resultat				
Beregnet skat af årets skattepligtige indkomst	2.512	2.189	-11	0
Regulering af udskudt skat	8.521	5.864	0	0
	11.033	8.053	-11	0

Noter

	Koncernen		Moderselskabet	
	2024 tkr.	2023 tkr.	2024 tkr.	2023 tkr.
6 Forslag til resultatdisponering				
Foreslået udbytte for regnskabsåret	0	1.000	0	1.000
Ekstraordinært udbytte	4.000	1.000	4.000	1.000
Henlæggelser til reserve for nettoopskrivning efter indre værdis metode	0	0	11.485	9.213
Overført resultat	12.605	9.821	1.122	3.002
Minoritetsinteressernes andel af dattervirksomheders resultat	15.811	13.569	0	0
	32.416	25.390	16.607	14.215

7 | Immaterielle anlægsaktiver

	Koncernen	
	tkr.	tkr.
		Færdiggjorte udviklingsprojekter, herunder patenter og lignende rettigheder, der stammer fra udviklingsprojekter
		Erhvervede immaterielle anlægsaktiver
Kostpris 1. januar 2024		18.065
Tilgang		12.538
Kostpris 31. december 2024		30.603
Afskrivninger 1. januar 2024		5.037
Årets afskrivninger		3.429
Afskrivninger 31. december 2024		8.466
Regnskabsmæssig værdi 31. december 2024		22.137

	Koncernen	
	tkr.	tkr.
		Udviklingsprojekter under udførelse og forudbetalinger for immaterielle anlægsaktiver
		Goodwill
Kostpris 1. januar 2024		9.286
Tilgang		38.270
Kostpris 31. december 2024		47.556
Afskrivninger 1. januar 2024		3.246
Årets afskrivninger		3.969
Afskrivninger 31. december 2024		7.215
Regnskabsmæssig værdi 31. december 2024		40.341

Noter

7 | Immaterielle anlægsaktiver (fortsat)

Gruppens udviklingsomkostninger vedrører udvikling af P-skiver og Co-Drivers samt udvikling af apparat indenfor medicinsk udstyr i klasse III.

Udviklingsomkostninger der vedrører udvikling af P-skiver og Co-Drivers baseret på eksternt faktureret udvikling er baseret på aktuelle planer om udnyttelse af projekterne. Salg og indtjening på projekter er indregnet i budget 2025, er understøttet af afgivne ordrer til underleverandører om levering af produkter til salg i 2025.

Udviklingsprojekter der vedrører udvikling af apparat indenfor medicinsk udstyr i klasse III, følger de aktuelle planer om færdiggørelse og udnyttelse af projektet, herunder er selskabet i gang med udvikling af en funktionel model, med henblik på udvikling af en konkret prototype. Selskabet har påbegyndt udvælgelse af leverandører.

8 | Materielle anlægsaktiver

	Koncernen	
	Andre anlæg, driftsmateriel og inventar	Indretning af lejede lokaler
tkr.		
Kostpris 1. januar 2024	3.056	2.479
Tilgang	3.014	142
Kostpris 31. december 2024	6.070	2.621
Af- og nedskrivninger 1. januar 2024	1.202	900
Årets afskrivninger	966	423
Af- og nedskrivninger 31. december 2024	2.168	1.323
Regnskabsmæssig værdi 31. december 2024	3.902	1.298

Noter

9 | Finansielle anlægsaktiver

tkr.	Koncernen		
	Kapitalandele i associerede virksomheder	Andre værdipapirer og kapitalandele	Lejededesitum og andre tilgodehavender
Kostpris 1. januar 2024	40	943	139
Tilgang	0	0	410
Afgang	-40	0	-42
Kostpris 31. december 2024	0	943	507
Værdireguleringer 1. januar 2024	0	1.388	0
Udloddet resultat	0	-90	0
Årets værdireguleringer	0	254	0
Værdireguleringer 31. december 2024	0	1.552	0
Regnskabsmæssig værdi 31. december 2024	0	2.495	507

tkr.	Moderselskabet	
	Kapitalandele i dattervirksomheder	Andre værdipapirer og kapitalandele
Kostpris 1. januar 2024	514	943
Kostpris 31. december 2024	514	943
Værdireguleringer 1. januar 2024	23.968	1.388
Udloddet resultat	-5.035	-90
Årets resultat	16.520	0
Årets værdireguleringer	0	254
Andre reguleringer	3.324	0
Værdireguleringer 31. december 2024	38.777	1.552
Valutakursregulering	-226	0
Af- og nedskrivninger på merværdier og goodwill 31. december 2024	-226	0
Regnskabsmæssig værdi 31. december 2024	39.517	2.495

Kapitalandele i dattervirksomheder (tkr.)

Navn og hjemsted	Egenkapital	Årets resultat	Ejerandel
OOONO A/S, Danmark	86.277	37.334	50,35 %
Preventure ApS, Danmark	-2.066	-64	100 %
OOONO Medical A/S, Danmark	25.335	-3.737	87,18 %
Gopark ApS, Danmark	-84	-21	100 %
OOONO GmbH, Tyskland	-2.855	-483	100 %
OOONO UK Ltd, England	11.493	2.411	100 %
Sirène OOONO ApS, Danmark	111	-1.691	100 %

Noter

9 | Finansielle anlægsaktiver (fortsat)

Andre værdipapirer(tkr.)

Navn og hjemsted	Egenkapital	Årets resultat	Ejerandel
K/S Jysk Detail, Fakta Ringkøbing, Danmark	13.100	1.399	11,11 %
Jysk Detail, Fakta Ringkøbing Komplementar ApS, Danmark	101	2	11,11 %
K/S Jysk Detail, Hadsten, Danmark	10.223	981	10 %
Jysk Detail, Hadsten Komplementar ApS, Danmark	52	1	10 %

10 | Udskudt skatteaktiv

Hensættelse til udskudt skat vedrører forskelle mellem regnskabsmæssige og skattemæssige værdier på immaterielle anlægsaktiver og materielle anlægsaktiver samt skattemæssigt underskud til fremførelse.

	Koncernen		Moderselskabet	
	2024 tkr.	2023 tkr.	2024 tkr.	2023 tkr.
Udskudt skat vedrører:				
Gældsposter	-72	0	0	0
Underskud til fremførelse	1.188	0	0	0
Pensionsforpligtelser	61	0	0	0
Immaterielle anlægsaktiver	-1.003	0	0	0
	174	0	0	0
<hr/>				
Udskudt skat 1. januar	984	0	0	0
Årets udskudte skat i resultatopgørelsen	-810	0	0	0
Udskudt skat 31. december 2024	174	0	0	0

Virksomhedens udskudte skatteaktiv er indregnet i balancen med 174 tkr. Skatteaktivet vedrører hhv. uudnyttede skattemæssige underskud samt forskelle i regnskabsmæssig behandling af omkostninger og anlægsaktiver. Skatteaktivet er indregnet på baggrund af forventningerne til de næste par års skattemæssige overskud, hvorved de skattemæssige underskud fuldt ud forventes at blive udnyttet. Vurderingerne bygger på baggrund af virksomhedens budgetter for de kommende to år og fremskrivninger for de efterfølgende to år. Budgetterne er udarbejdet i overensstemmelse med virksomhedens normale budgetprocedure. Der forventes via forskellige igangsatte rationaliseringer og øget markedsandel en forbedret indtjening i de kommende år.

Noter

	Koncernen		Moderselskabet	
	2024 tkr.	2023 tkr.	2024 tkr.	2023 tkr.
11 Periodeafgrænsningsposter				
Omkostninger	1.996	1.628	0	0
	1.996	1.628	0	0

12 | Hensættelser til udskudt skat

Hensættelse til udskudt skat vedrører forskelle mellem regnskabsmæssige og skattemæssige værdier på immaterielle anlægsaktiver og materielle anlægsaktiver.

	Koncernen		Moderselskabet	
	2024 tkr.	2023 tkr.	2024 tkr.	2023 tkr.
Udskudt skat 1. januar	9.045	5	0	0
Årets udskudte skat i resultatopgørelsen	7.710	9.040	0	0
Årets udskudte skat i egenkapitalen	-1.159	0	0	0
Udskudt skat 31. december 2024	15.596	9.045	0	0

13 | Langfristede gældsforpligtelser

tkr.	Koncernen			
	31/12 2024 gæld i alt	Afdrag næste år	Restgæld efter 5 år	31/12 2023 gæld i alt
Gæld til pengeinstitutter	12.028	3.960	0	5.007
Feriepengeindefrysning	0	0	0	502
	12.028	3.960	0	5.509

Noter

14 | Eventualposter mv.

Eventualforpligtelser

	Koncernen		Moderselskabet	
	2024 tkr.	2023 tkr.	2024 tkr.	2023 tkr.
Leasingforpligtelser (operationel leasing) forfalder:				
Inden for 1 år	42	100	0	0
Mellem 1 og 5 år	0	42	0	0
	42	142	0	0
Huslejeforpligtelser med en uopsigelsesperiode på:				
Inden for 1 år	3.212	3.128	0	0
Mellem 1 og 5 år	5.504	8.716	0	0
	8.716	11.844	0	0

Selskabet kautionere som selvskyldnerkautionist med 980 tkr. til opfyldelse af enhver bankforpligtelse, hvor selskabet deltager som kommanditist.

Herudover kautionerer selskabet som selvskyldnerkautionist for datterselskabet OONO A/S's mellemværende med Nykredit Bank.

Hæftelse i sambeskatningen

Koncernens danske selskaber hæfter solidarisk for skat af koncernens sambeskattede indkomst og for eventuelle kildeskatter såsom udbytteskat mv.

Skyldig skat af koncernens sambeskattede indkomst udgør 2.297 tkr. pr. balancedagen.

15 | Pantsætninger og sikkerhedsstillelser

Selskabet har overfor dets pengeinstitut afgivet fuldmagt, transport og håndpanteret i enhver udbetaling fra K/S Jysk Detail, Hadsten og K/S Jysk Detail, Fakta Ringkøbing, samt kapitalandele heri.

Som sikkerhed for gæld til Danmarks Eksport- og Investeringsfond (EIFO) på 3.942 tkr. har koncernen stillet en virksomhedspant på nominelt 6.000 tkr. Virksomhedspantet omfatter følgende aktiver i OONO A/S, hvis regnskabsmæssige værdi på balancedagen udgør:

	Koncernen	Moder- selskabet
	tkr.	tkr.
Goodwill	523	0
Erhvervede immaterielle anlægsaktiver	4.353	0
Tilgodehavender fra salg og tjenesteydelser	59.225	0
Varebeholdninger	83.951	0

Noter

16 | Nærtstående parter

Selskabets nærtstående parter omfatter følgende:

Bestemmende indflydelse

Christian Walther Øyrabø, Stutmestervej 5, 3400 Hillerød, der er hovedaktionær.

Transaktioner med nærtstående parter

Selskabet har ikke haft transaktioner med nærtstående parter, der ikke er indgået på markedsmæssige vilkår. Jf. ÅRL § 98c, stk. 7 oplyses alene om transaktioner, som ikke er gennemført på normale markedsmæssige vilkår.

Anvendt regnskabspraksis

Årsrapporten for Walther Øyrabø Holding ApS for 2024 er aflagt i overensstemmelse med den danske årsregnskabslovs bestemmelser for mellemstore virksomheder i regnskabsklasse C .

Årsrapporten er udarbejdet efter samme regnskabspraksis som sidste år.

Koncernregnskabet

Koncernregnskabet omfatter moderselskabet Walther Øyrabø Holding ApS samt dattervirksomheder, hvori Walther Øyrabø Holding ApS direkte eller indirekte besidder mere end 50 % af stemmerettighederne eller på anden måde har bestemmende indflydelse. Virksomheder, hvori koncernen besidder mellem 20 % og 50 % af stemmerettighederne og udøver betydelig, men ikke bestemmende indflydelse, betragtes som associerede virksomheder, jf. koncernoversigten.

Koncernregnskabet er udarbejdet som et sammendrag af moderselskabets og dattervirksomheders årsregnskaber ved sammenlægning af ensartede regnskabsposter. Ved konsolideringen foretages fuld eliminering af koncerninterne indtægter og omkostninger, aktiebesiddelser, interne mellemværender og udbytter samt realiserede og urealiserede fortjenester og tab ved transaktioner mellem de konsoliderede virksomheder.

Nyerhvervede eller nystiftede virksomheder indregnes i koncernregnskabet fra overtagelses- eller stiftelsestidspunktet. Solgte eller afviklede virksomheder indregnes i den konsoliderede resultatopgørelse frem til afståelsestidspunktet. Sammenligningstal korrigeres ikke for nyhvervede, solgte eller afviklede virksomheder.

Overtagelsestidspunktet er det tidspunkt, hvor koncernen faktisk opnår kontrol over den erhvervede virksomhed.

Erhvervede virksomheder indregnes i koncernregnskabet efter overtagelsesmetoden, med omvurdering af alle identificerede aktiver og forpligtelser til dagsværdi på overtagelsesdagen. Dagsværdien er opgjort på baggrund af handler på et aktivt marked, alternativt beregnet ved anvendelse af almindeligt accepterede værdiansættelsesmodeller. Der indregnes udskudt skat af de overtagne omvurderinger med undtagelse af goodwill.

Ved beregning af dagsværdi på investeringsejendomme er anvendt en discounted cash flow model på baggrund af tilbagediskontering af den fremtidige indtjening. Driftsmidler er opført til dagsværdi på baggrund af indhentede valuarvurderinger, som bygger på en samlet vurdering af maskinparken.

Positive forskelsbeløb (goodwill) mellem anskaffelsesværdien og dagsværdi af overtagne identificerede aktiver og forpligtelser indregnes under immaterielle anlægsaktiver som goodwill og afskrives systematisk over resultatopgørelsen efter en individuel vurdering af den økonomiske levetid.

Negative forskelsbeløb indregnes i resultatopgørelsen på overtagelsestidspunktet. Forskelsbeløbet fra erhvervede virksomheder udgør 0 tkr.

Ved køb af nye virksomheder, hvori indgår minoritetsinteresser, indregnes og måles minoritetsinteresserne til dagsværdi inklusive goodwill på minoritetsinteressernes andel.

Kapitalandele i dattervirksomheder udlignes med den forholdsmæssige andel af dattervirksomhedernes dagsværdi af nettoaktiver og forpligtelser på overtagelsestidspunktet.

Kapitalandele i associerede virksomheder måles i balancen til den forholdsmæssige andel af virksomhedernes indre værdi opgjort efter moderselskabets regnskabspraksis og med forholdsmæssig eliminering af urealiserede koncerninterne avancer og tab. I resultatopgørelsen indregnes den forholdsmæssige andel af de associerede virksomheders resultat efter eliminering af forholdsmæssig andel af intern avance og tab.

Anvendt regnskabspraksis

Minoritetsinteresser

I koncernregnskabet indregnes dattervirksomheders regnskabsposter 100 %. Minoritetsinteressernes forholdsmæssige andel af dattervirksomheders resultat og egenkapital præsenteres særskilt i henholdsvis resultatdisponering og under egenkapitalen.

Resultatopgørelsen

Nettoomsætning

Nettoomsætning ved salg af handelsvarer og færdigvarer indregnes i resultatopgørelsen, såfremt levering og risikoovergang til køber har fundet sted inden årets udgang, og såfremt indtægten kan opgøres pålideligt og forventes modtaget.

Nettoomsætningen indregnes ekskl. moms og med fradrag af de afgifter og rabatter, der kan henføres til salget.

Vareforbrug

Vareforbrug omfatter omkostninger, der afholdes for at opnå årets nettoomsætning. Herunder indgår direkte og indirekte omkostninger til råvarer og hjælpematerialer.

Andre driftsindtægter

Andre driftsindtægter indeholder regnskabsposter af sekundær karakter i forhold til koncernens og selskabets aktiviteter.

Arbejde udført for egen regning og opført under aktiver

Arbejde udført for egen regning og opført under aktiver indeholder primært personaleomkostninger.

Andre eksterne omkostninger

Andre eksterne omkostninger omfatter øvrige produktions-, salgs-, leverings- og administrationsomkostninger, herunder omkostninger til energi, markedsføring, lokaler, tab på debitorer, leasingomkostninger mv.

Personaleomkostninger

Personaleomkostninger omfatter løn og gager, inklusiv feriepenge og pensioner samt andre omkostninger til social sikring mv. til koncernens og selskabets medarbejdere. I personaleomkostninger er fratrukket modtagne godtgørelser fra offentlige myndigheder.

Andre driftsomkostninger

Andre driftsomkostninger indeholder regnskabsposter af sekundær karakter i forhold til koncernens og selskabets aktiviteter. Desuden indgår tab ved salg af immaterielle og materielle anlægsaktiver.

Indtægter af kapitalandele i datter- og associerede virksomheder

I moderselskabets resultatopgørelse indregnes den forholdsmæssige andel af dattervirksomheders resultat opgjort efter moderselskabets regnskabspraksis og med fuld eliminering af urealiserede interne avancer og tab og fradrag af afskrivning på merværdier og goodwill opstået ved købsprisallokering på overtagelsestidspunktet.

Ved afhændelser indregnes eventuel fortjeneste, når de økonomiske rettigheder knyttet til de solgte kapitalandele af dattervirksomheder overføres, dog tidligst når fortjenesten er realiseret eller anses som realisabel. Desuden indgår realiserede tab udover nedskrivninger, når sådanne må konstateres.

Anvendt regnskabspraksis

Udbytte fra kapitalandele af associerede virksomheder indtægtsføres i det regnskabsår, hvor udbyttet deklarerer. Ved afhændelser indregnes eventuel fortjeneste, når de økonomiske rettigheder knyttet til de solgte kapitalandele overføres, dog tidligst når fortjenesten er realiseret eller anses som realisabel. Desuden indgår realiserede tab udover nedskrivninger, når sådanne må konstateres.

Indtægter af andre værdipapirer

Indtægter af andre værdipapirer indeholder udbytter, realiserede og urealiserede kursgevinster og -tab.

Finansielle indtægter og omkostninger

Finansielle indtægter og omkostninger indeholder renteindtægter og -omkostninger, realiserede og urealiserede kursgevinster og -tab vedrørende værdipapirer, gæld og transaktioner i fremmed valuta samt tillæg og godtgørelse under acontoskatteordningen mv. Finansielle indtægter og omkostninger indregnes i resultatopgørelsen med de beløb, der vedrører regnskabsåret. Renteindtægter og -omkostninger beregnes på amortiserede kostpriser.

Skat af årets resultat

Årets skat, som består af årets aktuelle skat og forskydning i udskudt skat, indregnes i resultatopgørelsen med den del, der kan henføres til årets resultat, og direkte i egenkapitalen med den del, der kan henføres til posteringer direkte i egenkapitalen.

Anvendt regnskabspraksis

Balancen

Immaterielle anlægsaktiver

Erhvervet goodwill måles til kostpris med fradrag af akkumulerede afskrivninger. Goodwill afskrives lineært over den økonomiske brugstid, der er vurderet til 7-10 år. Afskrivningsperioden er foretaget ud fra en vurdering af den erhvervede virksomheds markedsposition og indtjeningsprofil samt branchemæssige forhold.

Patenter og licenser måles til kostpris med fradrag af akkumulerede afskrivninger eller til genindvindingsværdien, hvor denne er lavere. Patenter afskrives over den resterende patentperiode, og licenser afskrives over aftaleperioden, dog maksimalt 8 år.

Udviklingsprojekter omfatter omkostninger, herunder lønninger og gager samt afskrivninger, der direkte og indirekte kan henføres til selskabets udviklingsaktiviteter og som opfylder kriterierne for indregning på balancen.

Regnskabsposten måles til de aktiverede omkostninger med fradrag af akkumulerede afskrivninger eller til genindvindingsværdi, såfremt denne er lavere.

Aktiverede udviklingsomkostninger afskrives lineært efter færdiggørelsen af udviklingsarbejdet over den vurderede økonomiske brugstid. Afskrivningsperioden udgør sædvanligvis 5-7 år.

Immaterielle anlægsaktiver nedskrives generelt til genindvindingsværdi, hvis denne er lavere end regnskabsmæssig værdi.

Fortjeneste eller tab ved salg af immaterielle anlægsaktiver opgøres som forskellen mellem salgsprisen med fradrag af salgsomkostninger og den regnskabsmæssige værdi på salgstidspunktet. Fortjeneste og tab indregnes i resultatopgørelsen under andre driftsindtægter eller andre driftsomkostninger.

Materielle anlægsaktiver

Grunde og bygninger, produktionsanlæg og maskiner samt andre anlæg, driftsmateriel og inventar måles til kostpris med fradrag af akkumulerede af- og nedskrivninger. Der afskrives ikke på grunde.

Afskrivningsgrundlaget er kostpris med fradrag af den skønnede restværdi efter afsluttet brugstid.

Kostprisen omfatter anskaffelsesprisen samt omkostninger direkte tilknyttet anskaffelsen indtil det tidspunkt, hvor aktivet er klar til at blive taget i brug.

Der foretages lineære afskrivninger baseret på følgende vurdering af aktivernes forventede brugstider og restværdi:

	Brugstid	Restværdi
Andre anlæg, driftsmateriel og inventar	5 år	0 %
Indretning af lejede lokaler	5 år	0 %

Fortjeneste eller tab ved salg af materielle anlægsaktiver opgøres som forskellen mellem salgspris med fradrag af salgsomkostninger og den regnskabsmæssige værdi på salgstidspunktet. Fortjeneste eller tab indregnes i resultatopgørelsen under andre driftsindtægter eller andre driftsomkostninger.

Finansielle anlægsaktiver

Kapitalandele i dattervirksomheder måles i moderselskabets balance efter den indre værdis metode, der anses som en målemetode.

Anvendt regnskabspraksis

Kapitalandele i dattervirksomheder måles i balancen til den forholdsmæssige andel af virksomhedernes regnskabsmæssige indre værdi opgjort efter moderselskabets regnskabspraksis med fradrag eller tillæg af urealiserede koncerninterne avancer og tab og med tillæg eller fradrag af resterende værdi af positiv eller negativ goodwill opgjort efter overtagelsesmetoden. Negativ goodwill indregnes i resultatopgørelsen ved købet af kapitalandelen. Vedrører den negative goodwill overtagne eventualforpligtelser, indtægtsføres negativ goodwill først, når eventualforpligtelserne er afviklet eller bortfaldet.

Kapitalandele i associerede virksomheder måles til kostpris. I tilfælde, hvor kostprisen overstiger genindvindingsværdien, nedskrives til denne lavere værdi.

Ved køb af virksomheder anvendes overtagelsesmetoden med omvurdering af alle identificerede aktiver og forpligtelser til dagsværdi på overtagelsesdagen, som er tidspunkt for opnåelse af kontrol. Købsvederlaget består af dagsværdien af det aftalte vederlag i form af overdragne aktiver og forpligtelser. Hvis en del af købsvederlaget er betinget af fremtidige begivenheder eller opfyldelse af aftalte betingelser, indregnes denne del af købsvederlaget til dagsværdi på overtagelsesdagen. Efterfølgende reguleringer af betinget købsvederlag indregnes i resultatopgørelsen.

Dagsværdien er opgjort på baggrund af handler på et aktivt marked, alternativt beregnet ved anvendelse af almindeligt accepterede værdiansættelsesmodeller. Ved beregning af dagsværdi på investeringsejendomme er gjort anvendelse af en discounted cash flow model på baggrund af tilbagediskontering af den fremtidige indtjening. Driftsmidler er opført til dagsværdi på baggrund af indhentede valuarvurderinger, som bygger på en samlet vurdering af maskinparken. Overtagelsesdagen er det tidspunkt, hvor selskabet faktisk opnår kontrol over den overtagne virksomhed.

Konstaterede merværdier i forhold til den underliggende virksomheds regnskabsmæssige indre værdi indregnes og måles i overensstemmelse med den anvendte regnskabspraksis for de aktiver og forpligtelser, som de kan henføres til. Merværdier vedrørende produktionsanlæg og maskiner samt driftsmateriel og inventar afskrives lineært over afskrivningsperioden, der udgør 5 år.

Grunde og bygninger, produktionsanlæg og maskiner samt andre anlæg, driftsmidler og inventar måles til kostpris med fradrag af akkumulerede afskrivninger. Der afskrives ikke på grunde. Investeringsejendomme måles til dagsværdi svarende til ejendommens handelsværdi, hvor ændringer i dagsværdien indregnes i resultatopgørelsen. Varebeholdninger måles til kostpris efter FIFO princippet med fradrag af eventuelle nedskrivninger til en lavere nettorealiseringsværdi. Tilgodehavender og gæld måles til amortiseret kostpris.

Koncerngoodwill afskrives over den vurderede økonomiske levetid, der fastlægges på baggrund af ledelsens erfaringer inden for de enkelte forretningsområder. Koncerngoodwill afskrives lineært over afskrivningsperioden, der udgør 10 år. Afskrivningsperioden er foretaget ud fra en vurdering af den erhvervede virksomheds markedsposition og indtjeningsprofil samt branchemæssige forhold.

Modtaget udbytte fradrages den regnskabsmæssige værdi af kapitalandelen.

Nettoopskrivning af kapitalandele i dattervirksomheder overføres under egenkapitalen til reserve for nettoopskrivning efter den indre værdis metode i det omfang, den regnskabsmæssige værdi overstiger anskaffelseskostprisen.

Dattervirksomheder med negativ regnskabsmæssig indre værdi måles til 0 kr., og et eventuelt tilgodehavende hos disse virksomheder nedskrives i det omfang, det vurderes som uerholdeligt. Såfremt den regnskabsmæssige negative indre værdi overstiger tilgodehavender, indregnes det resterende beløb under hensatte forpligtelser i det omfang, selskabet har en retlig eller faktisk forpligtelse til at dække dattervirksomheders underbalance.

Anvendt regnskabspraksis

Værdiforringelse af anlægsaktiver

Den regnskabsmæssige værdi af immaterielle og materielle anlægsaktiver samt finansielle anlægsaktiver, der ikke måles til dagsværdi, vurderes årligt for indikationer på værdiforringelse ud over det, som udtrykkes ved afskrivning.

Foreligger der indikationer på værdiforringelse, foretages nedskrivningstest af hvert enkelt aktiv henholdsvis gruppe af aktiver. Der foretages nedskrivning til genindvindingsværdien, hvis denne er lavere end den regnskabsmæssige værdi.

Genindvindingsværdi er den højeste værdi af kapitalværdi og salgsværdien fratrukket forventede omkostninger ved et salg. Kapitalværdien opgøres som nutidsværdien af de forventede nettopengestrømme fra fortsat anvendelse af aktivet eller aktivgruppen og det forventede provenu ved salg af aktivet eller aktivgruppen efter endt brugstid. Der anvendes en diskonteringsrente, som afspejler den risikofri markedsrente og ejernes afkastkrav for tilsvarende aktiver. Vækstraten i terminalperioden fastsættes i overensstemmelse med branchenormen.

Varebeholdninger

Varebeholdninger måles til kostpris efter FIFO-princippet. I tilfælde, hvor nettorealiseringsværdien er lavere end kostprisen, nedskrives til denne lavere værdi.

Kostpris for handelsvarer samt råvarer og hjælpematerialer opgøres som anskaffelsespris med tillæg af hjemtagelsesomkostninger.

Kostpris for fremstillede færdigvarer samt varer under fremstilling omfatter kostpris for råvarer, hjælpematerialer, direkte løn og øvrige direkte og indirekte produktionsomkostninger. Indirekte produktionsomkostninger indeholder indirekte materialer og løn samt vedligeholdelse af og afskrivning på de i produktionsprocessen benyttede maskiner, fabriksbygninger og udstyr, omkostninger til fabriksadministration og ledelse samt aktiverede udviklingsomkostninger vedrørende produkterne.

Nettorealiseringsværdien for varebeholdninger opgøres som forventet salgspris med fradrag af direkte færdiggørelsesomkostninger og omkostninger, der afholdes for at effektivere salget. Værdien fastsættes under hensyntagen til varebeholdningernes omsættelighed, ukurans og forventet udvikling i salgspris.

Tilgodehavender

Tilgodehavender måles til amortiseret kostpris, hvilket sædvanligvis svarer til nominel værdi. Værdien reduceres med nedskrivning til imødegåelse af forventede tab.

Der foretages nedskrivning til imødegåelse af tab, hvor der vurderes at være indtruffet en objektiv indikation på, at et tilgodehavende eller en portefølje af tilgodehavender er værdiforringet. Hvis der foreligger en objektiv indikation på, at et individuelt tilgodehavende er værdiforringet, foretages nedskrivning på individuelt niveau.

Tilgodehavender, hvorpå der ikke foreligger en objektiv indikation på værdiforringelse på individuelt niveau, vurderes på porteføljeniveau for objektiv indikation for værdiforringelse. Porteføljerne baseres primært på debitorernes hjemsted og kreditvurdering i overensstemmelse med selskabets kreditrisikostyringspolitik. De objektive indikatorer, som anvendes for porteføljer, er fastsat baseret på historiske tabserfaringer.

Nedskrivninger opgøres som forskellen mellem den regnskabsmæssige værdi af tilgodehavender og nutidsværdien af de forventede pengestrømme, herunder realiseringsværdi af eventuelle modtagne sikkerhedsstillelser. Som diskonteringsrentesats anvendes den effektive rente for det enkelte tilgodehavende eller portefølje.

Periodeafgrænsningsposter, aktiver

Periodeafgrænsningsposter indregnet under aktiver omfatter afholdte omkostninger vedrørende efterfølgende regnskabsår.

Anvendt regnskabspraksis

Værdipapirer og kapitalandele

Værdipapirer indregnet under omsætningsaktiver omfatter børsnoterede obligationer, aktier og andre værdipapirer. Børsnoterede værdipapirer måles til børskurs. Ikke-børsnoterede kapitalandele måles til kostpris. Andre værdipapirer måles til kostpris i det omfang en tilnærmet salgsværdi ikke kan opgøres pålideligt.

Skyldig skat og udskudt skat

Aktuelle skatteforpligtelser og tilgodehavende aktuel skat indregnes i balancen som beregnet skat af årets skattepligtige indkomst reguleret for skat af tidligere års skattepligtige indkomster samt for betalte acontoskatte.

Selskabet er sambeskattet med koncernforbundne danske selskaber. Den aktuelle selskabsskat fordeles mellem de sambeskattede selskaber i forhold til disses skattepligtige indkomster og med fuld fordeling med refusion vedrørende skattemæssige underskud. De sambeskattede selskaber indgår i acontoskatteordningen. Tilgodehavende og skyldigt sambeskatningsbidrag indregnes i balancen under henholdsvis omsætningsaktiver og gæld.

Udskudt skat måles af midlertidige forskelle mellem regnskabsmæssig og skattemæssig værdi af aktiver og forpligtelser.

Udskudte skatteaktiver, herunder skatteværdien af fremførselsberettiget skattemæssigt underskud, måles til den værdi, hvortil aktivet forventes at blive anvendt inden for en overskuelig årrække, enten ved udligning i skat af fremtidig indtjening eller ved modregning i udskudte skatteforpligtelser inden for samme juridiske skatteenhed.

Udskudt skat måles på grundlag af de skatteregler og skattesatser, der med balancedagens lovgivning vil være gældende, når den udskudte skat forventes udløst som aktuel skat. Ændring i udskudt skat som følge af ændringer i skattesatser indregnes i resultatopgørelsen bortset fra poster, der føres direkte på egenkapitalen.

Gældsforpligtelser

Finansielle forpligtelser indregnes ved lånoptagelse til det modtagne provenu med fradrag af afholdte transaktionsomkostninger. I efterfølgende perioder måles de finansielle forpligtelser til amortiseret kostpris svarende til den kapitaliserede værdi ved anvendelse af den effektive rente, således forskellen mellem net-provenuet og den nominelle værdi indregnes i resultatopgørelsen over låneperioden.

Amortiseret kostpris for kortfristede forpligtelser svarer normalt til nominel værdi.

Pengestrømsopgørelse

Pengestrømsopgørelsen viser pengestrømmene for året fordelt på driftsaktivitet, investeringsaktivitet og finansieringsaktivitet for året, årets forskydning i likvider samt likvider ved årets begyndelse og slutning.

Pengestrømme fra driftsaktivitet:

Pengestrømme fra driftsaktivitet opgøres som årets resultat reguleret for ikke-kontante driftsposter, ændring i driftskapital samt betalt selskabsskat.

Pengestrømme fra investeringsaktivitet:

Pengestrømme fra investeringsaktivitet omfatter betaling i forbindelse med køb og salg af immaterielle, materielle og finansielle anlægsaktiver.

Anvendt regnskabspraksis

Pengestrømme fra finansieringsaktivitet:

Pengestrømme fra finansieringsaktivitet omfatter ændringer i størrelse eller sammensætning af aktiekapital og omkostninger forbundet hermed samt optagelse af lån samt afdrag på rentebærende gæld og betaling af udbytte til selskabsdeltagere.

Likvider:

Likvider omfatter likvide beholdninger og kassekredit.