

BACHER WORK WEAR A/S

Kirstinehøj 5
2770 Kastrup
CVR-nr. 10 62 68 70

Årsrapport 2024

Årsrapporten er fremlagt og godkendt på selskabets
ordinære generalforsamling:

Dato: 8. juli 2025

Dirigent: Claudio Keld Christensen

Indholdsfortegnelse

LEDELSESPÅTEGNING	3
DEN UAFHÆNGIGE REVISORS REVISIONSPÅTEGNING	4
LEDELSESBERETNING.....	7
SELSKABSOPLYSNINGER	7
KONCERNSTRUKTUR	8
HOVED- OG NØGLETAL	9
BERETNING	10
ÅRSREGNSKAB 1. JANUAR – 31. DECEMBER 2024.....	12
ANVENDT REGNSKABSPRAKSIS	12
RESULTATOPGØRELSE.....	17
BALANCE.....	18
EGENKAPITALOPGØRELSE.....	20
NOTER.....	21

Ledelsespåtegning

Bestyrelsen og direktionen har dags dato behandlet og godkendt årsrapporten for BACHER WORK WEAR A/S for regnskabsåret 1. januar - 31. december 2024 for BACHER WORK WEAR A/S.

Årsrapporten er aflagt i overensstemmelse med årsregnskabsloven.

Det er vores opfattelse, at årsregnskabet giver et retvisende billede af virksomhedens aktiver, passiver og finansielle stilling pr. 31. december 2024 samt af resultatet af virksomhedens aktiviteter og pengestrømme for regnskabsåret 1. januar - 31. december 2024.

Det er endvidere vores opfattelse, at ledelsesberetningen indeholder en retvisende redegørelse for de forhold, beretningen omhandler.

Årsrapporten indstilles til generalforsamlingens godkendelse.

Kastrup, den 8. juli 2025

Direktion

Peter Vallentin
adm. direktør

Bestyrelse

Claudio Keld Christensen
formand

Sigurd Lennert Leth

Sanne Gordon Christensen

Johan Stille

Den uafhængige revisors revisionspåtegning

Til kapitalejerne i BACHER WORK WEAR A/S

Konklusion

Vi har revideret årsregnskabet for BACHER WORK WEAR A/S for regnskabsåret 1. januar – 31. december 2024, der omfatter resultatopgørelse, balance, egenkapitalopgørelse og noter, herunder anvendt regnskabspraksis. Årsregnskabet udarbejdes efter årsregnskabsloven.

Det er vores opfattelse, at årsregnskabet giver et retvisende billede af virksomhedens aktiver, passiver og finansielle stilling pr. 31. december 2024 samt af resultatet af virksomhedens aktiviteter for regnskabsåret 1. januar – 31. december 2024 i overensstemmelse med årsregnskabsloven.

Grundlag for konklusion

Vi har udført vores revision i overensstemmelse med internationale standarder om revision og de yderligere krav, der er gældende i Danmark. Vores ansvar ifølge disse standarder og krav er nærmere beskrevet i revisionspåtegningens afsnit "Revisors ansvar for revisionen af årsregnskabet".

Vi er uafhængige af virksomheden i overensstemmelse med International Ethics Standards Board for Accountants' internationale retningslinjer for revisorers etiske adfærd (IESBA Code) og de yderligere etiske krav, der er gældende i Danmark, ligesom vi har opfyldt vores øvrige etiske forpligtelser i henhold til disse krav og IESBA Code.

Det er vores opfattelse, at det opnåede revisionsbevis er tilstrækkeligt og egnet som grundlag for vores konklusion.

Ledelsens ansvar for årsregnskabet

Ledelsen har ansvaret for udarbejdelsen af et årsregnskab, der giver et retvisende billede i overensstemmelse med årsregnskabsloven. Ledelsen har endvidere ansvaret for den interne kontrol, som ledelsen anser for nødvendig for at udarbejde et årsregnskab uden væsentlig fejlinformation, uanset om denne skyldes besvigelser eller fejl.

Ved udarbejdelsen af årsregnskabet er ledelsen ansvarlig for at vurdere virksomhedens evne til at fortsætte driften; at oplyse om forhold vedrørende fortsat drift, hvor dette er relevant; samt at udarbejde årsregnskabet på grundlag af regnskabsprincippet om fortsat drift, medmindre ledelsen enten har til hensigt at likvidere virksomheden, indstille driften eller ikke har andet realistisk alternativ end at gøre dette.

Revisors ansvar for revisionen af årsregnskabet

Vores mål er at opnå høj grad af sikkerhed for, om årsregnskabet som helhed er uden væsentlig fejlinformation, uanset om denne skyldes besvigelser eller fejl, og at afgive en revisionspåtegning med en konklusion. Høj grad af sikkerhed er et højt niveau af sikkerhed, men er ikke en garanti for, at en revision, der udføres i overensstemmelse med internationale standarder om revision og de yderligere krav, der er gældende i Danmark, altid vil afdække væsentlig fejlinformation, når sådan findes. Fejlinformationer kan opstå som følge af besvigelser eller fejl og kan betragtes som væsentlige, hvis det med rimelighed kan forventes, at de enkeltvis eller samlet har indflydelse på de økonomiske beslutninger, som regnskabsbrugerne træffer på grundlag af årsregnskabet.

Som led i en revision, der udføres i overensstemmelse med internationale standarder om revision og de yderligere krav, der er gældende i Danmark, foretager vi faglige vurderinger og opretholder professionel skepsis under revisionen. Herudover

- identificerer og vurderer vi risikoen for væsentlig fejlinformation i årsregnskabet, uanset om denne skyldes besvigelser eller fejl, udformer og udfører revisionshandlinger som reaktion på disse risici samt opnår revisionsbevis, der er tilstrækkeligt og egnet til at danne grundlag for vores konklusion. Risikoen for ikke at opdage væsentlig fejlinformation forårsaget af besvigelser er højere end ved væsentlig fejlinformation forårsaget af fejl, idet besvigelser kan omfatte sammensværgelser, dokumentfalsk, bevidste udeladelser, vildledning eller tilside-sættelse af intern kontrol.
- opnår vi forståelse af den interne kontrol med relevans for revisionen for at kunne udforme revisionshandlinger, der er passende efter omstændighederne, men ikke for at kunne udtrykke en konklusion om effektiviteten af virksomhedens interne kontrol.
- tager vi stilling til, om den regnskabspraksis, som er anvendt af ledelsen, er passende, samt om de regnskabsmæssige skøn og tilknyttede oplysninger, som ledelsen har udarbejdet, er rimelige.
- konkluderer vi, om ledelsens udarbejdelse af årsregnskabet på grundlag af regnskabsprincippet om fortsat drift er passende, samt om der på grundlag af det opnåede revisionsbevis er væsentlig usikkerhed forbundet med begivenheder eller forhold, der kan skabe betydelig tvivl om virksomhedens evne til at fortsætte driften. Hvis vi konkluderet, at der er en væsentlig usikkerhed, skal vi i vores revisionspåtegning gøre opmærksom på oplysninger herom i årsregnskabet eller, hvis sådanne oplysninger ikke er tilstrækkelige, modificere vores konklusion. Vores konklusioner er baseret på det revisionsbevis, der er opnået frem til datoen for vores revisionspåtegning. Fremtidige begivenheder eller forhold kan dog medføre, at virksomheden ikke længere kan fortsætte driften.
- tager vi stilling til den samlede præsentation, struktur og indhold af årsregnskabet, herunder noteoplysningerne, samt om årsregnskabet afspejler de underliggende transaktioner og begivenheder på en sådan måde, at der gives et retvisende billede heraf.

Vi kommunikerer med den øverste ledelse om bl.a. det planlagte omfang og den tidsmæssige placering af revisionen samt betydelige revisionsmæssige observationer, herunder eventuelle betydelige mangler i intern kontrol, som vi identificerer under revisionen.

Udtalelse om ledelsesberetningen

Ledelsen er ansvarlig for ledelsesberetningen.

Vores konklusion om årsregnskabet omfatter ikke ledelsesberetningen, og vi udtrykker ingen form for konklusion med sikkerhed om ledelsesberetningen.

I tilknytning til vores revision af årsregnskabet er det vores ansvar at læse ledelsesberetningen og i den forbindelse overveje, om ledelsesberetningen er væsentligt inkonsistent med årsregnskabet eller vores viden opnået ved revisionen eller på anden måde synes at indeholde væsentlig fejlinformation.

Vores ansvar er derudover at overveje, om ledelsesberetningen indeholder krævede oplysninger i henhold til årsregnskabsloven.

Baseret på det udførte arbejde er det vores opfattelse, at ledelsesberetningen er i overensstemmelse med årsregnskabet og er udarbejdet i overensstemmelse med årsregnskabslovens krav. Vi har ikke fundet væsentlig fejlinformation i ledelsesberetningen.

Aalborg, den 8. juli 2025

KPMG

Statsautoriseret Revisionspartnerselskab

CVR-nr. 25 57 81 98

Steffen Hansen
statsaut. Revisor
mne32737

Ledelsesberetning

Selskabsoplysninger

BACHER WORK WEAR A/S
Kirstinehøj 5
2770 Kastrup

Stiftet:	1. april 1987
Hjemsted:	Københavns Kommune
Regnskabsår:	1. januar – 31. december

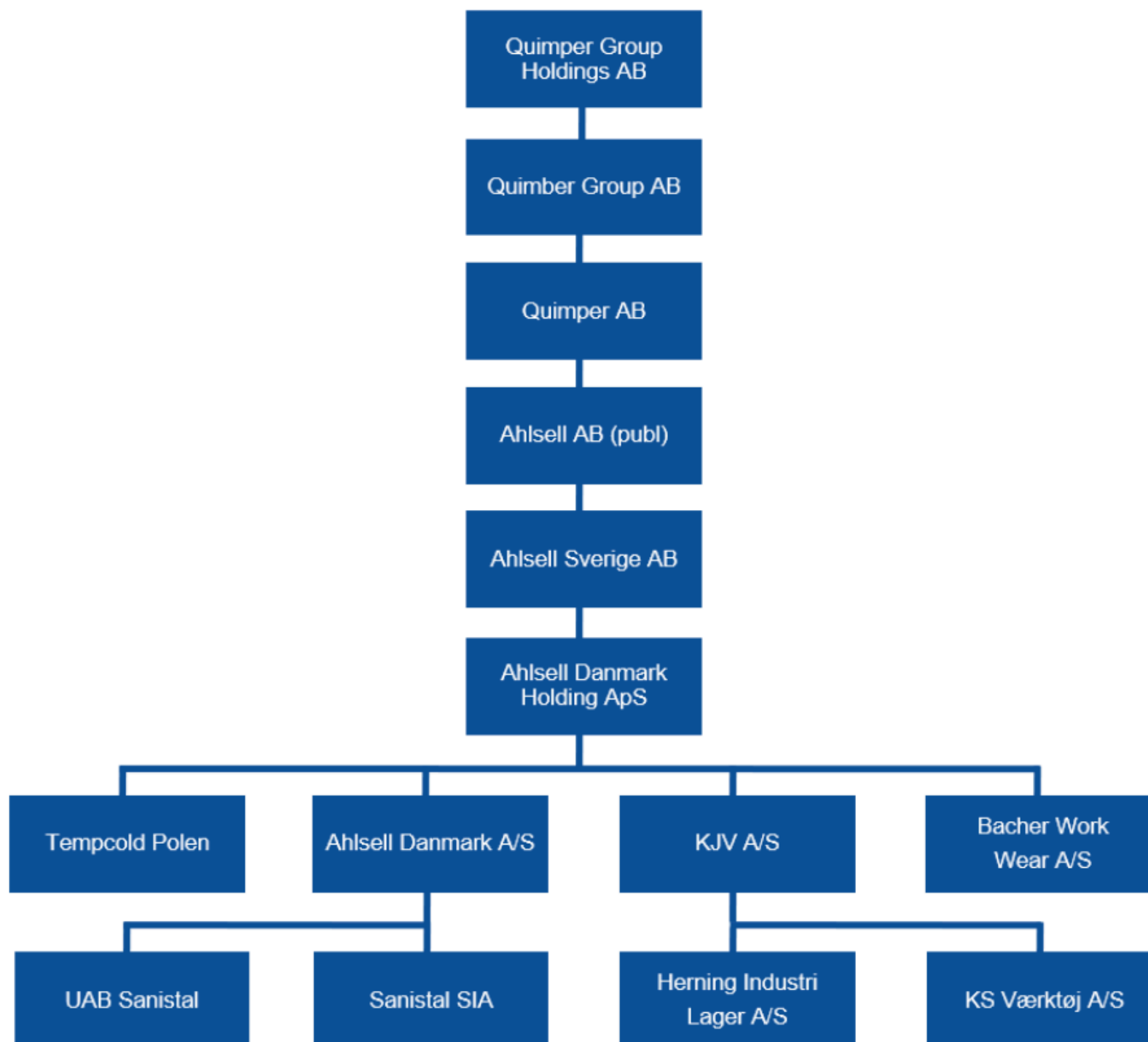
Bestyrelse

Claudio Keld Christensen, formand
Sigurd Lennert Leth
Sanne Gordon Christensen
Johan Stille

Direktion

Peter Vallentin, direktør

Koncernstruktur



Hoved- og nøgletal

HOVED- OG NØGLETAL					
t.kr.	2024	2023	2022	2021	2020
Hovedtal					
Bruttoresultat	41.590	39.351	36.398	31.689	29.291
Resultat af primær drift	5.042	7.006	10.136	8.365	3.330
Finansielle poster, netto	-960	-3	-1.685	-1.532	-1.416
Resultat før skat	4.082	7.003	8.451	6.833	1.914
Årets resultat	3.012	5.295	6.466	5.221	1.443
Balanceposter					
Anlægsaktiver	9.110	8.960	8.249	6.793	6.770
Omsætningsaktiver	109.093	98.526	111.172	104.049	95.703
Aktiver i alt	118.203	107.487	119.421	110.841	102.473
Selskabskapital	2.000	2.000	2.000	2.000	2.000
Egenkapital	52.391	49.379	44.084	38.618	33.397
Investering i materielle anlægsaktiver	954	526	673	1.027	422
Procenttal					
Afkastningsgrad	4%	6%	9%	8%	3%
Likviditetsgrad	223%	182%	161%	159%	156%
Soliditetsgrad	44%	46%	37%	35%	33%
Egenkapitalforrentning	6%	11%	16%	14%	4%
Personale					
Gennemsnitligt antal ansatte	73	71	63	56	58

Nøgletal

De i hoved- og nøgletalsoversigten anførte nøgletal er beregnet således:

Afkastningsgrad	$\frac{\text{Resultat af primær drift} \times 100}{\text{Gennemsnitlige aktiver}}$
Likviditetsgrad	$\frac{\text{Omsætningsaktiver} \times 100}{\text{Kortfristet gæld}}$
Soliditetsgrad	$\frac{\text{Egenkapital ultimo} \times 100}{\text{Samlede aktiver ultimo}}$
Egenkapitalforrentning	$\frac{\text{Resultat efter skat} \times 100}{\text{Gennemsnitlig egenkapital}}$

Beretning

Hovedaktivitet

BACHER WORK WEAR A/S opererer på det europæiske marked for erhvervsbeklædning, sikkerhedsudstyr, uniformer og merchandise og er markedsledende på forhandlermarkedet i Danmark.. Aktiviteten fra selskabet sker fra selskabets 5 afdelinger, som er strategisk placeret rundt om i landet.

Udvikling i aktiviteter og økonomiske forhold

Årets resultat og sammenholdelse med tidligere udmeldte forventninger

Resultatet før skat udgør 4,1 mio. kr. mod 7,0 mio. kr. i 2023.

Årets resultat for 2024 udgør et overskud på 3,0 mio. kr. mod 5,3 mio. kr. i 2023.

Udviklingen skyldes selskabets investering i den fortsatte vækst, herunder en oprustning af salgstyrken. Dette har midlertidigt reduceret indtjeningen som følge af øgede personaleomkostninger, men ledelsen forventer, at dette opvejes af øget omsætning og forbedret indtjening i 2025.

Ledelsen anser årets resultat som forventet.

Ejerforhold

BACHER WORK WEAR A/S ejes af Ahlsell Danmark Holding ApS, som ejes af Ahlsell Sverige AB.

Ahlsell AB (publ) er registreret i Sverige og har hovedkontor i Stockholm. Alle aktier i Ahlsell AB (publ) ejes af Quimper AB, som ejes 100% af Quimper Holdings S.a.r.l, der er hjemmehørende i Luxemburg.

Der er fra BACHER WORK WEAR A/S stor fokus på integrationsprocessen, således vi fremadrettet udnytter hinandens stærke sider.

Forventet udvikling

Det forventes, at selskabet i 2025 vil have et positivt resultat i niveauet 10-15 mio. kr. efter skat som følge af markedssituationen, synergi effekter i koncernen samt en række større ordre, hvor leverancer først finder sted i 2025.

Finansielle risici og brug af finansielle instrumenter

Særlige risici

Selskabet vurderes ikke at have særlige forretningsmæssige eller finansielle risici ud over de almindeligt forekommende inden for branchen.

Viden ressourcer

I BACHER WORK WEAR A/S' forretningsgrundlag indgår levering af vejledning, kvalitet og god service. Dette stille store krav til medarbejderne og fordrer et højt kompetenceniveau. Der investeres derfor ressourcer på yderligere uddannelse af selskabets medarbejdere. Det sker igennem egen intern e-learningportal, brug af interne ressourcer samt eksterne institutioner.

BACHER WORK WEAR A/S' medarbejdere er en vigtig faktor for selskabets forretningsstrategi, der bl.a. sigter mod målrettet udvikling af selskabets kernekompetencer. Det er afgørende at vi kan tiltrække og fastholde de bedste kompetencer. Målet er at skabe og vedligeholde selskabet som en attraktiv og dynamisk arbejdsplads, der kompetencemæssigt som minimum matcher markedets krav. Resultaterne fra medarbejderundersøgelser bruges aktivt til at det bliver "best time of your working life".

Miljøforhold

Samfundsansvar er en integreret del af forretningsstrategien for BACHER WORK WEAR A/S.

Virksomheden ønsker at agere ansvarligt i forhold til kunder, medarbejdere, forretningspartnere og omverdenen. BACHER WORK WEAR A/S indgår i redegørelse for samfundsansvar i en samlet rapport for Quimper Group Holdings AB, som kan rekvireres her:

<https://www.ahlsellgroup.com/documentViewer?url=https%3A%2F%2Fcdn.sanity.io%2Ffiles%2Fin4ef4v%2Fcorpsite-dev%2F5558eccf5a3496eec407f3e6290819d9345726c3.pdf>

Begivenheder efter regnskabsårets slutning

Selskabets ledelse har ikke kendskab til yderligere væsentlige begivenheder efter regnskabsårets afslutning, som væsentligt påvirker selskabets finansielle stilling.

Årsregnskab 1. januar – 31. december 2024

Anvendt regnskabspraksis

Årsrapporten for BACHER WORK WEAR A/S for 2024 er aflagt i overensstemmelse med årsregnskabslovens bestemmelser for klasse C-virksomheder (mellem). Anvendt regnskabspraksis er uændret i forhold til sidste år.

I henhold til årsregnskabslovens § 86, stk. 4, er der ikke udarbejdet pengestrømsopgørelse, da dette er indeholdt i koncernregnskabet. Årsregnskabet for BACHER WORK WEAR A/S indgår i koncernregnskabet for Quimper Group Holdings AB, Sverige. Koncernregnskabet for Quimper Group Holdings AB 559155-5577 kan hentes på [Quimper Group Holdings AB - 559155-5577 - Gratis årsredovisning](#).

Omregning af fremmed valuta

Transaktioner i fremmed valuta omregnes ved første indregning til transaktionsdagens kurs. Valutakursdifferencer, der opstår mellem transaktionsdagens kurs og kursen på betalingsdagen, indregnes i resultatopgørelsen som en finansiel post.

Tilgodehavender, gæld og andre monetære poster i fremmed valuta omregnes til balancedagens valutakurs. Forskellen mellem balancedagens kurs og kursen på tidspunktet for tilgodehavendets eller gældens opståen eller indregning i seneste årsregnskab indregnes i resultatopgørelsen under finansielle indtægter og omkostninger.

Resultatopgørelse

Nettoomsætning

Indtægter fra salg af handelsvarer og færdigvarer, hvilket omfatter salg af værktøjs-artikler, indregnes i nettoomsætningen, når overgang af de væsentligste fordele og risici til køber har fundet sted, indtægten kan opgøres pålideligt, og betaling forventes modtaget. Tidspunktet for overgang af de væsentligste fordele og risici tager udgangspunkt i standardiserede leveringsbetingelser baseret på Incoterms®.

Nettoomsætningen måles til dagsværdien af det aftalte vederlag ekskl. moms og afgifter opkrævet på vegne af tredjepart. Alle former for afgivne rabatter indregnes i nettoomsætningen.

Bruttofortjeneste

I resultatopgørelsen er nettoomsætning og produktionsomkostninger med henvisning til årsregnskabslovens § 32 sammendraget til én regnskabspost benævnt bruttofortjeneste.

Andre driftsindtægter

Indeholder regnskabsposter af sekundær karakter i forhold til virksomhedens hovedaktivitet, herunder fortjeneste og tab ved salg af materielle anlægsaktiver samt udlejningsaktiviteter.

Andre eksterne omkostninger

Andre eksterne omkostninger omfatter omkostninger vedrørende virksomhedens primære aktivitet, der er afholdt i årets løb, herunder omkostninger til distribution, salg, reklame, administration, lokaler, tab på debitorer, ydelser på operationelle leasingkontrakter m.v.

Personaleomkostninger

Personaleomkostninger omfatter løn og gager, inklusive feriepenge og pensioner, samt andre omkostninger til social sikring m.v. til virksomhedens medarbejdere. I personaleomkostninger er fratrukket modtagne godtgørelser fra offentlige myndigheder.

Af- og nedskrivninger

Af- og nedskrivninger omfatter afskrivninger på immaterielle og materielle anlægsaktiver samt løbende nedskrivninger.

Afskrivningsgrundlaget, der opgøres som kostprisen med fradrag af eventuel restværdi, afskrives lineært over den forventede brugstid.

Afskrivningsgrundlaget opgøres under hensyntagen til aktivets restværdi og reduceres med eventuelle nedskrivninger. Afskrivningsperioden og restværdien fastsættes på anskaffelsestidspunktet og revurderes årligt. Overstiger restværdien aktivets regnskabsmæssige værdi, ophører afskrivning.

Ved ændring i afskrivningsperioden eller restværdien indregnes virkningen for afskrivninger fremadrettet som en ændring i regnskabsmæssigt skøn.

Grunde afskrives ikke.

Finansielle indtægter og omkostninger

Finansielle indtægter og omkostninger indeholder renter, herunder renter fra tilknyttede virksomheder, realiserede og urealiseret kursgevinster og – tab vedrørende tilgodehavender, gæld og transaktioner i fremmed valuta, amortisering af finansielle aktiver og forpligtelser samt tillæg og godtgørelser under aconto-skatteordningen m.v.

Skat af årets resultat

Årets skat, der består af årets aktuelle skat og forskydning i udskudt skat, indregnes i resultatopgørelsen med den del, der kan henføres til årets resultat, og direkte i egenkapitalen med den del, der kan henføres til posteringer direkte i egenkapitalen. Den andel af den resultatførte skat, der knytter sig til årets ekstraordinære resultat, henføres hertil, mens den resterende del henføres til årets ordinære resultat.

Balance

Immaterielle anlægsaktiver

Immaterielle anlægsaktiver afskrives over den vurderede økonomiske levetid, der fastlægges på baggrund af ledelsens erfaringer inden for de enkelte forretningsområder. Der afskrives lineært over afskrivningsperioden.

Afskrivningsperioden på goodwill er fastlagt med udgangspunkt i forventet tilbagebetalingsperiode og er længst for strategisk erhvervede virksomheder med en stærk markedsposition og langsigtet investeringsprofil.

Erhvervede immaterielle anlægsaktiver	5 år
Goodwill	10 år

Fortjeneste eller tab opgøres som forskellen mellem salgspris med fradrag af salgsomkostninger og den regnskabsmæssige værdi på salgstidspunktet. Fortjeneste og tab ved salg af materielle aktiver indregnes i resultatopgørelsen under henholdsvis andre driftsindtægter og andre driftsomkostninger.

Materielle anlægsaktiver

Driftsmateriel, inventar samt bygninger måles til kostpris med fradrag af akkumulerede af- og nedskrivninger. Grunde afskrives ikke.

Kostprisen omfatter anskaffelsesprisen samt omkostninger direkte tilknyttet anskaffelsen indtil det tidspunkt, hvor aktivet er klar til brug.

Der foretages lineære afskrivninger over den forventede brugstid, baseret på følgende vurdering af aktivernes forventede brugstider:

Driftsmateriel og inventar	3-5 år
Bygninger	3-5 år

Fortjeneste eller tab opgøres som forskellen mellem salgspris med fradrag af salgsomkostninger og den regnskabsmæssige værdi på salgstidspunktet. Fortjeneste og tab ved salg af materielle aktiver indregnes i resultatopgørelsen under henholdsvis andre driftsindtægter og andre driftsomkostninger.

Leasingkontrakter

Leasingkontrakter vedrørende materielle anlægsaktiver, hvor selskabet har alle væsentlige risici og fordele forbundet med ejendomsretten (finansiel leasing), måles ved første indregning i balancen til laveste værdi af dagsværdi og nutidsværdien af de fremtidige leasingydelse. Ved beregning af nutidsværdien anvendes leasingaftalens interne rentefod som diskonteringsfaktor eller en tilnærmet værdi for denne. Finansielt leasede aktiver behandles herefter som selskabets øvrige materielle anlægsaktiver.

Den kapitaliserede restleasingforpligtelse indregnes i balancen som en gældsforpligtelse, og leasingydelsens rentedel indregnes over kontraktens løbetid i resultatopgørelsen.

Alle øvrige leasingkontrakter betragtes som operationel leasing. Ydelser i forbindelse med operationel leasing og øvrige lejeaftaler indregnes i resultatopgørelsen over kontraktens løbetid. Selskabets samlede forpligtelse vedrørende operationelle leasing- og lejekontrakter oplyses under eventualforpligtelser m.v.

Finansielle anlægsaktiver

Deposita måles til amortiseret kostpris og udgøres af huslejedeposita mv.

Den regnskabsmæssige værdi af materielle- og finansielle anlægsaktiver vurderes årligt for indikationer på værdiforringelse.

Foreligger der indikationer på værdiforringelse, foretages nedskrivningstest af hver enkelt aktiv henholdsvis gruppe af aktiver. Der foretages nedskrivning til genindvindingsværdien, hvis denne er lavere end den regnskabsmæssige værdi.

Varebeholdninger

Varebeholdninger måles til anskaffelsespris efter vejet gennemsnitsprincip eller nettorealiseringspris, hvis denne er lavere, f.eks. som følge af ukurans eller langsomt omsættelige varer.

Kostpris for handelsvarer samt hjælpematerialer omfatter anskaffelsespris med tillæg af hjemtagelsesomkostninger.

Kostpris for fremstillede færdigvarer omfatter kostpris for hjælpematerialer, direkte løn og indirekte produktionsomkostninger.

Tilgodehavender

Tilgodehavender måles til amortiseret kostpris. Der nedskrives til imødegåelse af forventede tab til nettorealiseringsværdien.

Periodeafgrænsningsposter

Periodeafgrænsningsposter, indregnet under omsætningsaktiver, omfatter afholdte omkostninger vedrørende efterfølgende regnskabsår.

Likvider

Likvider omfatter bankindeståender og kontante beholdninger.

Indestående på koncernens cash pool-ordning anses som følge af ordningens karakter ikke som likvide beholdninger, men indgår i regnskabsposten gæld til tilknyttede virksomheder.

Selskabsskat og udskudt skat

Aktuelle skatteforpligtelser og tilgodehavende aktuel skat indregnes i balancen som beregnet skat af årets skattepligtige indkomst reguleret for skat af tidligere års skattepligtige indkomster samt for betalte aconto-skatter.

Udskudt skat måles efter den balanceorienterede gældsmetode af alle midlertidige forskelle mellem regnskabsmæssig og skattemæssig værdi af aktiver og forpligtelser. I de tilfælde, hvor opgørelse af skatteværdien kan foretages efter alternative beskatningsregler, måles udskudt skat på grundlag af den planlagte anvendelse af aktivet henholdsvis afvikling af forpligtelsen.

Udskudte skatteaktiver, herunder skatteværdien af fremførselsberettigede skattemæssige underskud, indregnes med den værdi, hvortil de forventes at blive anvendt, enten ved udligning i skat af fremtidig indtjening eller ved modregning i udskudte skatteforpligtelser inden for samme juridiske skatteenhed og jurisdiktion.

Gældsforpligtelser

Finansielle gældsforpligtelser indregnes ved lånoptagelse til det modtagne provenu efter fradrag af afholdte transaktionsomkostninger. I efterfølgende perioder indregnes de finansielle forpligtelser til amortiseret kostpris, svarende til den kapitaliserede værdi ved anvendelse af den effektive rente, således at forskellen mellem proventuet og den nominelle værdi indregnes i resultatopgørelsen over låneperioden.

I finansielle forpligtelser indregnes tillige den kapitaliserede restleasingforpligtelse på finansielle leasingkontrakter.

Andre gældsforpligtelser, som omfatter gæld til leverandører, tilknyttede virksomheder samt anden gæld, måles til nettorealisationseværdi.

Resultatopgørelse

RESULTATOPGØRELSE				
t.kr.	2024	2023	Note	
Bruttoresultat	41.590	39.351		
Personaleomkostninger	-34.227	-30.273	1	
Af- og nedskrivninger	-2.322	-2.072		
Driftsresultat	5.042	7.006		
Indtægter af kapitalandele i tilknyttede virksomheder	0	835		
Finansielle indtægter	170	26	2	
Finansielle omkostninger	-1.130	-863	3	
Resultat før skat	4.082	7.003		
Skat af årets resultat	-1.070	-1.708	4	
Årets resultat	3.012	5.295	5	

Balance

AKTIVER				
t.kr.	2024	2023	Note	
Anlægsaktiver				
Immaterielle anlægsaktiver				
Software	4.346	4.339	6	
Goodwill	1.341	1.579	6	
	5.686	5.917		
Materielle anlægsaktiver				
Driftsmateriel og inventar	314	493	7	
Indretning af lejede lokaler	2.261	1.700	7	
	2.574	2.193		
Finansielle anlægsaktiver				
Deposita	850	850	8	
	850	850		
Anlægsaktiver i alt	9.110	8.960		
Omsætningsaktiver				
Varebeholdninger				
Fremstillede varer og handelsvarer	56.127	43.480		
	56.127	43.480		
Tilgodehavender				
Tilgodehavender fra salg og tjenesteydelser	37.499	40.169		
Tilgodehavender hos tilknyttede virksomheder	208	9.581		
Andre tilgodehavender	8.372	4.372		
Periodeafgrænsningsposter	221	409		
	46.299	54.530		
Likvide beholdninger	6.667	516		
Omsætningsaktiver i alt	109.093	98.526		
Aktiver i alt	118.203	107.487		

Balance

PASSIVER			
t.kr.	2024	2023	Note
Egenkapital			
Selskabskapital	2.000	2.000	9
Overført resultat	50.391	47.379	
	52.391	49.379	
Hensatte forpligtelser			
Udskudt skat	946	1.062	10
	946	1.062	
Gældsforpligtelser			
Langfristede gældsforpligtelser			
Gæld til pengeinstitutter	0	2.400	
Gæld til tilknyttede virksomheder	15.612	0	
Deposita	389	389	
	16.000	2.789	11
Kortfristede gældsforpligtelser			
Kortfristede del af langfristede gældsforpligtelser	0	1.000	11
Bankgæld	0	1	
Leverandører af varer og tjenesteydelser	40.781	46.878	
Skyldig selskabsskat	1.186	0	
Anden gæld	6.900	6.379	
	48.866	54.257	
Gældsforpligtelser i alt	64.866	57.046	
Passiver i alt	118.203	107.487	

Eventualforpligtelser mv.
 Nærtstående parter

note 12
 note 13

Egenkapitalopgørelse

EGENKAPITALOPGØRELSE				
t.kr.		Selskabskapital	Overført resultat	I alt
Egenkapital 1. januar 2024		2.000	47.379	49.379
Koncerntilskud		0	0	0
Overført jf. resultatdisponeringen		0	3.012	3.012
Egenkapital 31. december 2024		2.000	50.391	52.391

Noter

Note 1 - Personalemkostninger

t.kr.	2024	2023
Gager og lønninger	31.892	28.298
Pensioner	2.431	2.120
Andre omkostninger til social sikring	-97	-145
	34.227	30.273
Gennemsnitligt antal medarbejdere	73	71

Oplysning om honorar til ledelsesmedlemmer er udeladt med henvisning til årsregnskabsloven § 98b, stk. 3, da det medfører oplysning af en persons gage.

Note 2 - Finansielle indtægter

t.kr.	2024	2023
Renter fra tilknyttede virksomheder	0	0
Øvrige finansielle indtægter	170	26
	170	26

Note 3 - Finansielle omkostninger

t.kr.	2024	2023
Renter til tilknyttede virksomheder	0	53
Øvrige finansielle omkostninger	1.130	811
	1.130	863

Note 4 - Skat af årets resultat

t.kr.	2024	2023
Årets aktuelle skat	1.186	1.519
Årets regulering af udskudt skat	-115	189
	1.070	1.708

Note 5 - Resultatdisponering

t.kr.	2024	2023
Overført resultat	3.012	5.295
	3.012	5.295

Note 6 - Immaterielle anlægsaktiver

t.kr.	Software	Goodwill	I alt
Kostpris 1. januar 2024	9.931	4.762	14.692
Tilgang	1.518	0	1.518
Afgang	0	0	0
Kostpris 31. december 2024	11.449	4.762	16.211
Af- og nedskrivninger 1. januar 2024	-5.592	-3.183	-8.775
Årets afskrivninger	-1.511	-238	-1.749
Afskrivning afhændet aktiver	0	0	0
Af- og nedskrivninger 31. december 2024	-7.103	-3.421	-10.524
Regnskabsmæssig værdi 31. december 2024	4.346	1.341	5.686
Heraf finansielt leasede aktiver	0	0	0
Afskrives over	5 år	10 år	

Note 7 - Materielle anlægsaktiver

t.kr.	Driftsmid- ler og in- ventar	Indretning af lejede lokaler	I alt
Kostpris 1. januar 2024	5.799	3.322	9.121
Tilgang	24	930	954
Afgang	0	0	0
Kostpris 31. december 2024	5.822	4.252	10.075
Af- og nedskrivninger 1. januar 2024	-5.305	-1.623	-6.928
Årets afskrivninger	-204	-369	-573
Afskrivning afhændet aktiver			0
Af- og nedskrivninger 31. december 2024	-5.509	-1.992	-7.500
Regnskabsmæssig værdi 31. december 2024	314	2.261	2.574
Afskrives over	3-5 år	3-5 år	

Note 8 - Finansielle anlægsaktiver

t.kr.	Deposita	I alt
Kostpris 1. januar 2024	850	850
Tilgang	0	0
Kostpris 31. december 2024	850	850
Regnskabsmæssig værdi 31. december 2024	850	850

Note 9 – Egenkapital

Selskabskapitalen består af 2.000 stk. aktier á nominelt 1.000 kr. Ingen anparter er tillagt særlige rettigheder. Selskabskapitalen er uændret i de seneste 5 regnskabsår.

Note 10 - Udskudt skatteforpligtelse

t.kr.	2024	2023
Udskudt skat 1. januar 2024	1.062	873
Årets regulering af udskudt skat	-115	189
Udskudt skat 31. december 2024	947	1.062
Immaterielle anlægsaktiver	954	955
Materielle anlægsaktiver	-7	107
Udskudt skat	947	1.062

Note 11 - Langfristede forpligtigelser

t.kr.	Forfald indenfor 1 år	Restgæld	Forfald indenfor 1-5 år	Gæld efter 5 år
Gæld til pengeinstitutter	0	15.612	15.612	0
Deposita	0	389	389	0
	0	16.001	16.001	0

Note 12 – Pantsætninger og sikkerhedsstillelser

Til sikkerhed for opfyldelse af enhver forpligtelse selskabet har eller måtte få overfor Sparekassen Sjælland-Fyn A/S, er der udstedt virksomhedspant med sikkerhed i ejerpantebrev på 48 mio. kr. Virksomhedspantet omfatter tilgodehavender fra salg og tjenesteydelser, goodwill samt andre driftsmateriel og inventar. Den regnskabsmæssige værdi af de pantsatte aktiver udgør 39.154 t.kr. pr. balancedagen.

Note 13 – Eventuel forpligtelser

t.kr.	2024	2023
Ikke-indregnet lejeforpligtelser	25.664	29.577
Ikke-indregnet leasingforpligtelser	3.395	2.004
	29.059	31.581

Selskabet er sambeskattet med øvrige danske koncernvirksomheder. Som koncernvirksomhed hæfter selskabet ubegrænset og solidarisk med øvrige koncernvirksomheder for danske selskabsskatter og kildeskatter på udbytte, renter og royalties inden for sambeskatningskredsen. De sambeskattede virksomheders samlede kendte nettoforpligtelse over for skattemyndighederne fremgår af administrationsselskabets årsregnskab, Ahlsell Danmark Holding ApS, CVR-nr. 19 54 11 42. Eventuelle senere korrektioner af sambeskatningsindkomst og kildeskat m.v. vil kunne medføre, at selskabets hæftelse udgør et mindre eller større beløb.

Note 14 - Nærtstående parter

BACHER WORK WEAR A/S' ultimativ moderselskab Ahlsell Sverige AB betragtes som nærtstående part. Bestyrelsen, direktionen og ledende medarbejdere betragtes som nøglepersoner i ledelsen og identificeres som nærtstående parter. Nærtstående parter omfatter endvidere de pågældende personers eller juridiske enheders slægtinge eller tilknyttede selskaber samt virksomheder, hvori de pågældende personer eller juridiske enheder har væsentlige interesser.

Bestemmende indflydelse:

- Ahlsell Sverige AB, Årstaängsvägen 11, 117 75 Stockholm, Sverige

Øvrige nærtstående parter, som BACHER WORK WEAR A/S har haft transaktioner med:

- KJV A/S, Københavnsvej 3, 4800 Nykøbing F
- Ahlsell Danmark Holding ApS, Jydekrogen 2A, 2625 Vallensbæk
- Ahlsell Danmark A/S, Jydekrogen 2A, 2625 Vallensbæk
- Ahlsell Norge AS, Brobekveien 80A, 0582 Oslo, Norge
- Ahlsell Oy, Kallionopontie 1, 05620 Hyvinkää, Finland
- Feb AS, Forelli 4, 10621 Talinn, Estland
- Tempcold Sp.z oo, Ul. Burlesque 3, 01-939 Warszawa, Polen
- Quimper AB, Årstaängsvägen 11, 117 75 Stockholm, Sverige
- Ahlsell AB, Årstaängsvägen 11, 117 75 Stockholm, Sverige
- Ahlsell Sverige AB, Årstaängsvägen 11, 117 75 Stockholm, Sverige

Koncernregnskab

BACHER WORK WEAR A/S indgår i koncernregnskabet for Quimper Group Holdings AB, Sverige, som både er den mindste og største koncern, hvori virksomheden indgår som dattervirksomhed. Koncernregnskabet for Quimper Group Holdings AB 559155-5577 kan hentes på [Quimper Group Holdings AB - 559155-5577 - Gratis årsredovisning](#).

Ledelsens aflønning indgår i noten for personaleomkostninger under løn og gager.

Det er valgt udelukkende at oplyse transaktioner med nærtstående parter, som ikke er gennemført på markedsvilkår.