

Dexter Invest af 21. april 2006 A/S
CVR-nr. 21079790

Årsrapport 2012/13

Godkendt på selskabets generalforsamling den 30.01.2014.

Dirigent

Navn: Leif Østergaard Nielsen

Indholdsfortegnelse

	<u>Side</u>
Virksomhedsoplysninger	1
Ledelsespåtegning	2
Den uafhængige revisors erklæringer	3
Ledelsesberetning	5
Anvendt regnskabspraksis	8
Koncernens resultatopgørelse for 2012/13	18
Koncernens balance pr. 30.06.2013	19
Koncernens egenkapitalopgørelse for 2012/13	21
Koncernens pengestrømsopgørelse for 2012/13	22
Koncernens noter	23
Modervirksomhedens resultatopgørelse for 2012/13	29
Modervirksomhedens balance pr. 30.06.2013	30
Modervirksomhedens egenkapitalopgørelse for 2012/13	32
Modervirksomhedens noter	33

Virksomhedsoplysninger

Virksomhed

Dexter Invest af 21. april 2006 A/S
Nørre Alle 29
5500 Middelfart

CVR-nr.: 21079790
Hjemsted: Middelfart
Regnskabsår: 01.07.2012 - 30.06.2013

Bestyrelse

Leif Østergard Nielsen, formand
Michael Østergaard Nielsen
Claus Østergaard Nielsen

Direktion

Claus Østergaard Nielsen

Revisor

Deloitte Statsautoriseret Revisionspartnerselskab
Tværkajen 5
5100 Odense C

Ledelsespåtegning

Bestyrelsen og direktionen har dags dato behandlet og godkendt årsrapporten for regnskabsåret 01.07.2012 - 30.06.2013 for Dexter Invest af 21. april 2006 A/S.

Årsrapporten aflægges i overensstemmelse med årsregnskabsloven.

Det er vores opfattelse, at koncernregnskabet og årsregnskabet giver et retvisende billede af koncernens og selskabets aktiver, passiver og finansielle stilling pr. 30.06.2013 samt af resultatet af koncernens og selskabets aktiviteter og koncernens pengestrømme for regnskabsåret 01.07.2012 - 30.06.2013.

Ledelsesberetningen indeholder efter vores opfattelse en retvisende redegørelse for de forhold, beretningen omhandler.

Årsrapporten indstilles til generalforsamlingens godkendelse.

Middelfart, den 30.01.2014

Direktion

Claus Østergaard Nielsen

Bestyrelse

Leif Østergard Nielsen
formand

Michael Østergaard Nielsen

Claus Østergaard Nielsen

Den uafhængige revisors erklæringer

Til kapitalejerne i Dexter Invest af 21. april 2006 A/S

Påtegning på koncernregnskabet og årsregnskabet

Vi har revideret koncernregnskabet og årsregnskabet for Dexter Invest af 21. april 2006 A/S for regnskabsåret 01.07.2012 - 30.06.2013, der omfatter anvendt regnskabspraksis, resultatopgørelse, balance, egenkapitalopgørelse og noter for såvel koncernen som selskabet samt pengestrømsopgørelse for koncernen. Koncernregnskabet og årsregnskabet udarbejdes efter årsregnskabsloven.

Ledelsens ansvar for koncernregnskabet og årsregnskabet

Ledelsen har ansvaret for udarbejdelsen af et koncernregnskab og et årsregnskab, der giver et retvisende billede i overensstemmelse med årsregnskabsloven. Ledelsen har endvidere ansvaret for den interne kontrol, som ledelsen anser for nødvendig for at udarbejde et koncernregnskab og et årsregnskab uden væsentlig fejlinformation, uanset om denne skyldes besvigelser eller fejl.

Revisors ansvar

Vores ansvar er at udtrykke en konklusion om koncernregnskabet og årsregnskabet på grundlag af vores revision. Vi har udført revisionen i overensstemmelse med internationale standarder om revision og yderligere krav ifølge dansk revisorlovgivning. Dette kræver, at vi overholder etiske krav samt planlægger og udfører revisionen for at opnå høj grad af sikkerhed for, om koncernregnskabet og årsregnskabet er uden væsentlig fejlinformation.

En revision omfatter udførelse af revisionshandlinger for at opnå revisionsbevis for beløb og oplysninger i koncernregnskabet og årsregnskabet. De valgte revisionshandlinger afhænger af revisors vurdering, herunder vurdering af risici for væsentlig fejlinformation i koncernregnskabet og årsregnskabet, uanset om denne skyldes besvigelser eller fejl. Ved risikovurderingen overvejer revisor intern kontrol, der er relevant for virksomhedens udarbejdelse af et koncernregnskab og et årsregnskab, der giver et retvisende billede. Formålet hermed er at udforme revisionshandlinger, der er passende efter omstændighederne, men ikke at udtrykke en konklusion om effektiviteten af virksomhedens interne kontrol. En revision omfatter endvidere vurdering af, om ledelsens valg af regnskabspraksis er passende, om ledelsens regnskabsmæssige skøn er rimelige samt den samlede præsentation af koncernregnskabet og årsregnskabet.

Det er vores opfattelse, at det opnåede revisionsbevis er tilstrækkeligt og egnet som grundlag for vores konklusion

Revisionen har ikke givet anledning til forbehold.

Konklusion

Det er vores opfattelse, at koncernregnskabet og årsregnskabet giver et retvisende billede af koncernens og selskabets aktiver, passiver og finansielle stilling pr. 30.06.2013 samt af resultatet af koncernens og selskabets aktiviteter og koncernens pengestrømme for regnskabsåret 01.07.2012 - 30.06.2013 i overensstemmelse med årsregnskabsloven.

Den uafhængige revisors erklæringer

Udtalelse om ledelsesberetningen

Vi har i henhold til årsregnskabsloven gennemlæst ledelsesberetningen. Vi har ikke foretaget yderligere handlinger i til-læg til den udførte revision af koncernregnskabet og årsregnskabet.

Det er på denne baggrund vores opfattelse, at oplysningerne i ledelsesberetningen er i overensstemmelse med koncern-regnskabet og årsregnskabet.

Odense, den 30.01.2014

Deloitte

Statsautoriseret Revisionspartnerselskab

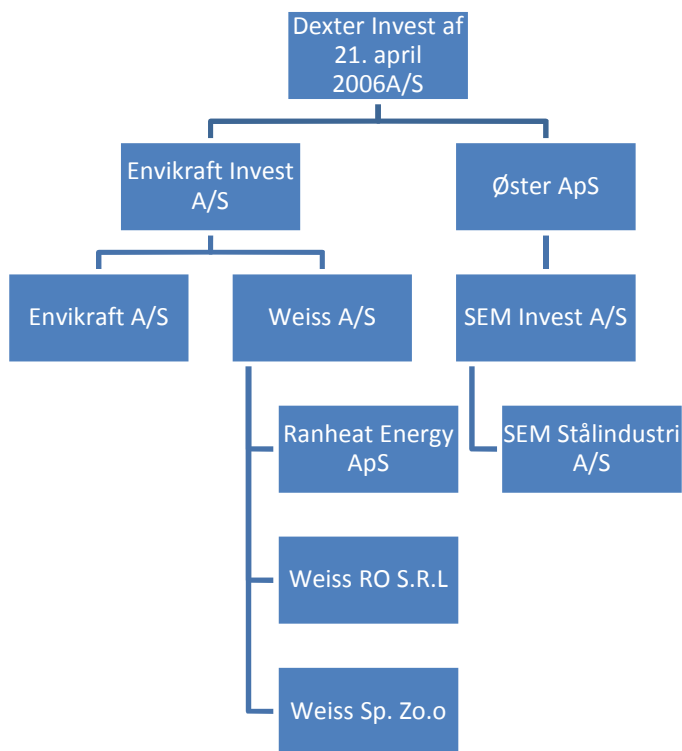
Henning Jensen
statsautoriseret revisor

Ole Hansen
statsautoriseret revisor

Ledelsesberetning

	<u>2012/13</u> t.kr.	<u>2011/12</u> t.kr.	<u>2010/11</u> t.kr.	<u>2009/10</u> t.kr.
Hoved- og nøgletal				
Hovedtal				
Nettoomsætning	307.282	281.844	295.646	129.488
Bruttoresultat	78.108	75.281	48.654	36.215
Driftsresultat	(13.729)	(19.775)	16.536	10.751
Resultat af finansielle poster	14.645	5.134	3.760	39.215
Årets resultat	3.035	(16.207)	14.994	50.209
Samlede aktiver	487.605	451.259	452.345	409.240
Investeringer i materielle anlægsaktiver	33.407	24.571	4.787	322
Egenkapital	316.996	314.622	334.184	319.353
Nøgletal				
Egenkapitalens forrentning (%)	1,0	(5,0)	4,6	15,7
Soliditetsgrad (%)	65,0	69,7	73,9	78,0

Ved ændring af regnskabspraksis er der foretaget tilpasning af sammenligningstal for 2011/12, jf. omtale under anvendt regnskabspraksis.



Ledelsesberetning

Hovedaktivitet

Dexter Invest af 21. april 2006 A/S har til formål at udøve virksomhed med investeringer, finansiering og aktiviteter i tilknytning hertil.

Koncernen leverer blandt andet forbrændingsløsninger af halm, træflis, husholdningsaffald, hospitalsaffald, radioaktivt affald og forskellige industrielle biprodukter. Afsætningen sker globalt.

Udvikling i aktiviteter og økonomiske forhold

Koncernen har i regnskabsåret 2012/13 realiseret et overskud på 3,0 mio.kr. mod et underskud på 16,2 mio.kr. i regnskabsåret 2011/12. Der er i løbet af regnskabsåret konstateret væsentlige tab på driften i Envikraft Invest A/S koncernen hidrørende fra gennemførelsen af igangværende projekter samt et behov for nedskrivning af lagre. Det negative resultat skyldes dels ændringer i regnskabsmæssige skøn, ekstra omkostninger på forsinkede projekter samt driftsførte udviklingsomkostninger. Væsentlige dele af tabene kan henføres til tidligere regnskabsår. Der henvises til afsnit om anvendt regnskabspraksis for en uddybning.

Envikraft Invest A/S koncernen har i de seneste år haft en betydelig vækst i aktiviteterne. Dette har over de seneste to år nødvendiggjort væsentlige investeringer i produktionsanlæg i Danmark og Polen.

Med henblik på at styrke det finansielle beredskab og soliditeten i Envikraft Invest A/S koncernen besluttede bestyrelsen at udvide ejerkredsen, og dette har i oktober 2013 resulteret i en aftale med Odin Equity Partners, der er indtrådt som ny hovedaktionær i Envikraft Invest A/S. Der er i denne forbindelse indskudt ny kapital med 60,0 mio.kr. i Envikraft Invest A/S koncernen. Dexter Invest af 21. april 2006 A/S har i forbindelse med kapitaludvidelsen reduceret sin ejerandel, hvilket medfører, at Envikraft Invest A/S koncernen udgår af koncernregnskabet pr. overdragelsesdagen i oktober 2013.

Moderselskabets aktiviteter er afsluttet i overensstemmelse med forventningerne til regnskabsåret.

Usikkerhed vedrørende indregning og måling

Der er ikke særlig usikkerhed eller risici ved indregning og måling i årsrapporten.

Forventet udvikling

Der forventes en forbedret indtjening og øget aktivitetsniveau i koncernens selskaber.

Særlige risici

Forretningsmæssige risici

Koncernen har iværksat tiltag til reduktion af kommercielle og driftsmæssige risici, således at koncernen fremadrettet ikke rammes af væsentlige, negative hændelser.

Ledelsesberetning

Videnressourcer

I koncernen tilstræbes det, at fastholde og udvikle egen stab såvel som relationer til forskningsmiljøer således at koncepterne kan baseres på den bedste tilgængelige teknologi. Der har været afholdt betydelige udviklingsomkostninger i koncernen i de seneste år, der vil styrke Envikraft Invest A/S koncernen fremover.

Miljømæssige forhold

Koncernens selskaber har som mål at tilstræbe processer, der er så miljøvenlige som muligt.

Redegørelse for samfundsansvar

Der er ikke nedskrevne politikker om samfundsansvar.

Begivenheder efter balancedagen

Med henblik på at styrke det finansielle beredskab og soliditeten i Envikraft Invest A/S koncernen besluttede bestyrelsen at udvide ejerkredsen, og dette har i oktober 2013 resulteret i en aftale med Odin Equity Partners, der er indtrådt som ny hovedaktionær i Envikraft Invest A/S. Der er i denne forbindelse indskudt ny kapital med 60,0 mio.kr. i Envikraft Invest A/S koncernen. Dexter Invest af 21. april 2006 A/S har i forbindelse med kapitaludvidelsen reduceret sin ejerandel, hvilket medfører, at Envikraft Invest A/S koncernen udgår af koncernregnskabet pr. overdragelsesdagen i oktober 2013.

Herudover er der fra balancedagen og frem til i dag ikke indtrådt forhold, som forrykker vurderingen af årsrapporten.

Anvendt regnskabspraksis

Regnskabsklasse

Årsrapporten er aflagt i overensstemmelse med årsregnskabslovens bestemmelser for regnskabsklasse C (stor).

Koncernregnskabet og årsregnskabet er aflagt efter samme regnskabspraksis som sidste år.

Fundamentale fejl i tidligere år

Ledelsen har konstateret og korrigeret følgende væsentlige fejl, der behandles som fundamentale fejl, jf. årsregnskabslovens § 52, vedrørende Envikraft Invest A/S koncernen.

Der er konstateret en fejl i 2011/12 på 20 mio.kr. mellem finansbalancen og det underliggende projektmodul. Fejlen er korrigeret fuldt ud i resultatet for 2011/12 med en omkostning på 15 mio.kr. efter skat.

Der er påløbet omkostninger på projekter i 2012/13, som vedrører projekter, der fejlagtigt var økonomiske lukkede i 2011/12 og som overstiger den foretagne hensættelse til færdiggørelse. Endvidere var visse projekters dækningsbidrag indregnet for højt. Den samlede effekt heraf er korrigeret i 2011/12 med en driftsomkostning på 21 mio.kr., der samtidig forbedrer resultatet i 2012/13. Effekten efter skat er 15 mio.kr.

Der er herudover korrigeret for driftsomkostninger i 2011/12 på i alt 2 mio.kr. med en effekt efter skat på 1 mio.kr.

Den samlede effekt på årets resultat efter skat og egenkapital kan vises således:

	Resultat mio.kr.	Egenkapital mio.kr.
Årsrapport 2011/12	12	345
Fejl finansbalance/projektmodul	(15)	(15)
Omkostninger på projekter	(15)	(15)
Øvrige korrektioner	(2)	(2)
Korrektion	(32)	(32)
Korrigerede sammenligningstal	(20)	314
Moderselskabets andel	(16)	315
Minoritetsinteressers andel	(4)	(1)

Sammenligningstallene er tilpasset de anførte ændringer.

Anvendt regnskabspraksis

Generelt om indregning og måling

Aktiver indregnes i balancen, når det som følge af en tidligere begivenhed er sandsynligt, at fremtidige økonomiske fordele vil tilflyde virksomheden, og aktivets værdi kan måles pålideligt.

Forpligtelser indregnes i balancen, når virksomheden som følge af en tidligere begivenhed har en retlig eller faktisk forpligtelse, og det er sandsynligt, at fremtidige økonomiske fordele vil fragå virksomheden, og forpligtelsens værdi kan måles pålideligt.

Ved første indregning måles aktiver og forpligtelser til kostpris. Måling efter første indregning sker som beskrevet for hver enkelt regnskabspost nedenfor.

Ved indregning og måling tages hensyn til forudsigelige risici og tab, der fremkommer, inden årsrapporten aflægges, og som be- eller afkræfter forhold, der eksisterede på balancedagen.

I resultatopgørelsen indregnes indtægter, i takt med at de indtjenes, mens omkostninger indregnes med de beløb, der vedrører regnskabsåret.

Koncernregnskabet

Koncernregnskabet omfatter modervirksomheden og de virksomheder (dattervirksomheder), som kontrolleres af modervirksomheden. Modervirksomheden anses for at have kontrol, når den direkte eller indirekte ejer mere end 50% af stemmerettighederne eller på anden måde kan udøve eller faktisk udøver bestemmende indflydelse. Virksomheder, hvori koncernen direkte eller indirekte besidder mellem 20% og 50% af stemmerettighederne og udøver betydelig, men ikke bestemmende indflydelse, betragtes som associerede virksomheder.

Konsolideringsprincipper

Koncernregnskabet udarbejdes på grundlag af regnskaber for modervirksomheden og dens dattervirksomheder. Udarbejdelse af koncernregnskabet sker ved sammenlægning af regnskabsposter af ensartet karakter. Ved konsolideringen foretages eliminering af koncerninterne indtægter og omkostninger, interne mellemværender og udbytter samt fortjenester og tab ved transaktioner mellem de konsoliderede virksomheder. De regnskaber, der anvendes til brug for konsolideringen, udarbejdes i overensstemmelse med koncernens regnskabspraksis.

I koncernregnskabet indregnes dattervirksomhedernes regnskabsposter 100%. Minoritetsinteressernes forholdsmæssige andel af resultatet og nettoaktiverne præsenteres som særskilte poster i henholdsvis resultatopgørelsen og balancen.

Kapitalandele i dattervirksomheder udlignes med den forholdsmæssige andel af dattervirksomhedernes nettoaktiver på overtagelsestidspunktet opgjort til dagsværdi.

Anvendt regnskabspraksis

Virksomhedssammenslutninger

Nyerhvervede eller nystiftede virksomheder indregnes i koncernregnskabet fra henholdsvis overtagelsestidspunktet og stiftelsestidspunktet. Solgte eller afviklede virksomheder indregnes i den konsoliderede resultatopgørelse frem til henholdsvis afståelsestidspunktet og afviklingstidspunktet.

Ved køb af nye virksomheder anvendes overtagelsesmetoden, hvorefter de nytilkøbte virksomheders identificerbare aktiver og forpligtelser måles til dagsværdi på overtagelsestidspunktet. Der hensættes til dækning af omkostninger ved besluttede og offentliggjorte omstruktureringer i den erhvervede virksomhed i forbindelse med overtagelsen. Der tages hensyn til skatteeffekten af de foretagne omvurderinger.

Positive forskelsbeløb (goodwill) mellem kostprisen for den erhvervede kapitalandel og dagsværdien af de overtagne aktiver og forpligtelser indregnes under immaterielle anlægsaktiver og afskrives systematisk over resultatopgørelsen efter en individuel vurdering af brugstiden, dog maksimalt 20 år. Negative forskelsbeløb (negativ goodwill), der modsvarer en forventet ugunstig udvikling i de pågældende virksomheder, indregnes i balancen som en særskilt periodeafgrænsningspost og indregnes i resultatopgørelsen, i takt med at den ugunstige udvikling realiseres.

Fortjeneste eller tab ved afhændelse af kapitalandele

Fortjeneste eller tab ved afhændelse eller afvikling af dattervirksomheder opgøres som forskellen mellem salgssummen eller afviklingssummen og den regnskabsmæssige værdi af nettoaktiverne på henholdsvis afhændelses- og afviklingstidspunktet, inklusive ikke afskrevet goodwill samt forventede omkostninger til salg eller afvikling.

Omregning af fremmed valuta

Transaktioner i fremmed valuta omregnes ved første indregning til transaktionsdagens kurs. Tilgodehavender, gældsforpligtelser og andre monetære poster i fremmed valuta, som ikke er afregnet på balancedagen, omregnes til balancedagens valutakurs. Valutakursdifferencer, der opstår mellem transaktionsdagens kurs og kursen på henholdsvis betalingsdagen og balancedagen, indregnes i resultatopgørelsen som finansielle poster. Materielle og immaterielle anlægsaktiver, varebeholdninger og andre ikke-monetære aktiver, der er købt i fremmed valuta, omregnes til historiske kurser.

Ved indregning af udenlandske datter- og associerede virksomheder, der er selvstændige enheder, omregnes resultatopgørelserne til gennemsnitlige valutakurser for månederne, som ikke afviger væsentligt fra transaktionsdagens kurser. Balanceposterne omregnes til balancedagens valutakurser. Goodwill betragtes som tilhørende den selvstændige udenlandske enhed og omregnes til balancedagens kurs. Kursdifferencer, opstået ved omregning af udenlandske dattervirksomheders egenkapital ved årets begyndelse til balancedagens valutakurser samt ved omregning af resultatopgørelser fra gennemsnitskurser til balancedagens valutakurser, indregnes direkte på egenkapitalen.

Anvendt regnskabspraksis

Kursregulering af mellemværender med selvstændige udenlandske dattervirksomheder, der anses for en del af den samlede investering i den pågældende dattervirksomhed, indregnes direkte på egenkapitalen.

Ved indregning af udenlandske dattervirksomheder, der er integrerede enheder, omregnes monetære aktiver og forpligtelser til balancedagens kurs. Ikke-monetære aktiver og forpligtelser omregnes til kursen på anskaffelsestidspunktet eller på tidspunktet for eventuelle efterfølgende op- eller nedskrivninger. Resultatopgørelsens poster omregnes til gennemsnitlige valutakurser for månederne, idet poster afledt af ikke-monetære aktiver og forpligtelser dog omregnes til historiske kurser gældende for de pågældende ikke-monetære poster.

Resultatopgørelse

Nettoomsætning

Nettoomsætning ved salg af handelsvarer og færdigvarer indregnes i resultatopgørelsen, når levering og risikoovergang til køber har fundet sted. Nettoomsætning indregnes eksklusive moms, afgifter og rabatter i forbindelse med salget og måles til salgsværdien af det fastsatte vederlag.

Igangværende arbejder for fremmed regning indregnes i nettoomsætningen, i takt med at produktionen udføres, således at nettoomsætningen svarer til salgsværdien af det i regnskabsåret udførte arbejde (produktionsmetoden).

Andre driftsindtægter

Andre driftsindtægter omfatter indtægter af sekundær karakter set i forhold til virksomhedens hovedaktivitet, herunder lejeindtægter og gevinster ved salg af immaterielle og materielle anlægsaktiver.

Omkostninger til råvarer og hjælpematerialer

Omkostninger til råvarer og hjælpematerialer omfatter regnskabsårets forbrug af råvarer og hjælpematerialer efter regulering for forskydning i beholdninger af disse varer mv. fra primo til ultimo. I posten indgår eventuelt svind og sædvanlige nedskrivninger af de pågældende lagerbeholdninger.

Andre eksterne omkostninger

Andre eksterne omkostninger omfatter omkostninger, der vedrører virksomhedens primære aktiviteter, herunder lokaleomkostninger, kontorholdsomkostninger, salgsfremmende omkostninger mv. I posten indgår endvidere nedskrivninger af tilgodehavender indregnet under omsætningsaktiver.

Personaleomkostninger

Personaleomkostninger omfatter løn og gager såvel som omkostninger til social sikring, pensioner o.l. for virksomhedens medarbejdere.

Anvendt regnskabspraksis

Af- og nedskrivninger

Af- og nedskrivninger af materielle og immaterielle anlægsaktiver består af regnskabsårets af- og nedskrivninger opgjort ud fra henholdsvis de fastsatte restværdier og brugstider for de enkelte aktiver og gennemførte nedskrivningstest og af gevinster og tab ved salg af materielle og immaterielle anlægsaktiver.

Andre driftsomkostninger

Andre driftsomkostninger omfatter omkostninger af sekundær karakter set i forhold til virksomhedens hovedaktivitet, herunder omkostninger vedrørende udlejningsaktiviteter og tab ved salg af immaterielle og materielle anlægsaktiver.

Indtægter af kapitalandele i associerede virksomheder

Indtægter af kapitalandele i associerede virksomheder omfatter den forholdsmæssige andel af de enkelte associerede virksomheders resultat efter eliminering af interne avancer og tab.

Andre finansielle indtægter

Andre finansielle indtægter består af modtagne udbytter o.l. fra andre værdipapirer og kapitalandele, renteindtægter, herunder renteindtægter fra tilgodehavender hos tilknyttede virksomheder, nettokursgevinster vedrørende værdipapirer, gæld og transaktioner i fremmed valuta mv.

Andre finansielle omkostninger

Andre finansielle omkostninger består af renteomkostninger, herunder renteomkostninger fra gæld til tilknyttede virksomheder, nettokurstab vedrørende værdipapirer, gæld og transaktioner i fremmed valuta mv.

Skat

Årets skat, der består af årets aktuelle skat og ændring af udskudt skat, indregnes i resultatopgørelsen med den del, der kan henføres til årets resultat, og direkte på egenkapitalen med den del, der kan henføres til posteringer direkte på egenkapitalen.

Modervirksomheden er sambeskattet med alle danske dattervirksomheder. Den aktuelle danske selskabsskat fordeles mellem de sambeskattede virksomheder i forhold til disses skattepligtige indkomster (fuld fordeling med refusion vedrørende skattemæssige underskud).

Balance

Immaterielle rettigheder mv.

Immaterielle rettigheder mv. omfatter igangværende og færdiggjorte udviklingsprojekter med tilknyttede immaterielle rettigheder, erhvervede immaterielle rettigheder og forudbetalinger for immaterielle anlægsaktiver.

Kostprisen for udviklingsprojekter omfatter omkostninger, herunder gager og afskrivninger, der direkte og indirekte kan henføres til udviklingsprojekterne.

Anvendt regnskabspraksis

Færdiggjorte udviklingsprojekter afskrives lineært over den forventede brugstid. Afskrivningsperioden udgør 5 år.

Materielle anlægsaktiver

Grunde og bygninger, produktionsanlæg og maskiner samt andre anlæg, driftsmateriel og inventar måles til kostpris med fradrag af akkumulerede af- og nedskrivninger. Der afskrives ikke på grunde.

Kostprisen omfatter anskaffelsesprisen, omkostninger direkte tilknyttet anskaffelsen og omkostninger til klarlægning af aktivet indtil det tidspunkt, hvor aktivet er klar til at blive taget i brug. For egenfremstillede aktiver omfatter kostprisen direkte og indirekte omkostninger til materialer, komponenter, underleverandører og lønninger.

Afskrivningsgrundlaget er kostpris med fradrag af forventet restværdi efter afsluttet brugstid. Der foretages lineære afskrivninger baseret på følgende vurdering af aktivernes forventede brugstider:

Bygninger	50 år
Produktionsanlæg og maskiner	3-10 år
Andre anlæg, driftsmateriel og inventar	3-8 år
Indretning af lejede lokaler	10 år

For indretning af lejede lokaler og aktiver omfattet af finansielle leasingaftaler udgør afskrivningsperioden maksimalt aftaleperioden.

Materielle anlægsaktiver nedskrives til genindvindingsværdi, hvis denne er lavere end den regnskabsmæssige værdi.

Kapitalandele i tilknyttede virksomheder

Kapitalandele i tilknyttede virksomheder indregnes og måles i modervirksomheden efter den indre værdis metode (equity-metoden). Dette indebærer, at kapitalandelene måles til den forholdsmæssige andel af virksomhedernes regnskabsmæssige indre værdi med tillæg eller fradrag af henholdsvis uafskrevet positiv og negativ goodwill og med fradrag eller tillæg af urealiserede koncerninterne fortjenester og tab.

Tilknyttede virksomheder med negativ regnskabsmæssig indre værdi måles til 0 kr., og et eventuelt tilgodehavende hos disse virksomheder nedskrives med moderselskabets andel af den negative indre værdi, hvis det vurderes uerholdeligt. Hvis den regnskabsmæssige negative indre værdi overstiger tilgodehavendet, indregnes det resterende beløb under hensatte forpligtelser, hvis modervirksomheden har en retlig eller faktisk forpligtelse til at dække den pågældende virksomheds forpligtelser.

Anvendt regnskabspraksis

Nettoopskrivning af kapitalandele i tilknyttede virksomheder overføres i forbindelse med resultatdisponeringen til reserve for nettoopskrivning efter den indre værdis metode under egenkapitalen.

Kapitalandele i tilknyttede virksomheder nedskrives til genindvindingsværdi, hvis denne er lavere end den regnskabsmæssige værdi.

Kapitalandele i associerede virksomheder

Kapitalandele i associerede virksomheder indregnes og måles efter den indre værdis metode (equity-metoden). Dette indebærer, at kapitalandelene måles til den forholdsmæssige andel af virksomhedernes regnskabsmæssige indre værdi med tillæg eller fradrag af henholdsvis uafskrevet positiv og negativ goodwill og med fradrag eller tillæg af urealiserede, forholdsmæssige interne fortjenester og tab.

Associerede virksomheder med negativ regnskabsmæssig indre værdi måles til 0 kr., og et eventuelt tilgodehavende hos disse virksomheder nedskrives med andelen af den negative indre værdi, hvis det vurderes uerholdeligt. Hvis den regnskabsmæssige, negative indre værdi overstiger tilgodehavendet, indregnes det resterende beløb under hensatte forpligtelser, hvis der er en retlig eller faktisk forpligtelse til at dække den pågældende associerede virksomheds forpligtelser.

Nettoopskrivning af kapitalandele i associerede virksomheder overføres i forbindelse med resultatdisponeringen til reserve for nettoopskrivning efter den indre værdis metode under egenkapitalen.

Kapitalandele i associerede virksomheder nedskrives til genindvindingsværdi, hvis denne er lavere end den regnskabsmæssige værdi.

Tilgodehavender

Tilgodehavender måles til amortiseret kostpris, der sædvanligvis svarer til nominel værdi, med fradrag af nedskrivninger til imødegåelse af forventede tab.

Udskudt skat

Udskudt skat indregnes af alle midlertidige forskelle mellem regnskabsmæssige og skattemæssige værdier af aktiver og forpligtelser, hvor den skattemæssige værdi af aktiverne opgøres med udgangspunkt i den planlagte anvendelse af det enkelte aktiv.

Udskudte skatteaktiver, herunder skatteværdien af fremførselsberettigede, skattemæssige underskud, indregnes i balancen med den værdi, aktivet forventes at kunne realiseres til, enten ved modregning i udskudte skatteforpligtelser eller som nettoskatteaktiver.

Anvendt regnskabspraksis

Varebeholdninger

Varebeholdninger måles til kostpris, opgjort efter FIFO-metoden, eller nettorealisationsværdi, hvor denne er lavere.

Kostprisen for handelsvarer, råvarer og hjælpematerialer omfatter anskaffelsesprisen med tillæg af hjemtagelsesomkostninger. Kostprisen for fremstillede varer og varer under fremstilling omfatter omkostninger til råvarer, hjælpematerialer og direkte løn samt indirekte produktionsomkostninger.

Indirekte produktionsomkostninger omfatter indirekte materialer og løn, omkostninger til vedligeholdelse af og af- og nedskrivninger på de i produktionsprocessen benyttede maskiner, fabriksbygninger og udstyr samt omkostninger til fabriksadministration og ledelse. Finansieringsomkostninger indregnes ikke i kostprisen.

Nettorealisationsværdi for varebeholdninger opgøres som forventet salgspris med fradrag af færdiggørelsesomkostninger og omkostninger, der skal afholdes for at effektuere salget.

Igangværende arbejder for fremmed regning

Igangværende arbejder for fremmed regning måles til salgsværdien af det på balancedagen udførte arbejde.

Salgsværdien måles på baggrund af færdiggørelsesgraden og de samlede forventede indtægter på det enkelte igangværende arbejde.

Hvis salgsværdien af en et igangværende arbejde ikke kan opgøres pålideligt, måles salgsværdien til de medgåede omkostninger eller til nettorealisationsværdien, hvis denne er lavere.

Det enkelte igangværende arbejde indregnes i balancen under tilgodehavender eller gældsforpligtelser, afhængigt af om nettoværdien, opgjort som salgsværdien med fradrag af modtagne forudbetalinger, er positiv eller negativ.

Omkostninger i forbindelse med salgsarbejde og opnåelse af kontrakter samt finansieringsomkostninger indregnes i resultatopgørelsen, når de afholdes.

Periodeafgrænsningsposter

Periodeafgrænsningsposter indregnet under aktiver omfatter afholdte omkostninger, der vedrører efterfølgende regnskabsår. Periodeafgrænsningsposter måles til kostpris.

Værdipapirer og kapitalandele

Obligationer, pantebreve o.l., der beholdes til udløb, måles til amortiseret kostpris, der svarer til kostpris fratrukket betalte afdrag og reguleret for årets andel af forskellen mellem kostprisen og det forfaldne beløb ved udløb. Der foretages nedskrivninger til eventuel lavere nettorealisationsværdi.

Anvendt regnskabspraksis

Øvrige værdipapirer indregnet under omsætningsaktiver omfatter børsnoterede aktier, obligationer og kapitalandele, der måles til dagsværdi (børskurs) på balancedagen.

Likvide beholdninger

Likvide beholdninger omfatter kontante beholdninger og bankindeståender.

Udbytte

Udbytte indregnes som en gældsforpligtelse på tidspunktet for vedtagelse på generalforsamlingen. Det foreslåede udbytte for regnskabsåret vises som en særskilt post i egenkapitalen.

Minoritetsinteresser

Minoritetsinteresser omfatter minoritetsinteressers andel af dattervirksomhedernes egenkapital, hvor denne ikke er ejet 100% af modervirksomheden.

Andre hensatte forpligtelser

Andre hensatte forpligtelser omfatter forventede omkostninger til garantiforpligtelser på igangværende arbejder for fremmed regning mv.

Andre hensatte forpligtelser indregnes og måles som det bedste skøn over de omkostninger, der er nødvendige for på balancedagen at afvikle forpligtelserne. Hensatte forpligtelser med forventet forfaldstid ud over et år fra balancedagen måles til tilbagediskonteret værdi.

Garantiforpligtelser omfatter forpligtelser til udbedring af fejl og mangler inden for garantiperioden.

Når det er sandsynligt, at de samlede omkostninger vil overstige de samlede indtægter på et igangværende arbejde for fremmed regning, hensættes til dækning af det samlede tab, der påregnes ved det pågældende arbejde.

Gæld til realkreditinstitutter

Gæld til realkreditinstitutter i form af prioritetsgæld måles på tidspunktet for lånoptagelse til kostpris, der svarer til det modtagne provenu efter fradrag af afholdte transaktionsomkostninger. Efterfølgende måles prioritetsgæld til amortiseret kostpris. Dette betyder, at forskellen mellem provenuet ved lånoptagelsen og den nominelle værdi, der skal tilbagebetales, indregnes i resultatopgørelsen over låneperioden som en finansiell omkostning ved anvendelse af den effektive rentes metode.

Andre finansielle forpligtelser

Andre finansielle forpligtelser måles til amortiseret kostpris, der sædvanligvis svarer til nominal værdi.

Anvendt regnskabspraksis

Modtagne forudbetalinger fra kunder

Modtagne forudbetalinger fra kunder omfatter beløb modtaget fra kunder forud for tidspunktet for levering af den aftalte vare eller færdiggørelse af den aftalte tjenesteydelse.

Tilgodehavende og skyldig selskabsskat

Aktuelle skatteforpligtelser eller tilgodehavende aktuel skat indregnes i balancen opgjort som beregnet skat af årets skattepligtige indkomst, der er reguleret for betalt acontoskat.

Pengestrømsopgørelsen

Pengestrømsopgørelsen viser pengestrømme vedrørende drift, investeringer og finansiering samt likviderne ved årets begyndelse og slutning.

Pengestrømme vedrørende driftsaktiviteter præsenteres efter den indirekte metode og opgøres som driftsresultatet reguleret for ikke-kontante driftsposter, ændring i driftskapital og betalt selskabsskat.

Pengestrømme vedrørende investeringsaktiviteter omfatter betalinger i forbindelse med køb og salg af virksomheder, aktiviteter og finansielle anlægsaktiver samt køb, udvikling, forbedring og salg mv. af immaterielle og materielle anlægsaktiver, herunder anskaffelse af finansielt leasede aktiver.

Pengestrømme vedrørende finansieringsaktiviteter omfatter ændringer i størrelse eller sammensætning af virksomhedskapital og omkostninger forbundet hermed samt optagelse af lån, indgåelse af finansielle leasingaftaler, afdrag på rentebærende gæld, køb af egne aktier og betaling af udbytte.

Likvider omfatter likvide beholdninger og kortfristede værdipapirer med ubetydelig kursrisiko, med fradrag af kortfristet bankgæld.

Hoved- og nøgletal

Hoved- og nøgletal er defineret og beregnet i overensstemmelse med Den Danske Finansanalytikerforenings "Anbefalinger & Nøgletal 2010".

Nøgletal	Beregningsformel	Nøgletal udtrykker
Egenkapitalens forrentning (%)	$\frac{\text{Årets resultat ekskl. minoriteter} \times 100}{\text{Gns. egenkapital ekskl. minoriteter}}$	Virksomhedens forrentning af den kapital, som ejerne har investeret i virksomheden.
Soliditetsgrad (%)	$\frac{\text{Egenkapital ekskl. minoriteter} \times 100}{\text{Samlede aktiver}}$	Virksomhedens finansielle styrke.

Koncernens resultatopgørelse for 2012/13

	<u>Note</u>	<u>2012/13 kr.</u>	<u>2011/12 t.kr.</u>
Nettoomsætning	1	307.282.250	281.844
Andre driftsindtægter		456.313	803
Omkostninger til råvarer og hjælpematerialer		(228.016.166)	(205.496)
Andre eksterne omkostninger	4	<u>(1.613.919)</u>	<u>(1.870)</u>
Bruttoresultat		78.108.478	75.281
Personaleomkostninger	2	(89.037.059)	(92.352)
Af- og nedskrivninger	3	(2.511.695)	(2.704)
Andre driftsomkostninger		<u>(289.182)</u>	<u>0</u>
Driftsresultat		(13.729.458)	(19.775)
Indtægter af kapitalandele i associerede virksomheder		(1.825.146)	(1.416)
Andre finansielle indtægter	5	26.807.611	18.925
Andre finansielle omkostninger	6	<u>(10.337.667)</u>	<u>(12.375)</u>
Resultat af ordinære aktiviteter før skat		915.340	(14.641)
Skat af ordinært resultat	7	<u>650.316</u>	<u>(5.087)</u>
Koncernens resultat		1.565.656	(19.728)
Minoritetsinteressers andel af resultatet		<u>1.468.899</u>	<u>3.521</u>
Årets resultat		3.034.555	(16.207)
Forslag til resultatdisponering			
Udbytte for regnskabsåret indregnet under egenkapitalen		0	320
Overført resultat		<u>3.034.555</u>	<u>(16.527)</u>
		3.034.555	(16.207)

Koncernens balance pr. 30.06.2013

	<u>Note</u>	<u>2012/13 kr.</u>	<u>2011/12 t.kr.</u>
Færdiggjorte udviklingsprojekter		0	0
Immaterielle anlægsaktiver	8	0	0
Grunde og bygninger		52.587.735	23.962
Produktionsanlæg og maskiner		6.097.935	4.129
Andre anlæg, driftsmateriel og inventar		938.498	827
Indretning af lejede lokaler		0	283
Materielle anlægsaktiver	9	59.624.168	29.201
Kapitalandele i associerede virksomheder		5.842.943	7.662
Andre tilgodehavender		269.217	317
Udskudt skat	13	13.791.098	12.237
Finansielle anlægsaktiver	10	19.903.258	20.216
Anlægsaktiver		79.527.426	49.417
Råvarer og hjælpematerialer		10.684.910	14.670
Varebeholdninger		10.684.910	14.670
Tilgodehavender fra salg og tjenesteydelser		25.492.740	42.252
Igangværende arbejder for fremmed regning	14	43.428.976	22.853
Tilgodehavender hos associerede virksomheder		13.852.543	15.446
Andre tilgodehavender		9.658.760	7.108
Tilgodehavende selskabsskat		17.481	535
Periodeafgrænsningsposter		1.777.556	1.381
Tilgodehavender		94.228.056	89.575
Andre værdipapirer og kapitalandele		283.921.772	283.047
Værdipapirer og kapitalandele		283.921.772	283.047
Likvide beholdninger		19.242.454	14.550
Omsætningsaktiver		408.077.192	401.842
Aktiver		487.604.618	451.259

Koncernens balance pr. 30.06.2013

	<u>Note</u>	<u>2012/13 kr.</u>	<u>2011/12 t.kr.</u>
Virksomhedskapital		500.000	500
Overført overskud eller underskud		316.495.533	313.802
Forslag til udbytte for regnskabsåret		0	320
Egenkapital		<u>316.995.533</u>	<u>314.622</u>
Minoritetsinteresser	15	<u>(2.278.657)</u>	<u>(749)</u>
Andre hensatte forpligtelser		1.712.225	1.712
Hensatte forpligtelser		<u>1.712.225</u>	<u>1.712</u>
Ansvarlig lånekapital		1.750.000	1.000
Gæld til realkreditinstitutter		9.921.799	8.670
Bankgæld		21.397.064	3.000
Langfristede gældsforpligtelser	16	<u>33.068.863</u>	<u>12.670</u>
Kortfristet del af langfristede gældsforpligtelser	16	6.010.414	1.825
Bankgæld		32.517.807	26.391
Modtagne forudbetalinger fra kunder		24.490.276	36.681
Leverandører af varer og tjenesteydelser		60.613.068	44.001
Gæld til associerede virksomheder		0	1.000
Skyldig selskabsskat		261.890	0
Anden gæld	17	14.213.199	13.106
Kortfristede gældsforpligtelser		<u>138.106.654</u>	<u>123.004</u>
Gældsforpligtelser		<u>171.175.517</u>	<u>135.674</u>
Passiver		<u>487.604.618</u>	<u>451.259</u>
Ikke-indregnede leje- og leasingforpligtelser	19		
Pantsætninger og sikkerhedsstillelser	20		

Koncernens egenkapitalopgørelse for 2012/13

	Virksom- hedskapital kr.	Reserve for nettoopskriv- ning efter indre værdis metode kr.	Overført overskud eller underskud kr.	Forslag til udbytte for regnskabsåret kr.
Egenkapital primo	500.000	16.620.235	324.164.306	320.000
Rettelse af fundamentale fejl	0	(16.620.235)	(10.361.952)	0
Udbetalt udbytte	0	0	0	(320.000)
Valutakursreguleringer	0	0	(231.196)	0
Værdireguleringer	0	0	(110.180)	0
Årets resultat	0	0	3.034.555	0
Egenkapital ultimo	500.000	0	316.495.533	0
				I alt kr.
Egenkapital primo				341.604.541
Rettelse af fundamentale fejl				(26.982.187)
Udbetalt udbytte				(320.000)
Valutakursreguleringer				(231.196)
Værdireguleringer				(110.180)
Årets resultat				3.034.555
Egenkapital ultimo				316.995.533

Koncernens pengestrømsopgørelse for 2012/13

	<u>Note</u>	<u>2012/13 kr.</u>	<u>2011/12 t.kr.</u>
Driftsresultat		(13.729.458)	(19.775)
Af- og nedskrivninger		2.511.695	2.704
Ændringer i arbejdskapital	18	3.342.498	3.959
Pengestrømme vedrørende primær drift		(7.875.265)	(13.112)
Modtagne finansielle indtægter		26.807.611	18.925
Betalte finansielle omkostninger		(10.337.667)	(12.375)
Betalt selskabsskat		524.350	(59)
Andre pengestrømme		(12.499.483)	(626)
Pengestrømme vedrørende drift		(3.380.454)	(7.247)
Køb mv. af materielle anlægsaktiver		(33.406.977)	(24.571)
Salg af materielle anlægsaktiver		118.250	2.867
Køb af finansielle anlægsaktiver		0	(84)
Salg af finansielle anlægsaktiver		47.459	0
Andre pengestrømme vedrørende investeringer		10.922.821	(20.780)
Pengestrømme vedrørende investeringer		(22.318.447)	(42.568)
Optagelse af lån		24.584.614	16.712
Afdrag på lån mv.		0	(8.217)
Udbetalt udbytte		(320.000)	(320)
Pengestrømme vedrørende finansiering		24.264.614	8.175
Ændring i likvider		(1.434.287)	(41.640)
Likvider primo		(11.841.066)	29.799
Likvider ultimo		(13.275.353)	(11.841)

Koncernens noter

	<u>2012/13</u> kr.	<u>2011/12</u> t.kr.
1. Nettoomsætning		
Danmark	133.681.904	100.465
Andre europæiske lande	143.642.764	111.204
Øvrige lande	29.957.582	70.175
	<u>307.282.250</u>	<u>281.844</u>
	<u>2012/13</u> kr.	<u>2011/12</u> t.kr.
2. Personaleomkostninger		
Gager og lønninger	78.461.607	89.231
Pensioner	5.016.044	969
Andre omkostninger til social sikring	1.390.893	2.152
Andre personaleomkostninger	4.168.515	0
	<u>89.037.059</u>	<u>92.352</u>
Heraf vederlag til:		
Bestyrelse	<u>2.400.000</u>	<u>2.400.000</u>
	<u>2012/13</u>	<u>2011/12</u>
Gennemsnitligt antal fuldtidsansatte medarbejdere	<u>225</u>	<u>191</u>
	<u>2012/13</u> kr.	<u>2011/12</u> t.kr.
3. Af- og nedskrivninger		
Afskrivninger på immaterielle anlægsaktiver	0	1.060
Afskrivninger på materielle anlægsaktiver	2.629.945	2.027
Tab og gevinst ved salg af immaterielle og materielle anlægsaktiver	(118.250)	(383)
	<u>2.511.695</u>	<u>2.704</u>
	<u>2012/13</u> kr.	<u>2011/12</u> t.kr.
4. Honorar til generalforsamlingsvalgt revisor		
Lovpligtig revision	292.500	312
Andre erklæringsopgaver med sikkerhed	35.000	63
Skatterådgivning	21.250	10
Andre ydelser	45.000	57
	<u>393.750</u>	<u>442</u>

Koncernens noter

	2012/13	2011/12
	kr.	t.kr.
5. Andre finansielle indtægter		
Renteindtægter i øvrigt	5.388.449	11.802
Finansielle indtægter fra associerede virksomheder	535.261	284
Valutakursreguleringer	3.837.097	0
Dagsværdireguleringer	12.532.528	3.529
Øvrige finansielle indtægter	4.514.276	3.310
	26.807.611	18.925
	2012/13	2011/12
	kr.	t.kr.
6. Andre finansielle omkostninger		
Renteomkostninger i øvrigt	0	6.592
Valutakursreguleringer	3.517.285	0
Dagsværdireguleringer	352.857	0
Øvrige finansielle omkostninger	6.467.525	5.783
	10.337.667	12.375
	2012/13	2011/12
	kr.	t.kr.
7. Skat af ordinært resultat		
Aktuel skat	0	239
Ændring af udskudt skat	(521.848)	4.638
Regulering vedrørende tidligere år	(128.468)	210
	(650.316)	5.087
		Færdiggjorte
		udviklings-
		projekter
		kr.
8. Immaterielle anlægsaktiver		
Kostpris primo		7.929.526
Kostpris ultimo		7.929.526
Af- og nedskrivninger primo		(7.929.526)
Af- og nedskrivninger ultimo		(7.929.526)
Regnskabsmæssig værdi ultimo		0

Koncernens noter

	<u>Grunde og bygninger kr.</u>	<u>Produktions- anlæg og ma- skiner kr.</u>	<u>Andre anlæg, driftsmateriel og inventar kr.</u>	<u>Indretning af lejede lokaler kr.</u>
9. Materielle anlægsaktiver				
Kostpris primo	24.018.005	10.670.319	3.758.298	1.031.037
Valutakursreguleringer	(215.005)	(294.401)	290.788	0
Tilgange	29.364.015	3.660.539	382.423	0
Afgange	<u>0</u>	<u>(13.799)</u>	<u>(177.942)</u>	<u>(1.031.037)</u>
Kostpris ultimo	<u>53.167.015</u>	<u>14.022.658</u>	<u>4.253.567</u>	<u>0</u>
Af- og nedskrivninger primo	(55.816)	(6.540.994)	(2.931.658)	(748.621)
Valutakursreguleringer	0	281.894	(152.628)	0
Årets afskrivninger	(523.464)	(1.671.684)	(386.383)	(48.414)
Tilbageførsel ved afgang	<u>0</u>	<u>6.061</u>	<u>155.600</u>	<u>797.035</u>
Af- og nedskrivninger ultimo	<u>(579.280)</u>	<u>(7.924.723)</u>	<u>(3.315.069)</u>	<u>0</u>
Regnskabsmæssig værdi ultimo	<u>52.587.735</u>	<u>6.097.935</u>	<u>938.498</u>	<u>0</u>
		<u>Kapitalandele i associerede virksomheder kr.</u>	<u>Andre tilgode- havender kr.</u>	<u>Udskudt skat kr.</u>
10. Finansielle anlægsaktiver				
Kostpris primo		8.535.000	316.676	12.237.081
Tilgange		0	0	1.554.017
Afgange		<u>0</u>	<u>(47.459)</u>	<u>0</u>
Kostpris ultimo		<u>8.535.000</u>	<u>269.217</u>	<u>13.791.098</u>
Opskrivninger primo		(872.209)	0	0
Egenkapitalreguleringer		5.298	0	0
Andel af årets resultat efter skat		<u>(1.825.146)</u>	<u>0</u>	<u>0</u>
Opskrivninger ultimo		<u>(2.692.057)</u>	<u>0</u>	<u>0</u>
Regnskabsmæssig værdi ultimo		<u>5.842.943</u>	<u>269.217</u>	<u>13.791.098</u>

Koncernens noter

	<u>Hjemsted</u>	<u>Rets- form</u>	<u>Ejer- andel %</u>	<u>Egenkapital kr.</u>	<u>Resultat kr.</u>
11. Dattervirksomheder					
Envikraft Invest A/S	Odense	A/S	85,0	(15.191.045)	(2.715.501)
Envikraft A/S	Odense	A/S	100,0	(18.826.163)	(10.812.699)
Weiss A/S	Odense	A/S	100,0	18.990.868	1.453.656
Ranheat Energy ApS	Odense	ApS	100,0	330.137	7.279
Weiss RO S.R.L.	Cluj-Npoca (Rumæ- nien)	S.R.L.	100,0	203.059	180.003
Weiss Sp. Zo.o.	Ostrowiec Swie- tokryzyski (Polen)	Zo.o.	100,0	16.475.484	2.774.289

	<u>Hjemsted</u>	<u>Ejer- andel %</u>
12. Associerede virksomheder		
Øster ApS	Middelfart	36,0
SEM Invest ApS	Odense	60,0
SEM Stålintustri A/S	Odense	100,0

	<u>2012/13 kr.</u>	<u>2011/12 t.kr.</u>
13. Udskudt skat		
Materielle anlægsaktiver	290.762	346
Varebeholdninger	266.880	0
Tilgodehavender	(22.754.349)	(15.813)
Værdipapirer og kapitalandele	6.616.327	9.078
Hensatte forpligtelser	384.000	0
Gældsforpligtelser	9.536	0
Fremførbare skattemæssige underskud	28.977.942	18.626
	13.791.098	12.237

	<u>2012/13 kr.</u>	<u>2011/12 t.kr.</u>
14. Igangværende arbejder for fremmed regning		
Igangværende arbejder for fremmed regning	361.105.810	148.643
Foretagne acontofaktureringer	(317.676.834)	(125.790)
	43.428.976	22.853

Koncernens noter

15. Minoritetsinteresser

	2012/13	2011/12
	kr.	t.kr.
Minoritetsinteresser primo	(748.580)	2.811
Andel af årets resultat	(1.468.899)	(3.521)
Valutakursregulering	(61.178)	(39)
	<u>(2.278.657)</u>	<u>(749)</u>

	Langfristet	Forfald inden	Forfald efter	Restgæld
	gæld i alt	for 12 måne-	12 måneder	efter 5 år
	kr.	der	kr.	kr.
	kr.	kr.	kr.	kr.
16. Langfristede				
gældsforpligtelser				
Ansvarlig lånekapital	1.750.000	0	1.750.000	0
Gæld til realkreditinstitutter	11.104.727	1.182.928	9.921.799	5.106.451
Bankgæld	26.224.550	4.827.486	21.397.064	10.756.245
	<u>39.079.277</u>	<u>6.010.414</u>	<u>33.068.863</u>	<u>15.862.696</u>

	2012/13	2011/12
	kr.	t.kr.
17. Anden gæld		
Moms og afgifter	0	1.539
Skyldig løn, A-skat, sociale bidrag m.m.	6.627.090	2.067
Feriepengeforpligtelser	5.001.327	7.071
Andre skyldige omkostninger	2.584.782	2.429
	<u>14.213.199</u>	<u>13.106</u>

	2012/13	2011/12
	kr.	t.kr.
18. Ændring i arbejdskapital		
Ændring i varebeholdninger	3.985.472	(7.933)
Ændring i tilgodehavender	(5.171.138)	27.075
Ændring i leverandørgæld mv.	4.528.164	(15.183)
	<u>3.342.498</u>	<u>3.959</u>

Koncernens noter

	<u>2012/13</u> kr.	<u>2011/12</u> t.kr.
19. Ikke-indregnede leje- og leasingforpligtelser		
Forpligtelser i henhold til leje- eller leasingkontrakter frem til udløb	<u>4.424.770</u>	<u>5.737</u>

20. Pantsætninger og sikkerhedsstillelser

Den regnskabsmæssige værdi af grunde og bygninger, der er pantsat til sikkerhed for realkreditinstitutter udgør 22.098 t.kr.

Den regnskabsmæssige værdi af pantsatte aktier i Envikraft A/S udgør 0 t.kr.

Til sikkerhed for bankgæld er deponeret ejerpantebrev nom. 4.500 t.kr. i grunde og bygninger.

Der er afgivet virksomhedspant på 20.000 t.kr til sikkerhed for bankgæld og arbejdsgarantier i tilgodehavender, varebeholdninger, andre anlæg, driftsmateriel og inventar med en regnskabsmæssig værdi på 47.659 t.kr.

Der er afgivet virksomhedspant på 3.000 t.kr. til sikkerhed for bankgæld og arbejdsgarantier i tilgodehavender, varebeholdninger, andre anlæg, driftsmateriel og inventar med en regnskabsmæssig værdi på 9.001 t.kr.

Koncernen har stillet arbejds- og betalingsgarantier for i alt 68.401 t.kr. Til sikkerhed herfor er der pant i bankindestående på sikringskonti 6.749 t.kr.

Modervirksomhedens resultatopgørelse for 2012/13

	<u>Note</u>	<u>2012/13 kr.</u>	<u>2011/12 t.kr.</u>
Nettoomsætning	1	25.000	99
Andre eksterne omkostninger	3	(3.801.419)	(3.954)
Bruttoresultat		(3.776.419)	(3.855)
Af- og nedskrivninger	2	(12.929)	167
Driftsresultat		(3.789.348)	(3.688)
Indtægter af kapitalandele i tilknyttede virksomheder		(8.323.763)	(19.953)
Indtægter af kapitalandele i associerede virksomheder		(1.825.146)	(1.416)
Andre finansielle indtægter	4	23.505.275	14.365
Andre finansielle omkostninger		(935.463)	(3.345)
Resultat af ordinære aktiviteter før skat		8.631.555	(14.037)
Skat af ordinært resultat	5	(5.597.000)	(2.170)
Årets resultat		<u>3.034.555</u>	<u>(16.207)</u>
Forslag til resultatdisponering			
Udbytte for regnskabsåret indregnet under egenkapitalen		0	320
Reserve for nettoopskrivning efter indre værdis metode		0	(9.814)
Overført resultat		3.034.555	(6.713)
		<u>3.034.555</u>	<u>(16.207)</u>

Modervirksomhedens balance pr. 30.06.2013

	<u>Note</u>	<u>2012/13 kr.</u>	<u>2011/12 t.kr.</u>
Grunde og bygninger		212.487	224
Andre anlæg, driftsmateriel og inventar		0	120
Materielle anlægsaktiver	6	<u>212.487</u>	<u>344</u>
Kapitalandele i tilknyttede virksomheder		0	0
Kapitalandele i associerede virksomheder		5.842.943	7.663
Udskudt skat	8	6.684.578	9.123
Finansielle anlægsaktiver	7	<u>12.527.521</u>	<u>16.786</u>
Anlægsaktiver		<u>12.740.008</u>	<u>17.130</u>
Tilgodehavender hos tilknyttede virksomheder		1.310.736	5.038
Tilgodehavender hos associerede virksomheder		13.852.543	9.072
Andre tilgodehavender		2.040.136	2.867
Tilgodehavende selskabsskat		0	524
Tilgodehavender		<u>17.203.415</u>	<u>17.501</u>
Andre værdipapirer og kapitalandele		283.921.772	283.047
Værdipapirer og kapitalandele		<u>283.921.772</u>	<u>283.047</u>
Likvide beholdninger		<u>5.341.516</u>	<u>2.038</u>
Omsætningsaktiver		<u>306.466.703</u>	<u>302.586</u>
Aktiver		<u><u>319.206.711</u></u>	<u><u>319.716</u></u>

Modervirksomhedens balance pr. 30.06.2013

	<u>Note</u>	<u>2012/13 kr.</u>	<u>2011/12 t.kr.</u>
Virksomhedskapital	9	500.000	500
Overført overskud eller underskud		316.495.532	313.802
Forslag til udbytte for regnskabsåret		0	320
Egenkapital		<u>316.995.532</u>	<u>314.622</u>
Skyldig selskabsskat		1.838.116	0
Langfristede gældsforpligtelser		<u>1.838.116</u>	<u>0</u>
Gæld til tilknyttede virksomheder		0	3.531
Skyldig selskabsskat		261.443	1.373
Anden gæld	10	111.620	190
Kortfristede gældsforpligtelser		<u>373.063</u>	<u>5.094</u>
Gældsforpligtelser		<u>2.211.179</u>	<u>5.094</u>
Passiver		<u>319.206.711</u>	<u>319.716</u>
Eventualforpligtelser	11		
Pantsætninger og sikkerhedsstillelser	12		
Nærtstående parter med bestemmende indflydelse	13		
Ejerforhold	14		

Modervirksomhedens egenkapitalopgørelse for 2012/13

	Virksom- hedskapital kr.	Reserve for nettoopskriv- ning efter indre værdis metode kr.	Overført overskud eller underskud kr.	Forslag til udbytte for regnskabsåret kr.
Egenkapital primo	500.000	16.620.235	324.164.305	320.000
Rettelse af fundamentale fejl	0	(16.620.235)	(10.361.952)	0
Udbetalt udbytte	0	0	0	(320.000)
Valutakursreguleringer	0	0	(231.196)	0
Værdireguleringer	0	0	(110.180)	0
Årets resultat	0	0	3.034.555	0
Egenkapital ultimo	500.000	0	316.495.532	0
				I alt kr.
Egenkapital primo				341.604.540
Rettelse af fundamentale fejl				(26.982.187)
Udbetalt udbytte				(320.000)
Valutakursreguleringer				(231.196)
Værdireguleringer				(110.180)
Årets resultat				3.034.555
Egenkapital ultimo				316.995.532

Modervirksomhedens noter

	<u>2012/13</u> <u>kr.</u>	<u>2011/12</u> <u>t.kr.</u>
1. Nettoomsætning		
Danmark	25.000	25
Øvrige lande	0	74
	<u>25.000</u>	<u>99</u>

	<u>2012/13</u> <u>kr.</u>	<u>2011/12</u> <u>t.kr.</u>
2. Af- og nedskrivninger		
Afskrivninger på materielle anlægsaktiver	131.179	216
Tab og gevinst ved salg af immaterielle og materielle anlægsaktiver	(118.250)	(383)
	<u>12.929</u>	<u>(167)</u>

3. Honorar til generalforsamlingsvalgt revisor

	<u>2012/13</u> <u>kr.</u>	<u>2011/12</u> <u>t.kr.</u>
Lovpligtig revision	102.500	62
Andre erklæringsopgaver med sikkerhed	35.000	35
Skatterådgivning	21.250	10
Andre ydelser	22.500	19
	<u>181.250</u>	<u>126</u>

	<u>2012/13</u> <u>kr.</u>	<u>2011/12</u> <u>t.kr.</u>
4. Andre finansielle indtægter		
Finansielle indtægter fra tilknyttede virksomheder	693.125	640
Renteindtægter i øvrigt	5.388.449	8.233
Finansielle indtægter fra associerede virksomheder	535.261	284
Dagsværdireguleringer	12.532.528	3.531
Øvrige finansielle indtægter	4.355.912	1.677
	<u>23.505.275</u>	<u>14.365</u>

Modervirksomhedens noter

	<u>2012/13</u> <u>kr.</u>	<u>2011/12</u> <u>t.kr.</u>	
5. Skat af ordinært resultat			
Aktuel skat	1.855.597	1.373	
Ændring af udskudt skat	3.869.871	587	
Regulering vedrørende tidligere år	(128.468)	210	
	<u>5.597.000</u>	<u>2.170</u>	
	<u>Grunde og bygninger</u> <u>kr.</u>	<u>Andre anlæg, driftsmateriel og inventar</u> <u>kr.</u>	
6. Materielle anlægsaktiver			
Kostpris primo	279.482	1.025.000	
Kostpris ultimo	<u>279.482</u>	<u>1.025.000</u>	
Af- og nedskrivninger primo	(55.816)	(905.000)	
Årets afskrivninger	(11.179)	(120.000)	
Af- og nedskrivninger ultimo	<u>(66.995)</u>	<u>(1.025.000)</u>	
Regnskabsmæssig værdi ultimo	<u>212.487</u>	<u>0</u>	
	<u>Kapitalandele i tilknyttede virksomheder</u> <u>kr.</u>	<u>Kapitalandele i associerede virksomheder</u> <u>kr.</u>	<u>Udskudt skat</u> <u>kr.</u>
7. Finansielle anlægsaktiver			
Kostpris primo	6.120.000	8.535.000	9.122.984
Afgange	0	0	(2.438.406)
Kostpris ultimo	<u>6.120.000</u>	<u>8.535.000</u>	<u>6.684.578</u>
Opskrivninger primo	16.620.235	(872.209)	0
Ændring i anvendt regnskabspraksis	(16.620.235)	0	0
Valutakursreguleringer	(231.196)	0	0
Egenkapitalreguleringer	(115.478)	5.298	0
Andel af årets resultat efter skat	(8.323.763)	(1.825.146)	0
Andre reguleringer	2.550.437	0	0
Opskrivninger ultimo	<u>(6.120.000)</u>	<u>(2.692.057)</u>	<u>0</u>
Regnskabsmæssig værdi ultimo	<u>0</u>	<u>5.842.943</u>	<u>6.684.578</u>

Se tillige koncernens note 11 og 12.

Modervirksomhedens noter

	<u>2012/13</u> <u>kr.</u>	<u>2011/12</u> <u>t.kr.</u>
8. Udskudt skat		
Materielle anlægsaktiver	68.251	45
Finansielle anlægsaktiver	<u>6.616.327</u>	<u>9.078</u>
	<u>6.684.578</u>	<u>9.123</u>

9. Virksomhedskapital

Der har ikke været ændringer i virksomhedskapitalen de seneste 5 regnskabsår.

	<u>2012/13</u> <u>kr.</u>	<u>2011/12</u> <u>t.kr.</u>
10. Anden gæld		
Skyldig løn, A-skat, sociale bidrag m.m.	1.620	2
Andre skyldige omkostninger	<u>110.000</u>	<u>188</u>
	<u>111.620</u>	<u>190</u>

11. Eventualforpligtelser

Selskabet er administrationsselskab i en dansk sambeskatning. Selskabet hæfter derfor i henhold til selskabs-skattelovens regler herom fra og med regnskabsåret 2012/13 for indkomstskatter mv. for de sambeskattede selskaber og fra og med 1. juli 2012 ligeledes for eventuelle forpligtelser til at indeholde kildeskat på renter, royalties og udbytter for disse selskaber.

12. Pantsætninger og sikkerhedsstillelser

Til sikkerhed for datterselskabers gæld er der afgivet tilbagetrædelseserklæring i tilgodehavender hos tilknyttede virksomheder.

13. Nærtstående parter med bestemmende indflydelse

Udover selskabets direktion og bestyrelse er der ingen parter med bestemmende indflydelse.

14. Ejerforhold

Selskabet har registreret følgende aktionærer med mere end 5% af aktiekapitalens stemmerettigheder eller pålydende værdi:

Leif Østergaard Nielsen, Middelfart

Michael Østergaard Nielsen, Sønderød

Claus Østergaard Nielsen, Middelfart