

**P. Christensen, Odense, Holding A/S**  
**CVR-nr. 21613401**

**Årsrapport 2014**

Godkendt på selskabets generalforsamling, den 24.03.2015

**Dirigent**

---

Navn: Niels Bo Andersen

## **Indholdsfortegnelse**

	<u><b>Side</b></u>
Virksomhedsoplysninger	1
Ledelsespåtegning	2
Den uafhængige revisors erklæringer	3
Ledelsesberetning	5
Anvendt regnskabspraksis	8
Koncernens resultatopgørelse for 2014	16
Koncernens balance pr. 31.12.2014	17
Koncernens egenkapitalopgørelse for 2014	19
Koncernens pengestrømsopgørelse for 2014	20
Koncernens noter	21
Modervirksomhedens resultatopgørelse for 2014	27
Modervirksomhedens balance pr. 31.12.2014	28
Modervirksomhedens egenkapitalopgørelse for 2014	30
Modervirksomhedens noter	31

## **Virksomhedsoplysninger**

### **Virksomhed**

P. Christensen, Odense, Holding A/S  
Krumtappen 20  
5260 Odense S

CVR-nr.: 21613401

Hjemsted: Odense S

Regnskabsår: 01.01.2014 - 31.12.2014

### **Bestyrelse**

Niels Bo Andersen, formand  
Peter Christensen  
Knud Werner Koch-Jensen  
Ove G. Rasmussen

### **Direktion**

Peter Christensen

### **Revisor**

Deloitte Statsautoriseret Revisionspartnerselskab  
Vesterballevej 25A  
7000 Fredericia

## Ledespåtegning

Bestyrelsen og direktionen har dags dato behandlet og godkendt årsrapporten for regnskabsåret 01.01.2014 - 31.12.2014 for P. Christensen, Odense, Holding A/S.

Årsrapporten aflægges i overensstemmelse med årsregnskabsloven.

Det er vores opfattelse, at koncernregnskabet og årsregnskabet giver et retvisende billede af koncernens og selskabets aktiver, passiver og finansielle stilling pr. 31.12.2014 samt af resultatet af koncernens og selskabets aktiviteter og koncernens pengestrømme for regnskabsåret 01.01.2014 - 31.12.2014.

Ledelsesberetningen indeholder efter vores opfattelse en retvisende redegørelse for de forhold, beretningen omhandler.

Årsrapporten indstilles til generalforsamlingens godkendelse.

Odense, den 24.03.2015

### Direktion

Peter Christensen

### Bestyrelse

Niels Bo Andersen  
formand

Peter Christensen

Knud Werner Koch-Jensen

Ove G. Rasmussen

## Den uafhængige revisors erklæringer

### Til kapitalejerne i P. Christensen, Odense, Holding A/S Påtegning på koncernregnskabet og årsregnskabet

Vi har revideret koncernregnskabet og årsregnskabet for P. Christensen, Odense, Holding A/S for regnskabsåret 01.01.2014 - 31.12.2014, der omfatter anvendt regnskabspraksis, resultatopgørelse, balance, egenkapitalopgørelse og noter for såvel koncernen som selskabet samt pengestrømsopgørelse for koncernen. Koncernregnskabet og årsregnskabet udarbejdes efter årsregnskabsloven.

#### Ledelsens ansvar for koncernregnskabet og årsregnskabet

Ledelsen har ansvaret for udarbejdelsen af et koncernregnskab og et årsregnskab, der giver et retvisende billede i overensstemmelse med årsregnskabsloven. Ledelsen har endvidere ansvaret for den interne kontrol, som ledelsen anser for nødvendig for at udarbejde et koncernregnskab og et årsregnskab uden væsentlig fejlinformation, uanset om denne skyldes besvigelser eller fejl.

#### Revisors ansvar

Vores ansvar er at udtrykke en konklusion om koncernregnskabet og årsregnskabet på grundlag af vores revision. Vi har udført revisionen i overensstemmelse med internationale standarder om revision og yderligere krav ifølge dansk revisorlovgivning. Dette kræver, at vi overholder etiske krav samt planlægger og udfører revisionen for at opnå høj grad af sikkerhed for, om koncernregnskabet og årsregnskabet er uden væsentlig fejlinformation.

En revision omfatter udførelse af revisionshandlinger for at opnå revisionsbevis for beløb og oplysninger i koncernregnskabet og årsregnskabet. De valgte revisionshandlinger afhænger af revisors vurdering, herunder vurdering af risici for væsentlig fejlinformation i koncernregnskabet og årsregnskabet, uanset om denne skyldes besvigelser eller fejl. Ved risikovurderingen overvejer revisor intern kontrol, der er relevant for virksomhedens udarbejdelse af et koncernregnskab og et årsregnskab, der giver et retvisende billede. Formålet hermed er at udforme revisionshandlinger, der er passende efter omstændighederne, men ikke at udtrykke en konklusion om effektiviteten af virksomhedens interne kontrol. En revision omfatter endvidere vurdering af, om ledelsens valg af regnskabspraksis er passende, om ledelsens regnskabsmæssige skøn er rimelige samt den samlede præsentation af koncernregnskabet og årsregnskabet.

Det er vores opfattelse, at det opnåede revisionsbevis er tilstrækkeligt og egnet som grundlag for vores konklusion.

Revisionen har ikke givet anledning til forbehold.

#### Konklusion

Det er vores opfattelse, at koncernregnskabet og årsregnskabet giver et retvisende billede af koncernens og selskabets aktiver, passiver og finansielle stilling pr. 31.12.2014 samt af resultatet af koncernens og selskabets aktiviteter og koncernens pengestrømme for regnskabsåret 01.01.2014 - 31.12.2014 i overensstemmelse med årsregnskabsloven.

#### Udtalelse om ledelsesberetningen

Vi har i henhold til årsregnskabsloven gennemlæst ledelsesberetningen. Vi har ikke foretaget yderligere handlinger i til-læg til den udførte revision af koncernregnskabet og årsregnskabet.

## **Den uafhængige revisors erklæringer**

Det er på denne baggrund vores opfattelse, at oplysningerne i ledelsesberetningen er i overensstemmelse med koncernregnskabet og årsregnskabet.

Fredericia, den 24.03.2015

### **Deloitte**

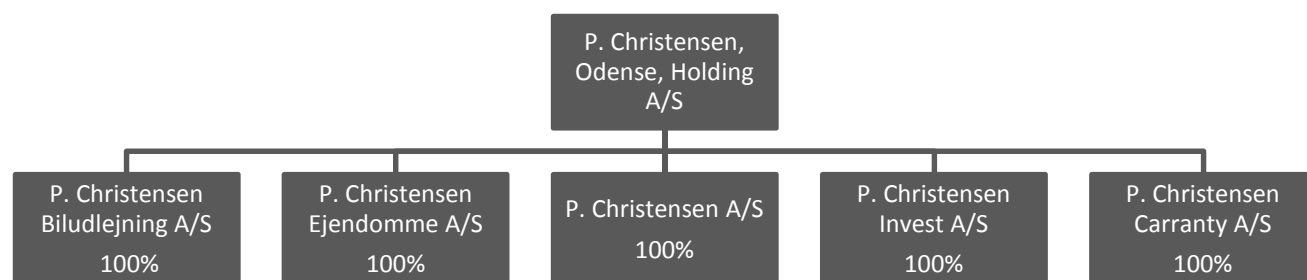
Statsautoriseret Revisionspartnerselskab

Ole S. Larsen  
statsautoriseret revisor

## Ledelsesberetning

	2014 t.kr.	2013 t.kr.	2012 t.kr.	2011 t.kr.	2010 t.kr.
<b>Hoved- og nøgletal</b>					
<b>Hovedtal</b>					
Nettoomsætning	881.291	752.053	683.518	680.413	634.856
Bruttoresultat	118.120	114.276	106.405	110.409	105.373
Driftsresultat	21.357	20.955	13.838	14.055	5.697
Resultat af finansielle poster	(10.744)	(9.586)	(11.662)	(12.518)	(10.885)
Resultat af ekstraordinære poster	336	0	0	0	0
Årets resultat	8.257	9.717	1.365	1.002	(3.914)
Samlede aktiver	408.524	368.604	410.415	368.976	405.570
Investeringer i materielle anlægsaktiver	21.672	23.120	68.540	4.101	3.830
Egenkapital	94.471	89.548	75.832	64.766	68.598
Gns. investeret kapital inklusive goodwill	336.024	332.589	322.229	313.974	306.831
Pengestrømme fra driftsaktivitet	3.640	25.232	2.582	30.832	(17.978)
Pengestrømme fra investeringsaktivitet	(20.239)	477	(782)	(8.938)	(2.647)
Pengestrømme fra finansieringsaktivitet	9.326	(6.084)	(5.619)	(8.938)	(2.647)
<b>Nøgletal</b>					
Bruttomargin (%)	13,4	15,2	15,6	16,2	16,6
Afkast af investeret kapital inklusive goodwill (%)	6,4	6,3	4,3	4,5	1,9
Egenkapitalens forrentning (%)	9,0	11,8	1,9	1,5	(5,4)
Soliditetsgrad (%)	23,1	24,3	18,5	17,6	16,9
Overskudsgrad %	2,4	2,8	2,0	2,1	0,9

## Koncernoversigt



## Ledelsesberetning

### Hovedaktivitet

Koncernens aktivitet har udgangspunkt i forhandlerkontrakter, omhandlende salg og eftermarked, indgået med Mercedes Danmark og Peugeot Danmark. Herudover driver koncernen biludlejningsvirksomhed, ligesom koncernen ejer et ejendomsselskab, der ejer hovedparten af de ejendomme, hvorfra koncernens aktiviteter udgår/drives.

Koncernens hovedaktiviteter har, i lighed med tidligere år, bestået af salg samt reparation og service af nye og brugte person-, vare- og lastbiler.

### Udvikling i aktiviteter og økonomiske forhold

I et totalmarked, der samlet set udviklede sig positivt i forhold til 2013, har koncernen samlet set oplevet en omsætningsmæssig stigning på ca. 17%.

Årets resultat før skat og ekstraordinære poster, 10.613 t.kr., er et mindre fald på 756 t.kr. i forhold til 2013, men betragtes på trods heraf som tilfredsstillende.

Udviklingen, i og resultatet for 2014, er marginalt lavere end den udmeldte forventning, anført i årsrapporten for 2013.

### Forventet udvikling

I det kommende år er der forventning om et forholdsmæssigt uændret totalmarked i forhold til 2014. De generelle tendenser fra 2014 fortsætter ind i det kommende år, da salget af mindre og prisbillige personbiler stadigvæk forventes på et højt niveau. Ultimo 2014 anes der dog en tendens til, at forbrugerne vælger lidt større biler end hidtil. Udviklingen i og omkring aktiviteten på Peugeot i Kolding er positiv og efter et spændende opstartsår samt implementeringen af nye processer, forventes denne aktivitet at nå et væsentligt højere niveau end 2014.

### Særlige risici

Bortset fra den risiko, der kan opstå som følge af ændringer i markedet, konjunkturændringer samt den almindelige samfundsudvikling, anses koncernen ikke udsat for særlige væsentlige risici.

### Redegørelse for samfundsansvar

Koncernen har ikke udarbejdet skriftlige politikker for håndtering af samfundsansvar og menneskerettigheder.

### Den kønsmæssige sammensætning af koncernens øverste ledelsesorgan

Der er ikke udarbejdet politikker for kønssammensætning af koncernens øverste ledelsesorgan. Politik for kønssammensætning er formuleret for datterselskabet P. Christensen A/S.

## **Ledelsesberetning**

### **Begivenheder efter balancedagen**

Der er fra balancedagen og frem til i dag ikke indtrådt forhold, som forrykker vurderingen af årsrapporten.

## Anvendt regnskabspraksis

### Regnskabsklasse

Årsrapporten er aflagt i overensstemmelse med årsregnskabslovens bestemmelser for regnskabsklasse C (stor).

Koncernregnskabet og årsregnskabet er aflagt efter samme regnskabspraksis som sidste år.

### Generelt om indregning og måling

Aktiver indregnes i balancen, når det som følge af en tidligere begivenhed er sandsynligt, at fremtidige økonomiske fordele vil tilflyde virksomheden, og aktivets værdi kan måles pålideligt.

Forpligtelser indregnes i balancen, når virksomheden som følge af en tidligere begivenhed har en retlig eller faktisk forpligtelse, og det er sandsynligt, at fremtidige økonomiske fordele vil fragå virksomheden, og forpligtelsens værdi kan måles pålideligt.

Ved første indregning måles aktiver og forpligtelser til kostpris. Måling efter første indregning sker som beskrevet for hver enkelt regnskabspost nedenfor.

Ved indregning og måling tages hensyn til forudsigelige risici og tab, der fremkommer, inden årsrapporten aflægges, og som be- eller afkræfter forhold, der eksisterede på balancedagen.

I resultatopgørelsen indregnes indtægter, i takt med at de indtjenes, mens omkostninger indregnes med de beløb, der vedrører regnskabsåret.

### Koncernregnskabet

Koncernregnskabet omfatter modervirksomheden og de virksomheder (dattervirksomheder), som kontrolleres af modervirksomheden. Modervirksomheden anses for at have kontrol, når den direkte eller indirekte ejer mere end 50% af stemmerettighederne eller på anden måde kan udøve eller faktisk udøver bestemmende indflydelse.

### Konsolideringsprincipper

Koncernregnskabet udarbejdes på grundlag af regnskaber for modervirksomheden og dens dattervirksomheder. Udarbejdelse af koncernregnskabet sker ved sammenlægning af regnskabsposter af ensartet karakter. Ved konsolideringen foretages eliminering af koncerninterne indtægter og omkostninger, interne mellemværender og udbytter samt fortjenester og tab ved transaktioner mellem de konsoliderede virksomheder. De regnskaber, der anvendes til brug for konsolideringen, udarbejdes i overensstemmelse med koncernens regnskabspraksis.

I koncernregnskabet indregnes dattervirksomhedernes regnskabsposter 100%.

Kapitalandele i dattervirksomheder udlignes med den forholdsmæssige andel af dattervirksomhedernes nettoaktiver på overtagelsestidspunktet opgjort til dagsværdi.

## Anvendt regnskabspraksis

### Virksomhedssammenslutninger

Nyerhvervede eller nystiftede virksomheder indregnes i koncernregnskabet fra henholdsvis overtagelsestidspunktet og stiftelsestidspunktet. Solgte eller afviklede virksomheder indregnes i den konsoliderede resultatopgørelse frem til henholdsvis afståelsestidspunktet og afviklingstidspunktet.

Ved køb af nye virksomheder anvendes overtagelsesmetoden, hvorefter de nytilkøbte virksomheders identificerbare aktiver og forpligtelser måles til dagsværdi på overtagelsestidspunktet. Der hensættes til dækning af omkostninger ved besluttede og offentliggjorte omstruktureringer i den erhvervede virksomhed i forbindelse med overtagelsen. Der tages hensyn til skatteeffekten af de foretagne omvurderinger.

Positive forskelsbeløb (goodwill) mellem kostprisen for den erhvervede kapitalandel og dagsværdien af de overtagne aktiver og forpligtelser indregnes under immaterielle anlægsaktiver og afskrives systematisk over resultatopgørelsen efter en individuel vurdering af brugstiden, dog maksimalt 20 år. Negative forskelsbeløb (negativ goodwill), der modsvarer en forventet ugunstig udvikling i de pågældende virksomheder, indregnes i balancen som en særskilt periodeafgrænsningspost og indregnes i resultatopgørelsen, i takt med at den ugunstige udvikling realiseres.

### Fortjeneste eller tab ved afhændelse af kapitalandele

Fortjeneste eller tab ved afhændelse eller afvikling af dattervirksomheder opgøres som forskellen mellem salgssummen eller afviklingssummen og den regnskabsmæssige værdi af nettoaktiverne på henholdsvis afhændelses- og afviklingstidspunktet, inklusive ikke afskrevet goodwill samt forventede omkostninger til salg eller afvikling.

### Omregning af fremmed valuta

Transaktioner i fremmed valuta omregnes ved første indregning til transaktionsdagens kurs. Tilgodehavender, gældsforpligtelser og andre monetære poster i fremmed valuta, som ikke er afregnet på balancedagen, omregnes til balancedagens valutakurs. Valutakursdifferencer, der opstår mellem transaktionsdagens kurs og kursen på henholdsvis betalingsdagen og balancedagen, indregnes i resultatopgørelsen som finansielle poster. Materielle og immaterielle anlægsaktiver, varebeholdninger og andre ikke-monetære aktiver, der er købt i fremmed valuta, omregnes til historiske kurser.

### Afledte finansielle instrumenter

Afledte finansielle instrumenter måles ved første indregning i balancen til kostpris og efterfølgende til dagsværdi. Afledte finansielle instrumenter indregnes under henholdsvis andre tilgodehavender og anden gæld.

Ændringer i dagsværdien af afledte finansielle instrumenter, der er klassificeret som og opfylder betingelserne for sikring af dagsværdien af et indregnet aktiv eller en indregnet forpligtelse, indregnes i resultatopgørelsen sammen med ændringer i værdien af det sikrede aktiv eller den sikrede forpligtelse.

## Anvendt regnskabspraksis

Ændringer i dagsværdien af afledte finansielle instrumenter, der er klassificeret som og opfylder betingelserne for sikring af fremtidige transaktioner, indregnes direkte på egenkapitalen. Når de sikrede transaktioner realiseres, indregnes de akkumulerede ændringer som en del af kostprisen for de pågældende regnskabsposter.

For afledte finansielle instrumenter, som ikke opfylder betingelserne for behandling som sikringsinstrumenter, indregnes ændringer i dagsværdi løbende i resultatopgørelsen som finansielle poster.

Ændringer i dagsværdien af afledte finansielle instrumenter, som anvendes til sikring af nettoinvesteringer i selvstændige udenlandske datter- eller associerede selskaber, indregnes direkte på egenkapitalen.

## Resultatopgørelse

### Nettoomsætning

Nettoomsætning ved salg af handelsvarer og færdigvarer indregnes i resultatopgørelsen, når levering og risikoovergang til køber har fundet sted. Nettoomsætning indregnes eksklusive moms og afgifter opkrævet på vegne af tredjepart. Alle former for afgivne rabatter indregnes i nettoomsætningen.

Reparationer for fremmed regning indregnes i takt med, at produktionen udføres, hvorved nettoomsætningen svarer til salgsværdien af årets udførte arbejder (produktionsmetoden).

### Vareforbrug

Vareforbrug omfatter regnskabsårets vareforbrug målt til kostpris reguleret for sædvanlige lagernedskrivninger.

### Andre eksterne omkostninger

Andre eksterne omkostninger omfatter omkostninger, der vedrører virksomhedens primære aktiviteter, herunder lokaleomkostninger, kontorholdsomkostninger, salgsfremmende omkostninger mv. I posten indgår endvidere nedskrivninger af tilgodehavender indregnet under omsætningsaktiver.

### Personaleomkostninger

Personaleomkostninger omfatter løn og gager såvel som omkostninger til social sikring, pensioner o.l. for virksomhedens medarbejdere.

### Af- og nedskrivninger

Af- og nedskrivninger af materielle anlægsaktiver består af regnskabsårets af- og nedskrivninger opgjort ud fra henholdsvis de fastsatte restværdier og brugstider for de enkelte aktiver og gennemførte nedskrivningstest og af gevinster og tab ved salg af materielle anlægsaktiver.

## Anvendt regnskabspraksis

### Andre finansielle indtægter

Andre finansielle indtægter består af modtagne udbytter o.l. fra andre værdipapirer og kapitalandele, renteindtægter, herunder renteindtægter fra tilgodehavender hos tilknyttede virksomheder, nettokursgevinster vedrørende værdipapirer, gæld og transaktioner i fremmed valuta, amortisering af finansielle indtægter samt godtgørelser under acontoskatteordningen mv.

### Andre finansielle omkostninger

Andre finansielle omkostninger består af renteomkostninger, herunder renteomkostninger fra gæld til tilknyttede virksomheder, nettokurstab vedrørende værdipapirer, gæld og transaktioner i fremmed valuta, amortisering af finansielle forpligtelser samt tillæg under acontoskatteordningen mv.

### Ekstraordinære poster

Ekstraordinære indtægter og omkostninger omfatter indtægter og omkostninger, der hidrører fra begivenheder, som ikke hører under den ordinære drift, og som derfor ikke forventes at være tilbagevendende.

### Skat

Årets skat, der består af årets aktuelle skat og ændring af udskudt skat, indregnes i resultatopgørelsen med den del, der kan henføres til årets resultat, og direkte på egenkapitalen med den del, der kan henføres til posteringer direkte på egenkapitalen.

Modervirksomheden er sambeskattet med alle danske dattervirksomheder. Den aktuelle danske selskabsskat fordeles mellem de sambeskattede virksomheder i forhold til disses skattepligtige indkomster (fuld fordeling med refusion vedrørende skattemæssige underskud).

## Balance

### Materielle anlægsaktiver

Grunde og bygninger måles til kostpris med tillæg af opskrivninger og med fradrag af akkumulerede af- og nedskrivninger. Opskrivning til dagsværdi testes via en ekstern mæglervurdering med intervaller på op til 3 år. Værdireguleringer foretages på egenkapitalen og bindes på reserve for opskrivninger med fradrag af beregnet skat. Afskrivningsgrundlaget udgør opskrevne værdier med fradrag af forventet restværdi efter afsluttet brugstid. Der afskrives ikke på grunde.

Andre anlæg, driftsmateriel og inventar måles til kostpris med fradrag af akkumulerede af- og nedskrivninger. Kostprisen omfatter anskaffelsesprisen, omkostninger direkte tilknyttet anskaffelsen og omkostninger til klarlægning af aktivet indtil det tidspunkt, hvor aktivet er klar til at blive taget i brug. For finansielt leasede aktiver udgør kostprisen den laveste værdi af dagsværdien af aktivet og nutidsværdien af de fremtidige leasingydelse.

Afskrivningsgrundlaget er kostpris med fradrag af forventet restværdi efter afsluttet brugstid. Der foretages lineære afskrivninger baseret på følgende vurdering af aktivernes forventede brugstider:

## Anvendt regnskabspraksis

Bygninger	40 år
Andre anlæg, driftsmateriel og inventar	2-10 år

Materielle anlægsaktiver nedskrives til genindvindingsværdi, hvis denne er lavere end den regnskabsmæssige værdi.

### Kapitalandele i tilknyttede virksomheder

Kapitalandele i tilknyttede virksomheder indregnes og måles i modervirksomheden efter den indre værdis metode (equity-metoden). Dette indebærer, at kapitalandelene måles til den forholdsmæssige andel af virksomhedernes regnskabsmæssige indre værdi med tillæg eller fradrag af henholdsvis uafskrevet positiv og negativ goodwill og med fradrag eller tillæg af urealiserede koncerninterne fortjenester og tab.

Tilknyttede virksomheder med negativ regnskabsmæssig indre værdi måles til 0 kr., og et eventuelt tilgodehavende hos disse virksomheder nedskrives med moderselskabets andel af den negative indre værdi, hvis det vurderes uerholdeligt. Hvis den regnskabsmæssige negative indre værdi overstiger tilgodehavendet, indregnes det resterende beløb under hensatte forpligtelser, hvis modervirksomheden har en retlig eller faktisk forpligtelse til at dække den pågældende virksomheds forpligtelser.

Nettoopskrivning af kapitalandele i tilknyttede virksomheder overføres i forbindelse med resultatdisponeringen til reserve for nettoopskrivning efter den indre værdis metode under egenkapitalen.

Goodwill opgøres som forskellen mellem kostprisen for kapitalandelene og dagsværdien af de overtagne aktiver og forpligtelser. Goodwill afskrives over den forventede brugstid, som normalt er 10 år, men kan i visse tilfælde udgøre op til 20 år for strategisk erhvervede virksomheder med en stærk markedsposition og langsigtet indtjeningsprofil, hvis den længere afskrivningsperiode vurderes bedre at afspejle nytten af de pågældende ressourcer.

Kapitalandele i tilknyttede virksomheder nedskrives til genindvindingsværdi, hvis denne er lavere end den regnskabsmæssige værdi.

### Varebeholdninger

#### *Vognlager*

Biler måles til kostpris tillagt klargøringsomkostninger, herunder reservedele og løn knyttet hertil, eller netto-realiseringsværdi, hvor denne er lavere.

#### *Reservedelslager*

Reservedele måles til kostpris, opgjort efter vejede gennemsnitspriser, eller nettorealiseringsværdier, hvor denne er lavere.

## Anvendt regnskabspraksis

Kostprisen omfatter anskaffelsesprisen med tillæg af hjemtagelsesomkostninger.

Nettorealisationseværdi for varebeholdninger opgøres som forventet salgspris med fradrag af færdiggørelsesomkostninger og omkostninger, der skal afholdes for at effektuere salget.

### Tilgodehavender

Tilgodehavender måles til amortiseret kostpris, der sædvanligvis svarer til nominel værdi, med fradrag af nedskrivninger til imødegåelse af forventede tab.

### Igangværende arbejder for fremmed regning

Igangværende arbejder for fremmed regning måles til salgsværdien af det på balancedagen udførte arbejde.

Salgsværdien måles på baggrund af færdiggørelsesgraden og de samlede forventede indtægter på det enkelte igangværende arbejde.

Det enkelte igangværende arbejde indregnes i balancen under tilgodehavender eller gældsforpligtelser, afhængigt af om nettoværdien, opgjort som salgsværdien med fradrag af modtagne forudbetalinger, er positiv eller negativ.

### Periodeafgrænsningsposter

Periodeafgrænsningsposter indregnet under aktiver omfatter afholdte omkostninger, der vedrører efterfølgende regnskabsår. Periodeafgrænsningsposter måles til kostpris.

### Værdipapirer og kapitalandele

Værdipapirer indregnet under omsætningsaktiver omfatter børsnoterede obligationer og kapitalandele, der måles til dagsværdi (børskurs) på balancedagen.

### Likvide beholdninger

Likvide beholdninger omfatter kontante beholdninger og bankindeståender.

### Udskudt skat

Udskudt skat indregnes af alle midlertidige forskelle mellem regnskabsmæssige og skattemæssige værdier af aktiver og forpligtelser, hvor den skattemæssige værdi af aktiverne opgøres med udgangspunkt i den planlagte anvendelse af det enkelte aktiv.

Udskudte skatteaktiver, herunder skatteværdien af fremførselsberettigede, skattemæssige underskud, indregnes i balancen med den værdi, aktivet forventes at kunne realiseres til, enten ved modregning i udskudte skatteforpligtelser eller som nettoskatteaktiver.

## Anvendt regnskabspraksis

### Gæld til realkreditinstitutter

Gæld til realkreditinstitutter i form af prioritetsgæld måles på tidspunktet for lånoptagelse til kostpris, der svarer til det modtagne provenu efter fradrag af afholdte transaktionsomkostninger. Efterfølgende måles prioritetsgæld til amortiseret kostpris. Dette betyder, at forskellen mellem provenuet ved lånoptagelsen og den nominelle værdi, der skal tilbagebetales, indregnes i resultatopgørelsen over låneperioden som en finansiel omkostning ved anvendelse af den effektive rentes metode.

### Leasingforpligtelser

Leasingforpligtelser vedrørende finansielt leasede aktiver indregnes i balancen som gældsforpligtelser og måles på tidspunktet for indgåelse af kontrakten til nutidsværdien af de fremtidige leasingydelse. Efter første indregning måles leasingforpligtelserne til amortiseret kostpris. Forskellen mellem nutidsværdien og den nominelle værdi af leasingydelse indregnes i resultatopgørelsen over kontraktens løbetid som en finansiel omkostning.

Leasingydelse vedrørende operationelle leasingaftaler indregnes lineært i resultatopgørelsen over leasingperioden.

### Andre finansielle forpligtelser

Andre finansielle forpligtelser måles til amortiseret kostpris, der sædvanligvis svarer til nominal værdi.

### Modtagne forudbetalinger fra kunder

Modtagne forudbetalinger fra kunder omfatter beløb modtaget fra kunder forud for tidspunktet for levering af den aftalte vare eller færdiggørelse af den aftalte tjenesteydelse.

### Tilgodehavende og skyldig selskabsskat

Aktuelle skatteforpligtelser eller tilgodehavende aktuel skat indregnes i balancen opgjort som beregnet skat af årets skattepligtige indkomst, der er reguleret for betalt acontoskat.

### Periodeafgrænsningsposter

Periodeafgrænsningsposter indregnet under forpligtelser omfatter modtagne indtægter til resultatføring i efterfølgende regnskabsår. Periodeafgrænsningsposter måles til kostpris.

### Pengestrømsopgørelsen

Pengestrømsopgørelsen viser pengestrømme vedrørende drift, investeringer og finansiering samt likviderne ved årets begyndelse og slutning.

Pengestrømme vedrørende driftsaktiviteter præsenteres efter den indirekte metode og opgøres som driftsresultatet reguleret for ikke-kontante driftsposter, ændring i driftskapital og betalt selskabsskat.

## Anvendt regnskabspraksis

Pengestrømme vedrørende investeringsaktiviteter omfatter betalinger i forbindelse med køb og salg af virksomheder, aktiviteter og finansielle anlægsaktiver samt køb, udvikling, forbedring og salg mv. af materielle anlægsaktiver, herunder anskaffelse af finansielt leasede aktiver.

Pengestrømme vedrørende finansieringsaktiviteter omfatter ændringer i størrelse eller sammensætning af virksomhedskapital og omkostninger forbundet hermed samt optagelse af lån, indgåelse af finansielle leasingaftaler, afdrag på rentebærende gæld, køb af egne aktier og betaling af udbytte.

Likvider omfatter likvide beholdninger og andre værdipapirer og kapitalandele, med fradrag af kortfristet bankgæld.

## Hoved- og nøgletal

Hoved- og nøgletal er defineret og beregnet i overensstemmelse med Den Danske Finansanalytikerforenings "Anbefalinger & Nøgletal 2010".

Nøgletal	Beregningsformel	Nøgletal udtrykker
Bruttomargin (%)	$\frac{\text{Bruttoresultat} \times 100}{\text{Nettoomsætning}}$	Virksomhedens driftsmæssige gearing.
Afkast af investeret kapital inklusive goodwill (%)	$\frac{\text{EBITA} \times 100}{\text{Gns. investeret kapital inkl. goodwill}}$	Det afkast, som virksomheden genererer af investorenes midler.
Egenkapitalens forrentning (%)	$\frac{\text{Årets resultat ekskl. minoriteter} \times 100}{\text{Gns. egenkapital ekskl. minoriteter}}$	Virksomhedens forrentning af den kapital, som ejerne har investeret i virksomheden.
Soliditetsgrad (%)	$\frac{\text{Egenkapital ekskl. minoriteter} \times 100}{\text{Samlede aktiver}}$	Virksomhedens finansielle styrke.
Overskudsgrad %	$\frac{\text{EBITA} \times 100}{\text{Nettoomsætning}}$	Virksomhedens indtjeningsevne

EBITA (Earnings Before Interest, Tax and Amortisation) er defineret som driftsresultat.

**Koncernens resultatopgørelse for 2014**

	<u>Note</u>	<u>2014 t.kr.</u>	<u>2013 t.kr.</u>
Nettoomsætning	1	881.291	752.053
Vareforbrug		(729.210)	(602.028)
Andre eksterne omkostninger	4	<u>(33.961)</u>	<u>(35.749)</u>
<b>Bruttoresultat</b>		<b>118.120</b>	<b>114.276</b>
Personaleomkostninger	2	(86.954)	(84.664)
Af- og nedskrivninger	3	<u>(9.809)</u>	<u>(8.657)</u>
<b>Driftsresultat</b>		<b>21.357</b>	<b>20.955</b>
Andre finansielle indtægter		722	947
Andre finansielle omkostninger		<u>(11.466)</u>	<u>(10.533)</u>
<b>Resultat af ordinære aktiviteter før skat</b>		<b>10.613</b>	<b>11.369</b>
Skat af ordinært resultat	5	<u>(2.692)</u>	<u>(1.652)</u>
<b>Resultat af ordinære aktiviteter</b>		<b>7.921</b>	<b>9.717</b>
Ekstraordinære indtægter	6	<u>336</u>	<u>0</u>
<b>Resultat af ekstraordinære aktiviteter før skat</b>		<b>336</b>	<b>0</b>
<b>Resultat af ekstraordinære aktiviteter</b>		<b>336</b>	<b>0</b>
<b>Årets resultat</b>		<b>8.257</b>	<b>9.717</b>
<b>Forslag til resultatdisponering</b>			
Overført resultat		<u>8.257</u>	<u>9.717</u>
		<b>8.257</b>	<b>9.717</b>

**Koncernens balance pr. 31.12.2014**

	<u>Note</u>	<u>2014 t.kr.</u>	<u>2013 t.kr.</u>
Grunde og bygninger		193.558	186.804
Andre anlæg, driftsmateriel og inventar		25.988	21.976
<b>Materielle anlægsaktiver</b>	7	<u><b>219.546</b></u>	<u><b>208.780</b></u>
Deposita		43	43
<b>Finansielle anlægsaktiver</b>	8	<u><b>43</b></u>	<u><b>43</b></u>
<b>Anlægsaktiver</b>		<u><b>219.589</b></u>	<u><b>208.823</b></u>
Råvarer og hjælpematerialer		23.389	22.008
Fremstillede varer og handelsvarer		74.284	52.609
<b>Varebeholdninger</b>	10	<u><b>97.673</b></u>	<u><b>74.617</b></u>
Tilgodehavender fra salg og tjenesteydelser		75.292	61.588
Igangværende arbejder for fremmed regning	11	4.763	6.318
Andre tilgodehavender		6.002	12.762
Periodeafgrænsningsposter	12	903	601
<b>Tilgodehavender</b>		<u><b>86.960</b></u>	<u><b>81.269</b></u>
Andre værdipapirer og kapitalandele		3.651	3.507
<b>Værdipapirer og kapitalandele</b>		<u><b>3.651</b></u>	<u><b>3.507</b></u>
<b>Likvide beholdninger</b>		<u><b>651</b></u>	<u><b>388</b></u>
<b>Omsætningsaktiver</b>		<u><b>188.935</b></u>	<u><b>159.781</b></u>
<b>Aktiver</b>		<u><u><b>408.524</b></u></u>	<u><u><b>368.604</b></u></u>

**Koncernens balance pr. 31.12.2014**

	<u>Note</u>	<u>2014 t.kr.</u>	<u>2013 t.kr.</u>
Virksomhedskapital		1.000	1.000
Reserve for opskrivninger		40.149	39.883
Overført overskud eller underskud		53.322	48.665
<b>Egenkapital</b>		<b>94.471</b>	<b>89.548</b>
Udskudt skat	13	11.694	10.135
<b>Hensatte forpligtelser</b>		<b>11.694</b>	<b>10.135</b>
Gæld til realkreditinstitutter		73.156	73.387
Bankgæld		17.130	18.760
Finansielle leasingforpligtelser		4.535	0
Kreditinstitutter i øvrigt		7.881	0
Periodeafgrænsningsposter	14	238	0
<b>Langfristede gældsforpligtelser</b>	15	<b>102.940</b>	<b>92.147</b>
Kortfristet del af langfristede gældsforpligtelser	15	9.119	6.141
Bankgæld		119.820	112.140
Modtagne forudbetalinger fra kunder		546	1.496
Leverandører af varer og tjenesteydelser		44.966	31.602
Skyldig selskabsskat		2	825
Anden gæld		21.291	21.645
Periodeafgrænsningsposter	16	3.675	2.925
<b>Kortfristede gældsforpligtelser</b>		<b>199.419</b>	<b>176.774</b>
<b>Gældsforpligtelser</b>		<b>302.359</b>	<b>268.921</b>
<b>Passiver</b>		<b>408.524</b>	<b>368.604</b>
Dattervirksomheder	9		
Ikke-indregnede leje- og leasingforpligtelser	18		
Eventualforpligtelser	19		
Pantsætninger og sikkerhedsstillelser	20		

**Koncernens egenkapitalopgørelse for 2014**

	<b>Virksom- hedskapital t.kr.</b>	<b>Reserve for opskriv- ninger t.kr.</b>	<b>Overført overskud eller un- derskud t.kr.</b>	<b>I alt t.kr.</b>
Egenkapital primo	1.000	39.883	48.665	89.548
Dagsværdiregulering sikringsinstrumen- ter	0	0	(4.445)	(4.445)
Skat af egenkapitalbevægelser	0	0	1.111	1.111
Overført til reserver	0	266	(266)	0
Årets resultat	0	0	8.257	8.257
<b>Egenkapital ultimo</b>	<b>1.000</b>	<b>40.149</b>	<b>53.322</b>	<b>94.471</b>

**Koncernens pengestrømsopgørelse for 2014**

	<u>Note</u>	<u>2014 t.kr.</u>	<u>2013 t.kr.</u>
Driftsresultat		21.357	20.955
Af- og nedskrivninger		9.809	8.657
Ændringer i arbejdskapital	17	<u>(15.937)</u>	<u>5.201</u>
<b>Pengestrømme vedrørende primær drift</b>		<b>15.229</b>	<b>34.813</b>
Modtagne finansielle indtægter		722	947
Betalte finansielle omkostninger		(11.466)	(10.533)
Refunderet/(betalt) selskabsskat		<u>(845)</u>	<u>5</u>
<b>Pengestrømme vedrørende drift</b>		<b>3.640</b>	<b>25.232</b>
Køb mv. af materielle anlægsaktiver		(21.672)	(23.120)
Salg af materielle anlægsaktiver		1.097	23.597
Andre pengestrømme vedrørende investeringer		<u>336</u>	<u>0</u>
<b>Pengestrømme vedrørende investeringer</b>		<b>(20.239)</b>	<b>477</b>
Optagelse af lån		16.979	0
Afdrag på lån mv.		<u>(7.653)</u>	<u>(6.084)</u>
<b>Pengestrømme vedrørende finansiering</b>		<b>9.326</b>	<b>(6.084)</b>
<b>Ændring i likvider</b>		<b>(7.273)</b>	<b>19.625</b>
Likvider primo		<u>(108.245)</u>	<u>(127.870)</u>
<b>Likvider ultimo</b>		<b><u>(115.518)</u></b>	<b><u>(108.245)</u></b>
Likvider ultimo sammensætter sig af:			
Likvide beholdninger		651	388
Værdipapirer		3.651	3.507
Kortfristet gæld til banker		<u>(119.820)</u>	<u>(112.140)</u>
<b>Likvider ultimo</b>		<b><u>(115.518)</u></b>	<b><u>(108.245)</u></b>

## Koncernens noter

### 1. Nettoomsætning

Af konkurrencemæssige hensyn ønskes ikke oplyst, hvorledes nettoomsætningen er fordelt på aktiviteter, jf. årsregnskabslovens § 96, stk. 1. Koncernens marked er præget af stor konkurrence samt få større aktører, og afgivelse af oplysninger af ovennævnte karakter vurderes at ville kunne påføre koncernen økonomiske følger og dermed volde betydelig skade for koncernen.

Koncernens geografiske område, hvori koncernen opererer, udgør et segment.

	<b>2014</b>	<b>2013</b>
	<b>t.kr.</b>	<b>t.kr.</b>
<b>2. Personaleomkostninger</b>		
Gager og lønninger	80.487	78.039
Pensioner	2.517	2.432
Andre omkostninger til social sikring	1.774	1.959
Andre personaleomkostninger	2.176	2.234
	<b>86.954</b>	<b>84.664</b>
Gennemsnitligt antal fuldtidsansatte medarbejdere	<b>199</b>	<b>199</b>
	<b>Ledelses-</b>	<b>Ledelses-</b>
	<b>vederlag</b>	<b>vederlag</b>
	<b>2014</b>	<b>2013</b>
	<b>t.kr.</b>	<b>t.kr.</b>
Samlet for ledelseskategorier	2.293	2.262
	<b>2.293</b>	<b>2.262</b>
	<b>2014</b>	<b>2013</b>
	<b>t.kr.</b>	<b>t.kr.</b>
<b>3. Af- og nedskrivninger</b>		
Afskrivninger på materielle anlægsaktiver	9.798	8.935
Tab og gevinst ved salg af immaterielle og materielle anlægsaktiver	11	(278)
	<b>9.809</b>	<b>8.657</b>
	<b>2014</b>	<b>2013</b>
	<b>t.kr.</b>	<b>t.kr.</b>
<b>4. Honorar til generalforsamlingsvalgt revisor</b>		
Lovpligtig revision	378	378
Skatterådgivning	310	301
Andre ydelser	214	235
	<b>902</b>	<b>914</b>

## Koncernens noter

	<b>2014</b>	<b>2013</b>
	<b>t.kr.</b>	<b>t.kr.</b>
<b>5. Skat af ordinært resultat</b>		
Aktuel skat	20	862
Ændring af udskudt skat	2.834	2.224
Regulering vedrørende tidligere år	0	(3)
Effekt af ændrede skattesatser	(162)	(1.431)
	<b>2.692</b>	<b>1.652</b>

## 6. Ekstraordinære indtægter

Ekstraordinære indtægter omfatter ekspropriationserstatning.

	<b>Grunde og bygninger</b>	<b>Andre anlæg, driftsmateriel og inventar</b>
	<b>t.kr.</b>	<b>t.kr.</b>
<b>7. Materielle anlægsaktiver</b>		
Kostpris primo	154.911	51.137
Tilgange	10.589	11.083
Afgange	0	(4.958)
<b>Kostpris ultimo</b>	<b>165.500</b>	<b>57.262</b>
Opskrivninger primo	53.179	0
<b>Opskrivninger ultimo</b>	<b>53.179</b>	<b>0</b>
Af- og nedskrivninger primo	(21.286)	(29.161)
Årets afskrivninger	(3.835)	(5.963)
Tilbageførsel ved afgange	0	3.850
<b>Af- og nedskrivninger ultimo</b>	<b>(25.121)</b>	<b>(31.274)</b>
<b>Regnskabsmæssig værdi ultimo</b>	<b>193.558</b>	<b>25.988</b>
Ikke ejede aktiver	<b>0</b>	<b>5.849</b>

Ikke-ejede aktiver omfatter finansielle leasingaktiver.

Merværdi ved foretagne opskrivninger **45.246**

Seneste eksterne dagsværdiregulering er foretaget i 2012.

## Koncernens noter

	<b>Deposita t.kr.</b>
<b>8. Finansielle anlægsaktiver</b>	
Kostpris primo	43
<b>Kostpris ultimo</b>	<b>43</b>
<b>Regnskabsmæssig værdi ultimo</b>	<b>43</b>

	<b>Hjemsted</b>	<b>Rets- form</b>	<b>Ejer- andel %</b>
<b>9. Dattervirksomheder</b>			
P. Christensen A/S	Odense	A/S	100,0
P. Christensen Biludlejning A/S	Odense	A/S	100,0
P. Christensen Ejendomme A/S	Odense	A/S	100,0
P. Christensen Invest A/S	Odense	A/S	100,0
P. Christensen Carranty A/S	Odense	A/S	100,0

## 10. Varebeholdninger

Udover det balanceførte varelager forefindes på selskabets lagerlokationer handelsvarer modtaget i konsignation/kommission for 71.239 t.kr. (2013: 68.363 t.kr.).

	<b>2014 t.kr.</b>	<b>2013 t.kr.</b>
<b>11. Igangværende arbejder for fremmed regning</b>		
Igangværende arbejder for fremmed regning	4.763	6.318
	<b>4.763</b>	<b>6.318</b>

## 12. Periodeafgrænsningsposter

Periodeafgrænsningsposter indregnet under aktiver omfatter afholdte omkostninger, der vedrører efterfølgende regnskabsår.

## Koncernens noter

	<b>2014</b>	<b>2013</b>
	<b>t.kr.</b>	<b>t.kr.</b>
<b>13. Udskudt skat</b>		
Materielle anlægsaktiver	21.649	19.458
Varebeholdninger	350	474
Gældsforpligtelser	(1.246)	(999)
Fremførbare skattemæssige underskud	(7.468)	(8.798)
Andre fradragsberettigede midlertidige forskelle	(1.591)	0
	<b>11.694</b>	<b>10.135</b>

## 14. Periodeafgrænsningsposter

Periodeafgrænsningsposter indregnet under forpligtelser omfatter passiveret avance.

	<b>Forfald in- den for 12 måneder 2014 t.kr.</b>	<b>Forfald in- den for 12 måneder 2013 t.kr.</b>	<b>Forfald ef- ter 12 må- neder 2014 t.kr.</b>	<b>Restgæld efter 5 år t.kr.</b>
<b>15. Langfristede gælds- forpligtelser</b>				
Gæld til realkreditinstitutter	4.704	4.598	73.156	36.265
Bankgæld	1.545	1.543	17.130	11.020
Finansielle leasingforpligtelser	1.353	0	4.535	0
Kreditinstitutter i øvrigt	1.458	0	7.881	483
Periodeafgrænsningsposter	59	0	238	0
	<b>9.119</b>	<b>6.141</b>	<b>102.940</b>	<b>47.768</b>

## 16. Periodeafgrænsningsposter

Periodeafgrænsningsposter indregnet under forpligtelser omfatter periodiserede servicekontrakter samt modtagne indtægter til resultatføring i efterfølgende regnskabsår.

## Koncernens noter

	<b>2014</b>	<b>2013</b>
	<b>t.kr.</b>	<b>t.kr.</b>
<b>17. Ændring i arbejdskapital</b>		
Ændring i varebeholdninger	(23.056)	10.605
Ændring i tilgodehavender	(5.691)	22.440
Ændring i leverandørgæld mv.	12.810	(27.844)
	<u>(15.937)</u>	<u>5.201</u>

## 18. Ikke-indregnede leje- og leasingforpligtelser

Der er pr. statusdagen indgået operationelle leasingaftaler vedrørende 71 (2013: 101) biler. Leasingaftalerne har en samlet ydelse pr. måned på ca. 200 t.kr. (2013: 518 t.kr.). Den samlede leasingforpligtelse udgør ca. 1,1 mio. kr. (2013: 5,9 mio. kr.).

Der påhviler endvidere koncernen en leasingforpligtelse på i alt 2.755 t.kr. (2013: 1.204 t.kr.). Heraf forfalder 1.508 t.kr. i 2015.

## 19. Eventualforpligtelser

Der er indgået renteswaps for afdækning af renterisiko på prioritetsgæld til udløb 31.12.2027 på 64.273 t.kr. (2013: 67.729 t.kr.).

Der er afgivet tabsgarantier over for leasingselskaber med udgangspunkt i de i leasingkontrakterne indregnede restværdier, der i henhold til koncernens interne registreringer udgør ca. 98 mio. kr. pr. 31.12.2014 (2013: ca. 104 mio. kr.). Det er ledelsens opfattelse, at dette ikke vil påvirke koncernens økonomiske stilling ud over forpligtelser, der er indregnet i balancen pr. 31. december 2014.

Koncernen er involveret i 2 verserende sager, som tidligst forventes afsluttet i 2. halvår 2015. Sagernes udfald er på regnskabsafslutningstidspunktet fortsat uafklarede, idet det dog er ledelsens vurdering, at udfaldet vil være positivt for koncernen.

## Koncernens noter

### 20. Pantsætninger og sikkerhedsstillelser

Gæld til realkreditinstitutter er sikret ved pant i grunde og bygninger.

Koncernen har deponeret ejerpantebreve på i alt 38.840 t.kr. (2013: 23.840 t.kr.), pantebreve på i alt 80.000 t.kr. samt skadesløsbrev på i alt 12.000 t.kr. til sikkerhed for gæld til realkreditinstitutter. Ejerpantebreve og skadesløsbrev er med pant i grunde og bygninger med en bogført regnskabsmæssig værdi på 190.180 t.kr. (2013: 183.877 t.kr.). Derudover er der øvrige hæftelser i ejendomme for samlet 50 t.kr.

Der er tinglyst salgs- og pantsætningsforbud på visse af koncernens ejendomme, hvis regnskabsmæssige værdi udgør 166.920 t.kr. (2013: 160.162 t.kr.).

Til sikkerhed for mellemværende med SKAT er der stillet bankgaranti på 200 t.kr. (2013: 200 t.kr.).

Til sikkerhed for mellemværende med kontraktfinansieringsparter er der stillet bankgarantier på i alt 400 t.kr. (2013: 550 t.kr.).

Til sikkerhed for mellemværende med pengeinstitut er der afgivet løsørejerpantebrev i brugte biler. De regnskabsmæssige værdier af underliggende aktiver udgør 13,1 mio. kr. (2013: 10 mio. kr.).

Til sikkerhed for mellemværende med pengeinstitut og kontraktfinansieringspart er der afgivet virksomhedspant på nom. 20.000 t.kr. (2013: 15.000 t.kr.) og løsørejerpantebrev i brugte biler på nom. 32.485 t.kr. Virksomhedspantet omfatter tilgodehavender fra salg af varer og tjenesteydelser samt lagre af råvarer, halvfabrikata og færdigvarer. De regnskabsmæssige værdier af underliggende aktiver udgør henholdsvis 38 mio. kr. (2013: 116 mio. kr.) vedrørende virksomhedspantet og 21,6 mio. kr. (2013: 18,8 mio. kr.) vedrørende løsørejerpantebrevene.

Koncernen har stillet kaution for kunders opfyldelse af leasingarrangementer samt selvskyldnerkaution for kunders opfyldelse af købekontrakter.

I dattervirksomheden P. Christensen Biludlejning A/S er noteret pantsætningsforbud for så vidt angår:

- Løsøre, bortset fra motorkøretøjer mv.
- Simple fordringer hidrørende fra salg af varer og tjenesteydelser
- Lagre af råvarer, halvfabrikata og færdigvarer
- Driftsinventar og driftsmateriel
- Drivmidler og andre hjælpestoffer
- Goodwill, domænenavn mv.
- Fordringspant
- Motorkøretøjer, der ikke tidligere har været registreret
- Virksomhedspant fra lejede lokaler, jf. tinglysningslovens § 47b, stk. 2

**Modervirksomhedens resultatopgørelse for 2014**

	<u>Note</u>	<u>2014 t.kr.</u>	<u>2013 t.kr.</u>
Andre eksterne omkostninger	1	<u>(26)</u>	<u>(33)</u>
<b>Driftsresultat</b>		<b>(26)</b>	<b>(33)</b>
Indtægter af kapitalandele i tilknyttede virksomheder		7.909	9.756
Andre finansielle indtægter	2	747	0
Andre finansielle omkostninger	3	<u>(266)</u>	<u>0</u>
<b>Resultat af ordinære aktiviteter før skat</b>		<b>8.364</b>	<b>9.723</b>
Skat af ordinært resultat	4	<u>(107)</u>	<u>(6)</u>
<b>Årets resultat</b>		<b><u>8.257</u></b>	<b><u>9.717</u></b>
<b>Forslag til resultatdisponering</b>			
Reserve for nettoopskrivning efter indre værdis metode		7.909	9.756
Overført resultat		<u>348</u>	<u>(39)</u>
		<b><u>8.257</u></b>	<b><u>9.717</u></b>

**Modervirksomhedens balance pr. 31.12.2014**

	<u>Note</u>	<u>2014</u> <u>t.kr.</u>	<u>2013</u> <u>t.kr.</u>
Kapitalandele i tilknyttede virksomheder		98.971	93.396
<b>Finansielle anlægsaktiver</b>	5	<u>98.971</u>	<u>93.396</u>
<b>Anlægsaktiver</b>		<u>98.971</u>	<u>93.396</u>
Tilgodehavender hos tilknyttede virksomheder		3.606	2.655
Udskudt skat	6	0	107
Tilgodehavende selskabsskat		0	10
<b>Tilgodehavender</b>		<u>3.606</u>	<u>2.772</u>
<b>Omsætningsaktiver</b>		<u>3.606</u>	<u>2.772</u>
<b>Aktiver</b>		<u>102.577</u>	<u>96.168</u>

**Modervirksomhedens balance pr. 31.12.2014**

	<u>Note</u>	<u>2014</u> <u>t.kr.</u>	<u>2013</u> <u>t.kr.</u>
Virksomhedskapital	7	1.000	1.000
Reserve for nettoopskrivning efter indre værdis metode		65.705	61.130
Overført overskud eller underskud		<u>27.766</u>	<u>27.418</u>
<b>Egenkapital</b>		<b><u>94.471</u></b>	<b><u>89.548</u></b>
Gæld til tilknyttede virksomheder		8.048	6.563
Skyldig selskabsskat		1	0
Anden gæld		<u>57</u>	<u>57</u>
<b>Kortfristede gældsforpligtelser</b>		<b><u>8.106</u></b>	<b><u>6.620</u></b>
<b>Gældsforpligtelser</b>		<b><u>8.106</u></b>	<b><u>6.620</u></b>
<b>Passiver</b>		<b><u><u>102.577</u></u></b>	<b><u><u>96.168</u></u></b>
Eventualforpligtelser	8		
Pantsætninger og sikkerhedsstillelser	9		
Nærtstående parter med bestemmende indflydelse	10		
Ejerforhold	11		

**Modervirksomhedens egenkapitalopgørelse for 2014**

	<b>Virksom- hedskapital t.kr.</b>	<b>Reserve for nettoop- skrivning efter indre værdis me- tode t.kr.</b>	<b>Overført overskud eller under- skud t.kr.</b>	<b>I alt t.kr.</b>
Egenkapital primo	1.000	61.130	27.418	89.548
Værdireguleringer	0	(3.334)	0	(3.334)
Årets resultat	0	7.909	348	8.257
<b>Egenkapital ultimo</b>	<b>1.000</b>	<b>65.705</b>	<b>27.766</b>	<b>94.471</b>

## Modervirksomhedens noter

	<b>2014</b>	<b>2013</b>
	<b>t.kr.</b>	<b>t.kr.</b>
<b>1. Honorar til generalforsamlingsvalgt revisor</b>		
Lovpligtig revision	16	20
Skatterådgivning	4	5
Andre ydelser	5	8
	<b>25</b>	<b>33</b>
	<b>2014</b>	<b>2013</b>
	<b>t.kr.</b>	<b>t.kr.</b>
<b>2. Andre finansielle indtægter</b>		
Finansielle indtægter fra tilknyttede virksomheder	747	0
	<b>747</b>	<b>0</b>
	<b>2014</b>	<b>2013</b>
	<b>t.kr.</b>	<b>t.kr.</b>
<b>3. Andre finansielle omkostninger</b>		
Finansielle omkostninger fra tilknyttede virksomheder	234	0
Renteomkostninger i øvrigt	32	0
	<b>266</b>	<b>0</b>
	<b>2014</b>	<b>2013</b>
	<b>t.kr.</b>	<b>t.kr.</b>
<b>4. Skat af ordinært resultat</b>		
Aktuel skat	1	(6)
Ændring af udskudt skat	118	(2)
Effekt af ændrede skattesatser	(12)	14
	<b>107</b>	<b>6</b>

## Modervirksomhedens noter

	<b>Kapitalandele i tilknyttede virksomheder t.kr.</b>
<b>5. Finansielle anlægsaktiver</b>	
Kostpris primo	32.266
Tilgange	1.000
<b>Kostpris ultimo</b>	<b>33.266</b>
Opskrivninger primo	61.130
Andel af årets resultat	7.909
Dagsværdireguleringer	(3.334)
<b>Opskrivninger ultimo</b>	<b>65.705</b>
<b>Regnskabsmæssig værdi ultimo</b>	<b>98.971</b>

	<b>2014 t.kr.</b>	<b>2013 t.kr.</b>
<b>6. Udskudt skat</b>		
Fremførbare skattemæssige underskud	0	107
	<b>0</b>	<b>107</b>

	<b>Antal</b>	<b>Pålydende værdi t.kr.</b>	<b>Nominel værdi t.kr.</b>
<b>7. Virksomhedskapital</b>			
Ordinære aktier	2	500	1.000
	<b>2</b>		<b>1.000</b>

## 8. Eventualforpligtelser

Selskabet er administrationsselskab i en dansk sambeskatning. Selskabet hæfter derfor i henhold til selskabs-skatteovens regler herom fra og med regnskabsåret 2013 for indkomstskatter mv. for de sambeskattede selskaber og fra og med 1. juli 2012 ligeledes for eventuelle forpligtelser til at indeholde kildeskat på renter, royalties og udbytter for disse selskaber.

## 9. Pantsætninger og sikkerhedsstillelser

Selskabet har stillet kaution for gæld til realkreditinstitutter samt bankgæld i et datterselskab. Den bogførte værdi af gælden i datterselskabet udgør pr. 31.12.2014, 96.496 t.kr. (2013: 98.288 t.kr.).

## 10. Nærtstående parter med bestemmende indflydelse

Peter Christensen, Peder Gribs Vej 5, 7000 Fredericia, ejer alle aktier i selskabet og har dermed bestemmende indflydelse på dette.

## **Modervirksomhedens noter**

### **11. Ejerforhold**

Selskabet har registreret følgende aktionærer med mere end 5% af aktiekapitalens stemmerettigheder eller pålydende værdi:

Peter Christensen, Peder Gribs Vej 5, 7000 Fredericia.