



Odense Havn A/S

Årsrapport 2024

Indholdsfortegnelse

Highlights	3	Årets regnskab 2024	18
Koncernens hoved- og nøgletal	5	Anvendt regnskabspraksis	19
Ledelsesberetning	6	Resultatopgørelse	25
Koncernens primære aktiviteter	7	Balance	26
Udvikling i Koncernens aktiviteter	7	Egenkapitalopgørelse	28
CSR	9	Pengestrømsopgørelse	29
Koncernoversigt	10	Noter til årets regnskab	30
Forventet udvikling i Koncernen	11	Øvrige oplysninger	40
Dataetik	12	Ledelsespåtegning	41
Risikostyring	12	Den uafhængige revisors revisionspåtegning	42
Udbytte	12	Selskabsoplysninger	44
Begivenheder efter balancedagen	12		
Kodeks for virksomhedsledelse	13		
Interne kontroller	13		
Ledeshverv, Bestyrelse	14		

Årsrapporten er fremlagt og godkendt på selskabets ordinære generalforsamling, den 11. april 2025

Mads Stephensen
Dirigent

Årsrapport
1. januar – 31. december 2024

Odense Havn A/S
Noatunvej 2
5000 Odense C

CVR-nr. 38 43 70 11

Tlf.: +45 7228 2000
info@odensehavn.dk

Highlights

Fortsat vækst på Havnen

Vi leverer i 2024 et solidt resultat der vidner om fortsat vækst og et højt aktivitetsniveau på Havnen. Med en udlejningsprocent på 96% på bygninger, en omsætningsvækst på 22% på vores havneforretning og et højt aktivitetsniveau hos vores kunder, har vi realiseret en nettoomsætning på 283 mio. kr. og et resultat efter skat på 76 mio. kr. Vi har i løbet af året klargjort 140.000 m² areal til udlejning, påbegyndt byggeriet af 6 nye produktions- og logistikhaller på i alt 10.000 m² samt igangsat opførelsen af endnu en testhal til Lindø Offshore Renewables Center. Alt sammen tiltag der skal være med til at sikre en fortsat vækst på Havnen.

Bæredygtighed

Odense Havn arbejder fortsat med at reducere vores CO₂-udledning, hvilket har resulteret i en reduktion i vores totale CO₂-udledning i scope 1 og 2 på

15%

Vi har i 2024 bidraget til anlæggelse af et stenrevsprojekt i Odense Fjord, som skal skabe nyt liv og forbedre miljøet i fjorden. Et stenrev er en

vigtig naturtype, da den danner grundlag for stor biodiversitet med velfungerende fødekæder. Etableringen er derfor et skridt mod at sikre en bedre økologisk tilstand i fjorden.

Vi har ligeledes arbejdet videre med at få kendskab til vores CO₂-udledninger i Scope 3. Vi har i den forbindelse indgået et samarbejde med en leverandør, som skal hjælpe os med at få kortlagt udledningerne.

Vi har støttet en lang række organisationer, som er en del af det fynske forenings- og kulturliv.



“The Odense Recommendations”

En af årets større begivenheder på Odense Havn fandt sted den 24. oktober 2024, da vi lagde faciliteter til afholdelsen af Nordsø mødet. Her deltog klima- og energiministre fra landene ved Nordsøen, EU's energikommissær, førende markedsaktører inden for havvind samt politikere og erhvervsfolk. Klimaminister Lars Aagaard præsenterede Odense anbefalingerne, som de deltagende lande blev enige om på mødet.

“Odense anbefalingerne er et skridt på vejen for at gøre ambitionerne om mindst 300 GW havvind i Nordsøen inden 2050 til virkelighed. Det er en

historisk mulighed for at transformere Europas industri. Den mulighed skal vi gribe, men det kræver investeringer i infrastruktur og kapacitet på eksempelvis havne, der er ved at være en kritisk flaskehals for produktionen af havvindmøller. Der er langt til 300 GW – alene i Nordsøen – så det kræver fuld opbakning på alle niveauer. Historisk har havne været kritisk infrastruktur i Danmark og Europa, en fortsat udvikling er altafgørende for den grønne omstilling. Vi ser gode taktik i Odense anbefalingerne, og nu handler det om at sætte handling bag ordene” siger Carsten Aa, adm. direktør i Odense Havn A/S.

Masterplan for Odense Dry Port

I 2024 blev der afholdt projektkonkurrence om masterplan for Odense Dry Port i Årslev. Odense Havn får, gennem masterplanen for Odense Dry Port fra 2024, en unik mulighed for at sikre en optimal udnyttelse af det 1,1 mio. m² store område ved Årslev og samtidig tænke bæredygtighed og effektivitet ind i helheden.

Odense Dry Ports masterplan skal danne rammen for Danmarks største logistik hub. Det overordnede formål med Odense Dry Port er, at kunderne på Odense Havn, der blandt andet producerer vitale dele til de store havvindmøller, får bedre mulighed for at følge med efterspørgslen ved at sikre stor lagerkapacitet tæt på produktionsfaciliteterne.

“Etableringen af Odense Dry Port giver os en helt unik mulighed for at designe området fra bunden, og med en masterplan sikrer vi en optimal udnyttelse af de mange kvadratmeter i Danmarks største logistikknudepunkt. Odense Dry Port mindsker afhængigheden af usikre internationale forsyningskæder, og som Danmarks største produktionshavn inden for havvind har vi en særlig forpligtelse for at sikre, at vores kunder inden for den grønne omstilling har kort, enkel og fleksibel adgang mellem deres lagerfaciliteter i vores Dry Port i Årslev og produktionsfaciliteter på Odense Havn i Munkebo”, siger adm. direktør i Odense Havn A/S Carsten Aa.



Koncernens hoved- og nøgletal

Hovedtal (t.kr.)	2024	2023	2022	2021	2020
Nettoomsætning og andre driftsindtægter	283.297	279.277	236.915	185.618	165.298
Bruttoresultat	219.770	214.021	185.406	142.232	127.193
Resultat af primær drift	82.070	81.375	64.603	34.368	28.099
Resultat af finansielle poster	-6.318	-3.329	41.353	-4.805	-8.138
Årets resultat	76.348	79.220	103.542	28.653	19.900
Balancesum	2.111.318	2.028.495	2.017.514	1.936.142	2.072.718
Investeringer i materielle anlægsaktiver	138.132	126.606	233.465	48.158	108.644
Egenkapital	1.499.026	1.433.678	1.368.910	1.261.362	1.244.644
Pengestrøm fra driftsaktiviteten	138.724	114.733	121.809	79.881	90.850
Pengestrøm vedrørende investeringsaktiviteten	-108.116	-120.815	-152.326	318.210	64.575
Pengestrøm vedrørende finansieringsaktiviteten	-37.148	-36.669	-26.540	-166.078	-166.604
Pengestrøm i alt	-6.540	-42.751	-57.057	232.012	-5.056
Nøgletal	2024	2023	2022	2021	2020
Overskudsgrad	29 %	29 %	27 %	19 %	17 %
Afkast af den investerede kapital	4 %	4 %	3 %	2 %	2 %
Bruttomargin	78 %	77 %	78 %	77 %	77 %
Soliditetsgrad	71 %	71 %	68 %	65 %	60 %
Egenkapitalens forrentning	5 %	6 %	8 %	2 %	2 %
Gennemsnitligt antal fuldtidsbeskæftigede	95	94	82	71	67

Der henvises til definitioner og begreber under anvendt regnskabspraksis.

Ledelses- beretning

Ledelsesberetning

Koncernens primære aktiviteter

Koncernen Odense Havn er organiseret som en aktieselskabshavn. Havnen primære forretningsområder udgør levering af havneinfrastruktur, herunder udbygning og vedligehold af sejløb, kajer og bolværker, logistik- og godshåndtering, udlejning af arealer, bygninger, dokke, kraner og andet materiel til vores faste lejere på havnen samt andre kunder i øvrigt.

Vi har strategisk fokus på kunder inden for følgende 4 strategiske forretningsområder:

- **Produktion og Logistik inden for offshore vind**
- **Maritim Klynge og Værftsindustri**
- **Recycling og Decommissionering**
- **Innovation og Test**

På koncernens lokation i Munkebo er aktiviteterne rettet mod offshore vind og de produktions- og logistikfaciliteter, der hører med til disse, den maritime klynge, værftsindustri, test og innovation samt traditionel havnedrift.

På City Terminalen, beliggende i Odense, er aktiviteterne primært relateret til udlejning, skibstrafik samt godshåndtering.

Udvikling i Koncernens aktiviteter og økonomiske forhold

Odense Havn leverer et solidt regnskab for 2024. Aktivitetsniveauet har været højt hos os såvel som hos vores kunder, hvilket afspejles i vores nettoomsætning. Årets nettoomsætning før driftsindtægter udgør 283 mio. kr. mod 264 mio. kr. sidste år, svarende til en stigning på 7%, hvilket er som forventet.

Årets resultat efter skat udviser et overskud på 76 mio. kr. (2023: 79 mio. kr. efter skat), og vi har realiseret en overskudsgrad på 29% (2023: 29%), hvilket er bedre end forventet.

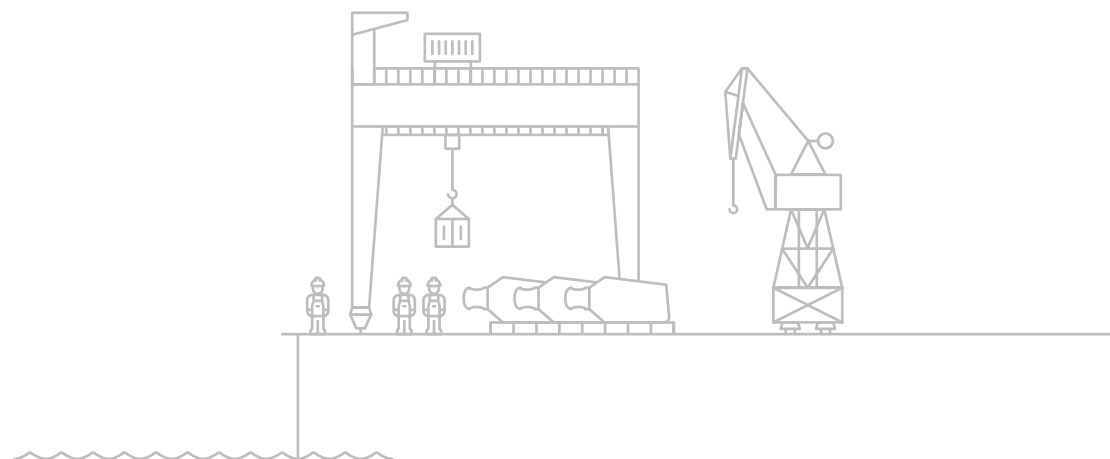
Omsætningen fra udlejningsforretningen er vækstet med 7% i forhold til sidste år. Logistikforretningen har haft en mindre tilbagegang, hvilket har resulteret i en omsætning på 46 mio. kr. mod 49 mio. kr. i 2023. På havnedriften har vi haft en væsentlig stigning i aktivitetsniveauet, hvilket har medført en omsætning på knap 51 mio. kr. svarende til en fremgang på 22% i forhold til sidste år.

Med en udlejningsprocent på bygninger på 96% har vi i 2024 opstartet byggeriet af 6 produktions- og logistikhaller på i alt 10.000 m², som forventes at stå klar til udlejning medio 2025. Derudover

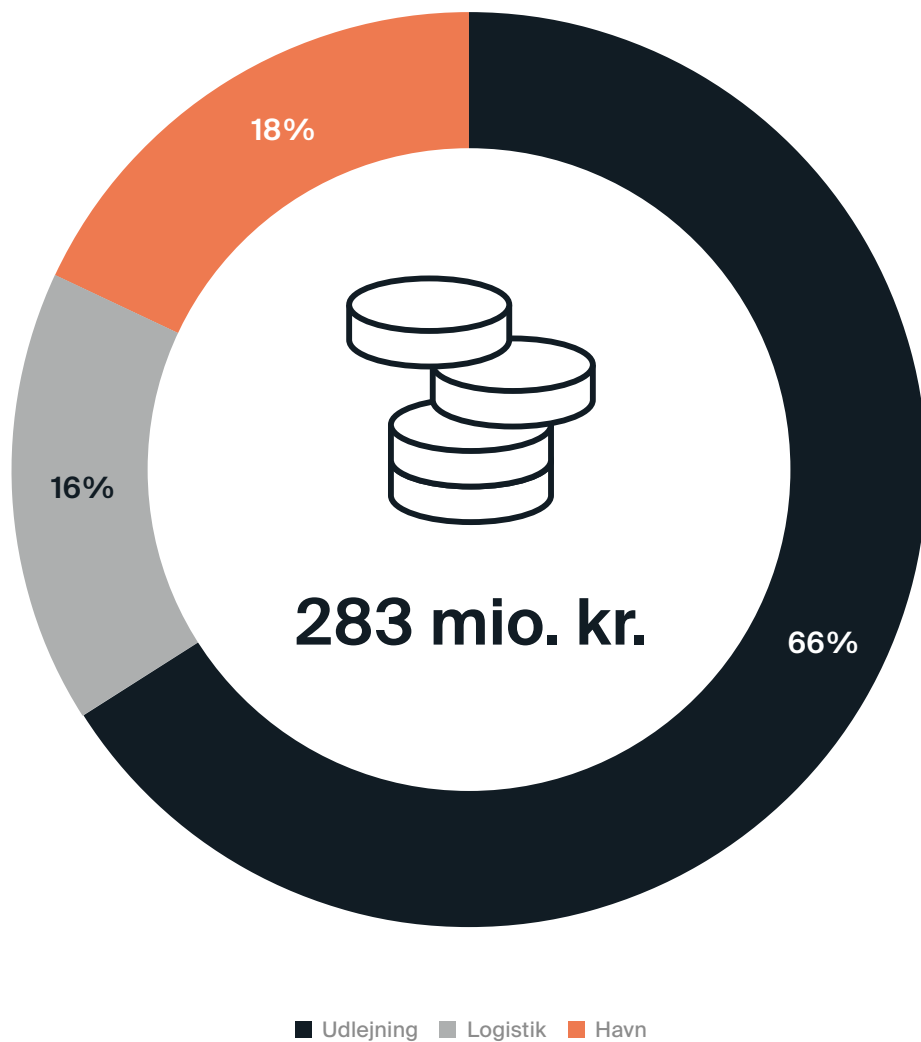
er der igangsat byggeri af endnu en testhal til Lindø Offshore Renewables Center, LORC, som ligeledes skal stå klar i 2025. Vi har klargjort 140.000 m² areal til udlejning i løbet af året, mens yderligere 60.000 m² forventes at stå klar i første kvartal 2025.

Årets nettoomsætning er som forventet, mens resultat er bedre, end vi forventede sidste år. Dette skyldes primært at afskrivninger samt finansielle omkostninger, er lavere end forventet. De lavere finansielle omkostninger skyldes at behovet for optagelse af nye lån ikke blev aktuelt i 2024.

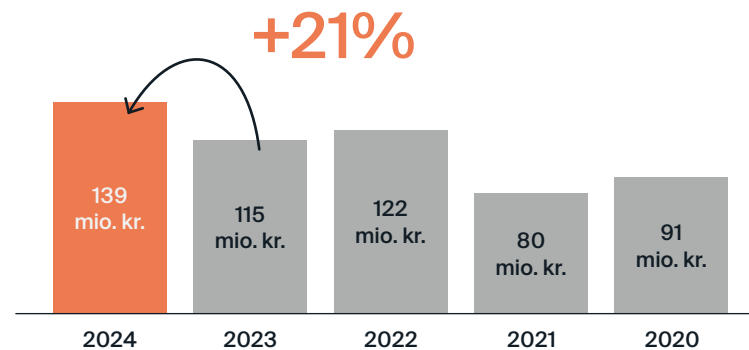
Bestyrelsen og direktionen finder årets resultat og udvikling tilfredsstillende.



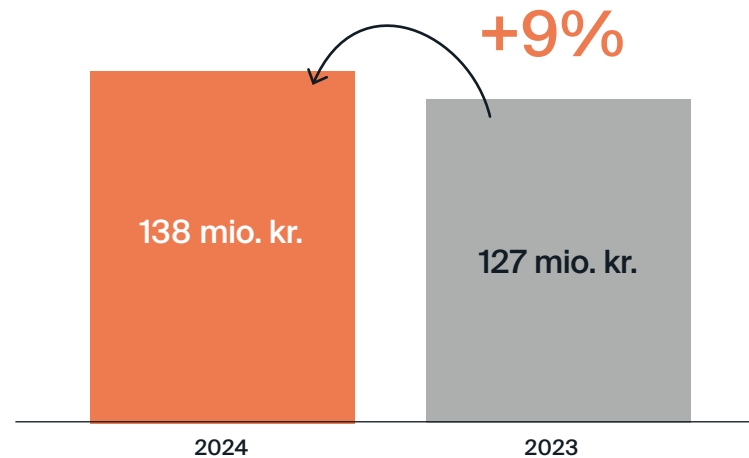
Omsætning i %, i 2024



Årets pengestrøm fra driftsaktiviteten er steget med 24 mio. kr. siden sidste år



Investeringer i materielle anlægsaktiver er steget med 11 mio. kr. siden sidste år



Odense Havn Ejendoms- selskab (datterselskab)

Odense Havn Ejendomsselskab ApS' primære aktivitet består af salg og udlejning af arealer og enkelte bygninger beliggende i området ved City Terminalen, samt ejerskab og udvikling af Odense Dry Port.

Odense Dry Port, der blev erhvervet tilbage i 2022, består af godt 1,1 mio. m² i Årslev. Der har i 2024 været afholdt projektkonkurrence om en masterplan for udviklingen af Danmarks største logistikknudepunkt. Vinderen af projektkonkurrencen, ingeniørfirmaet WSP og arkitektfirmaet Gottlieb Paludan Architects blev offentliggjort den 27. juni 2024. Efter planen kommer Odense Dry Port til på sigt at rumme godt 500.000 kvm bygninger. Etableringen skal være med til at sikre stabile forsyningskæder til kunderne på Odense Havn, hvoraf mange producerer vitale komponenter til den grønne omstilling.

Årets resultat efter skat udviser et underskud på 2 mio. kr.

CSR

Odense Havn har i 2024 foretaget forskellige bæredygtige tiltag med henblik på kontinuerligt at medvirke til reduktion af havnens CO₂ aftryk.

Vi deltager ligeledes i forskellige partnerskaber og samarbejder, hvor bæredygtighed, miljø og klima er kernen. For nærmere beskrivelse af disse tiltag og virksomhedens øvrige samfundsmæssige indsatser henvises til Odense Havns ansvarlighedsrapport for 2024, som udgør virksomhedens lovpligtige redegørelse for samfundsansvar, jf. §99 a i årsregnskabsloven.

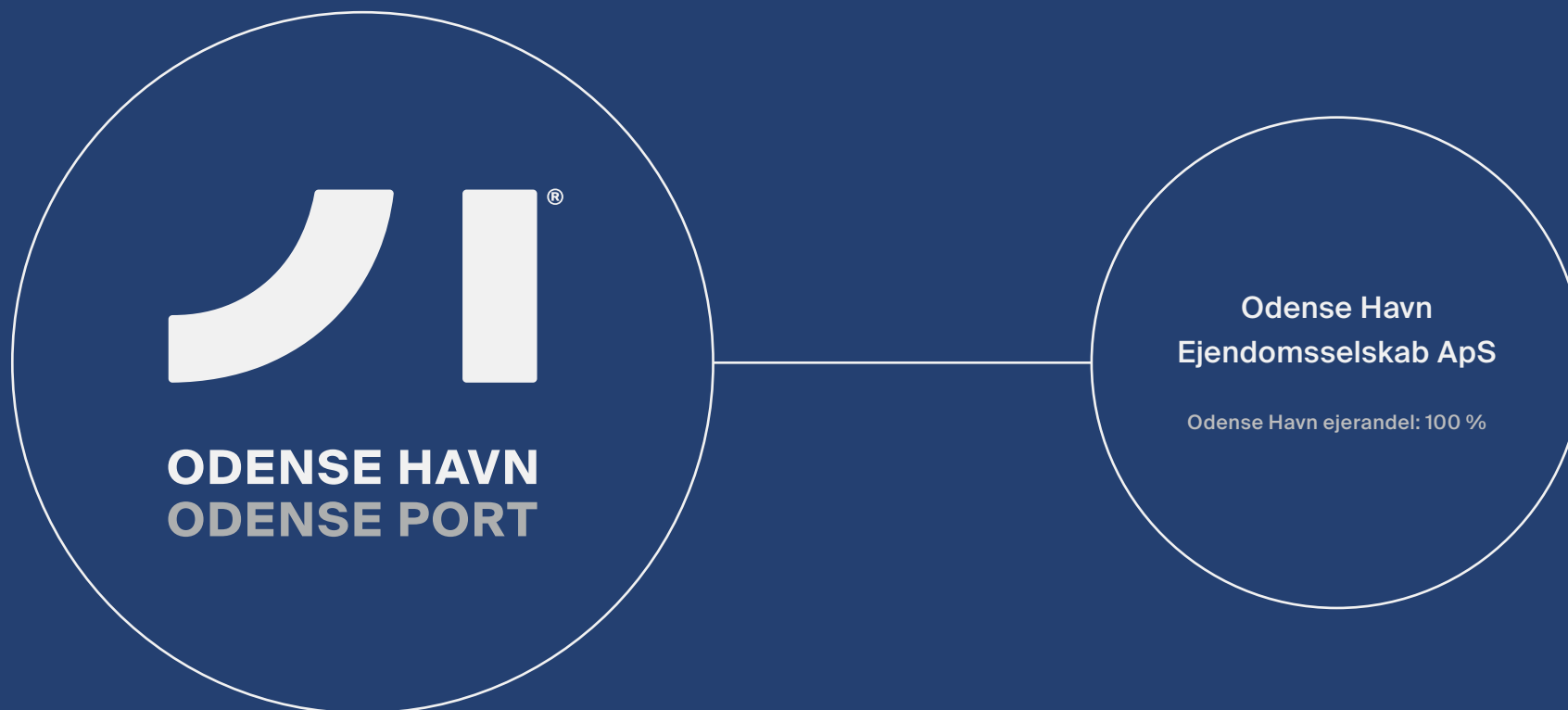
Ansvarlighedsrapport kan findes på følgende link: <https://www.odensehavn.dk/om-os/havnens-rammer/ansvarlighed-og-adfaerd/>

500.000 kvm

Efter planen kommer Odense Dry Port til på sigt at rumme godt 500.000 kvm bygninger.



Koncernoversigt



Odense Havn A/S er en kommunal aktieselskabshavn, der er underlagt Havelovens bestemmelser.

Odense Havn A/S er ejet 100% af Odense Kommune.

Forventet udvikling i Koncernen

Vækst

Som en af Danmarks mest velkonsoliderede havne er vi klar til at imødekomme kundernes forskellige behov og investere yderligere. Med afsæt i vores strategiske målsætninger arbejdes der målrettet på at skabe højere omsætning og flere arbejdspladser inden for vores fire strategiske forretningsområder. Dette omfatter både tiltrækning af nye kunder, herunder producenter såvel som underleverandører, samt styrkelse af forretningsomfanget med eksisterende kunder, så disse fastholdes på havnen. Vi forventer fortsat en høj udlejningsprocent på bygninger og arealer, ligesom de nye aktiviteter vil generere indtægter fra logistik- og havneyarder.

Udvidelse af Havnen

Vi er fortsat igang med at planlægge en ny havneudvidelse på 1 mio. m², idet areal og faciliteter tilført ved den seneste havneudvidelse er fuldt udlejet. Derudover er vi i gang med at klarlægge, hvorledes vi bedst kan udvide vores sejlrende, så vi er i stand til at modtage de stadigt større skibe, der anløber havnen.

Ultimo 2024 godkendte byrådet i Kerteminde Kommune lokalplan 344, der sikrer en udvidelse af havnens erhvervsområde på yderligere 28 ha. Derudover arbejdes der på yderligere en lokalplan på i alt 100 ha., som forventes godkendt i 2026.

Meget mere havvind

Der er fortsat stort politisk fokus på, at Europa skal gå forrest i den grønne omstilling samt være uafhængig af visse lande, hvilket gør, at mange lande arbejder med en massiv udbygning af havvind. Danmark har i dag omkring 2,6 GW havvind, og med Marienborg-deklarationen fra 2022 skal vi i 2050 op på 45 GW havvind, svarende til ca. 1,5 GW havvind pr. år. Alene i Nordeuropa er der planer om at opføre 300 GW havvind i Nordsøen frem mod 2050.

Ovenstående er med til at understøtte vores strategi om, at Odense Havn fortsat kan præstere en markant vækst, tiltrække nye virksomheder og skabe endnu flere arbejdspladser inden for den grønne omstilling.

Nyt robotcenter undervejs

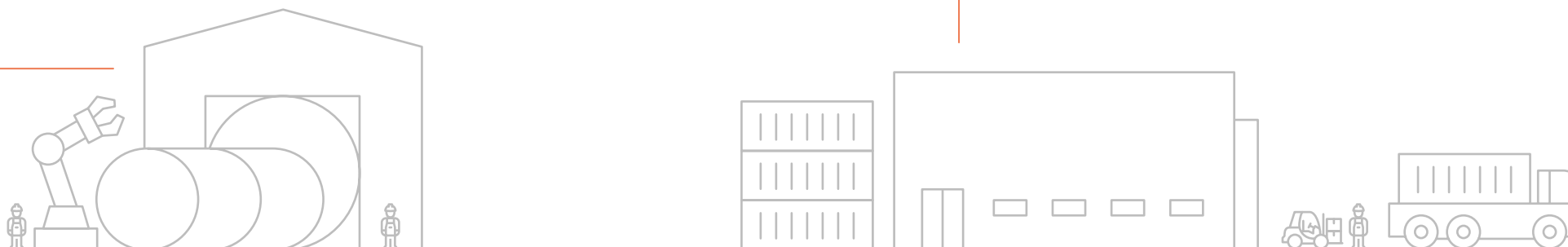
Byggeriet af Robotcenteret, LSP, der bliver verdens første af sin slags, er opstartet i 2024 og ventes at stå færdig og være i fuld drift i 2026.

8-12%

Nettoomsætningen i 2025 forventes at stige i niveauet 305-315 mio. kr., mens vi forventer at realisere et resultat før skat på omkring 80-90 mio. kr.

Masterplan for Odense Dry Port på plads

Med vinderforslaget til masterplanen på plads for Odense Dry Port er vi nu klar til at igangsætte næste fase, udarbejdelse af plangrundlag, i samarbejde med Odense Kommune samt Faaborg-Midtfyn Kommune. Vi forventer at have et plangrundlag primo 2026, hvorefter projektering samt opførelse af de første bygninger kan ske. Sideløbende hermed vil vi begynde at profilere Dry Porten i markedet.



Dataetik

Odense Havns politik for dataetik skal sikre, at vi overholder gældende lovgivning, følger udviklingen og opfattes som en professionel, kompetent og ordentlig samarbejdspartner. Derudover arbejder havnen med etiske overvejelser i forbindelse med anvendelse af nye teknologier og øgede datamængder.

Det er afgørende for Odense Havn, at vores kunder og omverden har tillid til vores behandling og opbevaring af deres data.

- Som national kritisk infrastrukturvirksomhed har vi et stort ansvar for etisk korrekt, ansvarlig og gennemsigtig databehandling. Derfor sørger vi løbende for at forbedre vores databehandling ved interne evalueringer og i samarbejde med eksterne samarbejdspartnere indenfor området.
- Odense Havn søger at skabe en positiv fejlkultur blandt sine medarbejdere, så åbenhed om fejl og problemer i databehandling fører til forbedringer.
- Odense Havn kommunikerer klart og tydeligt til kunder og interessenter, hvordan havnen håndterer og behandler data.
- Odense Havn følger med udviklingen indenfor dataetik, og søger til stadighed at videreudvikle vores forståelse for hvordan data skabes og hvad de anvendes til.
- Odense Havn udleverer kun kunders data til myndigheder, hvis der er pligt hertil ifølge lovgivning, domstols- eller myndighedsafgørelse. National sikkerhed og nødrættssituationer udgør undtagelser.

- Alle Odense Havns medarbejdere gennemgår løbende e-læringskurser, som er med til at sikre et højt niveau af IT- og data-sikkerhed.
- Odense Havn har i 2024 haft stor fokus på at optimere på vores IT-sikkerhed for at stå bedst muligt i tilfælde af et cyberangreb. Dette er blandt andet sket ved udskiftning af vores gamle servere, omlægning af vores netværk, udarbejdelse af en IT-beredskabsplan mm.

Risikostyring

Selskabet afholder 4-6 årlige bestyrelsesmøder, som følger en fastlagt dagsorden, hvor emner som økonomi og jura er faste punkter. Derudover arbejder Bestyrelsen efter et årshjul for at sikre, at overordnede procedurer og politikker behandles.

Årshjulet indeholder blandt andet følgende emner:

- Strategiplaner
- Godkendelse af 5 års budgetter
- Forsikrings- og finansieringspolitik
- Interne kontroller og særlig risici
- Vurdering af markeds- og konkurrencesituationen m.v.
- Evaluering af bestyrelsen

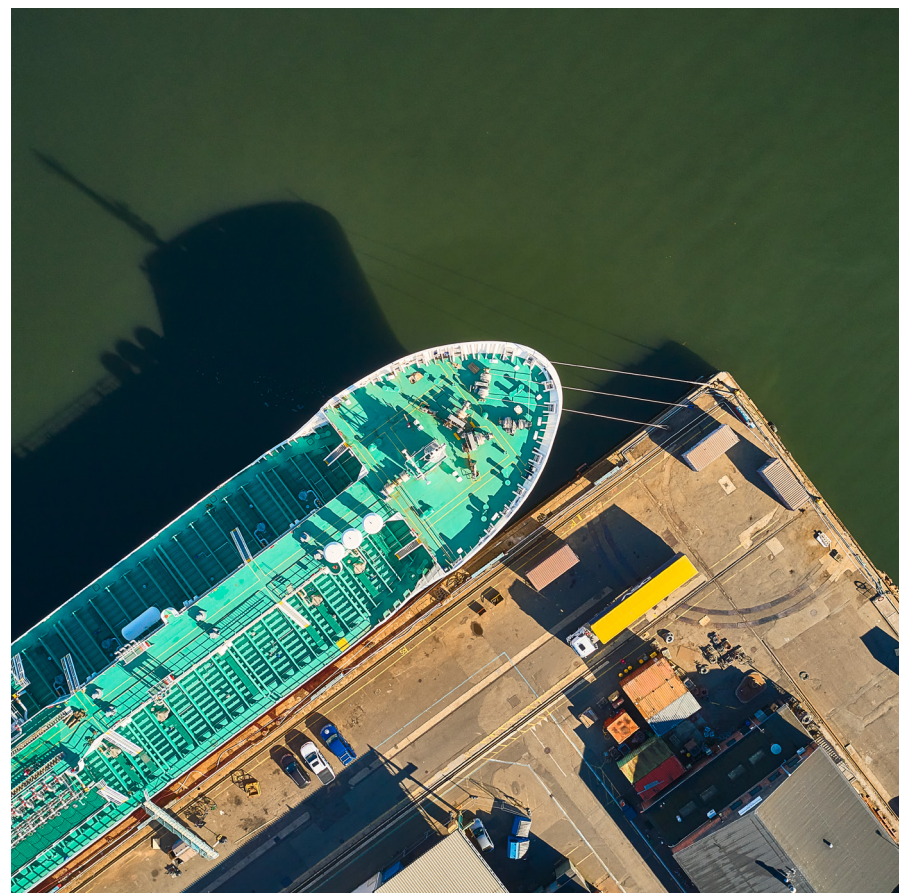
Forud for hvert bestyrelsesmøde modtager Bestyrelsen en status på økonomi, likviditet, investeringer m.v.

Udbytte

Bestyrelsen i Odense Havn har i 2020 vedtaget en udbyttepolitik, hvor der årligt udloddes et udbytte, som maksimalt udgør 11 mio. kr., i overensstemmelse med Havelovens bestemmelser. I henhold hertil er der i årsrapporten 2024 hensat udbytte på 11 mio. kr.

Begivenheder efter balancedagen

Der er ikke efter balancedagen indtruffet begivenheder af væsentlig betydning for virksomhedens finansielle stilling.



Kodeks for virksomhedsledelse

Odense Havn er, i henhold til Årsregnskabsloven, ikke omfattet af et specifikt kodeks for virksomhedsledelse, men Bestyrelse og Direktion forholder sig aktivt til forhold vedrørende god selskabsledelse og samspillet med selskabets interessenter.

Bestyrelse

Odense Havns bestyrelse er sammensat efter ønske om at kombinere ejerrepræsentation med neutrale og forretningsrelevante kommercielle kompetencer.

Bestyrelsen arbejder efter en nedskrevet forretningsorden, som henviser til retningslinjer for Odense Havn.

Bestyrelsen repræsenterer ejerkredsen, som er Odense Kommune, hvor to repræsentanter udpeget af Byrådet sidder i bestyrelsen. Bestyrelsen ansætter og afskediger virksomhedens direktion samt tegner virksomhedens overordnede principper og strategi.

Den generalforsamlingsvalgte bestyrelsesgruppe består af fire medlemmer, hvoraf 100% er mænd.

De 4 medlemmer udpeges af ejeren ud fra deres erhvervsrelevante kompetencer og erfaringsgrundlag.

Udover de to bestyrelsesmedlemmer som er udpeget af byrådet og de fire generalforsamlingsvalgte, sidder der to medarbejdervalgte medlemmer i Odense Havns bestyrelse.

Ledelse

Ledelsen består af en to-personers direktion som indgår i ledergruppen. Ledergruppen består af fem personer, hvoraf én er kvinde.

Interne kontroller

Odense Havn har etableret interne kontroller, som har til formål at forhindre, opdage og korrigere tilsigtede og utilsigtede fejl, mangler eller uregelmæssigheder. Ledelsen har oparbejdet praktikker og rutiner, så de gennem overvågning af virksomhedens aktiviteter og økonomirapportering har kontrol, overblik og styring heraf.

Økonomiafdelingen udarbejder månedsrapporter, hvor realiserede tal sammenholdes med budget og forecast og hvor eventuelle afvigelser forklares. Derudover afholdes der månedlige budgetopfølgingsmøder med de respektive afdelingsledere.

Værdiansættelsen af materielle anlægsaktiver er forbundet med risiko i relation til regnskabsaflæggelsen. Anlægsaktiverne vurderes derfor løbende med henblik på forventet levetid og indtjeningsevne, hvorefter Ledelsen og Bestyrelsen vurderer det eventuelle behov for nedskrivning af aktiverne.



Ledelseshverv, Bestyrelse

De respektive bestyrelsesmedlemmer har i nedenstående oplyst hvilke andre ledelseshverv de besidder.



Lars Therkildsen, Bestyrelsesformand

Ledelseshverv

- Bestyrelsesformand, KLAR Forsyning
- Bestyrelsesformand, Zeanet A/S
- Bestyrelsesformand, NKE Elnet A/S
- Bestyrelsesformand, MTM Service A/S
- Bestyrelsesmedlem, NIRAS A/S
- Bestyrelsesmedlem, Aalborg Forsyning A/S
- Bestyrelsesmedlem, Frederiksberg Forsyning A/S
- Bestyrelsesformand i Odsherred Varme A/S



Peter Rahbæk Juel, Næstformand

Borgmester i Odense Kommune

Ledelseshverv

- Byrådsmedlem Odense Kommune (borgmester)
- Formand, Økonomiudvalget
- Formand, Kommunens styrelse under krise eller krig
- Bestyrelsesmedlem, Kredsrådet Fyns Politi
- Bestyrelsesmedlem, Kommunalpolitisk Topmøde
- Formand, Valgbestyrelsen ved folketingsvalg, Europa-Parlamentsvalg, folkeafstemning og kommunale valg
- Bestyrelsesmedlem, KL's Repræsentantskab
- Repræsentant for Odense v/generalforsamling Vand Center Syd A/S
- Repræsentant for Odense v/generalforsamling Odense Renovation A/S
- Repræsentant for Odense v/generalforsamling Fjernvarme Fyn A/S

- Bestyrelsesmedlem, Museum Odense
- Repræsentant for Odense v/generalforsamling Odense Letbane
- Bestyrelsesmedlem, Syddansk Erhvervsskole
- Bestyrelsesmedlem, Hans Christian Andersen Airport

Regionale aktiviteter

- Bestyrelsesmedlem, Borgmesterforum
- Bestyrelsesmedlem, Kontaktudvalget
- Bestyrelsesmedlem, CPH Vækstkomité
- Mødedeltager, Generalforsamlingen for det syddanske EU-kontor

Valgt af Kommunernes Landsforening (KL)

- Næstformand, KL's formandskab
- Næstformand, Bestyrelsen for KL

- Medlem, KL's repræsentantskab
- Medlem, KL' Borgmestermøde
- Medlem, KL's lønningsnævn
- Medlem, KKR Kommunekontaktråd i Region Syddanmark

Øvrige udvalg

- Bestyrelsesformand (strategisk), Beskæftigelsesalliancen
- Bestyrelsesmedlem, Beredskabskommissionen for Beredskab Fyn
- Bestyrelsesformand, Byhistorisk udvalg
- Medlem, Repræsentantskabet for Syddansk Universitet
- Bestyrelsesmedlem, Erhvervshus Fyn

**Claus Jensen, Bestyrelsesmedlem**

Formand for Dansk Metal

Ledelseshverv**Dansk Metal**, Forbundsformand**Co-industri**, Formand**Arbejdernes Landsbank**, Formand**Fagbevægelsens Hovedorganisation**

- Medlem, Forretningsudvalget
- Medlem, Hovedbestyrelsen

Internationale udvalg

- Næstformand, IndustriALL – European Trade Union
- Bestyrelsesformand, Industrianställda i Norden, IN

Øvrige udvalg

- Bestyrelsesmedlem, A/S A-Pressen
- Medlem af styrelsen, Øresundsbro Konsortiet
- Bestyrelsesmedlem, Sund & Bælt Holding A/S
- Bestyrelsesmedlem, Industriens Pension Holding A/S
- Bestyrelsesmedlem, Industriens Pensionsforsikring A/S
- Bestyrelsesmedlem, Industriens Pension Service A/S
- Næstformand, DTM 4.0, bygnings- og udviklingsfonden
- Medlem af Det Økonomiske Råd
- Repræsentantskabsmedlem, Danmarks Nationalbank
- Bestyrelsesformand, Tænk tankens Europa

**Lars-Erik Brenøe, Bestyrelsesmedlem**

Advokat

Ledelseshverv

- Bestyrelsesmedlem, A.P. Møller og Hustru Chastine Mc-Kinney Møllers Fond til almene Formaal
- Bestyrelsesmedlem, A.P. Møller og Hustru Chastine Mc-Kinney Møllers Familiefond
- Bestyrelsesmedlem, A.P. Møller Holding
- Bestyrelsesmedlem, Danske Bank
- Bestyrelsesmedlem, Operaparkfonden
- Bestyrelsesmedlem, Monjasa Holding A/S

**Søren Windell, Bestyrelsesmedlem**

Rådmand i Odense Kommune

Ledelseshverv

- Medlem, Odense Byråd
- Formand, By- og Kulturudvalget
- Medlem, Økonomiudvalget
- Medlem, Kommunens styrelse under krise eller krig
- Medlem, Den politiske styregruppe for Kulturregion Fyn
- Bestyrelsesmedlem, Det Grønlandske Hus Odense
- Bestyrelsesmedlem, FilmFyn A/S
- Bestyrelsesformand, Folkeoplysningsudvalget i Odense Kommune
- Bestyrelsesmedlem, H.C. Andersen Fonden Odense
- Bestyrelsesmedlem, Odense Bys Museer
- Bestyrelsesmedlem, Odense Gråbrødre Kloster
- Bestyrelsesmedlem, Odense Symfoniorkester
- Bestyrelsesmedlem, Valgbestyrelsen ved folketingsvalg, Europa-Parlamentsvalg, folkeafstemninger og kommunale valg
- Bestyrelsesmedlem, Erhvervshus Fyn
- Bestyrelsesmedlem, Nordatlantisk Hus
- Medlem af repræsentantskabet for Danmarks Biblioteksforening

Øvrige udvalg

- Medlem, KKR Kommunekontakttråd i Region Syddanmark
- Medlem, KLS Løn- og Personaleudvalg
- Medlem, KL Repræsentantskab
- Medlem Kommunalpolitisk Topmøde



Jens Ringsmose, Bestyrelsesmedlem
Rektor for Syddansk Universitet

Ledelseshverv

- Bestyrelsesmedlem Fonden Campus Kollegiet
- Bestyrelsesmedlem Thomas B. Thriges Kollegium
- Bestyrelsesmedlem Energi Fyns Udviklingsfond
- Bestyrelsesmedlem SIMAC
- Bestyrelsesmedlem Erhvervshus Fyn
- Bestyrelsesmedlem Erhvervshus Syddjylland
- Bestyrelsesmedlem, Den Fynske Bladfond
- Bestyrelsesmedlem, Fonden Syddanske Forskerparker
- Bestyrelsesmedlem, Digital Dogme
- Bestyrelsesmedlem, YERUN (Young European Research Universities Network)
- Næstformand i Rektorkollegiet – Danske Universiteter
- Medlem af Forsvarsakademiets Advisory Board
- Medlem af Tænk tanken Europas Advisory Board
- Medlem af Udviklingsråd Sønderjylland



Søren Rask, Medarbejderrepræsentant
HSEQ Chef, PSO

Ledelseshverv

- Ingen yderligere bestyrelsesposter



Kim Kroun, Medarbejderrepræsentant
Afdelingsleder Logistik & Havn

Ledelseshverv

- Ingen yderligere bestyrelsesposter

Ledelsehverv, Direktion



Carsten Aa

Administrerende direktør

Ledelsehverv

- Bestyrelsesformand i brancheorganisationen Danske Havne
- Bestyrelsesmedlem, Hans Christian Andersen Airport
- Bestyrelsesmedlem, Alsfyndbindelsen
- Bestyrelsesmedlem, Odense Klimapartnerskab
- Udvalgsmedlem, Dansk Erhvervs Regionaludvalg Fyn



Tony Hamilton

Vicedirektør

Ledelsehverv

- Hamilton Holding ApS (ejer og direktør – ingen bestyrelse)
- Englandsgade 22 ApS (ejer og direktør – ingen bestyrelse)

Årets regnskab 2024

Anvendt regnskabspraksis

Årsrapporten for Odense Havn A/S for perioden 1. januar – 31. december 2024 er aflagt i overensstemmelse med årsregnskabslovens bestemmelser for virksomheder i regnskabsklasse D.

Årsrapporten er aflagt efter samme regnskabspraksis som sidste år.



Generelt

Indtægter indregnes i resultatopgørelsen i takt med at de indtjenes. Værdireguleringer af finansielle aktiver og forpligtelser, indregnes og måles til dagsværdi eller amortiseret kostpris. Omkostninger indregnes med de beløb, der vedrører regnskabsåret.

Aktiver indregnes i balancen, når det er sandsynligt, at fremtidige økonomiske fordele vil tilflyde selskabet, og aktivets værdi kan måles pålideligt.

Forpligtelser indregnes i balancen, når det er sandsynligt, at fremtidige økonomiske fordele vil fragå selskabet, og forpligtelsens værdi kan måles pålideligt.

Ved første indregning måles aktiver og forpligtelser til kostpris. Efterfølgende måles aktiver og forpligtelser som beskrevet for hver enkelt regnskabspost nedenfor.

Ved indregning og måling tages hensyn til forudsigelige risici og tab, der fremkommer inden årsrapporten aflægges, og som be- eller afkræfter forhold, der eksisterede på balancedagen.

Transaktioner i fremmed valuta omregnes til transaktionsdagens kurs.

Koncerninterne sammenslutninger

Ved virksomhedssammenslutninger som køb og salg af kapitalandele, fusioner, spaltninger, tilførsel af aktiver og aktieombytninger mv. ved deltagelse af virksomheder under modervirksomhedskontrol anvendes book value-metoden, hvor sammenlægningen anses for gennemført på erhvervelses-tidspunktet uden tilpasning af sammenligningstal.

Forskelle mellem det aftalte vederlag og den erhvervede virksomheds regnskabsmæssige værdi indregnedes på egenkapitalen.

Koncernregnskab

Koncernregnskabet omfatter modervirksomheden Odense Havn A/S og dattervirksomheder, hvori Odense Havn A/S direkte eller indirekte besidder mere end 50% af stemmerettighederne eller på anden måde har bestemmende indflydelse.

Koncernregnskabet er udarbejdet som et sam-mendrag af modervirksomhedens og de enkelte dattervirksomheders regnskaber opgjort efter koncernens regnskabspraksis, elimineret for koncerninterne indtægter og omkostninger, aktiebesiddelser, interne mellemværender og udbytter samt realiserede og urealiserede fortjenester ved transaktioner mellem de konsoliderede virksomheder. Urealiserede tab elimineres på samme måde som urealiserede fortjenester, i det omfang de ikke er udtryk for værdiforringelse.

Resultatopgørelsen

Nettoomsætningen

Nettoomsætningen består af lejeindtægter ved udleje af arealer og bygninger samt havnerelaterede tjenesteydelser.

Virksomheden har valgt IAS 11/IAS 18 som fortolkningsbidrag for indregning af omsætning.

Nettoomsætning vedrørende indtægter fra udlejning af bygninger og arealer, indregnes i resultatopgørelsen, i takt med lejemålernes udnyttelse. Omsætning vedrørende salg af tjenesteydelser indregnes i resultatopgørelsen i takt med at ydelserne leveres og risikoovergang til køber har fundet sted. Nettoomsætning indregnes eksklusiv moms og afgifter. Alle former for afgivne rabatter indregnes i nettoomsætningen.

Andre eksterne omkostninger

Andre eksterne omkostninger omfatter omkostninger, der afholdes for at opnå årets nettoomsætning, herunder omkostninger til drift og vedligeholdelse af bygninger, arealer, maskiner og andre services. Derudover indeholder posten omkostninger til ejendomsskatter, salg og marketing, administration mv.

Andre driftsindtægter

Andre driftsindtægter indeholder regnskabsposter af sekundær karakter i forhold til virksomhedens aktiviteter.

Offentlige tilskud

Tilskud ydet til køb af aktiver indregnes som en periodeafgrænsningspost og indtægtsføres i takt med afskrivningen af det aktiv, som tilskuddet vedrører.

Andre driftsomkostninger

Andre driftsomkostninger indeholder regnskabsposter af sekundær karakter i forhold til virksomhedens aktiviteter.

Afskrivninger

Afskrivninger omfatter afskrivninger på materielle anlægsaktiver.

Personaleomkostninger

Personaleomkostninger omfatter løn og gager samt sociale omkostninger.

Finansielle poster

Finansielle poster omfatter renteindtægter og omkostninger, rentedelen af gældsforpligtigelser og transaktioner i fremmed valuta.

Renteomkostninger og øvrige finansielle omkostninger vedrørende fremstilling af aktiver indregnes ikke i kostprisen for aktiver, men indregnes i resultatopgørelsen på tidspunktet for deres afholdelse.

Skat af periodens resultat

Efter den gennemførte selskabsomdannelse i 2017 er Moderselskabet som offentligt ejet aktieselskabshavn skattefritaget i overensstemmelse med selskabsloven §3, stk. 1, nr. 4.

Årets skat er relateret til datterselskabet Odense Havn Ejendomsselskab ApS, der er skattepligtigt.

Årets skat, der består af den aktuelle skat og forskydning i udskudt skat, indregnes i resultatopgørelsen med den del, der kan henføres til årets resultat.





Balancen

Materielle anlægsaktiver

Materielle anlægsaktiver måles til kostpris med fradrag af akkumulerede af- og nedskrivninger.

Kostprisen omfatter anskaffelsesprisen, omkostninger direkte tilknyttet anskaffelsen inkl. lønomkostninger og omkostninger til klargøring af aktivet indtil det tidspunkt, hvor aktivet er klar til at blive taget i brug. For finansielle aktiver udgør kostprisen den laveste værdi af dagsværdien af aktivet og nutidsværdien af de fremtidige leasingydelse.

Afskrivningsgrundlaget er kostpris med tillæg af opskrivninger og fradrag af forventet restværdi efter afsluttet brugstid. Der foretages lineære afskrivninger baseret på følgende vurdering af aktivernes forventede brugstider:

Bassiner	50 år
Bolværk mv. op til	60 år
Bygninger op til	50 år
Flydende materiel	20 år
Kraner	10-25 år
Øvrigt materiel og inventar	2-20 år
Større oprensninger af sejltrender	3-20 år
Veje, pladser og arealer	2-30 år

Landarealer afskrives ikke.

Andre anlæg og inventar med anskaffelsespris under 50 t.kr. pr. enhed samt aktiver med kort levetid omkostningsføres i anskaffelsesåret.

Fortjeneste eller tab ved afhændelse af materielle anlægsaktiver opgøres som forskellen mellem salgspris med fradrag af salgsomkostninger og den regnskabsmæssige værdi på salgstidspunktet. Fortjeneste eller tab indregnes i resultatopgørelsen under andre driftsindtægter henholdsvis andre driftsomkostninger.

Værdiforringelse af anlægsaktiver

Den regnskabsmæssige værdi af materielle anlægsaktiver vurderes årligt for indikationer på værdiforringelse, ud over det som udtrykkes ved afskrivning.

Foreligger der indikationer på værdiforringelse, foretages nedskrivningstest af hvert enkelt aktiv/ henholdsvis gruppe af aktiver. Der foretages nedskrivning til genindvindingsværdien, hvis denne er lavere end den regnskabsmæssige værdi. Som genindvindingsværdi anvendes den højeste værdi af nettosalgspris og kapitalværdi. Kapitalværdien opgøres som nutidsværdien af de forventede nettoindtægter fra anvendelsen af aktivet eller aktivgruppen.

Kapitalandele i tilknyttede virksomheder

Kapitalandele i tilknyttede virksomheder måles ved første indregning til kostpris og efterfølgende til den forholdsmæssige andel af virksomhedernes indre værdi opgjort efter modervirksomhedens regnskabspraksis med fradrag eller tillæg af urealiserede koncerninterne avancer og tab og med tillæg eller fradrag af resterende værdi af positiv eller negativ goodwill opgjort efter overtagelsesmetoden.

Nettopskrivning af kapitalandele i tilknyttede virksomheder overføres under egenkapitalen til reserve for nettopskrivning efter den indre værdis metode, i det omfang den regnskabsmæssige værdi overstiger anskaffelsværdien. Nyerhvervede eller nystiftede virksomheder indregnes i årsregnskabet fra anskaffelsestidspunktet.

I resultatopgørelsen indregnes den forholdsmæssige andel af de enkelte dattervirksomheders resultat efter skat og efter forholdsmæssig eliminering af intern avance/tab.

Tilgodehavender

Virksomheden har valgt IAS 39 som fortolkningsbidrag for nedskrivninger af finansielle tilgodehavender. Tilgodehavender, gæld og andre monetære poster i fremmed valuta omregnes til balancedagens valutakurs.

Tilgodehavender måles til amortiseret kostpris, der sædvanligvis svarer til nominal værdi, med fradrag af nedskrivninger til imødegåelse af forventet tab.

Gældsforpligtelser

Virksomheden har valgt IAS 39 som fortolkningsbidrag til indregning og måling af gældsforpligtelser. Gældsforpligtelser måles til nettorealisationværdi.

Periodeafgrænsningsposter

Periodeafgrænsningsposter indregnet under forpligtelser omfatter væsentligst skyldige driftsomkostninger samt forudbetaling af husleje fra lejere.

Leasingforpligtelser

Virksomheden har som fortolkningsbidrag for klassifikation og indregning af leasingkontrakter valgt IAS 17.

Leasingkontrakter, hvor virksomheden ikke har alle væsentlige fordele og risici forbundet med ejendomsretten, er operationel leasing. Ydelser i forbindelse med operationel leasing og øvrige lejekontrakter indregnes i resultatopgørelsen over kontraktens løbetid. Virksomhedens samlede forpligtelser vedrørende operationelle leasing og lejekontrakter oplyses under eventualposter.





Pensionsforpligtelser

Ved ydelsesbaserede ordninger er koncernen forpligtet til at betale en bestemt ydelse i forbindelse med, at de omfattede medarbejdere pensioneres, fx et fast beløb eller en procentdel af slutlønnen.

For ydelsesbaserede ordninger foretages en aktuarmæssig opgørelse af kapitalværdien af de fremtidige ydelser, som medarbejderne har op-tjent ret til gennem deres hidtidige ansættelse i koncernen, og som vil skulle udbetales i henhold til ordningen.

Kapitalværdien beregnes på grundlag af forudsætninger om den fremtidige udvikling i bl.a. lønniveau, rente, inflation, dødelighed og invaliditet.

Den aktuarmæssige opgørelse foretages som udgangspunkt hvert år. Såfremt der et år ikke vurderes behov for en aktuarmæssig opgørelse, opgøres pensionsforpligtelsen med udgangspunkt i den seneste aktuarmæssige opgørelse og de efterfølgende udbetalinger.

I balancen indregnes den ydelsesbaserede pensionsforpligtelse som det samlede nettobeløb af nutidsværdien af den ydelsesbaserede pensionsforpligtelse på balancedagen.

Selskabsskat og udskudt skat

Aktuelle skatteforpligtelser indregnes i balancen som beregnet skat af årets skattepligtige indkomst, reguleret for skat af tidligere års skattepligtige indkomster og for betalte acontoskatter.

For det skattepligtige datterselskab måles udskudt skat efter den balanceorienterede gælds-metode af alle midlertidige forskelle mellem regnskabsmæssig og skattemæssig værdi af aktiver og forpligtelser. Der indregnes dog ikke udskudt skat af midlertidige forskelle vedrørende skattemæssigt ikke-afskrivningsberettiget goodwill og kontorejendomme samt andre poster, hvor midlertidige forskelle – bortset fra virksomheds-overtagelser – er opstået på anskaffelsestids-punktet uden at have effekt på resultat eller skat-tepligtig indkomst. I de tilfælde, hvor opgørelsen af skatteværdien kan foretages efter forskellige beskatningsregler, måles udskudt skat på grund-lag af den af ledelsen planlagte anvendelse af aktiver, henholdsvis afvikling af forpligtelsen.

Udskudte skatteaktiver, herunder skatteværdi-en af fremførselsberettigede skattemæssige underskud, indregnes med den værdi, hvortil de forventes at blive anvendt, enten ved udligning i skat af fremtidig indtjening eller ved modregning i udskudte skatteforpligtelser inden for samme juridiske skatteenhed og jurisdiktion.

Der foretages regulering af udskudt skat vedrø- rende foretagne eliminerings af urealiserede koncerninterne avancer og tab.

Andre finansielle forpligtelser

Virksomheden har valgt IAS 39 som fortolkningsbidrag til indregning og måling af gældsforpligtelser. Andre finansielle forpligtelser måles til amortiseret kostpris, der sædvanligvis svarer til nominal værdi.

Transaktioner i fremmed valuta

Transaktioner i fremmed valuta omregnes ved første indregning til transaktionsdagens kurs. Tilgodehavender, gældsforpligtelser og andre monetære poster i fremmed valuta, som ikke er afregnet på balancedagen, omregnes til balancedagens valutakurs. Valutakursdifferencer, der opstår mellem transaktionsdagens kurs og kursen på henholdsvis betalingsdagen og balancedagen, indregnes i resultatopgørelsen som finansielle poster.

Pengestrøm

Pengestrømsopgørelsen præsenteres efter den indirekte metode og viser pengestrømme vedrørende drift, investeringer og finansiering samt virksomhedens likvider ved årets begyndelse og slutning.

Pengestrømme vedrørende driftsaktiviteter opgøres som driftsresultat for ikke-kontante driftsposter, ændring i driftskapital samt betalt selskabsskat.

Pengestrømme vedrørende investeringsaktiver omfatter betalinger i forbindelse med køb og salg af virksomheder, aktiviteter og finansielle anlægsaktiver samt køb, udvikling, forbedring og salg mv. af immaterielle og materielle anlægsaktiver, herunder anskaffelse af finansielt leasede aktiver.

Pengestrømme vedrørende finansieringsaktiviteter omfatter ændringer i størrelse eller sammensætning af virksomhedens aktiekapital og omkostninger forbundet hermed samt optagelse af lån, indgåelse af finansielle leasingaftaler, afdrag på rentebærende gæld, samt betaling af udbytte.

Likvider omfatter likvide beholdninger.

Hoved- og nøgletal

De i hoved- og nøgletalsoversigten anførte nøgletal er beregnet således:

Overskudsgrad	Resultat af primær drift x 100
	Nettoomsætning
Afkast af den investerede kapital	Resultat af primær drift x 100
	Gennemsnitlig investeret kapital
Bruttomargin	Bruttoresultat x 100
	Nettoomsætning
Soliditetsgrad	Egenkapital, ultimo x 100
	Passiver i alt, ultimo
Egenkapitalforrentning	Ordinært resultat efter skat x 100
	Gennemsnitlig egenkapital

Resultatopgørelse

1. januar – 31. december 2024

Note	(t.kr.)	Koncern		Moderselskab	
		2024	2023	2024	2023
1	Nettoomsætning	282.587	263.614	273.261	254.852
3	Andre driftsindtægter	710	15.663	710	15.460
	Nettoomsætning og andre driftsindtægter i alt	283.297	279.277	273.971	270.312
	Andre driftsomkostninger	-5.751	-1.491	-5.742	-1.492
	Andre eksterne omkostninger	-57.776	-63.765	-47.654	-50.944
	Bruttoresultat	219.770	214.021	220.575	217.876
4	Personaleomkostninger	-69.370	-64.393	-69.370	-64.393
	Af- og nedskrivninger	-68.330	-68.253	-65.234	-67.018
	Resultat af ordinær primær drift	82.070	81.375	85.971	86.465
	Resultat af kapitalandele i tilknyttede virksomheder	0	0	-2.224	-4.164
6	Finansielle indtægter	4.825	4.407	3.743	4.552
7	Finansielle omkostninger	-11.143	-7.736	-11.142	-7.633
	Resultat før skat	75.752	78.046	76.348	79.220
8	Skat af årets resultat	596	1.174	0	0
	Årets resultat	76.348	79.220	76.348	79.220

Balance

Aktiver pr. 31. december 2024

Note	Anlægsaktiver (t.kr.)	Koncern		Moderselskab	
		2024	2023	2024	2023
	Grunde og bygninger	1.380.044	1.343.810	770.508	732.993
	Bassiner, sejløb og bolværker mv.	312.575	315.832	312.575	315.832
	Andre anlæg, driftsmateriel og inventar	119.653	128.049	119.653	128.049
	Igangværende anlægsarbejder	93.821	48.599	93.768	48.512
9	Materielle anlægsaktiver i alt	1.906.093	1.836.290	1.296.504	1.225.386
10	Kapitalandele i tilknyttede virksomheder	0	0	645.349	647.573
	Finansielle anlægsaktiver	0	0	645.349	647.573
	Anlægsaktiver i alt	1.906.093	1.836.290	1.941.853	1.872.959
	Omsætningsaktiver (t.kr.)				
	Tilgodehavender fra salg og tjenesteydelser	61.275	46.127	58.547	43.313
	Tilgodehavender hos tilknyttede virksomheder	0	0	0	2.037
11	Udskudt skatteaktiv	2.275	1.679	0	0
12	Periodeafgrænsningsposter	7.882	5.024	7.448	4.977
	Andre tilgodehavender	654	0	386	0
	Tilgodehavende selskabsskat	580	276	0	0
	Tilgodehavende i alt	72.666	53.106	66.381	50.327
	Likvide beholdninger	132.559	139.099	103.976	101.185
	Omsætningsaktiver i alt	205.225	192.205	170.357	151.512
	Aktiver i alt	2.111.318	2.028.495	2.112.210	2.024.471

Balance

Passiver pr. 31. december 2024

Note	Egenkapital (t.kr.)	Koncern		Moderselskab	
		2024	2023	2024	2023
13	Aktiekapital	100.000	100.000	100.000	100.000
	Foreslået udbytte	11.000	11.000	11.000	11.000
	Frie reserver	1.388.026	1.322.678	1.388.026	1.322.678
	Egenkapital i alt	1.499.026	1.433.678	1.499.026	1.433.678
	Hensatte forpligtelser (t.kr.)				
14	Pensioner og lignede forpligtelser	47.052	50.632	47.052	50.632
	Hensatte forpligtelser i alt	47.052	50.632	47.052	50.632
	Gældsforpligtelser (t.kr.)				
	Langfristede gældsforpligtelser				
	Realkreditinstitutter	365.414	388.219	365.414	388.219
	Deposita	50.812	50.259	50.812	50.259
	Periodeafgrænsningsposter	19.331	19.881	19.331	19.881
15	Langfristede gældsforpligtelser i alt	435.557	458.359	435.557	458.359
	Kortfristede gældsforpligtelser				
16	Realkreditinstitutter	22.760	22.419	22.760	22.419
16	Deposita	18.280	12.746	16.342	10.928
	Leverandør af varer og tjenesteydelser	36.893	7.301	36.583	7.258
	Gæld til tilknyttede virksomheder	0	0	5.236	0
17	Anden gæld	22.441	16.208	22.282	15.980
18	Periodeafgrænsningsposter	29.309	27.152	27.372	25.217
	Kortfristede gældsforpligtelser i alt	129.683	85.826	130.575	81.802
	Gældsforpligtelser i alt	565.240	544.185	566.132	540.161
	Passiver i alt	2.111.318	2.028.495	2.112.210	2.024.471

Egenkapitalopgørelse

Koncern

Note	Egenkapital (t.kr.)	Aktiekapital	Foreslået udbytte	Frie reserver	I alt
	Egenkapital 1. januar 2024	100.000	11.000	1.322.678	1.433.678
	Årets resultat	0	11.000	65.348	76.348
	Udbetalt udbytte	0	-11.000	0	-11.000
	Egenkapital 31. december 2024	100.000	11.000	1.388.026	1.499.026

Moderselskab

Egenkapital (t.kr.)	Aktiekapital	Foreslået udbytte	Frie reserver	I alt
Egenkapital 1. januar 2024	100.000	11.000	1.322.678	1.433.678
Årets resultat	0	11.000	65.348	76.348
Udbetalt udbytte	0	-11.000	0	-11.000
Egenkapital 31. december 2024	100.000	11.000	1.388.026	1.499.026

19	Eventualforpligtelser
20	Pantsætninger og sikkerhedsstillelser
21	Ikke indregnede leasingforpligtelser
22	Nærtstående parter
23	Resultatdisponering
24	Ændring i driftskapital

Pengestrømsopgørelse

Note	(t.kr.)	Koncern		Moderselskab	
		2024	2023	2024	2023
	Resultat af primær drift	82.070	81.375	85.971	86.465
	Af- og nedskrivninger	68.330	68.253	65.234	67.018
	Tilbageført tab/gevinst ved salg/skrotning af anlægsaktiver	-558	-107	-558	-107
24	Ændring i driftskapital	-4.453	-28.832	-3.927	-16.360
		145.389	120.689	146.720	137.016
	Modtagne renteindtægter mv.	4.825	4.407	3.743	4.552
	Betalte renteomkostninger mv.	-11.143	-7.736	-11.142	-7.633
	Regulering amortisering af låneomkostninger	-45	-45	-45	-45
	Betalt selskabsskat	-302	-2.582	0	0
	Pengestrømme fra driftsaktivitet	138.724	114.733	139.276	133.890
	Køb af materielle anlægsaktiver	-108.674	-120.937	-106.895	-107.026
	Salg af materielle anlægsaktiver	558	122	558	122
	Koncerntilskud	0	0	0	-70.000
	Pengestrømme vedrørende investeringer	-108.116	-120.815	-106.337	-176.904
	Afdrag/indfrielse af gæld	-22.465	-22.128	-22.465	-22.128
	Betalt ydelse pensionsforpligtelse	-3.683	-3.541	-3.683	-3.541
	Provenue ved optagelse af gæld hos dattervirksomheder	0	0	7.000	0
	Modtaget/betalt udbytte	-11.000	-11.000	-11.000	-11.000
	Pengestrømme vedrørende finansiering	-37.148	-36.669	-30.148	-36.669
	Ændring i likvide midler	-6.540	-42.751	2.791	-79.683
	Likvider 1. januar 2024	139.099	181.850	101.185	180.868
	Likvider 31. december 2024	132.559	139.099	103.976	101.185

Noter til årets regnskab

Note 1 Nettoomsætning

(alle beløb i t.kr.)	Koncern		Moderselskab	
	2024	2023	2024	2023
Geografiske markeder				
Nettoomsætning, indland	282.587	263.614	273.261	254.852
	282.587	263.614	273.261	254.852
Forretningsområder				
Udlejning	185.638	172.830	176.312	164.068
Havn	50.612	41.639	50.612	41.639
Logistik	46.337	49.145	46.337	49.145
	282.587	263.614	273.261	254.852

Note 2 Begivenheder efter balancedagen

Der er ikke efter balancedagen indtruffet begivenheder af væsentlig betydning for virksomhedens finansielle stilling.

Note 3 Særlige poster

I resultat for 2023 indgår regnskabsmæssig gevinst vedr. retssagen anlagt af Blue Water Shipping A/S.

Note 4 Personaleomkostninger

(alle beløb i t.kr.)	Koncern		Moderselskab	
	2024	2023	2024	2023
Lønninger og gager	62.412	58.341	62.412	58.341
Pensionsbidrag	5.560	4.806	5.560	4.806
Andre sociale omkostninger	1.398	1.246	1.398	1.246
	69.370	64.393	69.370	64.393
Heraf udgør vederlag til direktion og bestyrelse				
Direktion	5.198	4.893	5.198	4.893
Bestyrelse	1.350	1.409	1.350	1.409
	6.548	6.302	6.548	6.302

	Koncern		Moderselskab	
	2024	2023	2024	2023
Gennemsnitligt antal medarbejdere	95	94	95	94

Note 5 Honorar til generalforsamlingsvalgt revisor

(alle beløb i t.kr.)	Koncern		Moderselskab	
	2024	2023	2024	2023
Honorar vedrørende lovpligtig revision	234	185	200	162
Skattemæssig rådgivning	7	6	0	0
Erklæringsopgaver med sikkerhed	80	76	80	76
Andre ydelser	291	5	263	5
	613	272	543	243

Note 7 Finansielle omkostninger

(alle beløb i t.kr.)	Koncern		Moderselskab	
	2024	2023	2024	2023
Øvrige renteomkostninger	11.143	7.736	11.142	7.633
	11.143	7.736	11.142	7.633

Note 6 Finansielle indtægter

(alle beløb i t.kr.)	Koncern		Moderselskab	
	2024	2023	2024	2023
Renter, tilknyttede virksomheder	0	0	0	854
Øvrige renteindtægter	4.825	4.407	3.743	3.698
	4.825	4.407	3.743	4.552

Note 8 Skat af årets resultat

(alle beløb i t.kr.)	Koncern		Moderselskab	
	2024	2023	2024	2023
Regulering af udskudt skat	596	1.174	0	0
	596	1.174	0	0

Note 9 Materielle anlægsaktiver

Koncern

(alle beløb i t.kr.)	Grunde og bygninger	Bassiner, sejlløb og bolværker mv.	Andre anlæg, driftsmateriel og inventar	Igangværende anlægsarbejder	I alt
Kostpris 1. januar 2024	1.718.099	402.967	259.928	48.600	2.429.594
Tilgang	11.646	3.563	756	122.167	138.132
Overførsel	67.287	3.090	6.569	-76.946	0
Afgang	0	0	-1.193	0	-1.193
Kostpris 31. december 2024	1.797.032	409.620	266.060	93.821	2.566.533
Af- og nedskrivninger 1. januar 2024	374.289	87.135	131.879	0	593.303
Af- og nedskrivninger	42.699	9.910	15.721	0	68.330
Afgang	0	0	-1.193	0	-1.193
Af- og nedskrivninger 31. december 2024	416.988	97.045	146.407	0	660.440
Regnskabsmæssig værdi 31. december 2024	1.380.044	312.575	119.653	93.821	1.906.093

Note 9 Materielle anlægsaktiver

Moderselskab

(alle beløb i t.kr.)	Grunde og bygninger	Bassiner, sejlløb og bolværker mv.	Andre anlæg, driftsmateriel og inventar	Igangværende anlægsarbejder	I alt
Kostpris 1. januar 2024	1.100.270	402.967	259.928	48.511	1.811.676
Tilgang	9.831	3.563	756	122.203	136.353
Overførsel	67.287	3.090	6.569	-76.946	0
Afgang	0	0	-1.193	0	-1.193
Kostpris 31. december 2024	1.177.388	409.620	266.060	93.768	1.946.836
Af- og nedskrivninger 1. januar 2024	367.277	87.135	131.879	0	586.291
Af- og nedskrivninger	39.603	9.910	15.721	0	65.234
Afgang	0	0	-1.193	0	-1.193
Af- og nedskrivninger 31. december 2024	406.880	97.045	146.407	0	650.332
Regnskabsmæssig værdi 31. december 2024	770.508	312.575	119.653	93.768	1.296.504

Note 10 Kapitalandele i tilknyttede virksomheder

	Moderselskab Kapitalandele i tilknyttede virksomheder
(alle beløb i t.kr.)	
Kostpris 1. januar 2024	820.868
Kostpris 31. december 2024	820.868
Værdireguleringer 1. januar 2024	-173.295
Årets resultat efter skat	-2.224
Værdireguleringer 31. december 2024	-175.519
Regnskabsmæssig værdi 31. december 2024	645.349

Kapitalandel i tilknyttede virksomheder

	Selskabs- kapital (t.kr.)	Stemme- og ejerandel	Resultat (t.kr.)	Egenkapital (t.kr.)
Odense Havn Ejendoms- selskab ApS, Odense	10.000	100 %	-2.224	645.349

Note 11 Udskudt skatteaktiv

	Koncern	
(alle beløb i t.kr.)	2024	2023
Primo	1.679	505
Indregnet i resultatopgørelsen	596	1.174
	2.275	1.679

Skatteaktivet består primært af fremførbare skattemæssige underskud.

Ledelsen har på baggrund af budgetterne frem til 2029 vurderet det sandsynligt, at der vil være fremtidig skattepligtig indkomst til rådighed i koncernen, hvori udnyttede skattemæssige fradrag kan udnyttes.

Note 12 Periodeafgrænsningsposter

Periodeafgrænsningsposter under aktiver består af omkostninger til forsikring, ejendoms-
skat m.fl. relateret til efterfølgende regnskabsår, som er betalt i 2. halvår 2024.

Note 13 Aktiekapital

Aktiekapitalen består af 1.000.000 aktier a 100 DKK og har været uændret de seneste 5 år.

Note 14 Pensionsforpligtelse

(alle beløb i t.kr.)	Koncern		Moderselskab	
	2024	2023	2024	2023
Primo	50.632	50.806	50.632	50.806
Udbetalt i perioden	-3.580	-3.626	-3.580	-3.626
Regulering af forpligtelse	0	3.452	0	3.452
	47.052	50.632	47.052	50.632
Pensionister der modtog pension ultimo	21	21	21	21

Af den hensatte forpligtelse forfalder 3.917 t.kr. de kommende 12 måneder.

Note 15 Langfristede gældsforpligtelser

(alle beløb i t.kr.)	Koncern		Moderselskab	
	2024	2023	2024	2023
Bank/Realkredit				
Samlet gæld, der forfalder til betaling efter mere end 5 år	246.699	271.213	246.699	271.213
Samlet gæld, der forfalder til betaling mellem 1 til 5 år	118.715	117.006	118.715	117.006
	365.414	388.219	365.414	388.219
Deposita				
Samlet deposita, der kan forfalde til betaling efter mere end 5 år	37.369	33.394	37.369	33.394
Samlet deposita, der kan forfalde til betaling mellem 1 til 5 år	13.443	16.865	13.443	16.865
	50.812	50.259	50.812	50.259
Periodeafgrænsningsposter				
Samlet periodeafgrænsningsposter, der forfalder efter mere end 5 år	16.553	17.103	16.553	17.103
Samlet periodeafgrænsningsposter, der forfalder mellem 1 til 5 år	2.778	2.778	2.778	2.778
	19.331	19.881	19.331	19.881
Langfristede gældsforpligtelser i alt	435.557	458.359	435.557	458.359

Note 16 Kortfristede gældsforpligtelser

(alle beløb i t.kr.)	Koncern		Moderselskab	
	2024	2023	2024	2023
Realkreditinstitut	22.760	22.419	22.760	22.419
Deposita	18.280	12.746	16.342	10.928

Note 18 Periodeafgrænsningsposter

Periodeafgrænsningsposter under forpligtelser består af modtagne indbetalinger fra kunder samt opkrævet leje, der vedrører efterfølgende regnskabsperioder.

Note 17 Anden gæld

(alle beløb i t.kr.)	Koncern		Moderselskab	
	2024	2023	2024	2023
Lønrelaterede poster	8.811	8.660	8.811	8.660
Skyldige skatter og afgifter m.v.	13.630	7.548	13.471	7.320
	22.441	16.208	22.282	15.980

Note 19 Eventualforpligtelser

I forbindelse med salg af et forurennet areal i 2000 har Odense Havn forpligtet sig til at købe det overdragne areal tilbage bl.a. under betingelse af, at arealet overdrages fri for forurening af enhver art.

Tilbagekøbsforpligtelsen skal gøres gældende inden 01.04.2030.

Tilbagekøbsprisen beregnes som 12 gange den årlige leje pr. m², som er gældende for området på det eventuelle tidspunkt, svarende til ca. 2,6 mio kr. i 2024.

Note 20 Pantsætninger og sikkerhedsstillelser

Odense Havn A/S har for engagementet ved Nordea stillet sikkerhed i grunde og bygninger med en bogført værdi pr. 31. december 2024 på 207 mio.kr.

Note 22 Nærtstående parter

Odense Kommune besidder 100% af aktiekapitalen i selskabet.

(alle beløb i t.kr.)	Koncern		Moderselskab	
	2024	2023	2024	2023
Transaktioner med nærtstående parter				
Salg af assistance til varetagelse af brovagtfunktionen	2.127	2.051	2.127	2.051
	2.127	2.051	2.127	2.051

Herudover har der ikke i årets løb, bortset fra koncerninterne transaktioner, normalt ledelsesvederlag og betalt udbytte, været gennemført transaktioner med bestyrelse, direktion, ledende medarbejdere, væsentlige aktionærer, tilknyttede virksomheder eller andre nærtstående parter.

Note 21 Ikke indregnede leasingforpligtelser

(alle beløb i t.kr.)	Koncern		Moderselskab	
	2024	2023	2024	2023
Ikke indregnede leasingforpligtelser	1.312	1.435	1.312	1.435

Note 23 Resultatdisponering

(alle beløb i t.kr.)	Moterselskab	
	2024	2023
Frie reserver	65.348	68.220
Foreslået udbytte	11.000	11.000
	76.348	79.220

Note 24 Ændring i driftskapital

(alle beløb i t.kr.)	Koncern		Moterselskab	
	2024	2023	2024	2023
Ændring i tilgodehavender mv.	-18.661	6.058	-16.053	18.804
Ændring i depositum	6.088	9.430	5.967	9.093
Ændring i leverandørgæld mv.	8.120	-44.320	6.159	-44.257
	-4.453	-28.832	-3.927	-16.360

Øvrige oplysninger

Ledespåtegning

Bestyrelse og direktion har dags dato behandlet og godkendt årsrapporten for 2024 for Odense Havn A/S.

Årsrapporten er aflagt i overensstemmelse med årsregnskabsloven.

Det er vores opfattelse, at årsrapporten giver et retvisende billede af koncernens og virksomhedens aktiver, passiver og finansielle stilling pr. 31. december 2024 samt af resultatet af koncernens og virksomhedens aktiviteter og pengestrømme for perioden 1. januar - 31. december 2024.

Det er endvidere vores opfattelse, at ledelsesberetningen indeholder en retvisende redegørelse for de forhold, beretningen omhandler.

Årsrapporten indstilles til bestyrelsens godkendelse.

Odense, den 28. marts 2025

Direktion



Carsten Aa
Adm. Direktør



Tony Hamilton
Vicedirektør

Bestyrelse

Lars Therkildsen
Formand

Peter Rahbæk Juel
Næstformand

Lars-Erik Brenøe

Claus Jensen

Jens Ringsmose

Søren Windell

Søren Rask

Kim Kroun

Den uafhængige revisors revisionspåtegning

Til kapitalejerne i Odense Havn A/S

Konklusion

Vi har revideret koncernregnskabet og årsregnskabet for Odense Havn A/S for regnskabsåret 1. januar – 31. december 2024, der omfatter resultatopgørelse, balance, egenkapitalopgørelse og noter, herunder anvendt regnskabspraksis, for såvel koncernen som selskabet, samt pengestrømsopgørelse. Koncernregnskabet og årsregnskabet udarbejdes efter årsregnskabsloven.

Det er vores opfattelse, at koncernregnskabet og årsregnskabet giver et retvisende billede af koncernens og selskabets aktiver, passiver og finansielle stilling pr. 31. december 2024 samt af resultatet af koncernens og selskabets aktiviteter og koncernens pengestrømme for regnskabsåret 1. januar – 31. december 2024 i overensstemmelse med årsregnskabsloven.

Grundlag for konklusion

Vi har udført vores revision i overensstemmelse med internationale standarder om revision og de yderligere krav, der er gældende i Danmark. Vores ansvar ifølge disse standarder og krav er nærmere beskrevet i revisionspåtegningens afsnit "Revisors ansvar for revisionen af koncernregnskabet og årsregnskabet" (herefter benævnt "regnskaberne"). Det er vores opfattelse, at det opnåede revisionsbevis er tilstrækkeligt og egnet som grundlag for vores konklusion.

Uafhængighed

Vi er uafhængige af koncernen i overensstemmelse med International Ethics Standards Board for Accountants' internationale retningslinjer for revisors etiske adfærd (IESBA Code) og de yderligere etiske krav, der er gældende i Danmark, ligesom vi har opfyldt vores øvrige etiske forpligtelser i henhold til disse krav og IESBA Code.

Ledelsens ansvar for regnskaberne

Ledelsen har ansvaret for udarbejdelsen af et koncernregnskab og et årsregnskab, der giver et retvisende billede i overensstemmelse med årsregnskabsloven. Ledelsen har endvidere ansvaret for den interne kontrol, som ledelsen anser for nødvendig for at udarbejde regnskaberne uden væsentlig fejlinformation, uanset om denne skyldes besvigelser eller fejl.

Ved udarbejdelsen af regnskaberne er ledelsen ansvarlig for at vurdere koncernens og selskabets evne til at fortsætte driften; at oplyse om forhold vedrørende fortsat drift, hvor dette er relevant; samt at udarbejde regnskaberne på grundlag af regnskabsprincippet om fortsat drift, medmindre ledelsen enten har til hensigt at likvidere koncernen eller selskabet, indstille driften eller ikke har andet realistisk alternativ end at gøre dette.

Revisors ansvar for revisionen af regnskaberne

Vores mål er at opnå høj grad af sikkerhed for, om regnskaberne som helhed er uden væsentlig fejl-

information, uanset om denne skyldes besvigelser eller fejl, og at afgive en revisionspåtegning med en konklusion. Høj grad af sikkerhed er et højt niveau af sikkerhed, men er ikke en garanti for, at en revision, der udføres i overensstemmelse med internationale standarder om revision og de yderligere krav, der er gældende i Danmark, altid vil afdække væsentlig fejlinformation, når sådan findes. Fejlinformationer kan opstå som følge af besvigelser eller fejl og kan betragtes som væsentlige, hvis det med rimelighed kan forventes, at de enkeltvis eller samlet har indflydelse på de økonomiske beslutninger, som regnskabsbrugere træffer på grundlag af regnskaberne.

Som led i en revision, der udføres i overensstemmelse med internationale standarder om revision og de yderligere krav, der er gældende i Danmark, foretager vi faglige vurderinger og opretholder professionel skepsis under revisionen. Herudover:

- Identificerer og vurderer vi risikoen for væsentlig fejlinformation i regnskaberne, uanset om denne skyldes besvigelser eller fejl, udformer og udfører revisionshandlinger som reaktion på disse risici samt opnår revisionsbevis, der er tilstrækkeligt og egnet til at danne grundlag for vores konklusion. Risikoen for ikke at opdage væsentlig fejlinformation forårsaget af besvigelser er højere end ved væsentlig fejlinformation

forårsaget af fejl, idet besvigelser kan omfatte sammensværgelser, dokumentfalsk, bevidste udeladelser, vildledning eller tilsidesættelse af intern kontrol.

- Opnår vi forståelse af den interne kontrol med relevans for revisionen for at kunne udforme revisionshandlinger, der er passende efter omstændighederne, men ikke for at kunne udtrykke en konklusion om effektiviteten af koncernens og selskabets interne kontrol.
- Tager vi stilling til, om den regnskabspraksis, som er anvendt af ledelsen, er passende, samt om de regnskabsmæssige skøn og tilknyttede oplysninger, som ledelsen har udarbejdet, er rimelige.
- Konkluderer vi, om ledelsens udarbejdelse af regnskaberne på grundlag af regnskabsprincippet om fortsat drift er passende, samt om der på grundlag af det opnåede revisionsbevis er væsentlig usikkerhed forbundet med begivenheder eller forhold, der kan skabe betydelig tvivl om koncernens og selskabets evne til at fortsætte driften. Hvis vi konkluderer, at der er en væsentlig usikkerhed, skal vi i vores revisionspåtegning gøre opmærksom på oplysninger herom i regnskaberne eller, hvis sådanne oplysninger ikke er tilstrækkelige, modificere vores konklusion. Vores konklusion er baseret på det revisionsbevis, der

er opnået frem til datoen for vores revisionspåtegning. Fremtidige begivenheder eller forhold kan dog medføre, at koncernen og selskabet ikke længere kan fortsætte driften.

- Tager vi stilling til den samlede præsentation, struktur og indhold af regnskaberne, herunder note-oplysningerne, samt om regnskaberne afspejler de underliggende transaktioner og begivenheder på en sådan måde, at der gives et retvisende billede heraf.
- Planlægger og udfører vi koncernrevisionen for at opnå tilstrækkeligt og egnet revisionsbevis vedrørende de finansielle oplysninger for virksomhederne eller forretningsenhederne i koncernen som grundlag for at udforme en konklusion om koncernregnskabet og årsregnskabet. Vi er ansvarlige for at lede, føre tilsyn med og gennemgå det udførte revisionsarbejde til brug for koncernrevisionen. Vi er eneansvarlige for vores revisionskonklusion.

Vi kommunikerer med den øverste ledelse om bl.a. det planlagte omfang og den tidsmæssige placering af revisionen samt betydelige revisionsmæssige observationer, herunder eventuelle betydelige mangler i intern kontrol, som vi identificerer under revisionen.

Udtalelse om ledelsesberetningen

Ledelsen er ansvarlig for ledelsesberetningen.

Vores konklusion om regnskaberne omfatter ikke ledelsesberetningen, og vi udtrykker ingen form for konklusion med sikkerhed om ledelsesberetningen.

I tilknytning til vores revision af regnskaberne er det vores ansvar at læse ledelsesberetningen og i den forbindelse overveje, om ledelsesberetningen er væsentligt inkonsistent med regnskaberne eller vores viden opnået ved revisionen eller på anden måde synes at indeholde væsentlig fejlinformation.

Vores ansvar er derudover at overveje, om ledelsesberetningen indeholder krævede oplysninger i henhold til årsregnskabsloven.

Den uafhængige revisors revisionspåtegning

Baseret på det udførte arbejde er det vores opfattelse, at ledelsesberetningen er i overensstemmelse med regnskaberne og er udarbejdet i overensstemmelse med årsregnskabslovens krav. Vi har ikke fundet væsentlig fejlinformation i ledelsesberetningen.

Odense, den 28. marts 2025

EY Godkendt Revisionspartnerselskab
CVR-nr. 30 70 02 28

Brian Skovhus Jakobsen
Statsaut. revisor
mne27701

Selskabsoplysninger

Selskabet	<p>Odense Havn A/S Noatunvej 2 5000 Odense C</p> <p>Telefon: +45 7228 2000 E-mail: info@odensehavn.dk Web: odensehavn.dk</p> <p>CVR-nr. 38 43 70 11 Siftet: 22. februar 2017 Regnskabsperiode: 1. januar – 31. december Hjemstedskommune: Odense Kommune</p>
Bestyrelse	<p>Lars Therkildsen, formand Peter Rahbæk Juel, næstformand Lars-Erik Brenøe Claus Jensen Jens Ringsmose Søren Windell Søren Rask Kim Kroun</p>
Direktion	<p>Carsten Aa Tony Hamilton</p>
Revision	<p>EY Godkendt Revisionspartnerselskab Cortex Park Vest 3 5230 Odense C</p>



Odense Havn / Odense Port A/S
Noatunvej 2, 5000 Odense C
Tlf.: +45 7228 2000
info@odensehavn.dk

