

LAND & LEISURE A/S

CVR-NR. 31 22 65 11

ÅRSRAPPORT 2013/14

Årsrapporten er fremlagt og godkendt
på selskabets ordinære generalfor-
samling den 29. januar 2015

Dirigent: Skjalm von Bülow

Indholdsfortegnelse

Indholdsfortegnelse – Årsrapport 2013/14

LEDELSESBERETNING	2
LEDELSESPÅTEGNING	13
DEN UAFHÆNGIGE REVISORS ERKLÆRINGER	14
SELSKABSOPLYSNINGER	15
KONCERNREGNSKAB	16
ÅRSREGNSKAB FOR LAND & LEISURE A/S.....	61

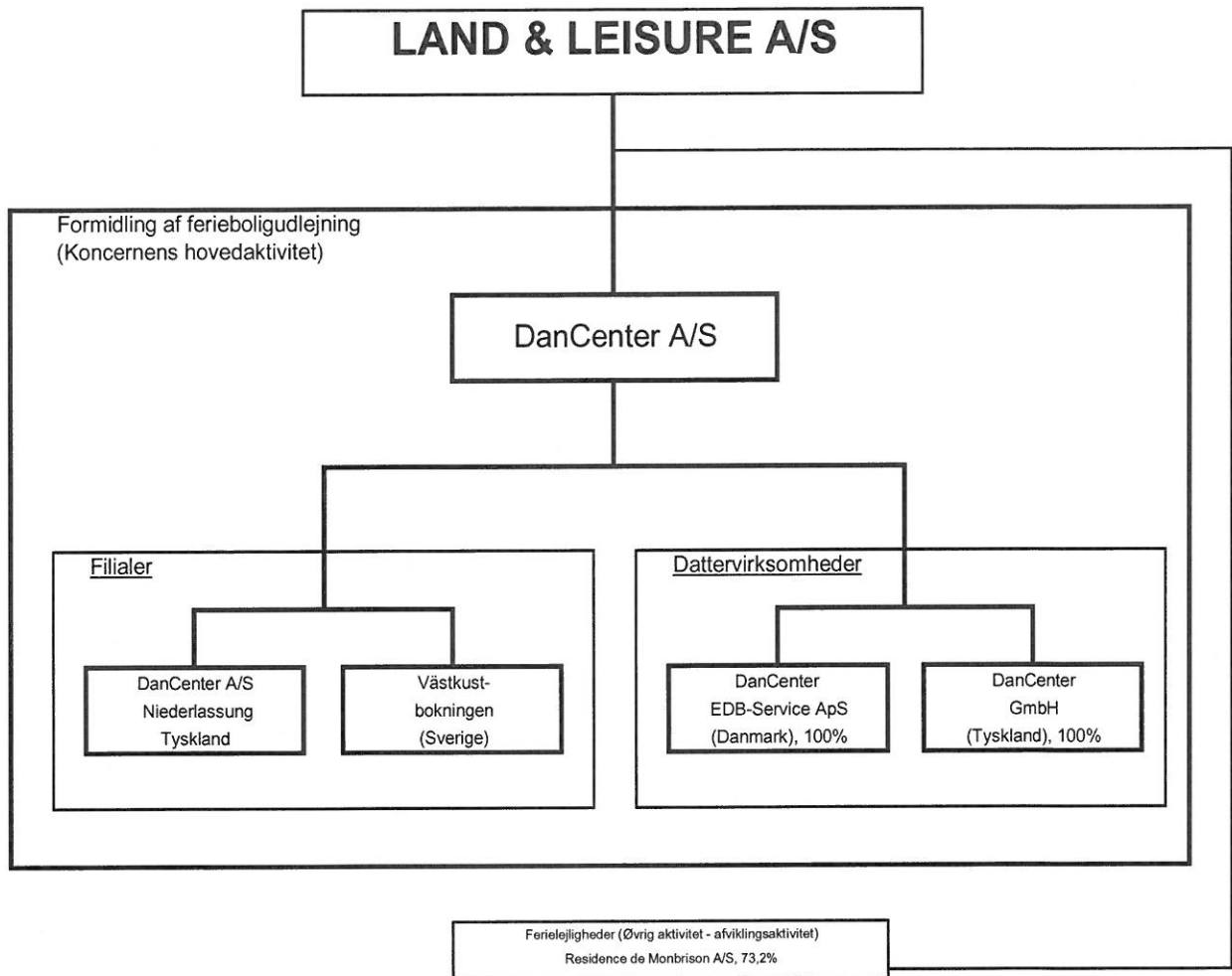
Ledelsesberetning

Koncernens hoved- og nøgletal

T.DKK	2013/14	2012/13	2011/12	2010/11	2009/10
Hovedtal					
Resultatopgørelse					
Nettoomsætning	278.751	260.022	269.587	276.906	273.248
Driftsresultat	27.412	22.403	34.327	35.142	31.499
Resultat af finansielle poster	649	-185	68	190	-538
Årets resultat	23.918	18.547	26.832	26.369	23.631
Balance					
Investeret kapital inklusive goodwill	260.397	268.917	275.748	275.352	261.261
Investeret kapital eksklusiv goodwill	20.358	28.878	35.709	35.313	21.222
Nettoarbejdskapital (NWC)	-19.318	-8.031	1.053	-1.059	-17.317
Egenkapital	320.901	314.879	310.722	296.130	288.361
Balancesum	428.303	408.085	408.121	400.484	396.786
Nettorentebærende aktiver (-gæld)	62.011	47.681	42.329	32.614	36.781
Pengestrøm					
Pengestrømme vedr. drift	39.921	26.654	28.418	19.744	54.199
Pengestrømme vedr. investeringer	-4.314	-4.823	-4.023	-1.487	24.159
- heraf til investering i materielle aktiver	-4.185	-5.402	-4.781	-2.151	-388
Pengestrømme vedr. finansiering	-21.114	-17.731	-15.913	-22.079	-11.991
Pengestrømme i alt	14.493	4.100	8.482	-3.822	66.367
Nøgletal ¹⁾					
Finansielle nøgletal					
Overskudsgrad (%)	9,83	8,62	12,73	12,69	11,53
Soliditetsgrad (%)	74,07	76,49	74,01	72,76	70,87
Egenkapitalforrentning (%)	7,53	5,94	8,86	9,00	8,39
Afkast af invest. kapital ekskl. goodwill (%)	134,65	77,58	96,13	99,52	148,43
Afkast af investeret kapital inkl. goodwill (%)	10,53	8,33	12,45	12,76	12,06
Nettoomsætning/Investeret kapital, ekskl. goodwill	13,69	9,00	7,55	7,84	12,88
Nettoarbejdskapital/Nettoomsætning	-0,05	-0,01	0,00	-0,04	-0,06
Aktierelaterede nøgletal					
Resultat pr. aktie (EPS Basic) DKK	0,31	0,24	0,33	0,32	0,27
Udvandet resultat pr. aktie (EPS-D) DKK	0,31	0,24	0,33	0,32	0,27
Udbytte pr. aktie (foreslået) DKK	0,20	0,15	0,15	0,15	0,12
Udbytte (%)	6,67	5,00	5,00	5,00	4,00
Gennemsnitligt antal fuldtidsansatte	238	237	238	226	229

1) Resultat og udvandet resultat pr. aktie er beregnet i overensstemmelse med IAS 33 (note 11). Øvrige nøgletal er beregnet i overensstemmelse med Den Danske Finansanalytikerforenings "Anbefalinger og Nøgletal 2010". Der henvises til nøgletalsdefinitioner side 32.

Koncernoversigt



Ledelsesberetning

Resumé for koncernen i 2013/14

Resultatudviklingen kan summeres således:

T.DKK	2013/14	2012/13
Nettoomsætning	278.751	260.022
Resultat før finansielle poster, skat og afskrivninger (EBITDA)	31.284	26.170
Driftsresultat	27.412	22.403
Resultat før skat	28.061	22.218
Pengestrømme i alt	14.493	4.100

Det seneste års udvikling har medført, at vi nu er tilbage på tidligere tiders høje niveau for vore vigtigste markeders rejseadfærd. Det var generelt en rigtig god dansk sommer i år, men desværre var august præget af megen regn. De største ferieuger for vores tyske kunder faldt netop i august, og desværre kom mange derfor ikke til at få den sommerlige oplevelse vi havde håbet at kunne give dem.

For koncernens udmeldte forventninger til nettoomsætningen vil der altid være en usikkerhed tilknyttet – ikke mindst som følge af tidligere sæsoners vejrlige forhold i Skandinavien. Udmeldte forventninger har ledelsen gennem hele året fastholdt i intervallet T.DKK 260.000 – 270.000, men nettoomsætningen endte med at overstige dette med ca. 3 %. Øvrige udmeldinger udgjorde et forventet driftsresultat på T.DKK 25.000 – 30.000 og et resultat før skat på T.DKK 25.000 – 30.000. Årets realiserede resultater ligger dermed indenfor disse forventninger.

Årets nettoomsætning udviklede sig en anelse bedre end forventede udmeldinger. Koncernen har i regnskabsåret måttet realisere omkostninger af engangskaraktér. Årets resultat før skat er, under hensynstagen hertil, tilfredsstillende.

Hovedaktivitet

Koncernens hovedaktivitet er formidling af udlejning af ferieboliger beliggende i Skandinavien samt i mindre omfang i Tyskland.

Aktiviteten foregår i dattervirksomheden DanCenter A/S, der er en af Danmarks førende formidlere af udlejning af ferieboliger med ca. 10.000 ferieboliger til udlejning i Danmark, Norge, Sverige og Tyskland, hvilket i europæisk målestok giver selskabet en position blandt de største.

DanCenter A/S opererer under to hovedbrands: DanCenter og Danland.

DanCenter brandet rummer ca. 8.000 ferieboliger, hvor ca. 2/3 er beliggende i Danmark og de øvrige i Norge, Sverige og Tyskland. Ferieboligerne er privatejede ferieboliger i form af sommerhuse.

Danland brandet rummer ca. 2.000 ferieboliger, som alle er beliggende i Danmark. Ferieboligerne er privatejede ferielejligheder beliggende i feriecentre med forskellige fællesfaciliteter.

DanCenter A/S' fokusområder er Danmark, Tyskland, Holland, Norge og Sverige, hvor det største udlejningsmarked er Tyskland.

Vejret har altid stor betydning for vores branche, men som tidligere beskrevet blev vores gode sommer i 2014 desværre ikke timet helt godt i forhold til det tyske marked. Vi anser dog kun at det vil få mindre negativ effekt for 2015, og ser allerede nu at bookinger for 2015 overgår sidste års niveau.

Forventet udvikling

Hovedaktivitet:

Udviklingen fra 2013/14 forventes fastholdt – om end med en mindre stigningstakt. Væksten forudsætter fortsat positiv og stabil salgsudvikling på eksisterende markeder og afsætningskanaler.

Koncernen indtager en stærk position på markedet for udlejning af ferieboliger. Det er en position som koncernen mener kan styrkes yderligere i de kommende år. Blandt andet ved fortsat at have fokus på at højne gæsternes ferieoplevelser. Rationalisering vil stadig have stor opmærksomhed for sikring af optimal ressourceanvendelse og dermed bevarelse af virksomhedens konkurrencemæssige position.

Direktion og bestyrelse forventer i det kommende regnskabsår en nettoomsætning på T.DKK 280.000 – 300.000, et driftsresultat på T.DKK 30.000 - 40.000 og et resultat før skat på T.DKK 30.000 - 40.000.

Øvrig aktivitet:

Afviklingsprocesserne vedrørende de resterende ca. 100 aktionærer, som selskabet i 1990'erne indgik udlejningsaftaler med i sydeuropæiske lejligheder, vil blive fortsat i de kommende år.

Afslutningen vil kunne medføre, at de resterende B-aktier konverteres til A-aktier.

Ledelsesberetning

Der er ikke budgetteret indtægter vedrørende salg af ejendomme/lejligheder eller kapitalandele.

Aktietilbagekøbsprogrammer

Land & Leisure A/S' bestyrelse har besluttet at købe selskabets egne aktier tilbage i overensstemmelse med bemyndigelse givet på generalforsamlingen 20. januar 2011. Formålet med aktietilbagekøbet er afdækning af koncernens incitamentsprogram, samt tilpasning af selskabets kapitalstruktur. Der vil blive stillet forslag til selskabets ordinære generalforsamling om, at eventuelle overskydende aktier, som ikke anvendes til afdækning af selskabets incitamentsprogram, annulleres.

Aktietilbagekøbet løb i første omgang i perioden 14. januar - 30. juni 2013. I denne periode blev der i alt tilbagekøbt 770.592 stk. aktier til en gennemsnitlig pris på DKK 3,01 pr. aktie. Det andet aktietilbagekøbsprogram, som løb fra 1. juli - 31. december 2013, resulterede i et samlet tilbagekøb af i alt 347.598 stk. aktier til en gennemsnitlig pris på DKK 3,02 pr. aktie. Ved fondsbørsmeddelelse 2014/02 d. 2. januar 2014 blev et nyt aktietilbagekøb iværksat for perioden 3. januar - 30. juni 2014. Programmet var begrænset til at opkøb kunne udgøre DKK 5 mio. eller maksimalt 2.000.000 stk. aktier. Allerede d. 25. marts 2014 var der tilbagekøbt 1.226.871 stk. aktier til gennemsnitligt DKK 4,08 pr. aktie og dermed var den samlede anskaffelsessum på DKK 5 mio. anvendt.

Herefter blev yderligere et tilbagekøbsprogram iværksat for perioden 12. maj - 11. november 2014 og pr. 30. september 2014 var der under dette igangværende program tilbagekøbt 486.593 stk. aktier til gennemsnitligt DKK 4,51 pr. aktie.

Gældende for nuværende og allerede gennemførte aktietilbagekøbsprogrammer vil Land & Leisure A/S købe op til en maksimal værdi på DKK 5 mio. kroner efter bestemmelserne i EU's forordning nr. 2273/2003 af 22. december 2003, den såkaldte "Safe Harbour" metode. Metoden værner børsnoterede selskabers bestyrelse og direktion imod overtrædelse af insider-lovgivningen i forbindelse med aktietilbagekøb.

Kapitalnedsættelse

På Land & Leisure A/S' ordinære generalforsamling den 30. januar 2014 blev det vedtaget at nedsætte selskabets aktiekapital med DKK 3.000.000. Kapitalnedsættelsen er sket ved annullering af selskabets egne A-aktier 1.000.000 stk. a nominel værdi DKK 3,00 pr. stk.

Selskabskapitalen er herefter DKK 234.000.000 - fordelt på DKK 231.217.761 i A-aktier og DKK 2.782.239 i B-aktier. Såvel A- som B-aktier har en nominel værdi på DKK 3,00 pr. stk.

Øvrige koncernheders aktiviteter

Land & Leisure A/S forestår koncernens holdingaktiviteter og mindre driftsaktivitet sideløbende.

Til varetagelse af udlejningsaktiviteterne i udlandet er der etableret filialer i Tyskland og Sverige under følgende navne:

- DanCenter A/S Niederlassung, Deutschland
- Västkostbokningen, Svensk filial til DanCenter A/S, Danmark.

Begivenheder efter regnskabsårets afslutning

Ultimo november 2014 har Casa Blanca ApS' spanske datterselskab Maritimo 101 SL solgt sin ejendom i Torremolinos med overtagelse senest 1. april 2015.

For Land & Leisure A/S vil salget betyde en positiv regulering af salgsprisen for kapitalandelene i Casa Blanca ApS på DKK 1,5 - 2,0 mio i forhold til tilgodehavendet indregnet pr. 30. september 2014, jf. note 17. Indregning vil ske i regnskabsåret 2014/15.

Land & Leisure A/S' forpligtelse til at tilbagekøbe kapitalandelene i Casa Blanca ApS er ikke bortfaldet, men anses ikke at blive aktuel efter salget af ejendommen. Se i øvrigt beskrivelse i note 32.

Herudover er der ikke indtruffet begivenheder efter balancedagen, der har betydning for koncernregnskabet og årsregnskabet for 2013/14.

Ledelsesberetning

Regnskabsberetning

Koncernen genererede i 2013/14 en nettoomsætning på T.DKK 278.751, en stigning i driftsresultatet på T.DKK 5.009 og et resultat før skat på T.DKK 28.061. De udmeldte mål og forventninger for 2013/14 om en nettoomsætning mellem T.DKK 260.000 – 270.00 blev dermed mere end opnået, mens driftsresultat og resultat før skat realiseredes indenfor de udmeldte forventninger på T.DKK 25.000 – 30.000.

Nettoomsætning

Drevet af en generel fremgang i markedet opnåede koncernen en vækst i nettoomsætningen på T.DKK 18.729 til T.DKK 278.751 i 2013/14 (2012/13: T.DKK 260.022). Tidligere års negative omsætningsudvikling er dermed vendt og flere vækstindikatorer peger i retning af en beskeden til moderat vækst i 2014/15.

Personaleomkostninger

Personaleomkostninger inklusive engangsomkostninger udgjorde T.DKK 92.413 i 2013/14 hvilket svarer til en omkostningsprocent på 33,2 % af nettoomsætningen (2012/13: 34,3 %) og en stigning på 3,6 % i forhold til 2012/13 (2012/13: T.DKK 89.215). Det højere absolutte omkostningsniveau skyldes primært engangsudgifter til fratrædelsesgodtgørelse, og hensættelser til personalerelaterede omkostninger.

Andre eksterne omkostninger

De samlede udgifter til andre eksterne omkostninger udgjorde i 2013/14 T.DKK 155.102 (2012/13: 144.982) svarende til 55,6 % af nettoomsætningen (2012/13: 55,8 %). Salgs- og markedsføringsomkostninger, samt administrationsomkostninger er en del heraf. Men den største andel af de indeholdte udgifter er produktionsomkostninger som følger nettoomsætningen proportionalt.

Af- og nedskrivninger

Samlet udgjorde af- og nedskrivninger T.DKK 3.872 (2012/13: T.DKK 3.767), hvoraf engangsnedskrivninger på T.DKK 553 vedrører brugsejendomme, som er under afhændelse og nu indregnet under aktiver bestemt for salg.

Andre driftsindtægter og -omkostninger

Netto udgør disse poster i 2013/14 T.DKK 48 (2012/13: T.DKK 345).

Finansielle poster

De finansielle poster udgjorde en nettoindtægt på T.DKK 649, mens de omvendt udgjorde en nettoomkostning sidste år (2012/13: T.DKK 185). I regnskabsåret er der faldet afgørelse vedrørende skat for tidligere indkomstår, hvilket har genereret en større finansiel godtgørelse.

Skat af årets resultat

Skat af årets resultat beløb sig til T.DKK 4.143 (2012/13: T.DKK 3.671) svarende til en effektiv skattesats på 14,8 % (2012/13: 16,5 %). Årets meget lave effektive skattesats skyldes bl.a. afslutningen på sag vedrørende tysk skatterevision. Desuden har vi fået medhold i anmodning om regulering af skattepligtige indkomster i flere indkomstår tilbage. Sidst har vi kunnet indregne værdien af tidligere ikke-indregnede skatteaktiver vedrørende skattemæssige underskud i Sverige. Dette var også tilfældet i 2012/13, hvor den effektive skatteprocent også var meget lav.

Årets resultat

Årets resultat steg med 29 % til T.DKK 23.918 i forhold til sidste år (2012/13: T.DKK 18.547). Indtjeningen pr. aktie (EPS) er DKK 0,31 og stiger således tilsvarende 29 % fra DKK 0,24 i 2012/13.

Aktiver

Den samlede balancesum udgør T.DKK 428.303 ved udgangen af 2013/14 og heraf udgør langfristede aktivers andel T.DKK 296.268 eller T.DKK 2.796 mere end sidste år. Stigningen kan overvejende henføres til tilgang af andre anlæg, driftsmateriel og inventar.

Kortfristede aktiver udgør T.DKK 131.311, (2012/13: T.DKK 114.471). I forhold til sidste år er tilgodehavender fra udlejning steget med T.DKK 3.419 som en følge af større bookingaktivitet til ny sæson. Likvide beholdninger er steget med 28 % til T.DKK 65.519.

Egenkapital

Egenkapitalen er steget med T.DKK 6.022 siden årets start og udgør nu T.DKK 320.901 pr. 30. september 2014. Forskydningen i egenkapitalen udover aktionærernes andel af totalindkomsten på T.DKK 24.298, er primært påvirket af aktietilbagekøb, udbytteudlodning samt aktiebaseret vederlæggelse.

Ledelsesberetning

Gældsforpligtelser

Koncernens gældsforpligtelser er steget siden sidste år og udgjorde T.DKK 107.402 (2012/13: T.DKK 93.206). Forøgelsen skyldes bl.a. den forøgede bookingindgang og dermed stigning i gæld til husejere.

Pengestrømme

Pengestrømme vedrørende driftsaktiviteten udgjorde i T.DKK 39.921 i 2013/14 (2012/13: T.DKK 26.654). Lavere skattebetaling og bedre driftsresultat i forhold til sidste år er de bærende årsager til de højere pengestrømme.

Investeringsniveauet har været nogenlunde uændret og pengestrømme hertil udgjorde i 2013/14 T.DKK -4.314 (2012/13: T.DKK -4.823).

Pengestrømme vedrørende finansiering udgjorde i 2013/14 T.DKK -21.114 (2012/13: T.DKK -17.731). Pengestrømmene påvirkes hovedsagligt af de foretagne aktietilbagekøb på T.DKK -7.887 og udbytte på T.DKK -11.527.

Årets samlede pengestrømme udgjorde dermed T.DKK 14.493 i 2013/14 og mere end tredobler de samlede pengestrømme sidste år (2012/13: T.DKK 4.100).

Udviklingsaktiviteter

Koncernen udvikler selv løbende it-systemer, herunder bookingfaciliteter, internetapplikationer og administrative systemer. Med krav om hyppige markeds-mæssige ændringstiltag fordres hurtig tilpasning, ligesom koncernen i stadig højere grad foretager sin formidlingsaktivitet via virtuelle afsætningskanaler.

I regnskabsåret er der ikke udgiftsført egentlige udviklingsprojekter, men alene omkostninger til mindre tilpasninger af eksisterende systemer.

Forventning til kommende regnskabsår

Direktion og bestyrelse forventer i det kommende regnskabsår en nettoomsætning på T.DKK. 280.000 – 300.000, et driftsresultat på T.DKK. 30.000 - 40.000 og et resultat før skat på T.DKK. 30.000 - 40.000.

Ikke-finansielle forhold

Medarbejderforhold og videnressourcer

Koncernens hovedaktivitet består i at levere formidlings- og serviceydelser. Det er derfor af største vigtighed, at koncernen kan fastholde sine loyale og kompetente medarbejdere. De er

koncernens vigtigste aktiv. Udvikling af medarbejdernes kompetencer og andre initiativer er altid prioriteret og en forudsætning for kunne tiltrække og fastholde kompetente medarbejdere.

Miljøforhold

Selskabet har løbende miljøforbedringer med i overvejelserne omkring den daglige drift og har bl.a. opført flere nye lavenergi-bygninger. Selskabets drift er dog ikke af en sådan beskaffenhed, at den medfører strategiske overvejelser i relation til miljøpåvirkning og -forbedring.

Risikoforhold

Det er koncernens målsætning, at risici kontinuerligt afdækkes og begrænses, hvor dette er muligt. En række interne kontrolsystemer er implementeret for som en integreret del af ledelsens arbejde at sikre en effektiv risikostyring.

Den daglige drift af koncernens aktiviteter indebærer en række forskellige forretnings-mæssige og finansielle risici. I nedenstående afsnit beskrives – ikke udtømmende eller prioriteret – de risici, som påvirker koncernen.

Forretningsmæssige risici

Driftsrisici

Det er ledelsens vurdering, at der udover sædvanlige markeds-mæssige risici ikke er væsentlige driftsrisici for koncernen.

Afgiftsrisici

Koncernen opererer på flere markeder og er dermed underlagt flere landes momsforhold og indirekte skatter. Eventuelle ændringer heri kan udløse forretningsmæssige risici, som koncernen konstant søger at minimere i samarbejde med eksterne rådgivere.

Retssager og tvister

Koncernen er involveret i enkelte retssager. Disse retssager anses ikke for at indeholde væsentlige risici for koncernen.

Finansielle risici

Renterisici

Renterisikoen er udtrykt ved risikoen for, at der som følge af renteudsving påføres koncernen yderligere omkostninger. Koncernen har gennem hele året en positiv likvidbeholdning, og dermed ses risikoen begrænset til at udgøres af renteafkastet heraf.

Ledelsesberetning

Koncernen har en meget lille andel langfristet og variabelt rentebærende gæld, som ikke anses at udgøre nogen nævneværdig renterisiko.

Kreditrisici

Den primære kreditrisiko i koncernen er relateret til tilgodehavender fra udlejning m.v. Langt størstedelen af omsætningen, og dermed tilgodehavender for udlejning m.v. sker i henhold til betalingsbetingelsen "betaling før indflytning". Dermed er der ikke nogen nævneværdig kreditrisiko knyttet hertil.

Koncernen har således ikke væsentlige risici vedrørende enkeltstående privatkunder. For større samarbejdspartnere/rejsebureauer er branchens betalingsbetingelser dog oftest "betaling efter udflytning" hvilket betyder at koncernen påtager sig kreditrisici i relation til disse engagementer.

Risikostyringen af krediteksporeringen foretages ved overvågning og rykkeropfølgning hver anden uge. Koncernen har altså ikke nogen særlige kreditrisici samlet set, men kan blive udsat for tab såfremt uforudsete forhold hos enkeltstående samarbejdspartnere / rejsebureauer pludselig opstår, og disse dermed ikke har mulighed for at betale deres udestående med koncernen.

Valutarisici

Koncernens forretningsmæssige aktiviteter – hovedsaglig salgsmæssige – giver eksponering for valutarisici ved ændring i valutakurser. Da koncernens præsentationsvaluta er i danske kroner, medfører aktivitet i fremmed valuta risici for negativ indvirkning på resultat, pengestrømme og egenkapital.

Ved væsentlige kommercielle valutarisici er det koncernens politik at afdække via terminsforretninger.

Kursrisici, der kan henføres til investeringer i dattervirksomheder og filialer i udlandet, afdækkes ikke, idet denne risiko ikke anses for væsentlig.

Likviditetsrisici

Likviditetsrisikoen er risikoen for, at koncernen ikke kan betale sine forfaldne forpligtelser ved ikke at have et tilstrækkeligt likviditetsberedskab.

Koncernens målsætning er, at have et tilstrækkeligt likviditetsberedskab til kontinuerligt, at kunne disponere hensigtsmæssigt i tilfælde af uforudsete udsving i

likviditetsudviklingen. Målsætningen sikres ved fortløbende likviditetsstyring.

Det er koncernens politik i forbindelse med låneoptagelse m.v. at sikre størst mulig fleksibilitet gennem spredning af låneoptagelsen i forhold til forfalds- og genforhandlingstidspunkter under hensyntagen til prissætning.

Ledelsesberetning

Aktionærforhold

Aktieinformation

Land & Leisures aktier er noteret på NASDAQ OMX København i to klasser: Land & Leisure A og Land & Leisure B. Begge aktier indgår i small cap indekset.

Aktieklasse	A DKK	B DKK
Aktiekapital pr. 30. september 2014	231.217.761	2.782.239
Antal aktier pr. 30. september 2014	77.072.587	927.413
Stemmer pr. aktie	1	1
Aktiekurs ultimo	DKK 4,50	DKK 4,65
Foreslået udbytte pr. aktie	DKK 0,20	DKK 0,20
Handelssymbol	LL A	LL B
ISIN-kode	DK0010243534	DK0010240860

Land & Leisure A-aktien steg med 51,0 % i året 2013/14 fra kurs DKK 2,98 ultimo september 2013 til at have en slutnotering på DKK 4,50. Land & Leisure B-aktien er steget med 39,6 % - fra en noteringskurs primo på DKK 3,33 til DKK 4,65 ultimo september 2014. I februar 2014 udbetalte selskabet udbytte på DKK 0,15 pr. aktie - samme både til A og B-aktier. Med stigning i aktiekurs og udbytte giver det et samlet aktionærkast for 2013/14 for Land & Leisure A-aktien på 56,0 % og 44,1 % for Land & Leisure B-aktien.

Selskabets aktiekapital er opdelt i to klasser og udgør totalt nominelt T.DKK 234.000 og består af 78.000.000 aktier á DKK. 3,00.

Udbytte

Bestyrelsen foreslår, at hæve årets ordinære udbytte pr. aktie fra 5 % til 6,67 % for 2013/14. Udbyttet vil dermed udgøre DKK 0,20 pr. aktie mod DKK 0,15 i 2012/13. Udbyttestigningen svarer til en stigning på 33 % pr. aktie og det samlede udbytte vil dermed andrage T.DKK 15.600 (2012/13: T.DKK 11.850). Payout ratio bliver dermed 65 % af årets resultat i Land & Leisure A/S (2012/13: 64 %)

Årets pengestrøm udgør T.DKK 14.493 og justeres dette for udbytte fra 2012/13, som er

betalt i 2013/14, ville det have givet et cash flow på T.DKK 26.020. Med bestyrelsens forslag til udbyttebetaling på T.DKK 15.600 svarer dette til 60 % af årets pengestrømme foruden udbytte tidligere år (2012/13: 75 %).

Tidligere og igangværende aktietilbagekøbsprogrammer og efterfølgende kapitalnedsættelse tilfører aktionærerne yderligere værdi i form af en højere ejerandel og alt andet lige højere aktiekurs.

Ejerforhold

Land & Leisure A/S havde pr. 30. september 2014 i alt ca. 1.500 navnenoterede aktionærer, som tilsammen repræsenterede en nominel kapital på DKK 228 mio. og svarer dermed til, at de ejer omkring 97 % af den samlede aktiekapital. Følgende aktionærer ejer mere end 5 % af selskabets aktiekapital:

Dansk Centrankontor for Sommerhus-Udlejning ApS, Endrupvej 41, 3480 Fredensborg (42,31 %)

Hotel Invest A/S, Endrupvej 41, 3480 Fredensborg (18,64 %)

Strategic Investments A/S, c/o SmallCap Danmark A/S, Dr. Tværgade 41, 1, 1302 København K (11,98 %)

Der er i forbindelse med erhvervelsen af DanCenter A/S indgået en aktionæroverenskomst imellem Dansk Centrankontor for Sommerhus-Udlejning ApS, Hotel Invest A/S, H & B Management A/S og Jørgen Bertelsen, der i alt omfatter 61,12 % af selskabets aktier. Direktør Kurt Holmsted kontrollerer Dansk Centrankontor for Sommerhus-Udlejning ApS, direktør Jørgen Bertelsen kontrollerer H & B Management A/S og direktør Kurt Holmsted og direktør Jørgen Bertelsen kontrollerer tilsammen Hotel Invest A/S.

Tilbagekøb af egne aktier

Land & Leisure A/S har en beholdning af egne aktier, der dækker udnyttelse af optionsprogrammet, evt. beslutning om kapitalnedsættelse og reserve til brug for virksomhedsopkøb. Pr. 30. september 2014 ejede selskabet 2.291.702 egne aktier til nominel værdi på T.DKK 6.875 eller 2,94 % af selskabets aktiekapital (1.630.827 egne aktier pr. 30. september 2013, nominel T.DKK 4.893 og 2,06 % af aktiekapitalen).

Ledelsesberetning

Regler for ændring af vedtægter

Land & Leisure A/S' vedtægter kan ændres ved generalforsamlingsbeslutning i overensstemmelse med Selskabslovens §§ 106 og 107. Beslutning om ændring af vedtægter er alene gyldig, såfremt den vedtages af mindst to tredjedele af såvel de afgivne stemmer som den på generalforsamlingen repræsenterede stemmeberettigede kapital.

Fremtidig kapitalstruktur og udbyttepolitik

Selskabets forretningsmæssige grundlag er underlagt betydelige sæsonmæssige udsving i likviditeten og selskabets politik er at have en nettorentebærende gæld omkring DKK 0, når likviditetstrækket er maksimalt.

Ovenstående politik kan afviges, således at eventuelle virksomhedsopkøb kan medføre låneoptagelse.

Det er selskabets generelle målsætning at foreslå og udbetale udbytte ligesom fortsættelse af aktietilbagekøbsprogrammer fremadrettet vil være det.

Investor relations-politik

Land & Leisure A/S' investor relations-politik skal gennem en åben, aktiv og troværdig kommunikation med investorer og øvrige interessenter sikre, at aktiemarkedet har det bedst mulige grundlag for korrekt prisfastsættelse af Land & Leisure-aktien. Der afgives information via selskabsmeddelelser, ligesom der på selskabets hjemmeside www.landleisure.dk kan findes meddelelser for mere end de seneste ti år. Ligeledes findes der på hjemmesiden adgang til at læse referater fra generalforsamlinger, selskabets vedtægter, downloade årsrapporter mv.

Finanskalender 2014/15

Ordinær generalforsamling	29.01.2015
Periodemeddelelse 1. kvartal	12.02.2015
Delårsrapport	06.05.2015
Periodemeddelelse 3. kvartal	13.08.2015
Årsregnskabsmeddelelse 2014/15	15.12.2015

Selskabsmeddelelser udsendt i 2013/14

Land & Leisure A/S udsendte i perioden 1. oktober 2013 - 30. september 2014 i alt 65 selskabsmeddelelser fra nummer 2013/47 til nummer 2014/50. De væsentligste er følgende:

22.09.2014	2014/49	Finanskalender for regnskabsåret 1.10.2014 - 30.9.2015
14.08.2014	2014/42	Periodemeddelelse for perioden 01.10.2013 - 30.06.2014
26.06.2014	2014/34	Ekstraordinær generalforsamling d. 26. juni 2014
02.06.2014	2014/30	Indkaldelse til ekstraordinær generalforsamling d. 26. juni 2014
27.05.2014	2014/28	Land & Leisure A/S - delårsrapport
12.05.2014	2014/25	Iværksættelse af aktietilbagekøb pr. 12.5.2014
28.04.2014	2014/24	Kapitalnedsættelse, jf. Fondsbørsmeddelelse af 30. januar 2014
25.03.2014	2014/23	Aktietilbagekøb igangsat 2. januar 2014 - Afsluttet
13.02.2014	2014/16	Periodemeddelelse for perioden 01.10.2013 - 31.12.2013
30.01.2014	2014/13	Ordinær generalforsamling i Land & Leisure A/S den 30. januar 2014
17.01.2014	2014/10	Korrektion af storaktionærmeddelelse 2014/09
17.01.2014	2014/09	Storaktionærmeddelelse
10.01.2014	2014/07	Storaktionærmeddelelse
09.01.2014	2014/06	Udnyttelse af aktieoption
07.01.2014	2014/05	Årsrapport for 2012/2013
06.01.2014	2014/04	Indkaldelse til ordinær generalforsamling i Land & Leisure A/S den 30. januar 2014
02.01.2014	2014/02	Iværksættelse af aktietilbagekøb pr. 2.1.2014
02.01.2014	2014/01	Aktietilbagekøb igangsat pr. 1.7.2013 - Afsluttet
09.12.2013	2013/58	Meddelelse vedr. nærtstående til bestyrelsesmedlem Kurt Holmsted
05.12.2013	2013/56	Årsregnskabsmeddelelse

Andre meddelelser er alene vedrørende aktietilbagekøbsprogrammet.

På www.landleisure.dk findes komplet liste over udsendte meddelelser i 2013/14.

Ledelsesberetning

Corporate governance og redegørelse for virksomhedsledelse

Land & Leisure A/S' ledelse forholder sig løbende til udviklingen på områderne for god selskabsledelse, herunder lovgivningen, anbefalinger og praksis.

Ifølge Årsregnskabslovens § 107b skal selskabet udarbejde en redegørelse for virksomhedsledelse. På selskabets hjemmeside http://www.landleisure.dk/virksomhedsledelse_2014 vil redegørelsen for 2013/14 være tilgængelig på tidspunktet for offentliggørelse af årsrapporten. Redegørelsen vil være underopdelt i nedenstående afsnit:

- Hvorledes Land & Leisure A/S' arbejder med og forholder sig til "Anbefalingerne for god selskabsledelse" ud fra et "følg eller forklar" princip, der indebærer, at selskabet enten skal følge eller forklare, hvorfor anbefalingerne, helt eller delvist, ikke følges. Det er bestyrelsens opfattelse, at Land & Leisure A/S i al væsentlighed følger Nasdaq OMX Copenhagen A/S' anbefalinger for god selskabsledelse.
- Land & Leisure A/S' interne kontrol- og risikostyringssystemer i forbindelse med regnskabsafregningen.
- Sammensætningen af Land & Leisure A/S' ledelsesorganer, deres udvalg og disses funktion.

Samfundsansvar og kønsbaseret sammensætning i ledelsesniveauer mv.

På selskabets hjemmeside http://www.landleisure.dk/pdf/samfundsansvar_2014.pdf vil redegørelsen for 2013/14 være tilgængelig på tidspunktet for offentliggørelse af årsrapporten.

Bestyrelse og direktion

BESTYRELSE

Direktør Jørgen Bertelsen (formand)

Jørgen Bertelsen er 70 år og indvalgt i bestyrelsen på generalforsamlingen 21.01.2010 og er siden årligt genvalgt og er valgt som

formand siden 20.01.2011. Jørgen Bertelsen har pr. 30.09.2014 udover diverse ledelses- og bestyrelsesposter i flere af selskabets helejede dattervirksomheder følgende øvrige direktions- og bestyrelsesposter: Résidence de Monbrison A/S (formand), CAH Holding A/S (formand), Copenhagen Admiral Hotel A/S (formand), Casa Blanca ApS (direktør), H&B Management A/S (direktør) samt Hotel Invest A/S (direktør).

Jørgen Bertelsen besidder stor viden inden for virksomhedsdrift i turisterhvervet, ligesom han har relevante kompetencer inden for drift af børsnoterede virksomheder.

Jørgen Bertelsen ejer pr. 30.09.2014 direkte og via selskaber 7.409.653 stk. aktier, svarende til 9,50 % (30.09.2013: 9,38 %), i Land & Leisure A/S. Antallet af aktier er uændret i forhold til 30.09.2013 (30.09.2013: 7.409.653 stk. aktier svarende til 9,38 %).

Jørgen Bertelsen er ikke uafhængig af selskabet.

Direktør Kurt Holmsted

Kurt Holmsted er 69 år og indvalgt i bestyrelsen på generalforsamlingen 23.08.2001 og er siden årligt genvalgt og er valgt som næstformand siden 20.01.2011. Kurt Holmsted har pr. 30.09.2014 udover bestyrelsesposter i flere af selskabets helejede dattervirksomheder følgende øvrige direktions- og bestyrelsesposter: DCSU A/S (direktør og bestyrelsesmedlem), Dansk Centalkontor for Sommerhus-Udlejning ApS (direktør), Remmer A/S (bestyrelsesmedlem) Hotel Invest A/S (formand), ER4 ApS (formand), Ortofon A/S (formand), A.H. Shipping Holding ApS (næstformand), A. Henriksen Shipping Holding ApS (næstformand) samt A. Henriksen Shipping A/S (bestyrelsesmedlem).

Kurt Holmsted har gennem hele sin erhvervs-karriere beskæftiget sig med ferieboligudlejning og har opnået et meget detaljeret kendskab til branchen.

Kurt Holmsted kontrollerer pr. 30.09.2014 via selskaber 40.269.478 stk. aktier, svarende til 51,63 % (30.09.2013: 51,00 %), i Land & Leisure A/S, hvilket er et uændret antal aktier i forhold til 30.09.2013. Kurt Holmsted ejer pr. 30.09.2014 via selskaber i alt 27.069.478 stk. aktier svarende til 34,70 % (30.09.2013: 27.069.478 stk. aktier svarende til 34,27 %).

Kurt Holmsted er ikke uafhængig af selskabet.

Ledelsesberetning

Advokat Peter Sørensen

Advokat Peter Sørensen er 46 år og indvalgt i bestyrelsen på generalforsamlingen 20.01.2011 og siden genvalgt. Peter Sørensen er partner i Lund Elmer Sandager Advokatpartnerselskab og har pr. 30.09.2014 følgende øvrige bestyrelseshverv: DanCenter A/S, CNH Industrial Danmark A/S (formand), CNH Industrial Financial Services A/S (formand), Intra A/S (formand), Aktieselskabet P. Hatten & Co. (formand), M.S. Holding A/S, DCSU A/S, Dansk Centralkontor for Sommerhus-Udlejning ApS, E.H. Invest A/S og Johansen Dekoration, Ishøj A/S.

Peter Sørensen er desuden direktør i A/S Rørkær, København.

Peter Sørensen har indgående kendskab til jura omkring formidling af ferieboliger.

Peter Sørensen ejer ingen aktier i Land & Leisure A/S, hvilket er uændret i forhold til 30.09.2013

Peter Sørensen er ikke uafhængig af selskabet.

Rådgiver Michael Harm

Michael Harm er 60 år og indvalgt i bestyrelsen på generalforsamlingen 20.01.2011 og siden genvalgt. Michael Harm er rådgiver, executive consultant og har pr. 30.09.2014 følgende øvrige bestyrelseshverv: DanCenter A/S.

Michael Harm har et indgående kendskab til ferieboligudlejning med speciale i det tyske salgsmarked.

Michael Harm ejer ingen aktier i Land & Leisure A/S, hvilket er uændret i forhold til 30.09.2013.

Michael Harm er uafhængig af selskabet.

Direktør Jørgen Glistrup

Jørgen Glistrup er 57 år og indvalgt i bestyrelsen på generalforsamlingen 20.01.2011 og siden genvalgt.

Jørgen Glistrup har pr. 30.09.2014 følgende øvrige bestyrelseshverv: DanCenter A/S, Conecto A/S (formand), Premier Cru A/S (formand), Grønttorvet København Holding s.m.b.a., Copenhagen Markets A/S, Grønttorvet København A/S, Living Mart Copenhagen A/S, V. Lindbergs Eftf. ApS, A.S. Scan Holding A/S, Hotel Fredensborg ApS, Fonden Cancerliv, Dansk Konsum Gruppen A/S, Dansk Konsum Ejendomme A/S, Nordlie Food A/S og Ny Valby A/S. Jørgen Glistrup er desuden direktør i Glistrup.dk ApS og Kirkevej, Dragør ApS.

Jørgen Glistrup besidder relevant finansiel ekspertise og har en stor viden omkring drift af børsnoterede virksomheder og general management.

Jørgen Glistrup ejer ingen aktier i Land & Leisure A/S, hvilket er uændret i forhold til 30.09.2013.

Jørgen Glistrup er uafhængig af selskabet.

Direktør Mikael Glud

Mikael Glud er 58 år og indvalgt i bestyrelsen på generalforsamlingen 30.01.2014. Mikael Glud er ejendomsmægler og direktør i CBRE, verdens største ejendomsrådgiver.

Mikael Glud har pr. 30. september 2014 følgende øvrige bestyrelseshverv: DanCenter A/S, CBRE A/S, CBRE European GCS board, Innordic International A/S, Out of Home Marketing A/S.

Michael Glud er desuden direktør i: Innordic Sjælland ApS, Landic Property Bonds 1 A/S, Ejendomsselskabet August 2003 A/S og Keops Security A/S.

Mikael Glud besidder relevant finansiel og ejendomsmæssig ekspertise og har en stor viden omkring drift af selskaber og general management.

Mikael Glud ejer ingen aktier i Land & Leisure A/S og er uafhængig af selskabet.

DIREKTION

Administrerende direktør Steen Seitner

Steen Seitner er 48 år og har udover diverse ledelsesposter i selskabets helejede datter-virksomheder følgende øvrige bestyrelseshverv: Feriehusudlejernes Brancheforening, European Holiday Home Association.

Steen Seitner ejer ingen aktier i Land & Leisure A/S, hvilket er uændret i forhold til 30.09.2013.

Direktør Kim Holmsted

Kim Holmsted er 40 år og har udover diverse ledelsesposter i selskabets helejede datter-virksomheder følgende øvrige direktions- og bestyrelseshverv: Dansk Centralkontor for Sommerhus-Udlejning ApS (direktør og bestyrelsesmedlem).

Kim Holmsted ejer pr. 30.09.2014 direkte og via selskab 6.868.337 stk. aktier, svarende til 8,81 % (30.09.2013: 6.627.561 stk. aktier svarende til 8,39 %) i Land & Leisure A/S.

Ledelsespåtegning

Ledelsespåtegning

Bestyrelsen og direktionen har dags dato behandlet og godkendt årsrapporten for regnskabsåret 1. oktober 2013 - 30. september 2014 for Land & Leisure A/S.

Årsrapporten er aflagt i overensstemmelse med International Financial Reporting Standards som godkendt af EU og yderligere danske oplysningskrav for børsnoterede selskaber.

Det er vores opfattelse, at koncernregnskabet og årsregnskabet giver et retvisende billede af koncernens og selskabets aktiver, passiver og finansielle stilling pr. 30. september 2014 samt

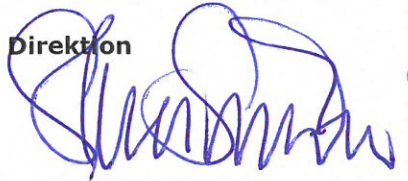
aktiviteter og pengestrømme for regnskabsåret 1. oktober 2013 - 30. september 2014.

Ledelsesberetningen indeholder efter vores opfattelse en retvisende redegørelse for udviklingen i koncernens og selskabets aktiviteter og økonomiske forhold, årets resultater, pengestrømme og finansielle stilling samt en beskrivelse af de væsentligste risici og usikkerhedsfaktorer som koncernen og selskabet står overfor.

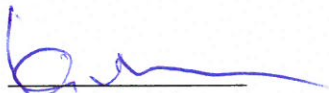
Årsrapporten indstilles til generalforsamlingens godkendelse.

København, den 4. december 2014

Direktion



Steen Seitner
Administrerende direktør



Kim Holmsted
Direktør

Bestyrelse



Jørgen Bertelsen
Formand



Kurt Holmsted
Næstformand



Mikael Glud



Jørgen Glistrup



Peter Sørensen



Michael Harm

Den uafhængige revisors erklæringer

Den uafhængige revisors erklæringer

Til kapitalejerne i Land & Leisure A/S

Påtegning på koncernregnskabet og årsregnskabet

Vi har revideret koncernregnskabet og årsregnskabet for Land & Leisure A/S for regnskabsåret 1. oktober 2013 – 30. september 2014. Koncernregnskabet og årsregnskabet omfatter resultatopgørelse, totalindkomst-opgørelse, balance, egenkapitalopgørelse, pengestrømsopgørelse og noter, herunder anvendt regnskabspraksis for såvel koncernen som selskabet. Koncern-regnskabet og årsregnskabet udarbejdes efter International Financial Reporting Standards som godkendt af EU og danske oplysningskrav for børsnoterede selskaber.

Ledelsens ansvar for koncernregnskabet og årsregnskabet

Ledelsen har ansvaret for udarbejdelsen af et koncernregnskab og et årsregnskab, der giver et retvisende billede i overensstemmelse med International Financial Reporting Standards som godkendt af EU og danske oplysningskrav for børsnoterede selskaber. Ledelsen har endvidere ansvaret for den interne kontrol, som ledelsen anser nødvendig for at udarbejde et koncernregnskab og et årsregnskab uden væsentlig fejlinformation, uanset om denne skyldes besvigelser eller fejl.

Revisors ansvar

Vores ansvar er at udtrykke en konklusion om koncernregnskabet og årsregnskabet på grundlag af vores revision. Vi har udført revisionen i overensstemmelse med internationale standarder om revision og yderligere krav ifølge dansk revisorlovgivning. Dette kræver, at vi overholder etiske krav samt planlægger og udfører revisionen for at opnå høj grad af sikkerhed for, at koncernregnskabet og årsregnskabet er uden væsentlig fejlinformation.

En revision omfatter udførelse af revisions-handlinger for at opnå revisionsbevis for beløb og oplysninger i koncernregnskabet og i årsregnskabet. De valgte revisionshandlinger afhænger af revisors vurdering, herunder vurderingen af risici for væsentlig fejlinformation i koncernregnskabet og i årsregnskabet, uanset om denne skyldes besvigelser eller fejl. Ved risikovurderingen overvejer revisor intern

kontrol, der er relevant for virksomhedens udarbejdelse af et koncernregnskab og et årsregnskab, der giver et retvisende billede. Formålet hermed er at udforme revisions-handlinger, der er passende efter omstændighederne, men ikke at udtrykke en konklusion om effektiviteten af virksomhedens interne kontrol. En revision omfatter endvidere vurdering af, om ledelsens valg af regnskabspraksis er passende, om ledelsens regnskabsmæssige skøn er rimelige samt den samlede præsentation af koncernregnskabet og årsregnskabet.

Det er vores opfattelse, at det opnåede revisionsbevis er tilstrækkeligt og egnet som grundlag for vores konklusion.

Revisionen har ikke givet anledning til forbehold.

Konklusion

Det er vores opfattelse, at koncernregnskabet og årsregnskabet giver et retvisende billede af koncernens og selskabets aktiver, passiver og finansielle stilling pr. 30. september 2014 samt af resultatet af koncernens og selskabets aktiviteter og pengestrømme for regnskabsåret 1. oktober 2013 – 30. september 2014 i overensstemmelse med International Financial Reporting Standards som godkendt af EU og danske oplysningskrav for børsnoterede selskaber.

Udtalelse om ledelsesberetningen

Vi har i henhold til årsregnskabsloven gennemlæst ledelsesberetningen. Vi har ikke foretaget yderligere handlinger i tillæg til den udførte revision af koncernregnskabet og årsregnskabet. Det er på denne baggrund vores opfattelse, at oplysningerne i ledelsesberetningen er i overensstemmelse med koncernregnskabet og årsregnskabet.

København, den 4. december 2014

KPMG 2014 P/S

Godkendt Revisionspartnerselskab

Benny Lyng Sørensen
Statsautoriseret revisor

Michael Tuborg
Statsautoriseret revisor

Selskabsoplysninger

Selskab

Land & Leisure A/S
Lyngbyvej 20
2100 København Ø
www.landleisure.dk
CVR-nr.: 31 22 65 11

Hjemsted: København, Danmark

Bestyrelse

Direktør Jørgen Bertelsen (formand)
Direktør Kurt Holmsted (næstformand)
Advokat Peter Sørensen
Rådgiver Michael Harm
Direktør Jørgen Glistrup
Direktør Mikael Glud

Direktion

Administrerende direktør Steen Seitner
Direktør Kim Holmsted

Revision

KPMG 2014 P/S Godkendt Revisionspartnerselskab

Generalforsamling

Ordinær generalforsamling afholdes den 29. januar 2015.

Koncernregnskab

Indholdsfortegnelse – Koncernregnskab

RESULTATOPGØRELSE.....	17
TOTALINDKOMSTOPGØRELSE.....	18
BALANCE	19
EGENKAPITALOPGØRELSE.....	21
PENGESTRØMSOPGØRELSE	22

Noter

1	ANVENDT REGNSKABSPRAKSIS.....	23	20	AKTIEKAPITAL, EGNE AKTIER OG UDBYTTE.....	45
2	VÆSENTLIGE REGNSKABSMÆSSIGE SKØN, FORUDSÆTNINGER OG USIKKERHED.....	33	21	UDSKUDT SKAT	47
3	SEGMENTOPLYSNINGER FOR KONCERNEN.....	34	22	PRIORITETSGÆLD	48
4	NETTOOMSÆTNING	34	23	FINANSIELLE LEASINGFORPLIGTELSE	48
5	PERSONALEOMKOSTNINGER	34	24	DEPOSITA	49
6	AF- OG NEDSKRIVNINGER	35	25	ANDEN GÆLD	49
7	ANDRE DRIFTSINDTÆGTER OG -OMKOSTNINGER	36	26	ANDRE FORPLIGTELSE.....	50
8	FINANSIELLE INDTÆGTER	36	27	OPERATIONELLE LEASINGFORPLIGTELSE.....	50
9	FINANSIELLE OMKOSTNINGER	36	28	AKTIEBASERET VEDERLÆGGELSE.....	51
10	SKAT AF ÅRETS RESULTAT	37	29	PANTSÆTNING OG EVENTUALFORPLIGTELSE	52
11	RESULTAT PR. AKTIE.....	38	30	ÆNDRING I NETTOARBEJDSKAPITAL	53
12	IMMATERIELLE AKTIVER	39	31	VALUTA-, RENTE-, KREDIT- OG LIKVIDITETSRISICI SAMT ANVENDELSE AF FINANSIELLE INSTRUMENTER ...	53
13	MATERIELLE AKTIVER	41	32	TRANSAKTIONER MED NÆRTSTÅENDE PARTER	58
14	FINANSIELLE AKTIVER	42	33	AKTIONÆRFORHOLD	58
15	FINANSIELLE AKTIVER, DER HOLDES TIL UDLØB	43	34	HONORAR TIL GENERALFORSAMLINGSVALGT REVISOR .	59
16	TILGODEHAVENDER FRA UDLØJNING M.V.	43	35	OPGØRELSE AF EBITDA	59
17	ANDRE TILGODEHAVENDER	44	36	AKTIVER OG FORPLIGTELSE BESTEMT FOR SALG.....	59
18	PERIODEAFGRÆNSNINGSPOSTER	45	37	BEGIVENHEDER EFTER BALANCEDAGEN	59
19	LIKVIDE BEHOLDNINGER	45	38	TILKNYTTETE VIRKSOMHEDER	60

Koncernregnskab

Resultatopgørelse 1. oktober – 30. september

T.DKK	Note	2013/14	2012/13
Nettoomsætning	4	278.751	260.022
Personaleomkostninger	5	-92.413	-89.215
Andre eksterne omkostninger		-155.102	-144.982
Af- og nedskrivninger	6	-3.872	-3.767
Resultat af primær drift		27.364	22.058
Andre driftsindtægter	7	110	378
Andre driftsomkostninger	7	-62	-33
Driftsresultat		27.412	22.403
Finansielle indtægter	8	1.335	282
Finansielle omkostninger	9	-686	-467
Resultat før skat		28.061	22.218
Skat af årets resultat	10	-4.143	-3.671
Årets resultat		23.918	18.547
Fordeling af årets resultat:			
Moderselskabets aktionærer		23.901	18.541
Minoritetsinteresser		17	6
Fordelt i alt		23.918	18.547
Resultat pr. aktie	11		
Resultat DKK pr. aktie (EPS)		0,31	0,24
Udvandet resultat DKK pr. aktie (EPS-D)		0,31	0,24

Koncernregnskab

Totalindkomstopgørelse 1. oktober – 30. september

T.DKK	Note	2013/14	2012/13
Årets resultat		23.918	18.547
Anden totalindkomst			
Poster der efterfølgende kan reklassificeres til resultatopgørelsen:			
Værdiregulering af finansielle aktiver disponible for salg		-	-431
Valutakursregulering vedr. udenlandske virksomheder		397	203
Skat af værdiregulering af finansielle aktiver disponible for salg		-	108
Anden totalindkomst i alt		397	-120
Totalindkomst i alt		24.315	18.427
Fordeling af totalindkomst:			
Moderselskabets aktionærer		24.298	18.421
Minoritetsinteresser		17	6
Fordelt i alt		24.315	18.427

Koncernregnskab

Balance pr. 30. september – Aktiver

T.DKK	Note	2014	2013
Software		2.344	2.386
Goodwill		240.039	240.039
Kontraktlige rettigheder		107	329
Immaterielle aktiver	12	242.490	242.754
Ferieudlejningsejendomme		2.874	2.910
Brugsejendomme		28.828	27.915
Indretning af lejede lokaler		1.098	862
Andre anlæg, driftsmateriel og inventar		4.275	2.507
Aktiver under opførelse		150	-
Materielle aktiver	13	37.225	34.194
Finansielle aktiver disponible for salg	14	280	280
Finansielle aktiver, der holdes til udløb	15	1.491	1.869
Tilgodehavender fra udlejning m.v.	16	325	214
Andre tilgodehavender	17	13.100	12.700
Deposita	14	419	417
Udskudte skatteaktiver	21	938	1.044
Finansielle aktiver		16.553	16.524
Langfristede aktiver		296.268	293.472
Tilgodehavender fra udlejning m.v.	16	61.140	57.832
Andre tilgodehavender	17	539	810
Periodeafgrænsningsposter	18	3.981	4.803
Tilgodehavende selskabsskat		132	-
Likvide beholdninger	19	65.519	51.026
Kortfristede aktiver		131.311	114.471
Aktiver bestemt for salg	36	724	142
Kortfristede aktiver i alt		132.035	114.613
Aktiver i alt		428.303	408.085

Koncernregnskab

Balance pr. 30. september – Passiver

T.DKK	Note	2014	2013
Egenkapital			
Aktiekapital	20	234.000	237.000
Andre reserver		-529	-926
Overført totalindkomst		71.161	66.303
Foreslået udbytte	20	15.600	11.850
Egenkapital tilhørende aktionærer i moderselskab		320.232	314.227
Egenkapital tilhørende minoritetsinteresser		669	652
Egenkapital i alt		320.901	314.879
Forpligtelser			
Prioritetsgæld	22	1.828	3.013
Deposita	24	312	337
Leverandører af varer og tjenester		1.048	806
Andre forpligtelser	26	109	327
Leasingforpligtelse	23	685	-
Udsudte skatteforpligtelser	21	3.493	2.135
Langfristede forpligtelser		7.475	6.618
Prioritetsgæld	22	265	332
Finansielle leasingforpligtelser	23	730	-
Andre forpligtelser	26	195	327
Selskabsskat		1.382	2.345
Leverandører af varer og tjenester		70.199	65.116
Anden gæld	25	27.156	18.468
Kortfristede forpligtelser		99.927	86.588
Forpligtelser i alt		107.402	93.206
Passiver i alt		428.303	408.085

Koncernregnskab

Egenkapitalopgørelse 1. oktober – 30. september

T.DKK	Aktionærerne i Land & Leisure A/S					Minoritets- interesser	Egen- kapital i alt
	Aktie- kapital	Valuta- kursregu- leringer	Overført total- indkomst	Foreslået udbytte	I alt		
Egenkapital 01.10.12	242.041	-1.129	57.062	12.102	310.076	646	310.722
Årets resultat	-	-	6.691	11.850	18.541	6	18.547
Anden totalindkomst							
Valutakursregulering vedr. udenlandske virksomheder	-	203	-	-	203	-	203
Værdiregulering af fin. aktiver disp. for salg	-	-	-431	-	-431	-	-431
Skat værdiregulering af finansielle aktiver disponible for salg	-	-	108	-	108	-	108
Anden totalindkomst i alt	-	203	-323	-	-120	-	-120
Totalindkomst i alt	-	203	6.368	11.850	18.421	6	18.427
Transaktioner med ejere							
Kapitalnedsættelse	-5.041	-	5.041	-	-	-	-
Aktiebaseret vederlæggelse	-	-	316	-	316	-	316
Køb af egne aktier	-	-	-2.852	-	-2.852	-	-2.852
Udbytte egne aktier	-	-	368	-	368	-	368
Udlodning af udbytte	-	-	-	-12.102	-12.102	-	-12.102
Egenkapital 30.09.13	237.000	-926	66.303	11.850	314.227	652	314.879
Årets resultat	-	-	8.301	15.600	23.901	17	23.918
Anden totalindkomst							
Valutakursregulering vedr. udenlandske virksomheder	-	397	-	-	397	-	397
Anden totalindkomst i alt	-	397	-	-	397	-	397
Totalindkomst i alt	-	397	8.301	15.600	24.298	17	24.315
Transaktioner med ejere							
Kapitalnedsættelse	-3.000	-	3.000	-	-	-	-
Aktiebaseret vederlæggelse	-	-	499	-	499	-	499
Udnyttede aktieoptioner	-	-	622	-	622	-	622
Køb af egne aktier	-	-	-7.887	-	-7.887	-	-7.887
Udbytte egne aktier	-	-	323	-	323	-	323
Udlodning af udbytte	-	-	-	-11.850	-11.850	-	-11.850
Egenkapital 30.09.14	234.000	-529	71.161	15.600	320.232	669	320.901

Koncernregnskab

Pengestrømsopgørelse 1. oktober – 30. september

T.DKK	Note	2013/14	2012/13
Driftsresultat		27.412	22.403
Af- og nedskrivninger		3.872	3.767
Ændring i nettoarbejdskapital	30	11.505	9.498
Pengestrømme fra primær drift		42.789	35.668
Modtagne finansielle indtægter		1.327	260
Betalte finansielle omkostninger		-419	-238
Betalt selskabsskat		-3.776	-9.036
Pengestrømme fra driftsaktivitet		39.921	26.654
Køb af immaterielle aktiver		-932	-719
Køb af materielle aktiver		-4.185	-5.402
Salg af materielle aktiver		426	122
Salg af finansielle aktiver		377	1.176
Pengestrømme fra investeringsaktivitet		-4.314	-4.823
Afdrag på prioritetsgæld		-1.252	-321
Afdrag på øvrige gældsforpligtelser		-340	-1.831
Afdrag leasingforpligtelse		-730	-993
Køb egne aktier		-7.887	-2.852
Udnyttede aktieoptioner		622	-
Udbetalt udbytte		-11.527	-11.734
Pengestrømme fra finansieringsaktivitet		-21.114	-17.731
Årets pengestrøm		14.493	4.100
Likvider primo	19	51.026	46.926
Likvider ultimo	19	65.519	51.026

1 Anvendt regnskabspraksis

GENERELT

Årsrapporten for Land & Leisure A/S for 2013/14, der både omfatter årsregnskab for moderselskab (separat) og koncernregnskab, aflægges i overensstemmelse med International Financial Reporting Standards (IFRS) som godkendt af EU. Årsrapporten aflægges herudover i overensstemmelse med yderligere danske oplysningskrav til årsrapporter for børsnoterede selskaber. Land & Leisure A/S er et aktieselskab med hjemsted i Danmark.

Yderligere danske oplysningskrav til årsrapporter er fastlagt i IFRS-bekendtgørelsen udstedt i henhold til årsregnskabsloven.

Årsrapporten aflægges i danske kroner, der er præsentationsvaluta for koncernens aktiviteter og den funktionelle valuta for moderselskabet.

Årsrapporten er aflagt på basis af historiske kostpriser, bortset fra afledte finansielle instrumenter der måles til dagsværdi. Anvendt regnskabspraksis er i øvrigt som beskrevet nedenfor.

Ændring af anvendt regnskabspraksis

Koncernen har med virkning fra 1. oktober 2013 implementeret følgende:

- Amendments to IAS 36 – Nedskrivning af langfristede aktiver

Ændringer ophæver oplysningskravene om genindvindingsværdi pr. pengestrømsfrembringende enhed. Oplysningskrav udvides så der skal gives detaljerede oplysninger om opgørelse af dagsværdi, hvis grundlaget for nedskrivning er dagsværdi med fradrag af salgsomkostninger.

Implementeringen har ikke påvirket indregning og måling på koncernregnskabet i 2013/14.

Implementeringen af nye eller ændrede standarder og fortolkningsbidrag, som er trådt i kraft, har ændret omfanget af noteoplysninger, men har ikke medført ændringer i anvendt regnskabspraksis.

Sammenligningstal

Visse mindre ændringer er foretaget i sammenligningstallene for 2012/13 som følge af reklassificering.

Anvendt regnskabspraksis er herudover uændret fra sidste år.

Koncernregnskabet

Koncernregnskabet omfatter Land & Leisure A/S (moderselskabet) og de virksomheder (dattervirksomheder), som kontrolleres af moderselskabet. Moderselskabet anses for at have kontrol, når det direkte eller indirekte ejer mere end 50 % af stemmerettighederne eller på anden måde kan udøve eller faktisk udøver bestemmende indflydelse.

Virksomheder, hvori koncernen direkte eller indirekte besidder mellem 20 % og 50 % af stemmerettighederne og har betydelig indflydelse, men ikke kontrol, betragtes som associerede virksomheder.

Konsolideringsprincipper

Koncernregnskabet udarbejdes på grundlag af regnskaber for Land & Leisure A/S og dets dattervirksomheder. Udarbejdelse af koncernregnskabet sker ved sammenlægning af regnskabsposter af ensartet karakter. De regnskaber, der anvendes til brug for konsolideringen, udarbejdes i overensstemmelse med koncernens regnskabspraksis.

Ved konsolideringen foretages eliminering af koncerninterne indtægter og omkostninger, interne mellemværender og udbytter samt fortjenester og tab ved transaktioner mellem de konsoliderede virksomheder.

I koncernregnskabet indregnes dattervirksomhedernes regnskabsposter 100 %. Minoritetsinteressernes forholdsmæssige andel af årets resultat og af egenkapitalen i dattervirksomheder, der ikke ejes 100 %, indgår som en del af koncernens resultat henholdsvis egenkapital, men vises særskilt.

Virksomhedssammenslutninger

Nyerhvervede eller nystiftede virksomheder indregnes i koncernregnskabet fra overtagelsestidspunktet, henholdsvis stiftelsestidspunktet. Overtagelsestidspunktet er det tidspunkt, hvor kontrollen over virksomheden faktisk overtages. Solgte eller afviklede virksomheder indregnes i koncernregnskabet frem til henholdsvis afhændelses- og afviklingstidspunktet. Afhændelsestidspunktet er det tidspunkt, hvor kontrollen over virksomheden overgår til tredjemand.

1 Anvendt regnskabspraksis – fortsat

Ved køb af nye virksomheder, hvor koncernen opnår bestemmende indflydelse over den erhvervede virksomhed anvendes overtagelsesmetoden, hvorefter de nytilkøbte virksomheders identificerbare aktiver, forpligtelser og eventuelforpligtelser måles til dagsværdi på overtagelsestidspunktet. Langfristede aktiver, der overtages med salg for øje, måles dog til dagsværdi fratrukket forventede salgsmkostninger.

Omstruktureringsomkostninger indregnes alene i overtagelsesbalancen, såfremt de udgør en forpligtelse for den overtagne virksomhed. Der tages hensyn til skatteeffekten af de foretagne omvurderinger.

Kostprisen for en virksomhed består af dagsværdien af det erlagte vederlag for den overtagne virksomhed. Hvis vederlagets endelige fastsættelse er betinget af en eller flere fremtidige begivenheder, indregnes disse til dagsværdien heraf på overtagelsestidspunktet. Omkostninger, der direkte kan henføres til virksomhedsovertagelsen, indregnes direkte i resultatet ved afholdelsen.

Positive forskelsbeløb (goodwill) mellem kostprisen for den erhvervede virksomhed og dagsværdien af de overtagne aktiver, forpligtelser og eventuelforpligtelser indregnes som et aktiv under immaterielle aktiver og testes minimum en gang årligt for værdiforringelse. Hvis den regnskabsmæssige værdi af aktivet overstiger dets genindvindingsværdi, foretages der nedskrivning til den lavere genindvindingsværdi.

Ved negative forskelsbeløb (negativ goodwill) foretages en revurdering af de opgjorte dagsværdier og den opgjorte kostpris for virksomheden. Hvis dagsværdien af de overtagne aktiver, forpligtelser og eventuelforpligtelser efter revurderingen fortsat overstiger kostprisen, indregnes forskelsbeløbet som en indtægt i resultatopgørelsen.

Fortjeneste og tab ved salg eller afvikling af dattervirksomheder

Fortjeneste og tab ved salg eller afvikling af dattervirksomheder opgøres som forskellen mellem salgs- eller afviklingssummen og den regnskabsmæssige værdi af nettoaktiverne på afhændelses- eller afviklingstidspunktet, inklusive goodwill, akkumulerede valutakursreguleringer ført direkte på egenkapitalen samt

forventede omkostninger til salg eller afvikling. Salgssummen måles til dagsværdien af det modtagne vederlag.

Omregning af fremmed valuta

Transaktioner i anden valuta end koncernens funktionelle valuta omregnes ved første indregning til transaktionsdagens kurs. Tilgodehavender, gældsforpligtelser og andre monetære poster i fremmed valuta, som ikke er afregnet på balancedagen, omregnes til balancedagens valutakurs. Valutakursdifferencer, der opstår mellem transaktionsdagens kurs og kursen på henholdsvis betalingsdagen og balancedagen, indregnes i resultatopgørelsen. Materielle og immaterielle aktiver, varebeholdninger og andre ikke-monetære aktiver, der er købt i fremmed valuta og måles med udgangspunkt i historiske kostpriser, omregnes til transaktionsdagens kurs. Ikke-monetære poster, som omvurderes til dagsværdi, omregnes ved brug af valutakursen på omvurderingstidspunktet.

Ved indregning i koncernregnskabet af virksomheder, der aflægger regnskab i en anden funktionel valuta end danske kroner, omregnes totalindkomstopgørelserne til gennemsnitlige valutakurser for månederne, medmindre disse afviger væsentligt fra de faktiske valutakurser på transaktionstidspunkterne. I sidstnævnte tilfælde anvendes de faktiske valutakurser. Balanceposterne omregnes til balancedagens valutakurser. Goodwill betragtes som tilhørende den pågældende overtagne virksomhed og omregnes til balancedagens kurs.

Valutakursdifferencer, opstået ved omregning af udenlandske virksomheders balanceposter ved årets begyndelse til balancedagens valutakurser samt ved omregning af totalindkomstopgørelser fra gennemsnitskurser til balancedagens valutakurser, indregnes i anden totalindkomst. Tilsvarende indregnes valutakursdifferencer, der er opstået som følge af ændringer, der er foretaget direkte i den udenlandske virksomheds egenkapital, ligeledes direkte på egenkapitalen.

Kursregulering af tilgodehavender hos eller gæld til dattervirksomheder, der anses for en del af moderselskabets samlede investering i den pågældende dattervirksomhed, indregnes ligeledes i anden totalindkomst i koncernregnskabet.

Koncernregnskab - Noter

1 Anvendt regnskabspraksis – fortsat

Afledte finansielle instrumenter

Afledte finansielle instrumenter måles ved første indregning til dagsværdi på handelsdagen.

For afledte finansielle instrumenter, som ikke opfylder betingelserne for behandling som sikringsinstrumenter, indregnes ændringer i dagsværdi løbende i resultatopgørelsen som finansielle poster.

Direkte henførbare omkostninger, der er forbundet med købet af det anvendte finansielle instrument (transaktionsomkostninger) tillægges dagsværdien ved første indregning, medmindre det finansielle aktiv eller den finansielle forpligtelse måles til dagsværdi med indregning af dagsværdireguleringer i resultatopgørelsen.

Efter første indregning måles de afledte finansielle instrumenter til dagsværdien på balancedagen.

Skat

Årets skat, som består af årets aktuelle skat og ændring af udskudt skat, indregnes i årets resultat, i anden totalindkomst eller direkte i egenkapitalen.

Aktuelle skatteforpligtelser henholdsvis tilgodehavende aktuel skat indregnes i balancen opgjort som beregnet skat af årets skattepligtige indkomst, reguleret for betalt acontoskat.

Ved beregning af årets aktuelle skat anvendes de på balancedagen gældende skattesatser og -regler.

Udskudt skat indregnes efter den balanceorienterede gælds metode af alle midlertidige forskelle mellem regnskabs- og skattemæssige værdier af aktiver og forpligtelser, bortset fra udskudt skat på midlertidige forskelle, der er opstået ved enten første indregning af goodwill eller ved første indregning af en transaktion, der ikke er en virksomhedssammenslutning, og hvor den midlertidige forskel konstateret på tidspunktet for første indregning hverken påvirker det regnskabsmæssige resultat eller den skattepligtige indkomst.

Der indregnes udskudt skat af midlertidige forskelle forbundet med kapitalandele i dattervirksomheder og associerede virksomheder, medmindre moderselskabet har mulighed for at kontrollere, hvornår den udskudte skat realiseres, og det er sandsynligt,

at den udskudte skat ikke vil blive udløst som aktuel skat i en overskuelig fremtid.

Den udskudte skat opgøres med udgangspunkt i den planlagte anvendelse af det enkelte aktiv henholdsvis afvikling af den enkelte forpligtelse.

Udskudt skat måles ved anvendelse af de skattesatser og -regler i de respektive lande, der, baseret på vedtagne eller i realiteten vedtagne love på balancedagen, forventes at gælde, når den udskudte skat forventes udløst som aktuel skat. Ændring i udskudt skat som følge af ændringer i skattesatser eller -regler indregnes henholdsvis i årets resultat, i anden totalindkomst eller direkte i egenkapitalen, afhængig af hvor den udskudte skat oprindeligt er indregnet.

Udskudte skatteaktiver, herunder skatteværdien af fremførselsberettigede skattemæssige underskud, indregnes i balancen med den værdi, hvortil aktivet forventes at kunne realiseres, enten ved modregning i udskudte skatteforpligtelser eller som nettoskatteaktiver til modregning i fremtidige positive skattepligtige indkomster. Det revurderes på hver balancedag, hvorvidt det er sandsynligt, at der i fremtiden vil blive frembragt tilstrækkelig skattepligtig indkomst til, at det udskudte skatteaktiv vil kunne udnyttes.

Der foretages ikke hensættelse til udskudt skat på forskelsværdier (merværdier) ved køb af langsigtede investeringer i ferieudlejnings-ejendomme, i den udstrækning disse er erhvervet gennem købet af en dattervirksomhed, der ejer ejendommen, idet salg af aktierne i dattervirksomheden ikke normalt vil udløse skat af merværdien. Ligesom et salg af ejendomme, direkte ud af den underliggende dattervirksomhed, kun vurderes at forekomme undtagelsesvis.

Moderselskabet er sambeskattet med alle danske dattervirksomheder. Den aktuelle danske selskabsskat fordeles mellem de sambeskattede virksomheder i forhold til disses skattepligtige indkomster.

Langfristede aktiver bestemt for salg

Langfristede aktiver og grupper af aktiver, der er bestemt for salg, herunder aktiver tilknyttet ophørte aktiviteter, præsenteres særskilt i balancen som kortfristede aktiver.

1 Anvendt regnskabspraksis – fortsat

Forpligtelser direkte tilknyttet de pågældende aktiver og ophørte aktiviteter præsenteres som kortfristede forpligtelser i balancen.

Langfristede aktiver bestemt for salg afskrives ikke, men nedskrives til dagsværdi fratrukket forventede salgsomkostninger, såfremt denne værdi er lavere end den regnskabsmæssige værdi.

RESULTATOPGØRELSEN

Nettoomsætning

I nettoomsætningen indgår formidlingsprovision og tillægsydelse såsom salg af forsikring, rengøring, linned og i mindre grad fødevarer. Derudover indeholdes også enkelte tjenesteydelser som administrationshonorar o.l.

Nettoomsætningen indregnes, for så vidt angår formidlingsprovision og forsikring, på fakturerings tidspunktet, som er sammenfaldende med ordrefærdighedstidspunktet. Øvrige indtægter indregnes på leveringstidspunktet.

Nettoomsætning opgøres eksklusiv moms, afgifter og lignende, der opkræves på vegne af tredjemand, og måles til dagsværdien af det modtagne eller tilgodehavende vederlag.

Koncernen hæfter ikke for annullerede lejemål over for husejere, hvorved også bemærkes, at koncernen alene oppebærer provision af det over for husejer afregnede beløb. I tilfælde af annullering oppebæres i stedet et gebyr.

Andre eksterne omkostninger

Andre eksterne omkostninger omfatter omkostninger til udlejningsprovision, direkte salgs- og marketingomkostninger samt eksterne omkostninger, der afholdes til ledelse og administration af koncernen, herunder kontorholdsomkostninger.

Andre driftsindtægter

Andre driftsindtægter omfatter indtægter af sekundær karakter i forhold til koncernens hovedaktivitet, herunder gevinst ved salg af aktiver.

Andre driftsomkostninger

Andre driftsomkostninger omfatter omkostninger af sekundær karakter i forhold til koncernens hovedaktivitet, herunder tab ved salg af aktiver.

Personaleomkostninger

Personaleomkostninger omfatter lønninger, sociale omkostninger, pension, fratrukne offentlige tilskud og andre personalerelaterede omkostninger.

Finansielle poster

Finansielle poster omfatter renteindtægter og -omkostninger, rentedelen af finansielle leasingydelse, realiserede og urealiserede kursgevinster og tab vedrørende gældsforpligtelser og transaktioner i fremmed valuta, amortisationstillæg/-fradrag vedrørende værdipapirer og prioritetsgæld m.v. samt tillæg og godtgørelser under acontoskatteordningen.

Renteindtægter og -omkostninger periodiseres med udgangspunkt i hovedstolen og den effektive rentesats. Den effektive rentesats er den diskonterings-sats, der skal anvendes ved tilbagediskontering af de forventede fremtidige betalinger tilknyttet det finansielle aktiv eller den finansielle forpligtelse, for at nutidsværdien af disse svarer til den regnskabsmæssige værdi af aktivet henholdsvis forpligtelsen.

BALANCEN

Software

Klart definerede og identificerbare udviklingsprojekter vedrørende egenudviklet eller indkøbt software indregnes som immaterielle aktiver, i det omfang det er sandsynligt, at produktet eller processen vil generere fremtidige økonomiske fordele til koncernen, og såfremt udviklingsomkostningerne forbundet med det enkelte aktiv kan måles pålideligt. Øvrige udviklingsomkostninger indregnes som omkostninger i resultatopgørelsen, når omkostningerne afholdes.

Udviklingsprojekter måles ved første indregning til kostpris. Kostprisen for udviklingsprojekter omfatter omkostninger, herunder gager og afskrivninger, der direkte kan henføres til udviklingsprojekterne, og som er nødvendige for færdiggørelse af projekter, indregnes fra det tidspunkt, hvor udviklingsprojektet første gang opfylder kriterierne for indregning som et aktiv.

Færdiggjorte udviklingsprojekter afskrives lineært over den forventede brugstid. Afskrivningsperioden udgør sædvanligvis 3-5 år. For udviklingsprojekter, der er beskyttet af immaterielle rettigheder, udgør den maksimale afskrivningsperiode restløbetiden for de pågældende rettigheder.

Koncernregnskab - Noter

1 Anvendt regnskabspraksis – fortsat

Udviklingsprojekter nedskrives til eventuel lavere genindvindingsværdi. Igangværende udviklingsprojekter testes minimum en gang årligt for værdiforringelse.

Goodwill

Goodwill indregnes og måles ved første indregning som forskellen mellem kostprisen for den overtagne virksomhed og dagsværdien af de overtagne aktiver, forpligtelser og eventuel forpligtelser, jf. beskrivelsen under koncernregnskab.

Ved indregning af goodwill fordeles goodwillen på de af koncernens aktiviteter, der genererer selvstændige indbetalinger (pengestrømsfrembringende enheder). Fastlæggelsen af pengestrømsfrembringende enheder følger den ledelsesmæssige struktur og interne økonomistyring og -rapportering i koncernen.

Goodwill afskrives ikke i koncernregnskabet, men testes minimum en gang årligt for værdiforringelse, jf. nedskrivning af langfristede aktiver.

Kontraktlige rettigheder

Kontraktlige rettigheder måles til kostpris med fradrag af akkumulerede af- og nedskrivninger. Kontraktlige rettigheder afskrives i takt med kontrakternes afvikling.

Kontraktlige rettigheder nedskrives til genindvindingsværdi, såfremt denne er lavere end den regnskabsmæssige værdi.

Materielle aktiver

Grunde og bygninger, indretning af lejede lokaler samt andre anlæg, driftsmateriel og inventar måles til kostpris med fradrag af akkumulerede af- og nedskrivninger. Der afskrives ikke på grunde.

Kostprisen omfatter anskaffelsesprisen, omkostninger direkte tilknyttet anskaffelsen, omkostninger til klargøring af aktivet samt direkte henførbare renteomkostninger indtil det tidspunkt, hvor aktivet er klar til at blive taget i brug. For finansielt leasede aktiver udgør kostprisen den laveste værdi af dagsværdien af aktivet og nutidsværdien af de fremtidige leasingydelse.

Grunde og bygninger er regnskabsmæssigt opdelt i følgende hovedkategorier:

- Ferieudlejningsejendomme, der omfatter alle ferieejendomme ejet af Land & Leisure koncernen
- Brugsejendomme, der omfatter 9 ejendomme, som tjener som lokalkontorer m.m. for DanCenter A/S

Aktiver under opførelse omfatter omkostninger direkte tilknyttet anskaffelsen, omkostninger til klargøring af aktivet samt direkte henførbare renteomkostninger indtil det tidspunkt, hvor aktivet er klar til at blive taget i brug.

Afskrivningsgrundlaget er kostpris med fradrag af restværdien efter afsluttet brugstid. Restværdien er opgjøret til det beløb, som aktivet ville kunne sælges til på balancedagen, hvis aktivet havde den alder og stand, som aktivet forventes at have ved udløb af brugstiden, fratrukket forventede afhændelsesomkostninger.

Kostprisen på et samlet aktiv opdeles i mindre bestanddele, der afskrives hver for sig, hvis brugstiden er forskellig.

Der foretages lineære afskrivninger baseret på følgende vurdering af aktivernes forventede brugstider:

Ferieudlejningsejendomme	30-50 år
Brugsejendomme	40-50 år
Indretning af lejede lokaler	5 år
Andre anlæg, driftsmateriel og inventar	4-10 år

Afskrivningshorisont, scrapværdier og afskrivningsmetoder revurderes årligt.

Materielle aktiver nedskrives til genindvindingsværdi, såfremt denne er lavere end den regnskabsmæssige værdi.

Fortjeneste og tab ved afhændelse af materielle aktiver opgøres som forskellen mellem salgsprisen med fradrag af salgsomkostninger og den regnskabsmæssige værdi på salgstidspunktet.

Fortjeneste og tab indregnes i resultatopgørelsen under henholdsvis andre driftsindtægter og andre driftsomkostninger.

1 Anvendt regnskabspraksis – fortsat

Nedskrivning af langfristede aktiver

De regnskabsmæssige værdier af materielle aktiver og immaterielle aktiver med bestemmelige brugstider samt kapitalandele i associerede virksomheder gennemgås på balancedagen med henblik på at fastsætte, hvorvidt der er indikationer på værdiforringelse. Hvis dette er tilfældet, opgøres aktivets genindvindingsværdi for at fastslå behovet for eventuel nedskrivning og omfanget heraf. For igangværende udviklingsprojekter samt goodwill opgøres genindvindingsværdien årligt, uanset om der er konstateret indikationer på værdiforringelse.

Hvis aktivet ikke frembringer pengestrømme uafhængigt af andre aktiver, opgøres genindvindingsværdien for den mindste pengestrømsfrembringende enhed, som aktivet indgår i.

Genindvindingsværdien opgøres som den højeste værdi af aktivets henholdsvis den pengestrømsfrembringende enheds dagsværdi med fradrag af salgsomkostninger og kapitalværdien. Ved opgørelse af kapitalværdien tilbagediskonteres skønnede fremtidige pengestrømme til nutidsværdi ved anvendelse af en diskonteringssats, der afspejler dels aktuelle markedsvurderinger af den tidsmæssige værdi af penge, dels de særlige risici, der er tilknyttet aktivet henholdsvis den pengestrømsfrembringende enhed, og som der ikke er reguleret for i de skønnede fremtidige pengestrømme.

Såfremt aktivets henholdsvis den pengestrømsfrembringende enheds genindvindingsværdi er lavere end den regnskabsmæssige værdi, nedskrives den regnskabsmæssige værdi til genindvindingsværdien. For pengestrømsfrembringende enheder fordeles nedskrivningen således, at goodwill nedskrives først, og dernæst fordeles et eventuelt resterende nedskrivningsbehov på de øvrige aktiver i enheden, idet det enkelte aktiv dog ikke nedskrives til lavere værdi end dets dagsværdi fratrukket forventede salgsomkostninger.

Nedskrivninger indregnes i resultatopgørelsen. Ved eventuelle efterfølgende tilbageførsler af nedskrivninger som følge af ændringer i forudsætninger for den opgjorte genindvindingsværdi forhøjes aktivets henholdsvis den pengestrømsfrembringende enheds regnskabsmæssige værdi til den korrigerede

genindvindingsværdi, dog maksimalt til den regnskabsmæssige værdi, som aktivet henholdsvis den pengestrømsfrembringende enhed ville have haft, hvis nedskrivning ikke var foretaget. Nedskrivning af goodwill tilbageføres ikke.

Finansielle aktiver disponible for salg

Værdipapirer indregnet under kortfristede aktiver omfatter børsnoterede obligationer og kapitalandele, der er disponible for salg.

Værdipapirerne måles ved første indregning til dagsværdi på afregningsdagen tillagt direkte henførbare omkostninger ved købet. Efterfølgende måles værdipapirerne til dagsværdi på balancedagen, og ændringer i dagsværdien indregnes i anden totalindkomst. Når værdipapirerne sælges eller afvikles, resultatføres de akkumulerede dagsværdireguleringer.

Dagsværdien opgøres svarende til børskursen for børsnoterede værdipapirer og til en skønnet dagsværdi opgjort på baggrund af markedsinformationer samt anerkendte værdiansættelsesmetoder for øvrige værdipapirer. Kapitalandele, der ikke handles på et aktivt marked, og hvor dagsværdien ikke kan opgøres tilstrækkeligt pålideligt, måles til kostpris.

Finansielle aktiver, der holdes til udløb

Værdipapirer, der holdes til udløb, måles ved første indregning til dagsværdi på handelsdagen tillagt handelsomkostninger forbundet med købet.

Efterfølgende måles værdipapirerne til amortiseret kostpris ved at anvende den effektive rentes metode, således at forskellen mellem dagsværdien tillagt direkte henførbare omkostninger forbundet med købet og den nominelle værdi indregnes i resultatopgørelsen som en finansiel indtægt over perioden frem til udløbstidspunktet.

Deposita

Deposita måles til dagsværdi ved første indregning. Deposita måles efterfølgende til amortiseret kostpris, der sædvanligvis svarer til nominal værdi med fradrag af nedskrivninger til imødegåelse af forventede tab.

1 Anvendt regnskabspraksis – fortsat

Tilgodehavender

Tilgodehavender omfatter tilgodehavender fra salg af varer og tjenesteydelser samt andre tilgodehavender. Tilgodehavender er opdelt i tilgodehavender fra udlejning og andre tilgodehavender. Det er i begge tilfælde finansielle aktiver med faste eller bestemmelige betalinger, som ikke er noteret på et aktivt marked, og som ikke er et afledt finansielt instrument.

Tilgodehavender måles ved første indregning til dagsværdi og efterfølgende til amortiseret kostpris, der sædvanligvis svarer til nominel værdi med fradrag af nedskrivninger til imødegåelse af forventede tab. Nedskrivning foretages på såvel individuelt niveau som på porteføljeniveau ved anvendelse af en hensættelseskonto.

Periodeafgrænsningsposter

Periodeafgrænsningsposter indregnet under aktiver omfatter afholdte omkostninger, der vedrører efterfølgende regnskabsår. Periodeafgrænsningsposter måles til kostpris.

Udbytte

Udbytte indregnes som en gældsforpligtelse på tidspunktet for vedtagelse på generalforsamlingen.

Egne aktier

Anskaffelses- og afståelsessummer for egne aktier samt udbytte fra disse indregnes direkte på egenkapitalen under overført resultat.

Leasingforpligtelser

Leasingforpligtelser vedrørende finansielt leasede aktiver indregnes i balancen som gældsforpligtelser og måles på tidspunktet for indgåelse af kontrakten til laveste værdi af dagsværdien af det leasede aktiv og nutidsværdien af de fremtidige leasingydelse.

Efter første indregning måles leasingforpligtelserne til amortiseret kostpris. Forskellen mellem nutidsværdien og den nominelle værdi af leasingydelse indregnes i resultatopgørelsen over kontraktens løbetid som en finansiell omkostning ved anvendelsen af den effektive rentes metode.

Leasingydelser vedrørende operationelle leasingaftaler indregnes lineært i resultatopgørelsen over leasingperioden.

Andre forpligtelser

Hensatte forpligtelser indregnes, når koncernen har en retlig eller faktisk forpligtelse som følge af begivenheder i regnskabsåret eller tidligere år, og det er sandsynligt, at indfrielse af forpligtelsen vil medføre et træk på virksomhedens økonomiske ressourcer.

Hensatte forpligtelser måles som det bedste skøn over de omkostninger, der er nødvendige for på balancedagen at afvikle forpligtelserne. Hensatte forpligtelser med forventet forfaldstid ud over et år fra balancedagen måles til nutidsværdi.

Andre finansielle forpligtelser

Andre finansielle forpligtelser, herunder bankgæld, prioritetsgæld, leverandørgæld samt anden gæld, måles ved første indregning til dagsværdi reguleret for transaktionsomkostninger. Efterfølgende måles forpligtelserne til amortiseret kostpris ved anvendelse af den effektive rentes metode, således at forskellen mellem provenuet og den nominelle værdi indregnes i resultatopgørelsen som en finansiell omkostning over låneperioden.

Pengestrømsopgørelsen

Pengestrømsopgørelsen viser pengestrømme vedrørende drift, investeringer og finansiering samt likviderne ved årets begyndelse og slutning.

Pengestrømme vedrørende driftsaktiviteter præsenteres efter den indirekte metode og opgøres som driftsresultatet, reguleret for finansielle poster, ikke-kontante driftsposter og ændringer i driftskapital, fratrukket den i regnskabsåret betalte selskabsskat henførbart til driftsaktiviteterne.

Pengestrømme vedrørende investeringsaktiviteter omfatter betalinger i forbindelse med køb og salg af virksomheder og finansielle aktiver samt køb, udvikling, forbedring og salg m.v. af immaterielle og materielle aktiver. Endvidere indregnes pengestrømme vedrørende finansielt leasede aktiver i form af betalte leasingydelser.

Pengestrømme vedrørende finansieringsaktiviteter omfatter ændringer i moderselskabets aktiekapital og omkostninger forbundet hermed samt optagelse og indfrielse af lån, afdrag på rentebærende gæld, køb af egne aktier og udbetaling af udbytte.

Koncernregnskab - Noter

1 Anvendt regnskabspraksis – fortsat

Pengestrømme i anden valuta end koncernens funktionelle valuta indregnes i pengestrømsopgørelsen ved anvendelse af gennemsnitlige valutakurser for månederne, medmindre disse afviger væsentligt fra de faktiske valutakurser på transaktionstidspunkterne. I sidstnævnte tilfælde anvendes de faktiske valutakurser for de enkelte dage.

Likvider omfatter likvide beholdninger fratrukket kassekreditter, der indgår som en integreret del af likviditetsstyringen.

Segmentoplysninger

Segmentoplysningerne rapporteres udelukkende som omsætning fra kunder, som kan henføres til enkelte lande.

Selskabets interne rapportering omfatter ikke segmentspecifikke aktiver eller forpligtelser.

1 Anvendt regnskabspraksis – fortsat

Ny regnskabsregulering

På tidspunktet for offentliggørelse af denne årsrapport foreligger der en række nye eller ændrede standarder og fortolkningsbidrag, som endnu ikke er trådt i kraft, og som derfor ikke er indarbejdet i årsrapporten.

De godkendte, ikke-ikrafttrådte standarder og fortolkningsbidrag implementeres i takt med, at de bliver obligatoriske for koncernen.

Bortset fra IFRS 9 "Financial Instruments"; IFRS 10 "Consolidated Financial Statements" og IFRS 15 "Revenue from contracts with customers" forventes ingen af de nye standarder eller fortolkningsbidrag ud over oplysningskravene at få væsentlig indvirkning på regnskabsaflæggelsen for koncernen.

- IFRS 10 ændrer på, hvornår en virksomhed skal konsolideres. IFRS 10 fastslår, at en investor skal konsolidere en anden virksomhed, når den har de facto-kontrol over den, selv om den ikke råder over flertallet af aktier eller stemmer. Desuden skal potentielle stemmeretter og konverteringsretter vurderes, idet de i sammenhæng med andre rettigheder vil kunne føre til krav om konsolidering, før de er udnyttelige. Standarden gælder for regnskabsår, der påbegyndes 1. januar 2014 eller senere.
- IFRS 9 omhandler den regnskabsmæssige behandling af finansielle aktiver og forpligtelser i relation til klassifikation og måling.

Efter IFRS 9 afskaffes kategorierne finansielle aktiver der holdes til udløb og finansielle aktiver disponible for salg. Fremover skal finansielle aktiver klassificeres enten som måling til amortiseret kostpris, dagsværdi via resultatopgørelsen eller som dagsværdi via anden totalindkomst (ny valgfri kategori). Klassifikationen efter IFRS 9 er afhængig af virksomhedens forretningsmodel og de kontraktlige pengestrømme, som stammer fra det finansielle aktiv.

Desuden ændres den regnskabsmæssige behandling af nedskrivninger. Fremover kræves indregning af estimerede fremtidige forventede kredittab for alle relevante finansielle aktiver (expected loss), hvorimod

nedskrivninger under den nuværende model først skal indregnes, når der er indikationer på tab (incurred loss). Standarden erstatter den nuværende IAS 39 og forventes at træde i kraft for regnskabsår, der påbegyndes 1. januar 2018 eller senere.

- IFRS 15 erstatter de nuværende standarder IAS 18 "Revenue" samt IAS 11 "Construction contracts" og de tilhørende fortolkningsbidrag. IFRS 15 indeholder én enkelt, men samtidig omfattende model for indregning af omsætning. Grundprincippet i IFRS 15 er, at virksomheden skal indregne omsætningen, så den afspejler overførslen af varer eller tjenesteydelser til kunderne med et beløb, der svarer til det, virksomheden forventer at være berettiget til for leveringen af disse varer eller tjenesteydelser. Standarden gælder for regnskabsår, der begynder 1. januar 2017 eller senere.

Koncernen har endnu ikke opgjort effekten af de nye standarder.

1 Anvendt regnskabspraksis – fortsat

Definitioner og beregningsformler

Hoved- og nøgletal er udarbejdet i overensstemmelse med Den Danske Finansanalytiker-forenings "Anbefalinger & Nøgletal 2010".

Overskudsgrad (%)

Driftsresultat (EBIT) * 100/Nettoomsætning

Afkast af investeret kapital ekskl. goodwill (%)

EBITA ekskl. goodwillnedskrivninger * 100
/Gennemsnitlig investeret kapital ekskl. goodwill

Afkast af investeret kapital inkl. goodwill (%)

EBITA * 100/Gennemsnitlig investeret kapital inkl. goodwill

Egenkapitalforrentning (%)

Resultat ekskl. minoriteter * 100/Koncernens gennemsnitlige egenkapital tilhørende aktionærerne i moderselskabet

Soliditetsgrad

Egenkapital ekskl. minoriteter * 100/Aktiver i alt

Nettoomsætning/investeret kapital ekskl. goodwill

Nettoomsætning/Gennemsnitlig investeret kapital ekskl. goodwill

Nettoarbejdskapital/Nettoomsætning

Gennemsnitlig nettoarbejdskapital (NWC)/Nettoomsætning

Investeret kapital eksklusiv goodwill er defineret som nettoarbejdskapital (NWC) tillagt materielle og immaterielle aktiver, eksklusiv goodwill, og fratrukket andre hensatte forpligtelser og øvrige langfristede driftsmæssige forpligtelser.

Investeret kapital inklusiv goodwill er defineret som investeret kapital eksklusiv goodwill tillagt kostprisen på goodwill og fratrukket goodwillnedskrivninger og negativ goodwill.

Nettoarbejdskapital (NWC) er defineret som varebeholdninger, tilgodehavender og øvrige driftsmæssige omsætningsaktiver fratrukket leverandørgæld og andre gældsforpligtelser samt øvrige driftsmæssige kortfristede forpligtelser.

Beregning af resultat pr. aktie er specificeret i note 11.

2 Væsentlige regnskabsmæssige skøn, forudsætninger og usikkerhed

Nogle regnskabsposter kan ikke måles med sikkerhed, men kun skønnes. Sådanne skøn omfatter vurderinger på baggrund af de seneste oplysninger, der er til rådighed på tidspunktet for regnskabsafslæggelsen. Det kan være nødvendigt at ændre tidligere foretagne skøn på grund af ændringer af de forhold, der lå til grund for skønnet, eller på grund af supplerende information, yderligere erfaring eller efterfølgende begivenheder.

I forbindelse med den praktiske anvendelse af den beskrevne regnskabspraksis, har ledelsen i lighed med tidligere år foretaget regnskabsmæssige vurderinger bl.a. på områderne værdiforringelsestest af goodwill og ejendommenes levetid og tilgodehavender. Disse vurderinger påvirker årsrapporten.

Genindvindingsværdi for goodwill

Vurdering af nedskrivningsbehov på indregnet goodwill kræver opgørelse af kapitalværdi for den pengestrømsfrembringende enhed. Opgørelse af kapitalværdien fordrer et skøn over forventede fremtidige pengestrømme i den pengestrømsfrembringende enhed samt fastlæggelse af en rimelig diskonteringsfaktor. Vurdering af genindvindingsværdien har ikke givet anledning til nedskrivning i regnskabsåret. Den regnskabsmæssige værdi af goodwill pr. 30.09.14 er T.DKK 240.039 (30.09.13: T.DKK 240.039). Der henvises til note 12.

Ferieudlejningsejendomme

Ferieudlejningsejendomme med uopsigelige brugsrettighedskontrakter nedskrives bl.a. som følge af den manglende handlefrihed med i alt T.DKK 5.274 (30.09.13: T.DKK 5.310). I forbindelse med frigørelse for brugsrettighedskontrakter tilbageføres nedskrivningen på ejendommene, i det omfang dagsværdierne overstiger den nedskrevne værdi. I forbindelse med frasalg er der i året tilbageført T.DKK 36.

Årligt vurderes det, om der er indikationer på, at nedskrivningerne skal tilbageføres.

Tilgodehavender

Koncernens samlede nettotilgodehavender udgør T.DKK 61.465 (30.09.13: T.DKK 58.046) efter nedskrivning på T.DKK 2.342 (30.09.13: T.DKK 2.464).

Nedskrivning foretages på baggrund af erfaring for de enkelte forfaldskategorier samt individuelle vurderinger.

Ledelsen skønner, at tilgodehavender vil kunne inddrives til regnskabsmæssig værdi.

Skatteaktiver og -forpligtelser

Internationale transaktioner bliver i højere grad end tidligere genstand for skattemyndighedernes opmærksomhed i de lande koncernen driver forretning. Koncernen indregner skatteaktiver og skatteforpligtelser i overensstemmelse med skattereglerne i de pågældende lande, men transfer pricing kan føre til uoverensstemmelser som kræver at indregning af udskudte skatteaktiver, udskudte skatteforpligtelser og usikre skattepositioner kræver ledelsens vurdering.

Udskudte skatteaktiver, herunder skatteværdien af fremførselsberettigede skattemæssige underskud, indregnes såfremt ledelsen vurderer, at skatteaktiverne kan udnyttes inden for en overskuelig fremtid gennem en fremtidig positiv skattepligtig indkomst. Vurdering foretages årligt og er baseret på dialog med skatterådgivere samt forretningsplaner og kendskab til forretningen.

Værdien af indregnede udskudte skatteaktiver og skattetilgodehavender udgjorde 30.09.14 T.DKK 1.070 (30.09.13: T.DKK 1.044). Værdien af den indregnede udskudte skat og øvrige skatteforpligtelser udgjorde 30.09.14 T.DKK 4.875 (30.09.13: T.DKK 4.480).

Koncernregnskab - Noter

3 Segmentoplysninger for koncernen

Forretningsmæssige segmenter

Koncernens interne styring, rapportering og opfølgning, som tilgår de øverste beslutningstagere, er fokuseret på de to hovedbrands: DanCenter og Danland. DanCenters omsætning kommer i altovervejende grad fra udlejning af sommerhuse, mens Danlands indtægter kommer fra udlejning af ferielejligheder.

Der henvises til afsnittet hovedaktivitet på side 5 for en mere udførlig beskrivelse af de to brands.

Koncernen har kun ét forretningssegment, idet begge brands har samme omkostningsbase. Selskabets samlede omsætning kan dermed kun allokere efter geografiske segmenter med udgangspunkt i salgsmarkederne.

Geografiske oplysninger

Nettoomsætningen fordeler sig på nedenstående salgsmarkeder. Som det fremgår, er Tyskland det største enkeltstående marked og tegner sig for ca. halvdelen af den totale nettoomsætning. Oplysning om aktivernes fordeling på geografiske segmenter er opgjort med udgangspunkt i aktivernes fysiske placering.

Geografisk fordeling af nettoomsætning og langfristede aktiver

T.DKK	2013/14		2012/13	
	Netto-omsætning	Langfristede aktiver	Netto-omsætning	Langfristede aktiver
Tyskland	139.086	1.049	129.023	883
Danmark	92.458	275.641	88.989	273.155
Norge	22.752	-	20.749	-
Sverige	7.641	151	7.446	-
Øvrige	16.814	2.874	13.815	2.910
Nettoomsætning i alt	278.751	279.715	260.022	276.948

4 Nettoomsætning

T.DKK	2013/14	2012/13
Formidling af ferieboligudlejning, tillægsydelser m.v.	276.267	257.033
Levering af tjenesteydelser	2.484	2.989
I alt	278.751	260.022

5 Personaleomkostninger

T.DKK	2013/14	2012/13
Gager og lønninger	87.656	85.343
Bidragsbaserede pensionsordninger	438	599
Aktiebaseret vederlæggelse	499	316
Andre omkostninger til social sikring	3.099	3.316
Øvrige personaleomkostninger	2.362	2.517
Offentlige tilskud relateret til personaleomkostninger	-1.641	-2.876
I alt	92.413	89.215
Gennemsnitligt antal fuldtidsansatte	238	237

Koncernregnskab - Noter

5 Personaleomkostninger - fortsat

Vederlag til nøglepersoner i Land & Leisure's ledelse.

T.DKK	2013/14		2012/13	
	Bestyrelse	Direktion	Bestyrelse	Direktion
Honorarer	1.400	-	1.280	-
Lønninger	-	3.275	-	3.250
Aktiebaseret vederlæggelse ¹⁾	-	499	-	316
Bonus	-	110	-	60
I alt	1.400	3.884	1.280	3.626

1) Regnskabsmæssig udgiftsførsel af teoretisk beregnede dagsværdier af aktieoptionsaftalerne henover retserhvervelsesperioderne.

Direktionen har mulighed for at opnå en årlig kontantbonus. Bonusandelen varierer mellem direktionens medlemmer, men kan udgøre højst 25 % af den årlige aflønning. Den aktuelt opnåede bonus for direktionen oplyses i årsrapporten. Bonusmålene er ved retningslinjernes vedtagelse baseret på værdiskabelse og profitabilitet, men målene kan ændres af bestyrelsen.

På selskabets generalforsamling 26. januar 2012 blev bestyrelsen bemyndiget til at etablere et aktieoptionsprogram med selskabets direktion. I regnskabsåret 2012/13 er aktieoptionsprogrammet tildelt som specificeret i note 28.

Der er ikke indgået fratrædelsesordninger med nuværende direktion eller bestyrelse.

6 Af- og nedskrivninger

T.DKK	2013/14	2012/13
Afskrivninger		
Software	974	1.087
Kontraktlige rettigheder	188	340
Ferieudlejningsejendomme	27	27
Brugsejendomme	710	1.063
Indretning af lejede lokaler	272	120
Andre anlæg, driftsmateriel og inventar	1.148	1.130
Afskrivninger i alt	3.319	3.767
Nedskrivninger		
Aktiver bestemt for salg	553	-
Nedskrivninger i alt	553	-
I alt	3.872	3.767

Koncernregnskab - Noter

7 Andre driftsindtægter og -omkostninger

T.DKK	2013/14	2012/13
Andre driftsindtægter		
Gevinst ved salg af materielle aktiver	110	16
Øvrige	-	362
I alt	110	378
Andre driftsomkostninger		
Tab ved salg af driftsmidler	50	-
Tab ved afgang software	12	-
Tab ved salg af finansielle aktiver	-	33
I alt	62	33

8 Finansielle indtægter

T.DKK	2013/14	2012/13
Renter af bankindeståender m.v.	262	260
Kursreguleringer	7	21
Andre finansielle indtægter	1.065	-
Amortiseringstillæg vedrørende værdipapirer	1	1
I alt	1.335	282
Renter af finansielle aktiver målt til amortiseret kostpris udgør	68	92

9 Finansielle omkostninger

T.DKK	2013/14	2012/13
Renter af prioritetsgæld	97	133
Renter af finansielle leasingforpligtelser	25	62
Andre finansielle omkostninger	564	272
I alt	686	467
Renter af finansielle forpligtelser målt til amortiseret kostpris udgør	97	133

Koncernregnskab - Noter

10 Skat af årets resultat

T.DKK	2013/14	2012/13
Aktuel selskabsskat	7.145	4.970
Ændring i udskudt skat	464	-126
Revurdering af skatteaktiver	-233	-1.134
Regulering vedrørende tidligere regnskabsår	-3.233	-39
I alt	4.143	3.671

Regnskabsårets aktuelle selskabsskat er for danske virksomheder beregnet ud fra en skatteprocent på 24,5 % (2012/13: 25 %).

For udenlandske virksomheder er anvendt det pågældende lands aktuelle skatteprocent.

	2013/14 T.DKK	2013/14 %	2012/13 T.DKK	2012/13 %
Resultat før skat	28.061		22.218	
Skat ved en skatteprocent på 24,5 %	6.875	24,5	5.555	25,0
Nedsættelse af dansk selskabsskat fra 24,5 % til 22 % frem til 2016	-133	-0,4	-202	-0,9
Skatteeffekt af:				
Ikke-fradragsberettigede omkostninger	657	2,3	324	1,5
Ikke-skattepligtige indtægter m.v.	-677	-2,4	-583	-2,7
Udenlandske aktiviteter	654	2,3	-250	-1,1
Revurdering af skatteaktiver	-	-	-1.134	-5,1
Regulering vedr. tidligere år	-3.233	-11,5	-39	-0,2
Skat af årets resultat/ årets effektive skatteprocent	4.143	14,8	3.671	16,5

Regulering vedr. tidligere år genererer en stor korrektion som konsekvens af afslutningen på sag vedrørende tysk skatterevision. Desuden har vi fået medhold i anmodning om regulering af skattepligtige indkomster i tidligere indkomstår.

Indregning af skatteværdien af fremførselsberettiget underskud vedrørende svensk indkomst har igen i år medført regulering med et beløb, der med rimelig sandsynlighed vil kunne realiseres inden for overskuelig fremtid.

Koncernregnskab - Noter

11 Resultat pr. aktie

T.DKK	2013/14	2012/13
Årets resultat	23.918	18.547
Minoritetsinteressernes andel af resultatet	-17	-6
Land & Leisure koncernens andel af årets resultat	23.901	18.541
Gennemsnitligt antal udstedte aktier	78.567.123	79.916.168
Gennemsnitligt antal egne aktier	-2.079.462	-2.018.831
Gennemsnitligt antal aktier i omløb	76.487.661	77.897.337
Udestående aktieoptioners gennemsnitlige udvandingseffekt	655.987	360.274
Udvandet gennemsnitlig antal aktier i omløb	77.143.648	78.257.611
Resultat pr. aktie á DKK 3,00	0,31	0,24
Udvandet resultat pr. aktie á DKK 3,00	0,31	0,24

Koncernregnskab - Noter

12 Immaterielle aktiver

T.DKK	Software	Goodwill	Kontraktlige rettigheder
Kostpris 01.10.12	17.749	240.039	6.750
Værdiregulering ¹⁾	-	-	26
Årets tilgang	719	-	-
Kostpris 30.09.13	18.468	240.039	6.776
Af- og nedskrivninger 01.10.12	14.995	-	6.107
Årets afskrivninger	1.087	-	340
Af- og nedskrivninger 30.09.13	16.082	-	6.447
Regnskabsmæssig værdi 30.09.13	2.386	240.039	329
Heraf finansielt leasede aktiver	210	-	-
Kostpris 01.10.13	18.468	240.039	6.776
Værdiregulering ¹⁾	-	-	-34
Årets tilgang	944	-	-
Årets afgang	-3.086	-	-
Kostpris 30.09.14	16.326	240.039	6.742
Af- og nedskrivninger 01.10.13	16.082	-	6.447
Årets afskrivninger	974	-	188
Tilbageførsel ved afgang	-3.074	-	-
Af- og nedskrivninger 30.09.14	13.982	-	6.635
Regnskabsmæssig værdi 30.09.14	2.344	240.039	107
Heraf finansielt leasede aktiver	-	-	-

1) Værdireguleringen modsvarer af en tilsvarende regulering i den tilknyttede forpligtelse

Goodwill i koncernregnskabet

Goodwill opstået i forbindelse med virksomhedssammenslutninger fordeles på overtagelsestidspunktet til de pengestrømsfrembringende enheder, som forventes at opnå økonomiske fordele af overtagelsen. Den regnskabsmæssige værdi af goodwill vedrører:

T.DKK	2013/14	2012/13
DanCenter A/S-koncernen	240.039	240.039

Goodwill testes som minimum i forbindelse med balancedagen og hyppigere, hvis der er indikationer på værdiforringelse.

Genindvindingsværdien for den pengestrømsfrembringende enhed, som goodwill vedrører, opgøres med udgangspunkt i beregninger af enhedens kapitalværdi. De væsentligste

usikkerheder er i den forbindelse knyttet til fastlæggelse af diskonteringsfaktor og vækstrater samt forventede ændringer i salgspriser og eksterne omkostninger i budget- og terminalperioderne.

Den fastlagte diskonteringsfaktor afspejler markedsvurderinger af den tidsmæssige værdi af penge, udtrykt ved en risikofri rente, og de specifikke risici, der er knyttet til den pengestrømsfrembringende enhed. Diskonteringsfaktoren fastlægges på en efter-skat-basis.

De fastlagte vækstrater er baseret på selskabets brancheprogner.

Skønnede ændringer i salgspriser og eksterne omkostninger er baseret på historiske erfaringer samt forventninger til fremtidige markedsændringer.

Koncernregnskab - Noter

12 Immaterielle aktiver - fortsat

Til brug for beregning af den pengestrømsfrembringende enheds kapitalværdi er anvendt de pengestrømme, der fremgår af det seneste ledelsesgodkendte budget for det kommende regnskabsår og forecast for de efterfølgende fire år. For regnskabsår efter budget- og forecast-perioden er sket ekstrapolation af pengestrømmene i den seneste periode korrigeret for en vækstfaktor i terminalperioden. Den anvendte vækststrate i budgetperioden andrager 2 % (2012/13: 2 %) og i terminalperioden 1 % (2012/13: 1 %), hvilket ikke overstiger den gennemsnitlige, forventede, samfundsmæssige vækststrate for de pågældende markeder.

Den anvendte diskonteringsfaktor kan specificeres:

	2013/ 2014	2013/ 2014	2012/ 2013	2012/ 2013
	Før skat %	Efter skat %	Før skat %	Efter skat %
DanCenter	8,0	6,5	9,0	7,2

Følgende viser, hvilke ændringer der skal til i udvalgte nøgleforudsætninger, for at genindvindingsværdien i 2014 svarer til den regnskabsmæssige værdi. Det er forudsat, at de øvrige variable er uændrede.

Reduktion af det budgetterede EBITDA	59,5 %
Forøgelse af diskonteringsrente (procentpoint)	10,2 %

Ledelsen vurderer, at sandsynlige ændringer i de grundlæggende forudsætninger ikke vil medføre, at den regnskabsmæssige værdi af goodwill vil overstige genindvindingsværdien.

Øvrige immaterielle aktiver i koncernregnskabet

Egenudviklet software anses for at have bestemmelige brugstider, som aktiverne afskrives over, jf. beskrivelsen af anvendt regnskabspraksis.

Kontraktlige rettigheder testes en gang årligt for værdiforringelse og hyppigere, hvis der er indikationer på værdiforringelse. Kontraktlige rettigheder indgår i den pengestrømsfrembringende enhed DanCenter A/S og genindvindingsværdien for denne er opgjort som angivet ovenfor. Der er ikke konstateret nedskrivningsbehov.

Koncernregnskab - Noter

13 Materielle aktiver

T.DKK	Ferie- udlejnings- ejendomme	Brugs- ejendomme	Indretning af lejede lokaler	Andre anlæg, driftsmateriel og inventar	Aktiver under opførelse
Kostpris 01.10.12	9.192	30.320	2.857	21.667	38
Overførsel	-	3.661	-	-	-3.661
Årets tilgang	-	-	894	885	3.623
Årets afgang	-46	-	-	-683	-
Kostpris 30.09.13	9.146	33.981	3.751	21.869	-
Nedskrivninger 01.10.12	5.346	-	-	-	-
Tilbageførsel ved afgang	-36	-	-	-	-
Nedskrivninger 30.09.13	5.310	-	-	-	-
Af- og nedskrivninger 01.10.12	900	5.003	2.769	18.802	-
Årets afskrivninger	27	1.063	120	1.130	-
Tilbageførsel ved afgang	-1	-	-	-570	-
Af- og nedskrivninger 30.09.13	926	6.066	2.889	19.362	-
Regnskabsmæssig værdi 30.09.13	2.910	27.915	862	2.507	-
Heraf finansielt leasede Aktiver	-	-	-	1.038	-
Kostpris 01.10.13	9.146	33.981	3.751	21.869	-
Årets tilgang	-	2.758	508	3.333	150
Årets afgang	-46	-	-1.093	-11.640	-
Overført til aktiver bestemt for salg	-	-1.565	-	-	-
Kostpris 30.09.14	9.100	35.174	3.166	13.562	150
Nedskrivninger 01.10.13	5.310	-	-	-	-
Tilbageførsel ved afgang	-36	-	-	-	-
Nedskrivninger 30.09.14	5.274	-	-	-	-
Af- og nedskrivninger 01.10.13	926	6.066	2.889	19.362	-
Årets afskrivninger	27	710	272	1.148	-
Tilbageførsel ved afgang	-1	-	-1.093	-11.223	-
Overført til aktiver bestemt for salg	-	-430	-	-	-
Af- og nedskrivninger 30.09.14	952	6.346	2.068	9.287	-
Regnskabsmæssig værdi 30.09.14	2.874	28.828	1.098	4.275	150
Heraf finansielt leasede aktiver	-	-	-	2.265	-

Koncernregnskab - Noter

13 Materielle aktiver – fortsat

Koncernens ejendomme

Koncernens ejendomme/ferielejligheder er pr. 30.09.2014 placeret i følgende regnskabsmæssige kategorier:

Brugsejendomme:

Land & Leisure A/S:

Feriehotel Søndervig Søndervig Centerbygning, badeland og 21 ferielejligheder

DanCenter A/S:

Strandvejen 444B	Henne By	Lokalkontor
Marielyst Strandvej 27	Marielyst	Lokalkontor
Ilsigvej 10, Hune	Blokhus	Lokalkontor
Vesterhavsvej 17	Rømø	Lokalkontor
Kirkehøjvej 34 B	Hemmet	Lokalkontor
Blåvandvej 57 A og B	Blåvand	Lokalkontor
Klintholm Havneby	Borre	Lokalkontor
Otterndorff	Tyskland	Lokalkontor

Ferieudlejningsejendomme:

Residence de Monbrison A/S	Frankrig	3 ferielejligheder
Land & Leisure A/S	Italien	85 timeshare lignende uger (30.09.2013: 86 uger)

14 Finansielle aktiver

	Finansielle aktiver disponible for salg	Deposita
T.DKK		
Kostpris 01.10.12	1.791	532
Tilgang	-	90
Afgang	-128	-205
Kostpris 30.09.13	1.663	417
Værdireguleringer 01.10.12	-1.025	-
Afgang	73	-
Værdiregulering	-431	-
Værdireguleringer 30.09.13	-1.383	-
Regnskabsmæssig værdi 30.09.13	280	417
Kostpris 01.10.13	1.663	417
Tilgang	-	100
Afgang	-	-98
Kostpris 30.09.14	1.663	419
Værdireguleringer 01.10.13	-1.383	-
Værdireguleringer 30.09.14	-1.383	-
Regnskabsmæssig værdi 30.09.14	280	419

I de finansielle aktiver disponible for salg indgår en 5 % ejerandel af aktierne i selskabet Résidence Château de Monbrison A/S, Farum (30.09 2013: 5 %).

Koncernregnskab - Noter

15 Finansielle aktiver, der holdes til udløb

T.DKK	Rentesats	Løbetid	Nominal værdi	Amortiseret kostpris	Dagsværdi
Realkreditobligationer	4-5 %	22-25 år	1.903	1.869	1.983
I alt 30.09.13			1.903	1.869	1.983
Realkreditobligationer	4-5 %	21-24 år	1.517	1.491	1.608
I alt 30.09.14			1.517	1.491	1.608

16 Tilgodehavender fra udlejning m.v.

T.DKK	2014	2013
Tilgodehavender fra udlejning, brutto	63.807	60.510
Nedskrivninger til imødegåelse af tab	-2.342	-2.464
Tilgodehavender fra udlejning m.v., netto	61.465	58.046

Der foretages nedskrivninger af tilgodehavender ud fra både individuelle vurderinger af særligt væsentlige debitorer, samt retningslinjer for nedskrivning af ensartede debitorer.

Den regnskabsmæssige værdi af nedskrivninger opgjort til nettorealisationsværdi udgør T.DKK 2.342 (30.09.13: T.DKK 2.464). Beløbet opgøres på baggrund af erfaringer for de enkelte forfaldskategorier samt individuelle vurderinger.

Nedskrivninger er indregnet i posten "Andre eksterne omkostninger".

Koncernen tilskriver ikke renter på nedskrevne og forfaldne tilgodehavender. Der er således ikke indtægtsført renter vedrørende sådanne tilgodehavender.

T.DKK	2014	2013
Hensættelseskonto 01.10	2.464	3.671
Årets konstaterede tab	-415	-2.087
Årets hensættelse til imødegåelse af tab	293	880
Hensættelseskonto 30.09	2.342	2.464

Koncernregnskab - Noter

16 Tilgodehavender fra udlejning m.v. – fortsat

T.DKK	2014	2013
Forfaldne ikke-nedskrevne tilgodehavender:		
0-1 måned	2.608	4.245
1-3 måneder	715	1.224
3-6 måneder	418	313
>6 måneder	45	209
I alt	3.786	5.991

Tilgodehavenderne er indregnet således i balancen:

Langfristede aktiver	325	214
Kortfristede aktiver	61.140	57.832
I alt	61.465	58.046

En væsentlig del af koncernens tilgodehavender fra udlejning m.v. er i fremmed valuta. De primære udenlandske valutaer er euro, svenske

og norske kroner. Indvirkning på den samlede værdi af tilgodehavender fra udlejning m.v., som følge af ændring i de fremmede valutaer, udgør:

Ændring i tilgodehavender fra udlejning m.v. ved valutakursændring + 1 %:	397	427
---	-----	-----

17 Andre tilgodehavender

T.DKK	2014	2013
Tilgodehavender fra salg af finansielle aktiver ¹⁾	13.100	12.700
Tilgodehavender fra driftsaktivitet	252	494
Tilgodehavende moms og afgifter	220	257
Øvrige tilgodehavender	67	59
I alt	13.639	13.510

De regnskabsmæssige værdier svarer til aktivernes dagsværdi.

Tilgodehavenderne forventes at kunne inddrives til de regnskabsmæssige værdier.

1) Uddybende beskrivelse se note 32 og 37.

Andre tilgodehavender forfalder således:

Langfristede aktiver	13.100	12.700
Kortfristede aktiver	539	810
I alt	13.639	13.510

Koncernregnskab - Noter

18 Periodeafgrænsningsposter

T.DKK	2014	2013
Forudbetaling af katalogproduktion til ny sæson	1.596	1.895
Forsikringer	749	737
Øvrige periodeafgrænsningsposter	1.636	2.171
I alt	3.981	4.803

19 Likvide beholdninger

T.DKK	2014	2013
Konter og bankindeståender	65.519	51.026
I alt	65.519	51.026

Koncernens likvide beholdninger består primært af indeståender i større banker. Der vurderes ikke at være særlig kreditrisiko tilknyttet likviderne.

Af koncernens likvide beholdninger er T.DKK 953 (30.09.13 T.DKK 2.570) sammen med værdipapirer stillet til sikkerhed for visse af koncernens eventualforpligtelser.

Bankindeståender og bankgæld er variabelt forrentede. De regnskabsmæssige værdier svarer til aktivernes og forpligtelsernes dagsværdi.

Pr. 30.09.14 havde koncernen uudnyttede trækingsretter på kassekreditter for i alt T.DKK 22.075 (30.09.13 T.DKK 22.115).

20 Aktiekapital, egne aktier og udbytte

Aktiekapitalen er opdelt på følgende aktieklasser:

	2014		2013	
	Stk.	Nominel værdi T.DKK	Stk.	Nominel værdi T.DKK
A-aktiekapital	77.072.587	231.218	78.072.587	234.218
B-aktiekapital	927.413	2.782	927.413	2.782
Aktiekapital i alt	78.000.000	234.000	79.000.000	237.000

Aktiekapitalen består af i alt 78.000.000 aktier á DKK. 3,00.

På selskabets generalforsamling 30.01.2014 blev det vedtaget at nedsætte selskabets aktiekapital med T.DKK 3.000. Kapitalnedsættelsen blev gennemført 25.04.2014 ved annullering af 1.000.000 stk. A-kapitalandele af selskabets egen beholdning af kapitalandele.

Selskabets bestyrelse er bemyndiget til ad én eller flere gange, at udvide selskabskapitalen med yderligere indtil T.DKK 366.000 kapitalandele ved nytegning med eller uden fortegningsret for selskabets hidtidige kapitalejere, således at selskabets samlede selskabskapital inklusive samtlige kapitalklasser kan udgøre op til T.DKK 600.000.

I enkelte koncernselskaber er der tildelt lejerettigheder til ferielejligheder beliggende i Sydeuropa. Det er en betingelse for fastholdelsen af disse rettigheder, at indehaveren har Land & Leisure A/S B-aktier i navnenoteret depot.

Der er ingen forskel i rettigheder og forpligtelser knyttet til de to aktieklasser.

Kapitalstyring

Selskabets forretningsmæssige grundlag er underlagt betydelige sæsonmæssige udsving i likviditeten og selskabets politik er at have en nettorentebærende gæld omkring DKK 0, når likviditetstrækket er maksimalt.

Koncernregnskab - Noter

20 Aktiekapital, egne aktier og udbytte – fortsat

Ovenstående politik kan afviges, således at eventuelle virksomhedsopkøb kan medføre låneoptagelse.

aktietilbagekøbsprogrammer fremadrettet vil være det.

Det er selskabets generelle målsætning at foreslå og udbetale udbytte, ligesom fortsættelse af

Egne aktier	Stk.		Nominel værdi T.DKK		% af aktiekapital	
	2014	2013	2014	2013	2014	2013
A-aktier 01.10	1.630.530	2.371.599	4.892	7.115	2,06	2,97
B-aktier 01.10	297	-	1	-	-	-
	1.630.827	2.371.599	4.893	7.115	2,06	2,97
Tilgang A-aktier	1.901.651	939.340	5.705	2.818	2,45	1,19
Tilgang B-aktier	-	297	-	1	-	-
Afgang A-aktier	-1.240.776	-1.680.409	-3.723	-5.041	-1,6	-2,13
Afgang B-aktier	-	-	-	-	-	-
A-aktier 30.09	2.291.405	1.630.530	6.874	4.892	2,97	2,06
B-aktier 30.09	297	297	1	1	-	-
Samlet andel af egne aktier	2.291.702	1.630.827	6.875	4.893	2,94	2,06

Selskabet kan i henhold til generalforsamlingsbeslutning erhverve maksimalt nom. T.DKK 23.400 egne aktier, svarende til 10 % af aktiekapitalen, frem til 31.12.2015. Fra bemyndigelsen og frem til 30.09.2014 har selskabet erhvervet nom. T.DKK 15.639 egne aktier.

Egne aktier forventes anvendt til afdækning af optionsprogram samt kapitalnedsættelse.

Årets udgift i 2013/14 til køb af egne aktier har samlet udgjort T.DKK 7.887 (2012/13: T.DKK 2.852)

Udbytte		Forslag for 2013/14	Realiseret 2013/14
Udbytte	%	6,67	5
Pr. aktie á DKK 3	DKK	0,20	0,15
Udbytte i alt	T.DKK	15.600	11.850
Udbetalingsdato		1)	05.02.2014

1) Vil blive udbetalt til aktionærerne umiddelbart efter afholdelse af selskabets ordinære generalforsamling 29.01.2015 forudsat, at generalforsamlingen godkender bestyrelsens forslag. Da udbyttet er betinget af generalforsamlingens godkendelse, er dette ikke indregnet som forpligtelse i balancen pr. 30.09.2014.

Koncernregnskab - Noter

21 Udskudt skat

T.DKK	2014	2013
Udskudt skat 01.10	1.091	2.460
Tilgodehavende skat reguleret	931	-
Årets udskudte skat indregnet i årets resultat	464	-1.059
Årets udskudte skat indregnet i anden totalindkomst	-	-108
Nedsættelse af dansk selskabsskat fra 24,5 % til 22 % frem til 2016	69	-202
Udskudt skat 30.09	2.555	1.091

Udskudt skat er indregnet således i balancen:

Udskudte skatteaktiver	-938	-1.044
Udskudte skatteforpligtelser	3.493	2.135
I alt	2.555	1.091

Udskudt skat vedrører:

Immaterielle aktiver	3.659	3.330
Materielle aktiver	-482	-582
Finansielle aktiver disponible for salg	-108	-108
Øvrige forpligtelser	424	426
Tilgodehavende skat	-	-931
Fremførselsberettigede skattemæssige underskud	-938	-1.044
I alt	2.555	1.091

Udskudte skatteaktiver vedrørende skattemæssige underskud er kun indregnet i det omfang, at der er en rimelig sandsynlighed for, at underskuddene vil kunne realiseres inden for en overskuelig fremtid. De fremførselsberettigede skattemæssige underskud kommer fra skattemæssige underskud, som ikke

kan anvendes i sambeskatningen med koncernens danske selskaber. Ikke-indregnede skatteaktiver udgør T.DKK 68. (2012/13: T.DKK 489). Disse vedrører skattemæssige underskud i Sverige, som ikke forventes at kunne realiseres inden for en overskuelig fremtid. De ikke-indregnede skatteaktiver udløber ikke.

Koncernregnskab - Noter

22 Prioritetsgæld

T.DKK	2014	2013
-------	------	------

Gæld til realkreditinstitutter med pant i fast ejendom	2.093	3.345
--	--------------	--------------

Prioritetsgælden forfalder fra balancedagen til betaling således:

0-1 år	265	332
1-2 år	268	232
2-3 år	270	341
3-4 år	272	348
4-5 år	273	356
>5 år	745	1.736
I alt	2.093	3.345

Prioritetsgælden er indregnet således i balancen:

Kortfristede forpligtelser	265	332
Langfristede forpligtelser	1.828	3.013
I alt	2.093	3.345

	Valuta	Udløb	Fast/ Variabel	Effektiv Rente i %	Amor- tiseret kostpris T.DKK	Nominal værdi T.DKK	Dags- værdi T.DKK
30.09.13							
Prioritetsgæld	DKK	2031	Variabel	0,48	217	217	218
Prioritetsgæld	DKK	2021	Variabel	0,49	660	660	663
Prioritetsgæld	EUR	2021	Variabel	1,59	1.480	1.480	1.505
Prioritetsgæld	DKK	2025	Fast	5,03	988	988	988
					3.345	3.345	3.374
30.09.14							
Prioritetsgæld	DKK	2031	Variabel	0,46	206	206	207
Prioritetsgæld	DKK	2021	Variabel	0,47	581	581	584
Prioritetsgæld	EUR	2021	Variabel	1,14	1.306	1.306	1.333
					2.093	2.093	2.124

Dagsværdi er opgjort ud fra børskursen på de bagvedliggende obligationer.

23 Finansielle leasingforpligtelser

T.DKK	Minimums leasingydelse	Rentelement	Regnskabs- mæssig værdi
30.09.2013			
0-1 år	-	-	-
1-5 år	-	-	-
I alt	-	-	-
30.09.2014			
0-1 år	763	-33	730
1-5 år	696	-11	685
I alt	1.459	-44	1.415

Koncernen har indgået en finansiel leasingaftale vedrørende andre anlæg, driftsmateriel og inventar. Ved udløbet af leasingaftalen har koncernen mulighed for at erhverve aktivet til en favorabel pris. De leasede aktiver står som sikkerhed for leasingforpligtelser.

Koncernregnskab - Noter

24 Deposita

T.DKK	2014	2013
Deposita vedrørende brugsretter	312	337
I alt	312	337

25 Anden gæld

T.DKK	2014	2013
Skyldig løn, A-skat, sociale bidrag, fratrædelsesgodtgørelse m.m.	5.573	2.024
Feriepengeforpligtelser og lign.	7.277	6.337
Mellemværende med nærtstående parter	7.219	6.636
Forudfaktureret til kunder	4.141	-
Andre skyldige omkostninger	2.946	3.471
I alt	27.156	18.468

Den regnskabsmæssige værdi af skyldige poster vedrørende løn, A-skat, sociale bidrag, feriepenge m.m., moms og afgifter samt andre skyldige omkostninger svarer til forpligtelsernes dagsværdi. Feriepengeforpligtelser repræsenterer koncernens forpligtelse til at udbetale løn i

ferieperioder, som medarbejderne pr. balancedagen har optjent ret til at afholde i efterfølgende regnskabsår. Feriepengeforpligtelser er ikke en finansiel forpligtelse.

Forpligtelserne er indregnet således i balancen:

Langfristede forpligtelser	-	-
Kortfristede forpligtelser	27.156	18.468
I alt	27.156	18.468

Koncernregnskab - Noter

26 Andre forpligtelser

T.DKK	2014	2013
Andre forpligtelser	304	654
Andre forpligtelser forfalder fra balancedagen til betaling således:		
0-1 år	195	327
1-2 år	109	218
2-3 år	-	109
I alt	304	654
Forpligtelserne er indregnet således i balancen:		
Langfristede forpligtelser	109	327
Kortfristede forpligtelser	195	327
I alt	304	654

27 Operationelle leasingforpligtelser

T.DKK	2014	2013
Minimumsydelser indregnet i resultatopgørelse	9.053	8.076
De samlede fremtidige minimumsleasingydelser i henhold til uopsigelige leasingkontrakter fordeler sig således:		
0-1 år	5.929	5.245
1-5 år	8.067	8.036
I alt	13.996	13.281

For årene frem til 2017 er indgået operationelle leasing- og lejeaftaler vedrørende biler, driftsmidler, kontorlokaler samt software.

Kontrakterne er oprindeligt indgået med løbetider på 2-5 år. Aftalerne er uopsigelige inden for den nævnte periode, hvorefter de vil kunne fornyes.

Koncernregnskab - Noter

28 Aktiebaseret vederlæggelse

Land & Leisure A/S har etableret et aktiebaseret incitamentsprogram for at motivere og fastholde selskabets direktion. Beslutning om tildeling af aktieoptioner er foretaget af bestyrelsen efter generalforsamlingens godkendelse af programmet.

I januar 2013 er der tildelt 2 mio. stk. aktieoptioner til direktionen som en del af deres aflønningsordning. Hver aktieoption giver optionsindehaveren ret til erhvervelse af én eksisterende aktie á nominelt DKK 3,00 i selskabet, og kan udnyttes til forud fastsatte kurser.

Direktionen erhverver ret til optionerne i perioden fra tildelingstidspunktet i januar 2013 og frem til fire foruddefinerede retserhvervelses-tidspunkter: 01.02.2013, 01.02.2014, 01.02.2015 og 01.02.2016. Opnåelsen af retten til optionerne sker ved deltagerens fortsatte ansættelse på retserhvervelsetidspunktet.

Der gælder særlige bestemmelser vedrørende sygdom og død, samt ved ændringer i selskabets kapitalforhold m.v.

Optionerne kan alene udnyttes i en periode på 6 uger efter offentliggørelse af hel- eller delårs-rapporter.

Optionsordningen er egenkapitalbaseret, og en andel af selskabets beholdning af egne aktier er reserveret til afregning heraf. Værdien af optioner indregnes lineært i resultatopgørelsen over retserhvervelsesperioderne, og ved udnyttelse sker der således ikke yderligere resultatopgørelsesindregning. Årets omkostning

vedrørende aktiebaseret vederlæggelse er indregnet i koncernens resultatopgørelse med T.DKK 499 (30.09.2013: T.DKK 316).

Selskabet kan beslutte, at tildelte optioner kan differenceafregnes i kontanter, mens denne mulighed ikke foreligger for deltagerne i optionsprogrammet.

Specifikation af udestående aktieoptioner

	Antal i alt, stk.	Gennemsnitlig udnyttelsespris pr. option DKK	Gennemsnitlig markedsværdi pr. option DKK	Markedsværdi i alt T.DKK
Udestående aktieoptioner pr. 01.10.12	-			
Tildelt	2.000.000	2,79	0,46	929
Udnyttet	-			
Udestående aktieoptioner pr. 30.09.13	2.000.000			
Tildelt	-			
Udnyttet	-240.870	2,58		
Udestående aktieoptioner pr. 30.09.14	1.759.130			
Antal optioner, der kan udnyttes pr. 30.09.13	500.000			
Antal optioner, der kan udnyttes pr. 30.09.14	759.130			
Udnyttede optioner i % af aktiekapitalen pr. 30.09.13	0,6 %			
Udnyttede optioner i % af aktiekapitalen pr. 30.09.14	1,0 %			

Koncernregnskab - Noter

28 Aktiebaseret vederlæggelse – fortsat

De teoretisk beregnede dagsværdier ved tildeling og ved efterfølgende opdaterede dagsværdier er baseret på Black-Scholes formel for

værdiansættelse af call-optioner med udgangspunkt i udnyttelseskursen.

Forudsætninger for beregning af dagsværdi på tildelingstidspunktet:

Tildelingsår	Udnyttelsesperiode	Udnyttelseskurs	Gns. Børskurs på tildelingstidspunktet	Forventet volatilitet	Risikofri rente	Forventet udbytte pr. aktie ved tildeling, DKK	Forventet løbetid, år	Tildelte antal aktieoptioner, stk	Dagsværdi ved tildeling T.DKK.
2013	01.02.13 -31.01.15	2,59	2,83	36 %	0,3 %	0,15	1,1	500.000	219
2013	01.02.14 - 31.01.16	2,72	2,83	36 %	0,6 %	0,30	2,1	500.000	231
2013	01.02.15 - 31.01.17	2,86	2,83	36 %	0,9 %	0,45	3,1	500.000	236
2013	01.02.16 - 31.01.18	3,00	2,83	36 %	1,2 %	0,60	4,1	500.000	243

Den forventede volatilitet for 2013-tildelingen er opgjort på grundlag af den historiske volatilitet i Land & Leisure A/S' A-aktie det seneste år. Den risikofrie rente er baseret på den danske statsobligationsrente, mens udbytteraten er beregnet som 5 % pr. aktie á nom. DKK 3,00.

Den forventede løbetid for aktieoptionerne, der er tildelt i 2013, er fastsat med udgangspunkt i, at udnyttelsestidspunktet ligger i midten af udnyttelsesperioden.

29 Pantsætning og eventualforpligtelser

T.DKK	2014	2013
Prioritetsgæld er sikret ved pant i ejendomme Regnskabsmæssig værdi af pantsatte ejendomme	4.412	13.822
Værdipapirer og likvide beholdninger der er stillet til sikkerhed for huslejedepositum for Datea A/S.	928	928
Bankgaranti overfor Reisesgarant, Tyskland	2.233	-
Værdipapirer og likvide beholdninger der er stillet til sikkerhed for forudbetalinger fra kunder i Tyskland vedr. lejemål. Sikkerhedsstillelse sker gennem tourVERS GmbH i Tyskland.	-	2.850
Byggherregaranti over for CMO Byggeri A/S	-	250
Værdipapirerne medtages under posten Finansielle aktiver, der holdes til udløb. Den samlede regnskabsmæssige værdi af værdipapirer og likvide beholdninger 30.09.14 udgør T.DKK 1.492 (30.09.13 T.DKK 4.597)		
Koncernens ferieudlejningsejendomme er mod betaling af leje delvist stillet til rådighed i form af uopsigelige brugsrettighedskontrakter til slut-brugere i afgrænsede tidsperioder inden for det enkelte år.		
Moderselskabet er på anfordring forpligtet til at købe kapitalandelene i Casa Blanca ApS til disses regnskabsmæssige værdi.		

Koncernregnskab - Noter

30 Ændring i nettoarbejdskapital

T.DKK	2014	2013
Ændring i tilgodehavender vedr. drift	-2.729	4.768
Ændring i anden gæld vedr. drift	14.234	4.730
I alt	11.505	9.498

31 Valuta-, rente-, kredit- og likviditetsrisici samt anvendelse af finansielle instrumenter

Politikker for styring af finansielle risici

Valutarisici

Aktiviteterne i udlandet medfører, at resultat, pengestrømme og egenkapital påvirkes af kurs- og renteudviklingen for en række valutaer. Det er koncernens politik at afdække væsentlige kommercielle valutarisici via terminsforretninger. Der var ikke på balancedagen indgået terminsforretninger.

Valutakursrisici, der kan henføres til investeringer i filialer i udlandet afdækkes ikke, idet denne risiko ikke anses for væsentlig.

Renterisici

Da koncernens rentebærende nettogæld udgør en mindre andel af balancen, vil ændringer i renteniveauet kun have mindre effekt på indtjeningen. Der indgås ikke rentedispositioner til afdækning af renterisici, men af hensyn til en renteoptimering kan en del af koncernens kreditfaciliteter omlægges til anden valuta end danske kroner.

Kreditrisici

Den primære kreditrisiko i koncernen er relateret til tilgodehavender fra salg.

Koncernens kunder er primært private kunder i Tyskland, Danmark, Norge og Sverige. Koncernen har ikke væsentlige risici vedrørende en enkelt kunde eller samarbejdspartner.

Koncernens politik for at påtage sig kreditrisici medfører, at større samarbejdspartnere kreditvurderes og eventuelt afgiver bankgaranti.

Der vurderes ikke at være kreditrisiko knyttet til de enkelte tilgodehavender på grund af debitorernes hjemsted.

Den maksimale kreditrisiko knyttet til tilgodehavender fra salg og andre tilgodehavender svarer til de regnskabsmæssige værdier.

Likviditetsrisici

Det er koncernens politik i forbindelse med låneoptagelse m.v. at sikre størst mulig fleksibilitet gennem spredning af låneoptagelsen i forhold til forfalds- og genforhandlingstidspunkter og modparter under hensyntagen til prissætning og øvrige vilkår.

Det er koncernens målsætning at have et tilstrækkeligt likviditetsberedskab til kontinuerligt at kunne disponere hensigtsmæssigt i tilfælde af uforudsete udsving i likviditetsudviklingen.

Koncernens kapitalstruktur

Koncernen tilstræber at have en nettorentebærende gæld omkring DKK 0, såfremt der ikke foretages opkøb, der medfører låneoptagelse.

Koncernregnskab - Noter

31 Valuta-, rente-, kredit- og likviditetsrisici samt anvendelse af finansielle instrumenter – fortsat

Koncernens valutaeksponering og følsomhed over for ændringer i valutakurser er opsummeret i nedenstående tabel.

30.09.14

T.DKK	Likvider og værdipapirer	Tilgodehavender	Gældsforpligtelser	Nettoposition
Valutarisici – indregnede transaktioner				
EUR	5.406	37.198	-11.466	31.138
SEK	475	995	-3.273	-1.803
NOK	264	3.242	-5.402	-1.896
Øvrige	248	70	-	318
Total	6.393	41.505	-20.141	27.757

30.09.13

T.DKK	Likvider og værdipapirer	Tilgodehavender	Gældsforpligtelser	Nettoposition
Valutarisici – indregnede transaktioner				
EUR	3.114	40.124	-11.650	31.588
SEK	898	734	-2.937	-1.305
NOK	526	2.798	-4.158	-834
Øvrige	184	135	-22	297
Total	4.722	43.791	-18.767	29.746

En rimelig sandsynlig ændring i valutakurserne i forhold til balancedagens valutakurser vil alt andet lige have følgende hypotetisk indvirkning på årets resultat og koncernens egenkapital ultimo:

T.DKK	2013/14	2012/13
Følsomhed over for valutakursudsving på egenkapitalen		
Indvirkning hvis EUR kurs var 2,25 % lavere end faktisk kurs ¹⁾	55	89
Indvirkning hvis SEK kurs var 10 % lavere end faktisk kurs	627	704
Indvirkning hvis NOK kurs var 10 % lavere end faktisk kurs	-	-
Effekt på egenkapitalen	682	793
Følsomhed over for valutakursudsving i resultat før skat		
Indvirkning hvis EUR kurs var 2,25 % lavere end faktisk kurs ¹⁾	-3.661	-3.237
Indvirkning hvis SEK kurs var 10 % lavere end faktisk kurs	-802	-885
Indvirkning hvis NOK kurs var 10 % lavere end faktisk kurs	-2.275	-2.075
Effekt på resultat før skat	-6.738	- 6.197

1) Følsomhedsfaktoren er vurderet lavere ud fra ERM2 samarbejdet.

Ved en tilsvarende positiv ændring i valutakurserne vil det have den samme effekt på årets resultat og egenkapital – blot modsatrettet.

Koncernregnskab - Noter

31 Valuta-, rente-, kredit- og likviditetsrisici samt anvendelse af finansielle instrumenter – fortsat

Koncernens renteesponering af finansielle instrumenter er opsummeret i nedenstående tabel. Opdeling er sket i henhold til aftalemæssige revurderings- og indfrielsestidspunkter for finansielle aktiver og forpligtelser.

De effektive rentesatser er opgjort på baggrund af det aktuelle renteniveau 30.09.14.

Renterisici	Kontrakt- lige penge- strømme	0-1 år	1-5 år	>5 år	Heraf fast- forrentet	Effektiv rente %
T.DKK						
30.09.14						
Tilgodehavender fra udlejning m.v.	61.465	61.140	325	-	-	-
Andre tilgodehavender	13.639	539	13.100	-	-	-
Finansielle aktiver, der holdes til udløb	1.552	-	-	1.552	1.552	4,1 %
Likvide beholdninger	65.519	65.519	-	-	-	-
Realkredit- og kreditinstitutter, lån	-3.764	-1.102	-1.893	-769	-1.459	1,8 %
Andre langfristede forpligtelser	-304	-195	-109	-	-	-
Leverandører af varer og tjenester	-73.343	-72.295	-1.048	-	-	-
I alt	64.764	53.606	10.375	783	93	-

De effektive rentesatser er opgjort på baggrund af det aktuelle renteniveau 30.09.13.

Renterisici	Kontrakt- lige penge- strømme	0-1 år	1-5 år	>5 år	Heraf fast- forrentet	Effektiv rente %
T.DKK						
30.09.13						
Tilgodehavender fra udlejning m.v.	58.046	57.832	214	-	-	-
Andre tilgodehavender	13.510	771	12.739	-	-	-
Finansielle aktiver, der holdes til udløb	1.946	-	-	1.946	1.946	4,1 %
Likvide beholdninger	51.026	51.026	-	-	-	-
Realkredit- og kreditinstitutter, lån	-3.938	-443	-1.600	-1.895	-988	2,3 %
Andre langfristede forpligtelser	-654	-327	-327	-	-	-
Leverandører af varer og tjenester	-69.099	-68.293	-806	-	-	-
I alt	50.837	40.566	10.220	51	93	-

Koncernregnskab - Noter

31 Valuta-, rente-, kredit- og likviditetsrisici samt anvendelse af finansielle instrumenter – fortsat

Kategorier af finansielle instrumenter:

T.DKK	Regnskabs- mæssig værdi	Dags- værdi
30.09.14		
Tilgodehavender fra udlejning m.v.	61.465	61.465
Andre tilgodehavender	13.639	13.639
Likvide beholdninger	65.519	65.519
Udlån og tilgodehavender	140.623	140.623
Finansielle aktiver disponible for salg	280	280
Finansielle aktiver, der holdes til udløb	1.491	1.608
Finansielle aktiver bestemt for salg	724	724
Prioritetsgæld	2.093	2.124
Finansielle leasingforpligtelser	1.415	1.459
Leverandørgæld og andre gældsforpligtelser	73.343	73.343
Finansielle forpligtelser der måles til amortiseret kostpris	76.851	76.926
30.09.13		
Tilgodehavender fra udlejning m.v.	58.046	58.046
Andre tilgodehavender	13.510	13.510
Likvide beholdninger	51.026	51.026
Udlån og tilgodehavender	122.582	122.582
Finansielle aktiver disponible for salg	280	280
Finansielle aktiver, der holdes til udløb	1.869	1.983
Aktiver bestemt for salg	142	142
Prioritetsgæld	3.345	3.374
Leverandørgæld og andre gældsforpligtelser	69.099	69.099
Finansielle forpligtelser der måles til amortiseret kostpris	72.444	72.473

Koncernregnskab - Noter

31 Valuta-, rente-, kredit- og likviditetsrisici samt anvendelse af finansielle instrumenter – fortsat

Dagsværdihieraki for finansielle instrumenter, der måles til dagsværdi i balancen, eller hvor dagsværdi oplyses:

T.DKK	Noterede priser (niveau 1)	Observerbare input (niveau 2)	Ikke- observerbare input (niveau 3)	I alt
30.09.14				
Kapitalandele i Residence Chateau de Monbrison A/S	-	-	280	280
Deposita	-	419	-	419
Finansielle aktiver, der måles til dagsværdi 30. september	-	419	280	699
Realkreditobligationer	1.608	-	-	1.608
Finansielle aktiver, hvor dagsværdien oplyses 30. september	1.608	-	-	1.608
Finansiell leasing	-	-1.459	-	-1.459
Finansielle forpligtelser, hvor dagsværdien oplyses 30. september	-	-1.459	-	-1.459
30.09.13				
Kapitalandele i Residence Chateau de Monbrison A/S	-	-	280	280
Deposita	-	417	-	417
Finansielle aktiver, der måles til dagsværdi 30. september	-	417	280	697
Realkreditobligationer	1.983	-	-	1.983
Finansielle aktiver, hvor dagsværdien oplyses 30. september	1.983	-	-	1.983
Finansiell leasing	-	-	-	-
Finansielle forpligtelser, hvor dagsværdien oplyses 30. september	-	-	-	-

De anvendte metoder og forudsætninger ved opgørelsen af dagsværdierne er beskrevet i anvendt regnskabspraksis. De anvendte metoder er uændrede sammenholdt med 2012/13.

Koncernregnskab - Noter

32 Transaktioner med nærtstående parter

Der har i regnskabsåret været følgende transaktioner mellem koncernen og nærtstående parter til denne. Nærtstående parter omfatter familie og families ægtefæller til

hovedaktionærer i Land & Leisure A/S samt et bestyrelsesmedlems advokatvirksomhed. Hertil kommer selskaber kontrolleret af bestyrelsesformanden og næstformanden.

Nærtstående parter

T.DKK	2013/14	2012/13
Lejeudgifter m.v.	-1.322	-1.280
Administrationshonorar	201	198
Løn og vederlag	-845	-735
Køb af varer og tjenester	-861	-1.115
I alt	-2.827	-2.932

	2014	2013
Gæld vedrørende køb af varer og tjenester 30.09	171	253
Anden gæld 30.09	7.219	6.636
Tilgodehavende vedrørende salg af finansielle aktiver 30.09 ¹⁾	13.100	12.700

1) Land & Leisure A/S har pr. 01.01.2011 solgt kapitalandelene i Casa Blanca ApS til Hotel Invest A/S. Salgsprisen var fastsat til selskabets regnskabsmæssige indre værdi, men bliver reguleret løbende i henhold til ændringer i indre værdi i Casa Blanca ApS. Tilgodehavendet er ikke rentebærende, og bliver afviklet når Casa Blanca ApS' aktiviteter afsluttes. Land & Leisure A/S er på anfordring forpligtet til at tilbagekøbe kapitalandelene efter 31.12.2012, hvis ejendommen ikke er solgt eller andelene ikke er videresolgt. Som sikkerhed for tilgodehavendet fra salget af kapitalandelene i Casa Blanca ApS har Land & Leisure A/S pant i kapitalandelene. Se note 37 for yderligere oplysninger.

Herudover er der ikke stillet sikkerhed eller givet garantier for udeståender på balancedagen. Såvel tilgodehavender som gæld vil blive afviklet ved kontant betaling.

Der er ikke i regnskabsåret realiseret tab på tilgodehavender hos nærtstående parter eller foretaget nedskrivninger af sådanne til imødegåelse af tab.

Der henvises til note 5 for oplysninger om ydet vederlag til koncernens bestyrelse og direktion.

33 Aktionærforhold

	2014	2013
Følgende aktionærer ejer mere end 5 % af selskabets aktiekapital og stemmeandel:		
Dansk Centralkontor for Sommerhus-Udlejning ApS, Endrupvej 41, 3480 Fredensborg	42,31 %	41,77 %
Hotel Invest A/S, Endrupvej 41, 3480 Fredensborg	18,64 %	18,40 %
Strategic Investments A/S, c/o SmallCap Danmark A/S, Dr. Tværgade 41, 1, 1302 København K.	11,98 %	-

Der er i forbindelse med erhvervelsen af DanCenter A/S indgået en aktionæroverenskomst imellem Dansk Centralkontor for Sommerhus-Udlejning ApS, Hotel Invest A/S, H & B Management A/S og Jørgen Bertelsen, der i alt omfatter 61,12 % af selskabets aktier.

Direktør Kurt Holmsted kontrollerer Dansk Centralkontor for Sommerhus-Udlejning ApS, direktør Jørgen Bertelsen kontrollerer H & B Management A/S og direktør Kurt Holmsted og direktør Jørgen Bertelsen kontrollerer Hotel Invest A/S.

Koncernregnskab - Noter

34 Honorar til generalforsamlingsvalgt revisor

T.DKK	2013/14	2012/13
Honorar til moderselskabets generalforsamlingsvalgte revisor for regnskabsåret:		
Lovpligtig revision	405	509
Andre erklæringsopgaver med sikkerhed	41	36
Skatte- og momsmæssig rådgivning	146	-
Andre ydelser	66	32
I alt	658	577

Honorar fordelt på revisionsfirma

KPMG Statsautoriseret Revisionspartnerskab	151	577
KPMG 2014 P/S Godkendt Revisionspartnerselskab	507	-
I alt	658	577

35 Opgørelse af EBITDA

T.DKK	2013/14	2012/13
Driftsresultat	27.412	22.403
Af- og nedskrivninger	3.872	3.767
EBITDA	31.284	26.170

36 Aktiver og forpligtelser bestemt for salg

T.DKK	2014	2013
Finansielle aktiver	142	142
Materielle aktiver	582	-
Aktiver bestemt for salg i alt	724	142

De finansielle aktiver bestemt for salg kan henføres til kapitalandele i Résidence La Soleillette A/S.

De materielle aktiver bestemt for salg kan henføres til to brugsejendomme i DanCenter A/S.

37 Begivenheder efter balancedagen

Hotel Invest, som i 2011 købte kapitalandelene i Casa Blanca ApS, har ultimo november 2014 meddelt, at ejendom i Torremolinos, der er ejet af Casa Blanca ApS' spanske datterselskab Maritimo 101 SL, er solgt med overtagelse senest 1. april 2015.

For Land & Leisure A/S vil salget betyde en positiv regulering af salgsprisen for kapitalandelene i Casa Blanca ApS på DKK 1,5 – 2,0 mio i forhold til tilgodehavendet indregnet pr. 30. september 2014, jf. note 17. Indregning vil ske i regnskabsåret 2014/15.

Land & Leisure A/S' forpligtelse til at tilbagekøbe kapitalandelene i Casa Blanca ApS bortfalder ikke, men anses ikke at blive aktuel efter salget af ejendommen, jf. beskrivelse i note 32.

Herudover er der ikke indtruffet begivenheder efter balancedagen, der har betydning for koncernregnskabet og årsregnskabet for 2013/14.

Koncernregnskab - Noter

38 Tilknyttede virksomheder

30.09.13

Selskab	Valuta	Hjemsted	Årets resultat T.DKK	Egenkapital T.DKK	Ejerandel %
DanCenter A/S	DKK	København	22.414	43.735	100,0 %
Residence de Monbrison A/S	DKK	København	21	2.430	73,2 %
Villa Diana Nemi ApS	DKK	København	104	1.672	100,0 %

30.09.14

Selskab	Valuta	Hjemsted	Årets resultat T.DKK	Egenkapital T.DKK	Ejerandel %
DanCenter A/S	DKK	København	24.331	39.210	100,0 %
Residence de Monbrison A/S	DKK	København	63	2.492	73,2 %

Årsregnskab for Land & Leisure A/S

Indholdsfortegnelse – Årsregnskab for Land & Leisure A/S

RESULTATOPGØRELSE	62
TOTALINDKOMSTOPGØRELSE.....	62
BALANCE	63
EGENKAPITALOPGØRELSE.....	65
PENGESTRØMSOPGØRELSE	66

Noter

1	ANVENDT REGNSKABSPRAKSIS	67	13	LIKVIDE BEHOLDNINGER.....	72
2	NETTOOMSÆTNING	67	14	AKTIEKAPITAL, EGNE AKTIER OG UDBYTTE.....	72
3	PERSONALEOMKOSTNINGER.....	67	15	UDSKUDT SKAT	74
4	AF- OG NEDSKRIVNINGER.....	68	16	DEPOSITA	74
5	ANDRE DRIFTSINDTÆGTER OG –OMKOSTNINGER.....	68	17	ANDEN GÆLD	74
6	FINANSIELLE IND TÆGTER	68	18	PANTSÆTNING OG EVENTUALFORPLIGTELSE R	75
7	FINANSIELLE OMKOSTNINGER.....	68	19	ÆNDRING I NETTOARBEJDSKAPITAL	75
8	SKAT AF ÅRETS RESULTAT	69	20	TRANSAKTIONER MED NÆRTSTÅENDE PARTER.....	75
9	MATERIELLE AKTIVER	70	21	HONORAR TIL GENERALFORSAMLINGSVALGT REVISOR.....	76
10	FINANSIELLE AKTIVER	71	22	OPGØRELSE AF EBITDA	76
11	ANDRE TILGODEHAVENDER.....	72	23	AKTIVER BESTEMT FOR SALG	76
12	PERIODEAFGRÆSNINGSPOSTER.....	72	24	BEGIVENHEDER EFTER BALANCEDAGEN	76

Årsregnskab for Land & Leisure A/S

Resultatopgørelse 1. oktober – 30. september

T.DKK	Note	2013/14	2012/13
Nettoomsætning	2	1.266	1.120
Personaleomkostninger	3	-2.388	-2.112
Andre eksterne omkostninger		-3.588	-3.687
Af- og nedskrivninger	4	-225	-221
Resultat af primær drift		-4.935	-4.900
Andre driftsindtægter	5	11	-
Andre driftsomkostninger	5	-	-33
Driftsresultat		-4.924	-4.933
Udbytte fra kapitalandele i tilknyttede virksomheder	10	22.975	24.446
Finansielle indtægter	6	1.068	312
Finansielle omkostninger	7	-1.182	-877
Resultat før skat		17.937	18.948
Skat af årets resultat	8	4.123	1.505
Årets resultat		22.060	20.453
Forslag til resultatdisponering			
Foreslået udbytte 6,67 % = DKK 0,20 pr. aktie á DKK 3,00 (2012/13			
5 % = DKK 0,15 pr. aktie á DKK 3,00)		15.600	11.850
Overført til overført resultat		6.460	8.603
		22.060	20.453

Totalindkomstopgørelse 1. september – 30. oktober

T.DKK	Note	2013/14	2012/13
Årets resultat		22.060	20.453
Anden totalindkomst			
Poster der efterfølgende kan reklassificeres til resultatopgørelsen:			
Værdiregulering af finansielle aktiver disponible for salg		-	-431
Skat af værdiregulering af finansielle aktiver disponible for salg		-	108
Anden totalindkomst i alt		-	-323
Totalindkomst i alt		22.060	20.130

Årsregnskab for Land & Leisure A/S

Balance pr. 30. september – Aktiver

T.DKK	Note	2014	2013
Ferieudlejningsejendomme		745	-
Brugsejendomme		5.661	5.861
Andre anlæg, driftsmateriel og inventar		279	300
Materielle aktiver	9	6.685	6.161
Kapitalandele i tilknyttede virksomheder	10	294.128	295.231
Finansielle aktiver disponible for salg	10	280	280
Andre tilgodehavender	11	13.100	12.700
Udskudte skatteaktiver	15	244	1.139
Finansielle aktiver		307.752	309.350
Langfristede aktiver		314.437	315.511
Sambeskatningsbidrag		6.727	5.885
Tilgodehavende selskabsskat		123	-
Periodeafgrænsningsposter	12	55	-
Likvide beholdninger	13	52.071	37.079
Kortfristede aktiver		58.976	42.964
Aktiver bestemt for salg	23	142	142
Kortfristede aktiver i alt		59.118	43.106
Aktiver i alt		373.555	358.617

Årsregnskab for Land & Leisure A/S

Balance pr. 30. september - Passiver

T.DKK	Note	2014	2013
Egenkapital			
Aktiekapital	14	234.000	237.000
Overført totalindkomst		90.623	87.606
Foreslået udbytte		15.600	11.850
Egenkapital tilhørende aktionærer i moderselskab		340.223	336.456
Forpligtelser			
Deposita	16	312	337
Langfristede forpligtelser i alt		312	337
Gæld til tilknyttede virksomheder		25.205	11.832
Sambeskatningsbidrag		9	20
Selskabsskat		-	2.764
Leverandører af varer og tjenester		6	188
Anden gæld	17	7.800	7.020
Kortfristede forpligtelser i alt		33.020	21.824
Forpligtelser i alt		33.332	22.161
Passiver i alt		373.555	358.617

Årsregnskab for Land & Leisure A/S

Egenkapitalopgørelse 1. oktober – 30. september

T.DKK	Aktiekapital	Overført totalindkomst	Foreslået udbytte	Egenkapital i alt
Egenkapital 01.10.12	242.041	76.453	12.102	330.596
Årets resultat	-	8.603	11.850	20.453
Anden totalindkomst				
Værdiregulering af finansielle aktiver	-	-431	-	-431
Skat af anden totalindkomst	-	108	-	108
Anden totalindkomst i alt	-	-323	-	-323
Totalindkomst i alt	-	8.280	11.850	20.130
Transaktioner med ejere				
Kapitalnedsættelse	-5.041	5.041	-	-
Aktiebaseret vederlæggelse	-	316	-	316
Køb af egne aktier	-	-2.852	-	-2.852
Udbytte egne aktier	-	368	-	368
Udlodning af udbytte	-	-	-12.102	-12.102
Egenkapital 30.09.13	237.000	87.606	11.850	336.456
Årets resultat	-	6.460	15.600	22.060
Anden totalindkomst	-	-	-	-
Totalindkomst i alt	-	6.460	15.600	22.060
Transaktioner med ejere				
Kapitalnedsættelse	-3.000	3.000	-	-
Aktiebaseret vederlæggelse	-	499	-	499
Udnyttede aktieoptioner	-	622	-	622
Køb af egne aktier	-	-7.887	-	-7.887
Udbytte egne aktier	-	323	-	323
Udlodning af udbytte	-	-	-11.850	-11.850
Egenkapital 30.09.14	234.000	90.623	15.600	340.223

Årsregnskab for Land & Leisure A/S

Pengestrømsopgørelse 1. oktober – 30. september

T.DKK	Note	2013/14	2012/13
Driftsresultat		-4.924	-4.933
Af- og nedskrivninger		225	221
Ændring i nettoarbejdskapital	19	37.045	53.719
Pengestrømme fra primær drift		32.346	49.007
Modtagne finansielle indtægter		1.017	129
Betalte finansielle omkostninger		-	-32
Modtaget sambeskatningsbidrag		5.864	8.515
Betalt selskabsskat		-5.438	-8.139
Pengestrømme fra driftsaktivitet		33.789	49.480
Køb af materielle aktiver		-	-322
Salg af materielle aktiver		20	-
Pengestrømme fra investeringsaktivitet		20	-322
Afdrag på øvrige gældsforpligtelser		-25	-33
Køb egne aktier		-7.887	-2.853
Udnyttede aktieoptioner		622	-
Udbetalt udbytte		-11.527	-11.734
Pengestrømme fra finansieringsaktivitet		-18.817	-14.620
Årets pengestrøm		14.992	34.538
Likvider primo	13	37.079	2.541
Likvider ultimo	13	52.071	37.079

Land & Leisure A/S - Noter

1 Anvendt regnskabspraksis

Årsrapporten for modervirksomheden Land & Leisure A/S er udarbejdet i overensstemmelse med de internationale regnskabsstandarder IFRS som godkendt af EU og yderligere danske oplysningskrav til årsrapporter for store virksomheder i regnskabsklasse D.

Selskabets anvendte regnskabspraksis er den samme som for Land & Leisure koncernen, jf. note 1 i koncernregnskabet, bortset fra nedenstående.

Kapitalandele i tilknyttede virksomheder

Kapitalandele i tilknyttede virksomheder indregnes til kostpris med fradrag af foretagne nedskrivninger.

Hvis kostprisen overstiger kapitalandelens genindvindingsværdi, nedskrives til denne lavere værdi.

Modtagne udbytter indregnes i resultatopgørelsen.

Skat

Land & Leisure A/S er omfattet af de danske regler om tvungen sambeskatning. Administrationselskabet for sambeskatningen (Land & Leisure A/S) afregner alle betalinger af selskabsskat med skattemyndighederne. Sambeskatningsbidrag til/fra dattervirksomheder indregnes under skat af årets resultat. Skyldig og tilgodehavende skat opføres under kortfristede aktiver/forpligtelser. Tilgodehavende henholdsvis skyldigt sambeskatningsbidrag indregnes i balancen.

2 Nettoomsætning

T.DKK	2013/14	2012/13
Formidling af ferieboligudlejning m.v.	1.001	832
Levering af tjenesteydelser	265	288
I alt	1.266	1.120

3 Personaleomkostninger

T.DKK	2013/14	2012/13
Gager og lønninger	1.888	1.809
Aktiebaseret vederlæggelse	499	316
Andre omkostninger til social sikring	1	-13
I alt	2.388	2.112
Gennemsnitligt antal fuldtidsansatte	1	1

Vederlag til nøglepersoner i Land & Leisure A/S' ledelse:

T.DKK	2013/14		2012/13	
	Moder-selskabets bestyrelse	Moder-selskabets direktion	Moder-selskabets bestyrelse	Moder-selskabets direktion
Honorarer	1.400	-	1.280	-
Lønninger	-	258	-	255
Aktiebaseret vederlæggelse ¹⁾	-	499	-	316
Bonus	-	-	-	-
I alt	1.400	757	1.280	571

1) Regnskabsmæssig udgiftsførsel af teoretisk beregnede dagsværdier af aktieoptionsaftalerne henover retserhvervelsesperioderne.

Land & Leisure A/S - Noter

3 Personaleomkostninger - fortsat

Direktionen har mulighed for at opnå en årlig kontantbonus. Bonusandelen varierer mellem direktionens medlemmer, men kan udgøre højst 25 % af den årlige aflønning. Den aktuelt opnåede bonus for direktionen oplyses i årsrapporten. Bonusmålene er ved retningslinjernes vedtagelse baseret på værdiskabelse og profitabilitet, men målene kan ændres af bestyrelsen.

På selskabets generalforsamling 26. januar 2012 blev bestyrelsen bemyndiget til at etablere et aktieoptionsprogram med selskabets direktion.

For nærmere omtale henvises til note 28 i koncernregnskabet.

Der er ikke indgået fratrædelsesordninger med nuværende direktion eller bestyrelse.

4 Af- og nedskrivninger

T.DKK	2013/14	2012/13
Ferieudlejningsejendomme	4	-
Brugsejendomme	200	200
Andre anlæg, driftsmidler og inventar	21	21
I alt	225	221

5 Andre driftsindtægter og -omkostninger

T.DKK	2013/14	2012/13
Andre driftsindtægter		
Gevinst ved salg af materielle aktiver	11	-
	11	-
Andre driftsomkostninger		
Tab ved salg af finansielle aktiver	-	33
I alt	-	33

6 Finansielle indtægter

T.DKK	2013/14	2012/13
Renter af bankindeståender m.v.	185	129
Renteindtægter tilknyttede virksomheder	51	183
Andre finansielle indtægter	832	-
I alt	1.068	312
Renter af finansielle aktiver målt til amortiseret kostpris udgør	-	-

7 Finansielle omkostninger

T.DKK	2013/14	2012/13
Renteomkostninger tilknyttede virksomheder	915	615
Andre finansielle omkostninger	267	262
I alt	1.182	877
Renter af finansielle forpligtelser målt til amortiseret kostpris udgør	-	-

Land & Leisure A/S - Noter

8 Skat af årets resultat

T.DKK	2013/14	2012/13
Sambeskatningsbidrag	-1.516	-1.406
Ændring i udskudt skat	-36	-60
Regulering vedrørende tidligere regnskabsår	-2.571	-39
I alt	-4.123	-1.505

Regnskabsårets aktuelle selskabsskat er beregnet ud fra en skatteprocent på 24,5 % (2012/13: 25 %).

	2013/14 T.DKK	2013/14 %	2012/13 T.DKK	2012/13 %
Resultat før skat	17.937		18.948	-
Skat ved en skatteprocent på 24,5 % (25 %)	4.395	24,5	4.737	25,0
Nedsættelse af dansk selskabsskat fra 24,5 % til 22 % frem til 2016	-	-	18	0,1
Skatteeffekt af:				
Ikke-fradragsberettigede omkostninger	125	0,7	99	0,5
Skattefri udbytter m.v.	-6.072	-33,9	-6.320	-33,4
Regulering vedr. tidligere år	-2.571	-14,3	-39	-0,2
Skat af årets resultat/ årets effektive skatteprocent	-4.123	-23,0	-1.505	-8,0

Se note 10 i koncernregnskabet for nærmere oplysning om regulering vedr. tidligere år.

Land & Leisure A/S - Noter

9 Materielle aktiver

T.DKK	Ferie- udlejnings- ejendomme	Brugs- ejendomme	Andre anlæg, driftsmidler og inventar
Kostpris 01.10.12	-	7.959	-
Årets tilgang	-	-	321
Kostpris 30.09.13	-	7.959	321
Af- og nedskrivninger 01.10.12	-	1.898	-
Årets afskrivninger	-	200	21
Af- og nedskrivninger 30.09.13	-	2.098	21
Regnskabsmæssig værdi 30.09.13	-	5.861	300
Kostpris 01.10.13	-	7.959	321
Årets tilgang	757	-	-
Årets afgang	-8	-	-
Kostpris 30.09.14	749	7.959	321
Af- og nedskrivninger 01.10.13	-	2.098	21
Årets afskrivninger	4	200	21
Af- og nedskrivninger 30.09.14	4	2.298	42
Regnskabsmæssig værdi 30.09.14	745	5.661	279

Se note 13 i koncernregnskabet for nærmere oplysning om ferieudlejnings- og brugsejendomme.

Land & Leisure A/S - Noter

10 Finansielle aktiver

T.DKK	Kapital- andele i tilknyttede virksomheder	Finansielle aktiver disponible for salg
Finansielle aktiver		
Kostpris 01.10.12	305.089	1.791
Afgang	-	-128
Kostpris 30.09.13	305.089	1.663
Værdireguleringer 01.10.12	-9.858	-1.025
Afgang	-	73
Værdiregulering	-	-431
Værdireguleringer 30.09.13	-9.858	-1.383
Regnskabsmæssig værdi 30.09.13	295.231	280
Kostpris 01.10.13	305.089	1.663
Afgang	-5.900	-
Kostpris 30.09.14	299.189	1.663
Værdireguleringer 01.10.13	-9.858	-1.383
Afgang	4.797	-
Værdireguleringer 30.09.14	-5.061	-1.383
Regnskabsmæssig værdi 30.09.14	294.128	280
Moderselskabet har i regnskabsåret indregnet:	2013/14	2012/13
Udbytter	22.401	24.446
Likvidationsprovenu	574	-
I alt	22.975	24.446

I de finansielle aktiver disponible for salg indgår en 5 % ejerandel af aktierne i selskabet Résidence Chateau de Monbrison A/S, Farum (30.09 2013: 5 %).

For information vedr. tilknyttede virksomheder henvises til note 38 i koncernregnskabet.

Land & Leisure A/S - Noter

11 Andre tilgodehavender

T.DKK	2014	2013
Tilgodehavender fra salg af finansielle aktiver ¹⁾	13.100	12.700
I alt	13.100	12.700

De regnskabsmæssige værdier svarer til aktivernes dagsværdi.

Tilgodehavenderne forventes at kunne inddrives til de regnskabsmæssige værdier.

1) Uddybende beskrivelse se note 32 og 37 i koncernregnskabet.

Andre tilgodehavender forfalder således:

Langfristede aktiver	13.100	12.700
Kortfristede aktiver	-	-
I alt	13.100	12.700

12 Periodeafgrænsningsposter

T.DKK	2014	2013
Øvrige periodeafgrænsningsposter	55	-
I alt	55	-

13 Likvide beholdninger

T.DKK	2014	2013
Kontanter og bankindeståender	52.071	37.079
I alt	52.071	37.079

Koncernens likvide beholdninger består primært af indeståender i større banker. Der vurderes ikke at være særlig kreditrisiko tilknyttet likviderne.

Bankindeståender og bankgæld er variabelt forrentede. De regnskabsmæssige værdier svarer til aktivernes og forpligtelsernes dagsværdi.

14 Aktiekapital, egne aktier og udbytte

Aktiekapitalen er opdelt på følgende aktieklasser:

	2014		2013	
	Stk.	Nominal værdi T.DKK	Stk.	Nominal værdi T.DKK
A-aktiekapital	77.072.587	231.218	78.072.587	234.218
B-aktiekapital	927.413	2.782	927.413	2.782
Aktiekapital i alt	78.000.000	234.000	79.000.000	237.000

Aktiekapitalen består af i alt 78.000.000 aktier á DKK 3,00.

På selskabets generalforsamling 30.01.2014 blev det vedtaget at nedsætte selskabets aktiekapital

med T.DKK 3.000. Kapitalnedsættelsen blev gennemført 25.04.2014 ved annullering af 1.000.000 stk. A-aktier af selskabets egenbeholdning af aktier.

Land & Leisure A/S - Noter

14 Aktiekapital, egne aktier og udbytte - fortsat

Selskabets bestyrelse er bemyndiget til ad én eller flere gange, at udvide selskabskapitalen med yderligere indtil T.DKK 366.000 aktier ved nytegning med eller uden fortegningsret for selskabets hidtidige aktionærer, således at selskabets samlede selskabskapital inklusive samtlige kapitalklasser kan udgøre op til T.DKK

600.000. I koncernens mindre selskaber er der tildelt lejerettigheder til ferielejligheder beliggende i Sydeuropa. Det er en betingelse for fastholdelsen af disse rettigheder, at indehaveren har Land & Leisure A/S B-aktier i navnenoteret depot. Der er ingen forskel i rettigheder og forpligtelser knyttet til de to aktieklasser.

Egne aktier	Stk.		Nominel værdi T.DKK		% af aktiekapital	
	2014	2013	2014	2013	2014	2013
A-aktier 01.10	1.630.530	2.371.599	4.892	7.115	2,06	2,97
B-aktier 01.10	297	-	1	-	0,00	-
	1.630.827	2.371.599	4.893	7.115	2,06	2,97
Tilgang A-aktier	1.901.651	939.340	5.705	2.818	2,45	1,19
Tilgang B-aktier	-	297	-	1	-	0,00
Afgang A-aktier	-1.240.776	-1.680.409	-3.723	-5.041	-1,60	-2,13
Afgang B-aktier	-	-	-	-	-	-
A-aktier 30.09	2.291.405	1.630.530	6.874	4.892	2,94	2,06
B-aktier 30.09	297	297	1	1	0,00	0,00
Samlet andel af egne aktier	2.291.702	1.630.827	6.875	4.893	2,94	2,06

Selskabet kan i henhold til generalforsamlingsbeslutning erhverve maksimalt nom. T.DKK 23.400 egne aktier, svarende til 10 % af aktiekapitalen, frem til 31.12.2015. Fra bemyndigelsen og frem til 30.09.2014 har

selskabet erhvervet nom. T.DKK 15.639 egne aktier.

Egne aktier forventes anvendt til afdækning af optionsprogram samt kapitalnedsættelse.

Udbytte		Forslag for 2013/14	Realiseret 2012/13
Udbytte	%	6,67	5
Pr. aktie á DKK 3	DKK	0,20	0,15
Udbytte i alt	T.DKK	15.600	11.850
Udbetalingsdato		¹⁾	05.02.2014

1) Vil blive udbetalt til aktionærerne umiddelbart efter afholdelse af selskabets ordinære generalforsamling 29.01.2015 forudsat, at generalforsamlingen godkender bestyrelsens forslag. Da udbyttet er betinget af generalforsamlingens godkendelse, er dette ikke indregnet som forpligtelse i balancen pr. 30.09.2014.

Land & Leisure A/S - Noter

15 Udskudt skat

T.DKK	2014	2013
Udskudt skat 01.10	-1.139	-970
Tilgodehavende skat vedrørende tidligere indkomstår	931	-
Årets udskudte skat indregnet i årets resultat	-36	-79
Årets udskudte skat indregnet i anden totalindkomst	-	-108
Nedsættelse af dansk selskabsskat fra 24,5 % til 22 % frem til 2016	-	18
Udskudt skat 30.09	-244	-1.139

Udskudt skat er indregnet således i balancen:

Udskudte skatteaktiver	-244	-1.139
Udskudte skatteforpligtelser	-	-
I alt	-244	-1.139

Udskudt skat vedrører:

Materielle aktiver	-136	-100
Finansielle aktiver	-108	-108
Tilgodehavende skat	-	-931
I alt	-244	-1.139

16 Deposita

T.DKK	2014	2013
Deposita vedrørende brugsretter	312	337
I alt	312	337

17 Anden gæld

T.DKK	2014	2013
Skyldig løn, A-skat, sociale bidrag, feriepenge m.m.	194	170
Feriepengeforpligtelser og lign.	26	40
Mellemværende med nærtstående parter	7.219	6.636
Andre skyldige omkostninger	361	174
I alt	7.800	7.020

Den regnskabsmæssige værdi af skyldige poster vedrørende løn, A-skat, sociale bidrag, feriepenge m.m., moms og afgifter samt andre skyldige omkostninger svarer til forpligtelsernes dagsværdi. Feriepengeforpligtelser repræsenterer selskabets forpligtelse til at udbetale løn i

ferieperioder, som medarbejderne pr. balancedagen har optjent ret til at afholde i efterfølgende regnskabsår. Feriepengeforpligtelser er ikke en finansiel forpligtelse.

Land & Leisure A/S - Noter

18 Pantsætning og eventualforpligtelser

Moderselskabet hæfter solidarisk med fællesregistrerede danske koncernvirksomheder for den samlede momsforpligtelse.

19 Ændring i nettoarbejdskapital

T.DKK	2013/14	2012/13
Ændring i tilgodehavender vedr. drift	35.949	35.357
Ændring i anden gæld vedr. drift	1.096	18.362
I alt	37.045	53.719

20 Transaktioner med nærtstående parter

Der har i regnskabsåret været følgende transaktioner mellem Land & Leisure A/S og nærtstående parter til dette. Nærtstående parter omfatter familie og families ægtefæller til hovedaktionærer i Land & Leisure A/S samt et

bestyrelsesmedlems advokatvirksomhed. Hertil kommer selskaber kontrolleret af bestyrelsesformanden og næstformanden.

T.DKK	Nærtstående parter		Tilknyttede virksomheder	
	2013/14	2012/13	2013/14	2012/13
Lejeindtægter m.v.	-	-	564	564
Lejeudgifter m.v.	-1.322	-1.280	-215	-299
Administrationshonorar	201	198	63	84
Administrationsudgifter	-	-	-600	-606
Køb af varer og tjenester	-8	-	-	-
I alt	-1.129	-1.087	-188	-257

T.DKK	2014	2013	2014	2013
Anden kortfristet gæld 30.09	7.219	6.636	-	-
Tilgodehavende vedrørende salg af finansielle aktiver 30.09 ¹⁾	13.100	12.700	-	-

1) Se note 32 i koncernregnskabet for nærmere oplysning om tilgodehavendet.

Herudover er der ikke stillet sikkerhed eller givet garantier for udeståender på balancedagen.

Såvel tilgodehavender som gæld vil blive afviklet ved kontant betaling. Der er ikke i regnskabsåret realiseret tab på tilgodehavender hos

nærtstående parter eller foretaget nedskrivninger af sådanne til imødegåelse af tab.

Der henvises til note 3 for oplysninger om ydet vederlag til selskabets bestyrelse og direktion.

Land & Leisure A/S - Noter

21 Honorar til generalforsamlingsvalgt revisor

T.DKK	2013/14	2012/13
Honorar til moderselskabets generalforsamlingsvalgte revisor for regnskabsåret:		
Lovpligtig revision	200	247
Skatte- og momsmæssig rådgivning	146	-
Andre ydelser	38	-
I alt	384	247

T.DKK	2013/14	2012/13
Honorar fordelt på revisionsfirma		
KPMG Statsautoriseret Revisionspartnerskab	165	247
KPMG 2014 P/S Godkendt Revisionspartnerselskab	219	-
	384	247

22 Opgørelse af EBITDA

T.DKK	2013/14	2012/13
Driftsresultat	-4.924	-4.933
Af- og nedskrivninger	225	221
I alt	-4.699	-4.712

23 Aktiver bestemt for salg

T.DKK	2014	2013
Finansielle aktiver	142	142
I alt	142	142

Aktiver bestemt for salg kan henføres til kapitalandele i Résidence La Soleillette A/S

24 Begivenheder efter balancedagen

Se note 37 i koncernregnskabet for nærmere oplysning om begivenheder efter balancedagen.