

P. Christensen, Odense, Holding A/S

Krumtappen 20, 5260 Odense S

CVR-nr. 37 61 19 21

Årsrapport 2025

Godkendt på selskabets ordinære generalforsamling den 9. april 2026

Dirigent:

.....
Jon Stefansson

Indhold

Ledelsespåtegning	2
Den uafhængige revisors revisionspåtegning	3
Ledelsesberetning	5
Oplysninger om virksomheden	5
Koncernoversigt	6
Koncern- og årsregnskab 1. januar - 31. december	12
Resultatopgørelse	12
Balance	13
Egenkapitalopgørelse	15
Pengestrømsopgørelse	17
Noter	18

Ledelsespåtegning

Bestyrelse og direktion har dags dato behandlet og godkendt årsrapporten for P. Christensen, Odense, Holding A/S for regnskabsåret 1. januar - 31. december 2025.

Årsrapporten aflægges i overensstemmelse med årsregnskabsloven.

Det er vores opfattelse, at koncernregnskabet og årsregnskabet giver et retvisende billede af koncernens og selskabets aktiver, passiver og finansielle stilling pr. 31. december 2025 samt af resultatet af koncernens og selskabets aktiviteter samt af koncernens pengestrømme for regnskabsåret 1. januar - 31. december 2025.

Det er endvidere vores opfattelse, at ledelsesberetningen indeholder en retvisende redegørelse for de forhold, beretningen omhandler.

Årsrapporten indstilles til generalforsamlingens godkendelse.

Odense, den 9. april 2026
Direktion:

----- Peter Lygum Christensen	----- Christian Philip Kaad	----- Henrik Nørgaard Skov
----------------------------------	--------------------------------	-------------------------------

Bestyrelse:

----- Jon Stefansson formand	----- Peter Lygum Christensen	----- Ove Georg Rasmussen
------------------------------------	----------------------------------	------------------------------

----- Christian Philip Kaad	----- Henrik Larsen
--------------------------------	------------------------

Den uafhængige revisors revisionspåtegning

Til kapitalejeren i P. Christensen, Odense, Holding A/S

Konklusion

Vi har revideret koncernregnskabet og årsregnskabet for P. Christensen, Odense, Holding A/S for regnskabsåret 1. januar - 31. december 2025, der omfatter resultatopgørelse, balance, egenkapitalopgørelse og noter, herunder anvendt regnskabspraksis for såvel koncernen som selskabet, samt pengestrømsopgørelse for koncernen. Koncernregnskabet og årsregnskabet udarbejdes efter årsregnskabsloven.

Det er vores opfattelse, at koncernregnskabet og årsregnskabet giver et retvisende billede af koncernens og selskabets aktiver, passiver og finansielle stilling pr. 31. december 2025 samt af resultatet af koncernens og selskabets aktiviteter og koncernens pengestrømme for regnskabsåret 1. januar - 31. december 2025 i overensstemmelse med årsregnskabsloven.

Grundlag for konklusion

Vi har udført vores revision i overensstemmelse med internationale standarder om revision og de yderligere krav, der er gældende i Danmark. Vores ansvar ifølge disse standarder og krav er nærmere beskrevet i revisionspåtegningens afsnit "Revisors ansvar for revisionen af koncernregnskabet og årsregnskabet" (herefter benævnt "regnskaberne"). Det er vores opfattelse, at det opnåede revisionsbevis er tilstrækkeligt og egnet som grundlag for vores konklusion.

Uafhængighed

Vi er uafhængige af koncernen i overensstemmelse med International Ethics Standards Board for Accountants' internationale retningslinjer for revisorers etiske adfærd (IESBA Code) og de yderligere etiske krav, der er gældende i Danmark, ligesom vi har opfyldt vores øvrige etiske forpligtelser i henhold til disse krav og IESBA Code.

Ledelsens ansvar for regnskaberne

Ledelsen har ansvaret for udarbejdelsen af et koncernregnskab og et årsregnskab, der giver et retvisende billede i overensstemmelse med årsregnskabsloven. Ledelsen har endvidere ansvaret for den interne kontrol, som ledelsen anser for nødvendig for at udarbejde regnskaberne uden væsentlig fejlinformation, uanset om denne skyldes besvigelser eller fejl.

Ved udarbejdelsen af regnskaberne er ledelsen ansvarlig for at vurdere koncernens og selskabets evne til at fortsætte driften; at oplyse om forhold vedrørende fortsat drift, hvor dette er relevant; samt at udarbejde regnskaberne på grundlag af regnskabsprincippet om fortsat drift, medmindre ledelsen enten har til hensigt at likvidere koncernen eller selskabet, indstille driften eller ikke har andet realistisk alternativ end at gøre dette.

Revisors ansvar for revisionen af regnskaberne

Vores mål er at opnå høj grad af sikkerhed for, om regnskaberne som helhed er uden væsentlig fejlinformation, uanset om denne skyldes besvigelser eller fejl, og at afgive en revisionspåtegning med en konklusion. Høj grad af sikkerhed er et højt niveau af sikkerhed, men er ikke en garanti for, at en revision, der udføres i overensstemmelse med internationale standarder om revision og de yderligere krav, der er gældende i Danmark, altid vil afdække væsentlig fejlinformation, når sådan findes. Fejlinformationer kan opstå som følge af besvigelser eller fejl og kan betragtes som væsentlige, hvis det med rimelighed kan forventes, at de enkeltvis eller samlet har indflydelse på de økonomiske beslutninger, som regnskabsbrugerne træffer på grundlag af regnskaberne.

Som led i en revision, der udføres i overensstemmelse med internationale standarder om revision og de yderligere krav, der er gældende i Danmark, foretager vi faglige vurderinger og opretholder professionel skepsis under revisionen. Herudover:

- u Identificerer og vurderer vi risikoen for væsentlig fejlinformation i regnskaberne, uanset om denne skyldes besvigelser eller fejl, udformer og udfører revisionshandling som reaktion på disse risici samt opnår revisionsbevis, der er tilstrækkeligt og egnet til at danne grundlag for vores konklusion. Risikoen for ikke at opdage væsentlig fejlinformation forårsaget af besvigelser er højere end ved væsentlig fejlinformation forårsaget af fejl, idet besvigelser kan omfatte sammensværgelser, dokumentfalsk, bevidste udeladelser, vildledning eller tilsidesættelse af intern kontrol.

Den uafhængige revisors revisionspåtegning

- u Opnår vi forståelse af den interne kontrol med relevans for revisionen for at kunne udforme revisions-handlinger, der er passende efter omstændighederne, men ikke for at kunne udtrykke en konklusion om effektiviteten af koncernens og selskabets interne kontrol.
- u Tager vi stilling til, om den regnskabspraksis, som er anvendt af ledelsen, er passende, samt om de regnskabsmæssige skøn og tilknyttede oplysninger, som ledelsen har udarbejdet, er rimelige.
- u Konkluderer vi, om ledelsens udarbejdelse af regnskaberne på grundlag af regnskabsprincippet om fortsat drift er passende, samt om der på grundlag af det opnåede revisionsbevis er væsentlig usikkerhed forbundet med begivenheder eller forhold, der kan skabe betydelig tvivl om koncernens og selskabets evne til at fortsætte driften. Hvis vi konkluderer, at der er en væsentlig usikkerhed, skal vi i vores revisionspåtegning gøre opmærksom på oplysninger herom i regnskaberne eller, hvis sådanne oplysninger ikke er tilstrækkelige, modificere vores konklusion. Vores konklusion er baseret på det revisionsbevis, der er opnået frem til datoen for vores revisionspåtegning. Fremtidige begivenheder eller forhold kan dog medføre, at koncernen og selskabet ikke længere kan fortsætte driften.
- u Tager vi stilling til den samlede præsentation, struktur og indhold af regnskaberne, herunder noteoplysningerne, samt om regnskaberne afspejler de underliggende transaktioner og begivenheder på en sådan måde, at der gives et retvisende billede heraf.
- u Planlægger og udfører vi koncernrevisionen for at opnå tilstrækkeligt og egnet revisionsbevis vedrørende de finansielle oplysninger for virksomhederne eller forretningsenhederne i koncernen som grundlag for at udforme en konklusion om koncernregnskabet. Vi er ansvarlige for at lede, føre tilsyn med og gennemgå det udførte revisionsarbejde til brug for koncernrevisionen. Vi er eneansvarlige for vores revisionskonklusion.

Vi kommunikerer med den øverste ledelse om bl.a. det planlagte omfang og den tidsmæssige placering af revisionen samt betydelige revisionsmæssige observationer, herunder eventuelle betydelige mangler i intern kontrol, som vi identificerer under revisionen.

Udtalelse om ledelsesberetningen

Ledelsen er ansvarlig for ledelsesberetningen.

Vores konklusion om regnskaberne omfatter ikke ledelsesberetningen, og vi udtrykker ingen form for konklusion med sikkerhed om ledelsesberetningen.

I tilknytning til vores revision af regnskaberne er det vores ansvar at læse ledelsesberetningen og i den forbindelse overveje, om ledelsesberetningen er væsentligt inkonsistent med regnskaberne eller vores viden opnået ved revisionen eller på anden måde synes at indeholde væsentlig fejlinformation.

Vores ansvar er derudover at overveje, om ledelsesberetningen indeholder krævede oplysninger i henhold til årsregnskabsloven.

Baseret på det udførte arbejde er det vores opfattelse, at ledelsesberetningen er i overensstemmelse med regnskaberne og er udarbejdet i overensstemmelse med årsregnskabslovens krav. Vi har ikke fundet væsentlig fejlinformation i ledelsesberetningen.

Odense, den 9. april 2026
EY Godkendt Revisionspartnerselskab
CVR-nr. 30 70 02 28

Søren Smedegaard Hvid
statsaut. revisor
mne31450

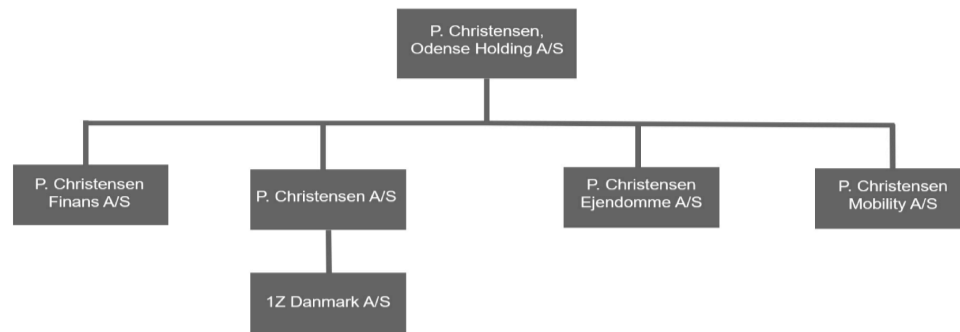
Ledelsesberetning

Oplysninger om virksomheden

Navn	P. Christensen, Odense, Holding A/S
Adresse, postnr. by	Krumtappen 20, 5260 Odense S
CVR-nr.	37 61 19 21
Stiftet	31. december 2015
Hjemstedskommune	Odense
Regnskabsår	1. januar - 31. december
Bestyrelse	Jon Stefansson, formand Peter Lygum Christensen Ove Georg Rasmussen Christian Philip Kaad Christensen Henrik Larsen
Direktion	Peter Lygum Christensen Christian Philip Kaad Christensen Henrik Nørgaard Skov
Revision	EY Godkendt Revisionspartnerselskab Cortex Park Vest 3, 5230 Odense M

Ledelsesberetning

Koncernoversigt



Ledelsesberetning

Hoved- og nøgletal for koncernen

mio. kr.	2025	2024	2023	2022	2021
Hovedtal					
Nettoomsætning	2.831	2.725	2.317	2.173	2.089
Bruttoresultat	316	319	293	276	267
Resultat af primær drift	31	31	36	46	58
Resultat af finansielle poster	-20	-31	-18	-10	-10
Årets resultat	9	1	14	25	40
Balancesum					
Balancesum	831	749	862	648	592
Investeringer i materielle anlægsaktiver	-40	-47	-79	-66	-27
Egenkapital	218	210	210	203	184
Pengestrømme					
Pengestrømme fra driftsaktivitet	12	89	-133	74	-57
Pengestrømme til investeringsaktivitet	-22	-28	-69	-62	-13
Pengestrømme fra finansieringsaktivitet	8	-63	202	45	10
Pengestrøm i alt	-2	-2	0	57	-60
Gennemsnitlig investeret kapital inkl. goodwill					
Gennemsnitlig investeret kapital inkl. goodwill	228	215	419	384	334
Nøgletal					
Overskudsgrad	1,1 %	1,2 %	1,6 %	2,1 %	2,9 %
Afkast af den investerede kapital	13,9 %	14,7 %	11,9 %	15,1 %	17,4 %
Bruttomargin	11,2 %	11,7 %	12,6 %	12,7 %	12,8 %
Soliditetsgrad	26,1 %	27,9 %	24,2 %	31,2 %	30,9 %
Egenkapitalforrentning	4,0 %	0,6 %	6,5 %	12,7 %	24,7 %
Gennemsnitligt antal heltidsbeskæftigede					
Gennemsnitligt antal heltidsbeskæftigede	441	467	419	378	358

Der henvises til definitioner og begreber under anvendt regnskabspraksis.

P. Christensen A/S er fusioneret med P. Christensen Skejby A/S pr. 10.08.2023 for hvilke sammenligningstal ikke indgår i hoved- og nøgletalsoversigten for 2021-2022.

Ledelsesberetning

Beretning

Koncernens væsentligste aktiviteter

Selskabets hovedaktiviteter er primært baseret på forhandlerkontrakter, omhandlende salg og service af hhv. person- og varebiler indgået med Mercedes-Benz Danmark, Daimler Trucks (Mercedes) lastbiler med Hessel Trucks, samt Stellantis mærker importeret af Wismo-koncernen: Citroën, Peugeot, Opel, Fiat, Fiat Professional og Jeep samt de kinesiske mærker Hongqi, Voyah og Leapmotors.

Udvikling i aktiviteter og økonomiske forhold

Selskabets resultatopgørelse for 2025 udviser et overskud på 8.558 t.kr. mod et overskud på 1.380 t.kr. sidste år, og selskabets balance pr. 31. december 2025 udviser en egenkapital på 218.473 t.kr., svarende til en soliditet på 26,1 %. Årets resultat er en forbedring i forhold til 2024 og dermed et skridt i den rigtige retning, men fortsat ikke på et tilfredsstillende niveau. I lighed med sidste år ser vi et udfordrende/skuffende nyvognssalg af Stellantis mærkerne og samtidig har brugtbilsmarkedet udviklet sig negativt i løbet af året, primært på biler i vores interne flåde, som har været prissat for højt og vi har i den forbindelse realiseret væsentlige nedskrivninger på vores brugte biler og kørende flåde. Ovenstående forhold udgør den væsentligste afvigelse mellem selskabets forventning til året 2025 i seneste årsrapport og det opnåede resultat.

Finansielle risici og brug af finansielle instrumenter

Bortset fra den risiko, der kan opstå som følge af ændringer i markedet, konjunkturændringer samt den almindelige samfundsudvikling, anses koncernen ikke at være udsat for særlige væsentlige risici. Den danske økonomi, med de-facto fuld beskæftigelse, vurderes stærk. Den nuværende geopolitiske situation udgør dog en særlig overordnet risiko, der påvirker den globale økonomi, hvilket kan have en ikke ubetydelig indvirkning på selskabet. Selskabet anvender ikke finansielle instrumenter.

Samfundsansvar

Forretningsmodel

Som anført ovenfor er selskabets hovedaktivitet salg samt reparation og service af person-, vare- og lastbiler af mærkerne Mercedes-Benz, Citroën, Peugeot og Opel, Fiat, Fiat Professional og Jeep samt de kinesiske mærker Hongqi, Voyah og Leap Motors. Selskabets fokus på nedennævnte forhold er primært internt orienteret, idet effektive, gode og sikre miljø- og arbejdsmæssige forhold, herunder naturligvis overholdelse af gældende lovgivning, er en grundlæggende forudsætning for at drive en sund og redelig handels- og servicevirksomhed med biler. Selskabet vil derfor fortsætte arbejdet med dette primære fokus.

Ledelsesberetning

Påvirkning af det eksterne miljø

Selskabets politik på området er centreret omkring kvalitetscertificering efter ISO 9001 og miljøcertificeret efter ISO 14001, og er som led i dette involveret i miljøarbejdet og mål herfor, og foretager løbende opfølgning og rapportering herpå.

Selskabet forstærker løbende krav overfor leverandører med henblik på at sikre, at leverede varer lever op til miljølovgivningens regler. Dette ved kontinuerligt at tilpasse koncernens generelle betingelser for køb af materialer og varer.

Væsentligste risiko for negativ påvirkning af miljøet vurderes at være på vores værksteder, hvilket selskabet er sig bevidst og har følgelig styrket arbejdet med miljøcertificeringen ISO 14001 samt målene herfor.

Selskabet er via de repræsenterede bilmærker del af den grønne omstilling af bilflåden, og ser det som en væsentlig rolle at deltage heri, bl.a. ved at videreuddanne personalet, således vores kunder får den bedste rådgivning ifm. valg af ny mobilitetsløsning.

I 2025 har vi arbejdet målrettet med at reducere vores miljøpåvirkning og sikre overholdelse af ISO 14001. Fokus har været på korrekt affaldssortering og håndtering af fraktioner på alle lokaliteter efter ny og skarpere lovgivning til renere fraktioner der afleveres til affaldshåndtering. Kemikalieanvendelse er optimeret med fokus på substitution, reduktion og sikker opbevaring, og vores nødberedskab er styrket gennem øvelser i kemikalieudslip og brandbekæmpelse. Vi arbejder løbende på at øge genanvendelsesgraden, så hver lokalitet kontinuerligt forbedrer sin miljøpræstation.

I forhold til kvalitetsledelsessystemet ISO 9001 har vi i årets anden halvdel arbejdet med opdatering af procesflows på tværs af lokaliteter og identificering af forbedringsmuligheder både på tværs af organisationen og på de enkelte lokaliteter. Samtidig er medarbejdernes bevidsthed om ledelsessystemet blevet styrket i deres daglige arbejde. Dette har bidraget til bedre implementering af kvalitetsledelsessystemet og understøtter organisationens fokus på kontinuerlig forbedring af kundetilfredshed.

I løbet af året er der også kommet nye lovkrav inden for producentansvar for batterier, emballage og skrotbiler. Disse krav påvirker i større eller mindre grad vores organisation og arbejdsgange. Nogle krav har været nemme at implementere, mens andre har krævet justering af procedurer for at sikre korrekt håndtering. Lovkravene har også betydning for organisationens økonomi, og vi arbejder løbende på at integrere producentansvar i vores miljøledelsessystem.

Nogle af de initiativer, vi har gennemført i 2025, vil fortsætte ind i 2026. På den måde sikrer vi, at organisationen kontinuerligt forbedrer både miljø- og kvalitetspraksis og understøtter en kultur med vedvarende udvikling.

Selskabet har fastholdt sit fokus på at reducere forbrug af lys, vand og varme samt øge andelen affald fra vores værksteder der genanvendes. Ligeledes har selskabet igennem 2025 via fortsat fokus på optimering af affaldshåndtering, øget mængden af affald til genanvendelse med 2,0 % (2024:13,5 %) og vores genanvendelsesgrad er nu på 83,8 %. Vi forventer i 2026 yderligere at kunne øge mængden af affald som bliver genanvendt.

Ledelsesberetning

Sociale forhold og medarbejderforhold

I 2025 har Selskabet fortsat arbejdet målrettet med at styrke sociale forhold og medarbejderforhold for at sikre et sundt, trygt og produktivt arbejdsmiljø. Indsatsen bygger på Selskabets værdier – modig, ansvar og passion – som udgør fundamentet for kulturen, ledelsen og forventningerne til adfærd hos både medarbejdere og ledere. Dette afspejles i opdatering af personalehåndbog- og politik, som tydeliggør forventet adfærd i medarbejder- og lederroller i overensstemmelse med værdierne.

Selskabet vurderer, at de væsentligste risici inden for sociale forhold og medarbejderforhold relaterer sig til arbejdsmiljø, trivsel og lige muligheder. Disse risici overvåges løbende gennem trivselsmålinger, dialogmøder og strukturerede arbejdsmiljømøder, så organisationen kan reagere proaktivt og sikre et trygt og engagerende arbejdsmiljø.

Medarbejdertrivselsmålingen for 2025 viser en arbejdsglæde på 75 indekspoint og loyalitet på 82 indekspoint, hvilket placerer Selskabet tæt på Top-in-Class (arbejdsglæde: 77, loyalitet: 83). Resultaterne afspejler en stabil og positiv udvikling efter en mindre reorganisering. Arbejdsglæden er fortsat høj på tværs af organisationen, hvor mændenes trivsel ligger stabilt, mens kvinderne har vist en positiv fremgang. Medarbejderne oplever generelt et faldende og håndterbart arbejdspress, hvilket understøtter trivsel, engagement og et robust arbejdsmiljø.

Fokus på arbejdspress, arbejdskultur og kommunikation har været prioriteret gennem året. Tilbagemeldinger fra dialogmøder og øget kommunikation fra øverste ledelse viser, at tilpassede initiativer opleves positivt og fremmer dialog og involvering.

Rekruttering og medarbejdertilknkning ligger på niveau med tidligere år, samtidig med at Selskabet har arbejdet målrettet med at styrke employer branding gennem kommunikation og digitale initiativer, der understøtter tiltrækning og tilknytning til arbejdspladsen.

Selskabet arbejder fortsat med mangfoldighed og ligestilling og lægger vægt på individuelle løsninger, hvor det er muligt, så medarbejdere kan kombinere arbejde og personlige behov bedst muligt. Læring og udvikling tilpasses individuelt for at understøtte den enkeltes potentiale og karriereambitioner. Som et konkret initiativ efter sidste års trivselsmåling har Selskabet fra 1. januar 2026 implementeret en forbedret sundhedsforsikring, der giver medarbejderne bedre mulighed for støtte og behandling.

For 2026 vil Selskabet fortsat arbejde målrettet på at nå Top-in-Class i medarbejdertrivselsmåling og videreudvikle arbejdsmiljøet gennem initiativer, der understøtter arbejdsglæde, trivsel og engagement på tværs af organisationen.

Respekt for menneskerettigheder

Selskabet har ud fra en risikovurdering ikke identificeret væsentlige risici for området, og har derfor ikke en udarbejdet politik. Selskabet repræsenterer bilfabrikanter, der efterlever professionel forretningspraksis, herunder gældende lovgivning, bæredygtighed og menneskerettigheder. Værdier vi som koncern naturligt støtter op omkring og vil søge at indarbejde i egne væsentlige leverandøraftaler.

Anti-korruption og bestikkelse

Selskabets politik på området er at undsige enhver form for korruption og bestikkelse som det mest naturlige i dens virke. Selskabet anser de største risici forbundet med korruption som værende i relation til at give og modtage gaver, hvorfor vi er bevidste om at give og modtage gaver, der beløbsmæssigt er tilpasset anledningen.

Alle nye medarbejdere informeres omkring vores politik for antikorrupition i regnskabsåret, og dette gøres naturligt også fremover.

Redegørelse for dataetik

Selskabet har udarbejdet politik omkring dataetik. Vi har den største respekt for data og håndtering af disse og arbejder bevidst med digitalisering af vores forretning. Politikken har til formål at sikre selskabets overholdelse af lovgivningen på området, herunder efterlevelse af god IT-skik og beskyttelse af selskabets persondata, til tryghed for medarbejdere og kunder.

Ledelsesberetning

Begivenheder efter balancedagen

Med henvisning til de usikkerheder, der er beskrevet under Finansielle risici, er der ikke indtruffet yderligere begivenheder, der påvirker selskabets stilling.

Forventet udvikling

Vi forventer en fortsat løbende efterspørgsel af selskabets produkter og serviceydelser også i 2026.

Den samlede omsætning for P. Christensen A/S vurderes at andrage 2.800 – 3.000 mio. DKK i 2026, og årets resultat forventes at udgøre i størrelsesordenen 14-18 mio. DKK.

Koncern- og årsregnskab 1. januar - 31. december

Resultatopgørelse

Note	t.kr.	Koncern		Modervirksomhed	
		2025	2024	2025	2024
2	Nettoomsætning	2.831.374	2.724.612	0	0
	Vareforbrug	-2.409.571	-2.299.175	0	0
	Andre driftsindtægter	529	798	0	0
3	Andre eksterne omkostninger	-106.499	-107.194	-124	-43
	Bruttoresultat	315.833	319.041	-124	-43
4	Personaleomkostninger	-254.613	-261.895	0	0
5	Afskrivninger på immaterielle og materielle anlægsaktiver	-29.553	-25.331	0	0
	Resultat før finansielle poster	31.667	31.815	-124	-43
	Indtægter af kapitalandele i tilknyttede virksomheder	0	0	8.623	1.932
	Finansielle indtægter	493	379	70	0
6	Finansielle omkostninger	-20.889	-31.676	-263	-872
	Resultat før skat	11.271	518	8.306	1.017
7	Skat af årets resultat	-2.713	862	127	205
	Årets resultat	8.558	1.380	8.433	1.222
	Koncernens resultat fordeler sig således:				
	Aktionæren i P. Christensen, Odense, Holding A/S	8.433	1.222		
	Minoritetsinteresser	125	158		
		8.558	1.380		

Koncern- og årsregnskab 1. januar - 31. december

Koncern- og årsregnskab 1. januar - 31. december

Balance

Note	t.kr.	Koncern		Modervirksomhed	
		2025	2024	2025	2024
		PASSIVER			
		Egenkapital			
16	Aktiekapital	1.000	1.000	1.000	1.000
	Reserve for opskrivninger	21.894	23.073	0	0
	Reserve for nettoopskrivning efter indre værdis metode	0	0	176.150	187.527
	Overført resultat	193.933	185.323	39.677	20.867
	Foreslået udbytte	1.000	0	1.000	0
		<u>217.827</u>	<u>209.396</u>	<u>217.827</u>	<u>209.394</u>
	Aktionæren i P. Christensen, Odense, Holding A/S' andel af egenkapital	217.827	209.396	217.827	209.394
	Minoritetsinteresser	646	670	0	0
	Egenkapital i alt	<u>218.473</u>	<u>210.066</u>	<u>217.827</u>	<u>209.394</u>
	Hensatte forpligtelser				
17	Udskudt skat	23.852	22.738	0	0
19	Andre hensatte forpligtelser	646	95	0	0
	Hensatte forpligtelser i alt	<u>24.498</u>	<u>22.833</u>	<u>0</u>	<u>0</u>
	Gældsforpligtelser				
18	Langfristede gældsforpligtelser				
	Gæld til realkreditinstitutter	105.254	115.243	0	0
	Leasingforpligtelser	48.211	43.918	0	0
20	Periodeafgrænsningsposter	931	980	0	0
		<u>154.396</u>	<u>160.141</u>	<u>0</u>	<u>0</u>
	Kortfristede gældsforpligtelser				
18	Kortfristet del af langfristede gældsforpligtelser	19.448	17.757	0	0
	Gæld til banker	179.123	166.798	0	0
	Modtagne forudbetalinger fra kunder	6.016	4.245	0	0
	Leverandører af varer og tjenesteydelser	129.809	76.176	0	0
	Gæld til tilknyttede virksomheder	0	0	64	15.709
	Skyldig selskabsskat	1.658	0	1.658	0
	Skyldig sambeskatningsbidrag	0	0	35	2.546
	Deposita	66	352	0	0
21	Anden gæld	92.048	81.698	72	57
20	Periodeafgrænsningsposter	5.984	8.150	0	0
		<u>434.152</u>	<u>355.176</u>	<u>1.829</u>	<u>18.312</u>
	Gældsforpligtelser i alt	<u>588.548</u>	<u>515.317</u>	<u>1.829</u>	<u>18.312</u>
	PASSIVER I ALT	<u>831.519</u>	<u>748.216</u>	<u>219.656</u>	<u>227.706</u>

- 1 Anvendt regnskabspraksis
8 Resultatdisponering
22 Kontraktlige forpligtelser og eventualposter m.v.
23 Pantsætninger og sikkerhedsstillelser
24 Nærtstående parter

Koncern- og årsregnskab 1. januar - 31. december

Egenkapitalopgørelse

Note	t.kr.	Aktiekapital	Reserve for opskrivninger	Overført resultat	Foreslået udbytte	I alt	Minoritetsinteresser	Egenkapital i alt
	Egenkapital 1. januar 2024	1.000	24.252	182.922	1.000	209.174	735	209.909
	Overført via resultatdisponering	0	0	1.222	0	1.222	158	1.380
	Opløsning af tidligere års opskrivning	0	-1.179	1.179	0	0	0	0
	Udloddet udbytte	0	0	0	-1.000	-1.000	-223	-1.223
	Egenkapital 1. januar 2025	1.000	23.073	185.323	0	209.396	670	210.066
	Overført via resultatdisponering	0	0	8.610	1.000	9.610	125	9.735
	Opløsning af tidligere års opskrivning	0	-1.179	0	0	-1.179	0	-1.179
	Udloddet udbytte	0	0	0	0	0	-149	-149
	Egenkapital 31. december 2025	1.000	21.894	193.933	1.000	217.827	646	218.473

Koncern- og årsregnskab 1. januar - 31. december

Egenkapitalopgørelse (fortsat)

		Modervirksomhed				
		Reserve for nettoopskrivning efter indre værdis metode		Overført resultat	Foreslået udbytte	I alt
Note	t.kr.	Aktiekapital	værdis metode	Overført resultat	Foreslået udbytte	I alt
		1.000	193.596	13.576	1.000	209.172
8	Egenkapital 1. januar 2024	0	-6.069	7.291	0	1.222
	Overført via resultatdisponering	0	0	0	-1.000	-1.000
	Udloddet udbytte	1.000	187.527	20.867	0	209.394
8	Egenkapital 1. januar 2025	0	-11.377	18.810	1.000	8.433
	Overført via resultatdisponering	1.000	176.150	39.677	1.000	217.827
	Egenkapital 31. december 2025	1.000	176.150	39.677	1.000	217.827

Koncern- og årsregnskab 1. januar - 31. december

Pengestrømsopgørelse

		Koncern	
Note	t.kr.	2025	2024
	Årets resultat	8.558	1.380
25	Reguleringer	16.006	18.859
	Pengestrømme fra primær drift før ændring i driftskapital	24.564	20.239
26	Ændring i driftskapital	6.979	100.254
	Pengestrømme fra primær drift	31.543	120.493
	Renteindbetalinger m.v.	679	335
	Renteudbetalinger m.v.	-21.217	-32.008
	Betalt selskabsskat, netto	1.294	403
	Pengestrømme fra driftsaktivitet	12.299	89.223
	Køb af materielle anlægsaktiver	-39.536	-47.423
	Salg af materielle anlægsaktiver	17.732	20.187
	Køb af finansielle anlægsaktiver	0	-470
	Salg af finansielle anlægsaktiver	9	0
	Pengestrømme til investeringsaktivitet	-21.795	-27.706
	Udbetalt udbytte	0	-1.000
	Forskydning på finansiering	-4.005	46.788
	Forskydning på kassekredit	12.325	-108.760
	Pengestrømme fra finansieringsaktivitet	8.320	-62.972
	Årets pengestrøm	-1.176	-1.455
	Likvider 1. januar	1.478	2.933
27	Likvider 31. december	302	1.478

Koncern- og årsregnskab 1. januar - 31. december

Noter

Anvendt regnskabspraksis

Årsrapporten for P. Christensen, Odense, Holding A/S for 2025 er aflagt i overensstemmelse med årsregnskabslovens bestemmelser for store klasse Cvirksomheder.

Årsregnskabet er aflagt efter samme regnskabspraksis som sidste år.

Præsentationsvaluta

Årsregnskabet er aflagt i danske kroner (t.kr.).

Koncernregnskabet

Bestemmende indflydelse

Koncernregnskabet omfatter modervirksomheden og de tilknyttede virksomheder, hvori modervirksomheden har bestemmende indflydelse (kontrol).

Bestemmende indflydelse er beføjelsen til at styre en tilknyttede virksomheds finansielle og driftsmæssige beslutninger. Derudover stilles der krav om muligheden for at opnå et økonomisk afkast af investeringen.

Ved vurderingen af, om modervirksomheden besidder bestemmende indflydelse, tages ligeledes hensyn til de facto-kontrol.

Eksistensen af potentielle stemmerettigheder, som aktuelt kan udnyttes eller konverteres til yderligere stemmerettigheder, tages med i vurderingen af, om en virksomhed kan opnå beføjelsen til at styre en anden virksomheds finansielle og driftsmæssige beslutninger.

Koncernregnskabsudarbejdelse

Koncernregnskabet er udarbejdet som et sammendrag af modervirksomhedens og de enkelte tilknyttede virksomheders regnskaber opgjort efter koncernens regnskabspraksis, elimineret for koncerninterne indtægter og omkostninger, aktiebesiddelser, interne mellemværender og udbytter samt realiserede og urealiserede fortjenester ved transaktioner mellem de konsoliderede virksomheder. Urealiserede fortjenester ved transaktioner med associerede virksomheder elimineres i forhold til koncernens ejerandel i virksomheden. Urealiserede tab elimineres på samme måde som urealiserede fortjenester, medmindre de er udtryk for værdiforringelse.

I koncernregnskabet indregnes tilknyttede virksomheders regnskabsposter 100 %. Minoritetsinteressernes andel af årets resultat og af egenkapitalen i tilknyttede virksomheder, der ikke ejes 100 %, indgår i koncernens resultat og egenkapital, men præsenteres separat.

Køb og salg af minoritetsinteresser under fortsat bestemmende indflydelse indregnes direkte på egenkapitalen som en transaktion mellem kapitalejere.

Kapitalandele i associerede virksomheder og joint ventures indregnes i koncernregnskabet efter indre værdis metode.

Koncernens aktiviteter i driftsfællesskaber indregnes i koncernregnskabet linje for linje.

Minoritetsinteresser

Ved første indregning måles minoritetsinteresser enten til minoritetsinteressernes forholdsmæssige andel af dagsværdien af den overtagne virksomheds identificerbare aktiver, forpligtelser og eventualforpligtelser.

Goodwill vedrørende minoritetsinteressernes andel indregnes ikke i koncernregnskabet.

Eksterne virksomhedssammenslutninger

Nyerhvervede virksomheder indregnes i koncernregnskabet fra overtagelsestidspunktet. Solgte eller afviklede virksomheder indregnes i koncernregnskabet frem til afståelsestidspunktet. Sammenligningstal korrigeres ikke for nyhvervede virksomheder. Ophørte aktiviteter præsenteres særskilt, jf. nedenfor.

Koncern- og årsregnskab 1. januar - 31. december

Noter

Anvendt regnskabspraksis (fortsat)

Overtagelsestidspunktet er det tidspunkt, hvor koncernen faktisk opnår kontrol over den overtagne virksomhed.

Ved køb af nye virksomheder, hvor koncernen opnår bestemmende indflydelse over den købte virksomhed, anvendes overtagelsesmetoden. De tilkøbte virksomheders identificerbare aktiver, forpligtelser og eventualforpligtelser måles til dagsværdi på overtagelsestidspunktet. Identificerbare immaterielle aktiver indregnes, hvis de kan udskilles eller udspringer fra en kontraktlig ret. Der indregnes udskudt skat af de overtagne omvurderinger.

Positive forskelsbeløb (goodwill) mellem på den ene side købsvederlaget, værdien af minoritetsinteresser i den overtagne virksomhed og dagsværdien af eventuelle tidligere erhvervede kapitalandele, og på den anden side dagsværdien af de overtagne identificerbare aktiver, forpligtelser og eventualforpligtelser indregnes som goodwill under immaterielle aktiver. Goodwill afskrives lineært i resultatopgørelsen efter en individuel vurdering af den økonomiske levetid.

Negative forskelsbeløb (negativ goodwill) indregnes i resultatopgørelsen på overtagelsestidspunktet.

Ved overtagelsen henføres goodwill til de pengestrømsfrembringende enheder, der efterfølgende danner grundlag for nedskrivningstest. Goodwill og dagsværdireguleringer i forbindelse med overtagelse af en udenlandsk enhed med en anden funktionel valuta end koncernens præsentationsvaluta behandles som aktiver og forpligtelser tilhørende den udenlandske enhed og omregnes ved første indregning til den udenlandske enheds funktionelle valuta med transaktionsdagens valutakurs.

Købsvederlaget for en virksomhed består af dagsværdien af det aftalte vederlag i form af overdragne aktiver, påtagne forpligtelser og udstedte egenkapitalinstrumenter. Hvis en del af købsvederlaget er betinget af fremtidige begivenheder eller opfyldelse af aftalte betingelser, indregnes denne del af købsvederlaget til dagsværdi på overtagelsestidspunktet. Efterfølgende reguleringer af betingede købsvederlag indregnes i resultatopgørelsen.

Omkostninger, afholdt i forbindelse med virksomhedskøb, indregnes i resultatopgørelsen i afholdelsesåret.

Hvis der på overtagelsestidspunktet er usikkerhed om identifikation eller måling af overtagne aktiver, forpligtelser eller eventualforpligtelser eller fastlæggelsen af købsvederlaget, sker første indregning på baggrund af foreløbigt opgjorte værdier. Hvis det efterfølgende viser sig, at identifikation eller måling af købsvederlaget, overtagne aktiver, forpligtelser eller eventualforpligtelser ikke var korrekt ved første indregning, reguleres opgørelsen med tilbagevirkende kraft, herunder goodwill, indtil 12 måneder efter overtagelsen, og sammenligningstal tilpasses. Herefter indregnes eventuelle korrektioner som fejl.

Koncerninterne virksomhedssammenlægninger

Ved virksomhedssammenslutninger som køb og salg af kapitalandele, fusioner, spaltninger, tilførsel af aktiver og aktieombytninger m.v. ved deltagelse af virksomheder under modervirksomhedens bestemmende indflydelse anvendes book value-metoden, hvor sammenlægningen anses for gennemført på det regnskabsmæssige erhvervelsestidspunkt uden tilpasning af sammenligningstal. Forskelle mellem det aftalte vederlag og den overtagne virksomheds regnskabsmæssige værdi indregnes direkte på egenkapitalen.

Valutaomregning

Transaktioner i fremmed valuta omregnes ved første indregning til transaktionsdagens kurs. Valutakursdifferencer, der opstår mellem transaktionsdagens kurs og kursen på betalingsdagen, indregnes i resultatopgørelsen som en finansiel post.

Tilgodehavender, gæld og andre monetære poster i fremmed valuta omregnes til balancedagens valutakurs. Forskellen mellem balancedagens kurs og kursen på tidspunktet for tilgodehavendets eller gældsforpligtelsens opståen eller indregning i seneste årsregnskab indregnes i resultatopgørelsen under finansielle indtægter og omkostninger.

Koncern- og årsregnskab 1. januar - 31. december

Noter

Anvendt regnskabspraksis (fortsat)

Afledte finansielle instrumenter

Afledte finansielle instrumenter indregnes første gang i balancen til kostpris og måles efterfølgende til dagsværdi. Positive og negative dagsværdier af afledte finansielle instrumenter præsenteres som særskilte regnskabsposter i balancen.

Ændringer i dagsværdien af afledte finansielle instrumenter, der er klassificeret som og opfylder betingelserne for sikring af fremtidige aktiver eller forpligtelser, reguleres over egenkapitalen. Resultater den fremtidige transaktion i indregning af aktiver eller forpligtelser, overføres beløb, som tidligere er indregnet på egenkapitalen, til kostprisen for henholdsvis aktivet eller forpligtelsen. Resultater den fremtidige transaktion i indtægter eller omkostninger, overføres beløb, som tidligere er indregnet i egenkapitalen, til resultatopgørelsen i den periode, hvor det sikrede påvirker resultatopgørelsen.

For afledte finansielle instrumenter, som ikke opfylder betingelserne for behandling som sikringsinstrumenter, indregnes ændringer i dagsværdi løbende i resultatopgørelsen.

Resultatopgørelsen

Nettoomsætning

Indtægter fra salg af handelsvarer og færdigvarer indregnes i nettoomsætningen, når overgang af de væsentligste fordele og risici til køber har fundet sted, indtægten kan opgøres pålideligt og betaling forventes modtaget. Tidspunktet for overgang af de væsentligste fordele og risici tager udgangspunkt i standardiserede leveringsbetingelser baseret på Incoterms® 2010.

Indtægter ved levering af tjenesteydelser indregnes som omsætning i takt med leveringen af ydelserne, hvorved nettoomsætningen svarer til salgsværdien af årets udførte tjenesteydelser (produktionsmetoden).

Nettoomsætning måles til dagsværdien af det aftalte vederlag ekskl. moms og afgifter opkrævet på vegne af tredjepart. Alle former for afgivne rabatter indregnes i nettoomsætningen.

Andre driftsindtægter

Andre driftsindtægter indeholder regnskabsposter af sekundær karakter i forhold til virksomhedens hovedaktivitet, herunder lejeindtægter fra midlertidig udleje af produktionsfaciliteter, forsikringserstatninger, offentlige tilskud, lønrefusioner, fortjeneste ved afhændelse af immaterielle og materielle anlægsaktiver m.v. Erstatninger og tilskud indregnes, når det er overvejende sandsynligt, at de modtages, og betingelserne er opfyldt.

Vareforbrug

Vareforbrug omfatter kostprisen på de varer, som er medgået til at opnå årets nettoomsætning.

Andre eksterne omkostninger

Andre eksterne omkostninger omfatter omkostninger vedrørende virksomhedens primære aktivitet, der er afholdt i årets løb, herunder omkostninger til distribution, salg, reklame, administration, lokaler, tab på debitorer, ydelser på operationelle leasingkontrakter m.v.

Personaleomkostninger

Personaleomkostninger omfatter løn og gager, inkl. feriepenge og pensioner, samt andre omkostninger til social sikring m.v. til virksomhedens medarbejdere.

Afskrivninger

Afskrivninger omfatter afskrivninger på immaterielle og materielle anlægsaktiver.

Koncern- og årsregnskab 1. januar - 31. december**Noter****Anvendt regnskabspraksis (fortsat)**

Afskrivningsgrundlaget, der opgøres som kostprisen med fradrag af eventuel restværdi, afskrives lineært over den forventede brugstid, baseret på følgende vurdering af aktivernes forventede brugstider:

Goodwill	5-10 år
----------	---------

Afskrivningsperioden vurderes at afspejle nytten af de pågældende ressourcer tilknyttet til virksomheden.

Kostprisen på et samlet materielt anlægsaktiv opdeles i separate bestanddele, der afskrives hver for sig, hvis brugstiden på de enkelte bestanddele er forskellige.

Afskrivningsgrundlaget, der opgøres som kostprisen med fradrag af eventuel restværdi, afskrives lineært over den forventede brugstid og med tillæg af opskrivninger efter ARL § 41, baseret på følgende vurdering af aktivernes forventede brugstider:

Bygninger	40 år
Andre anlæg, driftsmateriel og inventar	2-10 år
Indretning af lejede lokaler	10 år

Afskrivningsgrundlaget opgøres under hensyntagen til aktivets restværdi og reduceres med eventuelle nedskrivninger. Afskrivningsperioden og restværdien fastsættes på anskaffelsestidspunktet og revurderes årligt. Overstiger restværdien aktivets regnskabsmæssige værdi, ophører afskrivning.

Ved ændring i afskrivningsperioden eller restværdien indregnes virkningen for afskrivninger fremadrettet som en ændring i regnskabsmæssigt skøn.

Grunde afskrives ikke.

Resultat af kapitalandele i tilknyttede virksomheder

I resultatopgørelsen indregnes den forholdsmæssige andel af de underliggende virksomheders resultat efter eliminering af intern avance/tab og efter skat. I tilknyttede virksomheder foretages fuld eliminering af intern avance og tab uden hensyntagen til ejerandele.

Finansielle indtægter og omkostninger

Finansielle indtægter og omkostninger indregnes i resultatopgørelsen med de beløb, der vedrører regnskabsåret. Posterne omfatter renteindtægter og omkostninger, herunder fra tilknyttede og associerede virksomheder, deklarerede udbytter fra andre værdipapirer og kapitalandele, finansielle omkostninger ved finansiel leasing, realiserede og urealiserede kursgevinster og tab vedrørende andre værdipapirer og kapitalandele, transaktioner i fremmed valuta, amortisering af finansielle aktiver og forpligtelser.

Koncern- og årsregnskab 1. januar - 31. december

Noter

Anvendt regnskabspraksis (fortsat)

Skat

Modervirksomheden er omfattet af de danske regler om tvungen sambeskatning af koncernens danske dattervirksomheder. Tilknyttede virksomheder indgår i sambeskatningen fra det tidspunkt, hvor de indgår i konsolideringen i koncernregnskabet og frem til det tidspunkt, hvor de udgår fra konsolideringen.

Modervirksomheden er administrationselskab for sambeskatningen og afregner som følge heraf alle betalinger af selskabsskat med skattemyndighederne.

Den aktuelle danske selskabsskat fordeles ved afregning af sambeskatningsbidrag mellem de sambeskatte virksomheder i forhold til disses skattepligtige indkomster. I tilknytning hertil modtager virksomheder med skattemæssigt underskud sambeskatningsbidrag fra virksomheder, der har kunnet anvende dette underskud til nedsættelse af eget skattemæssigt overskud.

Årets skat, der består af årets aktuelle selskabsskat, årets sambeskatningsbidrag og ændring i udskudt skat - herunder som følge af ændring i skattesats - indregnes i resultatopgørelsen med den del, der kan henføres til årets resultat, og direkte i egenkapitalen med den del, der kan henføres til posteringer direkte i egenkapitalen.

Balancen

Immaterielle anlægsaktiver

Immaterielle anlægsaktiver måles til kostpris med fradrag af akkumulerede af- og nedskrivninger.

Materielle anlægsaktiver

Materielle anlægsaktiver måles til kostpris med fradrag af akkumulerede af- og nedskrivninger. Kostprisen omfatter anskaffelsesprisen og omkostninger direkte knyttet til anskaffelsen indtil det tidspunkt, hvor aktivet er klar til brug.

Fortjeneste eller tab opgøres som forskellen mellem salgspris med fradrag af salgsomkostninger og den regnskabsmæssige værdi på salgstidspunktet. Fortjeneste og tab ved salg af materielle aktiver indregnes i resultatopgørelsen under henholdsvis andre driftsindtægter og andre driftsomkostninger.

Grunde og bygninger reguleres til dagsværdi. Opskrivninger og tilbageførsel heraf med fradrag af udskudt skat indregnes direkte i egenkapitalen. Dagsværdien fastsættes på grundlag af en ekstern vurdering, som er baseret på en tilbagediskontering af de forventede fremtidige pengestrømme.

Leasingkontrakter

Leasingkontrakter vedrørende aktiver, hvor virksomheden har alle væsentlige risici og fordele forbundet med ejendomsretten (finansiel leasing), måles ved første indregning i balancen til laveste værdi af dagsværdi og nutidsværdien af de fremtidige leasingydelse. Ved beregning af nutidsværdien anvendes leasingkontraktens interne rentefod eller den alternative lånerente som diskonteringsfaktor. Finansielt leasede aktiver behandles herefter som virksomhedens øvrige aktiver.

Den kapitaliserede restleasingforpligtelse indregnes i balancen som en gældsforpligtelse, og leasingydelsens rentedel indregnes over kontraktens løbetid i resultatopgørelsen.

Leasingkontrakter, hvor virksomheden ikke har alle væsentlige fordele og risici forbundet med ejendomsretten, er operationel leasing. Ydelse i forbindelse med operationel leasing og øvrige lejekontrakter indregnes i resultatopgørelsen over kontraktens løbetid. Virksomhedens samlede forpligtelser vedrørende operationelle leasing og lejekontrakter oplyses under eventualposter.

Koncern- og årsregnskab 1. januar - 31. december

Noter

Anvendt regnskabspraksis (fortsat)

Deposita

Vedrører tilgodehavende deposita ved leje af lokaler.

Kapitalandele i tilknyttede virksomheder

Kapitalandele i tilknyttede virksomheder måles efter den indre værdis metode. I koncernregnskabet måles kapitalandele i fællesledede virksomheder ligeledes efter den indre værdis metode.

Ved første indregning måles kapitalandele i tilknyttede virksomheder til kostpris, dvs. med tillæg af transaktionsomkostninger. Kostprisen allokere i overensstemmelse med overtagelsesmetoden, jf. anvendt regnskabspraksis for virksomhedssammenslutninger.

Kostprisen værdireguleres med resultatandele efter skat opgjort efter koncernens regnskabspraksis med fradrag eller tillæg af urealiserede koncerninterne avancer/tab.

Konstaterede merværdier og eventuel goodwill i forhold til den underliggende virksomheds regnskabsmæssige indre værdi amortiseres i overensstemmelse med anvendt regnskabspraksis for de aktiver og forpligtelser, som de kan henføres til. Negativ goodwill indregnes i resultatopgørelsen.

Modtaget udbytte fradrages den regnskabsmæssige værdi.

Kapitalandele i tilknyttede virksomheder, der måles til regnskabsmæssig indre værdi, er underlagt krav om nedskrivningstest, hvis der foreligger indikationer på værdiforringelse.

Andre værdipapirer og kapitalandele

Værdipapirer, som virksomheden planlægger at beholde til udløb, måles til amortiseret kostpris opgjort på basis af den effektive rente på anskaffelsestidspunktet. Kursregulering indregnes i resultatopgørelsen som en finansiel post.

Værdipapirer og kapitalandele, der består af børsnoterede aktier og obligationer, måles til dagsværdi (børskurs) på balancedagen. Kapitalandele, der ikke er optaget til handel på et aktivt marked, måles til kostpris.

Værdiforringelse af anlægsaktiver

Den regnskabsmæssige værdi af immaterielle og materielle anlægsaktiver samt kapitalandele i dattervirksomheder vurderes årligt for indikationer på værdiforringelse.

Foreligger der indikationer på værdiforringelse, foretages nedskrivningstest af hvert enkelt aktiv henholdsvis gruppe af aktiver. Der foretages nedskrivning til genindvindingsværdien, hvis denne er lavere end den regnskabsmæssige værdi.

Som genindvindingsværdi anvendes den højeste værdi af nettosalgspris og kapitalværdi. Kapitalværdien opgøres som nutidsværdien af de forventede nettopengestrømme fra anvendelsen af aktivet eller aktivgruppen og forventede nettopengestrømme ved salg af aktivet eller aktivgruppen efter endt brugstid.

Tidligere indregnede nedskrivninger tilbageføres, når begrundelsen for nedskrivningen ikke længere består. Nedskrivninger på goodwill tilbageføres ikke.

Varebeholdninger

Varebeholdninger måles til kostpris. Er nettorealisationsværdien lavere end kostprisen, nedskrives til den lavere værdi. Nettorealisationsværdien for varebeholdninger opgøres som salgssum med fradrag af færdiggørelsesomkostninger og omkostninger, der affholdes for at effektuere salget, og fastsættes under hensyntagen til omsættelighed, ukurans og udvikling i forventet salgspris.

Kostprisen for reservedele omfatter købspris med tillæg af hjemtagelsesomkostninger efter vejede gennemsnitspriser.

Koncern- og årsregnskab 1. januar - 31. december

Noter

Anvendt regnskabspraksis (fortsat)

Vognlager måles til kostpris tillagt klargøringsomkostninger, herunder reservedele og løn knyttet hertil, eller nettorealiseringsværdi, hvor denne er lavere.

Leasingkontrakter på udlejnings- og demobiler med en løbetid på under 12 måneder, og hvor risiko og fortjeneste ikke er overgået til køber, indregnes og måles som vognlager.

Tilgodehavender

Virksomheden har valgt IAS 39 som fortolkningsbidrag for nedskrivninger af finansielle tilgodehavender.

Tilgodehavender måles til amortiseret kostpris, der sædvanligvis svarer til nominel værdi, med fradrag af nedskrivninger til imødegåelse af forventede tab.

Igangværende arbejder for fremmed regning

Igangværende leverancer af serviceydelser måles til salgsværdien af det udførte arbejde fratrukket acontofaktureringer. Salgsværdien opgøres på grundlag af færdiggørelsesgraden på balancedagen og de samlede forventede indtægter på det enkelte igangværende arbejde. Færdiggørelsesgraden opgøres på grundlag af de afholdte omkostninger i forhold til de forventede samlede omkostninger på det enkelte igangværende arbejde.

Når resultatet af en igangværende kontrakt ikke kan skønnes pålideligt, måles salgsværdien til de medgåede omkostninger i det omfang disse forventes at blive dækket af køber.

Hvis de samlede omkostninger på det igangværende arbejde forventes at overstige den samlede salgsværdi, indregnes det forventede tab som en tabsgivende aftale under hensatte forpligtelser og omkostningsføres i resultatopgørelsen.

Værdien af de enkelte igangværende arbejder med fradrag af acontofaktureringer klassificeres som aktiver, når salgsværdien overstiger acontofaktureringer og som forpligtelser, når acontofaktureringer overstiger salgsværdien.

Periodeafgrænsningsposter

Periodeafgrænsningsposter, indregnet under aktiver, omfatter forudbetalte omkostninger vedrørende efterfølgende regnskabsår.

Værdipapirer og kapitalandele

Værdipapirer og kapitalandele, der består af børsnoterede aktier og obligationer, måles til dagsværdi (børskurs) på balancedagen. Kapitalandele, der ikke er optaget til handel på et aktivt marked, måles til kostpris.

Egenkapital

Reserve for opskrivninger

Reserven omfatter opskrivninger af materielle aktiver i forhold til kostpris efter fradrag af udskudt skat.

Reserven for opskrivninger reduceres med de foretagne afskrivninger, der kan henføres til opskrivningen.

Koncern- og årsregnskab 1. januar - 31. december

Noter

Anvendt regnskabspraksis (fortsat)

Reserve for nettoopskrivning efter den indre værdis metode

Reserve for nettoopskrivning efter den indre værdis metode omfatter nettoopskrivninger af kapitalandele i tilknyttede og associerede virksomheder i forhold til kostpris. Reserven kan elimineres ved underskud, realisation af kapitalandele eller ændring i regnskabsmæssige skøn. Reserven kan ikke indregnes med et negativt beløb.

Foreslået udbytte

Foreslået udbytte indregnes som en forpligtelse på tidspunktet for vedtagelse på den ordinære generalforsamling (deklareringstidspunktet). Udbytte, som forventes udbetalt for året, vises som en særskilt post under egenkapitalen.

Hensatte forpligtelser

Hensatte forpligtelser omfatter forventede omkostninger til garantforpligtelser. Hensatte forpligtelser indregnes, når virksomheden, som følge af en tidligere begivenhed på balancedagen har en retlig eller faktisk forpligtelse, og det er sandsynligt, at indfrielse af forpligtelsen vil medføre en afgang af økonomiske ressourcer.

Hensatte forpligtelser måles til nettorealiseringsværdi eller til dagsværdi, hvor opfyldelse af forpligtelsen tidsmæssigt forventes at ligge langt ude i fremtiden.

Selskabsskat

Aktuelle skatteforpligtelser og tilgodehavende aktuel skat indregnes i balancen som beregnet skat af årets skattepligtige indkomst, reguleret for skat af tidligere års skattepligtige indkomster samt betalte acontoskatter.

Udskudt skat måles efter den balanceorienterede gælds metode af alle midlertidige forskelle mellem regnskabsmæssig og skattemæssig værdi af aktiver og forpligtelser. Der indregnes dog ikke udskudt skat af midlertidige forskelle vedrørende skattemæssigt ikke-afskrivningsberettiget goodwill og kontorejendomme samt andre poster, hvor midlertidige forskelle bortset fra virksomhedsovertagelser er opstået på anskaffelsestidspunktet uden at have indvirkning på resultat eller skattepligtig indkomst. I de tilfælde, hvor opgørelse af skatteværdien kan foretages efter forskellige beskatningsregler, måles udskudt skat på grundlag af den af ledelsen planlagte anvendelse af aktivet, henholdsvis afvikling af forpligtelsen.

Udskudt skat måles på grundlag af de skatteregler og skattesatser, der med balancedagens lovgivning vil være gældende, når den udskudte skat forventes udløst som aktuel skat. Udskudte skatteaktiver indregnes med den værdi, som de forventes at blive udnyttet med, enten ved udligning i skat af fremtidig indtjening eller ved modregning i udskudte skatteforpligtelser inden for samme jurisdiktion. Ændring i udskudt skat som følge af ændringer i skattesatser indregnes i resultatopgørelsen.

Som administrationselskab i sambeskatningskredsen overtages hæftelsen for tilknyttede virksomhedernes selskabsskatter overfor skattemyndighederne i takt med tilknyttede virksomheders betaling af sambeskatningsbidrag. Skyldige eller tilgodehavende sambeskatningsbidrag indregnes i balancen som tilgodehavende skat eller skyldig selskabsskat.

Gæld til kreditinstitutter

Gæld til kreditinstitutter indregnes ved låneoptagelsen til det modtagne provenu efter fradrag af afholdte transaktionsomkostninger og måles efterfølgende til amortiseret kostpris opgjort på basis af den effektive rente. Låneomkostninger, herunder kurstab indregnes som finansieringsomkostninger i resultatopgørelsen over lånets løbetid.

Koncern- og årsregnskab 1. januar - 31. december

Noter

Anvendt regnskabspraksis (fortsat)

Andre gældsforpligtelser

Andre gældsforpligtelser måles til nettorealisationseværdien.

Leasingforpligtelser

Leasingforpligtelser måles til nutidsværdien af de resterende leasingydelse inkl. en eventuel garanteret restværdi baseret på de enkelte leasingkontraktens interne rente.

Periodeafgrænsningsposter

Periodeafgrænsningsposter, indregnet under forpligtelser, omfatter modtagne betalinger, som vedrører indtægter i efterfølgende regnskabsår.

Dagsværdi

Dagsværdiansættelsen tager udgangspunkt i det primære marked. Hvis et primært marked ikke eksisterer, tages udgangspunkt i det mest fordelagtige marked, som er det marked, som maksimerer prisen på aktivet eller forpligtelsen fratrukket transaktions- og/eller transportomkostninger.

Alle aktiver og forpligtelser, som måles til dagsværdi, eller hvor dagsværdien oplyses, er kategoriseret efter dagsværdihierarkiet, som er beskrevet nedenfor:

Niveau 1: Værdi opgjort ud fra dagsværdien på tilsvarende aktiver/forpligtelser på et velfungerende marked.

Niveau 2: Værdi opgjort ud fra anerkendte værdiansættelsesmetoder på baggrund af observerbare markedsinformationer.

Niveau 3: Værdi opgjort ud fra anerkendte værdiansættelsesmetoder og rimelige skøn foretages på baggrund af ikke-observerbare markedsinformationer.

Hvis det ikke er muligt at opgøre en pålidelig dagsværdi efter ovenstående niveauer, måles aktivet eller forpligtelsen til kostprisen.

Pengestrømsopgørelsen

Pengestrømsopgørelsen viser virksomhedens pengestrømme for året fordelt på drifts-, investerings- og finansieringsaktivitet, årets forskydning i likvider samt virksomhedens likvider ved årets begyndelse og slutning.

Pengestrømme fra driftsaktivitet opgøres som årets resultat reguleret for ikke-kontante driftsposter, ændring i driftskapital og betalt selskabsskat.

Pengestrømme fra investeringsaktivitet omfatter betaling i forbindelse med køb og salg af virksomheder og aktiviteter samt køb og salg af immaterielle, materielle og finansielle aktiver.

Pengestrømme fra finansieringsaktivitet omfatter ændringer i størrelse eller sammensætning af virksomhedens selskabskapital og omkostninger forbundet hermed samt optagelse af lån, afdrag på rentebærende gæld og betaling af udbytte til selskabsdeltagere.

Likvider omfatter likvide beholdninger og kortfristet bankgæld samt kortfristede værdipapirer, som uden hindring kan omsættes til likvide beholdninger, og hvorpå der kun er ubetydelige risici for værdiændringer.

Koncern- og årsregnskab 1. januar - 31. december

Noter

Anvendt regnskabspraksis (fortsat)

Nøgletal

De i hoved- og nøgletaloversigten anførte nøgletal er beregnet således:

Resultat af primær drift	Resultat før finansielle poster +/- andre driftsindtægter og andre driftsomkostninger
Overskudsgrad	$\frac{\text{Driftsresultat (EBIT)} \times 100}{\text{Nettoomsætning}}$
Afkast af den investerede kapital	$\frac{\text{Indtjening før renter, skat og amortiseringer (EBITA)} \times 100}{\text{Gennemsnitlig investeret kapital}}$
Investeret kapital	Driftsmæssige immaterielle og materielle anlægsaktiver samt nettoarbejdskapital
Bruttomargin	$\frac{\text{Bruttoresultat} \times 100}{\text{Nettoomsætning}}$
Soliditetsgrad	$\frac{\text{Egenkapital ekskl. minoritetsint., ultimo} \times 100}{\text{Passiver i alt, ultimo}}$
Egenkapitalforrentning	$\frac{\text{Årets resultat efter skat ekskl. minoritetsint.} \times 100}{\text{Gennemsnitlig egenkapital ekskl. minoritetsint.}}$

Koncern- og årsregnskab 1. januar - 31. december

Noter

t.kr.	<u>Koncern</u>		<u>Modervirksomhed</u>	
	<u>2025</u>	<u>2024</u>	<u>2025</u>	<u>2024</u>
Segmentoplysninger				
Nettoomsætning fordelt på forretningssegmenter:				
Salg af biler	2.284.699	2.224.098	0	0
Reservedele og værksteder	512.049	467.127	0	0
Øvrig omsætning	34.626	33.387	0	0
	<u>2.831.374</u>	<u>2.724.612</u>	<u>0</u>	<u>0</u>
 Honorar til generalforsamlingsvalgt revisor				

Lovpligtig revision	643	605	35	39
Skatterådgivning	23	96	0	0
Andre ydelser	173	469	0	0
	<u>839</u>	<u>1.170</u>	<u>35</u>	<u>39</u>

Personaleomkostninger

Lønninger	220.470	225.912	0	0
Pensioner	22.489	21.538	0	0
Andre omkostninger til social sikring	3.979	3.739	0	0
Andre personaleomkostninger	<u>7.675</u>	<u>10.706</u>	<u>0</u>	<u>0</u>
	<u>254.613</u>	<u>261.895</u>	<u>0</u>	<u>0</u>
Gennemsnitligt antal heltidsbeskæftigede	<u>441</u>	<u>467</u>	<u>0</u>	<u>0</u>
Vederlag til virksomhedens ledelse udgør:				
Direktion	4.574	4.408	0	0
Bestyrelse	<u>235</u>	<u>200</u>	<u>0</u>	<u>0</u>
	<u>4.809</u>	<u>4.608</u>	<u>0</u>	<u>0</u>

Koncern- og årsregnskab 1. januar - 31. december

Noter

t.kr.	Koncern		Modervirksomhed	
	2025	2024	2025	2024
Afskrivninger på immaterielle og materielle anlægsaktiver				
Afskrivninger på immaterielle anlægsaktiver	642	543	0	0
Afskrivninger på materielle anlægsaktiver	28.911	24.788	0	0
	<u>29.553</u>	<u>25.331</u>	<u>0</u>	<u>0</u>

Finansielle omkostninger

Renteomkostninger til tilknyttede virksomheder	0	0	263	872
Andre finansielle omkostninger	<u>20.889</u>	<u>31.676</u>	<u>0</u>	<u>0</u>
Skat af årets resultat	<u><u>20.889</u></u>	<u><u>31.676</u></u>	<u><u>263</u></u>	<u><u>872</u></u>

Beregnet skat af årets				
skattepligtige indkomst	1.658	631	-70	-201
Årets regulering af udskudt skat	854	-1.314	0	0
Regulering af skat vedrørende tidligere år	201	-179	-57	-4
	<u>2.713</u>	<u>-862</u>	<u>-127</u>	<u>-205</u>

t.kr.	<u>2025</u>	<u>2024</u>
Resultatdisponering		
Forslag til resultatdisponering		
Foreslået udbytte indregnet under egenkapitalen	1.000	0
Reserve for nettoopskrivning efter indre værdis metode	-11.377	-6.069
Overført resultat	18.810	7.291
	<u>8.433</u>	<u>1.222</u>

Koncern- og årsregnskab 1. januar - 31. december

Noter

Immaterielle anlægsaktiver

Koncern

t.kr.	<u>Goodwill</u>
Kostpris 1. januar 2025	<u>25.925</u>
Kostpris 31. december 2025	<u>25.925</u>
Af- og nedskrivninger 1. januar 2025	20.955
Afskrivninger	<u>642</u>
Af- og nedskrivninger 31. december 2025	<u>21.597</u>
Regnskabsmæssig værdi 31. december 2025	<u><u>4.328</u></u>
Afskrives over	<u><u>5-10 år</u></u>
Materielle anlægsaktiver	

Koncern

t.kr.

<u>Grunde og bygninger</u>	<u>Andre anlæg, driftsmateriel og inventar</u>	<u>Indretning af lejede lokaler</u>	<u>Materielle anlægsaktiver under udførelse</u>	<u>I alt</u>
----------------------------	--	-------------------------------------	---	--------------

Kostpris 1. januar 2025	236.308	167.025	27.301	0	430.634
Tilgange	464	22.660	438	15.974	39.536
Afgange	-214	-17.518	0	0	-17.732
Kostpris 31. december 2025	<u>236.558</u>	<u>172.167</u>	<u>27.739</u>	<u>15.974</u>	<u>452.438</u>
Opskrivninger 1. januar 2025	52.673	0	0	0	52.673
Opskrivninger 31. december 2025	52.673	0	0	0	52.673
Af- og nedskrivninger 1. januar 2025	69.661	97.120	5.231	0	172.012
Afskrivninger	7.945	17.343	3.623	0	28.911
Af- og nedskrivninger af afhændede aktiver	0	-12.368	0	0	-12.368
Af- og nedskrivninger 31. december 2025	<u>77.606</u>	<u>102.095</u>	<u>8.854</u>	<u>0</u>	<u>188.555</u>
Regnskabsmæssig værdi 31. december 2025	<u>211.625</u>	<u>70.072</u>	<u>18.885</u>	<u>15.974</u>	<u>316.556</u>
Regnskabsmæssig værdi pr. 31. december 2025, hvis opskrivning ikke havde været foretaget	<u>187.503</u>	<u>70.072</u>	<u>18.885</u>	<u>0</u>	
I materielle anlægsaktiver indgår finansielle leasingaktiver med regnskabsmæssig værdi på i alt	<u>0</u>	<u>59.156</u>	<u>11.192</u>	<u>0</u>	<u>70.348</u>
Afskrives over	40 år	2-10 år	10 år		

For oplysning om sikkerhedsstillelser mv. vedrørende materielle anlægsaktiver henvises til note 23.

Koncern- og årsregnskab 1. januar - 31. december

Noter

Finansielle anlægsaktiver

Koncern

t.kr.

Andre
værdipapirer og
kapitalandele

Deposita

I alt

Kostpris 1. januar 2025	949	7.350	8.299
Afgange	<u>0</u>	<u>-9</u>	<u>-9</u>
Kostpris 31. december 2025	<u>949</u>	<u>7.341</u>	<u>8.290</u>
Værdireguleringer 31. december 2025	<u>0</u>	<u>0</u>	<u>0</u>
Regnskabsmæssig værdi 31. december 2025	<u><u>949</u></u>	<u><u>7.341</u></u>	<u><u>8.290</u></u>

Modervirksomhed

t.kr.	Kapitalandele i datter- virksomheder
Kostpris 1. januar 2025	37.368
Kostpris 31. december 2025	37.368
Værdireguleringer 1. januar 2025	187.527
Modtaget udbytte	-20.000
Årets resultat	8.623
Værdireguleringer 31. december 2025	176.150
Regnskabsmæssig værdi 31. december 2025	213.518

Modervirksomhed

Tilknyttede virksomheder

<u>Navn</u>	<u>Hjemsted</u>	<u>Ejerandel</u>
P. Christensen Mobility A/S	Odense	100,00 %
P. Christensen Ejendomme A/S	Odense	100,00 %
P. Christensen A/S	Odense	100,00 %
P. Christensen Finans A/S	Odense	100,00 %

Varebeholdninger

Udover det balanceførte varelager forefindes der på selskabets lagerlokationer handelsvarer, modtaget i konsignation/kommision for 157.171 t.kr. (2024: 126.889 t.kr.).

Koncern

Modervirksomhed

t.kr.	<u>2025</u>	<u>2024</u>	<u>2025</u>	<u>2024</u>
Igangværende arbejder for fremmed regning				
Salgsværdi af udført arbejde	24.265	21.947	0	0
	<u>24.265</u>	<u>21.947</u>	<u>0</u>	<u>0</u>
der indregnes således:				
Igangværende arbejder for fremmed regning (aktiver)	24.265	21.947	0	0
	<u>24.265</u>	<u>21.947</u>	<u>0</u>	<u>0</u>

Koncern- og årsregnskab 1. januar - 31. december

Noter

Andre tilgodehavender

Vedrører primært tilgodehavende bonus fra importør.

Værdipapirer og kapitalandele

Dagsværdioplysninger

t.kr.

Dagsværdi 31. december

Årets urealiserede ændringer i dagsværdien, indregnet i resultatopgørelsen

Dagsværdiniveau

**Børsnoterede
aktier**

6.318

-336

1

t.kr.	<u>2025</u>	<u>2024</u>
Aktiekapital		
Aktiekapitalen er fordelt således:		
A-aktier, 1.000.000 stk. a nom. 1,00 kr.	1.000	1.000
	<u>1.000</u>	<u>1.000</u>

Aktiekapitalen har udviklet sig således de seneste 5 år:

t.kr.	<u>2025</u>	<u>2024</u>	<u>2023</u>	<u>2022</u>	<u>2021</u>
Saldo primo	1.000	1.000	1.000	1.000	500
Kapitalforhøjelse	<u>0</u>	<u>0</u>	<u>0</u>	<u>0</u>	<u>500</u>
	<u>1.000</u>	<u>1.000</u>	<u>1.000</u>	<u>1.000</u>	<u>1.000</u>

Moderselskabet fusionerede pr. 1. januar 2021 med PCH 1.11 ApS med moderselskabet som det fortsættende selskab. Ved fusionen tilførtes 5.580 t.kr. i egenkapital, hvoraf 500 t.kr. tilførtes som kapitalforhøjelse ved fusion.

Koncern- og årsregnskab 1. januar - 31. december

Noter

t.kr.	Koncern		Modervirksomhed	
	2025	2024	2025	2024
Udskudt skat				
Udskudt skat 1. januar	22.738	24.052	0	0
Årets ordinære regulering af udskudt skat	1.114	-1.314	0	0
Udskudt skat 31. december	23.852	22.738	0	0
Udskudt skat vedrører:				
Immaterielle anlægsaktiver	-115	-241	0	0
Materielle anlægsaktiver	33.366	32.698	0	0
Varebeholdninger	3.158	2.825	0	0
Tilgodehavender	-110	-110	0	0
Hensatte forpligtelser	92	43	0	0
Gældsforpligtelser	-12.539	-12.477	0	0
	23.852	22.738	0	0
Udskudt skat indregnes således i balancen:				
Udskudte skatteforpligtelser	23.852	22.738	0	0
	23.852	22.738	0	0

Langfristede gældsforpligtelser

	Koncern			
t.kr.	Gæld i alt 31/12 2025	Kortfristet andel	Langfristet andel	Restgæld efter 5 år
Gæld til realkreditinstitutter	112.849	7.595	105.254	71.283
Leasingforpligtelser	60.064	11.853	48.211	0
Periodeafgrænsningsposter	931	0	931	0
	<u>173.844</u>	<u>19.448</u>	<u>154.396</u>	<u>71.283</u>

Koncern

Modervirksomhed

t.kr.	<u>2025</u>	<u>2024</u>	<u>2025</u>	<u>2024</u>
Andre hensatte forpligtelser				
Andre hensatte forpligtelser 1. januar 2025	95	190	0	0
Årets regulering	<u>550</u>	<u>-95</u>	<u>0</u>	<u>0</u>
Andre hensatte forpligtelser 31. december	<u><u>645</u></u>	<u><u>95</u></u>	<u><u>0</u></u>	<u><u>0</u></u>

Andre hensatte forpligtelser omfatter garantihensættelser. Garantihensættelser udgør forventede garantiomkostninger i henhold til sædvanlige garantiforpligtelser ved salg af varer.

Koncern- og årsregnskab 1. januar - 31. december

Noter

Periodeafgrænsningsposter

Periodeafgrænsningsposter indregnet under forpligtelser omfatter periodiserede servicekontrakter samt modtagne indtægter til resultatføring i efterfølgende regnskabsår.

Anden gæld

Anden gæld vedrører primært skyldige lønrelaterede poster og registreringsafgift.

Kontraktlige forpligtelser og eventualposter m.v.

Andre økonomiske forpligtelser

Koncern

Selskabet har i 2025 indgået en kontrakt om lagerfinansiering med et finansieringsselskab. Forpligtelsen udgør 121 mio. kr. pr. 31. december 2025. Det er ledelsens opfattelse, at disse ikke vil påvirke selskabets økonomiske stilling ud over forpligtelser, der er indregnet i balancen pr. 31. december 2025.

Koncern

Leasingforpligtelser

Der er pr. statusdagen indgået operationelle leasingaftaler med en samlet ydelse pr. måned på kr. 2,9 mio. Den samlede leasingforpligtelse udgør ca. 12,3 mio. kr.

Koncernen har afgivet tilbagekøbsforpligtelser over for leasingselskaber med udgangspunkt i de i leasingkontrakterne indregnede restværdier. Forpligtelser udgør i henhold til selskabets registreringer en bruttoværdi på 236 mio. kr.. Det er ledelsens opfattelse, at disse ikke vil påvirke selskabets økonomiske stilling ud over forpligtelser, der er indregnet i balancen pr. 31. december 2025.

Koncernen har stillet kaution for kunders opfyldelse af leasingarrangementer samt selvskyldnerkaution for kunders opfyldelse af købekontrakter.

Øvrige lejeforpligtelser

Der er indgået huslejeaftale vedrørende koncernens lokaler. Forpligtelsen udgør i alt 74,5 mio. kr. med en resterende løbetid mellem 6-113 måneder.

Koncern

Virksomheden har derudover indgået sædvanlige, gensidigt bebyrdende aftaler som led i virksomhedens normale drift.

Modervirksomhed

Virksomheden er som administrationselskab sambeskattet med øvrige danske dattervirksomheder. Virksomheden hæfter solidarisk med andre sambeskattede selskaber i koncernen for betaling af selskabsskatter og kildeskatter i sambeskatningskredsen.

Koncern- og årsregnskab 1. januar - 31. december

Noter

Pantsætninger og sikkerhedsstillelser

Koncern

Til sikkerhed for mellemværende med pengeinstitutter og kontraktfinansieringspart er der i koncernen afgivet følgende sikkerhedsstillelser:

- u Deponering af virksomhedspant på nom. 173,2 mio. kr.
- u Deponering af 1. prioritetspantebrev på nom. 110,2 mio. kr.
- u Deponering af skadeløsbrev på nom. 12,0 mio. kr.
- u Deponering af ejerpantebreve på nom. 52,3 mio. kr.

Virksomhedspant omfatter tilgodehavender fra salg af varer og tjenesteydelser samt lagre af råvarer, halvfabrikata og færdigvarer. De regnskabsmæssige værdier af underliggende aktiver udgør 426 mio. kr. Øvrige pantebreve og skadeløsbrev er med pant i grunde og bygninger med en regnskabsmæssig værdi på 212 mio. kr. Der er tinglyst salgs- og pantsætningsforbud på koncernens ejendomme.

Der er ejendomsforbehold i nye ikke tidligere indregistrerede biler samt simple fordringer.

Til sikkerhed for mellemværende overfor tredjepart er der stillet bankgaranti på nom. 5,0 mio. kr.

Modervirksomheden har ikke stillet pant eller anden sikkerhed i aktiver pr. 31. december 2025.

Nærtstående parter

Modervirksomhed

P. Christensen, Odense, Holding A/S' nærtstående parter omfatter følgende:

Bestemmende indflydelse

<u>Nærtstående part</u>	<u>Bopæl/Hjemsted</u>	<u>Grundlag for bestemmende indflydelse</u>
Peter L. Christensen	Snoghøj	Hovedaktionær

Transaktioner med nærtstående parter

Virksomheden oplyser kun om transaktioner med nærtstående parter, der ikke er gennemført på normale markedsvilkår, jf. lovens § 98 c, stk. 6.

Alle transaktioner er gennemført på normale markedsvilkår.

Koncern- og årsregnskab 1. januar - 31. december

Noter

t.kr.	Koncern	
	2025	2024
Reguleringer		
Af- og nedskrivninger	17.185	20.038
Reserve for opskrivning	-1.179	-1.179
	<u>16.006</u>	<u>18.859</u>
Ændring i driftskapital		
Ændring i varebeholdninger	-3.748	118.289
Ændring i tilgodehavender	-77.564	950
Ændring i leverandørgæld m.v.	88.291	-18.985
	<u>6.979</u>	<u>100.254</u>
Likvider, ultimo		
Likvide beholdninger ifølge balancen	302	1.478
	<u>302</u>	<u>1.478</u>