

# **P. Christensen, Odense, Holding A/S**

Krumtappen 20, 5260 Odense S

CVR-nr. 37 61 19 21

## Årsrapport 2024

Godkendt på selskabets ordinære generalforsamling den 11. juni 2025

Dirigent:

.....  
Jon Stefansson

## Indhold

Ledelsespåtegning	2
Den uafhængige revisors revisionspåtegning	3
Ledelsesberetning	5
Oplysninger om selskabet	5
Koncern- og årsregnskab 1. januar - 31. december	11
Resultatopgørelse	11
Balance	12
Egenkapitalopgørelse	14
Pengestrømsopgørelse	16
Noter	17

## Ledelsespåtegning

Bestyrelse og direktion har dags dato behandlet og godkendt årsrapporten for P. Christensen, Odense, Holding A/S for regnskabsåret 1. januar - 31. december 2024.

Årsrapporten aflægges i overensstemmelse med årsregnskabsloven.

Det er vores opfattelse, at koncernregnskabet og årsregnskabet giver et retvisende billede af koncernens og selskabets aktiver, passiver og finansielle stilling pr. 31. december 2024 samt af resultatet af koncernens og selskabets aktiviteter samt af koncernens pengestrømme for regnskabsåret 1. januar - 31. december 2024.

Det er endvidere vores opfattelse, at ledelsesberetningen indeholder en retvisende redegørelse for de forhold, beretningen omhandler.

Årsrapporten indstilles til generalforsamlingens godkendelse.

Odense, den 11. juni 2025

Direktion:

.....  
Peter Lygum Christensen

.....  
Christian Philip Kaad  
Christensen

.....  
Henrik Nørgaard Skov

Bestyrelse:

.....  
Jon Stefansson  
formand

.....  
Peter Lygum Christensen

.....  
Ove Georg Rasmussen

.....  
Christian Philip Kaad  
Christensen

.....  
Henrik Larsen

## Den uafhængige revisors revisionspåtegning

Til kapitalejeren i P. Christensen, Odense, Holding A/S

### Konklusion

Vi har revideret koncernregnskabet og årsregnskabet for P. Christensen, Odense, Holding A/S for regnskabsåret 1. januar - 31. december 2024, der omfatter resultatopgørelse, balance, egenkapitalopgørelse og noter, herunder anvendt regnskabspraksis for såvel koncernen som selskabet, samt pengestrømsopgørelse for koncernen. Koncernregnskabet og årsregnskabet udarbejdes efter årsregnskabsloven.

Det er vores opfattelse, at koncernregnskabet og årsregnskabet giver et retvisende billede af koncernens og selskabets aktiver, passiver og finansielle stilling pr. 31. december 2024 samt af resultatet af koncernens og selskabets aktiviteter og koncernens pengestrømme for regnskabsåret 1. januar - 31. december 2024 i overensstemmelse med årsregnskabsloven.

### Grundlag for konklusion

Vi har udført vores revision i overensstemmelse med internationale standarder om revision og de yderligere krav, der er gældende i Danmark. Vores ansvar ifølge disse standarder og krav er nærmere beskrevet i revisionspåtegningens afsnit "Revisors ansvar for revisionen af koncernregnskabet og årsregnskabet" (herefter benævnt "regnskaberne"). Det er vores opfattelse, at det opnåede revisionsbevis er tilstrækkeligt og egnet som grundlag for vores konklusion.

### Uafhængighed

Vi er uafhængige af koncernen i overensstemmelse med International Ethics Standards Board for Accountants' internationale retningslinjer for revisors etiske adfærd (IESBA Code) og de yderligere etiske krav, der er gældende i Danmark, ligesom vi har opfyldt vores øvrige etiske forpligtelser i henhold til disse krav og IESBA Code.

### Ledelsens ansvar for regnskaberne

Ledelsen har ansvaret for udarbejdelsen af et koncernregnskab og et årsregnskab, der giver et retvisende billede i overensstemmelse med årsregnskabsloven. Ledelsen har endvidere ansvaret for den interne kontrol, som ledelsen anser for nødvendig for at udarbejde regnskaberne uden væsentlig fejlinformation, uanset om denne skyldes besvigelser eller fejl.

Ved udarbejdelsen af regnskaberne er ledelsen ansvarlig for at vurdere koncernens og selskabets evne til at fortsætte driften; at oplyse om forhold vedrørende fortsat drift, hvor dette er relevant; samt at udarbejde regnskaberne på grundlag af regnskabsprincippet om fortsat drift, medmindre ledelsen enten har til hensigt at likvidere koncernen eller selskabet, indstille driften eller ikke har andet realistisk alternativ end at gøre dette.

### Revisors ansvar for revisionen af regnskaberne

Vores mål er at opnå høj grad af sikkerhed for, om regnskaberne som helhed er uden væsentlig fejlinformation, uanset om denne skyldes besvigelser eller fejl, og at afgive en revisionspåtegning med en konklusion. Høj grad af sikkerhed er et højt niveau af sikkerhed, men er ikke en garanti for, at en revision, der udføres i overensstemmelse med internationale standarder om revision og de yderligere krav, der er gældende i Danmark, altid vil afdække væsentlig fejlinformation, når sådan findes. Fejlinformationer kan opstå som følge af besvigelser eller fejl og kan betragtes som væsentlige, hvis det med rimelighed kan forventes, at de enkeltvis eller samlet har indflydelse på de økonomiske beslutninger, som regnskabsbrugere træffer på grundlag af regnskaberne.

Som led i en revision, der udføres i overensstemmelse med internationale standarder om revision og de yderligere krav, der er gældende i Danmark, foretager vi faglige vurderinger og opretholder professionel skepsis under revisionen. Herudover:

- Identificerer og vurderer vi risikoen for væsentlig fejlinformation i regnskaberne, uanset om denne skyldes besvigelser eller fejl, udformer og udfører revisionshandlinger som reaktion på disse risici samt opnår revisionsbevis, der er tilstrækkeligt og egnet til at danne grundlag for vores konklusion. Risikoen for ikke at opdage væsentlig fejlinformation forårsaget af besvigelser er højere end ved væsentlig fejlinformation forårsaget af fejl, idet besvigelser kan omfatte sammensværgelser, dokumentfalsk, bevidste udeladelser, vildledning eller tilsidesættelse af intern kontrol.

## Den uafhængige revisors revisionspåtegning

- ▶ Opnår vi forståelse af den interne kontrol med relevans for revisionen for at kunne udforme revisionsbehandlinger, der er passende efter omstændighederne, men ikke for at kunne udtrykke en konklusion om effektiviteten af koncernens og selskabets interne kontrol.
- ▶ Tager vi stilling til, om den regnskabspraksis, som er anvendt af ledelsen, er passende, samt om de regnskabsmæssige skøn og tilknyttede oplysninger, som ledelsen har udarbejdet, er rimelige.
- ▶ Konkluderer vi, om ledelsens udarbejdelse af regnskaberne på grundlag af regnskabsprincippet om fortsat drift er passende, samt om der på grundlag af det opnåede revisionsbevis er væsentlig usikkerhed forbundet med begivenheder eller forhold, der kan skabe betydelig tvivl om koncernens og selskabets evne til at fortsætte driften. Hvis vi konkluderer, at der er en væsentlig usikkerhed, skal vi i vores revisionspåtegning gøre opmærksom på oplysninger herom i regnskaberne eller, hvis sådanne oplysninger ikke er tilstrækkelige, modificere vores konklusion. Vores konklusion er baseret på det revisionsbevis, der er opnået frem til datoen for vores revisionspåtegning. Fremtidige begivenheder eller forhold kan dog medføre, at koncernen og selskabet ikke længere kan fortsætte driften.
- ▶ Tager vi stilling til den samlede præsentation, struktur og indhold af regnskaberne, herunder noteoplysningerne, samt om regnskaberne afspejler de underliggende transaktioner og begivenheder på en sådan måde, at der gives et retvisende billede heraf.
- ▶ Planlægger og udfører vi koncernrevisionen for at opnå tilstrækkeligt og egnet revisionsbevis vedrørende de finansielle oplysninger for virksomhederne eller forretningsenhederne i koncernen som grundlag for at udforme en konklusion om koncernregnskabet. Vi er ansvarlige for at lede, føre tilsyn med og gennemgå det udførte revisionsarbejde til brug for koncernrevisionen. Vi er eneansvarlige for vores revisionskonklusion.

Vi kommunikerer med den øverste ledelse om bl.a. det planlagte omfang og den tidsmæssige placering af revisionen samt betydelige revisionsmæssige observationer, herunder eventuelle betydelige mangler i intern kontrol, som vi identificerer under revisionen.

### Udtalelse om ledelsesberetningen

Ledelsen er ansvarlig for ledelsesberetningen.

Vores konklusion om regnskaberne omfatter ikke ledelsesberetningen, og vi udtrykker ingen form for konklusion med sikkerhed om ledelsesberetningen.

I tilknytning til vores revision af regnskaberne er det vores ansvar at læse ledelsesberetningen og i den forbindelse overveje, om ledelsesberetningen er væsentligt inkonsistent med regnskaberne eller vores viden opnået ved revisionen eller på anden måde synes at indeholde væsentlig fejlinformation.

Vores ansvar er derudover at overveje, om ledelsesberetningen indeholder krævede oplysninger i henhold til årsregnskabsloven.

Baseret på det udførte arbejde er det vores opfattelse, at ledelsesberetningen er i overensstemmelse med regnskaberne og er udarbejdet i overensstemmelse med årsregnskabslovens krav. Vi har ikke fundet væsentlig fejlinformation i ledelsesberetningen.

Odense, den 11. juni 2025  
EY Godkendt Revisionspartnerselskab  
CVR-nr. 30 70 02 28

Søren Smedegaard Hvid  
statsaut. revisor  
mne31450

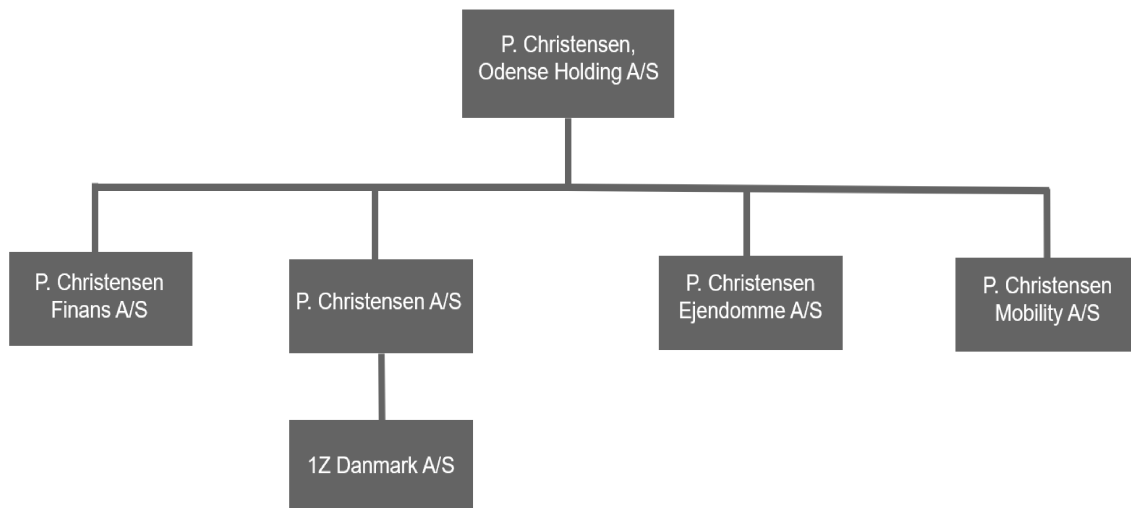
## Ledelsesberetning

### Oplysninger om selskabet

Navn	P. Christensen, Odense, Holding A/S
Adresse, postnr. by	Krumtappen 20, 5260 Odense S
CVR-nr.	37 61 19 21
Stiftet	31. december 2015
Hjemstedskommune	Odense
Regnskabsår	1. januar - 31. december
Bestyrelse	Jon Stefansson, formand Peter Lygum Christensen Ove Georg Rasmussen Christian Philip Kaad Christensen Henrik Larsen
Direktion	Peter Lygum Christensen Christian Philip Kaad Christensen Henrik Nørgaard Skov
Revision	EY Godkendt Revisionspartnerselskab Cortex Park Vest 3, 5230 Odense M

## Ledelsesberetning

### Koncernoversigt



## Ledelsesberetning

### Hoved- og nøgletal for koncernen

mio. kr.	2024	2023	2022	2021	2020
<b>Hovedtal</b>					
Nettoomsætning	2.725	2.317	2.173	2.089	1.732
Bruttoresultat	319	293	276	267	221
Resultat af primær drift	31	36	46	58	25
Resultat af finansielle poster	-31	-18	-10	-10	-11
Årets resultat	1	14	25	40	11
Balancesum	749	862	648	592	509
Investeringer i materielle anlægsaktiver	-47	-79	-66	-27	-28
Egenkapital	210	210	203	184	137
Pengestrømme fra driftsaktivitet	89	-133	74	-57	108
Pengestrømme til investerings- aktivitet	-28	-69	-62	-13	-16
Pengestrømme fra finansierings- aktivitet	-63	202	45	10	-18
Pengestrøm i alt	-2	0	57	-60	74
Gennemsnitlig investeret kapital inkl. goodwill	215	419	384	334	323
<b>Nøgletal</b>					
Overskudsgrad	1,2 %	1,5 %	2,1 %	2,9 %	1,5 %
Afkast af den investerede kapital	14,7 %	11,9 %	15,1 %	17,4 %	7,8 %
Bruttomargin	11,7 %	12,6 %	12,7 %	12,8 %	12,8 %
Soliditetsgrad	27,9 %	24,2 %	31,2 %	30,9 %	26,7 %
Egenkapitalforrentning	0,6 %	6,5 %	12,7 %	24,7 %	8,3 %
Gennemsnitligt antal heltidsbeskæfti- gede	467	419	378	358	358

Der henvises til definitioner og begreber under anvendt regnskabspraksis.

P. Christensen A/S er fusioneret med P. Christensen Skejby A/S pr. 10.08.2023 for hvilke sammenligningstal ikke indgår i hoved- og nøgletalsoversigten for 2020-2022.

## Ledelsesberetning

### Redegørelse for dataetik

Selskabet har udarbejdet politik omkring dataetik. Vi har den største respekt for data og håndtering af disse og arbejder bevidst med digitalisering af vores forretning. Politikken har til formål at sikre selskabets overholdelse af lovgivningen på området, herunder efterlevelse af god IT-skik og beskyttelse af selskabets persondata, til tryghed for medarbejdere og kunder.

### Koncernens væsentligste aktiviteter

Koncernens hovedaktiviteter er primært baseret på forhandlerkontrakter, omhandlende salg og service af hhv. person- og varebiler indgået med Mercedes-Benz Danmark, Daimler Trucks (Mercedes) lastbiler med Hessel Trucks, samt Stellantis mærker importeret af Wismo-koncernen: Citroën, Peugeot, Opel, Fiat, Fiat Professional og Jeep samt de kinesiske mærker Hongqi og Voyah.

### Udvikling i aktiviteter og økonomiske forhold

Koncernens resultatopgørelse for 2024 udviser et overskud på 1.380 t.kr. mod et overskud på 13.575 t.kr. sidste år, og koncernens balance pr. 31. december 2024 udviser en egenkapital på 210.065 t.kr., svarende til en soliditet på 27,9%.

Årets resultat anses ikke som tilfredsstillende og er væsentligt påvirket af flere negative faktorer.

Nyvogssalget af Stellantis mærkerne har generelt været udfordret/skuffende fra 2. kvartal og frem, primært som følge af en for høj prissætning, svag modelportefølje og svigtende produktion og lagerallokering til Danmark. Vi har derfor set markedsandelene falde måned for måned igennem 2024, hvilket har påvirket vores forretningsben på disse mærker.

Samtidig har brugtbilmarkedet udviklet sig negativt i løbet af året og vi har i den forbindelse realiseret væsentlige nedskrivninger på vores brugte biler.

Årets resultat er derudover stærkt påvirket af det stigende renteniveau samt manglende afkast af vores investeringer i 2023 og 2024.

Ovenstående forhold udgør den væsentligste afvigelse mellem selskabets forventning til året 2024 i seneste årsrapport og det opnåede resultat.

### Finansielle risici og brug af finansielle instrumenter

Bortset fra den risiko, der kan opstå som følge af ændringer i markedet, konjunkturændringer samt den almindelige samfundsudvikling, anses koncernen ikke at være udsat for særlige væsentlige risici.

Den danske økonomi, med de-facto fuld beskæftigelse, vurderes stærk. Den nuværende geopolitiske situation udgør dog en særlig overordnet risiko, der påvirker den globale økonomi, hvilket kan have en ikke ubetydelig indvirkning på selskabet.

Selskabet anvender ikke finansielle instrumenter.

### Redegørelse for samfundsansvar

#### Forretningsmodel

Som anført ovenfor er selskabets hovedaktivitet salg samt reparation og service af person-, vare- og lastbiler af mærkerne Mercedes-Benz, Citroën, Peugeot og Opel, Fiat, Fiat Professional og Jeep samt de kinesiske mærker Hongqi og Voyah.

Selskabets fokus på nedennævnte forhold er primært internt orienteret, idet effektive, gode og sikre miljø- og arbejdsmæssige forhold, herunder naturligvis overholdelse af gældende lovgivning, er en grundlæggende forudsætning for at drive en sund og redelig handels- og servicevirksomhed med biler.

Selskabet vil derfor fortsætte arbejdet med dette primære fokus.

## Ledelsesberetning

### *Påvirkning af det eksterne miljø*

Selskabets politik på området er centreret omkring kvalitetscertificering efter ISO 9001 og miljøcertificeret efter ISO 14001, og er som led i dette involveret i miljøarbejdet og mål herfor, og foretager løbende opfølgning og rapportering herpå.

Selskabet forstærker løbende krav overfor leverandører med henblik på at sikre, at leverede varer lever op til miljølovgivningens regler. Dette ved kontinuerligt at tilpasse koncernens generelle betingelser for køb af materialer og varer.

Væsentligste risiko for negativ påvirkning af miljøet vurderes at være på vores værksteder, hvilket selskabet er sig bevidst og har følgelig styrket arbejdet med miljøcertificeringen ISO 14001 samt målene herfor.

Selskabet er via de repræsenterede bilmærker del af den grønne omstilling af bilflåden, og ser det som en væsentlig rolle at deltage heri, bl.a. ved at videreudanne personalet, således vores kunder får den bedste rådgivning ifm. valg af ny mobilitetsløsning.

Selskabet har fastholdt sit fokus på at reducere forbrug af lys, vand og varme samt øge andelen affald fra vores værksteder der genanvendes.

Vi har i 2024 afsluttet vores projekt med total udskiftning af al belysning til LED på alle lokationer, både i salgslokaler og på værkstedet. Ligeledes har selskabet igennem 2024 via fokus på optimering af affaldshåndtering, øget mængden af affald til genanvendelse med 13,5 %.

Vi forventer i 2025 yderligere at kunne øge mængden af affald som bliver genanvendt.

### *Sociale forhold og medarbejderforhold*

I det forgangne år har Selskabets politikker fortsat fulgt arbejdsmarkedets reguleringer, herunder AMU-udvalg og lignende. Med Selskabets ønske om at tilbyde attraktive arbejdspladser med arbejdsmiljø, trivsel og udvikling i højsædet, har Selskabet det forgangne år arbejdet med at fremme både de sociale forhold og medarbejderforhold for at sikre et sundt og produktivt arbejdsmiljø, der gavner både vores medarbejdere og organisationen som helhed. Selskabet arbejder ud fra at agere ud fra vores værdier; modig, ansvar og passion, som er grundlæggende elementer i Selskabets kultur og måden, organisationen ledes på.

Selskabet anser de væsentligste risici ift. sociale forhold og medarbejderforhold, at kunne tilbyde en god og spændende arbejdsdag i gode rammer med respekt for hinanden, lige muligheder og udvikling jf. ovenfor, der kan sikre tiltrækning og tilknytning af medarbejdere.

Et af de centrale initiativer, Selskabet har implementeret, er en systematisk medarbejdertrivselsmåling, som giver Selskabet indsigt i medarbejdernes oplevelse af arbejdsmiljøet og deres generelle trivsel. De resultater Selskabet har fået fra trivselsmålingen med en score på henholdsvis 74 indekspoint i arbejdsglæde og 82 indekspoint i loyalitet, er blevet fulgt op af konkrete tiltag for at adressere forbedringspotentialer til at skabe forbedringer. Vi har blandt andet iværksat dialogmøder for at sikre, at medarbejdernes feedback bliver hørt og omsat til handling. Dette har medført et øget fokus på arbejdsmiljø, kommunikation og ledelsesstøtte, hvor vi arbejder målrettet på at skabe en kultur, hvor åben dialog og medarbejderinvolvering er nøgleelementer. Selskabet har til målsætning at komme op i Top-in-Class (top 25%) af Selskaber, som scorer højest i medarbejdertrivselsmåling (arbejdsglæde: 77 og loyalitet: 84) inden for en periode på 2 år.

## Ledelsesberetning

Selskabets HR-afdeling har også i 2024 arbejdet tæt sammen med vores ledere omkring ansættelser og andre personaleforhold for at understøtte udviklingen af vores organisation og vigtigste aktiv, vores ansatte.

Arbejdsmiljøområdet udmærker sig fortsat positivt i 2024 ved få nærvæd hændelser endsige arbejdsulykker. I 2024 har der været to arbejdsulykker mere end i det forgangne år. Stigningen er dog et udtryk for tilføjelse af flere forretningsområder i Selskabet. For at opretholde et positivt niveau reageres der, som en del af vores certificerede processer, på hændelserne for at sikre, at disse ikke gentages samt identificere mulige årsager hertil.

Selskabet har den lovpålagte Whistleblowerordning, der administreres af en 3. part for at sikre fuld anonymitet, såfremt der mod forventning skulle være hændelser, der bør indberettes.

Vi har i 2024 fortsat vores arbejde med at skabe en mere mangfoldig og inkluderende arbejdsplads, hvor alle medarbejdere, uanset køn, alder, etnicitet eller baggrund, har lige muligheder for at udvikle sig og trives i vores organisation. Det har på nuværende tidspunkt ikke været muligt at måle på effekten af disse forhold, men der er stort fokus på området.

### **Respekt for menneskerettigheder**

Selskabet har ud fra en risikovurdering ikke identificeret væsentlige risici for området, og har derfor ikke en udarbejdet politik. Selskabet repræsenterer bilfabrikanter, der efterlever professionel forretningspraksis, herunder gældende lovgivning, bæredygtighed og menneskerettigheder. Værdier vi som koncern naturligt støtter op omkring og vil søge at indarbejde i egne væsentlige leverandøraftaler.

### **Anti-korruption og bestikkelse**

Selskabets politik på området er at undsige enhver form for korruption og bestikkelse som det mest naturlige i dens virke. Selskabet anser de største risici forbundet med korruption som værende i relation til at give og modtage gaver, hvorfor vi er bevidste om at give og modtage gaver, der beløbsmæssigt er tilpasset anledningen.

Alle nye medarbejdere informeres omkring vores politik for antikorruption i regnskabsåret, og dette gøres naturligt også fremover.

### **Begivenheder efter balancedagen**

Med henvisning til de usikkerheder, der er beskrevet under Finansielle risici, er der ikke indtruffet yderligere begivenheder, der påvirker selskabets stilling.

### **Forventet udvikling**

Vi forventer en fortsat løbende efterspørgsel af selskabets produkter og serviceydelser også i 2025.

Selskabet forventer et resultat i 2025, der er på niveau med resultatet for 2023.

## Koncern- og årsregnskab 1. januar - 31. december

### Resultatopgørelse

Note	t.kr.	Koncern		Modervirksomhed	
		2024	2023	2024	2023
2	<b>Nettoomsætning</b>	2.724.612	2.317.393	0	0
	Vareforbrug	-2.299.175	-1.931.190	0	0
	Andre driftsindtægter	798	39	0	0
3	Andre eksterne omkostninger	-107.194	-93.199	-43	-32
	<b>Bruttoresultat</b>	319.041	293.043	-43	-32
4	Personaleomkostninger	-261.895	-234.042	0	0
5	Afskrivninger på immaterielle og materielle anlægsaktiver	-25.331	-23.097	0	0
	<b>Resultat før finansielle poster</b>	31.815	35.904	-43	-32
	Indtægter af kapitalandele i tilknyttede virksomheder	0	0	1.932	14.160
	Finansielle indtægter	379	2.906	0	0
6	Finansielle omkostninger	-31.676	-21.371	-872	-1.044
	<b>Resultat før skat</b>	518	17.439	1.017	13.084
7	Skat af årets resultat	862	-3.864	205	269
	<b>Årets resultat</b>	1.380	13.575	1.222	13.353
Koncernens resultat fordeler sig således:					
	Aktionæren i P. Christensen, Odense, Holding A/S	1.222	13.353		
	Minoritetsinteresser	158	222		
		1.380	13.575		



## Koncern- og årsregnskab 1. januar - 31. december

### Balance

Note	t.kr.	Koncern		Modervirksomhed	
		2024	2023	2024	2023
		<b>PASSIVER</b>			
		<b>Egenkapital</b>			
16	Aktiekapital	1.000	1.000	1.000	1.000
	Reserve for opskrivninger	23.073	24.252	0	0
	Reserve for nettoopskrivning efter indre værdis metode	0	0	187.527	193.596
	Overført resultat	185.322	182.921	20.868	13.577
	Foreslået udbytte	0	1.000	0	1.000
		<b>Aktionæren i P. Christensen, Odense, Holding A/S' andel af egenkapital</b>			
	Minoritetsinteresser	209.395	209.173	209.395	209.173
		670	735	0	0
	<b>Egenkapital i alt</b>	<b>210.065</b>	<b>209.908</b>	<b>209.395</b>	<b>209.173</b>
		<b>Hensatte forpligtelser</b>			
17	Udskudt skat	22.738	24.052	0	0
19	Andre hensatte forpligtelser	95	190	0	0
	<b>Hensatte forpligtelser i alt</b>	<b>22.833</b>	<b>24.242</b>	<b>0</b>	<b>0</b>
		<b>Gældsforpligtelser</b>			
		<b>Langfristede</b>			
		<b>gældsforpligtelser</b>			
	Gæld til realkreditinstitutter	115.243	88.621	0	0
	Leasingforpligtelser	43.918	20.983	0	0
20	Periodeafgrænsningsposter	980	684	0	0
		<b>160.141</b>	<b>110.288</b>	<b>0</b>	<b>0</b>
		<b>Kortfristede</b>			
		<b>gældsforpligtelser</b>			
18	Kortfristet del af langfristede gældsforpligtelser	17.757	20.526	0	0
	Gæld til banker	166.798	275.558	0	0
	Modtagne forudbetalinger fra kunder	4.245	6.407	0	0
	Leverandører af varer og tjenesteydelser	76.177	136.955	0	0
	Gæld til tilknyttede virksomheder	0	0	15.709	21.948
	Skyldig selskabsskat	0	131	0	0
	Skyldig sambeskatningsbidrag	0	0	2.546	3.534
	Deposita	352	203	0	0
21	Anden gæld	81.698	67.534	56	74
20	Periodeafgrænsningsposter	8.150	10.041	0	0
		<b>355.177</b>	<b>517.355</b>	<b>18.311</b>	<b>25.556</b>
	<b>Gældsforpligtelser i alt</b>	<b>515.318</b>	<b>627.643</b>	<b>18.311</b>	<b>25.556</b>
	<b>PASSIVER I ALT</b>	<b>748.216</b>	<b>861.793</b>	<b>227.706</b>	<b>234.729</b>

- 1 Anvendt regnskabspraksis  
8 Resultatdisponering  
22 Kontraktlige forpligtelser og eventualposter m.v.  
23 Pantsætninger og sikkerhedsstillelser  
24 Nærtstående parter

## Koncern- og årsregnskab 1. januar - 31. december

### Egenkapitalopgørelse

Note	t.kr.	Koncern					Egenkapital i alt	
		Aktiekapital	Reserve for opskrivninger	Overført resultat	Foreslået udbytte	I alt		Minoritets- interesser
	Egenkapital 1. januar 2023	1.000	25.431	169.389	6.000	201.820	746	202.566
	Overført via resultatdisponering	0	0	13.532	1.000	14.532	222	14.754
	Opløsning af tidligere års opskrivning	0	-1.179	0	0	-1.179	0	-1.179
	Udbytte	0	0	0	0	0	-233	-233
	Udloddet udbytte	0	0	0	-6.000	-6.000	0	-6.000
	<b>Egenkapital 1. januar 2024</b>	<b>1.000</b>	<b>24.252</b>	<b>182.921</b>	<b>1.000</b>	<b>209.173</b>	<b>735</b>	<b>209.908</b>
	Overført via resultatdisponering	0	0	1.222	0	1.222	158	1.380
	Opløsning af tidligere års opskrivning	0	-1.179	1.179	0	0	0	0
	Udloddet udbytte	0	0	0	-1.000	-1.000	-223	-1.223
	<b>Egenkapital 31. december 2024</b>	<b>1.000</b>	<b>23.073</b>	<b>185.322</b>	<b>0</b>	<b>209.395</b>	<b>670</b>	<b>210.065</b>

## Koncern- og årsregnskab 1. januar - 31. december

### Egenkapitalopgørelse (fortsat)

		Modervirksomhed				
Note	t.kr.	Aktiekapital	Reserve for nettoopskrivning efter indre værdis metode	Overført resultat	Foreslået udbytte	I alt
	Egenkapital 1. januar 2023	1.000	179.436	15.384	6.000	201.820
8	Overført via resultatdisponering	0	14.160	-1.807	1.000	13.353
	Udloddet udbytte	0	0	0	-6.000	-6.000
	<b>Egenkapital 1. januar 2024</b>	<b>1.000</b>	<b>193.596</b>	<b>13.577</b>	<b>1.000</b>	<b>209.173</b>
8	Overført via resultatdisponering	0	-6.069	7.291	0	1.222
	Udloddet udbytte	0	0	0	-1.000	-1.000
	<b>Egenkapital 31. december 2024</b>	<b>1.000</b>	<b>187.527</b>	<b>20.868</b>	<b>0</b>	<b>209.395</b>

## Koncern- og årsregnskab 1. januar - 31. december

### Pengestrømsopgørelse

Note	t.kr.	Koncern	
		2024	2023
	Årets resultat	1.380	13.575
25	Reguleringer	18.859	21.920
	Pengestrømme fra primær drift før ændring i driftskapital	20.239	35.495
26	Ændring i driftskapital	100.254	-146.351
	Pengestrømme fra primær drift	120.493	-110.856
	Renteindbetalinger m.v.	335	3.240
	Renteudbetalinger m.v.	-32.008	-21.705
	Betalt selskabsskat, netto	403	-3.687
	<b>Pengestrømme fra driftsaktivitet</b>	<b>89.223</b>	<b>-133.008</b>
	Køb af immaterielle anlægsaktiver	0	-8.494
	Køb af materielle anlægsaktiver	-47.423	-78.982
	Salg af materielle anlægsaktiver	20.187	19.405
	Køb af finansielle anlægsaktiver	-470	-1.370
	<b>Pengestrømme til investeringsaktivitet</b>	<b>-27.706</b>	<b>-69.441</b>
	Udbetalt udbytte	-1.000	-6.000
	Forskydning på finansiering	46.788	-16.437
	Forskydning på kassekredit	-108.760	224.419
	<b>Pengestrømme fra finansieringsaktivitet</b>	<b>-62.972</b>	<b>201.982</b>
	<b>Årets pengestrøm</b>	<b>-1.455</b>	<b>-467</b>
	Likvider 1. januar	2.933	3.400
27	<b>Likvider 31. december</b>	<b>1.478</b>	<b>2.933</b>

## Koncern- og årsregnskab 1. januar - 31. december

### Noter

#### 1 Anvendt regnskabspraksis

Årsrapporten for P. Christensen, Odense, Holding A/S for 2024 er aflagt i overensstemmelse med årsregnskabslovens bestemmelser for store klasse C-virksomheder.

Årsregnskabet er aflagt efter samme regnskabspraksis som sidste år.

#### Præsentationsvaluta

Årsregnskabet er aflagt i danske kroner (t.kr.).

#### Koncernregnskabet

##### *Bestemmende indflydelse*

Koncernregnskabet omfatter modervirksomheden og de tilknyttede virksomheder, hvori modervirksomheden har bestemmende indflydelse (kontrol).

Bestemmende indflydelse er beføjelsen til at styre en tilknyttede virksomheds finansielle og driftsmæssige beslutninger. Derudover stilles der krav om muligheden for at opnå et økonomisk afkast af investeringen.

Ved vurderingen af, om modervirksomheden besidder bestemmende indflydelse, tages ligeledes hensyn til de facto-kontrol.

Eksistensen af potentielle stemmerettigheder, som aktuelt kan udnyttes eller konverteres til yderligere stemmerettigheder, tages med i vurderingen af, om en virksomhed kan opnå beføjelsen til at styre en anden virksomheds finansielle og driftsmæssige beslutninger.

##### *Koncernregnskabsudarbejdelse*

Koncernregnskabet er udarbejdet som et sammendrag af modervirksomhedens og de enkelte tilknyttede virksomheders regnskaber opgjort efter koncernens regnskabspraksis, elimineret for koncerninterne indtægter og omkostninger, aktiebesiddelser, interne mellemværender og udbytter samt realiserede og urealiserede fortjenester ved transaktioner mellem de konsoliderede virksomheder. Urealiserede fortjenester ved transaktioner med associerede virksomheder elimineres i forhold til koncernens ejerandel i virksomheden. Urealiserede tab elimineres på samme måde som urealiserede fortjenester, medmindre de er udtryk for værdiforringelse.

I koncernregnskabet indregnes tilknyttede virksomheders regskabsposter 100 %. Minoritetsinteressernes andel af årets resultat og af egenkapitalen i tilknyttede virksomheder, der ikke ejes 100 %, indgår i koncernens resultat og egenkapital, men præsenteres separat.

Køb og salg af minoritetsinteresser under fortsat bestemmende indflydelse indregnes direkte på egenkapitalen som en transaktion mellem kapitalejere.

Kapitalandele i associerede virksomheder og joint ventures indregnes i koncernregnskabet efter indre værdis metode.

Koncernens aktiviteter i driftsfællesskaber indregnes i koncernregnskabet linje for linje.

#### Minoritetsinteresser

Ved første indregning måles minoritetsinteresser enten til minoritetsinteressernes forholdsmæssige andel af dagsværdien af den overtagne virksomheds identificerbare aktiver, forpligtelser og eventualforpligtelser.

Goodwill vedrørende minoritetsinteressernes andel indregnes ikke i koncernregnskabet.

#### Eksterne virksomhedssammenslutninger

Nyerhvervede virksomheder indregnes i koncernregnskabet fra overtagelsestidspunktet. Solgte eller afviklede virksomheder indregnes i koncernregnskabet frem til afståelsestidspunktet. Sammenligningstal korrigeres ikke for nyerhvervede virksomheder. Ophørte aktiviteter præsenteres særskilt, jf. nedenfor.

## Koncern- og årsregnskab 1. januar - 31. december

### Noter

#### 1 Anvendt regnskabspraksis (fortsat)

Overtagelsestidspunktet er det tidspunkt, hvor koncernen faktisk opnår kontrol over den overtagne virksomhed.

Ved køb af nye virksomheder, hvor koncernen opnår bestemmende indflydelse over den købte virksomhed, anvendes overtagelsesmetoden. De tilkøbte virksomheders identificerbare aktiver, forpligtelser og eventualforpligtelser måles til dagsværdi på overtagelsestidspunktet. Identificerbare immaterielle aktiver indregnes, hvis de kan udskilles eller udspringer fra en kontraktlig ret. Der indregnes udskudt skat af de foretagne omvurderinger.

Positive forskelsbeløb (goodwill) mellem på den ene side købsvederlaget, værdien af minoritetsinteresser i den overtagne virksomhed og dagsværdien af eventuelle tidligere erhvervede kapitalandele, og på den anden side dagsværdien af de overtagne identificerbare aktiver, forpligtelser og eventualforpligtelser indregnes som goodwill under immaterielle aktiver. Goodwill afskrives lineært i resultatopgørelsen efter en individuel vurdering af den økonomiske levetid.

Negative forskelsbeløb (negativ goodwill) indregnes i resultatopgørelsen på overtagelsestidspunktet.

Ved overtagelsen henføres goodwill til de pengestrømsfrembringende enheder, der efterfølgende danner grundlag for nedskrivningstest. Goodwill og dagsværdireguleringer i forbindelse med overtagelse af en udenlandsk enhed med en anden funktionel valuta end koncernens præsentationsvaluta behandles som aktiver og forpligtelser tilhørende den udenlandske enhed og omregnes ved første indregning til den udenlandske enheds funktionelle valuta med transaktionsdagens valutakurs.

Købsvederlaget for en virksomhed består af dagsværdien af det aftalte vederlag i form af overdragne aktiver, påtagne forpligtelser og udstedte egenkapitalinstrumenter. Hvis en del af købsvederlaget er betinget af fremtidige begivenheder eller opfyldelse af aftalte betingelser, indregnes denne del af købsvederlaget til dagsværdi på overtagelsestidspunktet. Efterfølgende reguleringer af betingede købsvederlag indregnes i resultatopgørelsen.

Omkostninger, afholdt i forbindelse med virksomhedskøb, indregnes i resultatopgørelsen i afholdelsesåret.

Hvis der på overtagelsestidspunktet er usikkerhed om identifikation eller måling af overtagne aktiver, forpligtelser eller eventualforpligtelser eller fastlæggelsen af købsvederlaget, sker første indregning på baggrund af foreløbigt opgjorte værdier. Hvis det efterfølgende viser sig, at identifikation eller måling af købsvederlaget, overtagne aktiver, forpligtelser eller eventualforpligtelser ikke var korrekt ved første indregning, reguleres opgørelsen med tilbagevirkende kraft, herunder goodwill, indtil 12 måneder efter overtagelsen, og sammenligningstal tilpasses. Herefter indregnes eventuelle korrektioner som fejl.

#### Koncerninterne virksomhedssammenlægninger

Ved virksomhedssammenslutninger som køb og salg af kapitalandele, fusioner, spaltninger, tilførsel af aktiver og aktieombytninger m.v. ved deltagelse af virksomheder under modervirksomhedens bestemmende indflydelse anvendes book value-metoden, hvor sammenlægningen anses for gennemført på det regnskabsmæssige erhvervelsestidspunkt uden tilpasning af sammenligningstal. Forskelle mellem det aftalte vederlag og den overtagne virksomheds regnskabsmæssige værdi indregnes direkte på egenkapitalen.

#### Valutaomregning

Transaktioner i fremmed valuta omregnes ved første indregning til transaktionsdagens kurs. Valutakursdifferencer, der opstår mellem transaktionsdagens kurs og kursen på betalingsdagen, indregnes i resultatopgørelsen som en finansiel post.

Tilgodehavender, gæld og andre monetære poster i fremmed valuta omregnes til balancedagens valutakurs. Forskellen mellem balancedagens kurs og kursen på tidspunktet for tilgodehavendets eller gældsforpligtelsens opståen eller indregning i seneste årsregnskab indregnes i resultatopgørelsen under finansielle indtægter og omkostninger.

## Koncern- og årsregnskab 1. januar - 31. december

### Noter

#### 1 Anvendt regnskabspraksis (fortsat)

##### Afledte finansielle instrumenter

Afledte finansielle instrumenter indregnes første gang i balancen til kostpris og måles efterfølgende til dagsværdi. Positive og negative dagsværdier af afledte finansielle instrumenter præsenteres som særskilte regnskabsposter i balancen.

Ændringer i dagsværdien af afledte finansielle instrumenter, der er klassificeret som og opfylder betingelserne for sikring af fremtidige aktiver eller forpligtelser, reguleres over egenkapitalen. Resultater den fremtidige transaktion i indregning af aktiver eller forpligtelser, overføres beløb, som tidligere er indregnet på egenkapitalen, til kostprisen for henholdsvis aktivet eller forpligtelsen. Resultater den fremtidige transaktion i indtægter eller omkostninger, overføres beløb, som tidligere er indregnet i egenkapitalen, til resultatopgørelsen i den periode, hvor det sikrede påvirker resultatopgørelsen.

For afledte finansielle instrumenter, som ikke opfylder betingelserne for behandling som sikringsinstrumenter, indregnes ændringer i dagsværdi løbende i resultatopgørelsen.

##### Resultatopgørelsen

##### Nettoomsætning

Indtægter fra salg af handelsvarer og færdigvarer indregnes i nettoomsætningen, når overgang af de væsentligste fordele og risici til køber har fundet sted, indtægten kan opgøres pålideligt og betaling forventes modtaget. Tidspunktet for overgang af de væsentligste fordele og risici tager udgangspunkt i standardiserede leveringsbetingelser baseret på Incoterms® 2010.

Indtægter ved levering af tjenesteydelser indregnes som omsætning i takt med leveringen af ydelserne, hvorved nettoomsætningen svarer til salgsværdien af årets udførte tjenesteydelser (produktionsmetoden).

Nettoomsætning måles til dagsværdien af det aftalte vederlag ekskl. moms og afgifter opkrævet på vegne af tredjepart. Alle former for afgivne rabatter indregnes i nettoomsætningen.

##### Andre driftsindtægter

Andre driftsindtægter indeholder regnskabsposter af sekundær karakter i forhold til virksomhedens hovedaktivitet, herunder lejeindtægter fra midlertidig udleje af produktionsfaciliteter, forsikringserstatninger, offentlige tilskud, lønrefusioner, fortjeneste ved afhændelse af immaterielle og materielle anlægsaktiver m.v. Erstatninger og tilskud indregnes, når det er overvejende sandsynligt, at de modtages, og betingelserne er opfyldt.

##### Vareforbrug

Vareforbrug omfatter kostprisen på de varer, som er medgået til at opnå årets nettoomsætning.

##### Andre eksterne omkostninger

Andre eksterne omkostninger omfatter omkostninger vedrørende virksomhedens primære aktivitet, der er afholdt i årets løb, herunder omkostninger til distribution, salg, reklame, administration, lokaler, tab på debitorer, ydelser på operationelle leasingkontrakter m.v.

##### Personaleomkostninger

Personaleomkostninger omfatter løn og gager, inkl. feriepenge og pensioner, samt andre omkostninger til social sikring m.v. til virksomhedens medarbejdere.

##### Afskrivninger

Afskrivninger omfatter afskrivninger på immaterielle og materielle anlægsaktiver.

## Koncern- og årsregnskab 1. januar - 31. december

### Noter

#### 1 Anvendt regnskabspraksis (fortsat)

Afskrivningsgrundlaget, der opgøres som kostprisen med fradrag af eventuel restværdi, afskrives lineært over den forventede brugstid, baseret på følgende vurdering af aktivernes forventede brugstider:

Goodwill	5-10 år
----------	---------

Afskrivningsperioden vurderes at afspejle nytten af de pågældende ressourcer tilknyttet til virksomheden.

Kostprisen på et samlet materielt anlægsaktiv opdeles i separate bestanddele, der afskrives hver for sig, hvis brugstiden på de enkelte bestanddele er forskellige.

Afskrivningsgrundlaget, der opgøres som kostprisen med fradrag af eventuel restværdi, afskrives lineært over den forventede brugstid og med tillæg af opskrivninger efter ÅRL § 41, baseret på følgende vurdering af aktivernes forventede brugstider:

Bygninger	40 år
Andre anlæg, driftsmateriel og inventar	2-10 år
Indretning af lejede lokaler	10 år

Afskrivningsgrundlaget opgøres under hensyntagen til aktivets restværdi og reduceres med eventuelle nedskrivninger. Afskrivningsperioden og restværdien fastsættes på anskaffelsestidspunktet og revurderes årligt. Overstiger restværdien aktivets regnskabsmæssige værdi, ophører afskrivning.

Ved ændring i afskrivningsperioden eller restværdien indregnes virkningen for afskrivninger fremadrettet som en ændring i regnskabsmæssigt skøn.

Grunde afskrives ikke.

#### Resultat af kapitalandele i tilknyttede virksomheder

I resultatopgørelsen indregnes den forholdsmæssige andel af de underliggende virksomheders resultat efter eliminering af intern avance/tab og efter skat. I tilknyttede virksomheder foretages fuld eliminering af intern avance og tab uden hensyntagen til ejerandele.

#### Finansielle indtægter og omkostninger

Finansielle indtægter og omkostninger indregnes i resultatopgørelsen med de beløb, der vedrører regnskabsåret. Posterne omfatter renteindtægter og -omkostninger, herunder fra tilknyttede og associerede virksomheder, deklarerede udbytter fra andre værdipapirer og kapitalandele, finansielle omkostninger ved finansiell leasing, realiserede og urealiserede kursgevinster og -tab vedrørende andre værdipapirer og kapitalandele, transaktioner i fremmed valuta, amortisering af finansielle aktiver og forpligtelser.

## Koncern- og årsregnskab 1. januar - 31. december

### Noter

#### 1 Anvendt regnskabspraksis (fortsat)

##### Skat

Modervirksomheden er omfattet af de danske regler om tvungen sambeskatning af koncernens danske dattervirksomheder. Tilknyttede virksomheder indgår i sambeskatningen fra det tidspunkt, hvor de indgår i konsolideringen i koncernregnskabet og frem til det tidspunkt, hvor de udgår fra konsolideringen.

Modervirksomheden er administrationselskab for sambeskatningen og afregner som følge heraf alle betalinger af selskabsskat med skattemyndighederne.

Den aktuelle danske selskabsskat fordeles ved afregning af sambeskatningsbidrag mellem de sambeskattede virksomheder i forhold til disses skattepligtige indkomster. I tilknytning hertil modtager virksomheder med skattemæssigt underskud sambeskatningsbidrag fra virksomheder, der har kunnet anvende dette underskud til nedsættelse af eget skattemæssigt overskud.

Årets skat, der består af årets aktuelle selskabsskat, årets sambeskatningsbidrag og ændring i udskudt skat - herunder som følge af ændring i skattesats - indregnes i resultatopgørelsen med den del, der kan henføres til årets resultat, og direkte i egenkapitalen med den del, der kan henføres til posteringer direkte i egenkapitalen.

##### Balancen

##### Immaterielle anlægsaktiver

Immaterielle anlægsaktiver måles til kostpris med fradrag af akkumulerede af- og nedskrivninger.

##### Materielle anlægsaktiver

Materielle anlægsaktiver måles til kostpris med fradrag af akkumulerede af- og nedskrivninger. Kostprisen omfatter anskaffelsesprisen og omkostninger direkte knyttet til anskaffelsen indtil det tidspunkt, hvor aktivet er klar til brug.

Fortjeneste eller tab opgøres som forskellen mellem salgspris med fradrag af salgskomkostninger og den regnskabsmæssige værdi på salgstidspunktet. Fortjeneste og tab ved salg af materielle aktiver indregnes i resultatopgørelsen under henholdsvis andre driftsindtægter og andre driftsomkostninger.

Grunde og bygninger reguleres til dagsværdi. Opskrivninger og tilbageførsel heraf med fradrag af udskudt skat indregnes direkte i egenkapitalen. Dagsværdien fastsættes på grundlag af en ekstern vurdering, som er baseret på en tilbagediskontering af de forventede fremtidige pengestrømme.

##### Leasingkontrakter

Leasingkontrakter vedrørende aktiver, hvor virksomheden har alle væsentlige risici og fordele forbundet med ejendomsretten (finansiel leasing), måles ved første indregning i balancen til laveste værdi af dagsværdi og nutidsværdien af de fremtidige leasingydelser. Ved beregning af nutidsværdien anvendes leasingkontraktens interne rentefod eller den alternative lånerente som diskonteringsfaktor. Finansielt leasede aktiver behandles herefter som virksomhedens øvrige aktiver.

Den kapitaliserede restleasingforpligtelse indregnes i balancen som en gældsforpligtelse, og leasingydelsens rentedel indregnes over kontraktens løbetid i resultatopgørelsen.

Leasingkontrakter, hvor virksomheden ikke har alle væsentlige fordele og risici forbundet med ejendomsretten, er operationel leasing. Ydelser i forbindelse med operationel leasing og øvrige lejekontrakter indregnes i resultatopgørelsen over kontraktens løbetid. Virksomhedens samlede forpligtelser vedrørende operationelle leasing og lejekontrakter oplyses under eventualposter.

## Koncern- og årsregnskab 1. januar - 31. december

### Noter

#### 1 Anvendt regnskabspraksis (fortsat)

##### Deposita

Vedrører tilgodehavende deposita ved leje af lokaler.

##### Kapitalandele i tilknyttede virksomheder

Kapitalandele i tilknyttede virksomheder måles efter den indre værdis metode. I koncernregnskabet måles kapitalandele i fællesledede virksomheder ligeledes efter den indre værdis metode.

Ved første indregning måles kapitalandele i tilknyttede virksomheder til kostpris, dvs. med tillæg af transaktionsomkostninger. Kostprisen allokeres i overensstemmelse med overtagelsesmetoden, jf. anvendt regnskabspraksis for virksomhedssammenslutninger.

Kostprisen værdireguleres med resultatandele efter skat opgjort efter koncernens regnskabspraksis med fradrag eller tillæg af urealiserede koncerninterne avancer/tab.

Konstaterede merværdier og eventuel goodwill i forhold til den underliggende virksomheds regnskabsmæssige indre værdi amortiseres i overensstemmelse med anvendt regnskabspraksis for de aktiver og forpligtelser, som de kan henføres til. Negativ goodwill indregnes i resultatopgørelsen.

Modtaget udbytte fradrages den regnskabsmæssige værdi.

Kapitalandele i tilknyttede virksomheder, der måles til regnskabsmæssig indre værdi, er underlagt krav om nedskrivningstest, hvis der foreligger indikationer på værdiforringelse.

##### Andre værdipapirer og kapitalandele

Værdipapirer, som virksomheden planlægger at beholde til udløb, måles til amortiseret kostpris opgjort på basis af den effektive rente på anskaffelsestidspunktet. Kursregulering indregnes i resultatopgørelsen som en finansiel post.

Værdipapirer og kapitalandele, der består af børsnoterede aktier og obligationer, måles til dagsværdi (børskurs) på balancedagen. Kapitalandele, der ikke er optaget til handel på et aktivt marked, måles til kostpris.

##### Værdiforringelse af anlægsaktiver

Den regnskabsmæssige værdi af immaterielle og materielle anlægsaktiver samt kapitalandele i dattervirksomheder vurderes årligt for indikationer på værdiforringelse.

Foreligger der indikationer på værdiforringelse, foretages nedskrivningstest af hvert enkelt aktiv henholdsvis gruppe af aktiver. Der foretages nedskrivning til genindvindingsværdien, hvis denne er lavere end den regnskabsmæssige værdi.

Som genindvindingsværdi anvendes den højeste værdi af nettosalgspris og kapitalværdi. Kapitalværdien opgøres som nutidsværdien af de forventede nettopengestrømme fra anvendelsen af aktivet eller aktivgruppen og forventede nettopengestrømme ved salg af aktivet eller aktivgruppen efter endt brugstid.

Tidligere indregnede nedskrivninger tilbageføres, når begrundelsen for nedskrivningen ikke længere består. Nedskrivninger på goodwill tilbageføres ikke.

##### Varebeholdninger

Varebeholdninger måles til kostpris. Er nettorealisationsværdien lavere end kostprisen, nedskrives til denne lavere værdi. Nettorealisationsværdien for varebeholdninger opgøres som salgssum med fradrag af færdiggørelsesomkostninger og omkostninger, der afholdes for at effektuere salget, og fastsættes under hensyntagen til omsættelighed, ukurans og udvikling i forventet salgssum.

Kostprisen for reservedele omfatter købspris med tillæg af hjemtagelsesomkostninger efter vejede gennemsnitspriser.

## Koncern- og årsregnskab 1. januar - 31. december

### Noter

#### 1 Anvendt regnskabspraksis (fortsat)

Vognlager måles til kostpris tillagt klargøringsomkostninger, herunder reservedele og løn knyttet hertil, eller nettorealiseringsværdi, hvor denne er lavere.

Leasingkontrakter på udlejnings- og demobiler med en løbetid på under 12 måneder, og hvor risiko og fortjeneste ikke er overgået til køber, indregnes og måles som vognlager.

#### Tilgodehavender

Virksomheden har valgt IAS 39 som fortolkningsbidrag for nedskrivninger af finansielle tilgodehavender.

Tilgodehavender måles til amortiseret kostpris, der sædvanligvis svarer til nominel værdi, med fradrag af nedskrivninger til imødegåelse af forventede tab.

#### Igangværende arbejder for fremmed regning

Igangværende leverancer af serviceydelser måles til salgsværdien af det udførte arbejde fratrukket acontofaktureringer. Salgsværdien opgøres på grundlag af færdiggørelsesgraden på balancedagen og de samlede forventede indtægter på det enkelte igangværende arbejde. Færdiggørelsesgraden opgøres på grundlag af de afholdte omkostninger i forhold til de forventede samlede omkostninger på det enkelte igangværende arbejde.

Når resultatet af en igangværende kontrakt ikke kan skønnes pålideligt, måles salgsværdien til de medgåede omkostninger i det omfang disse forventes at blive dækket af køber.

Hvis de samlede omkostninger på det igangværende arbejde forventes at overstige den samlede salgsværdi, indregnes det forventede tab som en tabsgivende aftale under hensatte forpligtelser og omkostningsføres i resultatopgørelsen.

Værdien af de enkelte igangværende arbejder med fradrag af acontofaktureringer klassificeres som aktiver, når salgsværdien overstiger acontofaktureringer og som forpligtelser, når acontofaktureringer overstiger salgsværdien.

#### Periodeafgrænsningsposter

Periodeafgrænsningsposter, indregnet under aktiver, omfatter forudbetalte omkostninger vedrørende efterfølgende regnskabsår.

#### Værdipapirer og kapitalandele

Værdipapirer og kapitalandele, der består af børsnoterede aktier og obligationer, måles til dagsværdi (børskurs) på balancedagen. Kapitalandele, der ikke er optaget til handel på et aktivt marked, måles til kostpris.

#### Egenkapital

##### *Reserve for opskrivninger*

Reserven omfatter opskrivninger af materielle aktiver i forhold til kostpris efter fradrag af udskudt skat.

Reserven for opskrivninger reduceres med de foretagne afskrivninger, der kan henføres til opskrivningen.

## Koncern- og årsregnskab 1. januar - 31. december

### Noter

#### 1 Anvendt regnskabspraksis (fortsat)

##### *Reserve for nettoopskrivning efter den indre værdis metode*

Reserve for nettoopskrivning efter den indre værdis metode omfatter nettoopskrivninger af kapitalandele i tilknyttede og associerede virksomheder i forhold til kostpris. Reserven kan elimineres ved underskud, realisation af kapitalandele eller ændring i regnskabsmæssige skøn. Reserven kan ikke indregnes med et negativt beløb.

##### *Foreslået udbytte*

Foreslået udbytte indregnes som en forpligtelse på tidspunktet for vedtagelse på den ordinære generalforsamling (deklareringstidspunktet). Udbytte, som forventes udbetalt for året, vises som en særskilt post under egenkapitalen.

##### **Hensatte forpligtelser**

Hensatte forpligtelser omfatter forventede omkostninger til garantiforpligtelser. Hensatte forpligtelser indregnes, når virksomheden, som følge af en tidligere begivenhed på balancedagen har en retlig eller faktisk forpligtelse, og det er sandsynligt, at indfrielse af forpligtelsen vil medføre en afgang af økonomiske ressourcer.

Hensatte forpligtelser måles til nettorealiseringsværdi eller til dagsværdi, hvor opfyldelse af forpligtelsen tidsmæssigt forventes at ligge langt ude i fremtiden.

##### **Selskabsskat**

Aktuelle skatteforpligtelser og tilgodehavende aktuel skat indregnes i balancen som beregnet skat af årets skattepligtige indkomst, reguleret for skat af tidligere års skattepligtige indkomster samt betalte acontoskatte.

Udskudt skat måles efter den balanceorienterede gælds metode af alle midlertidige forskelle mellem regnskabsmæssig og skattemæssig værdi af aktiver og forpligtelser. Der indregnes dog ikke udskudt skat af midlertidige forskelle vedrørende skattemæssigt ikke-afskrivningsberettiget goodwill og kontorejendomme samt andre poster, hvor midlertidige forskelle bortset fra virksomhedsovertagelser er opstået på anskaffelsestidspunktet uden at have indvirkning på resultat eller skattepligtig indkomst. I de tilfælde, hvor opgørelse af skatteværdien kan foretages efter forskellige beskatningsregler, måles udskudt skat på grundlag af den af ledelsen planlagte anvendelse af aktivet, henholdsvis afvikling af forpligtelsen.

Udskudt skat måles på grundlag af de skatteregler og skattesatser, der med balancedagens lovgivning vil være gældende, når den udskudte skat forventes udløst som aktuel skat. Udskudte skatteaktiver indregnes med den værdi, som de forventes at blive udnyttet med, enten ved udligning i skat af fremtidig indtjening eller ved modregning i udskudte skatteforpligtelser inden for samme jurisdiktion. Ændring i udskudt skat som følge af ændringer i skattesatser indregnes i resultatopgørelsen.

Som administrationselskab i sambeskatningskredsen overtages hæftelsen for tilknyttede virksomhedernes selskabsskatte overfor skattemyndighederne i takt med tilknyttede virksomheders betaling af sambeskatningsbidrag. Skyldige eller tilgodehavende sambeskatningsbidrag indregnes i balancen som tilgodehavende skat eller skyldig selskabsskat.

##### **Gæld til kreditinstitutter**

Gæld til kreditinstitutter indregnes ved låneoptagelsen til det modtagne provenu efter fradrag af afholdte transaktionsomkostninger og måles efterfølgende til amortiseret kostpris opgjort på basis af den effektive rente. Låneomkostninger, herunder kurstab indregnes som finansieringsomkostninger i resultatopgørelsen over lånets løbetid.

## Koncern- og årsregnskab 1. januar - 31. december

### Noter

#### 1 Anvendt regnskabspraksis (fortsat)

##### Andre gældsforpligtelser

Andre gældsforpligtelser måles til nettorealiseringsværdien.

##### Leasingforpligtelser

Leasingforpligtelser måles til nutidsværdien af de resterende leasingydelse inkl. en eventuel garanteret restværdi baseret på de enkelte leasingkontraktens interne rente.

##### Periodeafgrænsningsposter

Periodeafgrænsningsposter, indregnet under forpligtelser, omfatter modtagne betalinger, som vedrører indtægter i efterfølgende regnskabsår.

##### Dagsværdi

Dagsværdiansættelsen tager udgangspunkt i det primære marked. Hvis et primært marked ikke eksisterer, tages udgangspunkt i det mest fordelagtige marked, som er det marked, som maksimerer prisen på aktivet eller forpligtelsen fratrukket transaktions- og/eller transportomkostninger.

Alle aktiver og forpligtelser, som måles til dagsværdi, eller hvor dagsværdien oplyses, er kategoriseret efter dagsværdihierarkiet, som er beskrevet nedenfor:

Niveau 1: Værdi opgjort ud fra dagsværdien på tilsvarende aktiver/forpligtelser på et velfungerende marked.

Niveau 2: Værdi opgjort ud fra anerkendte værdiansættelsesmetoder på baggrund af observerbare markedsinformationer.

Niveau 3: Værdi opgjort ud fra anerkendte værdiansættelsesmetoder og rimelige skøn foretages på baggrund af ikke-observerbare markedsinformationer.

Hvis det ikke er muligt at opgøre en pålidelig dagsværdi efter ovenstående niveauer, måles aktivet eller forpligtelsen til kostprisen.

##### Pengestrømsopgørelsen

Pengestrømsopgørelsen viser virksomhedens pengestrømme for året fordelt på drifts-, investerings- og finansieringsaktivitet, årets forskydning i likvider samt virksomhedens likvider ved årets begyndelse og slutning.

Pengestrømme fra driftsaktivitet opgøres som årets resultat reguleret for ikke-kontante driftsposter, ændring i driftskapital og betalt selskabsskat.

Pengestrømme fra investeringsaktivitet omfatter betaling i forbindelse med køb og salg af virksomheder og aktiviteter samt køb og salg af immaterielle, materielle og finansielle aktiver.

Pengestrømme fra finansieringsaktivitet omfatter ændringer i størrelse eller sammensætning af virksomhedens selskabskapital og omkostninger forbundet hermed samt optagelse af lån, afdrag på rentebærende gæld og betaling af udbytte til selskabsdeltagere.

Likvider omfatter likvide beholdninger og kortfristet bankgæld samt kortfristede værdipapirer, som uden hindring kan omsættes til likvide beholdninger, og hvorpå der kun er ubetydelige risici for værdiændringer.

## Koncern- og årsregnskab 1. januar - 31. december

### Noter

#### 1 Anvendt regnskabspraksis (fortsat)

##### Nøgletal

De i hoved- og nøgletaloversigten anførte nøgletal er beregnet således:

Resultat af primær drift	Resultat før finansielle poster +/- Andre driftsindtægter og andre driftsomkostninger
Overskudsgrad	$\frac{\text{Driftsresultat (EBIT)} \times 100}{\text{Nettoomsætning}}$
Afkast af den investerede kapital	$\frac{\text{Indtjening før renter, skat og amortiseringer (EBITA)} \times 100}{\text{Gennemsnitlig investeret kapital}}$
Investeret kapital	Driftsmæssige immaterielle og materielle anlægsaktiver samt nettoarbejds kapital
Bruttomargin	$\frac{\text{Bruttoresultat} \times 100}{\text{Nettoomsætning}}$
Soliditetsgrad	$\frac{\text{Egenkapital ekskl. minoritetsint., ultimo} \times 100}{\text{Passiver i alt, ultimo}}$
Egenkapitalforrentning	$\frac{\text{Årets resultat efter skat ekskl. minoritetsint.} \times 100}{\text{Gennemsnitlig egenkapital ekskl. minoritetsint.}}$

## Koncern- og årsregnskab 1. januar - 31. december

### Noter

t.kr.	Koncern		Modervirksomhed	
	2024	2023	2024	2023
<b>2 Segmentoplysninger</b>				
<b>Nettoomsætning fordelt på forretningssegmenter:</b>				
Salg af biler	2.224.098	1.862.780	0	0
Reservelede og værksteder	467.127	427.137	0	0
Øvrig omsætning	33.387	27.476	0	0
	<u>2.724.612</u>	<u>2.317.393</u>	<u>0</u>	<u>0</u>
<b>3 Honorar til generalforsamlings- valgt revisor</b>				
Lovpligtig revision	605	555	39	32
Skatterådgivning	96	65	0	0
Andre ydelser	469	147	0	0
	<u>1.170</u>	<u>767</u>	<u>39</u>	<u>32</u>
<b>4 Personaleomkostninger</b>				
Lønninger	225.912	205.045	0	0
Pensioner	21.538	18.442	0	0
Andre omkostninger til social sikring	3.739	3.420	0	0
Andre personaleomkostninger	10.706	7.135	0	0
	<u>261.895</u>	<u>234.042</u>	<u>0</u>	<u>0</u>
Gennemsnitligt antal heltidsbeskæftigede	<u>467</u>	<u>419</u>	<u>0</u>	<u>0</u>
Vederlag til virksomhedens ledelse udgør:				
Direktion	4.408	5.784	0	0
Bestyrelse	200	200	0	0
	<u>4.608</u>	<u>5.984</u>	<u>0</u>	<u>0</u>

### Modervirksomhed

Modervirksomheden har ikke nogen ansatte udover en ulønnet direktion.

## Koncern- og årsregnskab 1. januar - 31. december

### Noter

t.kr.	Koncern		Modervirksomhed	
	2024	2023	2024	2023
<b>5 Afskrivninger på immaterielle og materielle anlægsaktiver</b>				
Afskrivninger på immaterielle anlægsaktiver	543	2.981	0	0
Afskrivninger på materielle anlægsaktiver	24.788	20.116	0	0
	<u>25.331</u>	<u>23.097</u>	<u>0</u>	<u>0</u>
<b>6 Finansielle omkostninger</b>				
Renteomkostninger til tilknyttede virksomheder	0	0	872	723
Andre finansielle omkostninger	31.676	21.371	0	321
	<u>31.676</u>	<u>21.371</u>	<u>872</u>	<u>1.044</u>
<b>7 Skat af årets resultat</b>				
Beregnet skat af årets skattepligtige indkomst	631	2.125	-201	-232
Årets regulering af udskudt skat	-1.314	1.771	0	0
Regulering af skat vedrørende tidligere år	-179	-32	-4	-37
	<u>-862</u>	<u>3.864</u>	<u>-205</u>	<u>-269</u>
			Modervirksomhed	
t.kr.			2024	2023
<b>8 Resultatdisponering</b>				
<b>Forslag til resultatdisponering</b>				
Foreslået udbytte indregnet under egenkapitalen			0	1.000
Reserve for nettoopskrivning efter indre værdis metode			-6.069	14.160
Overført resultat			7.291	-1.807
			<u>1.222</u>	<u>13.353</u>

## Koncern- og årsregnskab 1. januar - 31. december

### Noter

#### 9 Immaterielle anlægsaktiver

	<u>Koncern</u>
t.kr.	<u>Goodwill</u>
Kostpris 1. januar 2024	25.925
Kostpris 31. december 2024	25.925
Af- og nedskrivninger 1. januar 2024	20.412
Afskrivninger	543
Af- og nedskrivninger 31. december 2024	20.955
<b>Regnskabsmæssig værdi 31. december 2024</b>	<b>4.970</b>
Afskrives over	<u>5-10 år</u>

## Koncern- og årsregnskab 1. januar - 31. december

### Noter

#### 10 Materielle anlægsaktiver

t.kr.	Koncern				I alt
	Grunde og bygninger	Andre anlæg, driftsmateriel og inventar	Indretning af lejede lokaler	Materielle anlægsaktiver under udførelse	
Kostpris 1. januar 2024	177.871	160.015	18.456	47.056	403.398
Tilgange	11.060	27.197	8.845	321	47.423
Afgange	0	-20.187	0	0	-20.187
Overført	47.377	0	0	-47.377	0
Kostpris 31. december 2024	236.308	167.025	27.301	0	430.634
Opskrivninger 1. januar 2024	52.673	0	0	0	52.673
Opskrivninger 31. december 2024	52.673	0	0	0	52.673
Af- og nedskrivninger 1. januar 2024	62.728	87.035	2.757	0	152.520
Afskrivninger	6.933	15.381	2.474	0	24.788
Af- og nedskrivninger af afhændede aktiver	0	-2.935	0	0	-2.935
Tilbageførsel af akkumulerede af- og nedskrivninger på afhændede aktiver	0	-2.361	0	0	-2.361
Af- og nedskrivninger 31. december 2024	69.661	97.120	5.231	0	172.012
<b>Regnskabsmæssig værdi 31. december 2024</b>	<b>219.320</b>	<b>69.905</b>	<b>22.070</b>	<b>0</b>	<b>311.295</b>
Regnskabsmæssig værdi pr. 31. december 2024, hvis opskrivning ikke havde været foretaget	189.697	69.905	22.070	0	
I materielle anlægsaktiver indgår finansielle leasingaktiver med regnskabsmæssig værdi på i alt	0	42.653	13.389	0	56.042
Afskrives over	40 år	2-10 år	10 år		

For oplysning om sikkerhedsstillelser mv. vedrørende materielle anlægsaktiver henvises til note 23.

## Koncern- og årsregnskab 1. januar - 31. december

### Noter

#### 11 Finansielle anlægsaktiver

t.kr.	Koncern			Moder- virksomhed
	Andre værdipapirer og kapitalandele	Deposita	I alt	
Kostpris 1. januar 2024	949	6.880	7.829	
Tilgange	0	470	470	
Kostpris 31. december 2024	949	7.350	8.299	
Værdireguleringer 31. december 2024	0	0	0	
<b>Regnskabsmæssig værdi 31. december 2024</b>	<b>949</b>	<b>7.350</b>	<b>8.299</b>	
				Kapitalandele i datter- virksomheder
t.kr.				
Kostpris 1. januar 2024				37.368
Kostpris 31. december 2024				37.368
Værdireguleringer 1. januar 2024				193.595
Modtaget udbytte				-8.000
Årets resultat				1.932
Værdireguleringer 31. december 2024				187.527
<b>Regnskabsmæssig værdi 31. december 2024</b>				<b>224.895</b>

#### Modervirksomhed

##### Tilknyttede virksomheder

Navn	Hjemsted	Ejerandel
P. Christensen Mobility A/S	Odense	100,00 %
P. Christensen Ejendomme A/S	Odense	100,00 %
P. Christensen A/S	Odense	100,00 %
P. Christensen Finans A/S	Odense	100,00 %

#### 12 Varebeholdninger

Udover det balanceførte varelager forefindes der på selskabets lagerlokationer handelsvarer, modtaget i konsignation/kommision for 126,889 t.kr. (2023: 241.064 t.kr.).

t.kr.	Koncern		Modervirksomhed	
	2024	2023	2024	2023
<b>13 Igangværende arbejder for fremmed regning</b>				
Salgsværdi af udført arbejde	21.947	25.409	0	0
	<b>21.947</b>	<b>25.409</b>	<b>0</b>	<b>0</b>
der indregnes således:				
Igangværende arbejder for fremmed regning (aktiver)	21.947	25.409	0	0
	<b>21.947</b>	<b>25.409</b>	<b>0</b>	<b>0</b>

## Koncern- og årsregnskab 1. januar - 31. december

### Noter

#### 14 Andre tilgodehavender

Vedrører primært tilgodehavende bonus fra importør.

#### 15 Værdipapirer og kapitalandele

##### Dagsværdioplysninger

t.kr.

Børsnoterede aktier

Dagsværdi 31. december 19

Dagsværdiniveau 1

##### Modervirksomhed

t.kr.

2024

2023

#### 16 Aktiekapital

Aktiekapitalen er fordelt således:

A-aktier, 1.000.000 stk. a nom. 1,00 kr.

1.000

1.000

1.000

1.000

Aktiekapitalen har udviklet sig således de seneste 5 år:

t.kr.	<u>2024</u>	<u>2023</u>	<u>2022</u>	<u>2021</u>	<u>2020</u>
Saldo primo	1.000	1.000	1.000	500	500
Kapitalforhøjelse	0	0	0	500	0
	<u>1.000</u>	<u>1.000</u>	<u>1.000</u>	<u>1.000</u>	<u>500</u>

Moderselskabet fusionerede pr. 1. januar 2021 med PCH 1.11 ApS med moderselskabet som det fortsættende selskab. Ved fusionen tilførtes 5.580 t.kr. i egenkapital, hvoraf 500 t.kr. tilførtes som kapitalforhøjelse ved fusion.

## Koncern- og årsregnskab 1. januar - 31. december

### Noter

t.kr.	Koncern		Modervirksomhed	
	2024	2023	2024	2023
<b>17 Udskudt skat</b>				
Udskudt skat 1. januar	24.052	21.449	0	0
Årets ordinære regulering af udskudt skat	-1.314	2.598	0	0
Anvendelse af underskud fra tidligere år	0	5	0	0
<b>Udskudt skat 31. december</b>	<b>22.738</b>	<b>24.052</b>	<b>0</b>	<b>0</b>
Udskudt skat vedrører:				
Immaterielle anlægsaktiver	-241	-389	0	0
Materielle anlægsaktiver	32.698	30.114	0	0
Varebeholdninger	2.825	3.355	0	0
Tilgodehavender	-110	-110	0	0
Hensatte forpligtelser	43	25	0	0
Gældsforpligtelser	-12.477	-8.943	0	0
	<b>22.738</b>	<b>24.052</b>	<b>0</b>	<b>0</b>
Udskudt skat indregnes således i balancen:				
Udskudte skatteforpligtelser	22.738	24.052	0	0
	<b>22.738</b>	<b>24.052</b>	<b>0</b>	<b>0</b>

### 18 Langfristede gældsforpligtelser

t.kr.	Koncern			
	Gæld i alt 31/12 2024	Kortfristet andel	Langfristet andel	Restgæld efter 5 år
Gæld til realkreditinstitutter	120.199	4.956	115.243	76.734
Leasingforpligtelser	56.719	12.801	43.918	0
Periodeafgrænsningsposter	980	0	980	0
	<b>177.898</b>	<b>17.757</b>	<b>160.141</b>	<b>76.734</b>

t.kr.	Koncern		Modervirksomhed	
	2024	2023	2024	2023
<b>19 Andre hensatte forpligtelser</b>				
Andre hensatte forpligtelser 1. januar 2024	190	896	0	0
Årets regulering	-95	-706	0	0
<b>Andre hensatte forpligtelser 31. december</b>	<b>95</b>	<b>190</b>	<b>0</b>	<b>0</b>

Andre hensatte forpligtelser omfatter garantihensættelser. Garantihensættelser udgør forventede garantiomkostninger i henhold til sædvanlige garantiforpligtelser ved salg af varer.

## Koncern- og årsregnskab 1. januar - 31. december

### Noter

#### 20 Periodeafgrænsningsposter

Periodeafgrænsningsposter indregnet under forpligtelser omfatter periodiserede servicekontrakter samt modtagne indtægter til resultatføring i efterfølgende regnskabsår.

#### 21 Anden gæld

Anden gæld vedrører primært skyldige lønrelaterede poster og registreringsafgift.

#### 22 Kontraktlige forpligtelser og eventualposter m.v.

##### Andre økonomiske forpligtelser

##### Koncern

Selskabet har i 2024 indgået en kontrakt om lagerfinansiering med et finansieringsselskab. Forpligtelsen udgør 28 mio. kr. pr. 31. december 2024. Det er ledelsens opfattelse, at disse ikke vil påvirke selskabets økonomiske stilling ud over forpligtelser, der er indregnet i balancen pr. 31. december 2024.

##### Koncern

##### *Leasingforpligtelser*

Der er pr. statusdagen indgået operationelle leasingaftaler med en samlet ydelse pr. måned på kr. 3 mio. Den samlede leasingforpligtelse udgør ca. kr. 14,5 mio.

Koncernen har afgivet tilbageøbsforpligtelser over for leasingselskaber med udgangspunkt i de i leasingkontrakterne indregnede restværdier. Forpligtelser udgør i henhold til selskabets registreringer en bruttoværdi på 271 mio. kr.. Det er ledelsens opfattelse, at disse ikke vil påvirke selskabets økonomiske stilling ud over forpligtelser, der er indregnet i balancen pr. 31. december 2024.

Koncernen har stillet kaution for kunders opfyldelse af leasingarrangementer samt selvskyldnerkaution for kunders opfyldelse af købekontrakter.

##### *Øvrige lejeforpligtelser*

Der er indgået huslejeaftale vedrørende koncernens lokaler. Forpligtelsen udgør i alt 95,8 mio. kr. med en resterende løbetid mellem 23-121 måneder.

##### Modervirksomhed

Virksomheden er som administrationsselskab sambeskattet med øvrige danske dattervirksomheder. Virksomheden hæfter solidarisk med andre sambeskattede selskaber i koncernen for betaling af selskabsskatter og kildeskatter i sambeskatningskredsen.

## Koncern- og årsregnskab 1. januar - 31. december

### Noter

#### 23 Pantsætninger og sikkerhedsstillelser

##### Koncern

Til sikkerhed for mellemværende med pengeinstitutter og kontraktfinansieringspart er der i koncernen afgivet følgende sikkerhedsstillelser:

- ▶ Deponering af virksomhedspant på nom. 174,7 mio. kr.
- ▶ Deponering af 1. prioritetspantebrev på nom. 110,2 mio. kr.
- ▶ Deponering af skadeløsbrev på nom. 12,0 mio. kr.
- ▶ Deponering af ejerpantebreve på nom. 72,3 mio. kr.

Virksomhedspant omfatter tilgodehavender fra salg af varer og tjenesteydelser samt lagre af råvarer, halvfabrikata og færdigvarer. De regnskabsmæssige værdier af underliggende aktiver udgør 351 mio. kr. Øvrige pantebreve og skadeløsbrev er med pant i grunde og bygninger med en regnskabsmæssig værdi på 219 mio. kr. Der er tinglyst salgs- og pantsætningsforbud på koncernens ejendomme.

Der er ejendomsforbehold i nye ikke tidligere indregistrerede biler samt simple fordringer.

Til sikkerhed for mellemværende overfor tredjepart er der stillet bankgaranti på nom. 12,5 mio. kr.

Modervirksomheden har ikke stillet pant eller anden sikkerhed i aktiver pr. 31. december 2024.

#### 24 Nærtstående parter

##### Modervirksomhed

P. Christensen, Odense, Holding A/S' nærtstående parter omfatter følgende:

##### Bestemmende indflydelse

<u>Nærtstående part</u>	<u>Bopæl/Hjemsted</u>	<u>Grundlag for bestemmende indflydelse</u>
Peter L. Christensen	Snoghøj	Hovedaktionær

##### Transaktioner med nærtstående parter

Virksomheden oplyser kun om transaktioner med nærtstående parter, der ikke er gennemført på normale markedsvilkår, jf. lovens § 98 c, stk. 7.

Alle transaktioner er gennemført på normale markedsvilkår.

## Koncern- og årsregnskab 1. januar - 31. december

### Noter

t.kr.	Koncern	
	2024	2023
<b>25 Reguleringer</b>		
Af- og nedskrivninger	20.038	23.099
Reserve for opskrivning	-1.179	-1.179
	<u>18.859</u>	<u>21.920</u>
<b>26 Ændring i driftskapital</b>		
Ændring i varebeholdninger	118.289	-120.389
Ændring i tilgodehavender	950	-39.785
Ændring i leverandørgæld m.v.	-18.985	13.823
	<u>100.254</u>	<u>-146.351</u>
<b>27 Likvider, ultimo</b>		
Likvide beholdninger ifølge balancen	1.478	2.933
	<u>1.478</u>	<u>2.933</u>

# PENNEO

Underskrifterne i dette dokument er juridisk bindende. Dokumentet er underskrevet via Penneo™ sikker digital underskrift. Underskrivernes identiteter er blevet registreret, og informationerne er listet herunder.

“Med min underskrift bekræfter jeg indholdet og alle datoer i dette dokument.”

## Christian Philip Kaad Christensen

### Direktion

På vegne af: P Christensen Odense Holding AS  
Serienummer: eaa65a43-13e0-4ea1-8893-7babe4df9829  
IP: 80.167.xxx.xxx  
2025-06-11 12:16:08 UTC



## Henrik Nørgaard Skov

### Direktion

På vegne af: P Christensen Odense Holding AS  
Serienummer: 8c8f1c0e-b73c-4063-ba8c-73640605a32b  
IP: 80.167.xxx.xxx  
2025-06-11 12:22:04 UTC



## Peter Lygum Christensen

### Direktion

På vegne af: P Christensen Odense Holding AS  
Serienummer: 0b3a4165-b00a-46b7-8ef9-7ae080dbc0aa  
IP: 87.49.xxx.xxx  
2025-06-11 13:38:36 UTC



## Christian Philip Kaad Christensen

### Bestyrelse

På vegne af: P Christensen Odense Holding AS  
Serienummer: eaa65a43-13e0-4ea1-8893-7babe4df9829  
IP: 128.76.xxx.xxx  
2025-06-11 13:41:14 UTC



## Peter Lygum Christensen

### Bestyrelse

På vegne af: P Christensen Odense Holding AS  
Serienummer: 0b3a4165-b00a-46b7-8ef9-7ae080dbc0aa  
IP: 87.49.xxx.xxx  
2025-06-11 13:42:49 UTC



## Henrik Larsen

### Bestyrelse

På vegne af: P Christensen Odense Holding AS  
Serienummer: 6ccc7ae6-b9b2-419a-85cf-6fb90bf0f423  
IP: 146.75.xxx.xxx  
2025-06-11 13:49:04 UTC



Penneo dokumentnøgle: XVI82-DTC4W-L5VHS-NGJ5E-6NP5Q-6LQ00

Dette dokument er underskrevet digitalt via [Penneo.com](https://penneo.com). De underskrevne data er valideret vha. den matematiske hashværdi af det originale dokument. Alle kryptografiske beviser er indlejret i denne PDF for validering i fremtiden.

Dette dokument er forseglet med et kvalificeret elektronisk segl. For mere information om Penneos kvalificerede tillidstjenester, se <https://eutl.penneo.com>.

**Sådan kan du verificere, at dokumentet er originalt**  
Når du åbner dokumentet i Adobe Reader, kan du se, at det er certificeret af **Penneo A/S**. Dette beviser, at indholdet af dokumentet er uændret siden underskriftstidspunktet. Bevis for de individuelle underskrivers digitale underskrifter er vedhæftet dokumentet.

Du kan verificere de kryptografiske beviser vha. Penneos validator, <https://penneo.com/validator>, eller andre valideringstjenester for digitale underskrifter.

# PENNEO

Underskrifterne i dette dokument er juridisk bindende. Dokumentet er underskrevet via Penneo™ sikker digital underskrift. Underskrivernes identiteter er blevet registreret, og informationerne er listet herunder.

“Med min underskrift bekræfter jeg indholdet og alle datoer i dette dokument.”

## Ove Georg Rasmussen

### Bestyrelse

På vegne af: P Christensen Odense Holding AS

Serienummer: 83220c57-427c-409d-90b3-92175c522a86

IP: 80.62.xxx.xxx

2025-06-11 14:27:46 UTC



## Jon Stefansson

### Dirigent

På vegne af: P Christensen Odense Holding AS

Serienummer: b79d5a2f-ab87-486f-af1c-08ceeff7d8ca

IP: 87.49.xxx.xxx

2025-06-11 14:31:10 UTC



## Jon Stefansson

### Bestyrelse

På vegne af: P Christensen Odense Holding AS

Serienummer: b79d5a2f-ab87-486f-af1c-08ceeff7d8ca

IP: 87.49.xxx.xxx

2025-06-11 14:31:10 UTC



## Søren Smedegaard Hvid

### Statsautoriseret revisor

På vegne af: EY Godkendt Revisionspartnerselskab

Serienummer: 679f8e4e-cbe2-40c1-8b8a-b3f72863eea1

IP: 37.96.xxx.xxx

2025-06-11 14:33:38 UTC



Penneo dokumentnøgle: XVI82-DTC4W-L5VHS-NGJ5E-6NP5Q-6LQ00

Dette dokument er underskrevet digitalt via [Penneo.com](https://penneo.com). De underskrevne data er valideret vha. den matematiske hashværdi af det originale dokument. Alle kryptografiske beviser er indlejret i denne PDF for validering i fremtiden.

Dette dokument er forseglet med et kvalificeret elektronisk segl. For mere information om Penneos kvalificerede tillidstjenester, se <https://eutl.penneo.com>.

#### Sådan kan du verificere, at dokumentet er originalt

Når du åbner dokumentet i Adobe Reader, kan du se, at det er certificeret af **Penneo A/S**. Dette beviser, at indholdet af dokumentet er uændret siden underskriftstidspunktet. Bevis for de individuelle underskrivers digitale underskrifter er vedhæftet dokumentet.

Du kan verificere de kryptografiske beviser vha. Penneos validator, <https://penneo.com/validator>, eller andre valideringstjenester for digitale underskrifter.