

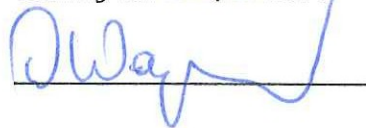
ÅRSRAPPORT

1. OKTOBER 2013 – 30. SEPTEMBER 2014

ADW HOLDING APS

CVR-nr. 21 65 92 31

Godkendt på den
ordinære generalfor-
samling den 30/12-2014



DETLEF WAGENER

Dirigentens navn tillige med blok bogstaver

INDHOLDSFORTEGNELSE

	Side
Selskabsoplysninger	1
Koncernoversigt	2
Ledelsesberetning	3
Påtegninger Ledelsespåtegning	4
Den uafhængige revisors erklæringer	5
Årsregnskab Anvendt regnskabspraksis	7-9
Resultatopgørelse 1. oktober 2013 - 30. september 2014	11
Balance pr. 30. september 2014	12-13
Noter	14-16

Selskab

ADW Holding ApS

Hanne Nielsens Vej 10

2840 Holte

CVR-nr. 21 65 92 31

16. regnskabsår

Hjemsted: Søllerød

Direktion

Detlef Wagener

Revision

INFO : REVISION

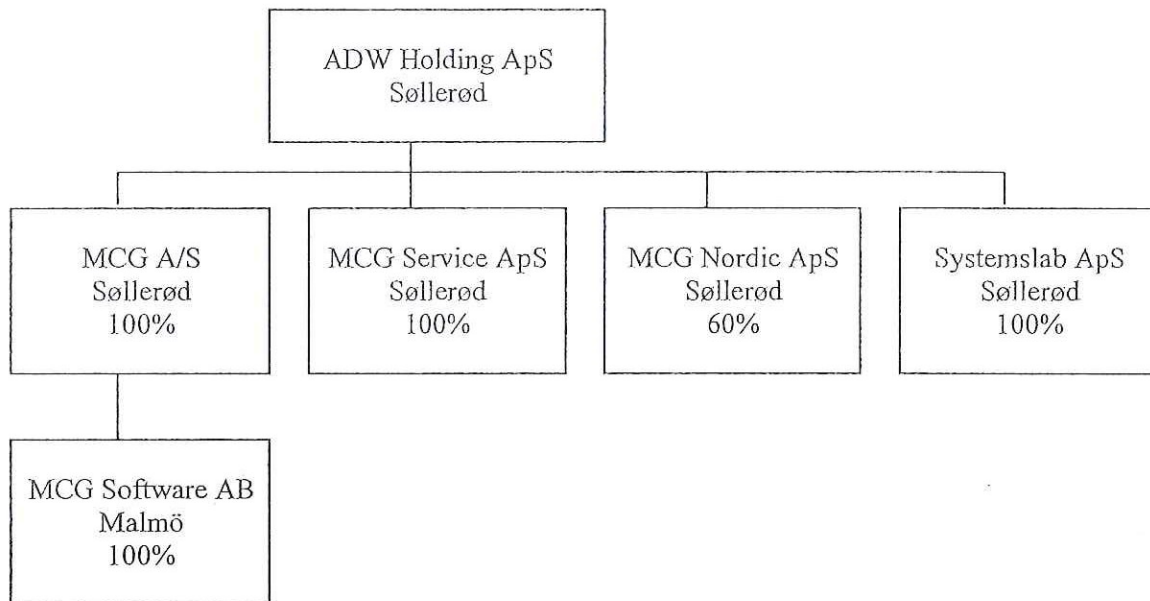
statsautoriseret revisionsaktieselskab

Buddingevej 312

2860 Søborg

Vibeke Düring Jensen, statsautoriseret revisor

Helena Henriksen, revisor, HD



Hovedaktiviteter:

ADW Holding ApS' hovedaktivitet er via datterselskaber at drive virksomhed med rådgivning og investering.

Udviklingen i selskabets aktiviteter og økonomiske forhold:

Resultatet af årets aktiviteter har udvist et overskud på kr. 2.105.293.

Resultatet anses for tilfredsstillende.

Begivenheder efter regnskabsårets afslutning:

Der er ikke indtrådt betydningsfulde begivenheder efter regnskabsårets afslutning, som kan have indflydelse på bedømmelsen af selskabets økonomiske stilling pr. 30. september 2014.

Den forventede udvikling:

Der forventes en positiv udvikling i næste regnskabsår.

Direktionen har dags dato behandlet og godkendt årsrapporten for 1. oktober 2013 - 30. september 2014 for ADW Holding ApS.

Årsrapporten aflægges i overensstemmelse med årsregnskabsloven.

Det er vor opfattelse, at årsregnskabet giver et retvisende billede af selskabets aktiver, passiver og finansielle stilling pr. 30. september 2014 samt af resultatet af selskabets aktiviteter for regnskabsåret 1. oktober 2013 - 30. september 2014.

Ledelsesberetningen indeholder efter vor opfattelse en retvisende redegørelse for de forhold, beretningen omhandler.

Årsrapporten indstilles til generalforsamlingens godkendelse.

Holte, den 23. december 2014

I direktionen:



Detlef Wagener

Til kapitalejerne i ADW Holding ApS

Påtegning på årsregnskabet

Vi har revideret årsregnskabet for ADW Holding ApS for regnskabsåret 1. oktober 2013 - 30. september 2014, der omfatter anvendt regnskabspraksis, resultatopgørelse, balance og noter. Årsregnskabet udarbejdes efter årsregnskabsloven.

Ledelsens ansvar for årsregnskabet

Ledelsen har ansvaret for udarbejdelsen af et årsregnskab, der giver et retvisende billede i overensstemmelse med årsregnskabsloven. Ledelsen har endvidere ansvaret for den interne kontrol, som ledelsen anser nødvendig for at udarbejde et årsregnskab uden væsentlig fejlinformation, uanset om denne skyldes besvigelser eller fejl.

Revisors ansvar

Vores ansvar er at udtrykke en konklusion om årsregnskabet på grundlag af vores revision. Vi har udført revisionen i overensstemmelse med internationale standarder om revision og yderligere krav ifølge dansk revisorlovgivning. Dette kræver, at vi overholder etiske krav samt planlægger og udfører revisionen for at opnå høj grad af sikkerhed for, om årsregnskabet er uden væsentlig fejlinformation.

En revision omfatter udførelse af revisionshandlinger for at opnå revisionsbevis for beløb og oplysninger i årsregnskabet. De valgte revisionshandlinger afhænger af revisors vurdering, herunder vurdering af risici for væsentlig fejlinformation i årsregnskabet, uanset om denne skyldes besvigelser eller fejl. Ved risikovurderingen overvejer revisor intern kontrol, der er relevant for virksomhedens udarbejdelse af et årsregnskab, der giver et retvisende billede. Formålet hermed er at udforme revisionshandlinger, der er passende efter omstændighederne, men ikke at udtrykke en konklusion om effektiviteten af virksomhedens interne kontrol. En revision omfatter endvidere vurdering af, om ledelsens valg af regnskabspraksis er passende, om ledelsens regnskabsmæssige skøn er rimelige samt den samlede præsentation af årsregnskabet.

Det er vores opfattelse, at det opnåede revisionsbevis er tilstrækkeligt og egnet som grundlag for vores konklusion.

Revisionen har ikke givet anledning til forbehold.

Konklusion

Det er vores opfattelse, at årsregnskabet giver et retvisende billede af selskabets aktiver, passiver og finansielle stilling pr. 30. september 2014 samt af resultatet af selskabets aktiviteter for regnskabsåret 1. oktober 2013 - 30. september 2014 i overensstemmelse med årsregnskabsloven.

Udtalelse om ledelsesberetningen

Vi har i henhold til årsregnskabsloven gennemlæst ledelsesberetningen. Vi har ikke foretaget yderligere handlinger i tillæg til den udførte revision af årsregnskabet. Det er på denne baggrund vores opfattelse, at oplysningerne i ledelsesberetningen er i overensstemmelse med årsregnskabet.

Søborg, den 23. december 2014

INFO:REVISION

statsautoriseret revisionsaktieselskab


Vibeke Düring Jensen

statsautoriseret revisor

Årsrapporten er udarbejdet i overensstemmelse med dansk regnskabslovgivning samt almindeligt anerkendt regnskabspraksis.

Årsrapporten aflægges efter årsregnskabslovens regnskabsklasse B.

Anvendt regnskabspraksis er ændret i forhold til sidste år, idet selskabet har ændret praksis for indregning af sambeskatningsbidrag fra sambeskattede selskaber, således at den samlede skyldige selskabsskat indregnes som en forpligtelse i administrationsselskabet og sambeskatningsbidrag fra sambeskattede selskaber indregnes om tilgodehavende sambeskatningbidrag og skyldig sambeskatningsbidrag. Praksisændringen har ikke nogen effekt på årets resultat eller egenkapital.

Sammenligningstallene er tilpasset i overensstemmelse hermed.

GENERELT OM INDREGNING OG MÅLING

Regnskabet er udarbejdet med udgangspunkt i det historiske kostprisprincip.

Indtægterne indregnes i resultatopgørelsen i takt med, at de indtjenes. Herudover indregnes værdireguleringer af finansielle aktiver og forpligtelser, der måles til dagsværdi eller amortiseret kostpris. Endvidere indregnes i resultatopgørelsen alle omkostninger, der er afholdt for at opnå årets indtjening, herunder afskrivninger, nedskrivninger og hensatte forpligtelser samt tilbageførsler som følge af ændrede regnskabsmæssige skøn af beløb, der tidligere har været indregnet i resultatopgørelsen.

Aktiver indregnes i balancen, når det er sandsynligt, at fremtidige økonomiske fordele vil tilflyde selskabet, og aktivets værdi kan måles pålideligt.

Forpligtelser indregnes i balancen, når det er sandsynligt, at fremtidige økonomiske fordele vil fragå selskabet, og forpligtelsens værdi kan måles pålideligt.

Ved første indregning måles aktiver og forpligtelser til kostpris. Efterfølgende måles aktiver og forpligtelser som beskrevet for hver enkelt regnskabspost nedenfor.

Visse finansielle aktiver og forpligtelser måles til amortiseret kostpris, hvorved der indregnes en konstant effektiv rente over løbetiden. Amortiseret kostpris opgøres som oprindelig kostpris med fradrag af afdrag og tillæg/fradrag af den akkumulerede afskrivning af forskellen mellem kostprisen og det nominelle beløb. Herved fordeles kurstab og -gevinst over løbetiden.

Ved indregning og måling tages hensyn til forudsigelige tab og risici, der fremkommer, inden årsrapporten aflægges, og som be- eller afkræfter forhold, der eksisterer på balancedagen.

Som målevaluta benyttes danske kroner. Alle andre valutaer anses som fremmed valuta.

RESULTATOPGØRELSEN:

Resultatopgørelsen er artsopdelt.

Indtægter af kapitalandele i tilknyttede virksomheder

Indtægter af kapitalandele i tilknyttede virksomheder omfatter den forholdsmæssige andel af de tilknyttede virksomheders driftsresultat reguleret for interne avancer og tab.

Andre eksterne omkostninger

Andre eksterne omkostninger omfatter administrationsomkostninger.

Andre finansielle indtægter og øvrige finansielle omkostninger

Finansielle indtægter og omkostninger omfatter renter, realiserede og urealiserede valutakursfortjenester.

Skat af årets resultat og selskabsskat

Skat af årets resultat udgør 24,5% af det regnskabsmæssige resultat korrigeret for ikke indkomstskattepligtige og ikke fradragsberettigede poster.

Skat af årets resultat er sammensat af den forventede skat af årets skattepligtige indkomst reguleret for årets forskydning i udskudt skat. Ændring i udskudt skat som følge af ændring i skattesatser indregnes i resultatopgørelsen.

Selskabet er sambeskattet med øvrige danske koncernselskaber med ADW Holding ApS som administrativonsselskab. Skatteeffekten af sambeskatningen fordeles mellem koncernselskaberne i forhold til deres skattepligtige indkomster efter selskabsskattelovens regler om fuld fordeling med refusion vedrørende skattemæssige underskud.

Selskabsskat, vedrørende regnskabsåret, som ikke er afregnet på balancedagen, klassificeres som selskabsskat under enten tilgodehavender eller gældsforpligtelser.

Sambeskatningsbidrag mellem de sambeskattede selskaber, som ikke er afregnet på balancedagen, klassificeres som sambeskatningsbidrag under enten tilgodehavender eller gældsforpligtelser.

AKTIVER:**Finansielle anlægsaktiver**

Kapitalandele i tilknyttede virksomheder er indregnet efter den indre værdis metode, således at kapitalandelen måles til den forholdsmæssige andel af de tilknyttede virksomheders regnskabsmæssige indre værdi reguleret for interne udbytter og avancer.

Disponible reserver i de tilknyttede virksomheder, som på balancetidspunktet disponeres som udbytte til moderselskabet, indgår i værdien af kapitalandele.

Tilknyttede virksomheder med negativ regnskabsmæssig indre værdi måles til nul, og et eventuelt tilgodehavende hos disse virksomheder nedskrives med moderselskabets andel af den negative indre værdi i det omfang, det vurderes uerholdeligt. Såfremt den regnskabsmæssige negative indre værdi overstiger tilgodehavendet, indregnes det resterende beløb under hensatte forpligtelser i det omfang, modervirksomheden har en retlig eller faktisk forpligtelse til at dække den pågældende virksomheds forpligtelser.

Køb af tilknyttede virksomheder indregnes til kostpris. Forskellen mellem kostprisen og den regnskabsmæssige indre værdi i den købte virksomhed, som fremkommer på det tidspunkt, hvor koncernforholdet bliver etableret, er så vidt muligt fordelt på de aktiver og passiver, hvis værdi er højere eller lavere end det bogførte beløb. Et resterende positivt forskelsbeløb behandles som koncern-goodwill og indgår i værdien af kapitalandele, der afskrives lineært i resultatopgørelsen over 5 år. Et negativt forskelsbeløb, der modsvarer en forventet omkostning eller en ugunstig udvikling, indregnes under hensatte forpligtelser. Beløbet indtægtsføres i resultatopgørelsen i det omfang, den forventede omkostning eller ugunstige udvikling er realiseret.

Den samlede nettoopskrivning af kapitalandele i tilknyttede virksomheder henlægges via overskuds-disponeringen til "reserve for nettoopskrivning efter den indre værdis metode" under egenkapitalen. Reserven reduceres med udbytteudlodninger til moderselskabet, og reguleres med egenkapitalbevægelser i de tilknyttede virksomheder.

Tilgodehavender

Tilgodehavender måles til amortiseret kostpris, der sædvanligvis svarer til nominel værdi. Værdien reduceres med nedskrivning til imødegåelse af forventede tab efter en individuel vurdering.

Værdipapirer og kapitalandele

Værdipapirer og kapitalandele indregnet under omsætningsaktiver måles til dagsværdi på balancedagen. Realiserede og urealiserede kursavancer og -tab er indregnet i resultatopgørelsen under henholdsvis andre finansielle indtægter og øvrige finansielle omkostninger.

PASSIVER

Egenkapital

Ledelsens forslag til udbytte for regnskabsåret vises som en særskilt post under egenkapitalen.

Hensættelser til udskudt skat

Udskudt skat måles efter den balanceorienterede gældsmetode. Der er hensat til udskudt skat med 23,5% af alle midlertidige forskelle mellem regnskabsmæssig og skattemæssig værdi af aktiver og forpligtelser. Skatteværdien af fremførselsberettigede skattemæssige underskud indgår i opgørelsen af den udskudte skat, såfremt det er sandsynligt, at underskuddene kan udnyttes.

Udskudte skatteaktiver måles til nettorealisationseværdi, hvorved de indregnes med den værdi, som de forventes at blive udnyttet med i en overskuelig fremtid, enten ved udligning i skat af fremtidig indtjening eller ved modregning i udskudte skatteforpligtelser.

Udskudte skatteaktiver som ikke forventes udnyttet inden for en kortere årrække, er noteoplyst under eventualaktiver.

Gældsforpligtelser i øvrigt

Gældsforpligtelser er målt til amortiseret kostpris svarende til nominel værdi.

KONCERNREGNSKAB

I henhold til Årsregnskabslovens § 110 er der ikke udarbejdet koncernregnskab.

<u>Note</u>	<u>2013/14</u>	<u>2012/13</u>
2		
Indtægter af kapitalandele i tilknyttede virksomheder	2.179.927	2.112.828
Andre eksterne omkostninger	<u>-13.825</u>	<u>-19.759</u>
RESULTAT AF PRIMÆR DRIFT	2.166.102	2.093.069
Andre finansielle indtægter	70.975	266.024
Øvrige finansielle omkostninger	<u>-150.213</u>	<u>-136.016</u>
RESULTAT FØR SKAT	2.086.864	2.223.077
1		
Skat af årets resultat	<u>18.429</u>	<u>-27.547</u>
ÅRETS RESULTAT	<u><u>2.105.293</u></u>	<u><u>2.195.530</u></u>

RESULTATDISPONERING

Årets resultat foreslås disponeret således:

Reserve for nettoopskrivning efter den indre værdis metode	79.927	1.112.828
Overført resultat	1.861.366	921.702
Forslag til udbytte for regnskabsåret	<u>164.000</u>	<u>161.000</u>
ÅRETS RESULTAT	<u><u>2.105.293</u></u>	<u><u>2.195.530</u></u>

<u>Note</u>	<u>30/9 2014</u>	<u>30/9 2013</u>
2 Kapitalandele i tilknyttede virksomheder	<u>6.941.955</u>	<u>6.762.024</u>
FINANSIELLE ANLÆGSAKTIVER	<u>6.941.955</u>	<u>6.762.024</u>
ANLÆGSAKTIVER	<u>6.941.955</u>	<u>6.762.024</u>
1 Tilgodehavende sambeskatningsbidrag	<u>1.451.651</u>	<u>844.898</u>
TILGODEHAVENDER	<u>1.451.651</u>	<u>844.898</u>
VÆRDIPAPIRER OG KAPITALANDELE	<u>60.020</u>	<u>57.920</u>
LIKVIDE BEHOLDNINGER	<u>2.435.532</u>	<u>2.405.623</u>
OMSÆTNINGSAKTIVER	<u>3.947.202</u>	<u>3.308.441</u>
AKTIVER I ALT	<u><u>10.889.157</u></u>	<u><u>10.070.465</u></u>

<u>Note</u>	<u>30/9 2014</u>	<u>30/9 2013</u>
Virksomhedskapital	125.000	125.000
Reserve for nettoopskrivning efter den indre værdis metode	5.838.931	5.759.004
Overført resultat	3.641.268	1.779.902
Forslag til udbytte for regnskabsåret	<u>164.000</u>	<u>161.000</u>
3 EGENKAPITAL	<u>9.769.199</u>	<u>7.824.906</u>
Leverandører af varer og tjenesteydelser	24.000	12.000
Gæld til tilknyttede virksomheder	462.188	2.172.344
1 Selskabsskat	633.770	60.695
Anden gæld	<u>0</u>	<u>520</u>
KORTFRISTEDE GÆLDSFORPLIGTELSE	<u>1.119.958</u>	<u>2.245.559</u>
GÆLDSFORPLIGTELSE	<u>1.119.958</u>	<u>2.245.559</u>
PASSIVER I ALT	<u><u>10.889.157</u></u>	<u><u>10.070.465</u></u>

1 Selskabsskat og udskudt skat

	<u>Selskabsskat</u>	<u>Udskudt skat</u>	<u>Ifølge resul- tatopgørelsen</u>	<u>2012/13</u>
Skyldig pr. 1/10 2013	60.695	0		
Regulering vedr. tidligere år	0		0	0
Betalt i året	-426.544			
Betalt acontoskat 2014	-157.000			
Betalt acontoskat 2013	-600.000			
Skat af årets resultat	588.324	0	-18.429	27.547
Rentetilæg 2012	17.845			
Refusion, sambeskatning	<u>1.150.450</u>			
SKYLDIG PR. 30/9 2014	<u>633.770</u>	<u>0</u>		
SKAT AF ÅRETS RESULTAT			<u>-18.429</u>	<u>27.547</u>

2 Kapitalandele i tilknyttede virksomheder

	<u>Ejerandel</u>	<u>Selskabs- kapital</u>	<u>Årets resultat</u>	<u>Egenkapital</u>
<u>Tilknyttede virksomheder:</u>				
MCG A/S, Søllerød	100%	500.000	1.291.608	6.055.988
MCG Nordic ApS, Søllerød	60%	125.000	301.961	206.354
				0
MCG Service ApS, Søllerød	100%	125.000	195.895	387.458
Systemslab ApS, Søllerød	100%	125.000	390.463	587.105
I ALT		<u>875.000</u>	<u>2.179.927</u>	<u>7.236.905</u>
<u>Elimineringer</u>				
<u>Tidligere år</u>				
Fortjeneste ved salg af rettigheder til tilknyttet virksomhed				-465.710
Afskrivninger på rettigheder erhvervet fra tilknyttet virksomhed, koncernintern andel				<u>128.070</u>
<u>2013/14</u>				
Afskrivninger på rettigheder erhvervet fra tilknyttet virksomhed, koncernintern andel				<u>42.690</u>
Samlet egenkapital i tilknyttede virksomheder efter elimineringer				<u><u>6.941.955</u></u>

3 Egenkapital	30/9 2014	30/9 2013
Virksomhedskapital pr. 30/9 2014	125.000	125.000
Reserve for nettoopskrivning pr. 1/10 2013	5.759.004	4.646.176
Kapitalregulering i datterselskaber	0	0
Årets nettoopskrivning	79.927	1.112.828
Reserve for nettoopskrivning pr. 30/9 2014	5.838.931	5.759.004
Overført resultat pr. 1/10 2013	1.779.902	858.200
Overført af årets resultat	1.861.366	921.702
Overført resultat pr. 30/9 2014	3.641.268	1.779.902
Forslag til udbytte for regnskabsåret pr. 1/10 2013	161.000	600.000
Udbetalt udbytte i regnskabsåret	-161.000	-600.000
Forslag til udbytte	164.000	161.000
Forslag til udbytte for regnskabsåret pr. 30/9 2014	164.000	161.000
Egenkapital pr. 30/9 2014	<u>9.769.199</u>	<u>7.824.906</u>

Virksomhedskapitalen består af 125 stk. anpartar á kr. 1.000. Kapitalen er ikke opdelt i klasser.

4 Eventualforpligtelser

Selskabet indgår i sambeskatningen med øvrige koncernselskaber og hæfter solidarisk med de øvrige koncernselskaber for forfaldne og ikke afregnede selskabsskatter samt kildeskat af renter, royalties og udbytte. Eventuelle senere korrektioner til selskabsskatter og kildeskatter kan medføre at selskabets hæftelse udgør et større beløb.