

POSS HOLDING ApS

Vinkelvej 12, 6600 Vejen
CVR-nr. 30 08 08 31

Årsrapport for 2024

Årsrapporten er godkendt på den
ordinære generalforsamling, d. 17.07.25

Poul Søndermark Svendsen
Dirigent

Koncernoplysninger m.v.	3
Koncernoversigt	4
Ledelsespåtegning	5
Den uafhængige revisors revisionspåtegning	6 - 8
Ledelsesberetning	9 - 13
Resultatopgørelse	14
Balance	15 - 16
Egenkapitalopgørelse	17
Koncernens pengestrømsopgørelse	18
Noter	19 - 43

Selskabet

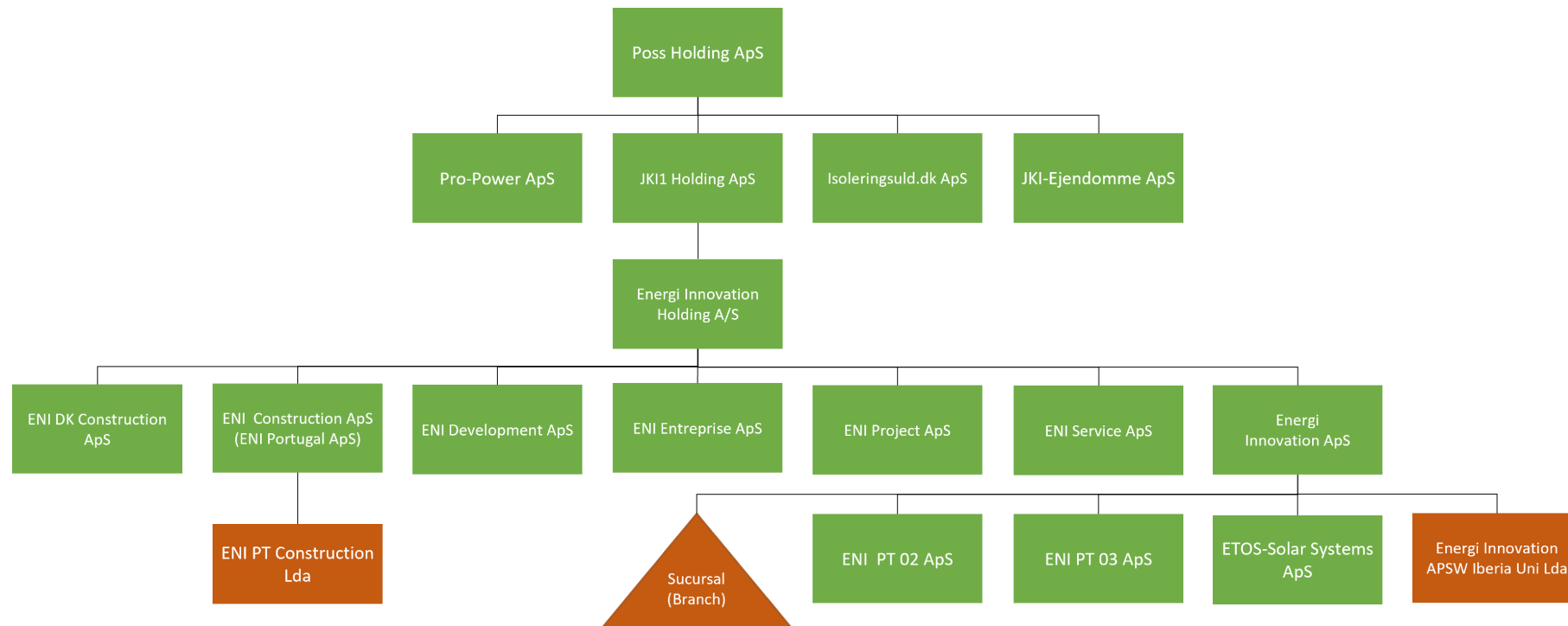
POSS HOLDING ApS
Vinkelvej 12
6600 Vejen
Hjemsted: Vejen kommune
CVR-nr.: 30 08 08 31
Regnskabsår: 01.01 - 31.12

Direktion

Poul Søndermark Svendsen

Revision

Beierholm
Godkendt Revisionspartnerselskab



Jeg har dags dato aflagt årsrapporten for regnskabsåret 01.01.24 - 31.12.24 for POSS HOLDING ApS.

Årsrapporten aflægges i overensstemmelse med årsregnskabsloven.

Det er min opfattelse, at koncernregnskabet og årsregnskabet giver et retvisende billede af koncernens og modervirksomhedens aktiver, passiver og finansielle stilling pr. 31.12.24 og resultatet af koncernens og modervirksomhedens aktiviteter samt af koncernens pengestrømme for regnskabsåret 01.01.24 - 31.12.24.

Ledelsesberetningen indeholder efter min opfattelse en retvisende redegørelse for de forhold, beretningen omhandler.

Årsrapporten indstilles til generalforsamlingens godkendelse.

Vejen, den 17. juli 2025

Direktionen

Poul Søndermark Svendsen

Til kapitalejeren i POSS HOLDING ApS**Konklusion**

Vi har revideret koncernregnskabet og årsregnskabet for POSS HOLDING ApS for regnskabsåret 01.01.24 - 31.12.24, der omfatter resultatopgørelse, balance, egenkapitalopgørelse og noter, herunder oplysning om anvendt regnskabspraksis for såvel koncernen som selskabet samt pengestrømsopgørelse for koncernen. Koncernregnskabet og årsregnskabet udarbejdes efter årsregnskabsloven.

Det er vores opfattelse, at koncernregnskabet og årsregnskabet giver et retvisende billede af koncernens og selskabets aktiver, passiver og finansielle stilling pr. 31.12.24 samt af resultatet af koncernens og selskabets aktiviteter samt pengestrømme for koncernen for regnskabsåret 01.01.24 - 31.12.24 i overensstemmelse med årsregnskabsloven.

Grundlag for konklusion

Vi har udført vores revision i overensstemmelse med internationale standarder om revision og de yderligere krav, der er gældende i Danmark. Vores ansvar ifølge disse standarder og krav er nærmere beskrevet i revisionspåtegningens afsnit "Revisors ansvar for revisionen af koncernregnskabet og årsregnskabet". Vi er uafhængige af koncernen og selskabet i overensstemmelse med International Ethics Standards Board for Accountants' internationale retningslinjer for revisoreres etiske adfærd (IESBA Code) og de yderligere etiske krav, der er gældende i Danmark, ligesom vi har opfyldt vores øvrige etiske forpligtelser i henhold til disse krav og IESBA Code. Det er vores opfattelse, at det opnåede revisionsbevis er tilstrækkeligt og egnet som grundlag for vores konklusion.

Ledelsens ansvar for koncernregnskabet og årsregnskabet

Ledelsen har ansvaret for udarbejdelsen af et koncernregnskab og et årsregnskab, der giver et retvisende billede i overensstemmelse med årsregnskabsloven. Ledelsen har endvidere ansvaret for den interne kontrol, som ledelsen anser for nødvendig for at udarbejde et koncernregnskab og et årsregnskab uden væsentlig fejlinformation, uanset om denne skyldes besvigelser eller fejl.

Ved udarbejdelsen af koncernregnskabet og årsregnskabet er ledelsen ansvarlig for at vurdere koncernens og selskabets evne til at fortsætte driften, at oplyse om forhold vedrørende fortsat drift, hvor dette er relevant, samt at udarbejde koncernregnskabet og årsregnskabet på grundlag af regnskabsprincippet om fortsat drift, medmindre ledelsen enten har til hensigt at likvidere koncernen og selskabet, indstille driften eller ikke har andet realistisk alternativ end at gøre dette.

Revisors ansvar for revisionen af koncernregnskabet og årsregnskabet

Vores mål er at opnå høj grad af sikkerhed for, om koncernregnskabet og årsregnskabet som helhed er uden væsentlig fejlinformation, uanset om denne skyldes besvigelser eller fejl, og at afgive en revisionspåtegning med en konklusion. Høj grad af sikkerhed er et højt niveau af sikkerhed, men er ikke en garanti for, at en revision, der udføres i overensstemmelse med internationale standarder om revision og de yderligere krav, der er gældende i Danmark, altid vil afdække væsentlig fejlinformation, når sådan findes. Fejlinformationer kan opstå som følge af besvigelser eller fejl og kan betragtes som væsentlige, hvis det med rimelighed kan forventes, at de enkeltvis eller samlet har indflydelse på de økonomiske beslutninger, som regnskabsbrugerne træffer på grundlag af koncernregnskabet og årsregnskabet.

Som led i en revision, der udføres i overensstemmelse med internationale standarder om revision og de yderligere krav, der er gældende i Danmark, foretager vi faglige vurderinger og opretholder professionel skepsis under revisionen. Herudover:

- Identificerer og vurderer vi risikoen for væsentlig fejlinformation i koncernregnskabet og årsregnskabet, uanset om denne skyldes besvigelser eller fejl, udformer og udfører revisionshandlinger som reaktion på disse risici samt opnår revisionsbevis, der er tilstrækkeligt og egnet til at danne grundlag for vores konklusion. Risikoen for ikke at opdage væsentlig fejlinformation forårsaget af besvigelser er højere end ved væsentlig fejlinformation forårsaget af fejl, idet besvigelser kan omfatte sammensværgelser, dokumentfalsk, bevidste udeladelser, vildledning eller tilsidesættelse af intern kontrol.
- Opnår vi forståelse af den interne kontrol med relevans for revisionen for at kunne udforme revisionshandlinger, der er passende efter omstændighederne, men ikke for at kunne udtrykke en konklusion om effektiviteten af koncernens og selskabets interne kontrol.
- Tager vi stilling til, om den regnskabspraksis, som er anvendt af ledelsen, er passende, samt om de regnskabsmæssige skøn og tilknyttede oplysninger, som ledelsen har udarbejdet, er rimelige.
- Konkluderer vi, om ledelsens udarbejdelse af koncernregnskabet og årsregnskabet på grundlag af regnskabsprincippet om fortsat drift er passende, samt om der på grundlag af det opnåede revisionsbevis er væsentlig usikkerhed forbundet med begivenheder eller forhold, der kan skabe betydelig tvivl om koncernens og selskabets evne til at fortsætte driften. Hvis vi konkluderer, at der er en væsentlig usikkerhed, skal vi i vores revisionspåtegning gøre opmærksom på oplysninger herom i koncernregnskabet og årsregnskabet eller, hvis sådanne oplysninger ikke er tilstrækkelige, modificere vores konklusion. Vores konklusioner er baseret på det revisionsbevis, der er opnået frem til datoen for vores revisionspåtegning. Fremtidige begivenheder eller forhold kan dog medføre, at koncernen og selskabet ikke længere kan fortsætte driften.

Den uafhængige revisors revisionspåtegning

- Tager vi stilling til den samlede præsentation, struktur og indhold af koncernregnskabet og årsregnskabet, herunder noteoplysningerne, samt om koncernregnskabet og årsregnskabet afspejler de underliggende transaktioner og begivenheder på en sådan måde, at der gives et retvisende billede heraf.
- Planlægger og udfører vi koncernrevisionen for at opnå tilstrækkeligt og egnet revisionsbevis vedrørende de finansielle oplysninger for virksomhederne eller forretningsenhederne i koncernen som grundlag for at udforme en konklusion om koncernregnskabet og årsregnskabet. Vi er ansvarlige for at lede, føre tilsyn med og gennemgå det udførte revisionsarbejde til brug for koncernrevisionen. Vi er eneansvarlige for vores revisionskonklusion.

Vi kommunikerer med den øverste ledelse om blandt andet det planlagte omfang og den tidsmæssige placering af revisionen samt betydelige revisionsmæssige observationer, herunder eventuelle betydelige mangler i intern kontrol, som vi identificerer under revisionen.

Udtalelse om ledelsesberetningen

Ledelsen er ansvarlig for ledelsesberetningen.

Vores konklusion om koncernregnskabet og årsregnskabet omfatter ikke ledelsesberetningen, og vi udtrykker ingen form for konklusion med sikkerhed om ledelsesberetningen.

I tilknytning til vores revision af koncernregnskabet og årsregnskabet er det vores ansvar at læse ledelsesberetningen og i den forbindelse overveje, om ledelsesberetningen er væsentligt inkonsistent med koncernregnskabet eller årsregnskabet eller vores viden opnået ved revisionen eller på anden måde synes at indeholde væsentlig fejlinformation.

Vores ansvar er derudover at overveje, om ledelsesberetningen indeholder krævede oplysninger i henhold til lovgivningen.

Baseret på det udførte arbejde er det vores opfattelse, at ledelsesberetningen er i overensstemmelse med koncernregnskabet og årsregnskabet og er udarbejdet i overensstemmelse med årsregnskabslovens krav. Vi har ikke fundet væsentlig fejlinformation i ledelsesberetningen.

Haderslev, den 17. juli 2025

Beierholm

Godkendt Revisionspartnerselskab
CVR-nr. 32 89 54 68

Rasmus Ørskov
Statsaut. revisor
MNE-nr. mne42777

KONCERNENS HOVED- OG NØGLETAL**Hovedtal**

Beløb i t.DKK	2024	2023	2022	2021	2020
<i>Resultat</i>					
Bruttofortjeneste	49.149	108.228	155.670	61.438	36.734
Resultat af primær drift	-84.981	36.203	121.229	2.650	7.583
Finansielle poster i alt	-4.781	87	-1.491	-5.958	-2.747
Resultat før skat	-89.762	36.290	119.738	-3.308	4.836
Skatter i alt	20.464	-7.720	-3.281	-620	-3.065
Indeks	-668	252	107	20	100
Årets resultat	-69.298	28.570	116.457	-3.928	1.771
<i>Balance</i>					
Samlede aktiver	262.004	306.943	428.859	293.329	270.645
Investeringer i materielle anlægsaktiver	7.718	5.564	2.062	11.815	-2.018
Egenkapital	120.919	191.380	166.375	49.919	53.690
<i>Pengestrømme</i>					
Nettopengestrømme fra:					
Driften	-23.157	-18.562	5.285	-10.204	3.317
Investeringer	-7.746	-3.298	76.184	-18.360	-23.251
Finansiering	527	-13.323	-2.574	4.813	599
Årets pengestrømme	-30.376	-35.183	78.895	-23.751	-19.335

Nøgletal

	2024	2023	2022	2021	2020
<i>Rentabilitet</i>					
Egenkapitalens forrentning	-44%	16%	108%	-8%	3%
<i>Soliditet</i>					
Soliditetsgrad	46%	62%	39%	19%	22%
<i>Likviditet og finansiering</i>					
Likviditetsgrad	171%	249%	157%	75%	57%
<i>Øvrige</i>					
Antal medarbejdere (gns.)	97	81	71	119	73
<i>Definitioner af nøgletal</i>					
Egenkapitalens forrentning:	$\frac{\text{Årets resultat} \times 100}{\text{Gennemsnitlig egenkapital}}$				
Soliditetsgrad:	$\frac{\text{Egenkapital ultimo} \times 100}{\text{Samlede aktiver}}$				
Likviditetsgrad:	$\frac{\text{Omsætningsaktiver} \times 100}{\text{Kortfristede gældsforpligtelser}}$				

Væsentligste aktiviteter

Koncernens aktiviteter består i at drive totalentreprenørvirksomhed og indgå langvarige serviceaftaler med fokus på større solcelle- og batteriparker i Europa.

Usædvanlige forhold

I forbindelse med færdiggørelsen af en solcellepark opstod der forsinkelser i levering, og udførelsen af de afsluttende tests har medført yderligere omkostninger til færdiggørelse og idriftsættelse af anlægget. Disse omkostninger er indregnet under "Nedskrivninger af omsætningsaktiver, som overstiger normale nedskrivninger" og udgør t.DKK 44.703

Nedskrivning af finansielle aktiver omfatter en nedskrivning af værdien af et tilgodehavende hos en tidligere associeret virksomhed, som er taget under konkursbehandling i starten af 2025. Nedskrivningen udgør t.DKK 11.504.

Et tab relateret til tidligere salg er indregnet under andre driftsomkostninger, da efterfølgende bevisenheder har vist, at beløbet ikke kan inddrives. Tabet udgør t.DKK 33.525.

Der henvises til note 2 og 4.

Udvikling i aktiviteter og økonomiske forhold

Resultatopgørelsen for perioden 01.01.24 - 31.12.24 udviser et resultat på -69.298 t.kr. mod 28.570 t.kr. for perioden 01.01.23 - 31.12.23. Balancen viser en egenkapital på 120.919 t.kr.

Årets resultat er påvirket af udfordringer i forbindelse med færdiggørelsen af et projekt i Portugal samt udsættelse af andre planlagte projekter. Der henvises til afsnittet "Særlige forhold" ovenfor.

Ledelsen finder årets resultat utilfredsstillende og ikke i overensstemmelse med forventningerne..

Forventningerne til 2024 var et resultat før skat i niveauet 75.000 - 125.000 t.kr. samt en forbedring af likviditeten. Målet blev ikke opnået, primært på grund af færre gennemførte projekter end forventet og manglende færdiggørelse af projektet i Portugal.

Renteniveauet stabiliserede sig først i slutningen af 2024 og dette, i kombination med faldende elpriser, medførte at investorer valgte at udskyde investeringsbeslutninger i forhold solcelleparker, hvilket har medført udsættelse af projekter.

Ledelsen forventer fortsat, at mange af de udskudte projekter vil blive gennemført, når renteniveauet falder yderligere og elpriserne stabiliseres. Koncernen har allerede i første halvår af 2025 underskrevet ét af de udskudte projekter og er blevet tildelt et nyt projekt, som forventes underskrevet i andet halvår af 2025.

Oplysninger om fortsat drift

På trods af betydelige driftsmæssige tab i 2024, primært relateret til færdiggørelsen af et projekt i Portugal og udsættelse af planlagte initiativer, vurderer ledelsen, at koncernen fortsat er going concern. Udsættelsen af projekter skyldtes primært udsving i rente og elafregningspriser, hvilket fik investorer til at udskyde projekter.

På tidspunktet for regnskabsafleggelsen er koncernens likviditet forbedret som følge af endelige betaling fra tidligere afsluttet projekt. Derudover er der i 2025 indgået nye projektkontrakter, og ledelsen forventer høj aktivitet fra andet halvår af 2025 med positive resultater og væsentligt forbedrede pengestrømme.

På baggrund af disse forhold fastholder ledelsen en positiv forventning til de kommende år og årsregnskabet er aflagt under forudsætning om fortsat drift.

Forventet udvikling

Selskabet forventer et positivt resultat før skat i niveauet t.DKK 65.000 - 85.000 for det kommende år som følge af indtjening fra afsluttede projekter i 2025 og nye projekter, der skal gennemføres i 2025. Det er ledelsens forventning, at udskudte projekter vil blive gennemført i perioden 2025 og 2026.

Finansielle risici*Prisrisici*

Koncernen er eksponeret for normale råvarerrelaterede prisrisici, primært på silicium, stål, aluminium og kobber, som anvendes i konstruktionerne. Det er koncernens mål at videregive prisudsving på hovedkomponenter til kunderne.

Koncernen afdækker ikke risiko på råvarer, renter eller valutakursrisici.

Valutarisici

Koncernens valutapolitik er primært, at handle i DKK og EUR for at minimere valutarisikoen.

Kreditrisici

Koncernen vurderer kreditrisikoen individuelt for hver kunde, og det er koncernens politik at modtage forudbetalinger eller garantier, for at dække risikoen ved projekterne.

Likviditetsrisici

Koncernens likviditetsstyring er afgørende for den løbende drift. Målet er at have pengestrømspositive projekter, for at undgå risici og sikre rettidig betaling af finansielle forpligtelser.

Koncernens lånepolitik er, at sikre fleksibilitet gennem leasingaftaler, cash pool-kreditter, leverandør-kreditter og garantiløsninger for at optimere likviditeten.

Ledelsen vurderer, at koncernen har tilstrækkelige likvide midler til at opfylde sine forpligtelser efterhånden som de forfalder

Efterfølgende begivenheder

Ud over oplysningerne i afsnittet "Oplysninger om fortsat drift" har koncernen den 1. april 2025 erhvervet fuldt ejerskab af Vamdrup Energipark ApS. Herudover, er der ikke indtruffet væsentlige begivenheder efter regnskabsåret afslutning.

Filialer i udlandet

Koncernen har en filial i Portugal med navnet:

- Energi Innovation ApS - Sucursal Em Portugal

Det forventes, at afdelingen vil blive lukket i løbet af 2025.

Note	Koncern		Modervirksomhed	
	2024 t.DKK	2023 t.DKK	2024 t.DKK	2023 t.DKK
	49.149	108.228	2.660	2.856
	49.149	108.228	2.660	2.856
5	-52.429	-42.655	-640	-587
	-3.280	65.573	2.020	2.269
	-3.445	-3.565	-607	-607
	-44.703	-16.360	0	0
	-33.553	-9.445	0	-102
	-84.981	36.203	1.413	1.560
6	0	0	-24.352	9.764
7	3.852	2.907	0	0
8	6.952	3.394	1.670	835
	-11.504	0	0	0
9	-4.081	-6.214	-2.083	-421
	-89.762	36.290	-23.352	11.738
10	20.464	-7.720	-711	-374
	-69.298	28.570	-24.063	11.364

Forslag til resultatdisponering

Reserve for nettoopskrivning efter indre værdis metode	0	0	-25.750	8.584
Forslag til udbytte for regnskabsåret	68	61	68	61
Minoritetsinteresser	-45.235	17.206	0	0
Overført resultat	-24.131	11.303	1.619	2.719
I alt	-69.298	28.570	-24.063	11.364

AKTIVER		Koncern		Modervirksomhed	
		31.12.24 t.DKK	31.12.23 t.DKK	31.12.24 t.DKK	31.12.23 t.DKK
Note					
	Erhvervede rettigheder	99	71	0	0
12	Immaterielle anlægsaktiver i alt	99	71	0	0
	Grunde og bygninger	13.422	10.754	9.467	9.635
	Produktionsanlæg og maskiner	3.692	3.965	4.759	5.030
	Andre anlæg, driftsmateriel og inventar	9.934	8.051	0	0
13	Materielle anlægsaktiver i alt	27.048	22.770	14.226	14.665
14	Kapitalandele i tilknyttede virksomheder	0	0	31.968	57.958
14	Kapitalandele i associerede virksomheder	9.393	21.310	0	0
14	Andre værdipapirer og kapitalandele	1	1	0	0
15	Deposita	0	86	0	0
	Finansielle anlægsaktiver i alt	9.394	21.397	31.968	57.958
	Anlægsaktiver i alt	36.541	44.238	46.194	72.623
	Fremstillede varer og handelsvarer	4.644	5.028	0	0
	Forudbetalinger for varer	822	0	0	0
	Varebeholdninger i alt	5.466	5.028	0	0
16	Igangværende arbejder for fremmed regning	13.185	64.219	0	0
	Tilgodehavender fra salg og tjenesteydelser	45.433	20.452	51	88
	Tilgodehavender hos tilknyttede virksomheder	0	0	22.672	27.434
	Tilgodehavender hos associerede virksomheder	32.828	23.862	0	0
20	Udskudt skatteaktiv	19.850	391	0	0
	Tilgodehavende selskabsskat	665	0	0	0
	Andre tilgodehavender	75.900	120.200	51	48
	Periodeafgrænsningsposter	906	1.329	0	0
	Tilgodehavender i alt	188.767	230.453	22.774	27.570
17	Likvide beholdninger	31.230	27.224	5.710	3.262
	Omsætningsaktiver i alt	225.463	262.705	28.484	30.832
	Aktiver i alt	262.004	306.943	74.678	103.455

		Koncern		Modervirksomhed	
		31.12.24 t.DKK	31.12.23 t.DKK	31.12.24 t.DKK	31.12.23 t.DKK
PASSIVER					
Note					
18	Selskabskapital	125	125	125	125
	Reserve for nettoopskrivning efter indre værdis metode	0	0	31.732	57.482
	Overført resultat	56.592	80.723	24.860	23.241
	Forslag til udbytte for regnskabsåret	68	61	68	61
	Egenkapital tilhørende moderselskabets kapitalejere	56.785	80.909	56.785	80.909
19	Minoritetsinteresser	64.134	110.471	0	0
	Egenkapital i alt	120.919	191.380	56.785	80.909
20	Hensættelser til udskudt skat	0	1.167	1.088	1.091
	Hensatte forpligtelser i alt	0	1.167	1.088	1.091
21	Gæld til realkreditinstitutter	4.947	5.281	4.947	5.281
21	Gæld til øvrige kreditinstitutter	0	455	0	0
21	Leasingforpligtelser	3.522	2.176	0	0
21	Deposita	118	208	204	208
21	Anden gæld	702	683	0	0
	Langfristede gældsforpligtelser i alt	9.289	8.803	5.151	5.489
21	Kortfristet del af langfristede gældsforpligtelser	2.400	1.287	334	328
	Gæld til øvrige kreditinstitutter	37.577	3.198	0	0
16	Modtagne forudbetalinger vedrørende igangværende arbejder for fremmed regning	35.802	3.193	0	0
	Leverandører af varer og tjenesteydelser	6.871	15.041	45	44
	Selskabsskat	0	28.512	549	15.172
	Anden gæld	49.146	54.362	10.726	422
	Kortfristede gældsforpligtelser i alt	131.796	105.593	11.654	15.966
	Gældsforpligtelser i alt	141.085	114.396	16.805	21.455
	Passiver i alt	262.004	306.943	74.678	103.455

- 22 Oplysninger om dagsværdi
- 23 Eventualforpligtelser
- 24 Pantsætninger og sikkerhedsstillelser
- 25 Nærtstående parter

Beløb i t.DKK	Selskabs- kapital	Reserve for nettoop- skrivning efter indre værdis- metode	Overført resultat	Forslag til udbytte for regnskabsår et	Egenkapital tilhørende modervirk- somhedens kapitalejere	Minoritets- interesser	Egenkapital i alt
Koncern:							
Egenkapitalopgørelse for 01.01.24 - 31.12.24							
Saldo pr. 01.01.24	125	0	80.723	61	80.909	110.471	191.380
Betalt udbytte	0	0	0	-61	-61	-1.102	-1.163
Forslag til resultatdisponering	0	0	-24.131	68	-24.063	-45.235	-69.298
Saldo pr. 31.12.24	125	0	56.592	68	56.785	64.134	120.919

Modervirksomhed:

Egenkapitalopgørelse for
01.01.24 - 31.12.24

Saldo pr. 01.01.24	125	57.482	23.241	61	80.909	0	80.909
Betalt udbytte	0	0	0	-61	-61	0	-61
Forslag til resultatdisponering	0	-25.750	1.619	68	-24.063	0	-24.063
Saldo pr. 31.12.24	125	31.732	24.860	68	56.785	0	56.785

Koncernens pengestrømsopgørelse

Note	Koncern	
	2024 t.DKK	2023 t.DKK
Årets resultat	-69.298	28.570
26 Reguleringer	-8.185	36.736
Forskydning i driftskapital		
Varebeholdninger	-438	73.488
Tilgodehavender	61.918	-6.311
Leverandører af varer og tjenesteydelser	-8.170	-87.770
Andre driftsafledte gældsforpligtelser	27.331	-59.208
Pengestrømme fra driften før finansielle poster	3.158	-14.495
Modtagne renteindtægter og lignende indtægter	6.970	3.394
Betalte renteomkostninger og lignende omkostninger	-4.108	-6.214
Betalt selskabsskat	-29.177	-1.247
Pengestrømme fra driften	-23.157	-18.562
Køb af immaterielle anlægsaktiver	-28	-71
Køb af materielle anlægsaktiver	-7.718	-3.289
Salg af materielle anlægsaktiver	0	63
Køb af værdipapirer og kapitalandele	0	-1
Pengestrømme fra investeringer	-7.746	-3.298
Frie pengestrømme	-30.903	-21.860
Betalt udbytte	-1.163	-11.415
Afdrag på gæld til realkreditinstitutter	-328	-324
Nedbringelse gæld til kreditinstitutter	-115	-1.465
Afdrag på leasingforpligtelser	2.174	1.352
Afdrag på langfristede gældsforpligtelser i øvrigt	-41	-1.471
Pengestrømme fra finansiering	527	-13.323
Årets samlede pengestrømme	-30.376	-35.183
Likvide beholdninger ved årets begyndelse	27.225	59.210
Kortfristede gældsforpligtelser til kreditinstitutter ved årets begyndelse	-3.198	0
Likvide beholdninger ved årets slutning	-6.349	24.027
Likvide beholdninger ved årets slutning specificeres således:		
Likvide beholdninger	31.228	27.225
Kortfristede gældsforpligtelser til kreditinstitutter	-37.577	-3.198
I alt	-6.349	24.027

1. Oplysninger om fortsat drift

På trods af betydelige driftsmæssige tab i 2024, primært relateret til færdiggørelsen af et projekt i Portugal og udsættelse af planlagte initiativer, vurderer ledelsen, at koncernen fortsat er going concern. Udsættelsen af projekter skyldtes primært udsving i rente og elafregningspriser, hvilket fik investorer til at udskyde projekter.

På tidspunktet for regnskabsafslæggelsen er koncernens likviditet forbedret som følge af endelige betaling fra tidligere afsluttet projekt. Derudover er der i 2025 indgået nye projektkontrakter, og ledelsen forventer høj aktivitet fra andet halvår af 2025 med positive resultater og væsentligt forbedrede pengestrømme.

På baggrund af disse forhold fastholder ledelsen en positiv forventning til de kommende år og årsregnskabet er aflagt under forudsætning om fortsat drift.

2. Usædvanlige forhold

I forbindelse med færdiggørelsen af en solcellepark opstod der forsinkelser i levering, og udførelsen af de afsluttende tests har medført yderligere omkostninger til færdiggørelse og idriftsættelse af anlægget. Disse omkostninger er indregnet under "Nedskrivninger af omsætningsaktiver, som overstiger normale nedskrivninger" og udgør t.DKK 44.703

Nedskrivning af finansielle aktiver omfatter en nedskrivning af værdien af et tilgodehavende hos en tidligere associeret virksomhed, som er taget under konkursbehandling i starten af 2025. Nedskrivningen udgør t.DKK 11.504.

Et tab relateret til tidligere salg er indregnet under andre driftsomkostninger, da efterfølgende begivenheder har vist, at beløbet ikke kan inddrives. Tabet udgør t.DKK 33.525.

3. Efterfølgende begivenheder

Ud over oplysningerne i afsnittet "Oplysninger om fortsat drift" har koncernen den 1. april 2025 erhvervet fuldt ejerskab af Vamdrup Energipark ApS. Herudover, er der ikke indtruffet væsentlige begivenheder efter regnskabsårets afslutning.

4. Særlige poster

Særlige poster er indtægter og omkostninger, der er særlige på grund af deres størrelse og art. Der har i regnskabsåret været følgende særlige poster:

	Indregnet i resultatopgørelsen under:	Koncern		Modervirksomhed	
		2024 t.DKK	2023 t.DKK	2024 t.DKK	2023 t.DKK
Særlige poster:					
Gevinst ved salg af materielle anlægsaktiver	Andre driftsindtægter	0	139	0	38
Nedskrivninger af andre omsætningsaktiver	Nedskrivninger af omsætningsaktiver, som overstiger normale nedskrivninger	-44.703	-16.360	0	0
Nedskrivning af andre tilgodehavender	Nedskrivning af finansielle aktiver	-11.504	0	0	0
Forlig	Andre driftsomkostninger	-33.553	-9.316	0	0
I alt		-89.760	-25.537	0	38

5. Personaleomkostninger

Lønninger	40.104	33.416	543	504
Pensioner	4.285	3.104	89	73
Andre omkostninger til social sikring	2.510	2.376	4	3
Andre personaleomkostninger	5.530	3.759	4	7
I alt	52.429	42.655	640	587
Gennemsnitligt antal beskæftigede i året	97	81	1	1

Med henvisning til årsregnskabslovens § 98 b, stk. 3, nr. 2 er der ikke oplyst om vederlag til ledelsen for 2024 og 2023, da oplysninger ellers vil føre til, at der vises beløb for et enkelt ledelsesmedlem.

	Koncern		Modervirksomhed	
	2024 t.DKK	2023 t.DKK	2024 t.DKK	2023 t.DKK

6. Indtægter af kapitalandele i tilknyttede virksomheder

Resultatandele fra tilknyttede virksomheder	0	0	-24.352	9.764
---	---	---	---------	-------

7. Indtægter af kapitalandele i associerede virksomheder

Resultatandele fra associerede virksomheder	3.906	5.348	0	0
Afskrivning på goodwill	-54	-2.441	0	0
I alt	3.852	2.907	0	0

8. Andre finansielle indtægter

Renteindtægter fra tilknyttede virksomheder	0	0	1.668	680
Øvrige finansielle indtægter	6.952	3.394	2	155
I alt	6.952	3.394	1.670	835

9. Andre finansielle omkostninger

Renteomkostninger fra tilknyttede virksomheder	0	0	0	19
Øvrige finansielle omkostninger	4.081	6.214	2.083	402
I alt	4.081	6.214	2.083	421

	Koncern		Modervirksomhed	
	2024 t.DKK	2023 t.DKK	2024 t.DKK	2023 t.DKK

10. Skat af årets resultat

Årets aktuelle skat	0	13.752	649	355
Årets regulering af udskudt skat	-20.626	-5.799	-3	19
Regulering af skat fra tidligere år	162	-233	65	0
I alt	-20.464	7.720	711	374

11. Forslag til resultatdisponering

Reserve for nettoopskrivning efter indre værdis metode	0	0	-25.750	8.584
Forslag til udbytte for regnskabsåret	68	61	68	61
Minoritetsinteresser	-45.235	17.206	0	0
Overført resultat	-24.131	11.303	1.619	2.719
I alt	-69.298	28.570	-24.063	11.364

12. Immaterielle anlægsaktiver

Beløb i t.DKK	Erhvervede rettigheder
Koncern:	
Kostpris pr. 01.01.24	71
Tilgang i året	28
Kostpris pr. 31.12.24	99
Regnskabsmæssig værdi pr. 31.12.24	99

13. Materielle anlægsaktiver

Beløb i t.DKK	Grunde og bygninger	Produktionsanlæg og maskiner	Andre anlæg, driftsmateriel og inventar
Koncern:			
Kostpris pr. 01.01.24	11.974	6.104	15.667
Valutakursregulering af udenlandske virksomheder	0	0	2
Tilgang i året	3.043	0	4.675
Afgang i året	0	-1.700	-20
Kostpris pr. 31.12.24	15.017	4.404	20.324
Af- og nedskrivninger pr. 01.01.24	-1.219	-2.140	-7.615
Valutakursregulering af udenlandske virksomheder	0	0	2
Afskrivninger i året	-376	-272	-2.797
Tilbageførsel af af- og nedskrivninger på afhængede aktiver	0	1.700	20
Af- og nedskrivninger pr. 31.12.24	-1.595	-712	-10.390
Regnskabsmæssig værdi pr. 31.12.24	13.422	3.692	9.934
Modervirksomhed:			
Kostpris pr. 01.01.24	10.813	6.666	0
Tilgang i året	168	0	0
Kostpris pr. 31.12.24	10.981	6.666	0
Af- og nedskrivninger pr. 01.01.24	-1.179	-1.635	0
Afskrivninger i året	-335	-272	0
Af- og nedskrivninger pr. 31.12.24	-1.514	-1.907	0
Regnskabsmæssig værdi pr. 31.12.24	9.467	4.759	0

14. Værdipapirer og kapitalandele

Beløb i t.DKK	Kapitalandele i tilknyttede virk- somheder	Kapitalandele i associerede virk- somheder	Andre værdipapi- rer og kapitalan- dele
Koncern:			
Kostpris pr. 01.01.24	0	25.315	1
Afgang i året	0	-4.265	0
Overførsler i årets løb til/fra andre poster	0	-14.800	0
Kostpris pr. 31.12.24	0	6.250	1
Opskrivninger pr. 01.01.24	0	-4.005	0
Afskrivninger på goodwill	0	-54	0
Årets resultat fra kapitalandele	0	3.906	0
Overførsler i årets løb til/fra andre poster	0	3.296	0
Opskrivninger pr. 31.12.24	0	3.143	0
Regnskabsmæssig værdi pr. 31.12.24	0	9.393	1
I regnskabsposten indgår goodwill pr. 31.12.24 med	0	17.444	0
Modervirksomhed:			
Kostpris pr. 01.01.24	204	0	0
Tilgang i året	32	0	0
Kostpris pr. 31.12.24	236	0	0
Opskrivninger pr. 01.01.24	57.754	0	0
Årets resultat fra kapitalandele	-24.349	0	0
Udbytte relateret til kapitalandele	-1.673	0	0
Opskrivninger pr. 31.12.24	31.732	0	0
Regnskabsmæssig værdi pr. 31.12.24	31.968	0	0

14. Værdipapirer og kapitalandele - fortsat -

Navn og hjemsted:	Ejerandel
Dattervirksomheder:	
Pro-Power ApS, Vejen	80%
JKI-Ejendomme ApS, Vejen kommune	51%
ISOLERINGSULD.DK ApS, Vejen kommune	50%
JKI1 Holding ApS, Vejen kommune	10%
ENI Invest ApS (Likvideret i 2024), Vejen kommune	60%
Energi Innovation Holding A/S, Vejen kommune	36%
ENI Entreprise ApS, Vejen kommune	36%
ENI Project ApS, Vejen kommune	36%
ENI Service ApS, Vejen kommune	36%
Energi Innovation ApS, Vejen kommune	36%
ENI Construction ApS, Vejen kommune	36%
ENIPT CONSTRUCTION, UNIPESSOAL LDA, Portugal	36%
ENI Asia Trading ApS (Likvideret i 2024), Vejen kommune	36%
ENI Asia Trading Ltd. (Likvideret i 2024), Hong kong	36%
ENI Development ApS, Vejen kommune	36%
Energi Innovation APSW Iberia Uni Lda., Portugal	36%
ENI DK Construction ApS, Vejen kommune	36%
ENI PT 02 ApS, Vejen kommune	36%
ENI PT 03 ApS, Vejen kommune	36%
ETOS - Solar Systems ApS, Vejen kommune	18%
Associerede virksomheder:	
Vamdrup Energipark ApS, Frederikssund	18%

Modervirksomheden ejer 50% af Isoleringsuld.dk ApS og 10% af JKI1 Holding ApS, men besidder 100% af stemmerettighederne i kraft af en ejeraftale med de øvrige kapitalejere. Modervirksomheden har deraf kontrol i selskabet, hvorfor JKI1 Holding ApS er klassificeret som en dattervirksomhed. Modervirksomheden har ligeledes kontrol over de øvrige datterselskaber i kraft af koncernstrukturen, hvor modervirksomheden har bestemmende indflydelse ned igennem koncernen.

15. Finansielle anlægsaktiver i øvrigt

Beløb i t.DKK	Andre tilgodehaver
Koncern:	
Overførsler i årets løb til/fra andre poster	14.800
Kostpris pr. 31.12.24	14.800
Nedskrivninger i året	-11.504
Overførsler i årets løb til/fra andre poster	-3.296
Nedskrivninger pr. 31.12.24	-14.800
Regnskabsmæssig værdi pr. 31.12.24	0

	Koncern		Modervirksomhed	
	31.12.24	31.12.23	31.12.24	31.12.23
	t.DKK	t.DKK	t.DKK	t.DKK

16. Igangværende arbejder for fremmed regning

Igangværende arbejder for fremmed regning	1.249.001	1.220.766	0	0
Acontofaktureringer	-1.271.618	-1.159.740	0	0
Igangværende arbejder for fremmed regning i alt	-22.617	61.026	0	0
Igangværende arbejder for fremmed regning	13.185	64.219	0	0
Modtagne forudbetalinger vedrørende igangværende arbejder for fremmed regning, kortfristet gældsforpligtelse	-35.802	-3.193	0	0
I alt	-22.617	61.026	0	0

17. Likvide beholdninger

Likvide beholdninger omfatter bankindsud på t.DKK 3.058, som er stillet som sikkerhed for en rammeaftale med tredjemand. Beløbet kan først udbetales, når garantien ophører.

18. Selskabskapital

Selskabskapitalen består af:

	Antal	Pålydende værdi i alt t.DKK
Kapitalandele	125.000	125

	Koncern		Modervirksomhed	
	31.12.24 t.DKK	31.12.23 t.DKK	31.12.24 t.DKK	31.12.23 t.DKK

19. Minoritetsinteresser

Minoritetsinteresser primo	110.471	96.772	0	0
Betalt udbytte	-1.102	-3.507	0	0
Minoritetsinteressernes andel af årets resultat	-45.235	17.206	0	0
I alt	64.134	110.471	0	0

20. Udskudt skat

Udskudt skatteaktiv pr. 01.01.24	-776	-6.575	-1.091	-1.073
Udskudt skat indregnet i resultatopgørelsen	20.626	5.799	3	-18
Udskudt skatteaktiv pr. 31.12.24	19.850	-776	-1.088	-1.091

Udskudt skat indregnes således i balancen:

Udskudt skatteaktiv	19.850	391	0	0
Hensættelser til udskudt skat	0	-1.167	-1.088	-1.091
I alt	19.850	-776	-1.088	-1.091

Selskabet har pr. 31.12.24 indregnet et udskudt skatteaktiv på t.DKK 19.850, som primært kan henføres til fremførte skattemæssige underskud. Det udskudte skatteaktiv er indregnet på baggrund af forventninger om positive driftsresultater for de kommende år.

21. Langfristede gældsforpligtelser

Beløb i t.DKK	Afdrag første år	Restgæld efter 5 år	Gæld i alt 31.12.24	Gæld i alt 31.12.23
Koncern:				
Gæld til realkreditinstitutter	334	3.925	5.281	5.609
Gæld til øvrige kreditinstitutter	474	0	474	589
Leasingforpligtelser	1.592	0	5.114	2.940
Deposita	0	0	118	208
Anden gæld	0	702	702	744
I alt	2.400	4.627	11.689	10.090
Modervirksomhed:				
Gæld til realkreditinstitutter	334	3.925	5.281	5.609
Deposita	0	204	204	208
I alt	334	4.129	5.485	5.817

22. Oplysninger om dagsværdi

Beløb i t.DKK	Unoterede værdi- papirer og kapitalandele
Koncern:	
Dagsværdi pr. 31.12.24	1
Årets urealiserede ændringer af dagsværdi indregnet i resultatopgørelsen	0
Årets urealiserede ændringer af dagsværdi indregnet i egenkapitalen	0

Unoterede kapitalandele omfatter andele i OK A.m.b.a. Dagsværdien for andelskapital i OK A.m.b.a. er fastsat til brugsforeningens aktuelle saldo på andelskontoen. Andelene kan ikke afhændes til anden side.

23. Eventualforpligtelser

Koncern:

Leasingforpligtelser

Koncernen har indgået lejekontrakter med en restløbetid på 4 måneder, med en gennemsnitlig ydelse på t.DKK 32 og en samlet forpligtelse på t.DKK 127.

Kautionsforpligtelser

Koncernen har indgået en samlet cash pool med øvrige koncernselskaber med en samlet fælles trækingsret på t.DKK 47.460.

Koncernen har afgivet ulimiteret selvskyldnerkaution overfor pengeinstitut for en associeret virksomheds mellemværende med pengeinstitut. Mellemværendet udgør pr. 31.12.2024 i alt m.DKK 59,7.

Garantiforpligtelser

Koncernen har indgået rammegarantiaftaler på m.DKK 220, som pr. balancedagen er udnyttet med t.DKK 15.078 De deltagende koncernselskaber hæfter solidarisk for koncernselskabers anvendelse af garantirammen.

Koncernen har indgået en yderligere rammegarantiaftale m.DKK 20. Selskaberne i koncernen hæfter solidarisk for selskabernes anvendelse af garantirammen. Rammen er ikke anvendt endnu.

Koncernen har afgivet en arbejdsgaranti på t.DKK 561 overfor en entreprenør i en tilknyttet virksomhed i forbindelse med dennes opførelse af solcelleanlæg i Danmark.

Koncernen har stillet garantier for datterselskabers forpligtelser som entreprenør i forbindelse med opførelse af solcellepark i Danmark. Garantierne er maksimeret til t.DKK 38.535.

Koncernen har stillet betalingsgarantier over for tredjemand. Garantierne er maksimeret til t.DKK 20.020.

Modervirksomhed:

Andre eventualforpligtelser

Selskabet er sambeskattet med øvrige danske selskaber i koncernen og hæfter solidarisk og ubegrænset for selskabsskatter og eventuelle forpligtelser til at indeholde kildeskat på renter, royalties og udbytter for de sambeskattede selskaber. Hæftelsen omfatter derudover eventuelle senere korrektioner til den opgjorte skatteforpligtelse som konsekvens af ændringer til sambeskatningsindkomsten m.v.

24. Pantsætninger og sikkerhedsstillelser

Koncern:

Til sikkerhed for gæld til realkreditinstitutter på t.DKK 5.281 er der givet pant i grunde og bygninger, hvis regnskabsmæssige værdi udgør t.DKK 9.467.

Koncernen har udstedt ejerpantebreve på i alt t.DKK 2.450, der giver pant i grunde og bygninger med en regnskabsmæssig værdi på t.DKK 9.467. Ejerpantebrevene ligger til sikkerhed for gæld til kreditinstitutter på t.DKK 0.

Koncernen har stillet sikkerhed for en associeret virksomheds bankforpligtelser, og koncernens tilgodehavende hos den associerede virksomhed på t.DKK 25.085 er efterstillet i forhold til øvrige kreditorer.

Til sikkerhed for gæld til kreditinstitutter har koncernen afgivet virksomhedspant på nom. t.DKK 65.000 omfattende simple fordringer hidrørende fra salg af varer og tjenesteydelser, motorkøretøjer der ikke er eller tidligere har været registreret, driftsmateriel og inventar, lagre af råvarer, halvfabrikata og færdigvarer, goodwill og immaterielle rettigheder, drivmidler og andre hjælpeoffer. De deltagende selskaber hæfter solidarisk for hinandens gæld.

Der er afgivet transport i tilgodehavender hos Energinet.dk og Vindstød A/S til fordel for gæld til kreditinstitutter.

Til sikkerhed for et billån på t.DKK 474 er der stillet sikkerhed i bil, hvis regnskabsmæssige værdi på balancedagen udgjorde t.DKK 445.

Modervirksomhed:

Til sikkerhed for gæld til realkreditinstitutter t.DKK 5.281 er der givet pant i grunde og bygninger, hvis regnskabsmæssige værdi udgør t.DKK 9.467.

Selskabet har udstedt ejerpantebreve på i alt t.DKK 2.450, der giver pant i grunde og bygninger med en regnskabsmæssig værdi på t.DKK 9.467. Ejerpantebrevene ligger til sikkerhed for gæld til kreditinstitutter på t.DKK 0.

Til sikkerhed for gæld til kreditinstitutter har selskabet afgivet virksomhedspant på nom. t.DKK 5.200 omfattende simple fordringer hidrørende fra salg af varer og tjenesteydelser, motorkøretøjer der ikke er eller tidligere har været registreret, driftsmateriel og inventar, lagre af råvarer, halvfabrikata og færdigvarer, goodwill og immaterielle rettigheder, drivmidler og andre hjælpeoffer.

Der er afgivet transport i tilgodehavender hos Energinet.dk og Vindstød A/S til fordel for gæld til kreditinstitutter.

25. Nærtstående parter

Bestemmende indflydelse	Grundlag for indflydelse
-------------------------	--------------------------

Poul Søndermark Svendsen	Enekapitalejer
--------------------------	----------------

Der oplyses ikke om transaktioner med nærtstående parter, da alle transaktioner er gennemført på normale markedsvilkår.

	Koncern	
	2024 t.DKK	2023 t.DKK

26. Reguleringer til pengestrømsopgørelse

Andre driftsindtægter	4.028	-139
Af- og nedskrivninger af materielle anlægsaktiver	3.445	3.565
Nedskrivninger af omsætningsaktiver, som overstiger normale nedskrivninger	0	16.360
Andre driftsomkostninger	0	9.316
Indtægter af kapitalandele i associerede virksomheder	-3.852	-2.907
Finansielle indtægter	-6.953	-3.394
Nedskrivning af finansielle aktiver	11.504	0
Finansielle omkostninger	4.080	6.215
Skat af årets resultat	-20.464	7.720
Øvrige reguleringer	27	0
I alt	-8.185	36.736

27. Anvendt regnskabspraksis

GENERELT

Årsrapporten er aflagt i overensstemmelse med årsregnskabsloven for mellemstore koncerner og virksomheder i regnskabsklasse C.

Regnskabspraksis for modervirksomheden og koncernen er ændret og der henvises til afsnittet "Ændring i anvendt regnskabspraksis".

Ændring i anvendt regnskabspraksis

Overgang til anvendelse af reglerne for en lavere regnskabsklasse

Selskabet er skiftet fra regnskabsklasse C-stor til regnskabsklasse C-mellem. Som følge heraf aflægges årsrapporten efter bestemmelserne for regnskabsklasse C-mellem i stedet for som hidtil efter regnskabsklasse C-stor. Overgangen til en lavere regnskabsklasse har ikke medført ændringer i indregning og måling, men der er medtaget færre oplysninger i ledelsesberetningen og noterne.

Bortset fra ovennævnte områder er den anvendte regnskabspraksis uændret i forhold til sidste år.

Generelt om indregning og måling

I resultatopgørelsen indregnes indtægter i takt med, at de indtjenes, herunder indregnes værdireguleringer af finansielle aktiver og forpligtelser. I resultatopgørelsen indregnes ligeledes alle omkostninger, herunder afskrivninger og nedskrivninger.

I balancen indregnes aktiver, når det er sandsynligt, at fremtidige økonomiske fordele vil tilflyde selskabet, og aktivets værdi kan måles pålideligt. Forpligtelser indregnes i balancen, når det er sandsynligt, at fremtidige økonomiske fordele vil fragå selskabet, og forpligtelsens værdi kan måles pålideligt. Ved første indregning måles aktiver og forpligtelser til kostpris. Efterfølgende måles aktiver og forpligtelser som beskrevet nedenfor for hver enkelt regnskabspost.

Ved indregning og måling tages hensyn til forudsigelige tab og risici, der fremkommer inden årsrapporten aflægges, og som be- eller afkræfter forhold, der eksisterede på balancedagen.

KONCERNREGNSKAB

Koncernregnskabet omfatter modervirksomheden og dens dattervirksomheder, hvori modervirksomheden direkte eller indirekte besidder mere end 50% af stemmerettighederne, eller gennem aftaler har kontrol. Virksomheder, hvori koncernen besidder kapitalinteresser, mellem 20% og 50% af stemmerettighederne og udøver betydelig indflydelse, men ikke kontrol, betragtes som associerede virksomheder.

27. Anvendt regnskabspraksis - fortsat -

De regnskaber, der anvendes til brug for konsolideringen, aflægges i overensstemmelse med koncernens regnskabspraksis.

Koncernregnskabet er udarbejdet som et sammendrag af regnskaber for modervirksomheden og dattervirksomhederne ved sammenlægning af regnskabsposter af ensartet karakter. Ved konsolideringen er der foretaget eliminering af koncerninterne indtægter og omkostninger, besiddelser af kapitalandele, interne mellemværender og udbytter samt gevinster og tab ved transaktioner mellem de konsoliderede virksomheder i det omfang, de underliggende aktiver og forpligtelser ikke er realiserede.

Minoritetsinteresser

I koncernregnskabet indregnes dattervirksomhedernes regnskabsposter 100%. Minoritetsinteressernes forholdsmæssige andel af dattervirksomhedernes egenkapital klassificeres som en del af koncernegenkapitalen. Dattervirksomhedernes resultater fordeles via resultatdisponeringen forholdsmæssigt til minoritetsinteresserne og modervirksomhedens andel af egenkapitalen.

Køb og salg af minoritetsandele i en dattervirksomhed, som ikke medfører ændringer i kontrol, behandles i koncernregnskabet som egenkapitaltransaktioner, og forskellen mellem vederlaget og den regnskabsmæssige værdi allokeres til modervirksomhedens andel af egenkapitalen.

VALUTA

Årsrapporten er aflagt i danske kroner.

Transaktioner i fremmed valuta omregnes ved første indregning til transaktionsdagens kurs. Valutakursdifferencer, der opstår mellem transaktionsdagens kurs og kursen på betalingsdagen, indregnes i resultatopgørelsen som en finansiel post. Tilgodehavender, gældsforpligtelser og andre monetære poster i fremmed valuta omregnes til balancedagens valutakurs. Forskellen mellem balancedagens kurs og kursen på tidspunktet for tilgodehavendets eller gældsforpligtelsens opståen eller indregning i seneste årsrapport indregnes i resultatopgørelsen under finansielle indtægter og omkostninger. Anlægsaktiver, varebeholdninger og andre ikke monetære aktiver, der er erhvervet i fremmed valuta, omregnes til historiske valutakurser.

Ved indregning af selvstændige udenlandske enheder, omregnes resultatopgørelserne til transaktionsdagens kurser eller tilnærmede gennemsnitlige valutakurser. Balanceposterne omregnes til balancedagens valutakurser. Valutakursreguleringer, opstået ved omregning af egenkapitaler ved årets begyndelse til balancedagens valutakurser og ved omregning af resultatopgørelser fra gennemsnitskurser til balancedagens valutakurser, indregnes direkte i egenkapitalen under reserve for nettoopskrivning efter indre værdis metode for så vidt angår kapitalandele, der måles efter indre værdis metode, og ellers under reserve for valutakursreguleringer.

27. Anvendt regnskabspraksis - fortsat -

Kursregulering af mellemværender med selvstændige udenlandske enheder, der måles efter indre værdis metode og hvor mellemværendet anses for en del af den samlede investering, indregnes direkte i egenkapitalen under reserve for valutakursreguleringer. Ved afhændelse af de selvstændige udenlandske enheder indregnes de akkumulerede valutakursdifferencer i resultatopgørelsen.

LEASINGKONTRAKTER

Leasingkontrakter vedrørende aktiver, hvor selskabet har alle væsentlige fordele og risici forbundet med ejendomsretten over aktivet (finansielle leasingkontrakter), indregnes i balancen. Finansielt leasede aktiver og dertilhørende leasingforpligtelser måles ved første indregning til dagsværdien af det leasede aktiv eller nutidsværdien af de fremtidige leasingydelser, hvis denne er lavere. Finansielt leasede aktiver behandles efterfølgende som øvrige tilsvarende aktiver.

Leasingforpligtelser vedrørende finansielt leasede aktiver indregnes i balancen som gældsforpligtelser. Efter første indregning måles leasingforpligtelser til amortiseret kostpris, hvorefter leasingydelsens rentedel indregnes i resultatopgørelsen over leasingperioden.

Leasingydelser vedrørende operationelle leasingkontrakter indregnes lineært i resultatopgørelsen over leasingperioden.

RESULTATOPGØRELSE**Bruttofortjeneste**

Bruttofortjeneste indeholder nettoomsætning, andre driftsindtægter, ejendomsomkostninger og omkostninger til råvarer og hjælpematerialer samt andre eksterne omkostninger.

Nettoomsætning

Indtægter fra salg af varer indregnes i resultatopgørelsen, såfremt levering og risikoovergang til køber har fundet sted inden udgangen af regnskabsåret, og når salgsbeløbet kan opgøres pålideligt og forventes indbetalt. Nettoomsætning måles til dagsværdi og opgøres ekskl. moms og afgifter opkrævet på vegne af tredjemand samt med fradrag af rabatter.

Indtægter fra entreprisekontrakter, hvor der leveres aktiver med høj grad af individuel tilpasning, indregnes i resultatopgørelsen i takt med, at produktionen udføres, hvorved nettoomsætningen svarer til salgsværdien af årets udførte arbejder (produktionsmetoden).

27. Anvendt regnskabspraksis - fortsat -**Andre driftsindtægter**

Andre driftsindtægter omfatter indtægter af sekundær karakter i forhold til virksomhedens aktiviteter, herunder lejeindtægter, gevinster ved salg af immaterielle og materielle anlægsaktiver mv.

Omkostninger til råvarer og hjælpematerialer

Omkostninger til råvarer og hjælpematerialer omfatter årets forbrug af råvarer og hjælpematerialer med tillæg af eventuelle forskydninger i lagerbeholdningen, herunder evt. svind.

Under omkostninger til råvarer og hjælpematerialer indregnes tillige nedskrivninger på lagerbeholdninger af råvarer og hjælpematerialer i det omfang, de ikke overstiger normale nedskrivninger.

Ejendomsomkostninger

Ejendomsomkostninger omfatter omkostninger vedrørende drift af ejendomme, herunder reparations- og vedligeholdelsesomkostninger, ejendomsskatter, forsikringer, fællesomkostninger samt andre omkostninger.

Andre eksterne omkostninger

Andre eksterne omkostninger omfatter omkostninger til distribution, salg og reklame, administration, lokaler og tab på debitorer i det omfang, de ikke overstiger normale nedskrivninger.

Personaleomkostninger

Personaleomkostninger omfatter løn, gager samt øvrige personalerelaterede omkostninger.

Af- og nedskrivninger

Afskrivninger på materielle anlægsaktiver tilsigter, at der sker systematisk afskrivning over aktivernes forventede brugstid. Der foretages lineære afskrivninger baseret på følgende brugstider og restværdier:

	Brugstid, år	Rest- værdi, procent
Erhvervede rettigheder	15	0
Bygninger	50	0
Produktionsanlæg og maskiner	5-30	0
Andre anlæg, driftsmateriel og inventar	3-5	0-20

Grunde afskrives ikke.

27. Anvendt regnskabspraksis - fortsat -

Afskrivningsgrundlaget er aktivets kostpris fratrukket forventet restværdi ved afsluttet brugstid. Afskrivningsgrundlaget reduceres endvidere med eventuelle nedskrivninger. Brugstiden og restværdien fastsættes, når aktivet er klar til brug, og revurderes årligt.

Nedskrivninger af materielle anlægsaktiver foretages efter anvendt regnskabspraksis omtalt i afsnittet "Nedskrivning af anlægsaktiver".

Nedskrivninger af omsætningsaktiver, der overstiger normale nedskrivninger

Nedskrivninger af omsætningsaktiver, der overstiger normale nedskrivninger, omfatter nedskrivninger på varebeholdninger, tilgodehavender fra salg og tjenesteydelser og andre omsætningsaktiver, som på grund af deres art eller størrelse eller efter virksomhedens forhold i øvrigt anses at overstige normale nedskrivninger.

Andre driftsomkostninger

Andre driftsomkostninger omfatter omkostninger af sekundær karakter i forhold til virksomhedens aktiviteter, herunder omkostninger ved udlejningsaktivitet og tab ved salg af immaterielle og materielle anlægsaktiver.

Indtægter af kapitalandele i tilknyttede virksomheder og associerede virksomheder

For kapitalandele i associerede virksomheder og i modervirksomheden tillige kapitalandele i dattervirksomheder, der måles efter indre værdis metode, indregnes andelen af virksomhedernes resultat i resultatopgørelsen efter eliminering af urealiserede interne gevinster og tab og med fradrag af eventuel af- og nedskrivning af goodwill. For associerede virksomheder elimineres interne gevinster og tab alene forholdsmæssigt.

Indtægter af kapitalandele i dattervirksomheder og associerede virksomheder omfatter ligeledes gevinster og tab ved salg af kapitalandele.

Nedskrivning af finansielle aktiver

Nedskrivning af finansielle aktiver omfatter nedskrivninger af finansielle anlægsaktiver til en lavere genindvindingsværdi og finansielle omsætningsaktiver til en lavere nettorealiseringsværdi.

27. Anvendt regnskabspraksis - fortsat -**Andre finansielle poster**

Under andre finansielle poster indregnes renteindtægter og renteomkostninger, rentedelen af finansielle leasingydelse, valutakursgevinster og -tab ved transaktioner i fremmed valuta m.v.

Amortisering af kurstab og låneomkostninger vedrørende finansielle forpligtelser indregnes løbende som finansiell omkostning.

Skat af årets resultat

Årets aktuelle og udskudte skatter indregnes i resultatopgørelsen som skat af årets resultat med den del, der kan henføres til årets resultat, og direkte i egenkapitalen med den del, der kan henføres til poster indregnet direkte i egenkapitalen.

Selskabet er sambeskattet med danske koncernforbundne virksomheder. Modervirksomheden fungerer som administrationsselskab for sambeskatningen og afregner som følge heraf alle betalinger af selskabsskat med skattemyndighederne.

Den aktuelle danske selskabsskat fordeles ved afregning af sambeskatningsbidrag mellem de sambeskattede virksomheder i forhold til disses skattepligtige indkomster. I tilknytning hertil modtager virksomheder med skattemæssigt underskud sambeskatningsbidrag fra virksomheder, der har kunnet anvende dette underskud til nedsættelse af eget skattemæssigt overskud.

BALANCE**Immaterielle anlægsaktiver***Udviklingsprojekter under udførelse*

Udviklingsprojekter indregnes i balancen, hvor projektet tilsigter at udvikle et bestemt produkt eller en bestemt proces, som selskabet har til hensigt at fremstille henholdsvis benytte i produktionen. Udviklingsprojekter måles ved første indregning til kostpris. Kostprisen omfatter anskaffelsesprisen med tillæg af omkostninger direkte foranlediget af anskaffelsen, herunder lønninger og afskrivninger, der direkte kan henføres til udviklingsprojekterne, indtil aktivet er klar til brug. Renter af lån til at finansiere udviklingsprojekter i udviklingsperioden indregnes ikke i kostprisen. Øvrige udviklingsprojekter og udviklingsomkostninger indregnes i resultatopgørelsen i det år, de afholdes.

Udviklingsprojekter under udførelse overføres til færdiggjorte udviklingsprojekter, når aktivet er klar til brug.

Udviklingsprojekter måles efterfølgende i balancen til kostpris med fradrag af akkumulerede af- og nedskrivninger.

27. Anvendt regnskabspraksis - fortsat -*Erhvervede rettigheder*

Erhvervede rettigheder måles i balancen til kostpris med fradrag af akkumulerede af- og nedskrivninger.

Erhvervede rettigheder afskrives lineært baseret på brugstider, som fremgår af afsnittet "Af- og nedskrivninger".

Gevinster eller tab ved afhændelse af immaterielle anlægsaktiver

Gevinster eller tab ved afhændelse af immaterielle anlægsaktiver opgøres som forskellen mellem en eventuel salgspris med fradrag af salgsomkostninger og den regnskabsmæssige værdi på salgstidspunktet.

Materielle anlægsaktiver

Materielle anlægsaktiver omfatter grunde og bygninger, indretning af lejede lokaler, produktionsanlæg og maskiner samt andre anlæg, driftsmateriel og inventar.

Materielle anlægsaktiver måles i balancen til kostpris med fradrag af akkumulerede af- og nedskrivninger.

Kostprisen omfatter anskaffelsesprisen samt omkostninger direkte tilknyttet anskaffelsen indtil aktivet er klar til brug. Renter af lån til at finansiere fremstillingen indregnes ikke i kostprisen.

Kostprisen for et samlet aktiv opdeles i separate bestanddele, der afskrives hver for sig, hvis brugstiden på de enkelte bestanddele er forskellig.

Materielle anlægsaktiver afskrives lineært baseret på brugstider og restværdier, som fremgår af afsnittet "Af- og nedskrivninger".

Gevinster eller tab ved afhændelse af materielle anlægsaktiver opgøres som forskellen mellem en eventuel salgspris med fradrag af salgsomkostninger og den regnskabsmæssige værdi på salgstidspunktet fratrukket eventuelle omkostninger til bortskaffelse.

Kapitalandele i tilknyttede og associerede virksomheder*Kapitalandele i tilknyttede virksomheder*

I modervirksomhedens balance indregnes og måles kapitalandele i dattervirksomheder efter indre værdis metode. På kapitalandele i dattervirksomheder betragtes indre værdis metode som en målemetode, og der henvises til afsnittet "Indre værdis metode" for nærmere omtale heraf.

27. Anvendt regnskabspraksis - fortsat -*Kapitalandele i associerede virksomheder*

I balancen indregnes og måles kapitalandele i associerede virksomheder efter indre værdis metode. På kapitalandele i associerede virksomheder betragtes indre værdis metode som en målemetode, og der henvises til afsnittet "Indre værdis metode" for nærmere omtale heraf.

Indre værdis metode

Kapitalandele, som måles efter indre værdis metode, måles ved første indregning til kostpris. Transaktionsomkostninger, der direkte kan henføres til erhvervelsen, indregnes i kostprisen for kapitalandele. Transaktionsomkostninger ved erhvervelse af dattervirksomheder indregnes dog i resultatopgørelsen på afholdelsestidspunktet i koncernregnskabet.

Efterfølgende indregning og måling af kapitalandele efter indre værdis metode indebærer, at kapitalandele måles til den forholdsmæssige andel af virksomhedernes regnskabsmæssige indre værdi, opgjort efter ejervirksomhedens regnskabspraksis, reguleret for resterende værdi af goodwill samt gevinster og tab ved transaktioner med de pågældende virksomheder. Kapitalandele, hvor oplysninger til brug for indregning efter indre værdis metode ikke er kendte, måles til kostpris.

Kapitalandele med regnskabsmæssig negativ værdi måles til DKK 0. Tilgodehavender, der anses for at være en del af den samlede investering i de pågældende virksomheder, nedskrives med en eventuel resterende negativ indre værdi. Øvrige tilgodehavender hos disse virksomheder nedskrives i det omfang, tilgodehavendet vurderes uerholdeligt. Der indregnes en hensat forpligtelse til at dække den resterende negative indre værdi i det omfang, ejervirksomheden har en retlig eller faktisk forpligtelse til at dække den pågældende virksomheds forpligtelser.

Goodwill indregnet under kapitalandele afskrives lineært på grundlag af en individuel vurdering af aktivets brugstid. Brugstiden for goodwill er fastsat til 10 år for kapitalandele i associerede virksomheder. Brugstiden er fastsat under hensyntagen til de forventede fremtidige nettoindtægter fra den virksomhed, som goodwill er knyttet til.

Gevinster eller tab ved afhændelse af kapitalandele

Gevinster eller tab ved afhændelse af kapitalandele opgøres som forskellen mellem afhændelsessummen og den regnskabsmæssige værdi af nettoaktiver på salgstidspunktet inkl. ikke afskrevet goodwill samt forventede omkostninger til salg eller afvikling. Gevinster og tab indregnes i resultatopgørelsen under indtægter af kapitalandele.

Nedskrivning af anlægsaktiver

Den regnskabsmæssige værdi af anlægsaktiver, der ikke måles til dagsværdi, vurderes årligt for indikationer på værdiforringelse ud over det, som udtrykkes ved afskrivning.

27. Anvendt regnskabspraksis - fortsat -

Hvis selskabets realiserede afkast af et aktiv eller en gruppe af aktiver er lavere end forventet, anses dette som en indikation på værdiforringelse.

Foreligger der indikationer på værdiforringelse, foretages nedskrivningstest af hvert enkelt aktiv henholdsvis hver gruppe af aktiver.

Der foretages nedskrivning til genindvindingsværdien, hvis denne er lavere end den regnskabsmæssige værdi.

Som genindvindingsværdi anvendes den højeste værdi af nettosalgspris og kapitalværdi. Kapitalværdien opgøres som nutidsværdien af de forventede nettopengestrømme fra anvendelsen af aktivet eller aktivgruppen samt forventede nettopengestrømme ved salg af aktivet eller aktivgruppen efter endt brugstid.

Nedskrivninger tilbageføres, når begrundelsen for nedskrivningen ikke længere består.

Varebeholdninger

Varebeholdninger måles til kostpris på grundlag af FIFO-metoden. Der nedskrives til nettorealiseringsværdien, hvis denne er lavere.

Kostpris for råvarer og hjælpematerialer samt handelsvarer opgøres som købspriser med tillæg af omkostninger direkte foranlediget af anskaffelsen.

Nettorealiseringsværdien for varebeholdninger opgøres som salgssum med fradrag af færdiggørelsesomkostninger og omkostninger, der afholdes for at effektuere salget, og fastsættes under hensyntagen til omsættelighed, ukurans og udvikling i forventet salgspris.

Tilgodehavender

Tilgodehavender måles til amortiseret kostpris, hvilket sædvanligvis svarer til pålydende værdi med fradrag af nedskrivninger til imødegåelse af tab.

Nedskrivninger til imødegåelse af tab opgøres på grundlag af en individuel vurdering af de enkelte tilgodehavender, når der på individuelt niveau foreligger en objektiv indikation på, at et tilgodehavende er værdiforringet.

Deposita, der er indregnet under aktiver, omfatter betalte deposita til udlejer vedrørende selskabets indgåede lejeaftaler.

27. Anvendt regnskabspraksis - fortsat -**Igangværende arbejder for fremmed regning**

Igangværende arbejder for fremmed regning måles til salgsværdien af det udførte arbejde med fradrag af foretagne acontofaktureringer på det enkelte igangværende arbejde.

Salgsværdien måles på baggrund af færdiggørelsesgraden på balancedagen og de samlede forventede indtægter på de enkelte igangværende arbejder. Færdiggørelsesgraden for det enkelte igangværende arbejde beregnes normalt som forholdet mellem det anvendte ressourceforbrug og det totale budgettede ressourceforbrug. For enkelte igangværende arbejder, hvor ressourceforbruget ikke kan anvendes som grundlag, er der i stedet benyttet forholdet mellem afsluttede delaktiviteter og de samlede delaktiviteter for det enkelte igangværende arbejde.

Hvis salgsværdien for et igangværende arbejde ikke kan opgøres pålideligt, måles salgsværdien til de medgåede omkostninger eller nettorealisationsværdien, hvis denne er lavere.

Det enkelte igangværende arbejde indregnes i balancen under tilgodehavender eller gældsforpligtelser afhængigt af, hvorvidt nettoværdien af salgsværdien med fradrag af modtagne forudbetalinger er positiv eller negativ.

Når det er sandsynligt, at de totale omkostninger vil overstige de samlede indtægter på det enkelte igangværende arbejde, indregnes det samlede forventede tab som en hensat forpligtelse.

Periodeafgrænsningsposter

Periodeafgrænsningsposter, der er indregnet under aktiver, omfatter afholdte omkostninger vedrørende efterfølgende regnskabsår.

Andre værdipapirer og kapitalandele

Andre kapitalandele måles til dagsværdi i balancen. For kapitalandele, som handles på et aktivt marked, svarer dagsværdien til kursværdien på balancedagen. Andre kapitalandele, hvor dagsværdien ikke kan opgøres pålideligt, måles til kostpris.

Likvide beholdninger

Likvide beholdninger omfatter indestående på bankkonti samt kontante beholdninger.

Egenkapital

Forslag til udbytte for regnskabsåret indregnes som særlig post under egenkapitalen.

27. Anvendt regnskabspraksis - fortsat -

Nettoopskrivning af kapitalandele, som måles efter indre værdis metode, indregnes i modervirksomhedens årsregnskab under egenkapitalen i reserve for nettoopskrivning efter indre værdis metode i det omfang, den regnskabsmæssige værdi overstiger kostprisen. Udbytter fra dattervirksomheder, der vedtages inden godkendelsen af årsrapporten for POSS HOLDING ApS, bindes ikke på opskrivningsreserven (samtidighedsprincippet).

Aktuelle og udskudte skatter

Skyldig og tilgodehavende aktuel skat indregnes i balancen som beregnet skat af årets skattepligtige indkomst, reguleret for betalte acontoskatter.

Skyldige og tilgodehavende sambeskatningsbidrag indregnes i balancen som selskabsskat under tilgodehavender eller gældsforpligtelser.

Udskudte skatteforpligtelser og udskudte skatteaktiver beregnes af alle midlertidige forskelle mellem regnskabsmæssige og skattemæssige værdier af aktiver og forpligtelser. Der indregnes dog ikke udskudt skat af midlertidige forskelle vedrørende skattemæssigt ikke afskrivningsberettiget goodwill samt andre poster, hvor midlertidige forskelle, bortset fra virksomhedsovertagelser, er opstået på anskaffelsestidspunktet uden at have effekt på resultat eller skattepligtig indkomst. I de tilfælde, hvor opgørelse af skatteværdien kan foretages efter forskellige beskatningsregler, måles udskudt skat på grundlag af den af ledelsen planlagte anvendelse af aktivet henholdsvis afvikling af forpligtelsen.

Udskudte skatteaktiver indregnes med den værdi, de efter vurdering forventes at kunne realiseres til ved modregning i udskudte skatteforpligtelser inden for samme skattejurisdiktion eller ved udligning i skat af fremtidig indtjening.

Udskudt skat måles på grundlag af de skatteregler og skattesatser i de respektive lande, der med balancedagens lovgivning vil være gældende, når den udskudte skat forventes udløst som aktuel skat.

Gældsforpligtelser

Deposita, der er indregnet under forpligtelser, omfatter indbetalte deposita fra lejere vedrørende selskabets lejemål.

Langfristede gældsforpligtelser måles til kostpris på tidspunktet for stiftelse af gældsforholdet (lånoptagelsen). Gældsforpligtelserne måles herefter til amortiseret kostpris, hvor kurstab og låneomkostninger indregnes i resultatopgørelsen som en finansiel omkostning over løbetiden på grundlag af den beregnede, effektive rente på tidspunktet for stiftelse af gældsforholdet.

Kortfristede finansielle gældsforpligtelser måles til amortiseret kostpris, hvilket normalt svarer til gældens pålydende værdi. Øvrige kortfristede gældsforpligtelser måles til nettorealiseringsværdi.

27. Anvendt regnskabspraksis - fortsat -**PENGESTRØMSOPGØRELSE**

Pengestrømsopgørelsen opstilles efter den indirekte metode og viser pengestrømme fra driften, investeringer og finansiering samt likvider ved årets begyndelse og slutning.

Pengestrømme fra driften opgøres som årets resultat, reguleret for ikke kontante driftsposter, betalte selskabsskatter og ændringer i driftskapitalen.

Pengestrømme fra investeringer omfatter betalinger i forbindelse med køb og salg af virksomheder og finansielle aktiver samt køb, udvikling, forbedring og salg af immaterielle og materielle anlægsaktiver.

Pengestrømme fra finansiering omfatter ændringer i modervirksomhedens anpartskapital og omkostninger forbundet hermed og finansiering fra udbetalt udbytte til ejerne, samt optagelse af og afdrag på langfristede gældsforpligtelser. Endvidere omfatter pengestrømme fra finansiering ydelser på finansielle leasingkontrakter.

Likviditeten ved årets begyndelse og slutning sammensætter sig af likvide beholdninger og kortfristet gæld til kreditinstitutter.

Modervirksomheden har undladt at udarbejde pengestrømsopgørelse med henvisning til årsregnskabslovens § 86, stk. 4, idet modervirksomheden indgår i pengestrømsopgørelsen for koncernen.