

# Thy-Mors Energi A.m.b.a.

Løvevej 5, 7700 Thisted  
CVR-nr. 26 99 29 31

## Årsrapport for 2024

Årsrapporten er godkendt på den  
ordinære generalforsamling, d. 22.05.25

Ole Møller Knudsen  
Dirigent

---

Koncernoplysninger m.v.	3
Koncernoversigt	4
Ledelsespåtegning	5
Den uafhængige revisors revisionspåtegning	6 - 8
Ledelsesberetning	9 - 15
Resultatopgørelse	16
Balance	17 - 18
Egenkapitalopgørelse	19
Koncernens pengestrømsopgørelse	20
Noter	21 - 40

---

---

**Virksomheden**

---

Thy-Mors Energi A.m.b.a.  
Løvevej 5  
7700 Thisted  
Telefon: 96 70 22 00  
Hjemsted: Thisted  
CVR-nr.: 26 99 29 31  
Regnskabsår: 01.01 - 31.12

---

**Ledelse**

---

Adm. direktør Lars Peter Christiansen

---

**Bestyrelse**

---

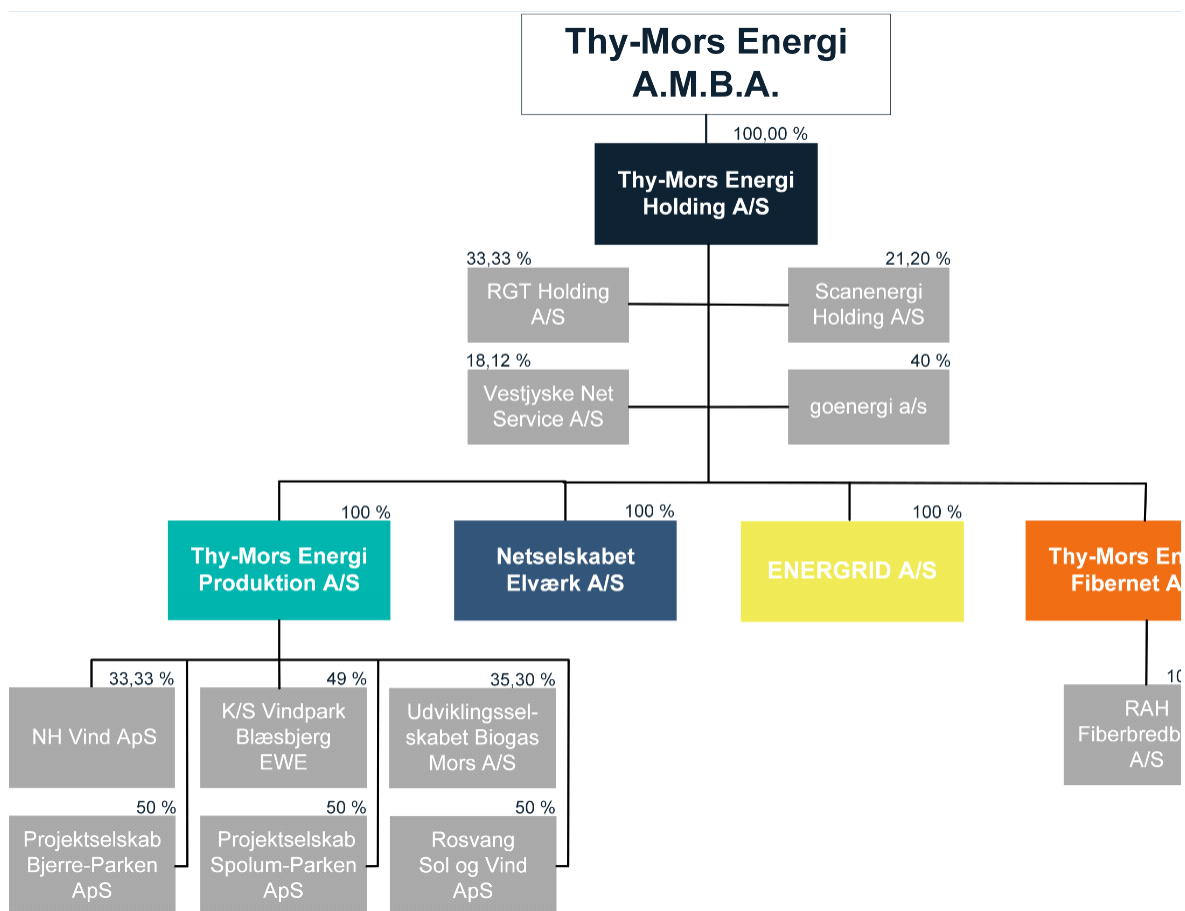
Formand Robert Hove  
Næstformand Søren Markussen  
Jakob Tange  
Bjarne Østergaard  
Konrad Sejersbøl  
Henrik Hilligsø Munk  
Holger Michael Mörk  
Søren Lyndrup  
Ulf Ørsøe Nyborg

---

**Revision**

---

Beierholm  
Godkendt Revisionspartnerselskab



Vi har dags dato aflagt årsrapporten for regnskabsåret 01.01.24 - 31.12.24 for Thy-Mors Energi A.m.b.a..

Årsrapporten aflægges i overensstemmelse med årsregnskabsloven.

Det er vores opfattelse, at koncernregnskabet og årsregnskabet giver et retvisende billede af koncernens og modervirksomhedens aktiver, passiver og finansielle stilling pr. 31.12.24 og resultatet af koncernens og modervirksomhedens aktiviteter samt af koncernens pengestrømme for regnskabsåret 01.01.24 - 31.12.24.

Ledelsesberetningen indeholder efter vores opfattelse en retvisende redegørelse for de forhold, beretningen omhandler.

Årsrapporten indstilles til generalforsamlingens godkendelse.

Thisted, den 24. april 2025

### **Ledelsen**

Lars Peter Christiansen  
Adm. direktør

### **Bestyrelsen**

Robert Hove  
Formand

Søren Markussen  
Næstformand

Jakob Tange

Bjarne Østergaard

Konrad Sejersbøl

Henrik Hilligsø Munk

Holger Michael Mörk

Søren Lyndrup

Ulf Ørsøe Nyborg

## Til ejeren i Thy-Mors Energi A.m.b.a.

### Konklusion

Vi har revideret koncernregnskabet og årsregnskabet for Thy-Mors Energi A.m.b.a. for regnskabsåret 01.01.24 - 31.12.24, der omfatter resultatopgørelse, balance, egenkapitalopgørelse og noter, herunder oplysning om anvendt regnskabspraksis for såvel koncernen som virksomheden samt pengestrømsopgørelse for koncernen. Koncernregnskabet og årsregnskabet udarbejdes efter årsregnskabsloven.

Det er vores opfattelse, at koncernregnskabet og årsregnskabet giver et retvisende billede af koncernens og virksomhedens aktiver, passiver og finansielle stilling pr. 31.12.24 samt af resultatet af koncernens og virksomhedens aktiviteter samt pengestrømme for koncernen for regnskabsåret 01.01.24 - 31.12.24 i overensstemmelse med årsregnskabsloven.

### Grundlag for konklusion

Vi har udført vores revision i overensstemmelse med internationale standarder om revision og de yderligere krav, der er gældende i Danmark. Vores ansvar ifølge disse standarder og krav er nærmere beskrevet i revisionspåtegningens afsnit "Revisors ansvar for revisionen af koncernregnskabet og årsregnskabet". Vi er uafhængige af koncernen og virksomheden i overensstemmelse med International Ethics Standards Board for Accountants' internationale retningslinjer for revisorers etiske adfærd (IESBA Code) og de yderligere etiske krav, der er gældende i Danmark, ligesom vi har opfyldt vores øvrige etiske forpligtelser i henhold til disse krav og IESBA Code. Det er vores opfattelse, at det opnåede revisionsbevis er tilstrækkeligt og egnet som grundlag for vores konklusion.

### Ledelsens ansvar for koncernregnskabet og årsregnskabet

Ledelsen har ansvaret for udarbejdelsen af et koncernregnskab og et årsregnskab, der giver et retvisende billede i overensstemmelse med årsregnskabsloven. Ledelsen har endvidere ansvaret for den interne kontrol, som ledelsen anser for nødvendig for at udarbejde et koncernregnskab og et årsregnskab uden væsentlig fejlinformation, uanset om denne skyldes besvigelser eller fejl.

Ved udarbejdelsen af koncernregnskabet og årsregnskabet er ledelsen ansvarlig for at vurdere koncernens og virksomhedens evne til at fortsætte driften, at oplyse om forhold vedrørende fortsat drift, hvor dette er relevant, samt at udarbejde koncernregnskabet og årsregnskabet på grundlag af regnskabsprincippet om fortsat drift, medmindre ledelsen enten har til hensigt at likvidere koncernen og virksomheden, indstille driften eller ikke har andet realistisk alternativ end at gøre dette.

### Revisors ansvar for revisionen af koncernregnskabet og årsregnskabet

Vores mål er at opnå høj grad af sikkerhed for, om koncernregnskabet og årsregnskabet som helhed er uden væsentlig fejlinformation, uanset om denne skyldes besvigelser eller fejl, og at afgive en revisionspåtegning med en konklusion. Høj grad af sikkerhed er et højt niveau af sikkerhed, men er ikke en garanti for, at en revision, der udføres i overensstemmelse med internationale standarder om revision og de yderligere krav, der er gældende i Danmark, altid vil afdække væsentlig fejlinformation, når sådan findes. Fejlinformationer kan opstå som følge af besvigelser eller fejl og kan betragtes som væsentlige, hvis det med rimelighed kan forventes, at de enkeltvis eller samlet har indflydelse på de økonomiske beslutninger, som regnskabsbrugerne træffer på grundlag af koncernregnskabet og årsregnskabet.

Som led i en revision, der udføres i overensstemmelse med internationale standarder om revision og de yderligere krav, der er gældende i Danmark, foretager vi faglige vurderinger og opretholder professionel skepsis under revisionen. Herudover:

- Identificerer og vurderer vi risikoen for væsentlig fejlinformation i koncernregnskabet og årsregnskabet, uanset om denne skyldes besvigelser eller fejl, udformer og udfører revisionshandlinger som reaktion på disse risici samt opnår revisionsbevis, der er tilstrækkeligt og egnet til at danne grundlag for vores konklusion. Risikoen for ikke at opdage væsentlig fejlinformation forårsaget af besvigelser er højere end ved væsentlig fejlinformation forårsaget af fejl, idet besvigelser kan omfatte sammensværgelser, dokumentfalsk, bevidste udeladelser, vildledning eller tilsidesættelse af intern kontrol.
- Opnår vi forståelse af den interne kontrol med relevans for revisionen for at kunne udforme revisionshandlinger, der er passende efter omstændighederne, men ikke for at kunne udtrykke en konklusion om effektiviteten af koncernens og virksomhedens interne kontrol.
- Tager vi stilling til, om den regnskabspraksis, som er anvendt af ledelsen, er passende, samt om de regnskabsmæssige skøn og tilknyttede oplysninger, som ledelsen har udarbejdet, er rimelige.
- Konkluderer vi, om ledelsens udarbejdelse af koncernregnskabet og årsregnskabet på grundlag af regnskabsprincippet om fortsat drift er passende, samt om der på grundlag af det opnåede revisionsbevis er væsentlig usikkerhed forbundet med begivenheder eller forhold, der kan skabe betydelig tvivl om koncernens og virksomhedens evne til at fortsætte driften. Hvis vi konkluderer, at der er en væsentlig usikkerhed, skal vi i vores revisionspåtegning gøre opmærksom på oplysninger herom i koncernregnskabet og årsregnskabet eller, hvis sådanne oplysninger ikke er tilstrækkelige, modificere vores konklusion. Vores konklusioner er baseret på det revisionsbevis, der er opnået frem til datoen for vores revisionspåtegning. Fremtidige begivenheder eller forhold kan dog medføre, at koncernen og virksomheden ikke længere kan fortsætte driften.

## Den uafhængige revisors revisionspåtegning

- Tager vi stilling til den samlede præsentation, struktur og indhold af koncernregnskabet og årsregnskabet, herunder noteoplysningerne, samt om koncernregnskabet og årsregnskabet afspejler de underliggende transaktioner og begivenheder på en sådan måde, at der gives et retvisende billede heraf.
- Planlægger og udfører vi koncernrevisionen for at opnå tilstrækkeligt og egnet revisionsbevis vedrørende de finansielle oplysninger for virksomhederne eller forretningsenhederne i koncernen som grundlag for at udforme en konklusion om koncernregnskabet og årsregnskabet. Vi er ansvarlige for at lede, føre tilsyn med og gennemgå det udførte revisionsarbejde til brug for koncernrevisionen. Vi er eneansvarlige for vores revisionskonklusion.

Vi kommunikerer med den øverste ledelse om blandt andet det planlagte omfang og den tidsmæssige placering af revisionen samt betydelige revisionsmæssige observationer, herunder eventuelle betydelige mangler i intern kontrol, som vi identificerer under revisionen.

### Udtalelse om ledelsesberetningen

Ledelsen er ansvarlig for ledelsesberetningen.

Vores konklusion om koncernregnskabet og årsregnskabet omfatter ikke ledelsesberetningen, og vi udtrykker ingen form for konklusion med sikkerhed om ledelsesberetningen.

I tilknytning til vores revision af koncernregnskabet og årsregnskabet er det vores ansvar at læse ledelsesberetningen og i den forbindelse overveje, om ledelsesberetningen er væsentligt inkonsistent med koncernregnskabet eller årsregnskabet eller vores viden opnået ved revisionen eller på anden måde synes at indeholde væsentlig fejlinformation.

Vores ansvar er derudover at overveje, om ledelsesberetningen indeholder krævede oplysninger i henhold til lovgivningen.

Baseret på det udførte arbejde er det vores opfattelse, at ledelsesberetningen er i overensstemmelse med koncernregnskabet og årsregnskabet og er udarbejdet i overensstemmelse med årsregnskabslovens krav. Vi har ikke fundet væsentlig fejlinformation i ledelsesberetningen.

Skive, den 24. april 2025

### Beierholm

Godkendt Revisionspartnerselskab  
CVR-nr. 32 89 54 68

Jesper K. Viborg  
Statsaut. revisor  
MNE-nr. mne35413

**KONCERNENS HOVED- OG NØGLETAL****Hovedtal**

Beløb i t.DKK	2024	2023	2022	2021	2020
<i>Resultat</i>					
Resultat af primær drift	38.052	42.572	31.021	-11.338	11.118
Finansielle poster i alt	34.318	29.399	-11.255	24.518	3.020
Årets resultat	63.929	62.981	12.816	16.164	12.169
<i>Balance</i>					
Samlede aktiver	1.909.286	1.848.389	1.854.786	1.782.153	1.764.033
Investeringer i materielle anlægsaktiver	132.333	94.001	94.113	68.786	92.043
Egenkapital	1.549.488	1.485.754	1.423.105	1.407.218	1.389.829
<i>Pengestrømme</i>					
Nettopengestrømme fra:					
Driften	165.199	176.917	-8.568	117.060	85.162
Investeringer	-106.647	-75.612	-77.325	-65.168	-119.536
Finansiering	-47.492	-82.490	42.584	-22.630	1.166
Årets pengestrømme	11.060	18.815	-43.309	29.262	-33.208

**Nøgletal**

	2024	2023	2022	2021	2020
<i>Rentabilitet</i>					
Egenkapitalens forrentning	4,2%	4,3%	0,9%	1,2%	0,5%
<i>Soliditet</i>					
Soliditetsgrad	81,2%	80,4%	76,7%	79,0%	78,8%
<i>Øvrige</i>					
Antal medarbejdere (gns.)	121	107	100	93	93

*Definitioner af nøgletal*

Egenkapitalens forrentning:	$\frac{\text{Årets resultat} \times 100}{\text{Gennemsnitlig egenkapital}}$
Soliditetsgrad:	$\frac{\text{Egenkapital ultimo} \times 100}{\text{Samlede aktiver}}$

### Væsentligste aktiviteter

Selskabets formål er at være eneaktionær i Thy-Mors Energi Holding A/S og gennem dette selskab og dets datterselskaber og delejede selskaber drive net- og forsyningsvirksomhed i henhold til ellovgivningens bestemmelse samt drive elproduktionsvirksomhed samt erhvervsvirksomhed i form af kommercielle aktiviteter.

### Udvikling i aktiviteter og økonomiske forhold

Resultatopgørelsen for tiden 01.01.24 - 31.12.24 udviser et resultat på t.DKK 63.929 mod t.DKK 62.981 for tiden 01.01.23 - 31.12.23. Balancen viser en egenkapital på t.DKK 1.549.488.

Den positive afvigelse til det oprindelige budget for året kan primært henføres til forbedrede resultater i koncernens selskaber samt et højere afkast af selskabets værdipapirbeholdning end budgetteret.

De samlede aktiver udgør pr. 31. december 2024 på koncernniveau i alt t.DKK 1.909.286, og egenkapitalen udgør t.DKK 1.549.488.

### Tilknyttede virksomheder

#### *Thy-Mors Energi Holding A/S*

Selskabets aktivitetsniveau inkl. tilknyttede datterselskaber og delejede selskaber udviser et overskud for 2024 på t.DKK 44.169 efter skat i forhold til et budgetteret resultat på t.DKK 15.869.

Den positive afvigelse til det oprindelige budget for året kan henføres til et væsentligt bedre resultat i selskabets datterselskaber og associerede selskaber. Særligt resultatet i Netselskabet Elværk A/S er væsentligt højere end oprindeligt budgetteret, dette som følge af en lavere udgift til indkøb af el til dækning af nettab. Derudover har det delejede selskab Scanenergi Holding A/S i 2024 solgt sine aktier i Scanenergi A/S, hvilket også har bidraget positivt til indeværende års resultat for Thy-Mors Energi Holding A/S.

De samlede aktiver udgør pr. 31. december 2024 i alt DKK 1.472 mio., og egenkapitalen udgør DKK 1.155 mio.

Herudover er der ikke sket ændringer i selskabets aktiviteter i det forgangne regnskabsår.

#### *Thy-Mors Energi Produktion A/S*

Årets resultat for 2024 udviser et underskud på t.DKK 1.176 efter skat i forhold til et budgetteret overskud på t.DKK 5.016.

Den negative afvigelse til det oprindelige budget for året kan primært henføres til lavere resultater i selskabets delejede selskaber end forventet. Derudover er der i 2024 foretaget en nedskrivning på et af selskabets udviklingsprojekter, hvilket har påvirket resultatet negativt med t.DKK 1.455.

De samlede aktiver udgør pr. 31. december 2024 i alt t.DKK 42.753, og egenkapitalen udgør t.DKK 20.520.

Der er ikke sket ændringer i selskabets aktiviteter i det forgangne regnskabsår.

#### *Netselskabet Elværk A/S*

Årets resultat for 2024 udviser et overskud på t.DKK 32.410 efter skat i forhold til et budgetteret resultat på t.DKK 13.077.

Den positive afvigelse til det oprindelige budget for året kan primært henføres til en væsentlig lavere udgift til indkøb af el til nettab end budgetteret. Derudover udgik selskabet et ekstra benchmark krav, et krav der var indregnet i det oprindelige budget for 2025.

Selskabet har pr. 1. januar 2024 hjemtaget hele 60 kV nettet i forsyningsområdet. Vestjysk Net 60 kV A/S er derved fusioneret ind i selskabet med 18,12%, som var selskabets ejerandele.

For at imødekomme transporten af et stigende elforbrug og øget elproduktion i netområdet har selskabet i 2024 udbygget og netforstærket ledningsnettet. Selskabet har samlet investeret t.DKK 61.396 i regnskabsåret 2024.

De samlede aktiver udgør pr. 31. december 2024 i alt t.DKK 1.117.378, og egenkapitalen udgør t.DKK 851.243.

#### *Energrid A/S*

Årets resultat for 2024 udviser et overskud på t.DKK 3.086 efter skat i forhold til et budgetteret resultat på t.DKK 2.510.

Den mindre positive afvigelse til det oprindelige budget for året kan primært henføres til flere vundne projekter end forventet i forbindelse med budgetlægningen.

De samlede aktiver udgør pr. 31. december 2024 i alt t.DKK 58.353, og egenkapitalen udgør t.DKK 29.846.

Der er ikke sket ændringer i selskabets aktiviteter i det forgangne regnskabsår.

#### *Thy-Mors Energi Fibernet A/S*

Årets resultat for 2024 udviser et overskud på t.DKK 8.096 efter skat i forhold til et budgetteret resultat på t.DKK 5.764.

Den positive afvigelse til det oprindelige budget for året kan primært henføres til større ordreoptag til fibernettet end forventet.

Selskabet har i 2024 forsat investeret i udbygningen af fibernettet og særligt opkoblingen af nye kunder på nettet udgjorde en væsentlig del af årets investeringer.

Der er i 2024 investeret i alt t.DKK 36.574 i materielle anlægsaktiver mod t.DKK 38.085 i 2023.

De samlede aktiver udgør pr. 31. december 2024 i alt t.DKK 570.277, og egenkapitalen udgør t.DKK 453.883.

### **Forventet udvikling**

For 2024 forventes der også et positivt koncernresultat. Der budgetteres med et koncernresultat på DKK 41,1 mio. for 2025.

Det er ledelsens forventning, at den transporterede mængde el i 2025 vil ligge på niveau med det realiserede for 2024.

Det forventes, at det fortsat vil være nødvendigt at foretage yderligere udbygning og netforstærkning af eldistributionsnettet som følge af den grønne omstilling. Det forventes således at der i de kommende år skal tilsluttes flere store VE-anlæg, elkedler og varmepumper til elnettet. Herudover forventes en stigning i antallet af elbiler også at medvirke til et øget investeringsbehov.

Endvidere forventes det, forsat at være nødvendigt med yderligere investeringer i form af tilkobling af yderligere kunder på fibernettet i Thy og på Mors.

### **Finansielle risici**

Risikostyring prioriteres højt og er en integreret del af den daglige drift i Thy-Mors Energi koncernen. Der arbejdes løbende på at identificere og belyse potentielle risici, således koncernens samlede risikobillede er belyst og det dermed er muligt at afdække og imødegå de identificerede risici.

#### *Risici i formueforvaltning*

Thy-Mors Energi koncernen har en betydelig formue investeret i værdipapirer. Investeringen forvaltes af 2 kapitalforvaltere.

Kapitalforvalterne opererer med sammenlignelige investeringsrammer, hvor Thy-Mors Energi AMBA har foruddefineret risikorammerne for investeringerne. Den fastlagte investeringsstrategi er anlagt med vægt på at være kapitalbevarende.

Bestyrelsen i Thy-Mors Energi reviderer løbende den fastlagte investeringspolitik og følger udviklingen i afkastet.

*Prisrisici*

Datterselskabet Netselskabet Elværk A/S er, som alle elnetselskaber i Danmark, omfattet af Forsyningstilsynets bekendtgørelse om indtægtsrammer og åbningsbalancer. Det betyder, at selskabet er underlagt visse begrænsninger i omfanget og størrelsen af de indtægter, der må opkræves hos netkunderne. Selskabets økonomiske aktivitet begrænses således af den af Forsyningstilsynet udmeldte indtægtsramme og benchmarking.

*Valutarisici*

Koncernen har ingen væsentlige transaktioner i fremmed valuta.

*Renterisici*

I forbindelse med en langsigtet investering har datterselskabet Netselskabet Elværk A/S valgt at afdække en potentiel renterisiko ved hjælp af en renteswap.

*Kreditrisici*

Koncernens indtægter fra nettariffer og abonnementer opkræves via elhandelsselskaberne, der foretager opkrævningen hos forbrugerne på vegne af Netselskabet Elværk A/S. I standardaftalen mellem elnetselskaberne og elhandelsselskaberne er der fastsat en række krav, der bevirker at elnetselskabet kan anmode om sikkerhedsstillelse fra elhandlerne.

Herudover foretages en løbende vurdering af kredit- og modpartsrisici i koncernen.

*Likviditetsrisici*

Koncernen har en positiv likviditet og adgang til uudnyttet kreditfacilitet. Der vurderes således en lav likviditetsrisiko.

For det meste af koncernen er der etableret en cashpool-ordning, som er administreret af pengeinstituttet. Dette betyder, at selskaberne i koncernen er begunstiget af interne kilder til lån. Rentebetalingen afregnes løbende på markedsvilkår.

*IT-risici*

For at sikre koncernen mod en stigende trussel fra udefrakommende angreb på koncernens data og it-systemer er Thy-Mors Energi koncernen certificeret efter den internationale standard for styring af informationssikkerhed, også kaldet ISO 27001.

**Miljøforhold**

Koncernen har ikke egne produktionsmidler og påvirker derfor ikke det eksterne miljø hermed.

Koncernen anvender alene miljøgodkendte tilsætningsstoffer i arbejdsprocesser.

Koncernen har politikker for forsvarlig bortskaffelse af affald fra byggepladser.

Koncernen er arbejdsmiljøcertificeret.

**Efterfølgende begivenheder**

Der er efter regnskabsårets afslutning og frem til regnskabsafleggelsen ikke i øvrigt indtruffet begivenheder, som har væsentlig indflydelse på bedømmelsen af årsrapporten.

Note	Koncern		Modervirksomhed		
	2024 t.DKK	2023 t.DKK	2024 t.DKK	2023 t.DKK	
	<b>195.545</b>	<b>188.559</b>	<b>-1.419</b>	<b>-1.860</b>	
1	Personaleomkostninger	-85.788	-73.334	-309	-285
	<b>Resultat før af- og nedskrivninger</b>	<b>109.757</b>	<b>115.225</b>	<b>-1.728</b>	<b>-2.145</b>
	Af- og nedskrivninger af materielle anlægsaktiver	-70.370	-69.656	0	0
	Andre driftsomkostninger	-1.335	-2.997	0	0
	<b>Resultat af primær drift</b>	<b>38.052</b>	<b>42.572</b>	<b>-1.728</b>	<b>-2.145</b>
2	Indtægter af kapitalandele i tilknyttede virksomheder	0	0	44.169	45.572
3	Indtægter af kapitalandele i associerede virksomheder	16.186	15.012	0	0
4	Indtægter af kapitalinteresser	3.221	2.807	0	0
5	Andre finansielle indtægter	20.962	18.205	22.127	20.412
	Nedskrivning af finansielle aktiver	-250	0	0	0
6	Andre finansielle omkostninger	-5.801	-6.625	-8	-9
	<b>Resultat før skat</b>	<b>72.370</b>	<b>71.971</b>	<b>64.560</b>	<b>63.830</b>
7	Skat af årets resultat	-8.441	-8.990	-631	-849
	<b>Årets resultat</b>	<b>63.929</b>	<b>62.981</b>	<b>63.929</b>	<b>62.981</b>
8	Forslag til resultatdisponering				

AKTIVER		Koncern		Modervirksomhed	
		31.12.24 t.DKK	31.12.23 t.DKK	31.12.24 t.DKK	31.12.23 t.DKK
Note					
	Grunde og bygninger	43.836	15.138	0	0
	Produktionsanlæg og maskiner	1.338.639	1.298.981	0	0
	Andre anlæg, driftsmateriel og inventar	5.427	6.305	0	0
	Materielle anlægsaktiver under udførelse	56.113	32.811	0	0
9	<b>Materielle anlægsaktiver i alt</b>	<b>1.444.015</b>	<b>1.353.235</b>	<b>0</b>	<b>0</b>
10	Kapitalandele i tilknyttede virksomheder	0	0	1.155.410	1.111.436
10	Kapitalandele i associerede virksomheder	82.611	89.061	0	0
10	Kapitalinteresser	15.212	51.866	0	0
10	Andre værdipapirer og kapitalandele	31.375	31.046	0	0
11	Andre tilgodehavender	8.533	4.518	0	0
	<b>Finansielle anlægsaktiver i alt</b>	<b>137.731</b>	<b>176.491</b>	<b>1.155.410</b>	<b>1.111.436</b>
	<b>Anlægsaktiver i alt</b>	<b>1.581.746</b>	<b>1.529.726</b>	<b>1.155.410</b>	<b>1.111.436</b>
	Fremstillede varer og handelsvarer	20.587	16.759	0	0
	<b>Varebeholdninger i alt</b>	<b>20.587</b>	<b>16.759</b>	<b>0</b>	<b>0</b>
12	Igangværende arbejder for fremmed regning	16.551	16.691	0	0
	Tilgodehavender fra salg og tjenesteydelser	49.905	54.496	0	0
	Tilgodehavender hos tilknyttede virksomheder	13	0	181.523	182.059
	Tilgodehavender hos associerede virksomheder	742	0	0	0
	Tilgodehavende virksomhedsskat	159	805	376	0
	Andre tilgodehavender	4.146	4.452	0	0
13	Periodeafgrænsningsposter	4.313	6.396	2	15
	<b>Tilgodehavender i alt</b>	<b>75.829</b>	<b>82.840</b>	<b>181.901</b>	<b>182.074</b>
	Andre værdipapirer og kapitalandele	212.930	192.845	211.930	191.845
	<b>Værdipapirer og kapitalandele i alt</b>	<b>212.930</b>	<b>192.845</b>	<b>211.930</b>	<b>191.845</b>
	<b>Likvide beholdninger</b>	<b>18.194</b>	<b>26.219</b>	<b>583</b>	<b>1.395</b>
	<b>Omsætningsaktiver i alt</b>	<b>327.540</b>	<b>318.663</b>	<b>394.414</b>	<b>375.314</b>
	<b>Aktiver i alt</b>	<b>1.909.286</b>	<b>1.848.389</b>	<b>1.549.824</b>	<b>1.486.750</b>



Beløb i t.DKK	Reserve for sikringstrans- aktioner	Overført resultat	Egenkapital i alt
Koncern:			
Egenkapitalopgørelse for 01.01.24 - 31.12.24			
Saldo pr. 01.01.24	549	1.485.205	1.485.754
Dagsværdiregulering af sikringsinstrumenter	-195	0	-195
Forslag til resultatdisponering	0	63.929	63.929
Saldo pr. 31.12.24	354	1.549.134	1.549.488

Modervirksomhed:

Egenkapitalopgørelse for 01.01.24 - 31.12.24

Saldo pr. 01.01.24	0	1.485.754	1.485.754
Øvrige egenkapitalbevægelser	0	-195	-195
Forslag til resultatdisponering	0	63.929	63.929
Saldo pr. 31.12.24	0	1.549.488	1.549.488

## Koncernens pengestrømsopgørelse

Note	Koncern	
	2024 t.DKK	2023 t.DKK
<b>Årets resultat</b>	<b>63.929</b>	<b>62.981</b>
21 Reguleringer	43.268	49.236
Forskydning i driftskapital		
Varebeholdninger	-3.828	-5.364
Tilgodehavender	3.148	59.511
Leverandører af varer og tjenesteydelser	-6.369	-2.549
Andre driftsafledte gældsforpligtelser	49.017	5.411
<b>Pengestrømme fra driften før finansielle poster</b>	<b>149.165</b>	<b>169.226</b>
Modtagne renteindtægter og lignende indtægter	18.927	17.114
Betalte renteomkostninger og lignende omkostninger	-5.802	-6.623
Betalt selskabsskat	2.909	-2.800
<b>Pengestrømme fra driften</b>	<b>165.199</b>	<b>176.917</b>
Køb af materielle anlægsaktiver	-132.333	-94.001
Salg af materielle anlægsaktiver	1.748	14.288
Køb af værdipapirer og kapitalandele	0	-990
Modtaget udbytte	23.938	5.091
<b>Pengestrømme fra investeringer</b>	<b>-106.647</b>	<b>-75.612</b>
Afdrag på gæld til realkreditinstitutter	-5.034	-3.325
Nedbringelse gæld til kreditinstitutter	-42.458	-79.165
<b>Pengestrømme fra finansiering</b>	<b>-47.492</b>	<b>-82.490</b>
<b>Årets samlede pengestrømme</b>	<b>11.060</b>	<b>18.815</b>
Likvide beholdninger ved årets begyndelse	26.219	24.108
Værdipapirer uden væsentlig kursrisiko ved årets begyndelse	192.845	176.141
<b>Likvide beholdninger ved årets slutning</b>	<b>230.124</b>	<b>219.064</b>
Likvide beholdninger ved årets slutning specificeres således:		
Likvide beholdninger	18.194	26.219
Værdipapirer uden væsentlig kursrisiko	211.930	192.845
<b>I alt</b>	<b>230.124</b>	<b>219.064</b>

	Koncern		Modervirksomhed	
	2024 t.DKK	2023 t.DKK	2024 t.DKK	2023 t.DKK

### 1. Personaleomkostninger

Lønninger	71.879	61.177	172	166
Pensioner	7.981	6.335	0	0
Andre omkostninger til social sikring	1.428	1.288	0	0
Andre personaleomkostninger	4.500	4.534	137	119
I alt	85.788	73.334	309	285

Gennemsnitligt antal beskæftigede i året	121	107	0	0
--	-----	-----	---	---

Vederlag til ledelsen:

Vederlag til direktion og bestyrelse	3.090	2.935	172	166
--------------------------------------	-------	-------	-----	-----

Med henvisning til årsregnskabslovens § 98 b, stk. 3, nr. 1 er vederlag til direktion og bestyrelse sammendraget for 2024 og 2023, da oplysninger ellers vil føre til, at der vises beløb for et enkelt ledelsesmedlem.

### 2. Indtægter af kapitalandele i tilknyttede virksomheder

Resultatandele fra tilknyttede virksomheder	0	0	44.169	45.572
---	---	---	--------	--------

### 3. Indtægter af kapitalandele i associerede virksomheder

Resultatandele fra associerede virksomheder	18.558	17.384	0	0
Eliminering af interne gevinster og tab	322	322	0	0
Afskrivning på goodwill	-2.694	-2.694	0	0
I alt	16.186	15.012	0	0

	Koncern		Modervirksomhed	
	2024 t.DKK	2023 t.DKK	2024 t.DKK	2023 t.DKK

#### 4. Indtægter af kapitalinteresser

Resultatandele fra kapitalinteresser	3.221	2.807	0	0
--------------------------------------	-------	-------	---	---

#### 5. Andre finansielle indtægter

Renteindtægter fra tilknyttede virksomheder	0	0	2.841	2.769
Renteindtægter fra associerede virksomheder	517	0	0	0
Renteindtægter i øvrigt	513	163	15	6
Valutakursreguleringer	1	11	0	0
Øvrige finansielle indtægter	19.931	18.031	19.271	17.637
Øvrige finansielle indtægter	20.962	18.205	19.286	17.643
I alt	20.962	18.205	22.127	20.412

#### 6. Andre finansielle omkostninger

Renteomkostninger fra associerede virksomheder	1.104	834	0	0
Renteomkostninger i øvrigt	4.101	5.745	8	9
Valutakursreguleringer	40	8	0	0
Øvrige finansielle omkostninger	556	38	0	0
I alt	5.801	6.625	8	9

	Koncern		Modervirksomhed	
	2024 t.DKK	2023 t.DKK	2024 t.DKK	2023 t.DKK
<b>7. Skat af årets resultat</b>				
Årets aktuelle skat	7.081	1.367	631	849
Årets regulering af udskudt skat	1.360	7.623	0	0
I alt	8.441	8.990	631	849

**8. Forslag til resultatdisponering**

Overført resultat	63.929	62.981	63.929	62.981
-------------------	--------	--------	--------	--------

**9. Materielle anlægsaktiver**

Beløb i t.DKK	Grunde og bygninger	Produktions- anlæg og maskiner	Andre anlæg, driftsmateriel og inventar	Materielle an-
				lægsaktiver under udførelse
Koncern:				
Kostpris pr. 01.01.24	25.784	2.264.189	20.193	32.810
Tilgang ved fusion og køb af virksomhed	0	93.053	0	991
Tilgang i året	29.604	0	1.630	101.099
Afgang i året	0	-5.835	-230	0
Overførsler i årets løb til/fra andre poster	0	77.332	0	-77.332
Kostpris pr. 31.12.24	55.388	2.428.739	21.593	57.568
Af- og nedskrivninger pr. 01.01.24	-10.646	-965.207	-13.888	0
Tilgang ved fusion og køb af virksomhed	0	-60.712	0	0
Nedskrivninger i året	0	0	0	-1.455
Afskrivninger i året	-906	-68.553	-2.508	0
Tilbageførsel af af- og nedskrivninger på afhændede aktiver	0	4.372	230	0
Af- og nedskrivninger pr. 31.12.24	-11.552	-1.090.100	-16.166	-1.455
Regnskabsmæssig værdi pr. 31.12.24	43.836	1.338.639	5.427	56.113

## 10. Værdipapirer og kapitalandele

Beløb i t.DKK	Kapitalandele i tilknyttede virksomheder	Kapitalandele i associerede virksomheder	Kapital- interesser	Andre værdi- papirer og ka- pitalandele
Koncern:				
Kostpris pr. 01.01.24	0	106.296	59.089	31.046
Afgang ved spaltning og salg af virksomhed	0	0	-59.089	0
Tilgang i året	0	65	14.320	579
Kostpris pr. 31.12.24	0	106.361	14.320	31.625
Opskrivninger pr. 01.01.24	0	3.964	0	0
Afskrivninger på goodwill	0	-2.694	0	0
Årets resultat fra kapitalandele	0	5.130	892	0
Udbytte relateret til kapitalandele	0	-1.500	0	0
Opskrivninger pr. 31.12.24	0	4.900	892	0
Af- og nedskrivninger pr. 01.01.24	0	-21.198	-7.223	0
Afgang ved spaltning og salg af virksomhed	0	0	4.895	0
Nedskrivninger i året	0	0	0	-250
Årets resultat fra kapitalandele	0	13.426	617	0
Udbytte relateret til kapitalandele	0	-21.200	0	0
Eliminering af interne avancer på anlægsaktiver	0	322	0	0
Andre reguleringer vedrørende kapitalandele	0	0	1.711	0
Af- og nedskrivninger pr. 31.12.24	0	-28.650	0	-250
Regnskabsmæssig værdi pr. 31.12.24	0	82.611	15.212	31.375
Modervirksomhed:				
Kostpris pr. 01.01.24	1.321.357	0	0	0
Kostpris pr. 31.12.24	1.321.357	0	0	0
Af- og nedskrivninger pr. 01.01.24	-209.921	0	0	0
Årets resultat fra kapitalandele	44.169	0	0	0
Dagsværdiregulering af sikringsinstrumenter	-195	0	0	0
Af- og nedskrivninger pr. 31.12.24	-165.947	0	0	0
Regnskabsmæssig værdi pr. 31.12.24	1.155.410	0	0	0

**10. Værdipapirer og kapitalandele** - fortsat -

Navn og hjemsted:	Ejerandel
-------------------	-----------

Dattervirksomheder:

Thy-Mors Energi Holding A/S, Thisted	100%
Energrid A/S, Thisted	100%
Netselskabet Elværk A/S, Thisted	100%
Thy-Mors Energi Fibernet A/S, Thisted	100%
Thy-Mors Energi Produktion A/S, Thisted	100%
Udviklingsssel. Biogas Mors A/S, Thisted	100%

Associerede virksomheder:

RGT Holding A/S, Nykøbing Mors	33,33%
Holdingselskabet af 6. maj 2015 A/S, Ikast	21,20%
goenergi A/S, Ringkøbing	40,00%
N H Vind 16 ApS, Ringkøbing	33,33%
K/S Vindpark Blæsbjerg EWE, Hobro	49,00%
Udviklingselskabet Biogas Mors A/S, Thisted	42,00%
Projektselskab Spolum-Parken ApS, Søborg	50,00%
Projektselskab Bjerre-Parken ApS, Søborg	50,00%
Rosvang Sol og Vind ApS, Thisted	50,00%

Kapitalinteresser:

Vestjyske Net Service A/S, Herning	18,12%
------------------------------------	--------

**11. Finansielle anlægsaktiver i øvrigt**

Beløb i t.DKK	Andre tilgodehaver
Koncern:	
Kostpris pr. 01.01.24	4.518
Tilgang i året	4.015
Kostpris pr. 31.12.24	8.533
Regnskabsmæssig værdi pr. 31.12.24	8.533

	Koncern		Modervirksomhed	
	31.12.24	31.12.23	31.12.24	31.12.23
	t.DKK	t.DKK	t.DKK	t.DKK

**12. Igangværende arbejder for fremmed regning**

Igangværende arbejder for fremmed regning	71.805	39.571	0	0
Acontofaktureringer	-63.193	-23.774	0	0
Igangværende arbejder for fremmed regning i alt	8.612	15.797	0	0
Igangværende arbejder for fremmed regning	16.551	16.691	0	0
Modtagne forudbetalinger vedrørende igangværende arbejder for fremmed regning, kortfristet gældsforpligtelse	-7.939	-894	0	0
I alt	8.612	15.797	0	0

**13. Periodeafgrænsningsposter**

Periodeafgrænsningsposter består af forudbetalte omkostninger vedr. kontigenter, abonnemeter mv.

	Koncern		Modervirksomhed	
	31.12.24 t.DKK	31.12.23 t.DKK	31.12.24 t.DKK	31.12.23 t.DKK
<b>14. Udskudt skat</b>				
Udskudt skat pr. 01.01.24	11.034	4.216	0	0
Tilgang ved fusion og køb af virksomhed	1.241	0	0	0
Udskudt skat indregnet i resultatopgørelsen	1.362	6.980	0	0
Udskudt skat indregnet på egenkapitalen	-55	-162	0	0
Udskudt skat pr. 31.12.24	13.582	11.034	0	0

**15. Langfristede gældsforpligtelser**

Beløb i t.DKK	Afdrag første år	Restgæld efter 5 år	Gæld i alt 31.12.24	Gæld i alt 31.12.23
Koncern:				
Gæld til realkreditinstitutter	3.195	7.505	23.998	29.032
Gæld til øvrige kreditinstitutter	10.000	0	22.500	32.500
Deposita	0	0	0	176
Periodeafgrænsningsposter	5.852	144.921	174.367	153.561
I alt	19.047	152.426	220.865	215.269

Periodeafgrænsningsposter består af anlægstilskud som indtægtsføres over anlæggets levetid.

**16. Oplysninger om dagsværdi**

Beløb i t.DKK	Børsnoterede værdipapirer og kapitalandele	Afledte finansielle instrumenter	I alt
Koncern:			
Dagsværdi pr. 31.12.24	211.930	-272	211.658
Årets urealiserede ændringer af dagsværdi indregnet i resultatopgørelsen	18.195	0	18.195
Årets urealiserede ændringer af dagsværdi indregnet i egenkapitalen	0	-195	-195

**17. Afledte finansielle instrumenter**

Koncern:

Koncernen har indgået en renteswap til sikring af de fremtidige rentebetalinger på et variabelt forrentet realkreditlån. Renteswappen er indregnet til dagsværdi, som på balancedagen udgør t.DKK -272. Renteswappen er indgået med et dansk pengeinstitut som modpart.

## 18. Eventualforpligtelser

Koncern:

### *Leasingforpligtelser*

Koncernen har indgået leasingkontrakter med en restløbetid på op til 69 måneder og en samlet forpligtelse på t.DKK 13.540.

### *Kautionsforpligtelser*

På vegne af virksomheder, der haves kapitalandele i, er der stillet selvskyldnerkautioner overfor penge og kreditinstitutter på i alt t.DKK 256.087, hvoraf t.DKK 117.322 er udnyttet.

Der er stillet selvskyldnerkaution overfor goenergi a/s på i alt t.DKK 7.800.

Thy-Mors Energi Holding A/S har sammen med øvrige ejere af kapitalandelene i Holdingselskabet af 6 maj 2015 A/S kautioneret for sagsomkostninger vedrørende dets og en række andre parters retssag om modtagelse af erstatning fra modpart for overtrædelse af konkurrenceloven. Hvis Holdingselskabet af 6 maj 2015 A/S' tidligere datterselskab ikke får medhold i erstatningskravet, vil først Holdingselskabet af 6 maj 2015 og herefter dets ejere skulle dække afholdte sagsomkostninger. Størrelsen heraf kan ikke forudses på nuværende tidspunkt.

Koncernen har afgivet kaution for realkreditinstituts engagement med K/S Vindpark Blæsbjerg EWE. Kautionen udgør 49% af det samlede lån på t.DKK 54.290 pr. 31. december 2024.

### *Garantiforpligtelser*

Der påhviler koncernen sædvanlig garanti på leverede anlæg samt udført byggearbejder.

Modervirksomhed:

Virksomheden har ingen eventualforpligtelser pr. 31.12.24.

## 19. Pantsætninger og sikkerhedsstillelser

Koncern:

Til sikkerhed for gæld til realkreditinstitutter t.DKK 3.036 er der givet pant i grunde og bygninger, hvis regnskabsmæssige værdi udgør t.DKK 35.043.

Koncernen har stillet pant i netaktiver til sikkerhed for gæld til Nykredit, i alt t.DKK 20.962 pr. 31.12.24.

Modervirksomhed:

Virksomheden har pantsat værdipapirdepot med en samlet værdi på DKK 104 mio. til sikkerhed for engagement med Sparekassen Thy, hvor restgælden udgør DKK 20 mio. pr. 31.12.24.

## 20. Nærtstående parter

Der oplyses ikke om transaktioner med nærtstående parter, da alle transaktioner er gennemført på normale markedsvilkår.

Vederlag til ledelsen fremgår af note 1. Personaleomkostninger.

	Koncern	
	2024	2023
	t.DKK	t.DKK

## 21. Reguleringer til pengestrømsopgørelse

Over-/underdækning (forsyning)	-940	0
Andre driftsindtægter	-285	-10
Af- og nedskrivninger af materielle anlægsaktiver	70.370	69.656
Indtægter af kapitalandele i associerede virksomheder	-16.186	-15.012
Indtægter af kapitalinteresser	-3.221	-2.807
Finansielle indtægter	-20.963	-18.204
Nedskrivning af finansielle aktiver	250	0
Finansielle omkostninger	5.802	6.623
Skat af årets resultat	8.441	8.990
I alt	43.268	49.236

## 22. Anvendt regnskabspraksis

### GENERELT

Årsrapporten er aflagt i overensstemmelse med årsregnskabsloven for mellemstore koncerner og virksomheder i regnskabsklasse C.

Den anvendte regnskabspraksis er uændret i forhold til foregående år.

### Generelt om indregning og måling

I resultatopgørelsen indregnes indtægter i takt med, at de indtjenes, herunder indregnes værdireguleringer af finansielle aktiver og forpligtelser. I resultatopgørelsen indregnes ligeledes alle omkostninger, herunder afskrivninger og nedskrivninger.

I balancen indregnes aktiver, når det er sandsynligt, at fremtidige økonomiske fordele vil tilflyde virksomheden, og aktivets værdi kan måles pålideligt. Forpligtelser indregnes i balancen, når det er sandsynligt, at fremtidige økonomiske fordele vil fragå virksomheden, og forpligtelsens værdi kan måles pålideligt. Ved første indregning måles aktiver og forpligtelser til kostpris. Efterfølgende måles aktiver og forpligtelser som beskrevet nedenfor for hver enkelt regnskabspost.

Ved indregning og måling tages hensyn til forudsigelige tab og risici, der fremkommer inden årsrapporten aflægges, og som be- eller afkræfter forhold, der eksisterede på balancedagen.

### KONCERNREGNSKAB

Koncernregnskabet omfatter modervirksomheden og dens dattervirksomheder, hvori modervirksomheden direkte eller indirekte besidder mere end 50% af stemmerettighederne, eller gennem aftaler har kontrol. Virksomheder, hvori koncernen besidder kapitalinteresser, mellem 20% og 50% af stemmerettighederne og udøver betydelig indflydelse, men ikke kontrol, betragtes som associerede virksomheder. Virksomheder, som koncernen besidder med det formål at fremme egne aktiviteter gennem en varig tilknytning, og hvori koncernen ikke udøver betydelig indflydelse eller kontrol, betragtes som kapitalinteresser.

De regnskaber, der anvendes til brug for konsolideringen, aflægges i overensstemmelse med koncernens regnskabspraksis.

Koncernregnskabet er udarbejdet som et sammendrag af regnskaber for modervirksomheden og dattervirksomhederne ved sammenlægning af regnskabsposter af ensartet karakter. Ved konsolideringen er der foretaget eliminering af koncerninterne indtægter og omkostninger, besiddelser af kapitalandele, interne mellemværender og udbytter samt gevinster og tab ved transaktioner mellem de konsoliderede virksomheder i det omfang, de underliggende aktiver og forpligtelser ikke er realiserede.

**22. Anvendt regnskabspraksis** - fortsat -**VALUTA**

Årsrapporten er aflagt i danske kroner.

Transaktioner i fremmed valuta omregnes ved første indregning til transaktionsdagens kurs. Valutakursdifferencer, der opstår mellem transaktionsdagens kurs og kursen på betalingsdagen, indregnes i resultatopgørelsen som en finansiel post. Tilgodehavender, gældsforpligtelser og andre monetære poster i fremmed valuta omregnes til balancedagens valutakurs. Forskellen mellem balancedagens kurs og kursen på tidspunktet for tilgodehavendets eller gældsforpligtelsens opståen eller indregning i seneste årsrapport indregnes i resultatopgørelsen under finansielle indtægter og omkostninger. Anlægsaktiver, varebeholdninger og andre ikke monetære aktiver, der er erhvervet i fremmed valuta, omregnes til historiske valutakurser.

**AFLEDTE FINANSIELLE INSTRUMENTER**

Afledte finansielle instrumenter måles ved første indregning til kostpris. Efterfølgende måles de til dagsværdi og indregnes i andre tilgodehavender henholdsvis anden gæld.

Dagsværdiregulering af afledte finansielle instrumenter, der er klassificeret som og opfylder betingelserne for sikring af fremtidige pengestrømme (pengestrømssikring), indregnes i egenkapitalen under reserve for sikringstransaktioner. Medfører den sikrede transaktion indregning af et aktiv eller en forpligtelse, indregnes den akkumulerede dagsværdiregulering af sikringsinstrumentet, som tidligere er indregnet i egenkapitalen, i kostprisen for aktivet eller forpligtelsen. Medfører den sikrede transaktion indregning af en indtægt eller en omkostning, indregnes den akkumulerede dagsværdiregulering af sikringsinstrumentet, som tidligere er indregnet i egenkapitalen, sammen med den sikrede indtægt eller omkostning.

Hvis den sikrede transaktion ikke længere forventes at finde sted, ophører behandlingen som pengestrømssikring, og den akkumulerede dagsværdiregulering af sikringsinstrumentet overføres til resultatopgørelsen under andre finansielle poster. Hvis den sikrede transaktion fortsat forventes at finde sted, men betingelserne for pengestrømssikring ikke længere er opfyldt, ophører behandlingen som sikring, og den akkumulerede dagsværdiregulering af sikringsinstrumentet forbliver under egenkapitalen, indtil transaktionen finder sted.

Dagsværdiregulering af afledte finansielle instrumenter, som ikke opfylder betingelserne for behandling som regnskabsmæssig sikring, indregnes løbende i resultatopgørelsen under andre finansielle poster.

**LEASINGKONTRAKTER**

Leasingydelser vedrørende operationelle leasingkontrakter indregnes lineært i resultatopgørelsen over leasingperioden.

**22. Anvendt regnskabspraksis** - fortsat -**RESULTATOPGØRELSE****Bruttoresultat**

Bruttoresultat indeholder nettoomsætning, arbejde udført for egen regning og opført under aktiver, andre driftsindtægter og omkostninger til råvarer og hjælpematerialer samt andre eksterne omkostninger.

**Nettoomsætning**

Indtægter fra salg af varer indregnes i resultatopgørelsen, såfremt levering og risikoovergang til køber har fundet sted inden udgangen af regnskabsåret, og når salgsbeløbet kan opgøres pålideligt og forventes indbetalt. Nettoomsætning måles til dagsværdi og opgøres ekskl. moms og afgifter opkrævet på vegne af tredjemand samt med fradrag af rabatter.

Indtægter fra entreprisekontrakter, hvor der leveres aktiver med høj grad af individuel tilpasning, indregnes i resultatopgørelsen i takt med, at produktionen udføres, hvorved nettoomsætningen svarer til salgsværdien af årets udførte arbejder (produktionsmetoden).

**Arbejde udført for egen regning og opført under aktiver**

Arbejde udført for egen regning og opført under aktiver omfatter vareforbrug, løn og gager og andre interne omkostninger, der er afholdt i året og indregnet i kostprisen for egenfremstillede materielle anlægsaktiver.

**Andre driftsindtægter**

Andre driftsindtægter omfatter indtægter af sekundær karakter i forhold til virksomhedens aktiviteter, herunder lejeindtægter, negativ goodwill og gevinster ved salg af immaterielle og materielle anlægsaktiver.

**Omkostninger til råvarer og hjælpematerialer**

Omkostninger til råvarer og hjælpematerialer omfatter årets forbrug af råvarer og hjælpematerialer med tillæg af eventuelle forskydninger i lagerbeholdningen, herunder evt. svind.

Under omkostninger til råvarer og hjælpematerialer indregnes tillige nedskrivninger på lagerbeholdninger af råvarer og hjælpematerialer i det omfang, de ikke overstiger normale nedskrivninger.

**22. Anvendt regnskabspraksis** - fortsat -**Andre eksterne omkostninger**

Andre eksterne omkostninger omfatter omkostninger til distribution, salg og reklame, administration, lokaler og tab på debitorer i det omfang, de ikke overstiger normale nedskrivninger.

**Personaleomkostninger**

Personaleomkostninger omfatter løn, gager samt øvrige personalerelaterede omkostninger.

**Af- og nedskrivninger**

Afskrivninger på materielle anlægsaktiver tilsigter, at der sker systematisk afskrivning over aktivernes forventede brugstid. Der foretages lineære afskrivninger baseret på følgende brugstider og restværdier:

	Brugstid, år	Rest- værdi t.DKK
Bygninger	40	0
Produktionsanlæg og maskiner	3-40	0
Andre anlæg, driftsmateriel og inventar	3-5	0

Grunde afskrives ikke.

Afskrivningsgrundlaget er aktivets kostpris fratrukket forventet restværdi ved afsluttet brugstid. Afskrivningsgrundlaget reduceres endvidere med eventuelle nedskrivninger. Brugstiden og restværdien fastsættes, når aktivet er klar til brug, og revurderes årligt.

Nedskrivninger af materielle anlægsaktiver foretages efter anvendt regnskabspraksis omtalt i afsnittet "Nedskrivning af anlægsaktiver".

**Andre driftsomkostninger**

Andre driftsomkostninger omfatter omkostninger af sekundær karakter i forhold til virksomhedens aktiviteter, herunder omkostninger ved udlejningsaktivitet og tab ved salg af immaterielle og materielle anlægsaktiver.

**22. Anvendt regnskabspraksis** - fortsat -**Indtægter af kapitalandele i tilknyttede virksomheder og associerede virksomheder samt kapitalinteresser**

For kapitalandele i associerede virksomheder samt kapitalinteresser og i modervirksomheden tillige kapitalandele i dattervirksomheder, der måles efter indre værdis metode, indregnes andelen af virksomhedernes resultat i resultatopgørelsen efter eliminering af urealiserede interne gevinster og tab og med fradrag af eventuel af- og nedskrivning af goodwill. For associerede virksomheder og kapitalinteresser elimineres interne gevinster og tab alene forholdsmæssigt.

Indtægter af kapitalandele i dattervirksomheder og associerede virksomheder samt kapitalinteresser omfatter ligeledes gevinster og tab ved salg af kapitalandele.

**Nedskrivning af finansielle aktiver**

Nedskrivning af finansielle aktiver omfatter nedskrivninger af finansielle anlægsaktiver til en lavere genindvindingsværdi og finansielle omsætningsaktiver til en lavere nettorealiseringsværdi.

**Andre finansielle poster**

Under andre finansielle poster indregnes renteindtægter og renteomkostninger, valutakursgevinster og -tab ved transaktioner i fremmed valuta, gevinster og tab på andre værdipapirer og kapitalandele m.v.

Amortisering af kurstab og låneomkostninger vedrørende finansielle forpligtelser indregnes løbende som finansiell omkostning.

**Skat af årets resultat**

Virksomheden er ikke et selvstændigt skattesubjekt. Der indregnes derfor ikke skat i årsregnskabet, idet aktuel og udskudt skat påhviler interessenterne/kapitalejerne og komplementaren/kommanditisterne og komplementaren.

**BALANCE****Materielle anlægsaktiver**

Materielle anlægsaktiver omfatter grunde og bygninger, produktionsanlæg og maskiner samt andre anlæg, driftsmateriel og inventar.

Materielle anlægsaktiver måles i balancen til kostpris med fradrag af akkumulerede af- og nedskrivninger.

**22. Anvendt regnskabspraksis** - fortsat -

Kostprisen omfatter anskaffelsesprisen samt omkostninger direkte tilknyttet anskaffelsen indtil aktivet er klar til brug. Renter af lån til at finansiere fremstillingen indregnes ikke i kostprisen.

Kostprisen for et samlet aktiv opdeles i separate bestanddele, der afskrives hver for sig, hvis brugstiden på de enkelte bestanddele er forskellig.

Materielle anlægsaktiver afskrives lineært baseret på brugstider og restværdier, som fremgår af afsnittet "Af- og nedskrivninger".

*Materielle anlægsaktiver under udførelse*

Materielle anlægsaktiver under udførelse måles til kostpris. Afholdte omkostninger vedrørende materielle anlægsaktiver under udførelse overføres til den relevante aktivkategori, når aktivet er klar til brug.

*Gevinster eller tab ved afhændelse af materielle anlægsaktiver*

Gevinster eller tab ved afhændelse af materielle anlægsaktiver opgøres som forskellen mellem en eventuel salgspris med fradrag af salgsomkostninger og den regnskabsmæssige værdi på salgstidspunktet fratrukket eventuelle omkostninger til bortskaffelse.

**Kapitalandele i tilknyttede og associerede virksomheder samt kapitalinteresser***Kapitalandele i tilknyttede virksomheder*

I modervirksomhedens balance indregnes og måles kapitalandele i dattervirksomheder efter indre værdis metode. På kapitalandele i dattervirksomheder betragtes indre værdis metode som en målemetode, og der henvises til afsnittet "Indre værdis metode" for nærmere omtale heraf.

*Kapitalandele i associerede virksomheder*

I balancen indregnes og måles kapitalandele i associerede virksomheder efter indre værdis metode. På kapitalandele i associerede virksomheder betragtes indre værdis metode som en målemetode, og der henvises til afsnittet "Indre værdis metode" for nærmere omtale heraf.

*Kapitalinteresser*

I balancen indregnes og måles kapitalinteresser efter indre værdis metode. På kapitalinteresser betragtes indre værdis metode som en målemetode, og der henvises til afsnittet "Indre værdis metode" for nærmere omtale heraf.

**22. Anvendt regnskabspraksis** - fortsat -*Indre værdis metode*

Kapitalandele, som måles efter indre værdis metode, måles ved første indregning til kostpris. Transaktionsomkostninger, der direkte kan henføres til erhvervelsen, indregnes i kostprisen for kapitalandele. Transaktionsomkostninger ved erhvervelse af dattervirksomheder indregnes dog i resultatopgørelsen på afholdelsestidspunktet i koncernregnskabet.

Efterfølgende indregning og måling af kapitalandele efter indre værdis metode indebærer, at kapitalandele måles til den forholdsmæssige andel af virksomhedernes regnskabsmæssige indre værdi, opgjort efter ejervirksomhedens regnskabspraksis, reguleret for resterende værdi af goodwill samt gevinster og tab ved transaktioner med de pågældende virksomheder. Kapitalandele, hvor oplysninger til brug for indregning efter indre værdis metode ikke er kendte, måles til kostpris.

Goodwill indregnet under kapitalandele afskrives lineært på grundlag af en individuel vurdering af aktivets brugstid. Brugstiden for goodwill er fastsat til 10 år for kapitalandele i associerede virksomheder. Brugstiden er fastsat under hensyntagen til de forventede fremtidige nettoindtægter fra den virksomhed, som goodwill er knyttet til.

*Gevinster eller tab ved afhændelse af kapitalandele*

Gevinster eller tab ved afhændelse af kapitalandele opgøres som forskellen mellem afhændelsessummen og den regnskabsmæssige værdi af nettoaktiver på salgstidspunktet inkl. ikke afskrevet goodwill samt forventede omkostninger til salg eller afvikling. Gevinster og tab indregnes i resultatopgørelsen under indtægter af kapitalandele.

**Nedskrivning af anlægsaktiver**

Den regnskabsmæssige værdi af anlægsaktiver, der ikke måles til dagsværdi, vurderes årligt for indikationer på værdiforringelse ud over det, som udtrykkes ved afskrivning.

Hvis virksomhedens realiserede afkast af et aktiv eller en gruppe af aktiver er lavere end forventet, anses dette som en indikation på værdiforringelse.

Foreligger der indikationer på værdiforringelse, foretages nedskrivningstest af hvert enkelt aktiv henholdsvis hver gruppe af aktiver.

Der foretages nedskrivning til genindvindingsværdien, hvis denne er lavere end den regnskabsmæssige værdi.

Som genindvindingsværdi anvendes den højeste værdi af nettosalgspris og kapitalværdi. Kapitalværdien opgøres som nutidsværdien af de forventede nettopengestrømme fra anvendelsen af aktivet eller aktivgruppen samt forventede nettopengestrømme ved salg af aktivet eller aktivgruppen efter endt brugstid.

**22. Anvendt regnskabspraksis** - fortsat -

Nedskrivninger tilbageføres, når begrundelsen for nedskrivningen ikke længere består.

**Varebeholdninger**

Varebeholdninger måles til kostpris på grundlag af FIFO-metoden. Der nedskrives til nettorealiseringsværdien, hvis denne er lavere.

Kostpris for råvarer og hjælpematerialer samt handelsvarer opgøres som købspriser med tillæg af omkostninger direkte foranlediget af anskaffelsen.

Nettorealiseringsværdien for varebeholdninger opgøres som salgssum med fradrag af færdiggørelsesomkostninger og omkostninger, der afholdes for at effektuere salget, og fastsættes under hensyntagen til omsættelighed, ukurans og udvikling i forventet salgspris.

**Tilgodehavender**

Tilgodehavender måles til amortiseret kostpris, hvilket sædvanligvis svarer til pålydende værdi med fradrag af nedskrivninger til imødegåelse af tab.

Nedskrivninger til imødegåelse af tab opgøres på grundlag af en individuel vurdering af de enkelte tilgodehavender, når der på individuelt niveau foreligger en objektiv indikation på, at et tilgodehavende er værdiforringet.

**Igangværende arbejder for fremmed regning**

Igangværende arbejder for fremmed regning måles til salgsværdien af det udførte arbejde med fradrag af foretagne acontofaktureringer på det enkelte igangværende arbejde.

Salgsværdien måles på baggrund af færdiggørelsesgraden på balancedagen og de samlede forventede indtægter på de enkelte igangværende arbejder. Færdiggørelsesgraden for det enkelte igangværende arbejde beregnes normalt som forholdet mellem det anvendte ressourceforbrug og det totale budgettede ressourceforbrug. For enkelte igangværende arbejder, hvor ressourceforbruget ikke kan anvendes som grundlag, er der i stedet benyttet forholdet mellem afsluttede delaktiviteter og de samlede delaktiviteter for det enkelte igangværende arbejde.

Hvis salgsværdien for et igangværende arbejde ikke kan opgøres pålideligt, måles salgsværdien til de medgåede omkostninger eller nettorealiseringsværdien, hvis denne er lavere.

Det enkelte igangværende arbejde indregnes i balancen under tilgodehavender eller gældsforpligtelser afhængigt af, hvorvidt nettoværdien af salgsværdien med fradrag af modtagne forudbetalinger er posi-

**22. Anvendt regnskabspraksis - fortsat -**

tiv eller negativ.

Når det er sandsynligt, at de totale omkostninger vil overstige de samlede indtægter på det enkelte igangværende arbejde, indregnes det samlede forventede tab som en hensat forpligtelse.

**Periodeafgrænsningsposter**

Periodeafgrænsningsposter, der er indregnet under aktiver, omfatter afholdte omkostninger vedrørende efterfølgende regnskabsår.

**Andre værdipapirer og kapitalandele**

Andre kapitalandele måles til dagsværdi i balancen. For kapitalandele, som handles på et aktivt marked, svarer dagsværdien til kursværdien på balancedagen. Andre kapitalandele, hvor dagsværdien ikke kan opgøres pålideligt, måles til kostpris.

**Likvide beholdninger**

Likvide beholdninger omfatter indestående på bankkonti samt kontante beholdninger.

**Egenkapital**

Forslag til udbytte for regnskabsåret indregnes som særlig post under egenkapitalen.

Nettoopskrivning af kapitalandele, som måles efter indre værdis metode, indregnes i modervirksomhedens årsregnskab under egenkapitalen i reserve for nettoopskrivning efter indre værdis metode i det omfang, den regnskabsmæssige værdi overstiger kostprisen.

Urealiserede gevinster og tab på finansielle instrumenter, der er klassificeret som og opfylder betingelserne for sikring af fremtidige pengestrømme (pengestrømssikring), indregnes under egenkapitalen i reserve for sikringstransaktioner. Reserven måles med fradrag af udskudt skat. Reserven opløses, når den sikrede transaktion finder sted eller den ikke længere forventes at finde sted.

**Gældsforpligtelser**

Deposita, der er indregnet under forpligtelser, omfatter indbetalte deposita fra lejere vedrørende virksomhedens lejemål.

Langfristede gældsforpligtelser måles til kostpris på tidspunktet for stiftelse af gældsforholdet (lånoptagelsen). Gældsforpligtelserne måles herefter til amortiseret kostpris, hvor kurstab og låneomkostninger

**22. Anvendt regnskabspraksis** - fortsat -

indregnes i resultatopgørelsen som en finansiel omkostning over løbetiden på grundlag af den beregnede, effektive rente på tidspunktet for stiftelse af gældsforholdet.

Kortfristede finansielle gældsforpligtelser måles til amortiseret kostpris, hvilket normalt svarer til gældens pålydende værdi. Øvrige kortfristede gældsforpligtelser måles til nettorealiseringsværdi.

**Periodeafgrænsningsposter**

Periodeafgrænsningsposter, indregnet under forpligtelser, omfatter modtagne indbetalinger vedrørende indtægter i de efterfølgende regnskabsår.

**PENGESTRØMSOPGØRELSE**

Pengestrømsopgørelsen opstilles efter den indirekte metode og viser pengestrømme fra driften, investeringer og finansiering samt likvider ved årets begyndelse og slutning.

Pengestrømme fra driften opgøres som årets resultat, reguleret for ikke kontante driftsposter, betalte selskabsskatter og ændringer i driftskapitalen.

Pengestrømme fra investeringer omfatter betalinger i forbindelse med køb og salg af virksomheder og finansielle aktiver samt køb, udvikling, forbedring og salg af immaterielle og materielle anlægsaktiver.

Pengestrømme fra finansiering omfatter finansiering fra udbetalt udbytte til ejerne, samt optagelse af og afdrag på langfristede gældsforpligtelser.

Likviditeten ved årets begyndelse og slutning sammensætter sig af likvide beholdninger og kortfristede værdipapirer uden væsentlig kursrisiko.

Modervirksomheden har undladt at udarbejde pengestrømsopgørelse med henvisning til årsregnskabslovens § 86, stk. 4, idet modervirksomheden indgår i pengestrømsopgørelsen for koncernen.