

**Stubkjær Family Holding ApS**  
Dalgasgade 25, 11, 7400 Herning

CVR-nr. 42 55 63 51

**Årsrapport**

**2024**

Årsrapporten er fremlagt og godkendt på selskabets ordinære generalforsamling den 3. juni 2025

---

Frans B. Langkjær  
Dirigent

## Indholdsfortegnelse

---

	<u>Side</u>
<b>Påtegninger</b>	
Ledelsespåtegning	1
Den uafhængige revisors revisionspåtegning	2
<b>Ledelsesberetning</b>	
Selskabsoplysninger	5
Koncernoversigt	6
Hovedtal og nøgletal for koncernen	7
Ledelsesberetning	8
<b>Koncern- og årsregnskab 1. januar - 31. december 2024</b>	
Anvendt regnskabspraksis	10
Resultatopgørelse	21
Balance	22
Egenkapitalopgørelse for koncernen	26
Egenkapitalopgørelse for modervirksomheden	27
Pengestrømsopgørelse	28
Noter	29

## Ledelsespåtegning

---

Bestyrelse og direktion har dags dato aflagt årsrapporten for 2024 for Stubkjær Family Holding ApS.

Årsrapporten er aflagt i overensstemmelse med årsregnskabsloven.

Vi anser den valgte regnskabspraksis for hensigtsmæssig, og efter vores opfattelse giver koncernregnskabet og årsregnskabet et retvisende billede af koncernens og selskabets aktiver, passiver og finansielle stilling pr. 31. december 2024, af resultatet af koncernens og selskabets aktiviteter og af koncernens pengestrømme for regnskabsåret 1. januar - 31. december 2024.

Ledelsesberetningen indeholder efter vores opfattelse en retvisende redegørelse for de forhold, som beretningen omhandler.

Årsrapporten indstilles til generalforsamlingens godkendelse.

Herning, den 3. juni 2025

### Direktion

Frans B. Langkjær

### Bestyrelse

Peter Stubkjær Sørensen  
Formand

Charlotte Stubkjær Lindhard

Mette Stubkjær Højfeldt

Daniel Albæk

## Den uafhængige revisors revisionspåtegning

---

### Til anpartshaverne i Stubkjær Family Holding ApS

#### Konklusion

Vi har revideret koncernregnskabet og årsregnskabet for Stubkjær Family Holding ApS for regnskabsåret 1. januar - 31. december 2024, der omfatter anvendt regnskabspraksis, resultatopgørelse, balance, egenkapitalopgørelse og noter for såvel koncernen som selskabet samt pengestrømsopgørelse for koncernen. Koncernregnskabet og årsregnskabet udarbejdes efter årsregnskabsloven.

Det er vores opfattelse, at koncernregnskabet og årsregnskabet giver et retvisende billede af koncernens og selskabets aktiver, passiver og finansielle stilling pr. 31. december 2024, af resultatet af koncernens og selskabets aktiviteter og af koncernens pengestrømme for regnskabsåret 1. januar - 31. december 2024 i overensstemmelse med årsregnskabsloven.

#### Grundlag for konklusion

Vi har udført vores revision i overensstemmelse med internationale standarder om revision og de yderligere krav, der er gældende i Danmark. Vores ansvar ifølge disse standarder og krav er nærmere beskrevet i revisionspåtegningens afsnit ”Revisors ansvar for revisionen af koncernregnskabet og årsregnskabet”. Vi er uafhængige af koncernen i overensstemmelse med International Ethics Standards Board for Accountants' internationale retningslinjer for revisoreres etiske adfærd (IESBA Code) og de yderligere etiske krav, der er gældende i Danmark, ligesom vi har opfyldt vores øvrige etiske forpligtelser i henhold til disse krav og IESBA Code. Det er vores opfattelse, at det opnåede revisionsbevis er tilstrækkeligt og egnet som grundlag for vores konklusion.

#### Ledelsens ansvar for koncernregnskabet og årsregnskabet

Ledelsen har ansvaret for udarbejdelsen af et koncernregnskab og et årsregnskab, der giver et retvisende billede i overensstemmelse med årsregnskabsloven. Ledelsen har endvidere ansvaret for den interne kontrol, som ledelsen anser nødvendig for at udarbejde et koncernregnskab og et årsregnskab uden væsentlig fejlinformation, uanset om denne skyldes besvigelser eller fejl.

Ved udarbejdelsen af koncernregnskabet og årsregnskabet er ledelsen ansvarlig for at vurdere koncernens og selskabets evne til at fortsætte driften; at oplyse om forhold vedrørende fortsat drift, hvor dette er relevant; samt at udarbejde koncernregnskabet og årsregnskabet på grundlag af regnskabsprincippet om fortsat drift, medmindre ledelsen enten har til hensigt at likvidere koncernen eller selskabet, indstille driften eller ikke har andet realistisk alternativ end at gøre dette.

## Den uafhængige revisors revisionspåtegning

---

### Revisors ansvar for revisionen af koncernregnskabet og årsregnskabet

Vores mål er at opnå høj grad af sikkerhed for, om koncernregnskabet og årsregnskabet som helhed er uden væsentlig fejlinformation, uanset om denne skyldes besvigelser eller fejl, og at afgive en revisionspåtegning med en konklusion. Høj grad af sikkerhed er et højt niveau af sikkerhed, men er ikke en garanti for, at en revision, der udføres i overensstemmelse med internationale standarder om revision og de yderligere krav, der er gældende i Danmark, altid vil afdække væsentlig fejlinformation, når sådan findes. Fejlinformationer kan opstå som følge af besvigelser eller fejl og kan betragtes som væsentlige, hvis det med rimelighed kan forventes, at de enkeltvis eller samlet har indflydelse på de økonomiske beslutninger, som regnskabsbrugerne træffer på grundlag af koncernregnskabet og årsregnskabet.

Som led i en revision, der udføres i overensstemmelse med internationale standarder om revision og de yderligere krav, der er gældende i Danmark, foretager vi faglige vurderinger og opretholder professionel skepsis under revisionen. Herudover:

- Identificerer og vurderer vi risikoen for væsentlig fejlinformation i koncernregnskabet og årsregnskabet, uanset om denne skyldes besvigelser eller fejl, udformer og udfører revisionshandlinger som reaktion på disse risici samt opnår revisionsbevis, der er tilstrækkeligt og egnet til at danne grundlag for vores konklusion. Risikoen for ikke at opdage væsentlig fejlinformation forårsaget af besvigelser er højere end ved væsentlig fejlinformation forårsaget af fejl, idet besvigelser kan omfatte sammensværgelser, dokumentfalsk, bevidste udeladelser, vildledning eller tilsidesættelse af intern kontrol.
- Opnår vi forståelse af den interne kontrol med relevans for revisionen for at kunne udforme revisionshandlinger, der er passende efter omstændighederne, men ikke for at kunne udtrykke en konklusion om effektiviteten af koncernens og selskabets interne kontrol.
- Tager vi stilling til, om den regnskabspraksis, som er anvendt af ledelsen, er passende, samt om de regnskabsmæssige skøn og tilknyttede oplysninger, som ledelsen har udarbejdet, er rimelige.
- Konkluderer vi, om ledelsens udarbejdelse af koncernregnskabet og årsregnskabet på grundlag af regnskabsprincippet om fortsat drift er passende, samt om der på grundlag af det opnåede revisionsbevis er væsentlig usikkerhed forbundet med begivenheder eller forhold, der kan skabe betydelig tvivl om koncernens og selskabets evne til at fortsætte driften. Hvis vi konkluderer, at der er en væsentlig usikkerhed, skal vi i vores revisionspåtegning gøre opmærksom på oplysninger herom i koncernregnskabet og årsregnskabet eller, hvis sådanne oplysninger ikke er tilstrækkelige, modificere vores konklusion. Vores konklusioner er baseret på det revisionsbevis, der er opnået frem til datoen for vores revisionspåtegning. Fremtidige begivenheder eller forhold kan dog medføre, at koncernen og selskabet ikke længere kan fortsætte driften.
- Tager vi stilling til den samlede præsentation, struktur og indhold af koncernregnskabet og årsregnskabet, herunder noteoplysningerne, samt om koncernregnskabet og årsregnskabet afspejler de underliggende transaktioner og begivenheder på en sådan måde, at der gives et retvisende billede heraf.

## Den uafhængige revisors revisionspåtegning

---

- Planlægger og udfører vi koncernrevisionen for at opnå tilstrækkeligt og egnet revisionsbevis vedrørende de finansielle oplysninger for virksomhederne eller forretningsenhederne i koncernen som grundlag for at udforme en konklusion om koncernregnskabet og årsregnskabet. Vi er ansvarlige for at lede, føre tilsyn med og gennemgå det udførte revisionsarbejde til brug for koncernrevisionen. Vi er eneansvarlige for vores revisionskonklusion.

Vi kommunikerer med den øverste ledelse om blandt andet det planlagte omfang og den tidsmæssige placering af revisionen samt betydelige revisionsmæssige observationer, herunder eventuelle betydelige mangler i intern kontrol, som vi identificerer under revisionen.

### Udtalelse om ledelsesberetningen

Ledelsen er ansvarlig for ledelsesberetningen.

Vores konklusion om koncernregnskabet og årsregnskabet omfatter ikke ledelsesberetningen, og vi udtrykker ingen form for konklusion med sikkerhed om ledelsesberetningen.

I tilknytning til vores revision af koncernregnskabet og årsregnskabet er det vores ansvar at læse ledelsesberetningen og i den forbindelse overveje, om ledelsesberetningen er væsentligt inkonsistent med koncernregnskabet eller årsregnskabet eller vores viden opnået ved revisionen eller på anden måde synes at indeholde væsentlig fejlinformation.

Vores ansvar er derudover at overveje, om ledelsesberetningen indeholder krævede oplysninger i henhold til årsregnskabsloven.

Baseret på det udførte arbejde er det vores opfattelse, at ledelsesberetningen er i overensstemmelse med koncernregnskabet og årsregnskabet og er udarbejdet i overensstemmelse med årsregnskabslovens krav. Vi har ikke fundet væsentlig fejlinformation i ledelsesberetningen.

Herning, den 3. juni 2025

### Partner Revision

statsautoriseret revisionsaktieselskab  
CVR-nr. 15 80 77 76

Tommy H. Andersen

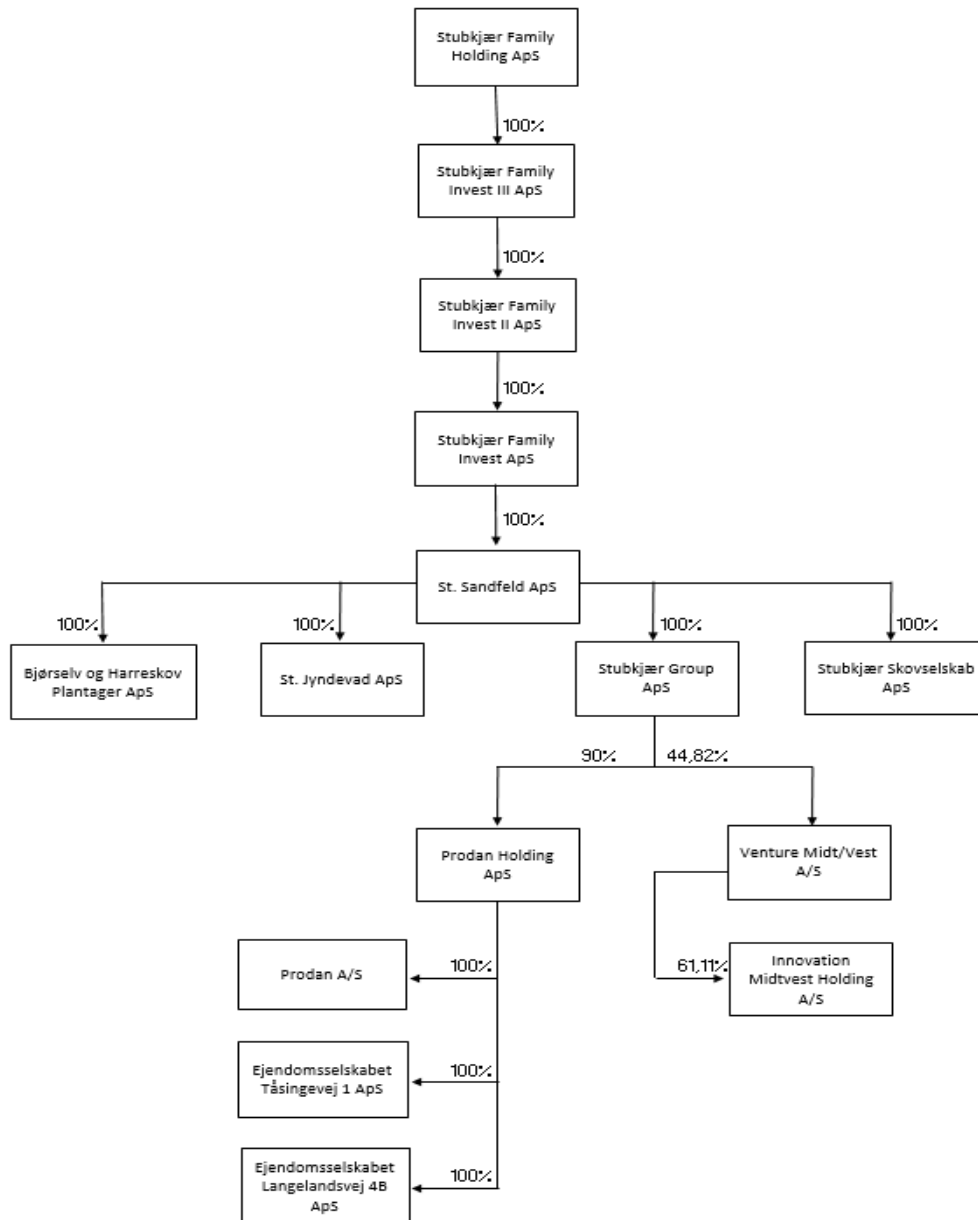
statsautoriseret revisor  
mne31399

## Selskabsoplysninger

---

<b>Selskabet</b>	Stubkjær Family Holding ApS Dalgasgade 25, 11 7400 Herning  Telefon: 70 27 73 75  CVR-nr.: 42 55 63 51 Regnskabsår: 1. januar - 31. december
<b>Bestyrelse</b>	Peter Stubkjær Sørensen, Formand Charlotte Stubkjær Lindhard Mette Stubkjær Højfeldt Daniel Albæk
<b>Direktion</b>	Frans B. Langkjær
<b>Revision</b>	Partner Revision statsautoriseret revisionsaktieselskab Industrivej Nord 15 7400 Herning
<b>Bankforbindelse</b>	Sydbank A/S, Dalgasgade 22, 7400 Herning
<b>Dattervirksomheder</b>	Stubkjær Family Invest III ApS, Herning Stubkjær Family Invest II ApS, Herning Stubkjær Family Invest ApS, Herning St. Sandfeld ApS, Herning Bjørnslev og Harreskov Plantager ApS, Herning St. Jyndeved ApS, Herning Stubkjær Skovselskab ApS, Herning Stubkjær Group ApS, Herning Venture Midt/Vest ApS, Herning Innovation Midt/Vest Holding A/S, Herning Prodan Holding A/S, Randers Prodan A/S, Randers Ejendomsselskabet Tåsingevej 1 ApS, Randers Ejendomsselskabet Langelandsvej 4A ApS, Randers
<b>Kapitalinteresser</b>	Timan A/S, Tim Investorselskabet 2013 A/S, Holstebro

## Koncernoversigt



This document has esignatur Agreement-ID: 151df9gXwxg252597590

## Hovedtal og nøgletal for koncernen

	2024	2023	2022	1/10-31/12 2021
	t.kr.	t.kr.	t.kr.	t.kr.
<b>Resultatopgørelse:</b>				
Bruttofortjeneste	81.467	108.550	134.359	35.174
Resultat af primær drift	35.142	18.252	22.599	10.107
Finansielle poster, netto	6.926	6.432	6.638	-818
Årets resultat	32.200	18.779	21.478	7.094
<b>Balance:</b>				
Balancesum	786.990	753.573	765.604	762.593
Investeringer i materielle anlægsaktiver	16.811	16.811	18.285	1.432
Egenkapital	655.322	623.721	625.769	610.132
<b>Pengestrømme:</b>				
Driftsaktivitet	-30.927	37.862	-68.861	-9.429
Investeringsaktivitet	-35.594	11.093	-11.798	-1.468
Finansieringsaktivitet	-3.773	-19.455	-1.336	-1.933
Pengestrømme i alt	-70.294	29.500	-81.995	-12.830
<b>Medarbejdere:</b>				
Gennemsnitligt antal heltidsansatte medarbejdere	106	172	183	160
<b>Nøgletal i %:</b>				
Likviditetsgrad	889,3	922,5	701,7	501,6
Soliditetsgrad	81,9	81,3	79,0	77,4
Egenkapitalforrentning	5,1	1,2	2,5	1,7

Beregningen af hoved- og nøgletal følger i al væsentlighed Finansforeningens anbefalinger og afviger kun på nogle punkter herfra.

De i hoved- og nøgletalsoversigten anførte nøgletal er beregnet således:

<b>Likviditetsgrad</b>	$\frac{\text{Omsætningsaktiver} \times 100}{\text{Kortfristede gældsforpligtelser}}$
<b>Soliditetsgrad</b>	$\frac{\text{Egenkapital eksklusive minoritetsinteresser ultimo} \times 100}{\text{Aktiver i alt ultimo}}$
<b>Egenkapitalforrentning</b>	$\frac{\text{*Resultat} \times 100}{\text{Gennemsnitlig egenkapital eksklusive minoritetsinteresser}}$
<b>*Resultat</b>	Årets resultat med fradrag af minoritetsinteressers andel heraf

## Ledelsesberetning

---

### Koncernens væsentligste aktiviteter

Koncernens og Stubkjær Family Holding ApS's aktivitet har i lighed med tidligere år bestået af at eje kapitalandele i helt eller delvist ejede datterselskaber samt investering i øvrigt.

### Udvikling i aktiviteter og økonomiske forhold

Resultatet for koncernen Stubkjær Family Holding ApS er primært afledt af afkast fra investeringer i ejendomme og virksomheder samt i mindre grad finansielle investeringer.

Årets bruttotab for modervirksomheden udgør -165 t.kr. mod -146 t.kr. sidste år. Det ordinære resultat efter skat udgør 31.929 t.kr. mod 7.448 t.kr. sidste år. Ledelsen anser årets resultat for tilfredsstillende.

Årets bruttofortjeneste for koncernen udgør 81.467 t.kr. mod 108.550 t.kr. sidste år. Det ordinære resultat efter skat udgør 32.200 t.kr. mod 18.779 t.kr. sidste år. Ledelsen anser årets resultat for tilfredsstillende.

Det bemærkes at salg af Vesla A/S i 2023 er en væsentlig årsag til faldende bruttofortjeneste i 2024.

#### Ejendomme:

Koncernens investering i ejendomme består af ca. 3.200 ha. skov og plantager inkl. driftsbygninger samt domicilejendomme for koncernens virksomheder. Ejendommene har samlet set bidraget med et resultat før skat på 32 mio. kr. mod 4 mio. kr. sidste år.

Værdien af skov og plantager er opskrevet i indeværende år, ligesom man har tilbageført tidligere års nedskrivninger på to af ejendommene. Den samlede værdiregulering er ca. 29 mio. kr.

#### Virksomheder:

Koncernens investeringer i virksomheder er primært Prodan A/S samt minoritetsandel i Timan A/S.

Det samlede resultat før skat og afskrivning på goodwill for virksomhederne er ca. 3 kr. mod ca. 15 mio. kr. sidste år. En væsentlig årsag til faldende resultat er salg af Vesla A/S i 2023.

#### Finansielle investeringer:

Koncernens investering i finansielle aktiver er primært korte obligationer og aftaleindlån. Placeringerne har bidraget med et samlet resultat før skat på ca. 10 mio. kr. mod ca. 8 mio. kr. sidste år.

### Særlige risici

Ledelsen vurderer løbende risici, herunder særligt de risici der er forbundet med den løbende drift i virksomhederne. Her kan bl.a. nævnes kunder, råvarer, valuta, leverandører, produkter, finansiering, IT-beredskab, rekruttering og fastholdelse af medarbejdere.

Fortsat høj inflation og renter samt geopolitisk ustabilitet flere steder i verden giver fortsat en del udfordringer, men dem er koncernen klar til at modstå.

## Ledelsesberetning

---

### **Immaterielle nøgleressourcer**

Koncernens fortsatte succes afhænger af dens medarbejders kompetencer og udvikling. Derfor prioriterer koncernen en aktiv strategi for rekruttering, fastholdelse og videreuddannelse af sine ansatte. Medarbejderudvikling sker blandt andet gennem efteruddannelse, kurser og interne kompetenceudviklingsprogrammer.

Koncernen har desuden et stort fokus på at skabe et sikkert og sundt arbejdsmiljø. Der investeres løbende i forbedringer af arbejdsforholdene, og virksomheden understøtter sundhedsinitiativer, herunder motionsaktiviteter, hvor flere medarbejdere deltager dagligt.

### **Den forventede udvikling**

Ledelsen forventer et positivt resultat for 2025.

### **Begivenheder efter regnskabsårets udløb**

Efter regnskabsårets afslutning er der ikke indtruffet begivenheder, som vil kunne forrykke koncernens finansielle stilling væsentligt.

## Anvendt regnskabspraksis

---

Årsrapporten for Stubkjær Family Holding ApS er aflagt i overensstemmelse med årsregnskabslovens bestemmelser for en mellemstor klasse C-virksomhed.

Årsrapporten aflægges i tusinde kroner (t.kr.). Årsrapporten er aflagt efter samme regnskabspraksis som sidste år.

### Generelt om indregning og måling

I resultatopgørelsen indregnes indtægter i takt med, at de indtjenes. Herunder indregnes værdireguleringer af finansielle aktiver og forpligtelser. I resultatopgørelsen indregnes ligeledes alle omkostninger, herunder afskrivninger, nedskrivninger og hensatte forpligtelser samt tilbageførsler som følge af ændrede regnskabsmæssige skøn af beløb, der tidligere har været indregnet i resultatopgørelsen.

Aktiver indregnes i balancen, når det er sandsynligt, at fremtidige økonomiske fordele vil tilflyde koncernen, og aktivets værdi kan måles pålideligt.

Forpligtelser indregnes i balancen, når det er sandsynligt, at fremtidige økonomiske fordele vil fragå koncernen, og forpligtelsens værdi kan måles pålideligt.

Ved første indregning måles aktiver og forpligtelser til kostpris. Efterfølgende måles aktiver og forpligtelser som beskrevet nedenfor for hver enkelt regnskabspost.

Visse finansielle aktiver og forpligtelser måles til amortiseret kostpris, hvorved der indregnes en konstant effektiv rente over løbetiden. Amortiseret kostpris opgøres som oprindelig kostpris med fradrag af eventuelle afdrag samt tillæg/fradrag af den akkumulerede amortisering af forskellen mellem kostpris og nominelt beløb. Herved fordeles kurstab og kursgevinst over aktivets eller forpligtelsens løbetid.

Ved indregning og måling tages hensyn til forudsigelige tab og risici, der fremkommer inden årsrapporten aflægges, og som vedrører forhold, der eksisterede på balancedagen.

### Omregning af fremmed valuta

Transaktioner i fremmed valuta omregnes til transaktionsdagens kurs. Valutakursdifferencer, der opstår mellem transaktionsdagens kurs og kursen på betalingsdagen, indregnes i resultatopgørelsen som en finansiell post. Hvis valutapositioner anses for sikring af fremtidige pengestrømme, indregnes værdireguleringerne direkte på egenkapitalen i en dagsværdireserve.

Tilgodehavender, gæld og andre monetære poster i fremmed valuta, omregnes til balancedagens valutakurs. Forskellen mellem balancedagens kurs og kursen på tidspunktet for tilgodehavendets eller gældsforpligtelsens opståen eller indregning i seneste årsregnskab indregnes i resultatopgørelsen under finansielle indtægter og omkostninger.

## Anvendt regnskabspraksis

---

### Koncernregnskabet

Koncernregnskabet omfatter modervirksomheden Stubkjær Family Holding ApS samt tilknyttede virksomheder, hvori Stubkjær Family Holding ApS direkte eller indirekte besidder mere end 50 % af stemmerettighederne eller på anden måde har bestemmende indflydelse.

### *Konsolideringspraksis*

Koncernregnskabet er udarbejdet som et sammendrag af moderselskabets og de tilknyttede virksomheders årsregnskaber ved sammenlægning af ensartede regnskabsposter opgjort efter koncernens regnskabspraksis.

Kapitalandele i tilknyttede virksomheder udlignes med den forholdsmæssige andel af de tilknyttede virksomheders dagsværdi af nettoaktiver og forpligtelser på det tidspunkt, hvor der opnås kontrol.

I koncernregnskabet indregnes tilknyttede virksomheders regnskabsposter 100%. Minoritetsinteressernes andel af årets resultat og af egenkapitalen i tilknyttede virksomheder, der ikke ejes 100%, indgår i koncernens resultat og egenkapital, men præsenteres separat.

Køb og salg af minoritetsinteresser under fortsat bestemmende indflydelse indregnes direkte på egenkapitalen som en transaktion mellem kapitalejere.

Kapitalandele i kapitalinteresser måles i balancen til den forholdsmæssige andel af virksomhedernes indre værdi opgjort efter moderselskabets regnskabspraksis og med forholdsmæssig eliminering af urealiserede koncerninterne avancer og tab. I resultatopgørelsen indregnes den forholdsmæssige andel af de associerede virksomheders resultat efter eliminering af forholdsmæssig andel af intern avance og tab.

Koncernens aktiviteter i driftsfællesskaber indregnes i koncernregnskabet linje for linje.

## Anvendt regnskabspraksis

---

### Virksomhedssammenslutninger

Køb af tilknyttede virksomheder behandles efter overtagelsesmetoden, hvorefter den overtagne virksomheds identificerbare aktiver og forpligtelser måles til dagsværdi på overtagelsestidspunktet. Overtagne eventualforpligtelser indregnes i regnskabsposten Kapitalandele i tilknyttede virksomheder til dagsværdi i det omfang værdien kan måles pålideligt.

Overtagelsestidspunktet er det tidspunkt, hvor der opnås kontrol over den overtagne virksomhed.

Kostprisen for den købte virksomhed udgør dagsværdien af det aftalte vederlag, herunder vederlag der er betingede af fremtidige begivenheder. Transaktionsomkostninger, som direkte kan henføres til køb af tilknyttede virksomheder, indregnes i resultatopgørelsen i takt med afholdelsen.

Positive forskelsbeløb mellem kostprisen for den overtagne virksomhed og de identificerede aktiver og forpligtelser indregnes på kapitalandelen som goodwill, der afskrives lineært i resultatopgørelsen over den forventede brugstid. Afskrivning på goodwill allokeres til de funktioner, som goodwillen relaterer sig til. Er forskelsbeløbet negativt indregnes dette straks i resultatopgørelsen.

Såfremt købesumsallokeringen ikke er endelig kan positive og negative forskelsbeløb fra købte tilknyttede virksomheder, som følge af ændring i indregning og måling af de identificerede nettoaktiver, reguleres op til 12 måneder fra overtagelsestidspunktet. Disse reguleringer afspejler sig samtidig i værdien af goodwill eller negativ goodwill, herunder i allerede foretagne afskrivninger.

Indeholder kostprisen betingede vederlag måles disse til dagsværdi på overtagelsestidspunktet. Efterfølgende genmåles betingede vederlag til dagsværdi. Værdireguleringer indregnes i resultatopgørelsen.

Ved trinvisse overtagelser genmåles værdien af den hidtidige besiddelse af kapitalandele i den overtagne virksomhed til dagsværdien på overtagelsestidspunktet. Forskellen mellem den bogførte værdi af den hidtidige kapitalandel og dagsværdien indregnes i resultatopgørelsen.

### Minoritetsinteresser

Minoritetsinteresser udgør en andel af koncernens samlede egenkapital. Årets resultat fordeles i resultatdisponeringen på den del, som kan henføres til minoriteterne og den del, som kan henføres til modervirksomhedens kapitalejere.

## Resultatopgørelsen

### Bruttofortjeneste

Bruttofortjeneste indeholder nettoomsætning, ændring i lagre af færdigvarer og varer under fremstilling, arbejde udført for egen regning og opført under aktiver, andre driftsindtægter, indtægter og omkostninger vedrørende investeringsejendomme samt eksterne omkostninger.

Selskabet har som fortolkningsbidrag for indregning af nettoomsætning valgt IAS 11 og IAS 18.

## Anvendt regnskabspraksis

---

Nettoomsætning indregnes i resultatopgørelsen, såfremt levering og risikoovergang til køber har fundet sted inden årets udgang, og såfremt indtægten kan opgøres pålideligt og forventes modtaget. Nettoomsætningen måles til dagsværdien af det aftalte vederlag eksklusive moms og afgifter og med fradrag af rabatter i forbindelse med salget.

Igangværende arbejder for fremmed regning vedrørende entreprisekontrakter indregnes i nettoomsætningen i takt med, at produktionen udføres, hvorved nettoomsætningen svarer til salgsværdien af årets udførte arbejder (produktionsmetoden). Nettoomsætningen indregnes, når de samlede indtægter og omkostninger på entreprisekontrakten og færdiggørelsesgraden på balancedagen kan opgøres pålideligt, og det er sandsynligt, at de økonomiske fordele vil tilgå selskabet.

Indtægter fra investeringsejendomme indeholder indtægter vedrørende salg af råtræ, flis, pyntegrønt mv., lejeindtægter fra ejendomme samt arealleje.

Andre driftsindtægter indeholder regnskabsposter af sekundær karakter i forhold til virksomhedens hovedaktiviteter, herunder fortjeneste ved salg af immaterielle og materielle anlægsaktiver, driftstabs- og konflikterstatninger samt modtagne lønrefusioner.

Andre eksterne omkostninger omfatter omkostninger til distribution, salg, reklame, administration, lokaler, tab på debitorer og operationelle leasingomkostninger.

Omkostninger vedrørende investeringsejendomme indeholder omkostninger vedrørende skovning, flishugning, beplantning, areal- og kulturpleje, drift af ejendomme, reparations- og vedligeholdelsesomkostninger, skatter, afgifter og andre omkostninger.

### Værdiregulering af investeringsejendomme

Værdiregulering af investeringsejendomme indeholder værdireguleringer af ejendomme til dagsværdi samt gevinst/tab ved afhændelse af ejendomme.

### Personaleomkostninger

Personaleomkostninger omfatter løn og gager, inklusive feriepenge og pensioner samt andre omkostninger til social sikring mv. til selskabets medarbejdere. I personaleomkostninger er fratrukket modtagne godtgørelser fra offentlige myndigheder.

### Af- og nedskrivninger

Af- og nedskrivninger indeholder årets af- og nedskrivninger af immaterielle og materielle anlægsaktiver.

### Andre driftsomkostninger

Andre driftsomkostninger indeholder regnskabsposter af sekundær karakter i forhold til virksomhedens hovedaktiviteter, herunder tab ved salg af immaterielle og materielle anlægsaktiver.

## Anvendt regnskabspraksis

---

### Finansielle indtægter og omkostninger

Finansielle indtægter og omkostninger indregnes i resultatopgørelsen med de beløb, der vedrører regnskabsåret. Finansielle poster omfatter renteindtægter og -omkostninger, finansielle omkostninger ved finansiel leasing, realiserede og urealiserede kursgevinster og kurstab vedrørende værdipapirer, gæld og transaktioner i fremmed valuta, amortisering af finansielle aktiver og forpligtelser samt tillæg og godtgørelser under acontoskatteordningen mv.

### Indtægter af kapitalandele i tilknyttede virksomheder og kapitalinteresser

I modervirksomhedens resultatopgørelse indregnes den forholdsmæssige andel af de enkelte tilknyttede virksomheders resultat efter skat efter fuld eliminering af intern avance eller tab og fradrag af afskrivning på goodwill og tillæg af negativ goodwill.

I både koncernens og modervirksomhedens resultatopgørelser indregnes den forholdsmæssige andel af kapitalinteressernes resultat efter skat efter eliminering af forholdsmæssig andel af intern avance eller tab og fradrag af afskrivning på goodwill og tillæg af negativ goodwill.

### Skat af årets resultat

Årets skat, der består af årets aktuelle selskabsskat og ændring i udskudt skat, indregnes i resultatopgørelsen med den del, der kan henføres til årets resultat, og direkte i egenkapitalen med den del, der kan henføres til posteringer direkte i egenkapitalen.

Selskabet er omfattet af de danske regler om tvungen sambeskatning med tilknyttede virksomheder. Selskabet er administrationsselskab for sambeskatningen og afregner som følge heraf alle betalinger af selskabsskat med skattemyndighederne.

Den aktuelle danske selskabsskat fordeles ved afregning af sambeskatningsbidrag mellem de sambeskatte virksomheder i forhold til disses skattepligtige indkomster. I tilknytning hertil modtager virksomheder med skattemæssigt underskud sambeskatningsbidrag fra virksomheder, der har kunnet anvende dette underskud (fuld fordeling).

## Balancen

### Immaterielle anlægsaktiver

#### Goodwill

Erhvervet goodwill måles til kostpris med fradrag af akkumulerede afskrivninger. Idet det ikke er muligt, at fastsætte et pålideligt skøn over brugstiden, er afskrivningsperioden fastsat til 10 år.

### Materielle anlægsaktiver

Grunde og bygninger måles til kostpris med fradrag af akkumulerede afskrivninger og nedskrivninger. Der afskrives ikke på grunde.

## Anvendt regnskabspraksis

---

Afskrivningsgrundlaget er kostpris med fradrag af eventuel forventet restværdi efter afsluttet brugstid. Afskrivningsperioden og restværdien fastsættes på anskaffelsestidspunktet og revurderes årligt. Overstiger restværdien aktivets regnskabsmæssige værdi, ophører afskrivningen.

Øvrige materielle anlægsaktiver måles til kostpris med fradrag af akkumulerede afskrivninger og nedskrivninger.

Ved ændring i afskrivningsperioden eller restværdien indregnes virkningen for afskrivninger fremover som en ændring i regnskabsmæssigt skøn.

Kostprisen omfatter anskaffelsesprisen samt omkostninger direkte tilknyttet anskaffelsen indtil det tidspunkt, hvor aktivet er klar til at blive taget i brug.

Kostprisen på et samlet aktiv opdeles i separate bestanddele, der afskrives hver for sig, hvor brugstiden på de enkelte bestanddele er forskellig, og den enkelte bestanddel udgør en væsentlig del af den samlede kostpris.

Der foretages lineære afskrivninger baseret på følgende vurdering af aktivernes forventede brugstider:

	Brugstid
Bygninger	30-50 år
Produktionsanlæg og maskiner	5-10 år
Andre anlæg, driftsmateriel og inventar	3-10 år

Småaktiver med en forventet levetid under 1 år indregnes i anskaffelsesåret som omkostninger i resultatopgørelsen.

Fortjeneste eller tab ved afhændelse af materielle anlægsaktiver opgøres som forskellen mellem salgspris med fradrag af salgsomkostninger og den regnskabsmæssige værdi på salgstidspunktet. Fortjeneste eller tab indregnes i resultatopgørelsen under andre driftsindtægter eller andre driftsomkostninger.

For egenfremstillede aktiver omfatter kostprisen direkte omkostninger til materialer, komponenter, underleverandører og løn samt låneomkostninger fra specifik og generel låntagning, der direkte vedrører opførelsen af det enkelte aktiv.

### Leasingkontrakter

Selskabet har som fortolkningsbidrag for klassifikation og indregning af leasingkontrakter valgt IAS 17.

## Anvendt regnskabspraksis

---

Leasingkontrakter vedrørende materielle anlægsaktiver, hvor koncernen har alle væsentlige risici og fordele forbundet med ejendomsretten (finansiel leasing), måles ved første indregning i balancen til laveste værdi af dagsværdi af det leasede aktiv og nutidsværdien af de fremtidige leasingydelser. Ved beregning af nutidsværdien anvendes leasingaftalens interne rentefod eller alternativt selskabets lånerente som diskonteringsfaktor. Finansielt leasede aktiver behandles herefter som øvrige tilsvarende materielle anlægsaktiver.

Den kapitaliserede restleasingforpligtelse indregnes i balancen som en gældsforpligtelse, og leasingydelsens rentedel indregnes over kontraktens løbetid i resultatopgørelsen.

Alle øvrige leasingkontrakter behandles som operationel leasing. Ydelser i forbindelse med operationel leasing og øvrige lejeaftaler indregnes i resultatopgørelsen over kontraktens løbetid. Koncernens samlede forpligtelse vedrørende operationelle leasingaftaler og lejeaftaler oplyses under eventualposter.

### Nedskrivning på anlægsaktiver

Den regnskabsmæssige værdi af såvel immaterielle som materielle anlægsaktiver samt kapitalandele i tilknyttede virksomheder og kapitalinteresser vurderes årligt for indikationer på værdiforringelse ud over det, som udtrykkes ved afskrivning.

Foreligger der indikationer på værdiforringelse, foretages nedskrivningstest af hvert enkelt aktiv henholdsvis gruppe af aktiver. Der foretages nedskrivning til genindvindingsværdien, såfremt denne er lavere end den regnskabsmæssige værdi.

Genindvindingsværdien er den højeste værdi af kapitalværdi og salgsværdi fratrukket forventede omkostninger ved et salg. Kapitalværdien opgøres som nutidsværdien af de forventede nettopengestrømme fra anvendelsen af aktivet eller aktivgruppen og forventede nettopengestrømme ved salg af aktivet eller aktivgruppen efter endt brugstid.

Tidligere indregnede nedskrivninger tilbageføres, når betingelsen for nedskrivningen ikke længere består. Nedskrivninger på goodwill tilbageføres ikke.

### Investeringsejendomme

Investeringsejendomme måles ved første indregning til kostpris, der omfatter ejendommens købspris og eventuelle direkte tilknyttede omkostninger.

Investeringsejendomme måles efterfølgende ejendom for ejendom til en skønnet dagsværdi. Dagsværdien på de pågældende skovejendomme i det midtjyske fastlægges med udgangspunkt i vurdering foretaget af fagkyndig ekstern vurderingsmand, herunder ud fra realiserede handelspriser på sammenlignelige ejendomme.

## Anvendt regnskabspraksis

---

Omkostninger, der tilfører en investeringsejendom nye eller forbedrede egenskaber i forhold til anskaffelsestidspunktet og som derved forbedrer ejendommens fremtidige afkast, tillægges kostprisen som en forbedring. Omkostninger, der ikke tilfører en investeringsejendom nye eller forbedrede egenskaber, indregnes i resultatopgørelsen under ”omkostninger vedrørende investeringsejendomme”.

Investeringsejendomme har som øvrige materielle anlægsaktiver, bortset fra grunde, en begrænset levetid. Den værdiforringelse, der finder sted, efterhånden som en investeringsejendom forældes, afspejles i investeringsejendommens løbende måling til dagsværdi. Der foretages derfor ikke systematiske afskrivninger over investeringsejendommens brugstid.

Værdireguleringer indregnes i resultatopgørelsen under posten ”Værdireguleringer af investeringsejendomme”.

### Finansielle anlægsaktiver

#### Kapitalandele i tilknyttede virksomheder og kapitalinteresser

Kapitalandele i tilknyttede virksomheder og kapitalinteresser indregnes og måles efter den indre værdis metode. Indre værdis metode anvendes som en konsolideringsmetode.

Nettoopskrivning af kapitalandele i tilknyttede virksomheder og kapitalinteresser overføres under egenkapitalen til reserve for nettoopskrivning efter den indre værdis metode i det omfang, den regnskabsmæssige værdi overstiger kostprisen. Udbytter fra tilknyttede virksomheder, der forventes vedtaget inden godkendelsen af nærværende årsrapport, bindes ikke på opskrivningsreserven. Reserven reguleres med andre egenkapitalbevægelser i tilknyttede virksomheder og kapitalinteresser.

Ved køb af virksomheder anvendes overtagelsesmetoden, sammenlægningsmetoden eller bogført værdimetoden, jf. beskrivelse ovenfor under Virksomhedssammenslutninger.

Positive forskelsbeløb (goodwill) mellem kostpris og dagsværdi af overtagne aktiver og forpligtelser indregnes under kapitalandele i tilknyttede virksomheder og kapitalinteresser. Forskelsbeløbet afskrives over den vurderede økonomiske brugstid, der er vurderet til 10 år.

#### Andre værdipapirer og kapitalandele

Kapitalandele, som ikke handles på et aktivt marked, måles til kostpris eller lavere genindvindingsværdi.

#### Varebeholdninger

Varebeholdninger måles til kostpris på grundlag af vejede gennemsnitspriser. Er nettorealiseringsværdien lavere end kostprisen, nedskrives til denne lavere værdi.

Kostpris for handelsvarer samt råvarer og hjælpematerialer omfatter anskaffelsespris med tillæg af hjemtagelsesomkostninger.

## Anvendt regnskabspraksis

---

Kostpris for fremstillede færdigvarer og varer under fremstilling omfatter kostpris for råvarer, hjælpematerialer, direkte løn og indirekte produktionsomkostninger. Indirekte produktionsomkostninger indeholder indirekte materialer og løn samt vedligeholdelse af og afskrivning på maskiner, fabriksbygninger og udstyr, der benyttes i produktionsprocessen, samt omkostninger til fabriksadministration og fabriksledelse. Låneomkostninger indregnes ikke i kostprisen.

Nettorealisationsværdien for varebeholdninger opgøres som forventet salgspris med fradrag af såvel færdiggørelsesomkostninger som omkostninger, der afholdes for at effektuere salget. Nettorealisationsværdien fastsættes under hensyntagen til omsættelighed, kurans og udvikling i forventet salgspris.

### Tilgodehavender

Tilgodehavender måles til amortiseret kostpris, hvilket sædvanligvis svarer til nominel værdi.

Der nedskrives til nettorealisationsværdien med henblik på at imødegå forventede tab. Virksomheden har valgt at anvende IAS 39 som fortolkningsgrundlag ved indregning af nedskrivning af finansielle aktiver, hvilket betyder, at der skal foretages nedskrivning til imødegåelse af tab, hvor der vurderes at være indtruffet en objektiv indikation på, at et tilgodehavende eller en portefølje af tilgodehavender er værdiforringet. Hvis der foreligger en objektiv indikation på, at et individuelt tilgodehavende er værdiforringet, foretages nedskrivning på individuelt niveau.

Nedskrivninger opgøres som forskellen mellem den regnskabsmæssige værdi af tilgodehavender og nutidsværdien af de forventede pengestrømme, herunder realisationsværdi af eventuelle modtagne sikkerhedsstillelser. Som diskonteringsrate anvendes den effektive rente for det enkelte tilgodehavende eller portefølje.

### Periodeafgrænsningsposter

Periodeafgrænsningsposter, som er indregnet under aktiver, omfatter afholdte omkostninger vedrørende efterfølgende regnskabsår.

### Værdipapirer og kapitalandele

Værdipapirer og kapitalandele, der er indregnet under omsætningsaktiver, består af børsnoterede obligationer, der måles til dagsværdi på balancedagen.

### Likvide beholdninger

Likvide beholdninger omfatter indeståender i pengeinstitutter.

### Egenkapital

#### Reserve for nettoopskrivning efter den indre værdis metode

Reserve for nettoopskrivning efter indre værdis metode omfatter nettoopskrivning af kapitalandele i tilknyttede virksomheder, associerede virksomheder og kapitalinteresser i forhold til kostpris.

Reserven kan elimineres ved underskud, realisation af kapitalandele eller ændring i regnskabsmæssige skøn.

## Anvendt regnskabspraksis

---

Reserven kan ikke indregnes med et negativt beløb.

### Udbytte

Udbytte, som forventes udbetalt for året, vises som en særskilt post under egenkapitalen.

### Selskabsskat og udskudt skat

Stubkjær Family Holding ApS hæfter som administrationsselskab for dattervirksomhedernes selskabsskatter over for skattemyndighederne.

Aktuelle skatteforpligtelser og tilgodehavende aktuel skat indregnes i balancen som beregnet skat af årets skattepligtige indkomst, reguleret for skat af tidligere års skattepligtige indkomster og for betalte acontoskatter.

Selskabet er sambeskattet med koncernforbundne danske selskaber. Den aktuelle selskabsskat fordeles mellem de sambeskattede selskaber i forhold til disses skattepligtige indkomster og med fuld fordeling med refusion vedrørende skattemæssige underskud. De sambeskattede selskaber indgår i acontoskatteordningen.

Udskudt skat måles efter den balanceorienterede gælds metode af midlertidige forskelle mellem regnskabsmæssig og skattemæssig værdi af aktiver og forpligtelser opgjort på grundlag af den planlagte anvendelse af aktivet henholdsvis afvikling af forpligtelsen. Udskudt skat måles til nettorealiseringsværdi.

Udskudt skat måles på grundlag af de skatteregler og skattesatser i de respektive lande, der med balance-dagens lovgivning vil være gældende, når den udskudte skat forventes udløst som aktuel skat. Ændring i udskudt skat som følge af ændringer i skattesatser indregnes i resultatopgørelsen bortset fra poster, der føres direkte på egenkapitalen.

Udskudte skatteaktiver, herunder skatteværdien af fremførselsberettiget skattemæssigt underskud, måles til den værdi, hvortil aktivet forventes at kunne realiseres, enten ved udligning i skat af fremtidig indtjening eller ved modregning i udskudte skatteforpligtelser inden for samme juridiske skatteenhed. Eventuelle udskudte nettoskatteaktiver måles til nettorealiseringsværdi.

### Gældsforpligtelser

Finansielle gældsforpligtelser indregnes ved lånoptagelse til det modtagne provenu med fradrag af afholdte transaktionsomkostninger. I efterfølgende perioder indregnes de finansielle forpligtelser til amortiseret kostpris svarende til den kapitaliserede værdi ved anvendelse af den effektive rente, således at forskellen mellem provenuet og den nominelle værdi indregnes i resultatopgørelsen over låneperioden.

Gæld til realkreditinstitut og kreditinstitutter er således målt til amortiseret kostpris, der for kontantlån svarer til lånets restgæld. For obligationslån svarer amortiseret kostpris til en restgæld beregnet som lånets underliggende kontantværdi på lånoptagelsestidspunktet reguleret med en over afdragstiden foretaget afskrivning af lånets kursregulering på optagelsestidspunktet.

## Anvendt regnskabspraksis

---

I finansielle forpligtelser indregnes tillige den kapitaliserede restleasingforpligtelse på finansielle leasingkontrakter.

Øvrige gældsforpligtelser, som omfatter gæld til leverandører, tilknyttede virksomheder samt anden gæld, måles til amortiseret kostpris, hvilket sædvanligvis svarer til nominel værdi.

### Periodeafgrænsningsposter

Under periodeafgrænsningsposter indregnes modtagne betalinger vedrørende indtægter i de efterfølgende år.

### Pengestrømsopgørelse

Pengestrømsopgørelsen viser koncernens pengestrømme fordelt på drifts-, investerings- og finansieringsaktivitet for året, årets forskydning i likvider og likvider ved årets begyndelse og afslutning.

Der er ikke udarbejdet pengestrømsopgørelse for modervirksomheden, idet selskabets pengestrømme er indeholdt i pengestrømsopgørelsen for koncernen, jf. ÅRL § 86, stk. 4.

Likviditetsvirkningen af køb og salg af virksomheder vises separat under pengestrømme fra investeringsaktivitet. I pengestrømsopgørelsen indregnes pengestrømme vedrørende købte virksomheder fra anskaffelsestidspunktet, og pengestrømme vedrørende solgte virksomheder indregnes frem til salgstidspunktet.

### Pengestrømme fra driftsaktivitet

Pengestrømme fra driftsaktivitet opgøres som koncernens andel af resultatet reguleret for ikke-kontante driftsposter, ændring i driftskapital og betalt selskabsskat.

### Pengestrømme fra investeringsaktivitet

Pengestrømme fra investeringsaktivitet omfatter betaling i forbindelse med køb og salg af virksomheder og aktiviteter samt køb og salg af immaterielle, materielle og finansielle anlægsaktiver.

### Pengestrømme fra finansieringsaktivitet

Pengestrømme fra finansieringsaktivitet omfatter ændringer i størrelse eller sammensætning af koncernens selskabskapital og omkostninger forbundet hermed samt optagelse af lån, afdrag på rentebærende gæld, betaling af udbytte til selskabsdeltagere og mellemværende med nærtstående parter.

### Likvider

Likvider omfatter likvide beholdninger samt kortfristede værdipapirer med en løbetid under 3 måneder, og som uden hindring kan omsættes til likvide beholdninger, og hvorpå der kun er ubetydelige risici for værdiændringer.

## Resultatopgørelse 1. januar - 31. december

Note	Koncern		Modervirksomhed	
	2024	2023	2024	2023
	<b>81.467</b>	<b>108.550</b>	<b>-165</b>	<b>-146</b>
	21.830	331	0	0
1	-54.516	-75.572	0	0
	-13.476	-14.916	0	0
	-163	-141	0	0
	<b>35.142</b>	<b>18.252</b>	<b>-165</b>	<b>-146</b>
	0	0	29.529	7.237
	272	235	0	0
	0	0	740	0
	11.328	10.456	2.489	926
2	-4.674	-4.259	0	-521
	<b>42.068</b>	<b>24.684</b>	<b>32.593</b>	<b>7.496</b>
3	-9.868	-5.905	-664	-48
4	<b>32.200</b>	<b>18.779</b>	<b>31.929</b>	<b>7.448</b>
	31.929	7.448		
	271	11.331		
	<b>32.200</b>	<b>18.779</b>		

## Balance 31. december

Note	Koncern		Modervirksomhed		
	2024	2023	2024	2023	
<b>Aktiver</b>					
<b>Anlægsaktiver</b>					
5	Goodwill	19.724	22.646	0	0
	Immaterielle anlægsaktiver i alt	19.724	22.646	0	0
6	Grunde og bygninger	175.725	140.624	0	0
7	Produktionsanlæg og maskiner	34.253	36.060	0	0
8	Andre anlæg, driftsmateriel og inventar	10.450	10.690	0	0
9	Investeringsejendomme	237.330	215.500	0	0
	Materielle anlægsaktiver i alt	457.758	402.874	0	0
10	Kapitalandele i tilknyttede virksomheder	0	0	537.268	587.738
11	Kapitalinteresser	2.162	1.891	0	0
12	Tilgodehavender hos kapitalinteresser	2.660	2.814	0	0
13	Andre værdipapirer og kapitalandele	747	826	0	0
	Finansielle anlægsaktiver i alt	5.569	5.531	537.268	587.738
	<b>Anlægsaktiver i alt</b>	<b>483.051</b>	<b>431.051</b>	<b>537.268</b>	<b>587.738</b>
<b>Omsætningsaktiver</b>					
	Råvarer og hjælpematerialer	6.123	7.854	0	0
	Varer under fremstilling	4.006	6.075	0	0
	Fremstillede varer og handelsvarer	10.603	14.121	0	0
	Forudbetalinger for varer	191	199	0	0
	Varebeholdninger i alt	20.923	28.249	0	0

## Balance 31. december

Aktiver		Koncern		Modervirksomhed	
		2024	2023	2024	2023
Note					
	Tilgodehavender fra salg og tjenesteydelser	32.902	34.589	0	0
	Tilgodehavender hos tilknyttede virksomheder	0	0	51.539	0
	Tilgodehavender hos kapitalinteresser	99	102	0	0
	Tilgodehavende selskabsskat	0	0	1.626	823
14	Andre tilgodehavender	11.969	10.304	705	0
15	Periodeafgrænsningsposter	1.902	402	0	96
	<b>Tilgodehavender i alt</b>	<b>46.872</b>	<b>45.397</b>	<b>53.870</b>	<b>919</b>
	Andre værdipapirer og kapitalandele	158.222	100.660	51.238	0
	<b>Værdipapirer i alt</b>	<b>158.222</b>	<b>100.660</b>	<b>51.238</b>	<b>0</b>
	Likvide beholdninger	77.922	148.216	2.129	53.112
	<b>Omsætningsaktiver i alt</b>	<b>303.939</b>	<b>322.522</b>	<b>107.237</b>	<b>54.031</b>
	<b>Aktiver i alt</b>	<b>786.990</b>	<b>753.573</b>	<b>644.505</b>	<b>641.769</b>

## Balance 31. december

Passiver		Koncern		Modervirksomhed	
		2024	2023	2024	2023
Note					
<b>Egenkapital</b>					
16	Anpartskapital	3.159	3.159	3.159	3.159
	Overført resultat	641.246	609.317	641.246	609.317
	Egenkapital før minoritetsinteresser	644.405	612.476	644.405	612.476
	Minoritetsinteresser	10.917	11.245	0	0
	<b>Egenkapital i alt</b>	<b>655.322</b>	<b>623.721</b>	<b>644.405</b>	<b>612.476</b>
<b>Hensatte forpligtelser</b>					
17	Hensættelser til udskudt skat	14.452	7.436	0	0
	<b>Hensatte forpligtelser i alt</b>	<b>14.452</b>	<b>7.436</b>	<b>0</b>	<b>0</b>
<b>Gældsforpligtelser</b>					
18	Gæld til realkreditinstitutter	53.060	55.540	0	0
19	Kreditinstitutter i øvrigt	3.691	4.577	0	0
20	Leasingforpligtelser	20.616	22.273	0	0
21	Anden gæld	5.003	5.066	0	0
22	Periodeafgrænsningsposter	669	0	0	0
	Langfristede gældsforpligtelser i alt	83.039	87.456	0	0

## Balance 31. december

<b>Passiver</b>				
<u>Note</u>	Koncern		Modervirksomhed	
	<u>2024</u>	<u>2023</u>	<u>2024</u>	<u>2023</u>
Kortfristet del af langfristet gæld	9.319	8.074	0	0
Modtagne forudbetalinger fra kunder	560	0	0	0
Leverandører af varer og tjenesteydelser	17.013	14.349	27	25
Gæld til tilknyttede virksomheder	0	0	0	29.200
Selskabsskat	78	2.093	0	0
Anden gæld	6.581	9.756	73	68
23 Periodeafgrænsningsposter	<u>626</u>	<u>688</u>	<u>0</u>	<u>0</u>
Kortfristede gældsforpligtelser i alt	<u>34.177</u>	<u>34.960</u>	<u>100</u>	<u>29.293</u>
<b>Gældsforpligtelser i alt</b>	<b><u>117.216</u></b>	<b><u>122.416</u></b>	<b><u>100</u></b>	<b><u>29.293</u></b>
<b>Passiver i alt</b>	<b><u>786.990</u></b>	<b><u>753.573</u></b>	<b><u>644.505</u></b>	<b><u>641.769</u></b>

24 Oplysninger om dagsværdi

25 Pantsætninger og sikkerhedsstillelser

26 Eventualposter

27 Nærtstående parter

## Egenkapitalopgørelse for koncernen

	<u>Virksomhedskapital</u>	<u>Overført resultat</u>	<u>Minoritetsinteresser</u>	<u>I alt</u>
Egenkapital 1. januar 2023	3.159	601.869	20.741	625.769
Årets overførte overskud eller underskud	0	7.448	11.331	18.779
Udbytte	0	0	-20.485	-20.485
Anden regulering	0	0	-342	-342
Egenkapital 1. januar 2024	<u>3.159</u>	<u>609.317</u>	<u>11.245</u>	<u>623.721</u>
Årets overførte overskud eller underskud	0	31.929	272	32.201
Udbytte	0	0	-600	-600
	<u><b>3.159</b></u>	<u><b>641.246</b></u>	<u><b>10.917</b></u>	<u><b>655.322</b></u>

## Egenkapitalopgørelse for modervirksomheden

	Virksomhedskapital	Reserve for nettoopskrivning efter den indre værdis metode	Overført resultat	I alt
Egenkapital 1. januar 2023	3.159	0	601.869	605.028
Resultatandel	0	18.697	-11.249	7.448
Udloddet udbytte	0	-18.697	18.697	0
Egenkapital 1. januar 2024	3.159	0	609.317	612.476
Resultatandel	0	0	31.929	31.929
	<b>3.159</b>	<b>0</b>	<b>641.246</b>	<b>644.405</b>

## Pengestrømsopgørelse 1. januar - 31. december

Note	Koncern	
	2024	2023
Årets resultat	32.200	18.779
28 Reguleringer	-12.978	12.196
29 Ændring i driftskapital	-51.753	2.785
Pengestrømme fra drift før finansielle poster	-32.531	33.760
Renteindbetalinger og lignende	11.144	10.456
Renteudbetalinger og lignende	-4.674	-4.259
Pengestrøm fra ordinær drift	-26.061	39.957
Betalt selskabsskat	-4.866	-2.095
<b>Pengestrømme fra driftsaktivitet</b>	<b>-30.927</b>	<b>37.862</b>
Salg af immaterielle anlægsaktiver	0	13.596
Køb af materielle anlægsaktiver	-36.152	-16.811
Salg af materielle anlægsaktiver	140	8.829
Køb af finansielle anlægsaktiver	0	-5
Salg af finansielle anlægsaktiver	154	275
Modtaget udbytte fra kapitalinteresser	264	5.209
<b>Pengestrømme fra investeringsaktivitet</b>	<b>-35.594</b>	<b>11.093</b>
Optagelse af langfristet gæld	0	7.200
Afdrag på langfristet gæld	-3.173	-6.170
Modtaget udbytte minoritetsinteresser	-600	-20.485
<b>Pengestrømme fra finansieringsaktivitet</b>	<b>-3.773</b>	<b>-19.455</b>
<b>Ændring i likvider</b>	<b>-70.294</b>	<b>29.500</b>
Likvider primo	148.216	118.731
Valutakursreguleringer (likvider)	0	-15
<b>Likvider ultimo</b>	<b>77.922</b>	<b>148.216</b>
<b>Likvider</b>		
Likvide beholdninger	77.922	148.216
<b>Likvider ultimo</b>	<b>77.922</b>	<b>148.216</b>

## Noter

	Koncern		Modervirksomhed	
	2024	2023	2024	2023
<b>1. Personaleomkostninger</b>				
Lønninger og gager	47.693	65.344	0	0
Pensioner	6.148	9.092	0	0
Andre omkostninger til social sikring	675	1.136	0	0
	<b>54.516</b>	<b>75.572</b>	<b>0</b>	<b>0</b>
Gennemsnitligt antal beskæftigede medarbejdere	106	172	0	0

Vederlag til ledelsen oplyses ikke jvfr. ÅRL §98b stk. 3.

	Modervirksomhed	
	2024	2023
<b>2. Øvrige finansielle omkostninger</b>		
Finansielle omkostninger, tilknyttede virksomheder	0	521
Andre finansielle omkostninger	0	0
	<b>0</b>	<b>521</b>

	Koncern		Modervirksomhed	
	2024	2023	2024	2023
<b>3. Skat af årets resultat</b>				
Skat af årets resultat	2.851	5.483	664	48
Årets regulering af udskudt skat	7.017	422	0	0
	<b>9.868</b>	<b>5.905</b>	<b>664</b>	<b>48</b>

## Noter

	Modervirksomhed	
	2024	2023
<b>4. Forslag til resultatdisponering</b>		
Reserve for nettoopskrivning efter den indre værdis metode	0	18.697
Overføres til overført resultat	31.929	0
Disponeret fra overført resultat	0	-11.249
<b>Disponeret i alt</b>	<b>31.929</b>	<b>7.448</b>
	Koncern	
	31/12 2024	31/12 2023
<b>5. Goodwill</b>		
Kostpris primo	29.220	44.096
Afgang i årets løb	0	-14.876
<b>Kostpris ultimo</b>	<b>29.220</b>	<b>29.220</b>
Af- og nedskrivninger primo	-6.574	-5.512
Årets afskrivninger	-2.922	-3.914
Tilbageførsel af af- og nedskrivninger på afhændede aktiver	0	2.852
<b>Af- og nedskrivninger ultimo</b>	<b>-9.496</b>	<b>-6.574</b>
<b>Regnskabsmæssig værdi ultimo</b>	<b>19.724</b>	<b>22.646</b>
<b>6. Grunde og bygninger</b>		
Kostpris primo	169.893	174.565
Tilgang i årets løb	29.988	614
Afgang i årets løb	0	-5.286
<b>Kostpris ultimo</b>	<b>199.881</b>	<b>169.893</b>
Af- og nedskrivninger primo	-29.269	-27.825
Årets afskrivninger	-2.341	-2.314
Tilbageførsel af af- og nedskrivninger på afhændede aktiver	0	870
Tilbageførsel af tidligere års nedskrivninger	7.454	0
<b>Af- og nedskrivninger ultimo</b>	<b>-24.156</b>	<b>-29.269</b>
<b>Regnskabsmæssig værdi ultimo</b>	<b>175.725</b>	<b>140.624</b>

## Noter

	Koncern	
	31/12 2024	31/12 2023
<b>7. Produktionsanlæg og maskiner</b>		
Kostpris primo	106.541	95.931
Tilgang i årets løb	4.697	12.518
Afgang i årets løb	0	-1.908
<b>Kostpris ultimo</b>	<b>111.238</b>	<b>106.541</b>
Af- og nedskrivninger primo	-70.481	-65.913
Årets afskrivninger	-6.504	-6.282
Tilbageførsel af af- og nedskrivninger på afhændede aktiver	0	1.714
<b>Af- og nedskrivninger ultimo</b>	<b>-76.985</b>	<b>-70.481</b>
<b>Regnskabsmæssig værdi ultimo</b>	<b>34.253</b>	<b>36.060</b>
Leasede aktiver indgår med en regnskabsmæssig værdi på	22.342	23.026
<b>8. Andre anlæg, driftsmateriel og inventar</b>		
Kostpris primo	23.880	32.844
Tilgang i årets løb	1.467	2.784
Afgang i årets løb	-497	-11.748
<b>Kostpris ultimo</b>	<b>24.850</b>	<b>23.880</b>
Af- og nedskrivninger primo	-13.190	-19.514
Årets afskrivninger	-1.679	-1.447
Tilbageførsel af af- og nedskrivninger på afhændede aktiver	469	7.771
<b>Af- og nedskrivninger ultimo</b>	<b>-14.400</b>	<b>-13.190</b>
<b>Regnskabsmæssig værdi ultimo</b>	<b>10.450</b>	<b>10.690</b>

## Noter

	Koncern	
	31/12 2024	31/12 2023
<b>9. Investeringsejendomme</b>		
Kostpris primo	215.197	215.213
Afgang i årets løb	0	-16
<b>Kostpris ultimo</b>	<b>215.197</b>	<b>215.197</b>
Regulering til dagsværdi primo	303	-28
Årets regulering til dagsværdi	21.830	331
<b>Regulering til dagsværdi ultimo</b>	<b>22.133</b>	<b>303</b>
<b>Regnskabsmæssig værdi ultimo</b>	<b>237.330</b>	<b>215.500</b>

Investeringsejendomme består af 5 skovejendomme, som primært består af 2.279 ha. skov i det midt- og vestjyske. Sekundært består ejendommene af 5 beboelsesejendomme og drifts-/jagthytter. 70-80% af arealet er bevokset med forskellige træsorter, hvoraf rød-, ædel- og sikagran udgør hovedparten. Den gennemsnitlige pris pr. ha. udgør ca. 100.000 kr.

Dagsværdien er fastsat på baggrund af eksternt vurderingsmands bedømmelser af markedsniveauet.

## Noter

	Modervirksomhed	
	31/12 2024	31/12 2023
<b>10. Kapitalandele i tilknyttede virksomheder</b>		
Kostpris primo	585.000	585.000
<b>Kostpris ultimo</b>	<b>585.000</b>	<b>585.000</b>
Opskrivninger primo	15.435	21.737
Årets resultat før afskrivninger på goodwill	29.573	18.697
Udbytte	-80.000	-25.000
<b>Nedskrivninger ultimo</b>	<b>-34.992</b>	<b>15.434</b>
Afskrivninger på goodwill primo	-12.696	-1.236
Afskrivninger på goodwill	-44	-674
Afskrivning på goodwill ved salg	0	-10.786
<b>Afskrivninger på goodwill ultimo</b>	<b>-12.740</b>	<b>-12.696</b>
<b>Regnskabsmæssig værdi ultimo</b>	<b>537.268</b>	<b>587.738</b>
I regnskabsposten indgår goodwill med	14.069	14.113
<b>Tilknyttede virksomheder:</b>		
	<b>Hjemsted</b>	<b>Ejerandel</b>
Stubkjær Family Invest III ApS	Herning	100 %
Stubkjær Family Invest II ApS	Herning	100 %
Stubkjær Family Invest ApS	Herning	100 %
St. Sandfeld ApS	Herning	100 %
Bjørslev og Harreskov Plantager ApS	Herning	100 %
St. Jyndevad ApS	Herning	100 %
Stubkjær Skovselskab ApS	Herning	100 %
Stubkjær Group ApS	Herning	100 %
Venture Midt/Vest ApS	Herning	44,82 %
Innovation Midt/Vest Holding A/S	Herning	27,39 %
Prodan Holding A/S	Randers	90 %
Prodan A/S	Randers	90 %
Ejendomsselskabet Tåsingevej 1 ApS	Randers	90 %
Ejendomsselskabet Langelandsvej 4A ApS	Randers	90 %



## Noter

	Koncern	
	31/12 2024	31/12 2023
<b>13. Andre værdipapirer og kapitalandele</b>		
Kostpris primo	1.632	1.632
<b>Kostpris ultimo</b>	<b>1.632</b>	<b>1.632</b>
Nedskrivninger primo	-805	-726
Årets nedskrivninger	-80	-80
<b>Nedskrivninger ultimo</b>	<b>-885</b>	<b>-806</b>
<b>Regnskabsmæssig værdi ultimo</b>	<b>747</b>	<b>826</b>

	Koncern	
	31/12 2024	31/12 2023
<b>14. Andre tilgodehavender</b>		
Deponeringskonto, advokat	7.711	7.689
Øvrige tilgodehavender	4.258	2.615
	<b>11.969</b>	<b>10.304</b>

Tilgodehavender på 7.711 t.kr. forfalder til betaling marts 2025.

<b>15. Periodeafgrænsningsposter</b>		
Forudbetalte omkostninger	1.902	402
	<b>1.902</b>	<b>402</b>

**16. Anpartskapital**  
 Selskabskapitalen udgør 3.159.000 kr. fordelt på 31.590 kr. A-anparter og 3.127.410 kr. B-anparter. I forbindelse med koncernetablering er selskabskapitalen pr. 1. oktober 2021 forhøjet med nominel 459.000 kr.

## Noter

	Koncern	
	31/12 2024	31/12 2023
<b>17. Hensættelser til udskudt skat</b>		
Hensættelser til udskudt skat primo	7.436	7.282
Udskudt skat af årets resultat	7.016	154
	<b>14.452</b>	<b>7.436</b>
Udskudt skat påhviler følgende poster:		
Materielle anlægsaktiver	14.145	6.714
Omsætningsaktiver	375	909
Gældsforpligtelser	-68	-187
	<b>14.452</b>	<b>7.436</b>
<b>18. Gæld til realkreditinstitutter</b>		
Gæld til realkreditinstitutter i alt	55.529	57.670
Heraf forfalder inden for 1 år	-2.469	-2.130
	<b>53.060</b>	<b>55.540</b>
Andel af gæld, der forfalder efter 5 år	42.486	46.140

## Noter

	Koncern	
	31/12 2024	31/12 2023
<b>19. Kreditinstitutter i øvrigt</b>		
Kreditinstitutter i øvrigt i alt	4.643	5.513
Heraf forfalder inden for 1 år	-952	-936
	<b>3.691</b>	<b>4.577</b>
Andel af gæld, der forfalder efter 5 år	0	591
<b>20. Leasingforpligtelser</b>		
Leasingforpligtelser i alt	26.286	27.231
Heraf forfalder inden for 1 år	-5.670	-4.958
	<b>20.616</b>	<b>22.273</b>
Andel af gæld, der forfalder efter 5 år	6.052	6.404
<b>21. Anden gæld</b>		
Anden gæld i alt	5.155	5.116
Heraf forfalder inden for 1 år	-152	-50
	<b>5.003</b>	<b>5.066</b>
Andel af gæld, der forfalder efter 5 år	4.117	4.286
<b>22. Periodeafgrænsningsposter</b>		
Periodeafgrænsningsposter i alt	746	0
Heraf forfalder inden for 1 år	-77	0
	<b>669</b>	<b>0</b>
Andel af gæld, der forfalder efter 5 år	360	0

## Noter

	Koncern	
	31/12 2024	31/12 2023
<b>23. Periodeafgrænsningsposter</b>		
Forudbetalte indtægter	626	688
	<b>626</b>	<b>688</b>

## 24. Oplysninger om dagsværdi

### Koncern

	Investerings- ejendomme	Børsnoterede obligationer
Dagsværdi ultimo	237.330	158.222
Årets urealiserede ændringer af dagsværdi indregnet i resultatopgørelsen	21.830	3.203

### Modervirksomhed

	Børsnoterede obligationer
Dagsværdi ultimo	51.238
Årets urealiserede ændringer af dagsværdi indregnet i resultatopgørelsen	953

## 25. Pantsætninger og sikkerhedsstillelser

### Moderselskabet

Ingen.

### Koncernen

Til sikkerhed for gæld til realkreditinstitutter, 55.529 t.kr., er der givet pant i grunde og bygninger, hvis regnskabsmæssige værdi pr. 31. december 2024 udgør 70.316 t.kr.

Under andre tilgodehavender er der en deponeringskonto på 7.7 mio. kr., som er stillet til sikkerhed for mulige krav fra køber af kapitalandele.

## Noter

---

### 25. Pantsætninger og sikkerhedsstillelser (fortsat)

Til sikkerhed for gæld til pengeinstitut, har selskabet stillet virksomhedspant på nominelt 20.000 t.kr. Virksomhedspantet omfatter følgende aktiver, hvis regnskabsmæssige værdi på balancedagen udgør:

	t.kr.
Varebeholdninger	20.924
Tilgodehavender fra salg og tjenesteydelser	30.051
Driftsinventar og driftsmateriel	15.031

Produktionsanlæg og maskiner, hvor den regnskabsmæssige værdi pr. 31. december 2024 udgør 22.342 t.kr., jævnfør note 7, er finansieret ved finansiel leasing, hvor leasingforpligtelsen 31. december 2024 udgør 26.286 t.kr.

### 26. Eventualposter

#### Eventualforpligtelser

##### Moderselskabet

Ingen.

##### Koncernen

Ud over finansielle leasingkontrakter har selskabet indgået operationelle leasingkontrakter med en gennemsnitlig årlig leasingydelse på 91 t.kr. Leasingkontrakterne har en restløbetid på 30 måneder og en samlet restleasingydelse på 229 t.kr.

#### Sambeskatning

Selskabet er administrationsselskab i den nationale sambeskatning og hæfter ubegrænset og solidarisk med de øvrige sambeskattede selskaber for den samlede selskabsskat.

Selskabet hæfter ubegrænset og solidarisk med de øvrige sambeskattede selskaber for eventuelle forpligtelser til at indeholde kildeskat på renter, royalties og udbytter.

Den samlede skyldige skat i sambeskatningen udgør 78 t.kr.

Eventuelle senere korrektioner af selskabsskatter eller kildeskat mv. vil kunne medføre, at selskabets hæftelse udgør et andet beløb.

## Noter

---

### 27. Nærtstående parter

#### Bestemmende indflydelse

Peter Stubkjær Sørensen

Hovedaktionær

Sandfeldvej 72

7330 Brande

#### Transaktioner

Transaktioner med nærtstående parter er foretaget på markedsmæssige vilkår, hvorfor der ikke oplyses yderligere jf. ÅRL §98C stk. 7.

## Noter

	Koncern	
	2024	2023
<b>28. Reguleringer</b>		
Af- og nedskrivninger af materielle og immaterielle anlægsaktiver	13.476	14.916
Avance ved afhændelse af anlægsaktiver	-112	-1.862
Indtægter af kapitalinteresser	-456	-235
Andre finansielle indtægter	-11.144	-10.456
Øvrige finansielle omkostninger	4.674	4.259
Skat af årets resultat	9.868	5.905
Regulering ejendomme	-29.284	-331
	<b>-12.978</b>	<b>12.196</b>
<b>29. Ændring i driftskapital</b>		
Ændring i varebeholdninger	7.326	13.770
Ændring i tilgodehavender	-1.475	8.499
Ændring i leverandørgæld og anden gæld	-13	-11.358
Andre ændringer i driftskapital	-29	-595
Ændring i værdipapirer	-57.562	-5.629
Ændring i hensættelser	0	-1.902
	<b>-51.753</b>	<b>2.785</b>

Dette dokument er underskrevet af nedenstående parter, der med deres underskrift har bekræftet dokumentets indhold samt alle datoer i dokumentet.

### Frans B. Langkjær

Navn returneret af MitId: Frans Bredmose Langkjær  
Direktør  
ID: e871a73d-aa36-4d13-901a-659d190fe697  
IP-adresse: 93.162.16.250:16417  
Dato for underskrift: 03-06-2025 15:11:21 CEST (+02:00)  
Underskrevet med MitId



### Peter Stubkjær Sørensen

Navn returneret af MitId: Peter Stubkjær Sørensen  
Bestyrelsesformand  
ID: 1aaabc83-97bf-429b-90eb-8a0cd8c39fe1  
IP-adresse: 86.52.58.40:40537  
Dato for underskrift: 04-06-2025 07:45:58 CEST (+02:00)  
Underskrevet med MitId



### Charlotte Stubkjær Lindhard

Navn returneret af MitId: Charlotte Stubkjær Lindhard  
Bestyrelsesmedlem  
ID: 16746a2d-1bcb-4b35-ad32-e2a58b7ced21  
IP-adresse: 87.49.42.49:19452  
Dato for underskrift: 04-06-2025 08:28:02 CEST (+02:00)  
Underskrevet med MitId



### Mette Stubkjær Højfeldt

Navn returneret af MitId: Mette Stubkjær Højfeldt  
Bestyrelsesmedlem  
ID: 6c31dbd6-b5e8-4507-a243-62b2642ee05e  
IP-adresse: 81.37.59.221:53823  
Dato for underskrift: 05-06-2025 14:52:19 CEST (+02:00)  
Underskrevet med MitId



### Daniel Albæk

Navn returneret af MitId: Daniel Albæk  
Bestyrelsesmedlem  
ID: e4f5d33c-6894-4f76-8c44-9ccdb78ff792  
IP-adresse: 212.10.120.241:33688  
Dato for underskrift: 03-06-2025 22:20:18 CEST (+02:00)  
Underskrevet med MitId



### Tommy H. Andersen

Navn returneret af MitId: Tommy Haubjerg Andersen  
Revisor  
ID: 2ee72b07-eb85-411e-a560-20db480d3dea  
IP-adresse: 152.115.33.81:4066  
CVR-match med MitId  
Dato for underskrift: 05-06-2025 15:26:18 CEST (+02:00)  
Underskrevet med MitId



### Frans B. Langkjær

Navn returneret af MitId: Frans Bredmose Langkjær  
Dirigent  
ID: e871a73d-aa36-4d13-901a-659d190fe697  
IP-adresse: 93.162.16.250:58838  
Dato for underskrift: 05-06-2025 18:57:39 CEST (+02:00)  
Underskrevet med MitId



This document is signed with esignatur. Embedded in the document is the original agreement document and a signed data object for each signatory. The signed data object contains a mathematical hash value calculated from the original agreement document, which secures that the signatures is related to precisely this document only. Prove for the originality and validity of signatures can always be lifted as legal evidence.

The document is locked for changes and all cryptographic signature certificates are embedded in this PDF. The signatures therefore comply with all public recommendations and laws for digital signatures. With esignatur's solution, it is ensured that all European laws are respected in relation to sensitive information and valid digital signatures. If you would like more information about digital documents signed with esignatur, please visit our website at [www.esignatur.dk](http://www.esignatur.dk).

This document has esignatur Agreement-ID: 15fd9gXwxg252597590