

Årsrapport 2024

Kredsløb



Årsrapport 2024

Kredsløb

Kredsløb Holding A/S
Karen Blixens Boulevard 7
8220 Brabrand
CVR-nr. 40831851

Godkendt på selskabets ordinære generalforsamling den 11. juni 2025:

Dirigent, direktør Henrik Seiding



Indhold

Forord	4	Koncern- og årsregnskab	47
Ledelsespåtegning	8	Resultatopgørelse	48
Revisionspåtegning	9	Balance - aktiver	49
Ledelsesberetning	12	Balance - passiver	50
Hoved- og nøgletal	13	Egenkapitalopgørelse	51
Virksomhedens væsentligste aktiviteter	14	Pengestrømsopgørelse	52
Stabil prisudvikling på varmen i 2025	19	Noter	53
På vej mod 2030: En massiv omstilling af forsyningen for alles bedste	32	Nøgletal	80
Dataetik	37		
Samfundsansvar ESG	38		

Kredsløb efter turbulent start på affaldssorteringen

Nu står vi stærkere rustet til fremtiden

Affald i gadebilledet, ekstreme vejrforhold og tilvænnning til et helt nyt affaldssystem trak overskrifter i 2023 og starten af 2024, hvilket udfordrede driften markant. Trods udfordringerne lykkedes det Kredsløb at normalisere driften og hjælpe kunderne med at implementere gode sorteringsvaner. Selvom Kredsløb var forberedt til en vis grad, kunne ingen forudse den ekstreme vejr-situation med en usædvanlig hård vinter. Det gav os kamp til stregen

med at opretholde affaldshåndteringen, men også vigtig læring om, at vi må forvente flere ekstreme vejr-fænomener i fremtiden.

Sneen tøde, og Aarhus har nu haft cirka to år med sortering i ti fraktioner efter en succesfuld udrulning af systemet til tiden. Vi er godt på vej mod mere genanvendelse og direkte genbrug og kan allerede høste frugterne af det hårde arbejde. Sorteringen



25%

MINDRE RESTAFFALD

“

I 2024 har fokus derfor været test, optimering og tilpasning af systemerne for at sikre den bedst mulige kundeservice.



14.650 TON
MADAFFALD

af madaffald var en stor forandring for kunderne, som skulle sortere det fra restaffaldet. Efter det første fulde år er mængden af restaffald reduceret med 20.000 ton, og vi har modtaget hele 14.650 ton madaffald, som er blevet omdannet til biogas og gødning.

I 2024 har fokus været på optimering og tilpasning af systemerne for at sikre den bedst mulige kundeservice. Nye systemer til aflevering af farligt affald har været et centralt omdrejningspunkt. Nationalt set er der udfordringer med kvaliteten af tekstiler, der indsamles, samt optimering af forholdene og efterspørgslen på det relativt nye marked.

Mens meget affald ramte bunden af affaldsbeholderen i år, var der også mange glade kunder, der benyttede sig af de voksende muligheder for direkte genbrug. Kredsløb gentog succesen med åbningen af endnu en nærgenbrugsstation, hvor kunder på populære Aarhus

Ø og omegn har gode muligheder for at komme af med forskellige former for affald og udveksle genbrug med hinanden. Samme muligheder for genbrug fik kunderne på yderligere fire genbrugsstationer, da der blev åbnet nye genbrugsområder på stationerne. Kredsløb vil fortsætte arbejdet med at udvikle, teste og etablere innovative løsninger, der giver kunderne de bedste rammer for at bidrage til mere genbrug og genanvendelse.

Den samme innovative tilgang har præget Kredsløbs arbejde med at omstille og fremtids sikre det, som vi kalder "Fremtidens grønne fjernvarme". En stor milepæl blev nået, da vi i 2024 kunne aflevere et færdigt planforslag til Aarhus Kommune med vores bud på, hvordan fremtidens fjernvarmeforsyning skal se ud. En fremtid med meget mere vedvarende energi fra naturens egne kræfter og langt mindre biomasse i vores opvarmning. Det betyder, at vi kan afvikle forsyningen

med træpiller fra Studstrupværket, som erstattes af varmepumper. Selv spildevandet vil vi kunne anvende i forsyningen, hvor vi sammen med Aarhus Vand vil etablere spildevandsvarmepumper, der skal indgå i den samlede forsyning. Allerede her sidst i 2025 starter vi det første geotermiske anlæg, der vil levere varme direkte fra jordens undergrund. Samlet set forventer vi, at godt halvdelen af varmeforsyningen vil komme fra vedvarende energi i 2030, hvilket vil medføre større stabilitet og robusthed samt en markant reduktion af CO₂-udledningen i Aarhus. Der bliver således ingen investering i ny biomasse. På Energipark Lisbjerg er vi i gang med de første forberedelser af et CO₂-fangst anlæg, herunder ansøgning til statens CCS-pulje. Anlægget forventes at kunne indfange ca. 400.000 tons CO₂. Det vil kunne blive det suverænt største enkeltstående bidrag til byens målsætninger om CO₂-neutralitet i 2030.

I mindre skala kunne Skovby, Storning og Stjær i Skanderborg Kommune også tage store skridt mod mere CO₂-venlig varme, da hele 945 husstande sendte deres gasfyr på pension i 2024 og blev koblet på fjernvarmen hos Kredsløb. Et projekt, der trods

forventelige bump og udfordringer på vejen, blev leveret til tiden og til prisen, båret af den tætte og aktive dialog med kunderne fra det midlertidige kontor ved etableringsområdet.

Vi er kommet godt igennem 2024 og står i 2025 som et stærkere Kredsløb, godt rustet til en mere bæredygtig fremtid.

Med venlig hilsen



Thomas Rand

Bestyrelsesformand



Bjarne Munk Jensen

Administrerende direktør

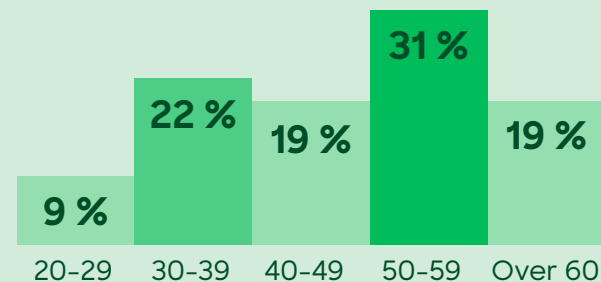


Kredsløb i tal 2024

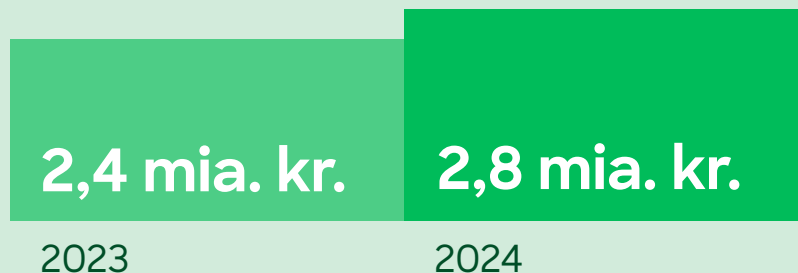
2.422 km rør

 **529**
antal medarbejdere

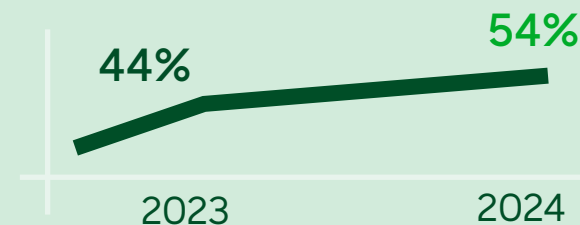
Aldersfordeling



Omsætning



Genanvendt affald



1.5 million
besøg på genbrugsstationerne



726.000
besøg på kredsløb.dk



259.254
MWh el



3.104.931
MWh fjernvarme

Ledelsespåtegning

Bestyrelse og direktion har dags dato behandlet og godkendt årsrapporten for Kredsløb Holding A/S for regnskabsåret 1. januar – 31. december 2024.

Koncernregnskabet og årsregnskabet er aflagt i overensstemmelse med årsregnskabsloven.

Det er vores opfattelse, at koncernregnskabet og årsregnskabet giver et retvisende billede af selskabets og koncernens aktiver, passiver og finansielle stilling pr. 31. december 2024, samt af resultatet af selskabets og koncernens aktiviteter og koncernens pengestrømme for regnskabsåret 1. januar – 31. december 2024.

Det er endvidere vores opfattelse, at ledelsesberetningen indeholder en retvisende redegørelse for udviklingen i selskabets og koncernens aktiviteter og økonomiske forhold, årets resultat og for selskabets og koncernens finansielle stilling.

Årsrapporten indstilles til generalforsamlingens godkendelse.

Aarhus, den 22. maj 2025

Direktion:

Bjarne Munk Jensen
Administrerende direktør

Thomas Elgaard Jensen
Økonomidirektør

Bestyrelse:

Thomas John Rand
Formand

Mikael Andreas Holm Geday
Næstformand

Steen Stavnsbo

Steffen Wich

Polly-Nicole Bak Dutschke

Jakob Søgaard Clausen

Jens Rishøj Skov
Medarbejdervalgt

Hanne Tokkesdal Jensen
Medarbejdervalgt

Kim Kristen Nørskov Beyer
Medarbejdervalgt

Den uafhængige revisors revisionspåtegning

Til kapitalejeren i Kredsløb Holding A/S

Konklusion

Vi har revideret koncernregnskabet og årsregnskabet for Kredsløb Holding A/S for regnskabsåret 1. januar – 31. december 2024, der omfatter resultatopgørelse, balance, egenkapitalopgørelse og noter, herunder anvendt regnskabspraksis, for såvel koncernen som selskabet samt pengestrømsopgørelse for koncernen. Koncernregnskabet og årsregnskabet udarbejdes efter årsregnskabsloven.

Det er vores opfattelse, at koncernregnskabet og årsregnskabet giver et retvisende billede af koncernens og selskabets aktiver, passiver og finansielle stilling pr. 31. december 2024 samt af resultatet af koncernens og selskabets aktiviteter og koncernens pengestrømme for regnskabsåret 1. januar – 31. december 2024 i overensstemmelse med årsregnskabsloven.

Grundlag for konklusion

Vi har udført vores revision i overensstemmelse med internationale standarder om revision og de yderligere krav, der er gældende i Danmark. Vores ansvar ifølge disse standarder og krav er nærmere beskrevet i revisionspåtegningens afsnit ”Revisors ansvar for revisionen af koncernregnskabet og årsregnskabet” (herefter benævnt ”regnskaberne”). Det er vores opfattelse, at det opnåede revisionsbevis er tilstrækkeligt og egnet som grundlag for vores konklusion.

Uafhængighed

Vi er uafhængige af koncernen i overensstemmelse med International Ethics Standards Board for Accountants' internationale retningslinjer for revisorerets etiske adfærd (IESBA Code) og de yderligere etiske krav,

der er gældende i Danmark, ligesom vi har opfyldt vores øvrige etiske forpligtelser i henhold til disse krav og IESBA Code.

Ledelsens ansvar for regnskaberne

Ledelsen har ansvaret for udarbejdelsen af et koncernregnskab og et årsregnskab, der giver et retvisende billede i overensstemmelse med årsregnskabsloven. Ledelsen har endvidere ansvaret for den interne kontrol, som ledelsen anser for nødvendig for at udarbejde regnskaberne uden væsentlig fejlinformation, uanset om denne skyldes besvigelser eller fejl.

Ved udarbejdelsen af regnskaberne er ledelsen ansvarlig for at vurdere koncernens og selskabets evne til at fortsætte driften; at oplyse om forhold vedrørende

fortsat drift, hvor dette er relevant; samt at udarbejde regnskaberne på grundlag af regnskabsprincippet om fortsat drift, medmindre ledelsen enten har til hensigt at likvidere koncernen eller selskabet, indstille driften eller ikke har andet realistisk alternativ end at gøre dette.

Revisors ansvar for revisionen af koncernregnskabet og årsregnskabet

Vores mål er at opnå høj grad af sikkerhed for, om regnskaberne som helhed er uden væsentlig fejlinformation, uanset om denne skyldes besvigelser eller fejl og at afgive en revisionspåtegning med en konklusion. Høj grad af sikkerhed er et højt niveau af sikkerhed, men er ikke en garanti for, at en revision, der udføres i overensstemmelse med internationale standarder om revision og de yderligere krav, der er gældende i Danmark, altid vil afdække væsentlig fejlinformation, når sådan findes. Fejlinformationer kan opstå som følge af besvigelser eller fejl og kan betragtes som væsentlige, hvis det med rimelighed kan forventes,

at de enkeltvis eller samlet har indflydelse på de økonomiske beslutninger, som regnskabsbrugerne træffer på grundlag af regnskaberne.

Som led i en revision, der udføres i overensstemmelse med internationale standarder om revision og de yderligere krav, der er gældende i Danmark, foretager vi faglige vurderinger og opretholder professionel skepsis under revisionen. Herudover:

- Identificerer og vurderer vi risikoen for væsentlig fejlinformation i regnskaberne, uanset om denne skyldes besvigelser eller fejl, udformer og udfører revisionshandlinger som reaktion på disse risici samt opnår revisionsbevis, der er tilstrækkeligt og egnet til at danne grundlag for vores konklusion.
- Risikoen for ikke at opdage væsentlig fejlinformation forårsaget af besvigelser er højere end ved væsentlig fejlinformation forårsaget af fejl, idet besvigelser kan omfatte sammensværgelser, dokumentfalsk, bevidste udeladelser, vildledning eller tilsidesættelse af intern kontrol.

- Opnår vi forståelse af den interne kontrol med relevans for revisionen for at kunne udforme revisionshandlinger, der er passende efter omstændighederne, men ikke for at kunne udtrykke en konklusion om effektiviteten af koncernens og selskabets interne kontrol.
- Tager vi stilling til, om den regnskabspraksis, som er anvendt af ledelsen, er passende, samt om de regnskabsmæssige skøn og tilknyttede oplysninger, som ledelsen har udarbejdet, er rimelige.
- Konkluderer vi, om ledelsens udarbejdelse af regnskaberne på grundlag af regnskabsprincippet om fortsat drift er passende, samt om der på grundlag af det opnåede revisionsbevis er væsentlig usikkerhed forbundet med begivenheder eller forhold, der kan skabe betydelig tvivl om koncernens og selskabets evne til at fortsætte driften. Hvis vi konkluderer, at der er en væsentlig usikkerhed, skal vi i vores revisionspåtegning gøre opmærksom på oplysninger herom i regnskaberne eller, hvis sådanne oplysninger ikke er

tilstrækkelige, modificere vores konklusion. Vores konklusion er baseret på det revisionsbevis, der er opnået frem til datoen for vores revisionspåtegning. Fremtidige begivenheder eller forhold kan dog medføre, at koncernen og selskabet ikke længere kan fortsætte driften.

- Tager vi stilling til den samlede præsentation, struktur og indhold af regnskaberne, herunder noteoplysningerne, samt om regnskaberne afspejler de underliggende transaktioner og begivenheder på en sådan måde, at der gives et retvisende billede heraf.
- Planlægger og udfører vi koncernrevisionen for at opnå tilstrækkeligt og egnet revisionsbevis vedrørende de finansielle oplysninger for virksomhederne eller forretningsenhederne i koncernen som grundlag for at udforme en konklusion om koncernregnskabet og årsregnskabet. Vi er ansvarlige for at lede, føre tilsyn med og gennemgå det udførte revisionsarbejde til brug for koncernrevisionen. Vi er eneansvarlige for vores revisionskonklusion.

Vi kommunikerer med den øverste ledelse om bl.a. det planlagte omfang og den tidsmæssige placering af revisionen samt betydelige revisionsmæssige observationer, herunder eventuelle betydelige mangler i intern kontrol, som vi identificerer under revisionen.

Udtalelse om ledelsesberetningen

Ledelsen er ansvarlig for ledelsesberetningen.

Vores konklusion om regnskaberne omfatter ikke ledelsesberetningen, og vi udtrykker ingen form for konklusion med sikkerhed om ledelsesberetningen.

I tilknytning til vores revision af regnskaberne er det vores ansvar at læse ledelsesberetningen og i den forbindelse overveje, om ledelsesberetningen er væsentligt inkonsistent med regnskaberne eller vores viden opnået ved revisionen eller på anden måde synes at indeholde væsentlig fejlinformation.

Vores ansvar er derudover at overveje, om ledelsesberetningen indeholder krævede oplysninger i henhold til årsregnskabsloven.

Baseret på det udførte arbejde er det vores opfattelse, at ledelsesberetningen er i overensstemmelse med regnskaberne og er udarbejdet i overensstemmelse med årsregnskabslovens krav. Vi har ikke fundet væsentlig fejlinformation i ledelsesberetningen.

Aarhus, den 22. maj 2025
EY Godkendt Revisionspartnerselskab
CVR-nr. 30 70 02 28

Claus Hammer-Pedersen
Statsaut. revisor
mne21334

Michael N.C. Nielsen
Statsaut. revisor
mne26738

Ledelses-beretning

Oplysninger om selskabet

Navn

Kredsløb Holding A/S

Hjemstedskommune

Aarhus Kommune

Adresse

Karen Blixens Boulevard 7,
8220 Brabrand

Regnskabsår

1. januar - 31. december 2024

CVR-nr.

40831851

Hjemmeside

kredsløb.dk

Stiftet

1. oktober 2019

Bestyrelse

Thomas John Rand,
Formand

Mikael Andreas Holm Geday,
Næstformand

Steen Stavnsbo

Steffen Wich

Polly-Nicole Bak Dutschke

Jakob Søgaard Clausen

Jens Rishøj Skov,
Medarbejdervalgt

Hanne Tokkesdal Jensen,
Medarbejdervalgt

Kim Kristen Nørskov Beyer,
Medarbejdervalgt

Direktion

Bjarne Munk Jensen,
Administrerende direktør

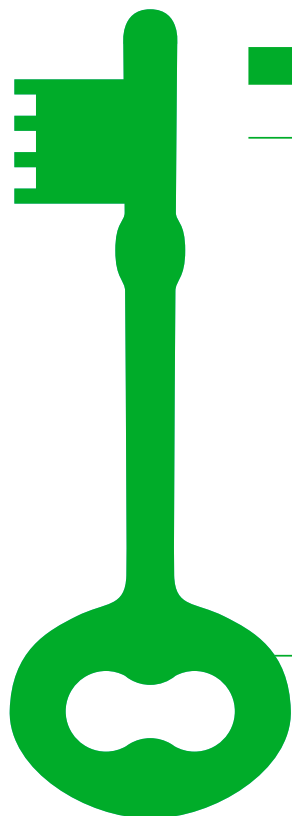
Thomas Elgaard Jensen,
Økonomidirektør

Revision

EY Godkendt
Revisionspartnerselskab

Værkmestergade 25
Postboks 330
8100 Aarhus C

Hoved- og nøgletal



	Koncern					
	Mio. kr.	2024	2023	2022	2021	2019/20 15 måneder
Hovedtal						
Nettoomsætnig		2.804	2.398	2.258	1.884	2.383
Resultat af primær drift		129	88	400	46	121
Resultat af finansielle poster		-66	-44	-41	-36	-72
Årets resultat		175	54	259	21	-3
Anlægsaktiver		9.312	9.370	8.811	8.873	9.075
Aktiver i alt (balancesum)		10.249	10.791	10.177	9.463	9.641
Egenkapital		699	551	505	150	129
Pengestrømme fra driftsaktiviteten		1.094	-47	545	135	-9
Pengestrømme til investeringsaktiviteten		-431	-521	-405	-207	-509
- heraf investering i materielle anlægsaktiver		-347	-320	-214	-204	-451
Pengestrømme fra finansieringsaktiviteten		-680	428	-132	92	667
Pengestrøm i alt		-17	-140	8	20	149
Nøgletal						
Bruttomargin		19,3%	20,2%	35,8%	35,6%	33,1%
Likviditetsgrad		75,9%	86,1%	153,5%	69,6%	47,9%
Belåningsgrad		29,9%	26,6%	29,7%	31,0%	28,1%

De i hoved- og nøgletals-
oversigten anførte nøgletal er
beregnet således:

Bruttomargin:

$$\frac{\text{Bruttoresultat} \times 100}{\text{Nettoomsætning, ultimo}}$$

Likviditetsgrad:

$$\frac{\text{Omsætningsaktiver} \times 100}{\text{Kortfristet gæld}}$$

Belåningsgrad:

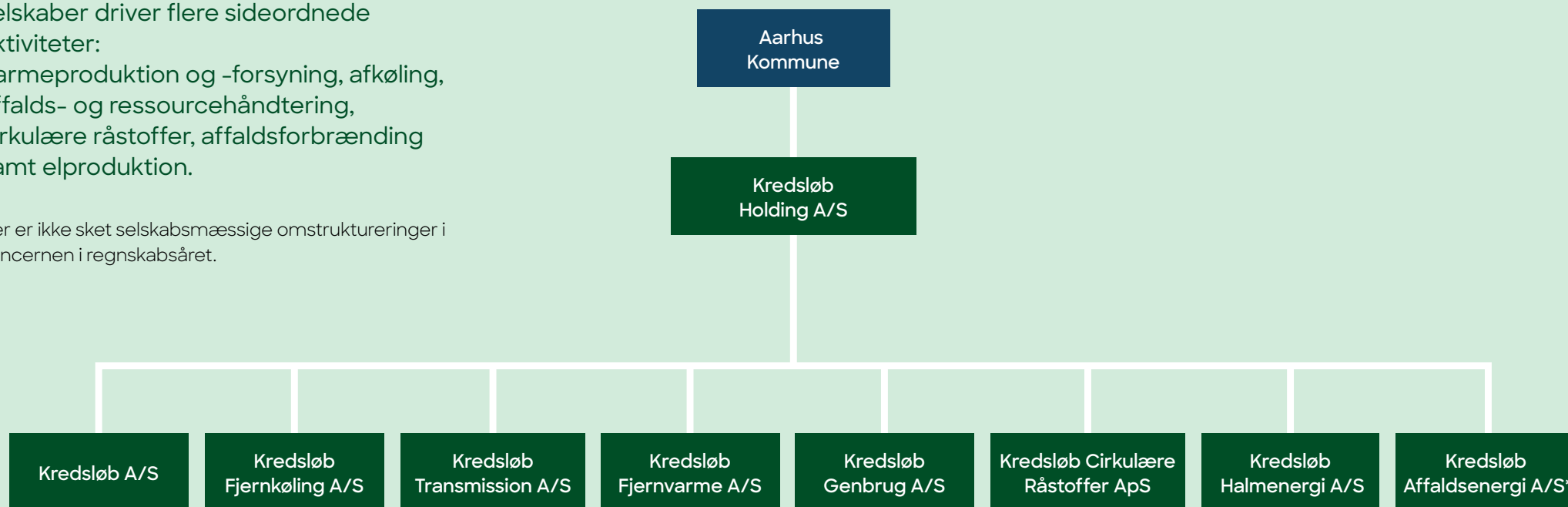
$$\frac{\text{Langfristet gæld} \times 100}{\text{Anlægsaktiver}}$$

Virksomhedens væsentligste aktiviteter

Kredsløb Holding A/S er en dansk forsyningskoncern, som via flere datterselskaber driver flere sideordnede aktiviteter:

Varmeproduktion og -forsyning, afkøling, affalds- og ressourcehåndtering, cirkulære råstoffer, affaldsforbrænding samt elproduktion.

Der er ikke sket selskabsmæssige omstruktureringer i koncernen i regnskabsåret.



* Kredsløb Holdings ejerandel af Kredsløb Affaldsenergi udgør 80% pr. 31. december 2024.

Årets økonomiske udvikling

Kredsløb havde i 2024 en samlet omsætning på 2.804 mio. kr., hvilket er mindre end forventet, men fortsat en stigning på 405,9 mio. kr. i forhold til 2023.

Udviklingen skyldes et øget varmesalg på 335,5 mio. kr. samt at aktiviteterne fra selskaberne Kredsløb Genbrug og Cirkulære Råstoffer er medregnet i omsætningen hele 2024, hvilket har øget omsætningen med 481 mio. kr. Stigningen i omsætningen er dog reduceret med et fald i indtægterne fra el-salg på 96,5 mio. kr. på grund af en negativ udvikling i afregningspriserne på el-markedet.

Kredsløbs kommercielle aktiviteter har samlet realiseret et resultat på 74,8 mio. kr. før særlige poster, hvilket er på niveau med det forventede 50-90 mio. kr. for året svarende til en stigning på 21,3 mio. kr. fra sidste års niveau på 53,5 mio. kr. Resultatet er primært drevet af aktiviteter i Kredsløb Halm-

energi, men omfatter også bidrag fra Kredsløb Fjernkøling og Kredsløb Cirkulære Råstoffer.

Som følge af liberalisering af affaldsforbrændingsaktiviteter og aktiviteter inden for materialenyttiggørelse samt deraf følgende ophør af hvile-i-sig-selv regulering på området er der i Kredsløb Affaldsenergi og Kredsløb Cirkulære Råstoffer opløst regulatoriske poster for i alt 104,7 mio. kr. hvilket tilgår årets resultat. Opløsningen er yderligere beskrevet i note 3 Særlige poster.

Årets resultat på 174,8 mio. kr. bidrager til en øget egenkapital, som således udgør 699,2 mio. kr. pr. 31. december 2024.

Egenkapitalen er en vigtig forudsætning for Kredsløbs evne til at fastholde en stabil varmepris og samtidig have mulighed for at øge vores investeringer i den grønne omstilling, investeringer

i den grønne omstilling, der er nødvendige for at kunne sikre en effektiv forsyning og de bedst mulige priser i fremtiden ved at optimere via nye teknologiske muligheder og metoder. Fremtidige investeringer er desuden en forudsætning for at leve op til de forventninger, som Regeringen og Folketinget samt Aarhus Byråd har til forsyningssektoren som en helt central aktør i den grønne omstilling.

Takstregnskab

Kredsløbs aktiviteter inden for varmeproduktion og forsyning samt affaldshåndtering er omfattet af hvile-i-sig-selv-lovgivning og der udarbejdes i denne forbindelse årlige takstbudgetter og regnskaber, som kunderne opkræves efter.



2.804 MIO
SAMLET OMSÆTNING

Takstregnskaber indeholder de nødvendige omkostninger for at kunne levere varme- og affaldshåndterings-ydelser. Disse takstregnskaber opgøres årligt ud fra årets opkrævede indtægter og realiserede omkostninger.

Forskelle mellem opkrævede indtægter og realiserede omkostninger bliver behandlet som hhv. "over- og underdækninger" og indregnes i de fremtidige takster til kunderne.

Kredsløbs varmetakster har været stabile igennem hele 2024 og Kredsløb har ved udgangen af 2024 en netto overdækning på 208 mio. kr. hvilket svarer til 7% af Kredsløbs samlede omsætning. Overdækningen forventes afviklet indenfor de kommende

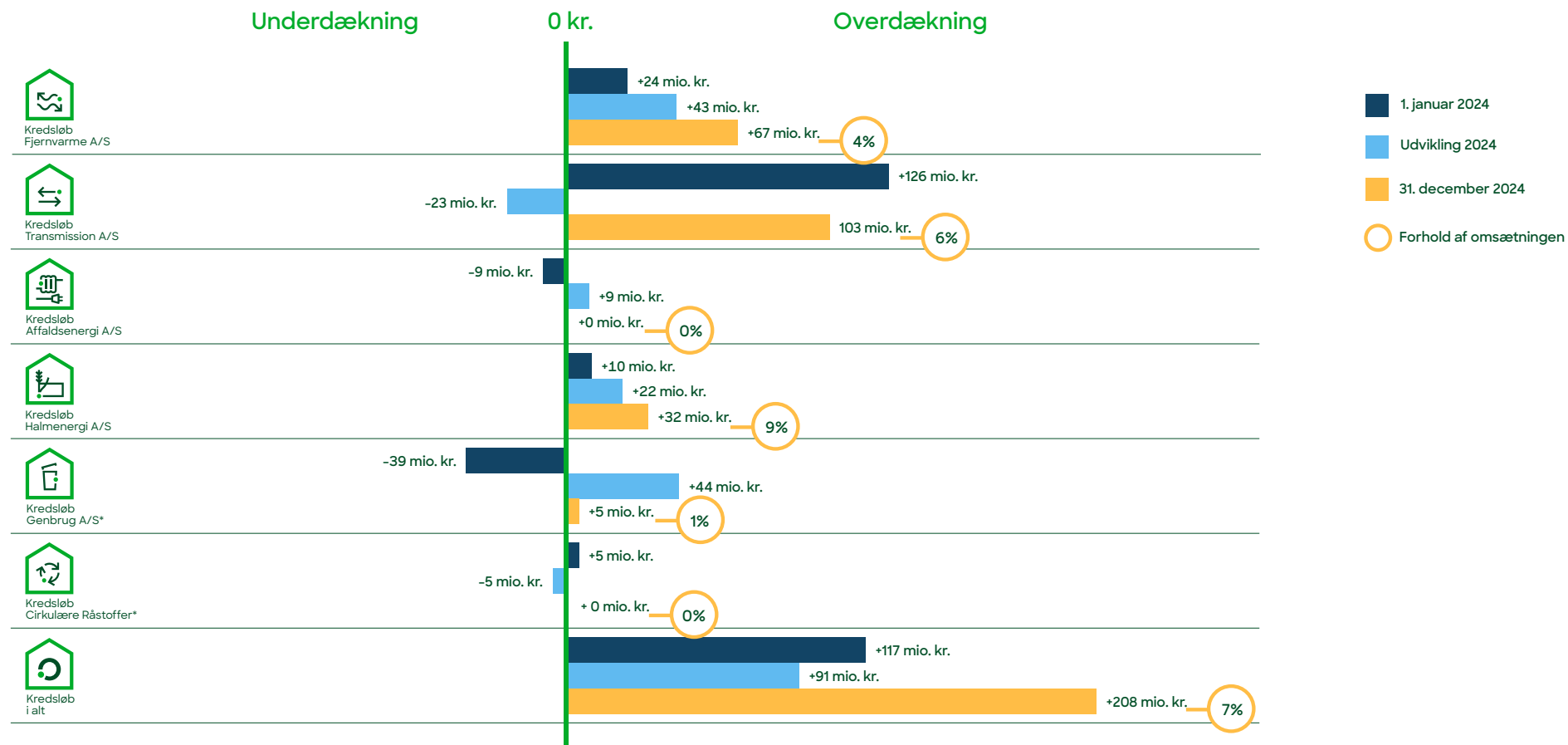
år for at understøtte en stabil udvikling i Kredsløbs takster.

Grafikken på næste side viser Kredsløbs samlede over- og underdækninger ved udgangen af 2024 fordelt pr. selskab

Forventninger til fremtiden

Kredsløb forventer på baggrund af de omtalte takst-udviklinger og nuværende forventninger for koncernens aktiviteter en omsætning i intervallet 2.950 – 3.150 mio. kr. samt et resultat i intervallet 50 – 100 mio. kr.

Takstregnskab 31. december 2024



Takstregnskabet er indregnet brutto med 208 mio. kr. som skyldig overdækning i balancen pr. 31. december 2024.

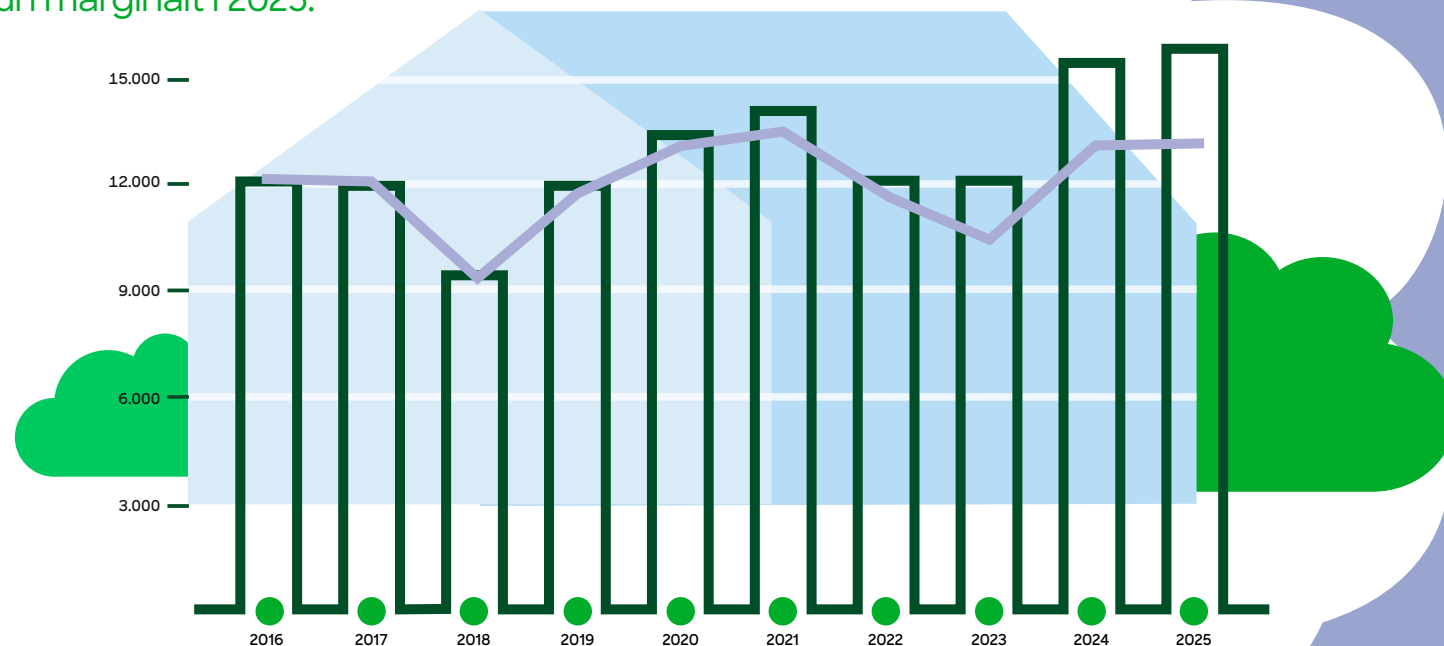
Stabil prisudvikling på varmen i 2025

Trods fortsatte generelle prisstigninger i samfundet, inflation, udsving på energimarkedene og mangel på stabilitet i verden, udviklede prisen sig stabilt og stiger kun marginalt i 2025.

Kredsløbs ejerskab af hele værdikæden, der rummer et alsidigt og fleksibelt brændselsmiks, er hovedårsagen til, at det er lykket at holde priserne, så de kun stiger i takt med inflationen i 2025.

Det er dog kun priserne, der er holdt i ro. For under overskriften "Fremtidens Grønne Fjernvarme" har man for alvor trukket i arbejdstøjet i 2024, for at eksekvere på de mange energiprojekter, der i fællesskab skal omstille fjernvarmeforsyningen, til at køre på vedvarende energi inden for ganske få år. Vi ser allerede første del af det projekt blive til virkelighed med geotermi i Skejby i år.

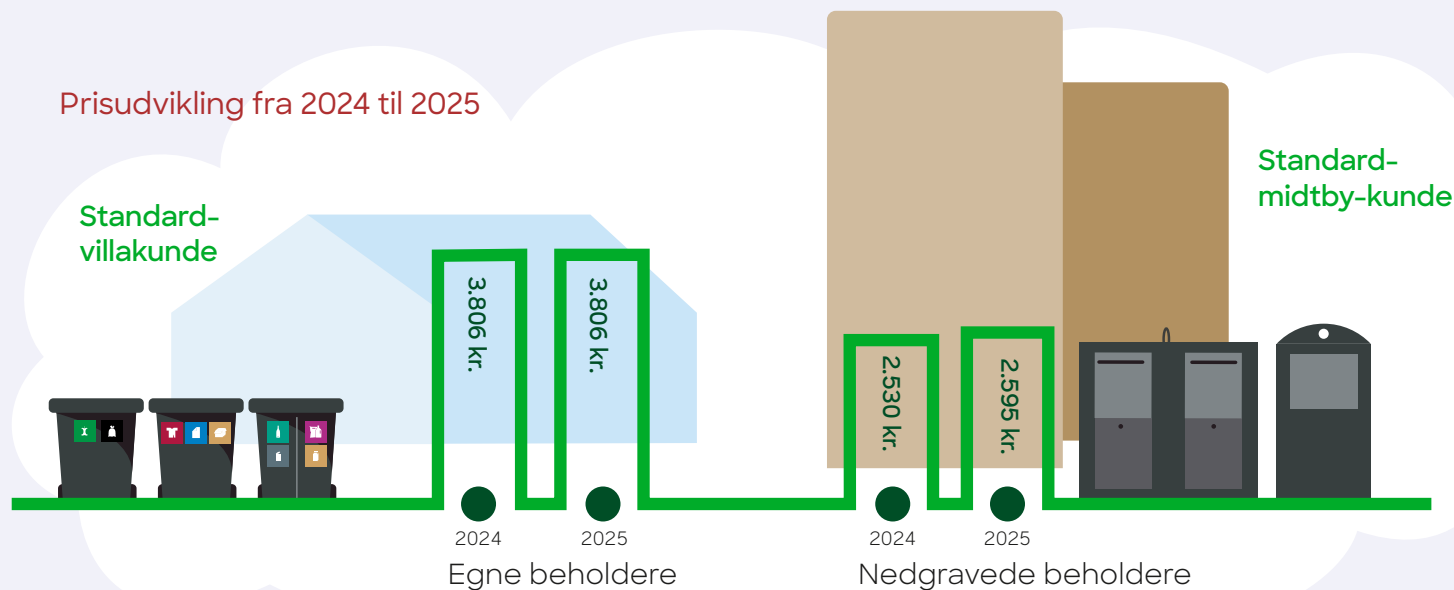
I takt med udviklingen af projekterne er det forventningen, at Kredsløb, alt andet lige, bliver endnu bedre i stand til at holde en stabil prisudvikling i fremtiden og ikke mindst en smartere forsyning baseret på vedvarende energi.



Udviklingen i varmeprisen i kroner for en gennemsnitlig husstand.
Lilla kurve er prisudviklingen i 2015 priser.

Velindført sortering i ti affaldstyper holder store prisstigninger på afstand

Prisudvikling fra 2024 til 2025



Nu er det snart to år siden, at sorteringen i ti affaldstyper for første gang så dagens lys i Aarhus, og vi alle skulle vænne os til nye sorteringsvaner. Siden er mange gode sorteringsvaner blevet implementeret i de aarhusianske hjem, og flere gode resultater af den øgede sortering har vist sig, i form af bl.a. markant mindre restaffald og større mængder koncentreret madaffald, der nu sendes i kredsløb til fremstilling af bl.a. biogas og gødning.

Mens der i 2023 var ekstraordinære udgifter til nyt materiel til sorteringen, som uundgåeligt smittede af på gebyrerne i 2024, har man i år kunnet fokusere på at forbedre og udvikle kundeoplevelsen på de forskellige fraktioner. Dette betyder at prisen i 2025 ikke stiger for villakunder med egne beholdere og kun givet en marginal prisstigning på ca. 65 kr. til midtbykunder, svarende til inflationsreguleringen.

Kredsløb vil fortsat arbejde for en velfungerende sortering og en god kundeoplevelse til konkurrencedygtige priser.

Ny varme i stuerne til tiden og prisen

I årtier havde man drømt om at få del i det kollektive system og få fjernvarme til Skovby, Storning og Stjær i Skanderborg Kommune. I 2023 kunne Kredsløb så være med til at få drømmene gjort til virkelighed, da vi i januar 2023 tog første spadestik i gravearbejdet, til den nye fjernvarmeforsyning i Skovby.

Forinden havde Kredsløb og lokale ildsjæle samarbejdet intensivt om at få budskabet ud. Kredsløb ville etablere fjernvarme i landsbyerne, hvis borgerne ønskede det.

For at sikre det bedste grundlag at beslutte sig på, var der fra start fokus på direkte dialog og tilstedeværelse i lokalsamfundet. Derfor igangsatte man hurtigt planer om et informationsmøde, hvor mere end 600 nysgerrige borgere mødte op for at høre mere om de mulige planer og fik svar på diverse spørgsmål.

Under hele forløbet var Kredsløb løbende til stede med en mobil infovogn, hvor borgere kunne møde op og få direkte rådgivning og vished om potentialerne, og deres konkrete situation i forhold til at konvertere til fjernvarme.

945
NYE KUNDER



Kredsløb blev mødt af mange nysgerrige borgere, der var ivrige efter at vide mere om deres muligheder. Det indledende arbejde kulminerede i efteråret 2022, hvor det blev en kendsgerning, at der var tilslutning til at realisere projektet i alle tre landsbyer, som kunne se frem til at varme stuerne op med fjernvarme.

Blot 2 års etableringsfase

Kort efter konklusionen gik Kredsløb i gang med etableringsarbejdet i Skovby og hurtig fulgte arbejdet i Storning og Stjær.

Selvom tilslutningen til projektet allerede var sikret, fortsatte Kredsløb med en åben tilgang, hvor borgerne havde god mulighed for at følge med i fremdriften af projektet, der var planlagt med størst mulig hensyn til lokalbefolkningen.

Og endelig kom dagen. I 2024 kunne vi slutte året med officielt at tilslutte de sidste kunder i landsbyerne, der nu kunne glæde sig over at varme stuerne op med fjernvarme, der både blev leveret til tiden og til prisen.

Kredsløb har nydt godt af et frugtbart samarbejde med Skanderborg Kommune om konverteringen af byerne, og stillet sine kompetencer til rådighed i en ekstraordinær tid, hvor kommunen, sammen med resten af landet, skulle afsøge muligheder for at accelerere udrulningen af fjernvarme i Danmark.

I samme ombæring, som projektet kunne meldes færdigt, kunne kunderne glæde sig over, at Kredsløb kunne holde fjernvarmetaksten i ro i 2025 i en tid, hvor mange andre selskaber er nødsaget til at lade prisen stige.

54 km LEDNING ER LAGT



De 10 fraktioners rejse



2020

Regeringen og en række partier i Folketinget indgår en aftale om at alle danskere skal sortere i 10 affaldsfraktioner.

Fire østjyske affaldsselskaber Favrskov Forsyning A/S, Reno Djurs I/S, Renosyd I/S og Kredsløb A/S indgår samarbejde om nye affaldsordninger. En halv million østjyder skal sortere på samme måde.

2022

De store udbud er landet.

2023

7. august 2023

Udrulning af den nye sortering starter.

2024

December 2023



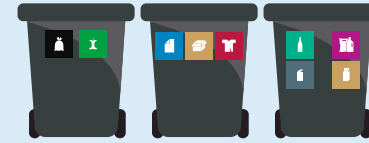
190.000 infopakker sendt til aarhusianerne.

November 2023

- Ombytning af **900** offentlige nedgravede i Aarhus Midtby afsluttet.
- **190.000** beholdere på hjul er blevet udleveret ved kunderne.
- **120.000** beholdere på hjul er hjemtaget.
- **1400** kuber implementeret.

Sortering hos alle aarhusianere.

April 2024

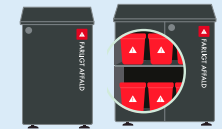


Efterår 2024

Udrulning af af ny og bedre løsning til farligt affald til alle fællesbebyggelser starter.

2025

Foråret 2025



Løsning til farligt affald implementeret i alle fællesbebyggelser.



Fra ny sortering og klunsning til de første gode vaner og masser af genbrug

Vejret var ikke med os, da vi en regnfuld sommerdag i august 2023 kunne køre de første nye affaldsbeholdere ud til vores kunder.

Vejret til trods, gik selve udrulningen over stok og sten, og inden vi nåede juletid, havde hovedparten af de aarhusianske affaldskunder fået nye affaldssystemer – og med det en ny form for sortering i ti fraktioner.

Den første periode med sorteringen udgjorde en stejl læringskurve – vel at mærke både for kunder og for Kredsløb. Der var nye regler, metoder og systemer, som kunderne skulle lære at kende, mens Kredsløb kunne lære af den nye kundefærd og transportørerne helt nye ruter, nye biler og en ny indsamling.

Trods bump på vejen og driftsudfordringer, hovedsageligt som følge af ekstremt vejr, blev sorteringen udrullet i det forventede tempo og til tiden.

Det seneste år er gået med tilpasninger af produkter og ydelser, i takt med ny viden om kundefærd og ønsker til tilpasninger. Fokus vil fortsat være finpudsning, såsom optimering af tømningfrekvenser, så der skabes de bedste rammer for, at vi i fællesskab lykkes med målet om, at mange flere ressourcer skal udnyttes og genanvendes fremadrettet.

Allerede nu ser vi på flere områder en positiv effekt af sorteringen. Den nye indsamling af madaffald er bl.a. et godt eksempel på, hvor vi ved at indsamle



190.000
NYE BEHOLDERE



madaffald koncentreret, har reduceret mængden af restaffald, og den koncentrerede madaffald bringes videre i kredsløbet som en værdifuld ressource i form af biogas. Faktisk er mængden af restaffald allerede faldet med 25 procent.

20.000
BESØGENDE

Foruden genanvendelse er direkte genbrug også i højsædet hos Kredslob. Derfor har vi brugt året på at



udvikle vores portefølje af koncepter og muligheder for udveksling af genbrug, der hvor kunderne har allermost brug for det.

Af samme årsag blev det modtaget med kyshånd, da Kredslob kunne åbne nye dedikerede genbrugsområder på genbrugsstationerne. Mens Lisbjerg, pga. dens pionerånd, allerede havde et genbrugsområde, kom nye til i løbet af 2024 på genbrugsstationerne i Malling, Viby, Brabrand og Risskov, hvor kunderne kunne gå på jagt efter genbrugsguld – og det gjorde de! Således blev genbrugsstationen i Malling besøgt over 20.000 gange i løbet af den første weekend.

Vi gentog succesen og åbnede endnu en nærgenbrugsstation, denne gang på det populære Aarhus Ø. Foruden at komme af med de hyppigste affaldstyper, giver nærgenbrugsstationerne også rum og mulighed for at udveksle genbrug.



Et skridt frem og to tilbage

Efter intensivt arbejde med at klargøre og åbne nye genbrugsområder, udmeldte ministeren pludseligt og til stor forundring, at genbrugsområder ikke kunne gebyrfinansieres, og derfor ikke skal prioriteres. Derfor igangsatte vi, i selskab med andre affaldsselskaber og bl.a. Københavns Kommune og brancheforeningen, et pres mod Christiansborg. Dette med en kraftig appel om at genoverveje det pludselige indgreb med fokus på de omkostninger, der allerede havde fundet sted, det arbejde, der var lagt i det, og vigtigst af alt de overskyggende målsætninger for at øge direkte genbrug og forbedre kundernes mulighed for at udveksle genbrug. Dette førte til et lovændringsforslag, som ministeren besluttede at godkende.

Kredsløb er klar til konkurrence på affaldsforbrænding

I juni 2023 vedtog Folketinget en lov om ny organisering af affaldsforbrændingssektoren og konkurrenceudsættelse af forbrændingseget affald.

Det betyder, at alle kommuner skal udbyde behandlingen af husholdningers affald, som dermed kommer i fri konkurrence mellem affaldsforbrændingsanlæggene. I forlængelse blev modtagerkontrollen og klassificeringen af affaldstyper skærpet fra 1. januar 2025, som led i en ny politisk aftale.

Liberaliseringen af markedet kom bl.a. på baggrund af en målsætning om at styrke affaldssortering og genanvendelse på landsplan, for at nedbringe mængden af danskproduceret forbrændingseget affald.

Når affaldsmængderne faldt, var det et politisk ønske, at forbrændingskapaciteten skulle falde tilsvarende. Målsætningen blev et fald i forbrændingskapaciteten på 30 procent, og midlet blev fuld konkurrenceudsættelse af forbrændingseget restaffald.

Kredsløbs affaldsenergianlæg i både Lisbjerg og Skanderborg er af geografiske årsager godt rustet til at fortsætte med at behandle østjydernes restaffald, men vi ser også et væsentligt forretningspotentiale ved at vinde udbud uden for kommunerne.

I forbindelse med konkurrenceudsættelsen har vi derfor udarbejdet markedsanalyser for at bestemme forretningspotentialet i at byde på udbud i udvalgte kommuner.



Der er stor forskel på forbrændingsanlæggene i Danmark. Både geografisk og i forbrændingskapacitet. Kredsløb Energipark Lisbjerg er et af Danmarks største forbrændingsanlæg, og kombineret med placeringer af anlæg i både Aarhus og hos Kredsløb Energipark Skanderborg, er vi godt rustet til at imødekomme udbud fra flere, større kommuner.

Et stærkt udgangspunkt i et nyt marked

På baggrund af markedsanalyser og vundne udbud, er vi allerede i gang med at etablere en favorabel position på markedet. Vi er i stand til at overtage affaldsforbrændingen fra flere steder i landet – effektivt, økonomisk og miljøforsvarligt.

Det gode udgangspunkt vil kun blive bedre i fremtiden, når vi efter planen etablerer et CO₂-fangstanlæg på anlægget i Kredsløb Energipark Lisbjerg inden 2030.

Nye fremskrivninger viser, at det forventede fald på 30 procent i forbrændingsegnet affald ikke bliver realiseret. Hvis fremskrivningerne holder stik, betyder det at danske kommuner fortsat har behov for uændret forbrændingskapacitet – og i det lys står både Kredsløb Energipark Lisbjerg og Kredsløb Energianlæg Skanderborg fortsat stærkt.

Fundament for grønne investeringer

Liberaliseringen af markedet skaber en vigtig mulighed for at oparbejde egenkapital, som vi kan investere i vigtige initiativer i den grønne omstilling – f.eks. vedvarende energikilder til Fremtidens grønne fjernvarme og til etablering af vores kommende CO₂-fangstanlæg.

Liberaliseringen har helt naturligt medført en vis usikkerhed i branchen, men også et potentiale for Kredsløb, der gør det muligt at realisere aktiviteter, som imødekommer både vores kunder og klimaet.





Kredsløbs nye markedsafdeling.

Videre på vejen fra forvaltning til forretning:

Kredsløb styrker kommercialiseringen

Da Kredsløb overgik fra forvaltning til selvstændig virksomhed, var det et klart signal fra Aarhus Byråd om at styrke den grønne omstilling. Særligt ved at Kredsløb nu i højere grad kan medvirke til at sikre målsætningen om et klimaneutralt Aarhus i 2030.

Med selskabsgørelsen fik vi bedre rammer for hurtigere og smidigere at indgå i samarbejde med både private og offentlige aktører. Samtidig styrkede vi muligheden for at udvikle og tilbyde nye produkter – med afsæt i nye teknologier.

Alt sammen til gavn for både vores kunder og for klimaet.

I det seneste år, har vi oplevet en positiv udvikling i lyset af konkurrenceudsættelsen på flere områder – og vi ser nye muligheder i markedet for de kommende år.

Et styrket markedsbæn

Som led i den fortsatte konkurrenceudsættelse af vores forretningsområder, senest med affaldsforbrænding, har vi haft fokus på at opbygge en professionel Markedsafdeling, der sammen med resten af organisationen skal identificere trusler og muligheder i markedet – og ikke mindst sørge for, at vi imødekommer vores kunders behov med de rette services og produkter.

Året har blandt andet budt på implementeringen af Kredsløbs kundestrategi for at identificere og imødekomme vores kunders forskellige behov og udfordringer. Dette har vi gjort ved at arbejde med strategisk udvalgte kunderejser, der har gjort os klogere på hvordan kunderne oplever vores produkter når de køber og bruger dem. Det er desuden blevet fulgt op af en kundetilfredshedsundersøgelse af vores direkte privat- og erhvervskunder, som har skabt nye målepunkter for arbejdet med kommerialisering i det kommende år.

På den måde er vi igang med at etablere et vigtigt fundament for data- og brugerdreven udvikling, der

tager udgangspunkt i kunderne for at skabe den største værdi for dem vi er til for: vores kunder.

I forlængelse har markedsafdelingen arbejdet med at afdække nyt forretningspotentiale og understøtte eksisterende i de forretningsenheder, der opererer med fuld konkurrence. Det har skabt et stærkt afsæt for at udvikle vores markedsposition, på både eksisterende og nye områder.

Velkendte markeder og nye produkter

I løbet af de senere år, har vi arbejdet målrettet med produktudvikling – og i det seneste år har vi bl.a. oplevet stor interesse for fjernkøling på tværs af de områder, vi tilbyder det i.

Fjernkøling et godt eksempel på, hvordan vi med ny teknologi og nye tilgange kan tilbyde et produkt, der både kommer vores kunder og miljøet til gode. Endda med positiv interesse og forretningsresultater.

Det er en udvikling, vi forventer vil fortsætte i de kommende år. Her vil vi introducere både større og mindre produkter og tillægsservices, som alle skal tjene til at styrke vores markedsposition og understøtte vores ansvar i at opfylde Aarhus' klimastrategi.

“

I samarbejde med et anerkendt analysehus, har vi foretaget en kundetilfredshedsundersøgelse af vores erhvervs- og privatkunder. Kundernes overordnede tilfredshed med Kredsløb som forsyningssselskab ligger generelt højere end branche-benchmark, og vi holder niveau fra sidste tilfredshedsundersøgelse i 2022 – dog med en lille nedgang. Kredsløb placerer sig enten tilfredsstillende eller fremragende på væsentlige måleparametre, som er driftssikkerhed, service og kommunikation. Kendskabsgraden er steget, men ikke nok. Det er derfor et parameter, vi vil arbejde indgående med i det kommende år.



5,8/7

SAMLET KUNDETILFREDSHED
FOR PRIVATE KUNDER

5,5/7

SAMLET KUNDETILFREDSHED
FOR ERHVERVSKUNDER

“

Det kræver naturligvis en ambitiøs strategi med lang horisont, men også en klar holdning til den fremtid, som vi går i møde. Ikke bare i Aarhus, men i hele landet.



En holdning til fremtiden

Da Aarhus Kommune gjorde Kredsløb til et selskab, skete det på baggrund af en ambition om, at Kredsløb skal være et nationalt fyrtårn i den grønne omstilling.

Det kræver naturligvis en ambitiøs strategi med lang horisont, men også en klar holdning til den fremtid, som vi går i møde. Ikke bare i Aarhus, men i hele landet.

Derfor har vi i løbet af det seneste år sat ekstra fokus på at skærpe og udvide vores stemme i landets medier og på vores egne kanaler.

Alene og sammen med strategiske partnere, har vi med succes påvirket vigtige agendaer inden for vores kerneforretning. Fra at ansøre til mere bæredygtig adfærd i hverdagen og informere om nye services til at sætte fokus på større debatter. F.eks. om hvordan den

grønne omstilling skal udfolde sig eller en artikelserie for at advokere for bedre politiske forhold omkring aftagning af genanvendte tekstiler nationalt.

For kunderne, forretningen og fremtiden

Med et skærpet fokus på at kommunikere vores holdninger til f.eks. fremtidens fjernvarme og affaldshåndtering med større fokus på genbrug og genanvendelse, understøtter vi flere vigtige agendaer.

Vores kunder får vished om, at vi forvalter deres penge fornuftigt, både nu og i fremtiden. Vi understøtter vores markedsposition over for potentielle kunder. Og så kan vi presse på for politiske beslutninger, der forbedrer



vores vilkår for at arbejde smartere og grønnere – og tilbyde vores kunder endnu bedre produkter.

En plads i vigtige fora

Sideløbende med vores fokus på at dele ud af vores handlinger og holdninger i pressen og på egne kanaler, har vi det seneste år øget vores aktivitet i forskellige fora, med nye bestyrelsesposter og til årlige arrangementer.

I løbet af året har vores administrerende direktør bl.a. fået en bestyrelsespost i den nye tænketank Brundtland, som støtter den grønne udvikling af den demokratiske forsyningssektor. Vi har deltaget på Folkemødet og Klimafolkemødet. Og vi er fortsat i Dansk Fjernvarmes producentforum.

Det giver os gode muligheder for at få ny viden, påvirke beslutningstagere og skabe strategiske alliancer – både i og uden for branchen. Alt sammen for bedre at kunne leve op til vores målsætning om, at være et nationalt fyrtårn i den grønne omstilling. Både i vores holdninger og handlinger.

På vej mod 2030: En massiv omstilling af forsyningen for alles bedste

Kritiske røster ville måske hævde, at vi i lang tid har fået tudet ørerne fulde af politiske målsætninger og symbolpolitik om, at vi skal omstille vores samfund til at blive grønnere og nå de nationale klimamålsætninger.

Som aktør i forsyningen er vi blandt dem, der hyppigt kommunikerer behovet for omstillingen til mere vedvarende energi.

Det handler dog langt fra om symbolpolitik eller at nå målsætninger i sig selv, når vi italesætter vigtigheden i at ovnene slukkes på Studstrupværket, og de importerede træpiller erstattes af vedvarende energi i mange forskellige afskygninger.

Bevares, der er politiske målsætninger, der skal nås, men de er sat, fordi det er nødvendigt, at vi handler.

Vi oplever i skrivende stund åbenlyse tegn på klimaforandringer i verden, som vi ikke kan vende det blinde øje til. Vores samlede CO₂-udledning skal simpelthen reduceres, hvis vi i fremtiden vil undgå uoverskuelige konsekvenser for vores klima og vores levemåde helt generelt.

Verdens ufred og mangel på stabilitet gør også energiforsyningen sårbar, og derfor gælder det i det mulige henseende om at omstille forsyningen til at blive mindre afhængig af brændsler udefra, og når forsyningen bliver vedvarende, øges den generelle stabilitet ligeså.

Endelig er der prisudviklingen på varmen, der i højere grad kan balanceres og stabiliseres, når forsyningen består af vedvarende energi.

Lav varmempris



Økonomi

Stor økonomisk robusthed

Lav klimabelastning



Klima og miljø

Lavt biomasseforbrug

Høj forsyningssikkerhed



Leverance-sikkerhed

Stor sektorkobling

“ En ambitiøs omstilling af varmesystemet, som samtidig giver en robust og konkurrencedygtig fjernvarme til alle i Aarhus

Sund og fremtidssikret forsyning og affaldshåndtering

Kredsløb er først og fremmest et kommunalt-ejet forsyningselskab, men rummer også flere forretninger og et stigende antal kommercielle aktiviteter. Til gengæld er der ingen aktionærer, til hvem der skal profitmaksimeres. Alt handler om at skabe de bedste forudsætninger for at drive en sund og fremtidssikret forsyning og affaldshåndtering, hvor der kan tilbydes en stabil og miljøvenlig forsyning til konkurrencedygtige priser – til gavn for fællesskabet, som er hele humlen i et ”hvile-i-sig selv”-princip.

De første skridt til en vedvarende fjernvarmeforsyning er for længst taget. Allerede i år forventer vi at åbne for

første del af det store geotermiske fjernvarmeanlæg, som ventes at blive Europa's største sammenhængende anlæg, når det står færdigt i 2030 og er løsningen på 20 pct. af fremtidens forsyning i undergrunden under vores fødder.

Resten af forsyningen vil ikke blive fundet i undergrunden, men i stedet bestå af varmepumper i mange forskellige afskygninger – fra havvand, til luft, til spildevand og så videre. Høj stabilitet og effektivitet er i højsædet, ligesom en større andel af vedvarende energi vil give et godt grundlag for at samtænke forsyningen med andre sektorer og udnytte de fordele, der følger. I den forbindelse vil Kredsløb fortsat have øje for de teknologiske muligheder, som udviklingen byder med sig.

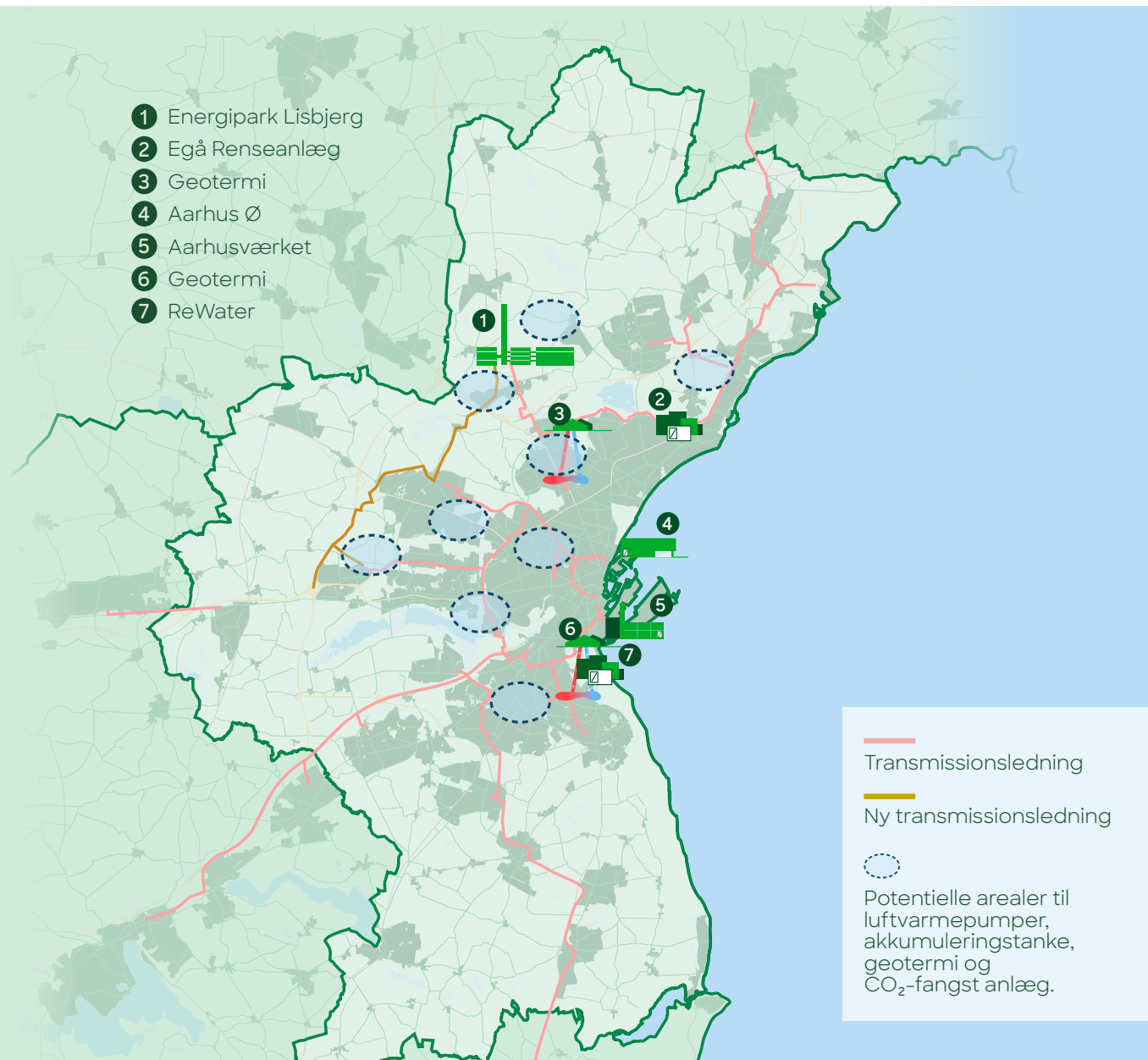


Åbenhed og dialog forud for vedvarende energianlæg

Ingen omstilling uden nye vedvarende energianlæg. Helt forståeligt har mange rynket på næsen og været bekymret for en fremtid med flere vindmøller og tekniske anlæg, der skyder op i landskabet, men det er nu engang også sådan, at når vi afvikler skorstenene og fyring med brændsler, skal noget andet stå i stedet. Det betyder en fremtid, hvor vi alle skal vænne os til flere vindmøller, solceller og varmepumper i landskabet. Det er selvfølgelig centralt, at både politikere, aktører og kunderne accepterer den præmis med åbenhed for de forskellige perspektiver, og det er selvfølgelig særlig vigtigt, at man beslutter og etablerer med størst muligt hensyn og respekt for befolkning, nærområde og så videre. Kredsløb er således aktøren, der eksekverer på baggrund af de politiske beslutninger, der bliver taget.

Vi skal væk fra "os vs. dem"-retorikken og i stedet betragte udviklingen ud fra, hvad der er til alles bedste. Når Kredsløb etablerer, vil transparens, åbenhed og dialog være styrende for processerne, så ingen efterlades i det uvisse.

Det er en stor mundfuld at omstille i den skala, som vi lægger op til, men det er for dig, for mig, for fremtiden og for alles bedste.



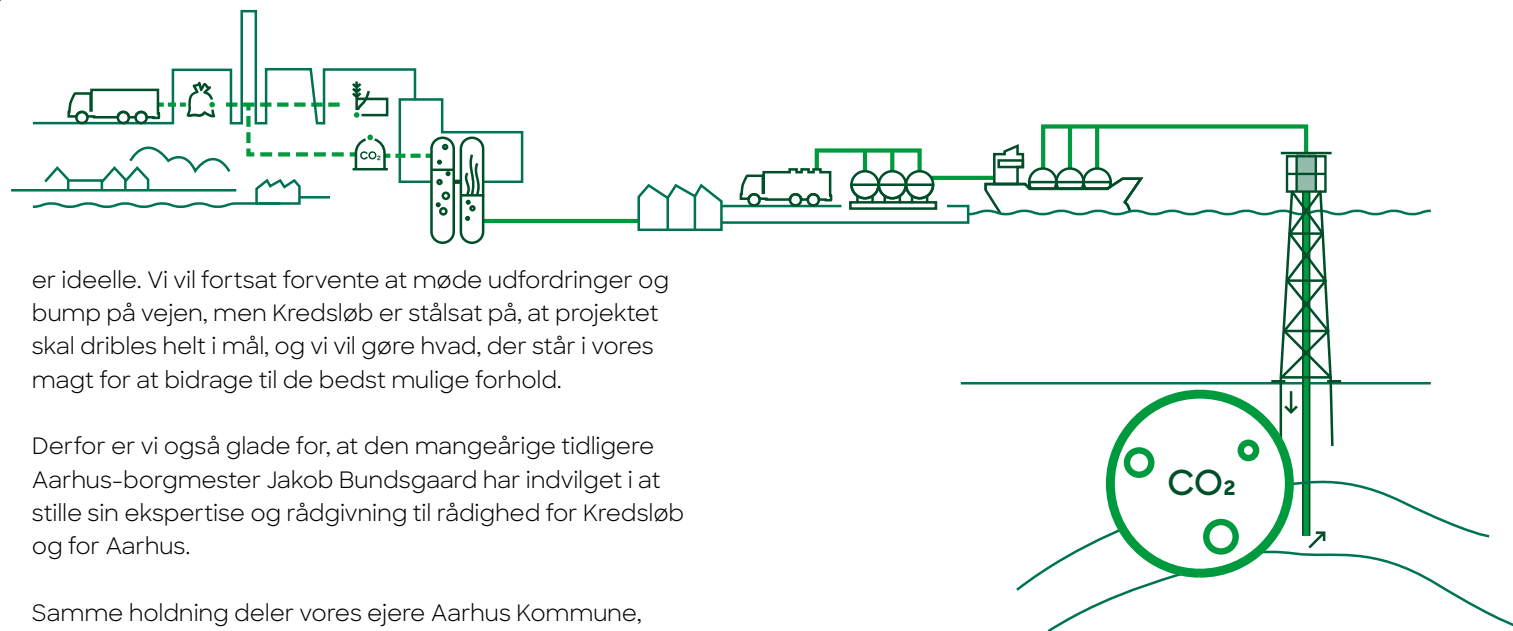
Største enkeltstående bidrag til byens klimamålsætninger

Storskala er der bestemt også tale om i forbindelse med det projekt, der skal sikre, at Aarhus reducerer udledningen af CO₂ til et helt uset niveau.

Heldigvis får Kredsløb kyndig assistance fra Østrigske ANDRITZ, der er blandt verdens førende aktører på området, som i mere end 15 år har hjulpet verdens industrier med at reducere deres CO₂-udledning. Teknologien, der skal anvendes, er blandt de mest udbredte, som er anvendt på mere end 500 anlæg i verden. Så selv om man endnu ikke har fanget CO₂ i den skala i Danmark, er det en velafprøvet og dokumenteret teknologi, der skal benyttes i Aarhus.

Når vi forventeligt begynder at fange CO₂ i 2030, betyder det et farvel til hele ca. 400.000 ton CO₂ i atmosfæren, som i stedet fanges fra skorstenene på Energipark Lisbjerg og lagres sikkert. Det suverænt største enkeltstående bidrag til byens klimamålsætninger.

Vi er stadig knap 5 år fra at kunne realisere planerne, men projektet er for længst på klar kurs. Trods flere landspolitiske i hjulet, er det via godt samarbejde i branchen overordnet set lykkes at få rammer på plads, der gør det muligt at finansiere et anlæg for et kommunalt-ejet selskab, men det betyder imidlertid ikke, at rammerne



er ideelle. Vi vil fortsat forvente at møde udfordringer og bump på vejen, men Kredsløb er stålsat på, at projektet skal dribles helt i mål, og vi vil gøre hvad, der står i vores magt for at bidrage til de bedst mulige forhold.

Derfor er vi også glade for, at den mangeårige tidligere Aarhus-borgmester Jakob Bundsgaard har indvilget i at stille sin ekspertise og rådgivning til rådighed for Kredsløb og for Aarhus.

Samme holdning deler vores ejere Aarhus Kommune, hvor man i byrådet i foråret 2025 formelt har vedtaget, at CO₂-fangst i Aarhus skal forsøges realiseret, og at man i den forbindelse er villig til at stille med økonomisk sikkerhedsgaranti for projektet samt yde et kapitalindskud.

Ikke desto mindre vil det bl.a. kræve yderligere midler fra statens milliard-pulje til formålet, før der for alvor kan pustes liv i projektet.

Så meget arbejde skal fortsat gøres, og konkurrencen er benhård fra ligesindede i andre danske kommuner, der også ønsker at realisere CO₂-fangst. Alligevel er vi forsigtigt optimistiske omkring fremtiden, som vi håber og tror på bliver med meget mindre CO₂ i Smilets by.

Ledelsesberetning forsat

Følgende redegørelse udgør resterende forhold, som kræver omtale jf. Årsregnskabsloven § 99.

Finansielle risici og brug af finansielle instrumenter

For at imødegå nogle af de risici, som Kredsløb naturligt oplever som aktør i forsyningsbranchen, anvender Kredsløb forskellige sikringsinstrumenter for at sikre en stabil udvikling i takster og omkostningsniveauer.

Der er således for regnskabsåret 2024 indgået renteswaps til fast rente for 88 % af koncernens langfristede gæld pr. 31. december 2024 samt afdækket 42 % af den forventede elproduktion i 2025 til en fast afregningspris.

Forsknings- og udviklingsaktivitet

Som led i Kredsløbs Digitaliseringsstrategi investeres der løbende i udvikling og forbedring af selskabets digitale fundament herunder IT og software løsninger.

Investeringerne forventes at bidrage positivt til Kredsløbs fremtidige drift og er indregnet som immaterielle anlægsaktiver i note 12 med en regnskabsmæssig værdi. pr. 31. december 2024 på 31,3 mio. kr.



Dataetik

Denne redegørelse er den lovpligtige redegørelse for dataetik jf. Årsregnskabslovens §99d, og den beskriver Kredsløbs tilgang til dataetik.

Denne redegørelse er udarbejdet i henhold til årsregnskabslovens § 99d og beskriver Kredsløbs tilgang til dataetik.

Kredsløb arbejder aktivt med dataetik som en integreret del af virksomhedens digitale ansvar. I 2024 gennemførte Kredsløb en intern kortlægning af dataflows og datakategorier på tværs af koncernen for at sikre overblik over, hvordan data anvendes og til hvilke formål. Fokus har været på at sikre en ansvarlig og gennemsigtig anvendelse af data – med respekt for privatliv, nødvendighed og proportionalitet.

De dataetiske principper er forankret i koncernens digitaliseringsstrategi og understøttes af Kredsløbs privatlivspolitik, hvor digitalt ansvar og borgerfokus er centrale elementer. Nævnte styringsdokumenter kan til enhver tid forefindes på Kredsløbs hjemmeside. Strategien sikrer, at digitale løsninger designes med

respekt for datasikkerhed og etik fra starten, herunder klare retningslinjer for opbevaring, tilgængelighed og rettidig sletning af data.

Som led i arbejdet med at styrke koncernens samlede sikkerhed har Kredsløb igangsat et omfattende program for informationssikkerhed og efterlevelse af NIS2- og CER-direktiverne. Programmerne skal sikre en systematisk og fremtidssikret håndtering af både tekniske og organisatoriske sikkerhedsforhold – herunder også en etisk og forsvarlig anvendelse af data samt etablering af governance-strukturer i Koncernen. Disse programmer er forankret i direktionen og bestyrelsen orienteres løbende.

Kredsløb tilstræber, at al behandling af data sker med udgangspunkt i åbenhed og dataminimering. Data anvendes alene til sagligt begrundede formål og opbevares kun så længe, det er nødvendigt.

Direktionen bliver løbende orienteret om dataetiske forhold, og bestyrelsen har behandlet koncernens dataetiske tilgang som en del af det strategiske arbejde med risikostyring og digital udvikling. Kredsløb vil i de kommende år arbejde videre med at forankre dataetik i den daglige drift gennem kompetenceudvikling og tydelig intern opmærksomhed i koncernen. Dette sker bl.a. igennem:

- målrettet kommunikation og kompetenceudvikling for medarbejdere,
- styrkelse af interne kontroller for dataanvendelse og sletning,
- og en vedvarende prioritering af dataetik i governance og digital udvikling.

Samfundsansvar ESG

Nedenstående redegørelser udgør den lovpligtige redegørelse for årsregnskabslovens § 99 a om samfundsansvar.

Anvendte definitioner og opgørelsesmetoder er beskrevet i årsrapporten side 80-85.

Kredsløbs kerneopgave er at sikre grønne, konkurrencedygtige og driftssikre løsninger inden for ressourcehåndtering og energi. I vores strategi 2023-2026 er der fokus på cirkulær ressourcehåndtering og at skabe og levere grøn varme og energi. Som en del af dette skal vi være konkurrencedygtige med både pris og service samt løbende udvikle forretningen for at skabe endnu mere helhedsorienterede, innovative og omkostningseffektive løsninger.

Forretningsmodellen er baseret på at gøre det nemt at være grøn for nuværende og potentielle kunder, kombineret med de fire ovennævnte fokusområder i vores strategi. Konkret betyder det, at vores indtjening og fokus på konkurrencedygtige priser ikke må stå i vejen for vores grønne udvikling.

Vi arbejder ud fra tre bundlinjer, hvor vi løbende skal finde den rette balance mellem økonomi, klima og miljø samt leverancesikkerhed.



Ændret rapportering fra 2025

Kredsløb har i 2024 fulgt udviklingen af bæredygtighedsrapportering og ESG tæt og forberedt os på at skulle afrapportere i henhold til CSRD fra og med 2025. Gennem arbejdet med den dobbelte væsentlighedsanalyse har Kredsløb fået en dybdegående forståelse for hele værdikædens påvirkning på mennesker og miljø samt de risici, som vi står overfor. Med udskydelsen af kravene til bæredygtighedsrapportering vil Kredsløb fremadrettet fokusere på de områder, hvor vi har den største forskel, nemlig klima og reduktionstiltag.

E - Environment

ESG-nøgletal	2024	2023
Environment		
Affald forbrændt (ton)	269.989	276.130
Halm forbrændt (ton) (biomasse)	178.794	215.098
Flis forbrændt (ton) (biomasse)	18.632	107
Fyringsgasolie forbrændt (m³)	1.009	4.614
Fyringsolie forbrændt (m³)	382	225
Forbrug af benzin (liter)	4.871	4.552
Forbrug af diesel (liter)	332.794	406.935
Forbrug af el (MWh)	75.046	73.547
Forbrug af fjernvarme (MWh)	3.103	2.998
CO ₂ -udledning, scope 1 (ton)	149.281	134.337
CO ₂ -udledning, scope 2 (ton)	9.813	9.517
CO ₂ -udledning, scope 1+2 (ton)	159.094	143.854
CO ₂ -udledning, biogen (ton)	443.481	447.634
CO ₂ -udledning, samlet (ton)	602.575	591.488
CO ₂ -udledning pr. MWh(ton)	0,43	0,41
Varmeproduktion (MWh)	1.401.958	1.431.234
Elproduktion (MWh)	259.093	313.081
Samlede energiproduktion (MWh)	1.661.051	1.744.315
Samlet energiproduktion pr. ton (MWh)	3,54	3,52
Eksternt varmekøb (MWh)	1.712.410	1.676.304
Varmesalg (MWh)	2.864.689	2.875.136
Varmetab	8,0%	7,5%

ESG-nøgletal	2024	2023
Environment		
Indsamlet affald i alt (ton, genbrugsstationer og henteordninger)	239.576	225.923
Indsamlet affald, genbrugsstationer og henteordninger (kg. pr. indbygger)	642	615
Andel af indsamlet affald til genbrug og genanvendelse	72,07%	64,4%
Mængder af afleveret (ton), genbrugsstationer	145.221	132.935
Genanvendelse (andel af afleverede mængder), genbrugsstationer	86,12%	88,0%
Restaffald, indsamlet (ton)	47.736	63.747
Restaffald (kg. pr. indbygger)	128	174
Madaffald, indsamlet (ton)	14.667	3.022
Madaffald pr. indbygger (kg)	39	8
Pap og papir, indsamlet (ton)	0	0
Glas, plast og metal, indsamlet (ton)	0	0
Genanvendeligt affald, indsamlet (ton)	24.741	19.972
Genanvendeligt affald (kg. pr. indbygger)	66	54
Storskrald mm. (ton)	7.211	6.248
Storskrald mm. pr. indbygger (kg)	19	17
Driftssikkerhed (tømt til tiden)*	98%	97%
Byggeaffald, indkomne mængder (ton)	110.404	121.892
Byggeaffald, solgte mængder (ton)	111.014	129.365
Haveaffald, indkomne mængder (ton)	63.563	55.794
Haveaffald, solgte mængder (ton)	69.221	58.761
Antal indbyggere i Aarhus Kommune (ultimo året)	373.388	367.095



* Registreringer af tømninger til tiden viste 97% for 2023. 2023 var præget af opstartsvanskeligheder for nye kontrakter og nye sorteringer fra oktober og året ud samt sne/is i december. Begge dele bevirkede, at flere beholdere ikke blev tømt til tiden.

Redegørelse for politikker - miljøforhold

Risici

Miljø- og klimaudfordringerne i samfundet som helhed øges, hvis selskabet ikke arbejder aktivt med at udnytte mulighederne for at reducere selskabets miljø- og klimapåvirkninger.

Politikker og retningslinjer

Selskabet har etableret en række politikker til at understøtte vores arbejde med miljø og klima:

Selskabets Strategi 2023–2026, er tilsvarende selskabets Miljøpolitik, der beskriver, hvordan vi ønsker at mindske miljøpåvirkningen fra selskabets drift.

CSR Politik, der afspejler selskabets ambitioner ift. vores samfundsansvar.

Indkøbspolitik, der bl.a. sætter krav til miljøbelastningen fra hvad vi indkøber.

Grøn transportplan, der er med til at reducere vores transporters belastning.

Selskabets ambition er at være et nationalt fyrtårn

inden for grøn omstilling og cirkulær økonomi. Ambitionen understøtter Aarhus Kommunes ejerstrategi for selskabet, der indeholder mål om nul-udledning af CO₂ på sigt, om udfasning af fossile brændsler, om at understøtte Aarhus Kommune som CO₂-neutralt samfund i 2030 og meget mere.

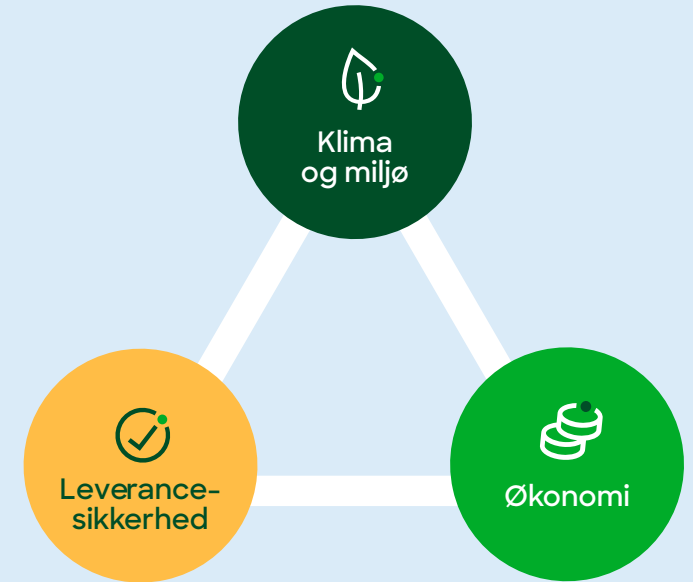
Handlinger

Miljø- og klimaarbejdet er en integreret del af selskabets kerneforretning. Miljømålene konkretiseres i forretningsplaner bl.a. på baggrund af selskabets strategi og er en del af afsættet for den løbende drift og udvikling af selskabet og for samarbejdet med andre energiselskaber i Aarhus.

Miljø- og klimaarbejdet er samtidig forankret i selskabets miljøledelsessystem, hvor der er opnået en ISO 14001 certificering.

Resultater

I 2024 fastholdt selskabet sin ISO 14001 certificering og blev som en del af dette auditeret af en ekstern part.




Generelt var der en anerkendelse af selskabets evne til at arbejde med miljøforbedringer som en integreret del af selskabets drift.

Forventninger til arbejdet fremover

I fremtiden vil vi fortsætte arbejdet med at reducere vores miljøpåvirkning – herunder at reducere vores drivhusgasudledninger yderligere.

S - Social



ESG-nøgletal	2024	2023
Social		
Antal medarbejdere (FTE)	500	493
Antal medarbejdere	529	529
Medarbejdere i særlige stillinger/ansættelser	37	44
Sygefravær	3%	3%
Sygefravær (inkl. langtidssyge)	4%	5%
Indberettet arbejdsskader	42	34
Medarbejderomsætning	12%	8%
Antal ledere	58	56
Ledelsesspænd	8,1	8,4
Kønsdiversitet	29%	31%
Kønsdiversitet for øvrige ledelseslag	31%	34%
Lønforskel mellem køn	1,00	0,97

Redegørelse for politikker – sociale forhold og personaleforhold

Risici

Manglende fokus på sociale forhold og medarbejderforhold øger risikoen for manglende ligebehandling, dårlige arbejdsvilkår og dårlig medarbejdertrivsel samt afledte negative konsekvenser for selskabets image, performance og konkurrenceevne.

Politikker og retningslinjer

- Personalepolitik, der udtrykker de grundlæggende principper for Kredsløb som arbejdsplads.
- Arbejdsmiljøpolitik, der udgør grundlaget og rammerne for det lokale arbejdsmiljøarbejde både strategisk og operationelt.
- Indkøbspolitik, der bidrager til at sikre, at der sættes krav til vores leverandørers overholdelse af eget arbejdsmiljø.
- Lønpolitik, der udtrykker, at den enkeltes løn skal opleves fair i forhold til stillingens indhold og ansvar.
- Mål om, at antallet af studerende, lærlinge-, praktikpladser og ansættelser på særlige vilkår i løbet af året skal udgøre minimum 30 medarbejdere (fra Aarhus Kommunes ejerstrategi for selskabet).

Handlinger

Selskabets personalepolitik udtrykker vigtigheden af, at der er en balance mellem arbejds- og privatliv. Da alle medarbejdere tidsregistrerer, har selskabet løbende set på data om medarbejdere ikke arbejder for mange timer både i enkelte uger og over længere perioder.



På arbejdsmiljøområdet er der i 2024 arbejdet videre med ambitionen for arbejdsmiljøet om, at Kredsløb ønsker at opnå en proaktiv kultur, hvor sikkerhed og gode psykiske og fysiske rammer er i højsædet og en naturlig del af måden, der arbejdes på. Et af tiltagene er at skabe en kultur, hvor alle møder med deltagere på tværs af Kredsløb starter med en sikkerhedsgennemgang af flugtveje samt en gennemgang af placering af de nærmeste hjertestartere. Dette for at skabe en tradition og struktureret tilgang til, at sikkerhed er vigtigt i alt hvad selskabet gør.

Vi har i 2024 haft fokus på at fastholde antallet af praktikpladser for ingeniører og maskinmestre. Erfaringerne med maskinmesterpraktikanter i 2023 har ført til en justering af konceptet, hvilket har medført en stigning i antallet af maskinmesterpraktikanter i 2024, mens antallet af ingeniørpraktikanter er reduceret med én. Vi forventer ikke en stigning i antallet af ingeniørpraktikanter fremadrettet, da vi har valgt at samarbejde med en specifik uddannelsesretning, som kun har praktikanter til rådighed én gang årligt.

Resultater

Den årlige medarbejderundersøgelse havde fortsat i 2024 en høj svarprocent, hvor man nåede op på 91%, hvilket kun er 3 procentpoint lavere end 2023. Den særdeles høje svarprocent indikerer en stor interesse fra alle ansatte til at bidrage med deres synspunkter. De samlede resultater viste fortsat en stor tilfredshed med selskabet om måden, der arbejdes og samarbejdes på. Undersøgelsen viste igen i 2024, at der er meget lille spredning mht. indeks om engagement (indeks fra 80 til 84) og samarbejde (indeks fra 77 til 80) når der ses på nyansatte til ansatte med mere end 15 års anciennitet. Dette viser en god homogenitet i måden, der arbejdes på, uanset hvornår man er startet.

Mht. balancen mellem arbejdsliv og fritid, viser medarbejderundersøgelsen generelt en høj tilfredshed med et samlet indeks på 75, som er i den høje ende af det eksterne benchmark.

Antallet af særlige stillinger er i 2024 faldet sammenlignet med 2023. Antallet er dog fortsat over måltallet, som defineret i Kredsløbs ejerstrategi. Det primære fald for 2024 skyldes en reduktion i antallet af fleksjobbere og studentermedhjælpere. Antallet af fleksjobbere er reduceret fra 18 til 15. Reduktionen skyldes primært, at en række ledige fleksjobstillinger ikke er blevet genbesat. Antallet af studentermedhjælpere er faldet fra 11 til 7, hvilket

primært skyldes, at to af studentermedhjælperne er blevet fastansat. Derudover havde vi i 2023 to tidsbegrænsede studentermedhjælperer tilknyttet i forbindelse med udrulningen af de 10 fraktioner. Efter projektets afslutning er det blevet vurderet, at der ikke var behov for at opretholde disse stillinger.

Forventninger til arbejdet fremover

Fokus på at bibeholde og forbedre arbejdsmiljøet vil fortsætte gennem en fokuseret indsats via arbejdsmiljøorganisationen (AMO). Tilsvarende vil selskabet løbende se på at kunne fastholde en stor mængde af specialstillinger, og udvikle kompetencerne til at få flere lærlinge og elever.

Redegørelse for politikker – respekt for menneskerettigheder

Risici

Selskabets drift og image forringes, hvis selskabet ikke følger god forretningsetik i relation til menneskerettigheder.

Brud på principperne og reglerne kan have negative konsekvenser for berørte kunder og medarbejdere.

Det gælder f.eks. ved brud på regler for håndtering af persondata for både kunder og medarbejdere.

Risici i relation til ligebehandling på arbejdspladsen indgår under ”Sociale forhold og medarbejderhold”.

Politikker og retningslinjer

En række politikker og retningslinjer er med til at minimere risici ved brud på menneskerettigheder:

- Personalepolitik, der beskriver, hvordan vi ønsker at behandle hinanden lige og med respekt.
- IT-politik, der skal sikre en transparens i, hvornår man kan tilgå hvad.
- Whistleblower-politik, der giver mulighed for at indberette uetisk eller ulovlig adfærd.
- GDPR-retningslinjer, der giver retningslinjer for beskyttelsen af personlige data.



Handlinger

Processen med at følge tættere op på GDPR-reglerne er fortsat i 2024. Det overblik, der blev efter 2023 har givet grobund for en automatisering af en række processer bl.a. onboarding af nye medarbejdere. En automatisering, der afgrænser dataoverførsler, så kun relevante medarbejdere og enheder har adgang til personfølsomme data. Opgaven med at skabe ét datafundament vil fortsætte ind i 2025, og vil forventet fortsætte i den nuværende strategiperiode frem til 2026.

I 2024 har der være en fortsat oprydning af HR-data med en gennemgang af, hvordan dokumenter som f.eks. kontrakter opbevares og processer for hvordan de skal slettes efter 5 års opbevaring er blevet udarbejdet. Tilsvarende er selskabet forpligtet til at gemme medarbejderdata for medarbejdere, der kan blive eller har været udsat for asbest – bl.a. når der modtages gods på vores genbrugsstationer – og disse data skal opbevares i 30 år set fra en sundhedsfaglig vinkel. Derfor er der fokus på, at en fremtidig opsætning af data kan håndtere begge krav.

Resultater

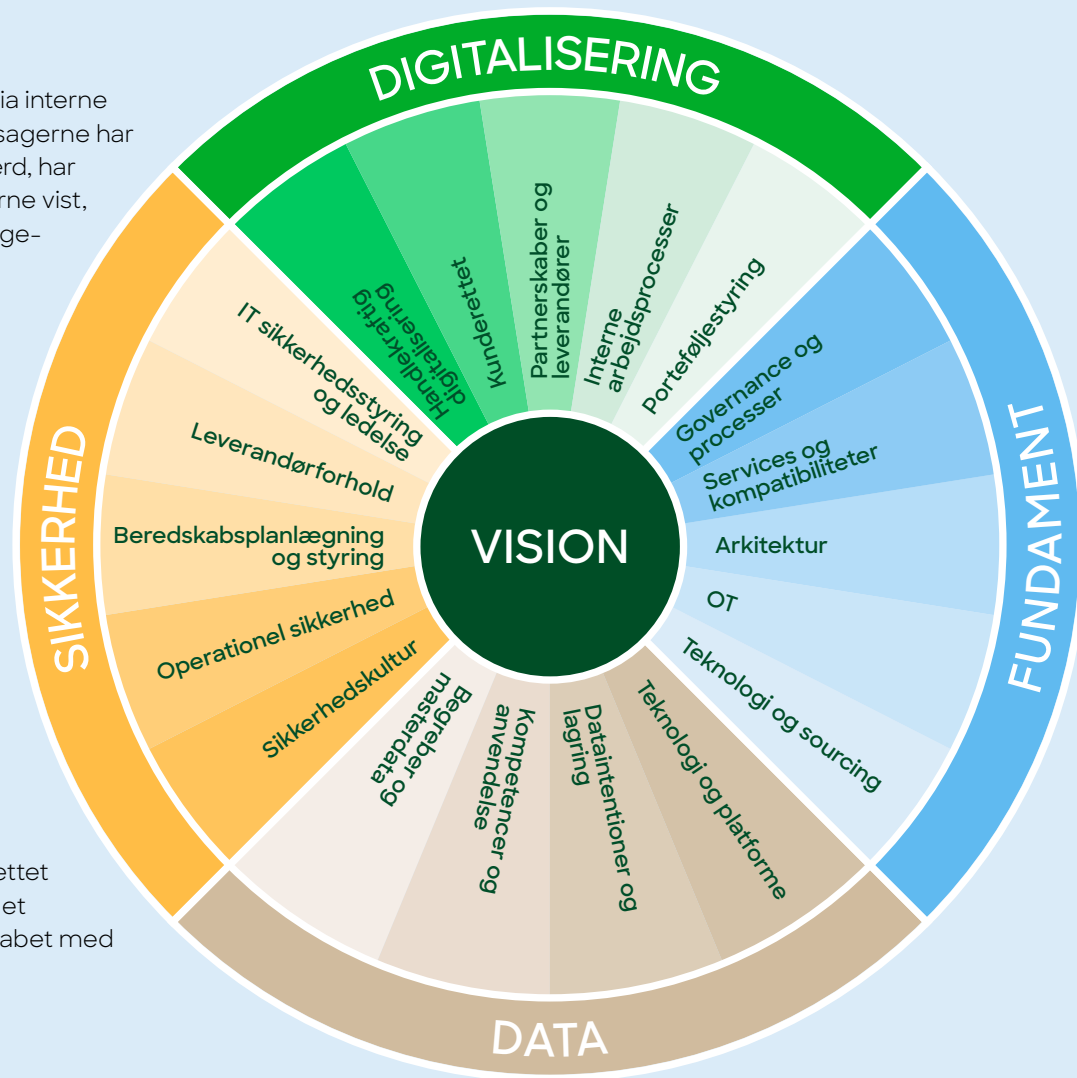
I forlængelse af 2023 er oprydning af HR-data fortsat ind i 2024. Afklaringen af, at HR entydigt ejer personfølsomme data (bl.a. navn, adresse, ansættelsesdato, cpr-nr. etc.) har medført at en række processer er strammet op. Adgange i selskabets ERP-system blevet skærpet, så data kun er tilgængelige for relevante medarbejdere.

Der har i 2024 været to indberetninger til selskabets Whistleblower-ordning. Den ene omhandlede en oplevet nærved påkørsel af en af selskabets biler. Den anden var et muligt snyd med tidsregistrering af en medarbejder oplevet af en anden medarbejder.

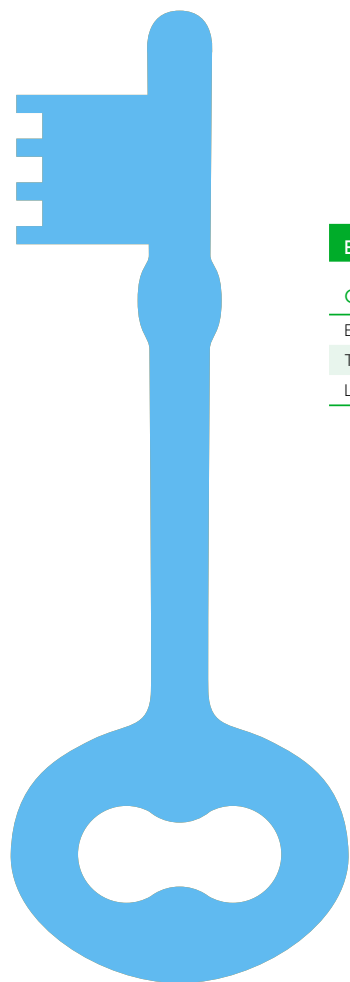
Hver sag har været håndteret via interne processer, og selvom ingen af sagerne har vedrørt uetisk eller ulovlig adfærd, har håndteringen af indberetningerne vist, at whistleblower- systemet fungerer. Indberetterne har fået svar på, at hver hændelse er håndteret, også selvom at sådanne hændelser ikke er omfattet af formålet med selskabets Whistleblower-ordning.

Forventninger til arbejdet fremover

Arbejdet med at optimere data og tilgange til data vil fortsætte. Digitaliseringsstrategien inkluderer et øget fokus på datasikkerhed og -tilgang, så der opnås entydighed om ejerskab, vedligeholdelse og sletning. Der vil derfor fremadrettet være stort fokus på at etablere et fælles datafundament for selskabet med de rette og relevante adgange.



G - Governance



ESG-nøgletal	2024	2023
Governance		
Bestyrelsens kønsdiversitet	29%	43%
Tilstedeværelse på bestyrelsesmøder	98%	96%
Lønforskul mellem CEO og medarbejdere	3,2	3,2

Redegørelse for politikker - antikorruption og bestikkelse

Risici

Selskabets drift og image kan påvirkes på en stærk negativ måde, hvis selskabet ikke følger god forretningsetik i relation til korruption og bestikkelse. Det gælder f.eks. ved brud på principper og regler i tilknytning til selskabets indkøb, udbud og samarbejder.

Politikker og retningslinjer

En række andre politikker og retningslinjer er med til at minimere risiciene indenfor antikorruption og bestikkelse:

- Indkøbspolitik, der bl.a. skal sikre overholdelse af udbudsregler.
- Personalepolitik, der bidrager til at skabe transparens i virksomheden.
- IT-politik, der giver mulighed for, at man kan tilgå ansattes systemer for at føre kontrol.
- Whistleblower-politik og -system, der giver mulighed for alle at indberette oplevede eller reelle problemstillinger.
- IT-awareness-program, der gør det obligatorisk for alle ansatte løbende at gennemføre en række kurser, der øger kendskab til IT-sikkerhed, databeskyttelse og GDPR-reglerne. Hver leder holdes opdateret med frekvensen af gennemførte kurser for hver medarbejder.

Handlinger

Der har igen i 2024 været gennemført IT-awareness kurser, som alle medarbejdere skal gennemføre.

Resultater

Der har i 2024 været to indberetninger til selskabets whistleblower-ordning. Dog har ingen af de to været om brud på lovgivning eller politikker, og der har ikke været konstateret andre brud på selskabets ovennævnte politikker.

Forventninger til arbejdet fremover

Arbejdet med at forebygge brud på vores politikker – herunder korrupsion – fortsætter. Dette skal ske gennem vores procedurer for godkendelse af leverandørfakturaer, whistleblowerordningen og IT-awareness-programmet.



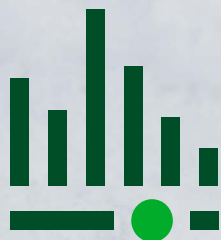
Koncern- og årsregnskab

1. januar - 31. december 2024



Resultatopgørelse

Årsregnskab 1. januar - 31. december



Note	t.kr.	Koncern		Modervirksomhed	
		2024	2023	2024	2023
4	Nettoomsætning	2.803.886	2.397.963	0	0
5	Produktionsomkostninger	-2.263.979	-1.915.305	0	0
	Bruttoresultat	539.907	482.658	0	0
5	Distributionsomkostninger	-310.791	-281.966	0	0
5,6	Administrationsomkostninger	-99.790	-112.702	-215	-162
	Resultat af primær drift	129.326	87.990	-215	-162
7	Andre driftsindtægter	143.377	26.263	0	0
8	Andre dritsomkostninger	-14.399	0	0	0
	Resultat før finansielle poster	258.304	114.253	-215	-162
14	Indtægter af kapitalandele i tilknyttede virksomheder	0	0	147.707	47.872
9	Finansielle indtægter	5.551	13.007	18.590	33.210
10	Finansielle omkostninger	-71.090	-57.290	-9.234	-25.734
	Ordinært resultat før skat	192.765	69.970	156.848	55.186
11	Skat af årets resultat	-17.916	-16.393	-2.011	-1.609
	Årets resultat	174.849	53.577	154.837	53.577
	Aktionærer i Kredsløb Holding A/S	154.837	53.577		
	Minoritetsinteresser	20.012	0		
	Koncernens andel af årets resultat	174.849	53.577		

Balance – aktiver

Pr. 31. december

	Note	t.kr.	Koncern		Modervirksomhed	
			2024	2023	2024	2023
Anlægsaktiver	12	Immaterielle anlægsaktiver				
		Færdiggjorte udviklingsprojekter	31.312	36.403	0	0
		Kapacitetsrettigheder	371.022	382.148	0	0
		CO ₂ -kvoter	40.917	47.870	0	0
		I alt	443.251	466.421	0	0
	13	Materielle anlægsaktiver				
		Grunde og bygninger	879.398	897.871	0	0
		Produktionsanlæg og maskiner	6.883.647	6.836.028	0	0
		Andre anlæg, driftsmateriel og inventar	624.708	597.174	0	0
		Anlæg under udførelse	206.425	299.790	39.339	0
		I alt	8.594.178	8.630.863	39.339	0
		Finansielle anlægsaktiver				
	14	Kapitalandele i dattervirksomheder	0	0	315.962	241.545
	15	Opkrævningsret tjenestemandspensioner	255.060	254.046	0	0
	15	Lån til tilknyttede virksomheder	0	0	30.000	20.000
	15	Andre tilgodehavender	18.962	18.350	0	0
	15	Deposita	449	0	0	0
		I alt	274.471	272.396	345.962	261.545
		Anlægsaktiver i alt	9.311.900	9.369.680	385.301	261.545
Omsætningsaktiver		Varebeholdninger				
		Råvarer og hjælpematerialer	46.560	56.118	0	0
		I alt	46.560	56.118	0	0
		Tilgodehavender				
		Tilgodehavender fra salg og tjenesteydelser	105.295	592.339	0	0
		Tilgodehavender hos tilknyttede virksomheder	0	0	218.073	682.541
		Tilgodehavender hos Aarhus Kommune	387	1.576	0	0
		Tilgodehavende sambeskatningsbidrag	0	0	14.723	1.506
	16	Underdækning	0	48.225	0	0
	17	Andre tilgodehavender	355.649	481.905	3.939	1.844
		Periodeafgrænsningsposter	5.545	4.206	0	0
		I alt	466.876	1.128.251	236.735	685.891
		Andre værdipapirer	396.914	200.536	396.914	200.536
		Likvide beholdninger	20.141	36.819	7.135	0
		Omsætningsaktiver i alt	930.491	1.421.724	640.784	886.427
Aktiver i alt			10.242.391	10.791.404	1.026.085	1.147.972

Balance – passiver

Pr. 31. december

		Koncern		Modervirksomhed	
Note	t.kr.	2024	2023	2024	2023
Egenkapital					
18	Aktiekapital	15.400	15.400	15.400	15.400
	Nettoopskrivning efter indre værdis metode	0	0	162.996	88.579
	Reserve for sikringstransaktioner	13.158	40.109	0	0
	Overført resultat	626.275	471.577	476.437	423.107
	Aktionærer i Kredsløb Holding A/S' andel af egenkapital	654.833	527.086	654.833	527.086
	Minoritetsinteresser	44.365	24.214	0	0
	Egenkapital i alt	699.198	551.300	654.833	527.086
Hensatte forpligtelser					
19	Andre hensatte forpligtelser	268.153	254.046	0	0
20	Retableringsforpligtelse	18.856	18.350	0	0
21	Tidsmæssige forskelle i forbrugerbetaling	5.331.427	5.693.851	0	0
22	Udskudt skat	128.598	134.238	0	0
	Hensatte forpligtelser i alt	5.747.034	6.100.485	0	0
Gældsforpligtelser					
23	Langfristede gældsforpligtelser				
	Gæld til kreditinstitutter	2.436.629	2.354.450	0	0
	Leasingforpligtelser	133.538	134.810	0	0
	I alt	2.570.167	2.489.260	0	0
	Kortfristede gældsforpligtelser				
23	Kortfristet del af langfristet gæld	126.502	100.402	0	0
	Gæld til banker	466.963	846.596	197.671	538.900
	Gæld til forbrugere	24.766	6.437	0	0
16	Overdækning	207.574	165.410	0	0
	Leverandører af varer og tjenesteydelser	286.358	333.529	39	38
	Gæld til tilknyttede virksomheder	0	0	152.687	75.431
	Gæld til Aarhus Kommune	2.651	0	0	0
	Skyldigt sambeskatningsbidrag	0	0	16.735	3.116
	Anden gæld	89.831	123.915	4.120	3.357
	Periodeafgrænsningsposter	21.347	74.070	0	44
	I alt	1.225.992	1.650.359	371.252	620.886
	Gældsforpligtelser i alt	3.796.159	4.139.619	371.252	620.886
	Passiver i alt	10.242.391	10.791.404	1.026.085	1.147.972

- 1 Anvendt regnskabspraksis
- 2 Begivenheder efter balancedagen
- 3 Særlige poster
- 24 Afledte finansielle instrumenter
- 25 Kontraktlige forpligtelser og eventualposter m.v.
- 26 Pantsætninger og sikkerhedsstillelser
- 27 Nærtstående parter
- 28 Resultatdisponering

Egenkapital- opgørelse

Egenkapital - Koncern

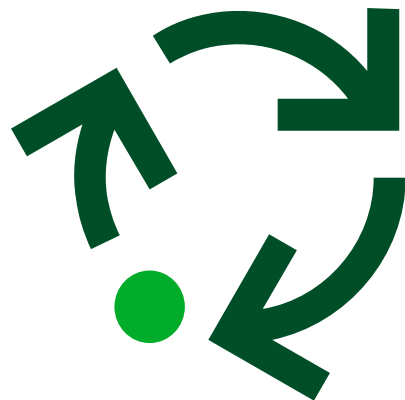
	t.kr.	Aktiekapital	Reserve for sikrings- transaktioner	Overført resultat	I alt	Minoritets- interesser	Egenkapital i alt
Egenkapital 1. januar 2023		10.000	68.565	398.982	477.547	27.443	504.990
Kapitaltilførsel ved indskud af virksomhed		5.400	0	15.789	21.189	0	21.189
Overført via resultatdisponering		0	0	53.577	53.577	0	53.577
Andre værdireguleringer af egenkapital		0	-36.482	4.140	-32.342	-4.140	-36.482
Skat af egenkapitalbevægelser		0	8.026	-911	7.115	911	8.026
Egenkapital 1. januar 2024		15.400	40.109	471.577	527.086	24.214	551.300
Overført via resultatdisponering		0	0	154.837	154.837	20.012	174.849
Andre værdireguleringer af egenkapital		0	-34.552	-179	-34.731	179	-34.552
Skat af egenkapitalbevægelser		0	7.601	40	7.641	-40	7.601
Saldo 31. december 2024		15.400	13.158	626.275	654.833	44.365	699.198

Reserve for sikringstransaktioner omfatter dagsværdi af sikringsinstrumenter, som opfylder betingelserne for regnskabsmæssig sikring, fratrukket skat og som vedrører aktiviteter, der ikke er underlagt hvile-i-sig-selv.

Egenkapital - Modervirksomhed

	t.kr.	Aktiekapital	Nettopskrivning efter indre værdis metode	Overført resultat	I alt
Egenkapital 1. januar 2023		10.000	252.934	214.613	477.547
Kapitalforhøjelse ved indskud af kapitalandele		5.400	0	15.504	20.904
Værdireguleringer af indskudte kapitalandele		0	0	285	285
Overført via resultatdisponering		0	47.872	5.705	53.577
Udbetalt udbytte		0	-187.000	187.000	0
Andre værdireguleringer af egenkapital		0	-25.227	0	-25.227
Egenkapital 1. januar 2024		15.400	88.579	423.107	527.086
Overført via resultatdisponering		0	147.707	7.130	154.837
Udbetalt udbytte		0	-46.200	46.200	0
Andre værdireguleringer af egenkapital		0	-27.090	0	-27.090
Saldo 31. december 2024		15.400	162.996	476.437	654.833

Pengestrøms- opgørelse



		Koncern		
Note		t.kr.	2024	2023
	Årets resultat		174.849	53.577
29	Reguleringer		367.076	215.068
30	Ændring i driftskapital		617.848	-271.547
	Pengestrøm fra primær drift før finansielle poster		1.159.773	-2.902
	Renteindtægter, betalt		5.551	13.007
	Renteomkostninger, betalt		-71.090	-57.289
	Pengestrøm fra driftsaktivitet		1.094.234	-47.184
	Køb af immaterielle anlægsaktiver		-82.820	-189.860
	Køb af materielle anlægsaktiver		-347.336	-320.297
	Tilgang af øvrige finansielle anlægsaktiver		-449	0
	Køb og salg af værdipapirer		0	-10.524
	Pengestrøm til investeringsaktivitet		-430.605	-520.681
	Afdrag på gæld til kreditinstitutter		-93.107	-92.716
	Afdrag på leasing forpligtelser		-9.284	0
	Ændring i kort gæld til banker		-577.304	538.900
	Ændring i deponering vedrørende reetableringsforpligtelse		-612	-18.350
	Pengestrømme til finansieringsaktivitet		-680.307	427.834
	Årets pengestrøm		-16.678	-140.031
	Likvider, 1. januar		36.819	176.850
	Likvider 31. december		20.141	36.819

Pengestrømsopgørelsen kan ikke direkte udledes af koncern- og årsregnskabets øvrige bestanddele.

Noter

1 Anvendt regnskabspraksis

Årsrapporten for Kredsløb Holding A/S for 2024 er aflagt i overensstemmelse med årsregnskabslovens bestemmelser for store klasse C-virksomheder. Anvendt regnskabspraksis er uændret i forhold til sidste år.

Koncernregnskabet

Koncernregnskabet omfatter modervirksomheden Kredsløb Holding A/S og dattervirksomheder, hvori Kredsløb Holding A/S direkte eller indirekte besidder mere end 50 % af stemmerettighederne eller på anden måde har bestemmende indflydelse.

Ved konsolideringen foretages eliminering af koncerninterne indtægter og omkostninger, aktiebesiddelser, interne mellemværender og udbytter samt realiserede og urealiserede fortjenester og tab ved transaktioner mellem de konsoliderede virksomheder.

Kapitalandele i dattervirksomheder udlignes med den forholdsmæssige andel af dattervirksomheders dagsværdi af nettoaktiver og forpligtelser på anskaffelsestidspunktet.

I koncernregnskabet indregnes dattervirksomheders regnskabsposter 100 %. Minoritetsinteressernes andel af årets resultat og af egenkapi-

alen i dattervirksomheder, der ikke ejes 100 %, indgår i koncernens resultat og egenkapital, men præsenteres separat.

Minoritetsinteresser

Ved første indregning måles minoritetsinteresser til dagsværdien af minoritetsinteressernes ejerandel.

Generelt om indregning og måling

Kredsløb koncernen har flere aktiviteter indenfor forsyningsbranchen, hvoraf nogle er underlagt hvile-i-sig-selv-regulering, og andre drives på ordinære kommercielle vilkår.

Varme og affaldsforbrændings-aktiviteterne er underlagt hvile-i-sig-selv-regulering, hvor nødvendige omkostninger afholdes og opkræves via takster, for at balancere over tid via regnskabsposterne regulatorisk over-/underdækning og tidsmæssige forskelle. Resultatet for disse aktiviteter vil derfor være 0 i årsregnskabet.

Elproduktion, og andre aktiviteter (samlet kaldet øvrige aktiviteter) er ikke omfattet af hvile-i-sig-selv regulering og resultatet i regnskabet kan henføres til disse aktiviteter.

Denne opdeling af aktiviteter medfører, at identiske regnskabsposter eller andele heraf behandles og præsenteres forskelligt alt efter, hvilken aktivitet de er tilknyttet. Forskelle i den regnskabsmæssige behandling er beskrevet i anvendt regnskabspraksis.

Indtægter og omkostninger, der ikke udelukkende eller direkte kan henføres til en enkelt aktivitet, allokeres på baggrund af aktivitetsbaserede eller branchespecifikke fordelingsnøgler og beregningsmetoder samt lignende grundlag.

Valutaomregning

Transaktioner i fremmed valuta omregnes ved første indregning til transaktionsdagens kurs. Valutakursdifferencer, der opstår mellem transaktionsdagens kurs og kursen på betalingsdagen, indregnes i resultatopgørelsen som en finansiel post.

Tilgodehavender, gæld og andre monetære poster i fremmed valuta omregnes til balancedagens valutakurs. Forskellen mellem balancedagens kurs og kursen på tidspunktet for tilgodehavendets eller gældsforpligtelsens opståen eller indregning i seneste årsregnskab indregnes i resultatopgørelsen under finansielle indtægter og omkostninger

Afledte finansielle instrumenter

Afledte finansielle instrumenter for alle selskabets aktiviteter indregnes første gang i balancen til kostpris og måles efterfølgende til dagsværdi. Positive og negative dagsværdier af afledte finansielle instrumenter indgår i andre tilgodehavender, henholdsvis anden gæld.

Hvile-i-sig-selv-aktiviteter

Ændringer i dagsværdi af afledte finansielle instrumenter, der er klassificeret som og opfylder betingelserne for sikring af fremtidige aktiver eller forpligtelser, indregnes i andre tilgodehavender eller anden gæld og i tidsmæssige forskelle på balancen.

Resultater den fremtidige transaktion i indregning af aktiver eller forpligtelser, overføres beløb, som tidligere er indregnet på tidsmæssige forskelle, til kostprisen for henholdsvis aktivet eller forpligtelsen.

Resultater den fremtidige transaktion i indtægter eller omkostninger, overføres beløb, som tidligere er indregnet i tidsmæssige forskelle, til resultatopgørelsen i den periode, hvor det sikrede påvirker resultatopgørelsen.

Øvrige aktiviteter

Ændringer i dagsværdi af afledte finansielle instrumenter, der er klassificeret som og opfylder betingelserne for sikring af fremtidige aktiver eller forpligtelser, indregnes i andre tilgodehavender eller anden gæld og direkte på reserve for sikringsinstrumenter på egenkapitalen.

Resultater den fremtidige transaktion i indregning af aktiver eller forpligtelser, overføres beløb, som tidligere er indregnet på reserve for sikringsinstrumenter på egenkapitalen, til kostprisen for henholdsvis aktivet eller forpligtelsen.

Resultater den fremtidige transaktion i indtægter eller omkostninger, overføres beløb, som tidligere er indregnet direkte på reserve for sik-

ringsinstrumenter på egenkapitalen, til resultatopgørelsen i den periode, hvor det sikrede påvirker resultatopgørelsen.

For afledte finansielle instrumenter, som ikke opfylder betingelserne for regnskabsmæssig sikring, indregnes ændringer i dagsværdi løbende i resultatopgørelsen.

Regulatorisk over-/underdækning og tidsmæssige forskelle

Koncernens varmeselskaber er underlagt det særlige ”hvile-i-sig-selv”-princip i henhold til varmforsyningsloven. Princippet medfører, at årets over- eller underdækning, opgjort som årets resultat efter varmforsyningsloven i forhold til opkrævede priser, skal tilbageføres eller kan opkræves hos forbrugerne ved indregning i efterfølgende års priser. Årets over- eller underdækning indregnes derfor i nettoomsætningen. Den akkumulerede over- eller underdækning efter varmforsyningslovens regler, er udtryk for et mellemværende med varmeaftagerne og indregnes i balancen under gæld eller tilgodehavender.

Tidsmæssige forskelle i forbrugerbetalinger enten en udskudt eller fremrykket betaling fra forbrugerne for selskabets anlægsaktiver i forhold til de regnskabsmæssige afskrivninger. Forskellene indregnes i balancen under tidsmæssige forskelle i forbrugerbetalinger.

Resultatopgørelse

Nettoomsætning

Virksomheden har som fortolkningsbidrag for indregning af omsætning valgt IAS 11/IAS18.

Nettoomsætningen omfatter indtægter fra salg af varme, el og modtagergebyr for affald m.v. og indregnes i resultatopgørelsen i takt

med levering. Nettoomsætning indregnes til dagsværdien af det aftalte vederlag ekskl. moms og afgifter opkrævet på vegne af tredjepart. Årets eventuelle tidsmæssige forskelle og over-/underdækning reguleres i omsætningen.

Produktionsomkostninger

Produktionsomkostninger omfatter omkostninger, der afholdes for at opnå årets nettoomsætning. Herunder indgår direkte og indirekte omkostninger til varmeproduktion herunder brændsel, afgifter, eksternt varmekøb, hjælpematerialer, omkostninger til produktionspersonale, leje og leasing samt afskrivninger på produktionsanlæg.

Under produktionsomkostninger indregnes tillige udviklingsomkostninger vedr. produktionsoptimering, der ikke opfylder kriterierne for aktivering, samt afskrivning på aktiverede udviklingsomkostninger vedr. produktionsoptimering.

Distributionsomkostninger

I distributionsomkostninger indregnes omkostninger, der er afholdt til distribution af varme og ydelser solgt i årets løb mv. Herunder indregnes omkostninger til vedligeholdelse og servicering af distributionsanlæg, værktøj, hjælpematerialer, IT-systemer og omkostninger til vedligeholdelses- og kundeservicepersonale, samt afskrivninger på distributionsanlæg.

Administrationsomkostninger

I administrationsomkostninger indregnes omkostninger, der er afholdt i året til ledelse og administration af virksomheden, herunder omkostninger til administrativt personale, ledelsen, administrationsydelser, kontorlokaler, software, konsulenter og kontoromkostninger samt afskrivninger på aktiver, som benyttes i administrationen herunder udviklingsprojekter.

Andre driftsindtægter og -omkostninger

Andre driftsindtægter og driftsomkostninger indeholder regnskabsposter af sekundær karakter i forhold til virksomhedens hovedaktiviteter, herunder fortjeneste/tab ved salg af anlægsaktiver.

Afskrivninger

Afskrivninger omfatter afskrivninger på immaterielle og materielle anlægsaktiver.

Kostprisen med fradrag af forventet scrapværdi for færdiggjorte udviklingsprojekter og erhvervede immaterielle rettigheder afskrives lineært over den forventede brugstid.

Kapacitetsrettigheder afskrives frem til 2030.

Afskrivningsgrundlaget, der opgøres som kostprisen med fradrag af eventuel restværdi, afskrives lineært over den forventede brugstid, baseret på følgende vurdering af aktivernes forventede brugstider:

Færdiggjorte udviklingsprojekter.....	7 år
Grunde og bygninger	30-75 år
Andre anlæg, driftsmateriel og inventar	4-30 år
Produktionsanlæg og maskiner	5-75 år

Afskrivningsgrundlaget opgøres under hensyntagen til aktivets restværdi og reduceres med eventuelle nedskrivninger. Afskrivningsperioden og restværdien fastsættes på anskaffelsestidspunktet og revurderes årligt. Overstiger restværdien aktivets regnskabsmæssige værdi, ophører afskrivning.

Ved ændring af afskrivningsperioden eller restværdien indregnes virkningen for afskrivninger fremadrettet som en ændring i regnskabsmæssigt skøn. Der afskrives ikke på grunde.

Resultat af kapitalandele i dattervirksomheder

I modervirksomhedens resultatopgørelse indregnes den forholdsmæssige andel af de enkelte dattervirksomheders resultat efter skat efter fuld eliminering af intern avance/tab.

Finansielle indtægter og omkostninger

Finansielle indtægter og omkostninger indregnes i resultatopgørelsen med de beløb, der vedrører regnskabsåret.

Finansielle poster omfatter renteindtægter og -omkostninger.

Skat

Skat af årets resultat omfatter aktuel skat af årets forventede skattepligtige indkomst og årets regulering af udskudt skat. Årets skat indregnes i resultatopgørelsen med den del, der kan henføres til årets resultat, og i egenkapitalen med den del, der kan henføres til transaktioner indregnet i egenkapitalen.

Virksomheden og de danske dattervirksomheder er sambeskattede. Den danske selskabsskat fordeles mellem overskuds- og underskudsgivende danske selskaber i forhold til disses skattepligtige indkomst (fuld fordeling).

Sambeskattede selskaber med overskydende skat godtgøres som minimum i henhold til de gældende satser for rentegodtgørelser af administrationsselskabet, ligesom sambeskattede selskaber med restskat, som maksimum betaler et tillæg i henhold til de gældende satser for rentetillæg til administrationsselskabet.

Balance

Immaterielle anlægsaktiver

Immaterielle anlægsaktiver består af udviklingsomkostninger og kapacitetsrettigheder hos varmeproducent.

Udviklingsomkostninger omfatter omkostninger, gager og afskrivninger, der direkte og indirekte kan henføres til udviklingsaktiviteter.

Udviklingsprojekter, der er klart definerede og identificerbare, og hvor den tekniske gennemførlighed kan påvises, og der er tilstrækkelige ressourcer til at færdiggøre projektet, indregnes som immaterielle aktiver, hvis kostprisen kan opgøres pålideligt. Øvrige udviklingsomkostninger indregnes i resultatopgørelsen, efterhånden som omkostningerne afholdes.

Udviklingsomkostninger, der er indregnet i balancen, måles til kostpris med fradrag af akkumulerede af- og nedskrivninger.

Efter færdiggørelsen af udviklingsarbejdet afskrives udviklingsomkostninger lineært over den vurderede økonomiske brugstid. Afskrivningsperioden udgør sædvanligvis 7 år.

Kapacitetsrettigheder er betalinger for investeringer i produktionsanlæg hos varmeproducent til sikring af nødvendig kapacitet for varmeleverancer til Kredsløb. Kapacitetsrettigheder måles til kostpris med fradrag af akkumulerede af- og nedskrivninger.

CO₂-kvoter erhvervet mod vederlag indregnes til kostpris på købstidspunktet. Tildelte kvoter fra myndigheder (gratiskvoter) indregnes til 0 kr.

I det omfang den faktiske udledning overstiger de tildelte og erhvervede CO₂-kvoter, indregnes dagsværdien pr. balancedagen af de yderligere

CO₂-kvoter, som selskabet er forpligtet til at afregne, som en forpligtelse under andre hensatte forpligtelser.

Værdien af CO₂-kvoter opgøres under hensyntagen til om CO₂-kvoterne forventes solgt på et aktivt marked eller anvendt. Eventuelle tab og gevinster ved salg indregnes i resultatopgørelsen

Materielle anlægsaktiver

Materielle anlægsaktiver måles til kostpris med fradrag af akkumulerede af- og nedskrivninger. Kostprisen omfatter anskaffelsesprisen og omkostninger direkte knyttet til anskaffelsen indtil det tidspunkt, hvor aktivet er klar til brug.

For egenproducerede aktiver omfatter kostprisen løn- og materialeomkostninger m.v., der direkte er medgået til produktionen samt en andel af de produktionsomkostninger, der indirekte kan henføres hertil.

Kapitalandele i dattervirksomheder

Kapitalandele i dattervirksomheder måles efter den indre værdis metode.

Kapitalandele i dattervirksomheder måles til den forholdsmæssige andel af virksomhedernes indre værdi opgjort efter koncernens regnskabspraksis med fradrag, eller tillæg af urealiserede koncerninterne avancer og tab, og med tillæg eller fradrag af resterende værdi af positiv eller negativ goodwill opgjort efter overtagelsesmetoden.

Nettoopskrivning af kapitalandele i dattervirksomheder vises som reserve for nettoopskrivning efter den indre værdis metode i egenkapitalen i det omfang, den regnskabsmæssige værdi overstiger kostprisen.

Finansielle anlægsaktiver

Opkrævningsret tjenestemandspensioner måles til kostpris eller en lavere nettorealiseringsværdi. Det er muligt for selskabet at indregne og opkræve omkostninger til tjenestemandspensioner i varmeprisen krone for krone. Årets regulering af opkrævningsretten indregnes i omsætningen.

Deposita, finansielle anlægsaktiver

Finansielle anlægsaktiver består af deponerede midler til sikkerhed for affaldskontrakter.

Værdiforringelse af anlægsaktiver

Den regnskabsmæssige værdi af immaterielle og materielle anlægsaktiver vurderes årligt for indikationer på værdiforringelse.

Foreligger der indikationer på værdiforringelse, foretages nedskrivningstest af hvert enkelt aktiv henholdsvis gruppe af aktiver. Der foretages nedskrivning til genindvindingsværdien, hvis denne er lavere end den regnskabsmæssige værdi.

Som genindvindingsværdi anvendes den højeste værdi af nettosalgspris og kapitalværdi. Kapitalværdien opgøres som nutidsværdien af de forventede nettoindtægter fra anvendelsen af aktivet eller aktivgruppen og forventede nettopengestrømme ved salg af aktivet eller aktivgruppen efter endt brugstid.

Tidligere indregnede nedskrivninger tilbageføres, når begrundelsen for nedskrivningen ikke længere består.

Varebeholdninger

Varebeholdninger måles til kostpris efter FIFO-metoden. Er netto-realiseringsværdien lavere end kostprisen, nedskrives til denne lavere værdi. Netto-realiseringsværdien for varebeholdninger opgøres som salgssum med fradrag af færdiggørelsesomkostninger, og omkostninger, der afholdes for at effektuere salget, og fastsættes under hensyntagen til omsættelighed, ukurans og udvikling i forventet salgspris.

Kostprisen omfatter anskaffelsesprisen med tillæg af hjemtagelsesomkostninger.

Tilgodehavender

Virksomheden har valgt IAS 39 som fortolkningsbidrag for nedskrivninger af finansielle tilgodehavender.

Tilgodehavender måles til amortiseret kostpris, der normalt svarer til nominal værdi. Der nedskrives til imødegåelse af forventede tab efter en individuel vurdering af tilgodehavender.

Periodeafgrænsningsposter

Periodeafgrænsningsposter, indregnet under aktiver, omfatter afholdte omkostninger vedrørende efterfølgende regnskabsår.

Likvider

Likvider omfatter likvide beholdninger.

Egenkapital

Reserve for nettoopskrivning efter den indre værdis metode:

Reserve for nettoopskrivning efter indre værdi omfatter nettoopskrivninger af kapitalandele i tilknyttede virksomheder i forhold til kostprisen, der bl.a. består af indregnede resultatandele og fradrag af udbytte.

Reserven kan elimineres ved underskud, realisation af kapitalandele eller ændring i regnskabsmæssige skøn.

Reserven kan ikke indregnes med et negativt beløb. I perioder, hvor nettoopskrivningsreserven er negativ, og frem til reserven igen er positiv, indregnes posteringerne efter indre værdis metode i de frie reserver (overført resultat).

Reserve for sikringstransaktioner:

Reserve for sikringstransaktioner indeholder den akkumulerede nettoændring i dagsværdien af sikringstransaktioner, der opfylder kriterierne for sikring af fremtidige betalingsstrømme, og hvor den sikrede transaktion endnu ikke er realiseret, for de aktiviteter, der ikke er omfattet af "hvile-i-sig-selv"-regulering. Sikringstransaktioner tilknyttet "hvile-i-sig-selv" aktiviteter er vist og indregnet på tidsmæssige forskelle.

Reserven opløses, når den sikrede transaktion realiseres, hvis de sikrede pengestrømme ikke længere forventes realiseret, eller sikringsforholdet ikke længere er effektivt. Reserven repræsenterer ikke en selskabsretlig binding og kan derfor udgøre et negativt beløb.

Hensatte forpligtelser

Andre hensatte forpligtelser omfatter forventede omkostninger til pensionsudbetalinger til tjenestemænd i nuværende og tidligere ansættelse samt hensættelse til imødegåelse af tab af tilgodehavende fra salg.



Tidsmæssige forskelle

Tidsmæssige forskelle er udtryk for enten en udskudt eller fremskudt betaling fra forbrugerne i forhold til regnskabsmæssig værdi og afskrivning af anlæg, der vil udlignes over tid.

Selskabsskat

Aktuelle skatteforpligtelser og tilgodehavende aktuel skat indregnes i balancen som beregnet skat af årets skattepligtige indkomst, regulert for skat af tidligere års skattepligtige indkomster samt betalte acontoskatter.

Udskudt skat måles efter den balanceorienterede gælds metode af alle midlertidige forskelle mellem regnskabsmæssig og skattemæssig værdi af aktiver og forpligtelser.

Udskudt skat måles på grundlag af de skatteregler og skattesatser, der med balancedagens lovgivning vil være gældende, når den udskudte skat forventes udløst som aktuel skat. Udskudte skatteaktiver indregnes med den værdi, som de forventes at blive udnyttet med, enten ved udligning i skat af fremtidig indtjening eller ved modregning i udskudte skatteforpligtelser inden for samme jurisdiktion

Gældsforpligtelser

Virksomheden har valgt IAS 39 som fortolkningsbidrag til indregning og måling af gældsforpligtelser.

Finansielle gældsforpligtelser indregnes ved låneoptagelse til det modtagne provenu efter fradrag af afholdte transaktionsomkost-

ninger. I efterfølgende perioder måles de finansielle forpligtelser til amortiseret kostpris, svarende til den kapitaliserede værdi ved anvendelse af den effektive rente, så forskellen mellem provenuet og den nominelle værdi indregnes i resultatopgørelsen over låneperioden.

Øvrige gældsforpligtelser måles til nettorealiseringsværdien.

Periodeafgrænsningsposter

Periodeafgrænsningsposter, indregnet under forpligtelser, omfatter modtagne betalinger, som vedrører indtægter i efterfølgende regnskabsår.

Pengestrømsopgørelsen

Pengestrømsopgørelsen viser koncernens pengestrømme fordelt på drifts-, finansierings- og investeringsaktivitet for året, årets forskydning i likvider samt koncernens likvider ved årets begyndelse og slutning.

Pengestrømme fra driftsaktivitet opgøres som årets resultat regulert for ikke-kontante driftsposter, ændring i driftskapital samt betalt selskabsskat.

Pengestrømme til investeringsaktivitet omfatter betaling i forbindelse med køb og salg af virksomheder og aktiviteter samt køb og salg af immaterielle, materielle og finansielle anlægsaktiver.

Pengestrømme fra finansieringsaktivitet omfatter ændringer i størrelse eller sammensætning af koncernens aktiekapital og omkostninger forbundet hermed samt optagelse af lån og afdrag på rentebærende gæld.

2 Begivenheder efter balancedagen

Der er ikke efter balancedagen indtruffet begivenheder af væsentlig betydning for virksomhedens finansielle stilling.

3 Særlige poster

Det er vedtaget ved lov, at affaldsforbrændingsaktivitet pr. 1. januar 2025 skal drives på kommercielle vilkår. De reguleringsmæssige regnskabsposter vedrørende denne aktivitet er dermed opløst pr. 31. december 2024.

Aktiviteten i koncernselskabet Kredsløb Cirkulære Råstoffer ApS skal fra 2024 drives på kommercielle vilkår, hvorfor regnskabsposter vedrørende tidligere reguleringsmæssige forhold er opløst.

Særlige poster for året er specificeret nedenfor, herunder hvor disse er indregnet i resultatopgørelsen efter skat.

Note	Koncern		
	t.kr.	2024	2023
3	Indtægter		
	Opløsning af tidsmæssige forskelle	114.457	0
	Opløsning af overdækning, Cirkulære Råstoffer	4.656	0
	I alt	119.113	0
	Omkostninger		
	Opløsning af opkrævningsret vedrørende tjenestemandspension	-13.093	0
	Opløsning af underdækning, affaldsforbrænding	-1.306	0
	I alt	-14.399	0
	Særlige poster indgår på følgende linjer i årsregnskabet		
	Andre driftsindtægter	119.113	0
	Andre driftsomkostninger	-14.399	0
	I alt	104.714	0

4 Nettoomsætning

Note	Koncern		
	t.kr.	2024	2023
4	Nettoomsætning		
	Serviceaktivitet til Kredsløb Genbrug A/S	0	101.279
	Salg af varme til kunder	1.574.455	1.238.874
	Salg af varme til forbrugerejede værker	301.588	269.857
	Salg af el	179.584	276.139
	VE-tilskud	17.202	24.827
	Indtægter, affaldsmodtagelse	100.465	102.380
	Indsamling og behandling af affald	481.512	0
	Arbejde udført for egen regning og opført under aktiver	24.571	19.024
	Regulering, opkrævningsret tjenestemandspension	14.105	7.956
	Over-/underdækning	-93.739	106.410
	Andre tidsmæssige forskelle i forbrugerbetaling	171.447	246.472
	Øvrige	32.696	4.745
	I alt	2.803.886	2.397.963

Nettoomsætningen er påvirket af Kredsløb Genbrug A/S og Cirkulære Råstoffer ApS' fulde indregning i resultatopgørelsen for perioden 1. januar til 31. december 2024, herunder regnskabslinjerne "Serviceaktiviteter til Kredsløb Genbrug A/S" og "Indsamling og behandling af affald."



5 Personale- omkostninger



Note	Koncern		
	t.kr.	2024	2023
5	Personaleomkostninger		
Lønninger		264.279	245.141
Pensioner		40.235	37.098
Andre omkostninger til social sikring		4.084	3.536
Andre personaleomkostninger		2.071	4.118
I alt		310.669	289.893

Gennemsnitligt antal fuldtidsbeskæftigede		493	473
---	--	-----	-----

Personaleomkostningerne indregnes således i regnskabet:

Produktion		162.612	151.640
Distribution		61.662	66.388
Administration		86.395	71.865
I alt		310.669	289.893

Vederlag til virksomhedens ledelse udgør:

Direktion		3.931	2.833
Bestyrelse		999	629
I alt		4.930	3.462

Vederlag til virksomhedens ledelse er forøget med 806 tkr. til direktion og 160 tkr. til bestyrelsen som følge af Kredsløb Genbrug A/S og Cirkulære Råstoffer ApS' fulde indregning i resultatopgørelsen for perioden 1. januar til 31. december 2024.

Ledelsen aflønnes fra Kredsløb A/S

6 Honorar til generalforsamlings- valgt revisor

		Koncern	
Note	t.kr.	2024	2023
6	Honorar til generalforsamlingsvalgt revisor		
	Lovpligtig revision	552	397
	Erklæringsopgaver med sikkerhed	115	246
	Skattemæssig assistance	707	527
	Andre ydelser	1.123	1.052
	I alt	2.497	2.222

7 Andre driftsindtægter

		Koncern	
Note	t.kr.	2024	2023
7	Andre driftsindtægter		
	Salg af certifikater, grøn strøm	6.887	2.479
	Lejeindtægter	6.723	13.057
	Opløsning af tidsmæssige forskelle	114.457	0
	Opløsning af overdækning	4.656	0
	Øvrige indtægter	10.654	10.727
	I alt	143.377	26.263

8 Andre driftsomkostninger

Note	t.kr.	Koncern	
		2024	2023
8	Andre driftsomkostninger		
	Opløsning af opkrævningsret, tjenestemandspension	13.093	0
	Opløsning af underdækning	1.306	0
	I alt	14.399	0

9 Finansielle indtægter

Note	t.kr.	Modervirksomhed	
		2024	2023
9	Finansielle indtægter		
	Renteindtægter fra tilknyttede virksomheder	15.659	21.778
	Andre finansielle indtægter	2.931	11.432
	I alt	18.590	33.210

10 Finansielle omkostninger

Note	t.kr.	Modervirksomhed	
		2024	2023
10	Finansielle omkostninger		
	Renteomkostninger til tilknyttede virksomheder	5.191	16.692
	Andre finansielle omkostninger	4.043	9.042
	I alt	9.234	25.734

11 Skat af årets resultat

Note	t.kr.	Koncern	
		2024	2023
11	Skat af årets resultat		
	Beregnet skat af årets skattepligtige indkomst	15.626	21.585
	Årets regulering af udskudt skat	2.290	-7.281
	Årets regulering af skat vedrørende tidligere år	0	2.089
	I alt	17.916	16.393

12 Immaterielle anlægsaktiver

Koncern

Note	t.kr.	Færdiggjorte udviklingsprojekter	Kapacitetsrettigheder	CO ₂ -kvoter	I alt
12	Kostpris 1. januar 2024	58.849	594.468	47.870	701.187
	Tilgang	4.616	43.467	34.737	82.820
	Afgang	0	0	-41.690	-41.690
	Kostpris 31. december 2024	63.465	637.935	40.917	742.317
	Af- og nedskrivninger 1. januar 2024	22.446	212.320	0	234.766
	Årets afskrivninger	9.707	54.593	41.690	105.990
	Tilbageførsel af akkumulerede af- og nedskrivninger på afhændede aktiver	0	0	-41.690	-41.690
	Af- og nedskrivninger 31. december 2024	32.153	266.913	0	299.066
	Regnskabsmæssig værdi 31. december 2024	31.312	371.022	40.917	443.251

13 Materielle anlægsaktiver

Koncern						
Note	t.kr.	Grunde og bygninger	Produktionsanlæg og maskiner	Andre anlæg, driftsmateriel og inventar	Anlæg under opførelse	I alt
13	Kostpris 1. januar 2024	1.026.982	8.038.689	763.560	299.790	10.129.021
	Tilgange	0	0	564	356.927	357.491
	Overført i Året	5.922	348.097	86.224	-440.243	0
	Afgange	0	-18.423	0	-10.049	-28.471
	Kostpris 31. december 2024	1.032.904	8.368.363	850.348	206.425	10.458.041
	Ned- og afskrivninger 1. januar 2024	129.111	1.202.661	166.386	0	1.498.158
	Årets afskrivninger	24.395	285.315	59.254	0	368.964
	Tilbageførelse af akkumulerede af- og nedskrivninger på afhændede aktiver	0	-3.260	0	0	-3.260
	Af- og nedskrivninger 31. december 2024	153.506	1.484.716	225.640	0	1.863.862
	Regnskabsmæssig værdi					
	31. december 2024	879.398	6.883.647	624.708	206.425	8.594.178

Modervirksomhed						
Note	t.kr.	Anlæg under opførelse	I alt			
13	Kostpris 1. januar 2024	0	0			
	Tilgange	39.339	39.339			
	Kostpris 31. december 2024	39.339	39.339			
	Regnskabsmæssig værdi					
	31. december 2024	39.339	39.339			

14 Kapitalandele i datter- virksomheder

Modervirksomhed

Note	t.kr.	2024	2023
14	Kapitalandele i dattervirksomheder		
Kostpris 1. januar		152.966	131.777
Tilgang ved apportindskud fra Kredsløb Genbrug A/S og Kredsløb Cirkulære Råstoffer ApS		0	21.189
Kostpris 31. december		152.966	152.966
Værdireguleringer 1. januar		88.579	252.934
Årets resultat		147.707	47.872
Modtaget udbytte		-46.200	-187.000
Andre værdireguleringer		-27.090	-25.227
Værdireguleringer 31. december		162.996	88.579
Regnskabsmæssig værdi 31. december		315.962	241.545

Navn	Hjemsted	Stemme- og ejerandel	Resultat t. kr.	Egenkapital t.kr.
Kredsløb A/S	Aarhus, Danmark	100%	0	412
Kredsløb Fjernvarme A/S	Aarhus, Danmark	100%	0	15.667
Kredsløb Transmission A/S	Aarhus, Danmark	100%	0	14.262
Kredsløb Affaldsenergi A/S	Aarhus, Danmark	80%	100.058	177.459
Kredsløb Halmenergi A/S	Aarhus, Danmark	100%	58.363	71.435
Kredsløb Genbrug A/S	Aarhus, Danmark	100%	0	14.090
Kredsløb Fjernkøling A/S	Aarhus, Danmark	100%	280	6.520
Kredsløb Cirkulære Råstoffer ApS	Aarhus, Danmark	100%	9.018	16.117
I alt			167.719	315.962

15 Finansielle anlægsaktiver

Note	Koncern			Modervirksomhed		I alt
	Opkrævningsret tjenestemandspensioner	Deposita	Andre tilgodehavender	Lån til tilknyttede virksomheder		
15	Finansielle anlægsaktiver					
	Kostpris 1. januar	254.046	0	18.350	20.000	292.396
	Årets akutmæssige regulering	19.955	0	0	0	19.955
	Årets udbetalte pension	-5.848	0	0	0	-5.848
	Opløsning vedrørende affaldsforbrænding	-13.093	0	0	0	-13.093
	Udlån i året	0	0	0	10.000	10.000
	Tilgang i årets løb	0	449	612	0	1.061
	Kostpris 31. december	255.060	449	18.962	30.000	304.471
	Regnskabsmæssig værdi 31. december	255.060	449	18.962	30.000	304.471

16 Over-/underdækning

		Koncern	
Note	t.kr.	2024	2023
16	Over-/underdækning		
	Kredsløb Fjernvarme A/S	-67.282	-24.003
	Kredsløb Transmission A/S	-103.334	-126.535
	Kredsløb Affaldsenergi A/S	0	9.546
	Kredsløb Halmenergi A/S	-32.150	-10.216
	Kredsløb Genbrug A/S	-4.808	38.679
	Kredsløb Cirkulære Råstoffer ApS	0	-4.656
	Regnskabsmæssig værdi 31. december	-207.574	-117.185
	Heraf underdækning	0	48.225
	Heraf overdækning	-207.574	-165.410

17 Andre tilgodehavender

		Koncern	
Note	t.kr.	2024	2023
17	Andre tilgodehavender		
	Afledte finansielle instrumenter, renteswap	299.367	368.765
	Afledte finansielle instrumenter, elafdækning	0	32.970
	Moms	38.326	56.242
	Andre tilgodehavender	17.956	23.928
	i alt	355.649	481.905

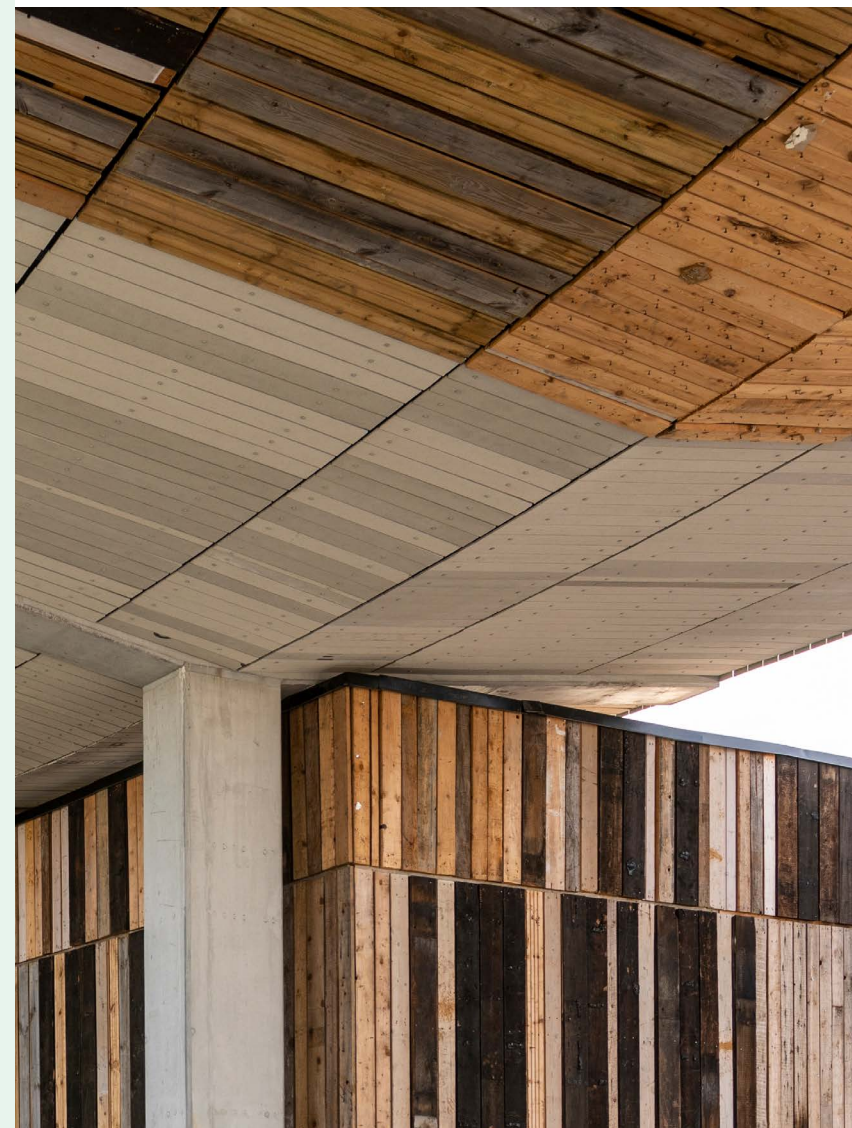
18 Aktiekapital

		Modervirksomhed	
Note	t.kr.	2024	2023
18	Aktiekapital		
	Selskabskapitalen er fordelt således: Aktier, 15.400.000 stk. á 1 kr.	15.400	15.400

19 Andre hensatte forpligtelser

		Koncern	
Note	t.kr.	2024	2023
19	Andre hensatte forpligtelser		
	Andre hensatte forpligtelser 1. januar	254.046	201.696
	Årets aktuarmæssige regulering	19.955	15.859
	Årets udbetalte pension	-5.848	-5.225
	Tilgang ved apportindsud fra Kredsløb Genbrug A/S	0	41.809
	Andre reguleringer	0	-93
	Andre hensatte forpligtelser 31. december	268.153	254.046
Forfaldstidspunktet for andre hensatte forpligtelser forventes at blive:			
	0-1 år	6.530	6.850
	Efter 1 år	261.623	247.196

Andre hensatte forpligtelser omfatter skyldig forpligtelse i forbindelse med tjenestemandspension. Den andel der forventes at forfalde indenfor 1 år fra balancedagen, omfatter det kommende års pensionsudbetalinger.





20 Retableringsforpligtelse

		Koncern		
Note		t.kr.	2024	2023
20	Retableringsforpligtelse			
	Andre hensatte forpligtelser 1. januar		18.350	0
	Årets hensættelse		506	18.350
	Andre hensatte forpligtelser 31. december		18.856	18.300
	Forfaldstidspunktet for retableringsforpligtelsen forventes at blive:			
	Efter 5 år		18.856	18.350

Retableringsforpligtelse omfatter forpligtelse til retablering vedrørende produktionsanlæg i Kredsløb Halmenergi A/S.

21 Tidsmæssige forskelle i forbrugerbetaling

Koncern							
Note	t.kr.	Øvrige poster	Materielle og immaterielle anlægsaktiver	Udskudt skat	Sikrings-instrumenter	Skat af sikrings-instrumenter	Total
21	Tidsmæssige forskelle i forbrugerbetaling						
	Saldo 1. januar 2024	3.448	-5.547.177	123.122	-350.313	77.069	-5.693.851
	Regnskabsmæssige afskrivninger	0	423.152	0	0	0	423.152
	Varmeprismæssige afskrivninger	0	-249.904	0	0	0	-249.904
	Konkurrenceudsættelse af affaldsforbrændingsaktivitet	-11.986	124.213	-2.404	5.941	-1.307	114.457
	Årets reguleringer	20.930	0	-2.081	71.628	-15.758	74.719
	Årets reguleringer i alt	8.944	297.461	-4.485	77.569	-17.065	362.424
	Saldo 31. december 2024	12.392	-5.249.716	118.637	-272.744	60.004	-5.331.427

De tidsmæssige forskelle er påvirket af den regnskabsmæssige værdiansættelse af anlægsaktiverne ved selskabsgørelsen, hvor værdiansættelsen er baseret på nedskrevne genanskaffelsespriser. Der indregnes alene afskrivninger på faktiske kostpriser i varmeprisen. Tidsmæssige forskelle er dermed udtryk for enten en udskudt eller fremskudt betaling fra varmeaftagerne i forhold til den regnskabsmæssige værdi og afskrivning af anlægsaktiver. De tidsmæssige forskelle vil udlignes over tid.

Af årets samlede regulering af tidsmæssige forskelle på 362.424 t.kr., er 114.457 t.kr. ført som opløsning af tidsmæssige forskelle vedrørende affaldsforbrændingsaktivitet over Andre driftsindtægter og 76.519 t.kr. er ført direkte på balancen.

22 Udskudt skat

Note	t.kr.	Koncern	
		2024	2023
22	Udskudt skat		
	Udskudt skat 1. januar	134.238	146.043
	Årets regulering over resultatopgørelse	2.290	-7.281
	Årets regulering over egenkapital	-4.952	-4.939
	Årets regulering over tidsmæssige forskelle	-2.978	-4.672
	Årets regulering til primo over resultatopgørelse	0	5.087
	Udskudt skat 31. december	128.598	134.238

23 Langfristede gældsforpligtelser

Note	t.kr.	Koncern			
		Gæld i alt 31/12 2024	Afdrag næste år	Langfristet andel	Restgæld efter 5 år
23	Langfristede gældsforpligtelser				
	Gæld til kreditinstitutter	2.552.438	115.809	2.436.629	1.935.720
	Leasingforpligtelser	144.231	10.693	133.538	86.670
	I alt	2.696.669	126.502	2.570.167	2.022.390

24 Afledte finansielle instrumenter

Elprisisici

I anden gæld indgår dagsværdi af sikringsinstrumenter til sikring af salgsprisen på en andel af forventet produktion fra koncernens energianlæg.

Salgskontrakterne vedrører produktion af el i 2025 og udgør 168.424 MWh og har en negativ dagsværdi på 3,1 mio. kr.

I overensstemmelse med anvendt regnskabspraksis er den negative dagsværdi indregnet under anden gæld og tilsvarende på reserven for sikringstransaktioner på egenkapitalen fratrukket skat.

Renterisici

Koncernen har i regnskabsåret indgået renteswaps for at afdække renterisici, hvorved variable rentebetalinger omlægges til faste rentebetalinger.

Koncernen har indgået renteswaps, som løber frem til senest 31. december 2040, svarende til en restløbetid på 28-192 måneder.

Renteswappene har en beregningsmæssig hovedstol på 2.254 mio. kr. med en samlet positiv dagsværdi pr. 31. december 2024 på 297,7 mio. kr.

I overensstemmelse med anvendt regnskabspraksis for hvile-i-sig-selv-aktiviteter og øvrige aktiviteter er dagsværdien pr. 31. december 2024 indregnet under andre tilgodehavender eller anden gæld og tilsvarende for hvile-i-sig-selv-aktiviteter under tidsmæssige forskelle fratrukket skat med i alt 217,0 mio. kr. og for øvrige aktiviteter på reserven for sikringstransaktioner på egenkapitalen fratrukket skat med 15,6 mio. kr.

25 Kontraktlige forpligtelser og eventualposter m.v.

Andre eventualforpligtelser

Koncernens selskaber er sambeskattet med danske koncernvirksomheder og hæfter ubegrænset og solidarisk med koncernvirksomhederne for danske selskabsskatter inden for sambeskatningskredsen.

Koncernens eventualforpligtelser omfatter de for branchen sædvanlige miljøforpligtelser.

Andre økonomiske forpligtelser

Kredsløb Fjernvarme A/S har indgået flere lejekontrakter med en samlet månedlig betaling i det kommende år på 244 t.kr. Lejekontrakterne har en varierende opsigelsesperiode fra 3 til 60 måneder. Den samlede forpligtelse i opsigelsesperioden er pr. 31. december 2024 opgjort til 5.387 t.kr.

Kredsløb Transmission A/S har indgået flere lejekontrakter med en samlet månedlig betaling i det kommende år på 95 t.kr. Lejekontrakterne har en varierende opsigelsesperiode fra 6 til 60 måneder. Den samlede forpligtelse i opsigelsesperioden er pr. 31. december 2024 opgjort til 213 t.kr.

Kredsløb Halmenergi A/S har indgået en lejekontrakt med en samlet månedlig betaling i det kommende år på 255 t.kr. Lejekontrakten er uopsigelig frem til 31. oktober 2044 og prisindekseres årligt.

Kredsløb Halmenergi A/S har indgået fastpriskontrakt vedr. leverancer af halm. Kontrakterne har en varierende restløbetid på op til 3 år. Den samlede forpligtelse i leveringsperioden er pr. 31. december 2024 opgjort til 90.539 t.kr.

Kredsløb Genbrug A/S har indgået flere lejekontrakter med en samlet månedlig betaling i det kommende år på 76 t.kr. Lejekontrakterne har en varierende opsigelsesperiode fra 6 til 12 måneder. Den samlede forpligtelse i opsigelsesperiode er pr. 31. december 2024 opgjort til 774 t.kr.

26 Pantsætninger og sikkerhedsstillelser

Kredsløb Holding A/S har indgået kautionsforpligtelser vedr. koncernselskabers anvendelse af finansielle instrumenter til afdækning af rentebetaling til fast rente. Dagsværdien af de finansielle instrumenter er pr. 31. december 2024 opgjort og indregnet i koncernselskabernes balance til en samlet positiv værdi på 297,7 mio. kr.

Koncernen har indgået kautionsforpligtelser for i alt 350 mio.kr. vedr. koncernens cashpool-aftale. Cashpool-aftalen har et samlet positivt indestående på 7 mio.kr. pr. 31. december 2024.

Koncernen har en sikringspakke, hvor der samlet er tinglyst pantebreve for en værdi på 3.263 mio.kr. i aktiver med en regnskabsmæssige værdi pr. 31. december 2024 på 7.120 mio.kr., der ligger til sikkerhed for gæld til realkreditinstitut på 2.758 mio.kr.

Kredsløb Genbrug A/S har til sikkerhed for gæld til realkreditinstitutter, givet pant i grunde og bygninger, der udgør 19,1 mio. kr. af den samlede regnskabsmæssige værdi pr. 31. december 2024 på i alt 28,0 mio. kr.



27 Nærtstående parter

Kredsløb Holding A/S' nærtstående parter omfatter følgende:

Bestemmende indflydelse

Nærtstående part	Bopæl/ Hjemsted	Grundlag for bestemmende indflydelse
Aarhus Kommune	Rådhuspladsen 2 8000 Aarhus C	Kapitalbesiddelse

Transaktioner med nærtstående parter

Koncernen oplyser kun om transaktioner med nærtstående parter, der ikke er gennemført på normale markedsvilkår, jf. lovens §98 c, stk. 7.

Alle transaktioner er gennemført på normale markedsvilkår.

28 Resultatdisponering

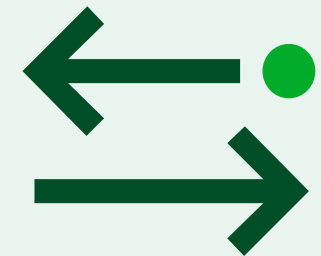
Note	t.kr.	Modervirksomhed	
		2024	2023
28	Resultatdisponering		
	Overført resultat	7.130	5.705
	Nettoopskrivning efter indre værdis metode	147.707	47.872
	I alt	154.837	53.577

29 Pengestrømsopgørelse - reguleringer

Note	Koncern		
	t.kr.	2024	2023
29	Pengestrømsopgørelse - reguleringer		
	Finansielle indtægter	-5.551	-13.007
	Finansielle omkostninger	71.090	57.290
	Betalt tjenestemandspension	-5.848	-5.225
	Af- og nedskrivninger	474.954	506.267
	Tab ved afhændelse af anlægsaktiver	15.042	32.775
	Ingangværende anlæg driftsført	10.048	0
	Urealiseret kurstab	1.293	0
	Ændring i udskudt skat	2.290	-2.194
	Værdiregulering af egenkapitalen	285	0
	Konkurrenceudsættelse af affaldsaktivitet og Cirkulære Råstoffer	-104.714	0
	Over-/underdækning	93.739	-106.410
	Opkrævningsret	-14.105	-7.956
	Tidsmæssige forskelle	-171.447	-246.472
	I alt	367.076	215.068

30 Pengestrømsopgørelse - ændring i driftskapital

Note	Koncern		
	t.kr.	2024	2023
30	Pengestrømsopgørelse - ændring i driftskapital		
	Ændring i varebeholdninger	9.558	-3.669
	Ændring i tilgodehavender	523.439	-204.624
	Ændring i kortfristet gæld i øvrigt	84.851	-63.254
	I alt	617.848	-271.547





Nøgletal

Definitioner og beregninger af nøgletal
(anvendt regnskabspraksis)

Affald forbrændt (ton)

Alt affald, der er forbrændt på affaldsforbrændingsanlæggene i Lisbjerg og Skanderborg.

Halm forbrændt (ton)

Alt halm, der er forbrændt – både på det biomassefyrede kraftvarmeværk i Lisbjerg samt de decentrale halmværker.

Flis forbrændt (ton)

Alt flis, der er forbrændt på det biomassefyrede kraftvarmeværk i Lisbjerg.

Fyringsgasolie forbrændt (m³)

Alt fyringsgasolie, der er forbrændt på Kredsløbs reserve- og spidslast oliekedler.

Fyringsolie forbrændt (m³)

Alt fyringsolie, der er forbrændt på affaldsforbrændingsanlægget i Lisbjerg (til opstart af ovnlinjerne).

Forbrug af benzin (liter)

Det samlede benzinforbrug for alle biler i Kredsløb.

Forbrug af diesel (liter)

Det samlede dieselforbrug for alle biler og kørende maskiner i Kredsløb.

Forbrug af el

Det samlede elforbrug i Kredsløb.

Forbrug af fjernvarme

Det samlede fjernvarmeforbrug i Kredsløb.

CO₂-udledning, scope 1 (ton)

Nøgletallet dækker over Kredsløbs direkte udledninger og omfatter mobilt og stationært brændstof. Disse udledninger er relateret til forbrændingsanlæg, bygninger og køretøjer. Konkret dækker nøgletallet over udledninger fra Kredsløbs samlede forbrænding af affald (kun den fossile andel), fyringsgasolie og fyringsolie. I nøgletallet er biogene udledninger (dvs. udledninger hidrørende fra forbrænding af biomasse samt den biogene andel af forbrænding af affald) ikke indeholdt.

CO₂-udledning, scope 2 (ton)

Nøgletallet dækker over Kredsløbs indirekte udledninger fra indkøb af energi generet uden for virksomhedens drift. Konkret dækker nøgletallet over udledninger fra Kredsløbs samlede forbrug af elektricitet og fjernvarme, samt Kredsløbs samlede forbrug af benzin og diesel.

CO₂-udledning, scope 1+2 (ton)

Nøgletallet er blot en sum af de ovenstående nøgletal CO₂-udledning, scope 1 + CO₂-udledning, scope 2.

CO₂-udledning, biogen (ton)

Nøgletallet dækker over Kredsløbs direkte udledninger af biogen CO₂ hidrørende fra biomasse, dvs. forbrænding af henholdsvis halm og flis, samt den biogene andel af forbrænding af affald.

CO₂-udledning, samlet (ton)

Nøgletallet er blot en sum af de ovenstående nøgletal CO₂-udledning 1+2 + CO₂-udledning, biogen.

CO₂-udledning pr. MWh (ton)

Nøgletallet beregnes som (CO₂-udledning, samlet (ton))/(Varmeproduktion (MWh)).



Varmeproduktion (MWh)

Kredsløbs samlede varmeproduktion hidrørende fra forbrændingsanlægget og det biomassefyrede kraftvarmeværk i Lisbjerg, decentrale halmværker samt oliekedler.

Elproduktion (MWh)

Kredsløbs samlede elproduktion hidrørende fra forbrændingsanlægget og det biomassefyrede kraftvarmeværk i Lisbjerg.

Samlet energiproduktion (MWh)

Nøgletallet beregnes som en sammenlægning af de to ovenstående nøgletal Varmeproduktion (MWh) + Elproduktion (MWh).

Samlet energiproduktion pr. ton (MWh/ton)

Nøgletallet beregnes som

Samlet energiproduktion (MWh)

Forbrændte ton af affald, halm, flis, fyringsgas, olie og fyringsolie (i ton)

Eksternt varmekøb (MWh)

Varmekøb fra Ørsted (Studstrupværket), Energinet Skanderborg, Skanderborg/Hørning samt overskudsvarme.

Varmesalg (MWh)

Varmesalg til varmekunder i Kredsløb, de forbruger-ejede værker samt nabokommuner.

Varmetab

Nøgletallet beregnes som

Varmeproduktion (MWh)
+ Eksternt varmekøb (MWh)
- Varmesalg (MWh)

Varmeproduktion (MWh)
+ Eksternt varmekøb (MWh)

Indsamlet affald i alt (ton)

Alt affald, der er indsamlet ved husstande i Aarhus Kommune samt alt affald, der er indleveret på genbrugsstationerne i Aarhus Kommune i løbet af hele året

Indsamlet affald, genbrugsstationer og henteordninger (kg. pr. indbygger)

Nøgletallet beregnes som

Indsamlet affald i alt (ton)

Antal indbyggere i Aarhus Kommune

Andel af indsamlet affald til genbrug og genanvendelse

Andel af indsamlet affald i alt (ton) til genbrug og genanvendelse.

Mængder afleveret (ton), genbrugsstationer

Totale mængder afleveret på genbrugsstationerne i Aarhus Kommune i løbet af hele året.

Genanvendelse (andel af afleverede mængder), genbrugsstationer

Andel af indleverede mængder på genbrugsstationerne i Aarhus Kommune til genbrug og genanvendelse.

Restaffald, indsamlet (ton)

Alt restaffald, der er indsamlet ved husstande i Aarhus Kommune.

Restaffald (kg. pr. indbygger)

Nøgletallet beregnes som (Restaffald, indsamlet (ton))/(Antal indbyggere i Aarhus Kommune).

Madaffald, indsamlet (ton)

Alt madaffald, der er indsamlet ved husstande i Aarhus Kommune.

Madaffald pr. indbygger (kg)

Nøgletallet beregnes som (Madaffald, indsamlet (ton))/(Antal indbyggere i Aarhus Kommune).

Pap og papir, indsamlet (ton)

Alt pap og papir, der er indsamlet ved husstande i Aarhus Kommune.

Glas, plast og metal, indsamlet (ton)

Alt glas, plast og metal, der er indsamlet ved husstande i Aarhus Kommune.

Genanvendeligt affald, indsamlet (ton)

Alt genanvendeligt affald, der er indsamlet ved husstande i Aarhus Kommune.

Genanvendeligt affald (kg. pr. indbygger)

Nøgletallet beregnes som (Genanvendeligt affald (ton))/(Antal indbyggere i Aarhus Kommune).

Storskrald m.m. (ton)

Alt storskrald, der er indsamlet i Aarhus Kommune.

Storskrald m.m. pr. indbygger (kg)

Nøgletallet beregnes som (Storskrald m.m. (ton))/(Antal indbyggere i Aarhus Kommune).

Driftssikkerhed (tømt til tiden)

Den procentvise andel af alle tømninger, der er foretaget til tiden.

Byggeaffald, indkomne mængder (ton)

Indleverede mængder af byggeaffald for forretningsområdet Cirkulære Råstoffer.

Byggeaffald, solgte mængder (ton)

Solgte mængder af bearbejdet indleveret byggeaffald for forretningsområdet Cirkulære Råstoffer.

Haveaffald, indkomne mængder (ton)

Indleverede mængder af haveaffald for forretningsområdet Cirkulære Råstoffer.

Haveaffald, solgte mængder (ton)

Solgte mængder af bearbejdet, indleveret haveaffald for forretningsområdet Cirkulære Råstoffer.

Antal indbyggere i Aarhus Kommune

Antal indbyggere i Aarhus Kommune jf. Danmarks statistik ultimo året.



Antal medarbejdere (FTE)

Antal ansatte omregnet til fuldtidsmedarbejdere (defineret som 160,33 timer pr. måned) pr. 31/12 2024.

Antal medarbejdere

Antal ansatte pr. 31/12 2024.

Medarbejder i særlige stillinger/ansættelser

Antal medarbejdere i særlige stillinger/ansættelser i løbet af hele 2024.

Sygefravær

Sygefravær i % i løbet af hele 2024.

Sygefravær (inkl. langtidssyge)

Sygefravær i % i løbet af hele 2024 inkl. langtidssyge.

Indberettede arbejdsskader

Antal indberettede arbejdsskader til HR i løbet af hele 2024.

Medarbejderomsætning

Nøgletallet beregnes som

$$\frac{\text{Fratrådte i alt i løbet af et helt år}}{\text{Antal gns.medarbejdere}}$$

Antal ledere

Antal ledere pr. 31/12 2024.

Ledelsesspænd

Antal ledere pr. 31/12 2024 divideret med antal medarbejdere pr. 31/12 2024.

Kønsdiversitet

Antal kvindelige medarbejdere pr. 31/12 2024 divideret med antal medarbejdere pr. 31/12 2024.

Kønsdiversitet for ledere

Antal kvindelige ledere pr. 31/12 2024 divideret med antal ledere i alt pr. 31/12 2024.

Definition af ledere i ovenstående nøgletal

Alle med personaleansvar.

Lønforinkel mellem køn

Median løn for samtlige kvindelige medarbejdere (december 2024) divideret med median løn for samtlige mandlige medarbejdere (december 2024).

Bestyrelsens kønsdiversitet

Antal kvindelige bestyrelsesmedlemmer pr. 31/12 2024 divideret med antal bestyrelsesmedlemmer i alt pr. 31/12 2024 i Kredsløb Holding A/S (generalforsamlingsvalgte eks. suppleanter).

Tilstedeværelse på bestyrelsesmøder

Antal deltagere i løbet af alle årets bestyrelsesmøder divideret med mulige antal deltagere for årets bestyrelsesmøder (eks. suppleanter).

Lønforinkel mellem CEO og medarbejdere

Median løn for samtlige medarbejdere (december 2024) divideret med CEO kompensation (december 2024).

Kredsløb