

## CJM Holding Greve ApS

Bonnesvej 4  
2670 Greve

CVR-nr. 33 75 04 71

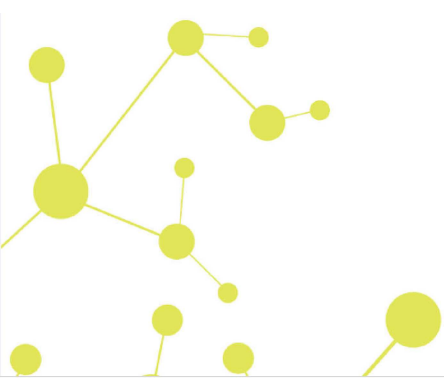
### Årsrapport for 2023/24

(14. regnskabsår)

Årsrapporten er fremlagt og godkendt på selskabets ordinære generalforsamling den 30. oktober 2024

---

Claus Jul Madsen  
dirigent



## Indholdsfortegnelse

	<b>Side</b>
<b>Påtegninger</b>	
Ledelsespåtegning	1
Den uafhængige revisors revisionspåtegning	2
<b>Ledelsesberetning</b>	
Selskabsoplysninger	5
Ledelsesberetning	6
<b>Årsregnskab</b>	
Anvendt regnskabspraksis	7
Resultatopgørelse 1. juli - 30. juni	10
Balance 30. juni	11
Egenkapitalopgørelse	13
Noter	14

## Ledelsespåtegning

Direktionen har dags dato behandlet og godkendt årsrapporten for regnskabsåret 1. juli 2023 - 30. juni 2024 for CJM Holding Greve ApS.

Årsrapporten aflægges i overensstemmelse med årsregnskabsloven.

Det er min opfattelse, at årsregnskabet giver et retvisende billede af selskabets aktiver, passiver og finansielle stilling pr. 30. juni 2024 og resultatet af selskabets aktiviteter for regnskabsåret 1. juli 2023 - 30. juni 2024.

Ledelsesberetningen indeholder efter min opfattelse en retvisende redegørelse for de forhold, beretningen omhandler.

Årsrapporten indstilles til generalforsamlingens godkendelse.

Greve, den 29. oktober 2024

### Direktion

Claus Jul Madsen

# Den uafhængige revisors revisionspåtegning

## *Til kapitalejeren i CJM Holding Greve ApS*

### **Konklusion**

Vi har revideret årsregnskabet for CJM Holding Greve ApS for regnskabsåret 1. juli 2023 - 30. juni 2024, der omfatter resultatopgørelse, balance, egenkapitalopgørelse og noter, herunder anvendt regnskabspraksis. Årsregnskabet udarbejdes efter årsregnskabsloven.

Det er vores opfattelse, at årsregnskabet giver et retvisende billede af selskabets aktiver, passiver og finansielle stilling pr. 30. juni 2024 samt af resultatet af selskabets aktiviteter for regnskabsåret 1. juli 2023 - 30. juni 2024 i overensstemmelse med årsregnskabsloven.

### **Grundlag for konklusion**

Vi har udført vores revision i overensstemmelse med internationale standarder om revision og de yderligere krav, der er gældende i Danmark. Vores ansvar ifølge disse standarder og krav er nærmere beskrevet i revisionspåtegningens afsnit "Revisors ansvar for revisionen af årsregnskabet". Vi er uafhængige af selskabet i overensstemmelse med International Ethics Standards Board for Accountants' internationale retningslinjer for revisoreres etiske adfærd (IESBA's Code) og de yderligere etiske krav, der er gældende i Danmark, ligesom vi har opfyldt vores øvrige etiske forpligtelser i henhold til disse krav og IESBA Code. Det er vores opfattelse, at det opnåede revisionsbevis er tilstrækkeligt og egnet som grundlag for vores konklusion.

### **Ledelsens ansvar for årsregnskabet**

Ledelsen har ansvaret for udarbejdelsen af et årsregnskab, der giver et retvisende billede i overensstemmelse med årsregnskabsloven. Ledelsen har endvidere ansvaret for den interne kontrol, som ledelsen anser for nødvendig for at udarbejde et årsregnskab uden væsentlig fejlinformation, uanset om denne skyldes besvigelser eller fejl.

Ved udarbejdelsen af årsregnskabet er ledelsen ansvarlig for at vurdere selskabets evne til at fortsætte driften, at oplyse om forhold vedrørende fortsat drift, hvor dette er relevant, samt at udarbejde årsregnskabet på grundlag af regnskabsprincippet om fortsat drift, medmindre ledelsen enten har til hensigt at likvidere selskabet, indstille driften eller ikke har andet realistisk alternativ end at gøre dette.

### **Revisors ansvar for revisionen af årsregnskabet**

Vores mål er at opnå høj grad af sikkerhed for, om årsregnskabet som helhed er uden væsentlig fejlinformation, uanset om denne skyldes besvigelser eller fejl, og at afgive en revisionspåtegning med en konklusion. Høj grad af sikkerhed er et højt niveau af sikkerhed, men er ikke en garanti for, at en revision, der udføres i overensstemmelse med internationale standarder om revision og de yderligere krav, der er gældende i Danmark, altid vil afdække væsentlig fejlinformation, når sådan findes. Fejlinformationer kan opstå som følge af besvigelser eller fejl og kan betragtes som væsentlige, hvis det med rimelighed kan forventes, at de enkeltvis eller samlet har indflydelse på de økonomiske beslutninger, som regnskabsbrugerne træffer på grundlag af årsregnskabet.

Som led i en revision, der udføres i overensstemmelse med internationale standarder om revision og de yderligere krav, der er gældende i Danmark, foretager vi faglige vurderinger og opretholder professionel skepsis under revisionen. Herudover:

## Den uafhængige revisors revisionspåtegning

- Identificerer og vurderer vi risikoen for væsentlig fejlinformation i årsregnskabet, uanset om denne skyldes besvigelser eller fejl, udformer og udfører revisionshandlinger som reaktion på disse risici samt opnår revisionsbevis, der er tilstrækkeligt og egnet til at danne grundlag for vores konklusion. Risikoen for ikke at opdage væsentlig fejlinformation forårsaget af besvigelser er højere end ved væsentlig fejlinformation forårsaget af fejl, idet besvigelser kan omfatte sammensværgelser, dokumentfalsk, bevidste udeladelser, vildledning eller tilsidesættelse af intern kontrol.
- Opnår vi forståelse af den interne kontrol med relevans for revisionen for at kunne udforme revisionshandlinger, der er passende efter omstændighederne, men ikke for at kunne udtrykke en konklusion om effektiviteten af selskabets interne kontrol.
- Tager vi stilling til, om den regnskabspraksis, som er anvendt af ledelsen, er passende, samt om de regnskabsmæssige skøn og tilknyttede oplysninger, som ledelsen har udarbejdet, er rimelige.
- Konkluderer vi, om ledelsens udarbejdelse af årsregnskabet på grundlag af regnskabsprincippet om fortsat drift er passende, samt om der på grundlag af det opnåede revisionsbevis er væsentlig usikkerhed forbundet med begivenheder eller forhold, der kan skabe betydelig tvivl om selskabets evne til at fortsætte driften. Hvis vi konkluderer, at der er en væsentlig usikkerhed, skal vi i vores revisionspåtegning gøre opmærksom på oplysninger herom i årsregnskabet eller, hvis sådanne oplysninger ikke er tilstrækkelige, modificere vores konklusion. Vores konklusioner er baseret på det revisionsbevis, der er opnået frem til datoen for vores revisionspåtegning. Fremtidige begivenheder eller forhold kan dog medføre, at selskabet ikke længere kan fortsætte driften.
- Tager vi stilling til den samlede præsentation, struktur og indhold af årsregnskabet, herunder noteoplysningerne, samt om årsregnskabet afspejler de underliggende transaktioner og begivenheder på en sådan måde, at der gives et retvisende billede heraf.

Vi kommunikerer med den øverste ledelse om blandt andet det planlagte omfang og den tidsmæssige placering af revisionen samt betydelige revisionsmæssige observationer, herunder eventuelle betydelige mangler i intern kontrol, som vi identificerer under revisionen.

### Udtalelse om ledelsesberetningen

Ledelsen er ansvarlig for ledelsesberetningen.

Vores konklusion om årsregnskabet omfatter ikke ledelsesberetningen, og vi udtrykker ingen form for konklusion med sikkerhed om ledelsesberetningen.

I tilknytning til vores revision af årsregnskabet er det vores ansvar at læse ledelsesberetningen og i den forbindelse overveje, om ledelsesberetningen er væsentligt inkonsistent med årsregnskabet eller vores viden opnået ved revisionen eller på anden måde synes at indeholde væsentlig fejlinformation.

Vores ansvar er derudover at overveje, om ledelsesberetningen indeholder krævede oplysninger i henhold til årsregnskabsloven.

## Den uafhængige revisors revisionspåtegning

Baseret på det udførte arbejde er det vores opfattelse, at ledelsesberetningen er i overensstemmelse med årsregnskabet og er udarbejdet i overensstemmelse med årsregnskabslovens krav. Vi har ikke fundet væsentlig fejlinformation i ledelsesberetningen.

Greve, den 29. oktober 2024

Global Revision ApS  
Registreret revisionsanpartsselskab  
CVR-nr. 28 12 17 17

Eddie Holstebro  
Registreret revisor  
MNE-nr. mne11067

## Selskabsoplysninger

### Selskabet

CJM Holding Greve ApS  
Bonnesvej 4  
2670 Greve

CVR-nr.: 33 75 04 71

Regnskabsperiode: 1. juli 2023 - 30. juni 2024

Stiftet: 16. maj 2011

Regnskabsår: 14. regnskabsår

Hjemsted: Greve

### Direktion

Claus Jul Madsen

### Revision

Global Revision ApS  
Registreret revisionsanpartsselskab  
Greve Strandvej 9  
2670 Greve

## Ledelsesberetning

### Selskabets væsentligste aktiviteter

Selskabets formål er at være holdingselskab samt varetage formueforvaltning og anden investeringsvirksomhed.

### Usædvanlige forhold

Selskabets aktiver, passiver og finansielle stilling pr. 30. juni 2024 samt resultatet af selskabets aktiviteter for regnskabsåret 2023/24 er ikke påvirket af usædvanlige forhold.

### Udviklingen i aktiviteter og økonomiske forhold

Selskabets resultatopgørelse for 2023/24 udviser et overskud på kr. 2.189.873, og selskabets balance pr. 30. juni 2024 udviser en egenkapital på kr. 11.771.620.

Ledelsen anser årets resultat for tilfredsstillende.

### Betydningsfulde hændelser, som er indtruffet efter regnskabsårets afslutning

Der er efter regnskabsårets afslutning ikke indtruffet begivenheder, som væsentligt vil kunne påvirke selskabets finansielle stilling.

## Anvendt regnskabspraksis

Årsrapporten for CJM Holding Greve ApS for 2023/24 er aflagt i overensstemmelse med årsregnskabslovens bestemmelser for virksomheder i regnskabsklasse B med tilvalg af regler fra regnskabsklasse C.

Den anvendte regnskabspraksis er uændret i forhold til sidste år.

Årsrapporten for 2023/24 er aflagt i kr.

Selskabet har i henhold til årsregnskabslovens §110, stk. 1 undladt at udarbejde koncernregnskab.

### Generelt om indregning og måling

I resultatopgørelsen indregnes indtægter i takt med, at de indtjenes. Herudover indregnes værdireguleringer af finansielle aktiver og forpligtelser. I resultatopgørelsen indregnes ligeledes alle omkostninger, herunder afskrivninger og nedskrivninger.

Aktiver indregnes i balancen, når det er sandsynligt, at fremtidige økonomiske fordele vil tilflyde selskabet, og aktivets værdi kan måles pålideligt.

Forpligtelser indregnes i balancen, når det er sandsynligt, at fremtidige økonomiske fordele vil fragå selskabet, og forpligtelsens værdi kan måles pålideligt.

Ved første indregning måles aktiver og forpligtelser til kostpris. Efterfølgende måles aktiver og forpligtelser som beskrevet for hver enkelt regnskabspost nedenfor.

Ved indregning og måling tages hensyn til forudsigelige tab og risici, der fremkommer, inden årsrapporten aflægges, og som be- eller afkræfter forhold, der eksisterede på balancedagen.

## Resultatopgørelsen

### Bruttotab

Selskabet anvender bestemmelsen i årsregnskabslovens § 32, hvorefter selskabets omsætning ikke er oplyst.

Bruttotab er et sammendrag af nettoomsætning og andre eksterne omkostninger.

### Andre eksterne omkostninger

Andre eksterne omkostninger omfatter omkostninger til administration mv.

### Finansielle indtægter og omkostninger

Finansielle indtægter og omkostninger indregnes i resultatopgørelsen med de beløb, der vedrører regnskabsåret. Finansielle poster omfatter renteindtægter og -omkostninger samt tillæg og godtgørelse under acontoskatteordningen mv.

## Anvendt regnskabspraksis

### Indtægter af kapitalandele i dattervirksomheder

I virksomhedens resultatopgørelse indregnes den forholdsmæssige andel af de enkelte dattervirksomheders resultat efter skat efter fuld eliminering af intern avance/tab.

### Skat af årets resultat

Virksomheden er administrationselskab for sambeskatningen og afregner som følge heraf alle betalinger af selskabsskat med skattemyndighederne.

Den aktuelle danske selskabsskat fordeles ved afregning af sambeskatningsbidrag mellem de sambeskattede virksomheder i forhold til disses skattepligtige indkomster. I tilknytning hertil modtager virksomheder med skattemæssigt underskud sambeskatningsbidrag fra virksomheder, der har kunnet anvende dette underskud til nedsættelse af eget skattemæssigt overskud.

Årets skat, som består af årets aktuelle selskabsskat og ændring i udskudt skat, indregnes i resultatopgørelsen med den del, der kan henføres til årets resultat, og direkte i egenkapitalen med den del, der kan henføres til posteringer direkte i egenkapitalen.

## Balancen

### Kapitalandele i dattervirksomheder, associerede virksomheder og kapitalinteresser

Kapitalandele i dattervirksomheder, associerede virksomheder og kapitalinteresser måles til den forholdsmæssige andel af virksomhedernes indre værdi opgjort efter koncernens regnskabspraksis med fradrag eller tillæg af urealiserede koncerninterne avancer og tab og med tillæg af resterende merværdier og positiv goodwill opgjort efter overtagelsesmetoden. Negativ goodwill indregnes i resultatopgørelsen ved købet af kapitalandelen. Vedrører den negative goodwill overtagne eventualforpligtelser, indtægtsføres negativ goodwill først, når eventualforpligtelserne er afviklet eller bortfaldet.

Kapitalandele i dattervirksomheder, associerede virksomheder og kapitalinteresser med regnskabsmæssig negativ indre værdi måles til kr. 0, og et eventuelt tilgodehavende hos disse virksomheder nedskrives, i det omfang tilgodehavendet er uerholdeligt. I det omfang modervirksomheden har en retlig eller faktisk forpligtelse til at dække en underbalance, der overstiger tilgodehavendet, indregnes det resterende beløb under hensatte forpligtelser.

Nettoopskrivning af kapitalandele i dattervirksomheder, associerede virksomheder og kapitalinteresser bindes som reserve for nettoopskrivning efter den indre værdis metode under egenkapitalen, i det omfang den regnskabsmæssige værdi overstiger kostprisen. Udbytter fra dattervirksomheder, der forventes vedtaget inden godkendelsen af årsrapporten for CJM Holding Greve ApS, bindes ikke på opskrivningsreserven.

### Tilgodehavender

Tilgodehavender måles til amortiseret kostpris.

## Anvendt regnskabspraksis

### Egenkapital

#### Reserve for nettoopskrivning efter den indre værdis metode

Reserve for nettoopskrivning efter indre værdis metode i selskabets årsregnskab omfatter nettoopskrivning af kapitalandele i dattervirksomheder i forhold til kostpris.

### Udbytte

Foreslået udbytte vises som en særskilt post under egenkapitalen. Udbytte indregnes som en forpligtelse på tidspunktet for vedtagelse på generalforsamlingen.

### Selskabsskat og udskudt skat

Aktuelle skatteforpligtelser og tilgodehavende aktuel skat indregnes i balancen som beregnet skat af årets skattepligtige indkomst, reguleret for skat af tidligere års skattepligtige indkomster samt for betalte acontoskatter.

Selskabet er sambeskattet med koncernforbundne danske selskaber. Den aktuelle selskabsskat fordeles mellem de sambeskattede selskaber i forhold til disses skattepligtige indkomster og med fuld fordeling med refusion vedrørende skattemæssige underskud. De sambeskattede selskaber indgår i acontoskatteordningen.

Skyldige og tilgodehavende sambeskatningsbidrag indregnes i balancen som 'Tilgodehavende sambeskatningsbidrag' eller 'Skyldige sambeskatningsbidrag'.

Udskudt skat måles efter den balanceorienterede gælds metode af midlertidige forskelle mellem regnskabsmæssig og skattemæssig værdi af aktiver og forpligtelser opgjort på grundlag af den planlagte anvendelse af aktivets henholdsvis afvikling af forpligtelsen. Udskudt skat måles til nettorealiseringsværdi.

### Gældsforpligtelser

Gældsforpligtelser måles til amortiseret kostpris, hvilket sædvanligvis svarer til nominel værdi.

## Resultatopgørelse 1. juli - 30. juni

	Note	2023/24	2022/23
		kr.	kr.
<b>Bruttotab</b>		<b>-14.381</b>	<b>-9.638</b>
Indtægter af kapitalandele i tilknyttede virksomheder		2.111.629	1.948.251
Finansielle indtægter	1	126.663	107.621
Finansielle omkostninger	2	-9.354	-11.106
<b>Resultat før skat</b>		<b>2.214.557</b>	<b>2.035.128</b>
Skat af årets resultat	3	-24.684	-20.438
<b>Årets resultat</b>		<b>2.189.873</b>	<b>2.014.690</b>
<b>Forslag til resultatdisponering</b>			
Foreslået udbytte		800.000	2.450.000
Ekstraordinært udbytte		0	175.000
Reserve for nettoopskrivning efter den indre værdis metode		-338.371	948.251
Overført resultat		1.728.244	-1.558.561
		<b>2.189.873</b>	<b>2.014.690</b>

## Balance 30. juni

	Note	2024 kr.	2023 kr.
<b>Aktiver</b>			
Kapitalandele i tilknyttede virksomheder	4	4.760.140	5.098.511
<b>Finansielle anlægsaktiver</b>		<b>4.760.140</b>	<b>5.098.511</b>
<b>Anlægsaktiver i alt</b>		<b>4.760.140</b>	<b>5.098.511</b>
Tilgodehavender hos tilknyttede virksomheder		6.038.932	5.582.950
Tilgodehavende sambeskatningsbidrag		1.104.275	885.661
<b>Tilgodehavender</b>		<b>7.143.207</b>	<b>6.468.611</b>
<b>Likvide beholdninger</b>		<b>833.172</b>	<b>1.191.365</b>
<b>Omsætningsaktiver i alt</b>		<b>7.976.379</b>	<b>7.659.976</b>
<b>Aktiver i alt</b>		<b>12.736.519</b>	<b>12.758.487</b>

## Balance 30. juni

	<u>Note</u>	<u>2024</u> kr.	<u>2023</u> kr.
<b>Passiver</b>			
Virksomhedskapital		80.000	80.000
Reserve for nettoopskrivning efter den indre værdis metode		2.537.467	2.875.838
Overført resultat		8.354.153	6.625.909
Foreslået udbytte for regnskabsåret		<u>800.000</u>	<u>2.450.000</u>
<b>Egenkapital</b>	5	<b><u>11.771.620</u></b>	<b><u>12.031.747</u></b>
Selskabsskat		<u>560.316</u>	<u>463.074</u>
<b>Langfristede gældsforpligtelser</b>		<b><u>560.316</u></b>	<b><u>463.074</u></b>
Selskabsskat		401.074	212.594
Skyldigt sambeskatningsbidrag		0	47.564
Anden gæld		<u>3.509</u>	<u>3.508</u>
<b>Kortfristede gældsforpligtelser</b>		<b><u>404.583</u></b>	<b><u>263.666</u></b>
<b>Gældsforpligtelser i alt</b>		<b><u>964.899</u></b>	<b><u>726.740</u></b>
<b>Passiver i alt</b>		<b><u>12.736.519</u></b>	<b><u>12.758.487</u></b>
Eventualforpligtelser	6		
Pantsætninger og sikkerhedsstillelser	7		

## Egenkapitalopgørelse

	Virksomhedskapital	Reserve for nettoopskrivning efter den indreværdis metode	Overført resultat	Foreslået udbytte for regnskabsåret	I alt
Egenkapital 1. juli 2023	80.000	2.875.838	6.625.909	2.450.000	12.031.747
Betalt ordinært udbytte	0	0	0	-2.450.000	-2.450.000
Årets resultat	0	-338.371	1.728.244	800.000	2.189.873
<b>Egenkapital 30. juni 2024</b>	<b>80.000</b>	<b>2.537.467</b>	<b>8.354.153</b>	<b>800.000</b>	<b>11.771.620</b>

## Noter

	<u>2023/24</u>	<u>2022/23</u>
	kr.	kr.
<b>1 Finansielle indtægter</b>		
Renteindtægter fra tilknyttede virksomheder	122.528	107.621
Andre finansielle indtægter	<u>4.135</u>	<u>0</u>
	<b><u>126.663</u></b>	<b><u>107.621</u></b>
<b>2 Finansielle omkostninger</b>		
Andre finansielle omkostninger	<u>9.354</u>	<u>11.106</u>
	<b><u>9.354</u></b>	<b><u>11.106</u></b>
<b>3 Skat af årets resultat</b>		
Årets aktuelle skat	<u>24.684</u>	<u>20.438</u>
	<b><u>24.684</u></b>	<b><u>20.438</u></b>
<b>4 Kapitalandele i tilknyttede virksomheder</b>		
Kostpris 1. juli 2023	<u>2.222.673</u>	<u>2.222.673</u>
Kostpris 30. juni 2024	<u>2.222.673</u>	<u>2.222.673</u>
Værdireguleringer 1. juli 2023	2.875.838	1.927.587
Årets resultat	2.111.629	1.948.251
Udbytte modtaget	<u>-2.450.000</u>	<u>-1.000.000</u>
Værdireguleringer 30. juni 2024	<u>2.537.467</u>	<u>2.875.838</u>
<b>Regnskabsmæssig værdi 30. juni 2024</b>	<b><u>4.760.140</u></b>	<b><u>5.098.511</u></b>

## Noter

### 5 Egenkapital

Virksomhedskapitalen består af 80 anparter à nominelt kr. 1.000. Ingen anparter er tillagt særlige rettigheder.

### 6 Eventualforpligtelser

Selskabet er som administrationsselskab sambeskattet med øvrige danske tilknyttede virksomheder, og hæfter solidarisk med øvrige sambeskattede selskaber for betaling af selskabsskat samt kildeskat på udbytter, renter og royalties. Den samlede forpligtelse pr. 30. juni 2024 udgør t.kr. 560.

Selskabet har ingen eventualforpligtelser herudover.

### 7 Pantsætninger og sikkerhedsstillelser

Ingen

# PENNEO

Underskrifterne i dette dokument er juridisk bindende. Dokumentet er underskrevet via Penneo™ sikker digital underskrift. Underskrivernes identiteter er blevet registreret, og informationerne er listet herunder.

“Med min underskrift bekræfter jeg indholdet og alle datoer i dette dokument.”

## Claus Jul Madsen

### Direktør

På vegne af: CJM Holding Greve ApS

Serienummer: 402379cb-e861-41ae-983f-c94f52a77f98

IP: 87.49.xxx.xxx

2024-10-30 12:00:27 UTC



## Eddie Bützow Holstebro

### Registreret revisor

På vegne af: Global Revision ApS

Serienummer: cd15ef9f-2325-4c3b-ad4f-8e50eb1b93c6

IP: 87.57.xxx.xxx

2024-10-30 20:46:41 UTC



## Claus Jul Madsen

### Dirigent

På vegne af: CJM Holding Greve ApS

Serienummer: 402379cb-e861-41ae-983f-c94f52a77f98

IP: 87.49.xxx.xxx

2024-10-31 10:32:55 UTC



Penneo dokumentnøgle: GMEU0-AX2DH-1H30E-VLDM-QVP87-Y0GQM

Dette dokument er underskrevet digitalt via **Penneo.com**. Signeringsbeviserne i dokumentet er sikret og valideret ved anvendelse af den matematiske hashværdi af det originale dokument. Dokumentet er låst for ændringer og tidsstempelt med et certifikat fra en betroet tredjepart. Alle kryptografiske signeringsbeviser er indlejret i denne PDF, i tilfælde af de skal anvendes til validering i fremtiden.

#### Sådan kan du sikre, at dokumentet er originalt

Dette dokument er beskyttet med et Adobe CDS certifikat. Når du åbner dokumentet

i Adobe Reader, kan du se, at dokumentet er certificeret af **Penneo e-signature service <penneo@penneo.com>**. Dette er din garanti for, at indholdet af dokumentet er uændret.

Du har mulighed for at efterprøve de kryptografiske signeringsbeviser indlejret i dokumentet ved at anvende Penneos validator på følgende websted: **https://penneo.com/validator**