



Tlf.: 87 25 58 00
viborg@bdo.dk
www.bdo.dk

BDO Statsautoriseret revisionsaktieselskab
Tingvej 11, 1. sal
DK-8800 Viborg
CVR-nr. 20 22 26 70

J.L. HOLDING, VIBORG APS

KILDEVEJ 4, 8800 VIBORG

ÅRSRAPPORT

1. JANUAR - 31. DECEMBER 2023

Årsrapporten er fremlagt og godkendt på
selskabets ordinære generalforsamling,
den 8. maj 2024

John Laursen

CVR-NR. 28 14 66 71

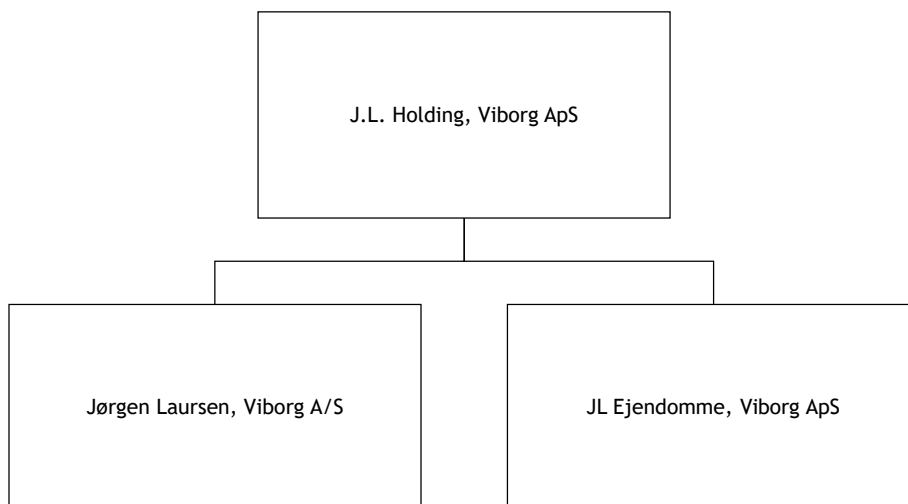
INDHOLDSFORTEGNELSE

	Side
Selskabsoplysninger	
Selskabsoplysninger.....	3
Koncernoversigt.....	4
Erklæringer	
Ledelsespåtegning.....	5
Den uafhængige revisors revisionspåtegning.....	6-7
Ledelsesberetning	
Hoved- og nøgletal for koncernen.....	8
Ledelsesberetning.....	9
Koncern- og årsregnskab 1. januar - 31. december	
Resultatopgørelse.....	10
Balance.....	11-12
Egenkapitalopgørelse.....	13
Pengestrømsopgørelse.....	14
Noter.....	15-20
Anvendt regnskabspraksis.....	21-26

SELSKABSOPLYSNINGER

Selskabet	J.L. Holding, Viborg ApS Kildevej 4 8800 Viborg
	CVR-nr.: 28 14 66 71 Stiftet: 26. oktober 2004 Kommune: Viborg Regnskabsår: 1. januar - 31. december
Direktion	John Laursen
Revision	BDO Statsautoriseret revisionsaktieselskab Tingvej 11, 1. sal 8800 Viborg
Advokat	Nordea Sct. Mathias Gade 68 8800 Viborg

KONCERNOVERSIGT



LEDELSESPÅTEGNING

Direktionen har dags dato behandlet og godkendt årsrapporten for regnskabsåret 1. januar - 31. december 2023 for J.L. Holding, Viborg ApS.

Årsrapporten aflægges i overensstemmelse med årsregnskabsloven.

Det er min opfattelse, at koncernregnskabet og årsregnskabet giver et retvisende billede af koncernens og selskabets aktiver, passiver og finansielle stilling pr. 31. december 2023 samt af resultatet af koncernens og selskabets aktiviteter og pengestrømme for regnskabsåret 1. januar - 31. december 2023.

Ledelsesberetningen indeholder efter min opfattelse en retvisende redegørelse for de forhold, beretningen omhandler.

Årsrapporten indstilles til generalforsamlingens godkendelse.

Viborg, den 2. maj 2024

Direktion:

John Laursen

DEN UAFHÆNGIGE REVISORS REVISIONSPÅTEGNING

Til kapitalejeren i J.L. Holding, Viborg ApS

Konklusion

Vi har revideret koncernregnskabet og årsregnskabet for J.L. Holding, Viborg ApS for regnskabsåret 1. januar - 31. december 2023, der omfatter resultatopgørelse, balance, egenkapitalopgørelse, noter og anvendt regnskabspraksis for såvel koncernen som selskabet samt pengestrømsopgørelse for koncernen. Koncernregnskabet og årsregnskabet udarbejdes efter årsregnskabsloven.

Det er vores opfattelse, at koncernregnskabet og årsregnskabet giver et retvisende billede af koncernens og selskabets aktiver, passiver og finansielle stilling pr. 31. december 2023 samt af resultatet af koncernens og selskabets aktiviteter og koncernens pengestrømme for regnskabsåret 1. januar - 31. december 2023 i overensstemmelse med årsregnskabsloven.

Grundlag for konklusion

Vi har udført vores revision i overensstemmelse med internationale standarder om revision og de yderligere krav, der er gældende i Danmark. Vores ansvar ifølge disse standarder og krav er nærmere beskrevet i revisionspåtegningens afsnit "Revisors ansvar for revisionen af koncernregnskabet og årsregnskabet". Vi er uafhængige af koncernen i overensstemmelse med International Ethics Standards Board for Accountants' internationale retningslinjer for revisoreres etiske adfærd (IESBA Code) og de yderligere etiske krav, der er gældende i Danmark, ligesom vi har opfyldt vores øvrige etiske forpligtelser i henhold til disse krav og IESBA Code. Det er vores opfattelse, at det opnåede revisionsbevis er tilstrækkeligt og egnet som grundlag for vores konklusion.

Ledelsens ansvar for koncernregnskabet og årsregnskabet

Ledelsen har ansvaret for udarbejdelsen af et koncernregnskab og et årsregnskab, der giver et retvisende billede i overensstemmelse med årsregnskabsloven. Ledelsen har endvidere ansvaret for den interne kontrol, som ledelsen anser nødvendig for at udarbejde et koncernregnskab og et årsregnskab uden væsentlig fejlinformation, uanset om denne skyldes besvigelser eller fejl.

Ved udarbejdelsen af koncernregnskabet og årsregnskabet er ledelsen ansvarlig for at vurdere koncernens og selskabets evne til at fortsætte driften; at oplyse om forhold vedrørende fortsat drift, hvor dette er relevant; samt at udarbejde koncernregnskabet og årsregnskabet på grundlag af regnskabsprincippet om fortsat drift, medmindre ledelsen enten har til hensigt at likvidere koncernen eller selskabet, indstille driften eller ikke har andet realistisk alternativ end at gøre dette.

Revisors ansvar for revisionen af koncernregnskabet og årsregnskabet

Vores mål er at opnå høj grad af sikkerhed for, om koncernregnskabet og årsregnskabet som helhed er uden væsentlig fejlinformation, uanset om denne skyldes besvigelser eller fejl, og at afgive en revisionspåtegning med en konklusion. Høj grad af sikkerhed er et højt niveau af sikkerhed, men er ikke en garanti for, at en revision, der udføres i overensstemmelse med internationale standarder om revision og de yderligere krav, der er gældende i Danmark, altid vil afdække væsentlig fejlinformation, når sådan findes. Fejlinformationer kan opstå som følge af besvigelser eller fejl og kan betragtes som væsentlige, hvis det med rimelighed kan forventes, at de enkeltvis eller samlet har indflydelse på de økonomiske beslutninger, som regnskabsbrugere træffer på grundlag af koncernregnskabet og årsregnskabet.

Som led i en revision, der udføres i overensstemmelse med internationale standarder om revision og de yderligere krav, der er gældende i Danmark, foretager vi faglige vurderinger og opretholder professionel skepsis under revisionen. Herudover:

- Identificerer og vurderer vi risikoen for væsentlig fejlinformation i koncernregnskabet og årsregnskabet, uanset om denne skyldes besvigelser eller fejl, udformer og udfører revisionshandlinger som reaktion på disse risici samt opnår revisionsbevis, der er tilstrækkeligt og egnet til at danne grundlag for vores konklusion. Risikoen for ikke at opdage væsentlig fejlinformation forårsaget af besvigelser er højere end ved væsentlig fejlinformation forårsaget af fejl, idet besvigelser kan omfatte sammensværgelser, dokumentfalsk, bevidste udeladelser, vildledning eller tilsidesættelse af intern kontrol.

DEN UAFHÆNGIGE REVISORS REVISIONSPÅTEGNING

- Opnår vi forståelse af den interne kontrol med relevans for revisionen for at kunne udforme revisionshandlinger, der er passende efter omstændighederne, men ikke for at kunne udtrykke en konklusion om effektiviteten af koncernens og selskabets interne kontrol.
- Tager vi stilling til, om den regnskabspraksis, som er anvendt af ledelsen, er passende, samt om de regnskabsmæssige skøn og tilknyttede oplysninger, som ledelsen har udarbejdet, er rimelige.
- Konkluderer vi, om ledelsens udarbejdelse af koncernregnskabet og årsregnskabet på grundlag af regnskabsprincippet om fortsat drift er passende, samt om der på grundlag af det opnåede revisionsbevis er væsentlig usikkerhed forbundet med begivenheder eller forhold, der kan skabe betydelig tvivl om koncernens og selskabets evne til at fortsætte driften. Hvis vi konkluderer, at der er en væsentlig usikkerhed, skal vi i vores revisionspåtegning gøre opmærksom på oplysninger herom i koncernregnskabet og årsregnskabet eller, hvis sådanne oplysninger ikke er tilstrækkelige, modificere vores konklusion. Vores konklusioner er baseret på det revisionsbevis, der er opnået frem til datoen for vores revisionspåtegning. Fremtidige begivenheder eller forhold kan dog medføre, at koncernen og selskabet ikke længere kan fortsætte driften.
- Tager vi stilling til den samlede præsentation, struktur og indhold af koncernregnskabet og årsregnskabet, herunder noteoplysningerne, samt om koncernregnskabet og årsregnskabet afspejler de underliggende transaktioner og begivenheder på en sådan måde, at der gives et retvisende billede heraf.
- Opnår vi tilstrækkeligt og egnet revisionsbevis for de finansielle oplysninger for virksomhederne eller forretningsaktiviteterne i koncernen til brug for at udtrykke en konklusion om koncernregnskabet. Vi er ansvarlige for at lede, føre tilsyn med og udføre koncernrevisionen. Vi er eneansvarlige for vores revisionskonklusion.

Vi kommunikerer med ledelsen om blandt andet det planlagte omfang og den tidsmæssige placering af revisionen samt betydelige revisionsmæssige observationer, herunder eventuelle betydelige mangler i intern kontrol, som vi identificerer under revisionen.

Udtalelse om ledelsesberetningen

Ledelsen er ansvarlig for ledelsesberetningen.

Vores konklusion om koncernregnskabet og årsregnskabet omfatter ikke ledelsesberetningen, og vi udtrykker ingen form for konklusion med sikkerhed om ledelsesberetningen.

I tilknytning til vores revision af koncernregnskabet og årsregnskabet er det vores ansvar at læse ledelsesberetningen og i den forbindelse overveje, om ledelsesberetningen er væsentligt inkonsistent med koncernregnskabet og årsregnskabet eller vores viden opnået ved revisionen eller på anden måde synes at indeholde væsentlig fejlinformation.

Vores ansvar er derudover at overveje, om ledelsesberetningen indeholder krævede oplysninger i henhold til årsregnskabsloven.

Baseret på det udførte arbejde er det vores opfattelse, at ledelsesberetningen er i overensstemmelse med koncernregnskabet og årsregnskabet og er udarbejdet i overensstemmelse med årsregnskabslovens krav. Vi har ikke fundet væsentlig fejlinformation i ledelsesberetningen.

Viborg, den 2. maj 2024

BDO Statsautoriseret revisionsaktieselskab
CVR-nr. 20 22 26 70

Dennis Hermann
Statsautoriseret revisor
MNE-nr. mne36182

HOVED- OG NØGLETAL FOR KONCERNEN

	2023 tkr.	2022 tkr.	2021 tkr.	2020 tkr.	2019 tkr.
Resultatopgørelse					
Bruttoresultat.....	19.744	25.351	21.579	20.124	19.189
Resultat af primær drift.....	1.809	4.776	977	1.199	1.768
Finansielle poster, netto.....	2.029	-3.877	2.162	595	1.060
Årets resultat før skat.....	3.838	899	3.138	1.794	2.829
Årets resultat.....	2.978	870	2.476	1.363	2.280
Årets resultat ekskl. minoritetsinteresser.....	2.687	1.108	2.138	1.341	2.102
Balance					
Balancesum.....	105.395	97.053	95.501	98.186	94.649
Egenkapital.....	66.885	64.407	64.536	63.060	62.371
Investeret kapital.....	38.215	40.102	49.428	48.577	49.404
Pengestrømme					
Pengestrømme fra driftsaktivitet.....	4.977	4.569	-1.114	1.874	1.621
Pengestrømme fra investeringsaktivitet...	-1.331	5.080	-3.600	326	-1.932
Pengestrømme fra finansieringsaktivitet..	-921	-4.873	-2.512	-838	-1.241
Pengestrømme i alt.....	2.725	4.776	-7.226	1.362	-1.552
Investeringer i materielle anlægsaktiver..	-828	-942	-58	-521	-521
Gennemsnitligt antal fuldtidsansatte....	37	47	43	44	44
Nøgletal					
Afkast af investeret kapital.....	6,3	12,0	2,0	2,4	3,6
Soliditetsgrad.....	58,9	61,8	62,6	59,8	61,1
Egenkapitalforrentning.....	4,5	1,3	3,9	2,2	3,7

De i hoved- og nøgletaloversigten anførte nøgletal er beregnet således:

Investeret kapital:	Immaterielle anlægsaktiver (ekskl. goodwill) + materielle anlægsaktiver + varebeholdninger + tilgodehavender + øvrige driftsmæssige omsætningsaktiver - leverandørgæld - andre hensatte forpligtelser - øvrige lang- og kortfristede driftsmæssige forpligtelser
Afkast af investeret kapital:	$\frac{\text{Resultat af primær drift} \times 100}{\text{Gennemsnitlig investeret kapital}}$
Soliditetsgrad:	$\frac{\text{Egenkapital (ekskl. minoritetsinteresser)} \times 100}{\text{Samlede aktiver, ultimo}}$
Egenkapitalforrentning:	$\frac{\text{Resultat efter skat} \times 100}{\text{Gennemsnitlig egenkapital}}$

LEDELSESBERETNING

Væsentligste aktiviteter

Koncernens væsentligste aktiviteter har i lighed med tidligere år bestået i handel med nye og brugte vogne med tilhørende reservedels- og værkstedssalg. Autoforhandlingen omfatter Opel, Citroën, Fiat og Jeep med afdelinger i Viborg og Skive.

Udviklingen i aktiviteter og økonomiske forhold

Årets driftsresultat udgør 1,8 mio. kr. mod 4,8 mio. kr. sidste år. Faldet skyldes at koncernen sidste år frasolgte ejendomme med en samlet avance på 3 mio. kr. Resultatet af den øvrige drift er altså på niveau med sidste år. På baggrund heraf anses årets driftsresultat for værende tilfredsstillende.

Koncernens resultat udviser et overskud på 3 mio. kr. mod 0,9 mio. kr. sidste år. Resultat er påvirket af af positive kursreguleringer på koncernens børsnoterede værdipapirer. Samlet set anses årets resultat for værende tilfredsstillende.

Årets resultat sammenholdt med forventet udvikling

Årets koncernresultat på 3 mio. kr. er som forventet, set i forhold til en forventningen på et koncernresultat for 2023 i størrelsesordenen 2 til 3 mio. kr.

Betydningsfulde begivenheder, indtruffet efter regnskabsårets afslutning

Der er ikke efter regnskabsårets afslutning indtruffet begivenheder af væsentlig betydning for selskabets finansielle stilling.

Forventninger til fremtiden

Ledelsen forventer et resultat for det kommende år i størrelsesordenen 2,5 til 3,5 mio. kr.

RESULTATOPGØRELSE 1. JANUAR - 31. DECEMBER

	Note	Koncernen		Moderselskabet	
		2023 kr.	2022 kr.	2023 kr.	2022 kr.
BRUTTOFORTJENESTE.....	1	19.743.988	25.351.306	-85.766	-84.356
Personaleomkostninger.....	2	-15.981.117	-18.229.151	0	0
Af- og nedskrivninger.....		-1.617.139	-1.938.975	0	0
Andre driftsomkostninger.....		-337.190	-407.097	0	0
DRIFTSRESULTAT.....		1.808.542	4.776.083	-85.766	-84.356
Indtægter af kapitalandele i dattervirksomheder.....		0	0	1.957.101	1.930.620
Andre finansielle indtægter.....	3	2.513.030	1.299.547	1.068.576	571.260
Andre finansielle omkostninger.....	4	-483.617	-5.176.343	-54.787	-1.536.410
RESULTAT FØR SKAT.....		3.837.955	899.287	2.885.124	881.114
Skat af årets resultat.....	5	-859.464	138.854	-198.162	226.774
ÅRETS RESULTAT - FORTSÆTTENDE AKTIVITETER.....		2.978.491	1.038.141	2.686.962	1.107.888
Resultat af ophørende aktiviteter.....	6	0	-167.735	0	0
ÅRETS RESULTAT.....	7	2.978.491	870.406	2.686.962	1.107.888

BALANCE 31. DECEMBER

AKTIVER	Note	Koncernen		Moderselskabet	
		2023 kr.	2022 kr.	2023 kr.	2022 kr.
Goodwill.....		2.004.167	2.654.167	0	0
Immaterielle anlægsaktiver.....	8	2.004.167	2.654.167	0	0
Grunde og bygninger.....		26.806.360	27.312.666	0	0
Andre anlæg, driftsmateriel og inventar.....		1.152.454	796.001	0	0
Materielle anlægsaktiver.....	9	27.958.814	28.108.667	0	0
Kapitalandele i dattervirksomheder.....		0	0	43.861.837	41.904.736
Andre værdipapirer.....		991.780	991.780	930.000	930.000
Finansielle anlægsaktiver.....	10	991.780	991.780	44.791.837	42.834.736
ANLÆGSAKTIVER.....		30.954.761	31.754.614	44.791.837	42.834.736
Fremstillede færdigvarer og handelsvarer.....		21.820.415	23.176.435	0	0
Varebeholdninger.....		21.820.415	23.176.435	0	0
Tilgodehavender fra salg og tjenesteydelser.....		15.659.426	9.660.306	0	0
Igangværende arbejder for fremmed regning.....		577.650	0	0	0
Tilgodehavende hos tilknyttede virksomheder.....		0	0	6.962.128	8.159.890
Andre tilgodehavender.....		2.412.019	2.788.561	0	0
Tilgodehavende selskabsskat.....		97.143	233.166	97.144	233.166
Tilgodehavende sambeskatningsbidrag.....		0	0	546.993	1.393.020
Periodeafgrænsningsposter.....	11	26.134	229.975	0	0
Tilgodehavender.....		18.772.372	12.912.008	7.606.265	9.786.076
Andre værdipapirer.....	12	25.742.434	23.830.601	9.780.405	9.056.609
Værdipapirer og kapitalandele....		25.742.434	23.830.601	9.780.405	9.056.609
Likvide beholdninger.....		8.104.694	5.379.711	435.100	161.540
OMSÆTNINGSAKTIVER.....		74.439.915	65.298.755	17.821.770	19.004.225
AKTIVER.....		105.394.676	97.053.369	62.613.607	61.838.961

BALANCE 31. DECEMBER

PASSIVER	Note	Koncernen		Moderselskabet	
		2023 kr.	2022 kr.	2023 kr.	2022 kr.
Anpartskapital.....		250.000	250.000	250.000	250.000
Reserve for nettoopsk. efter indre værdis metode.....		0	0	8.847.715	6.890.614
Overført overskud.....		60.872.337	59.185.375	52.024.622	52.294.761
Forslag til udbytte.....		1.000.000	500.000	1.000.000	500.000
Minoritetsinteresser.....		4.762.756	4.471.227	0	0
EGENKAPITAL.....		66.885.093	64.406.602	62.122.337	59.935.375
Hensættelser til udskudt skat.....	13	2.240.223	2.232.797	0	0
HENSATTE FORPLIGTELSER.....		2.240.223	2.232.797	0	0
Gæld til realkreditinstitutter.....		5.502.346	6.029.567	0	0
Langfristede gældsforpligtelser...	14	5.502.346	6.029.567	0	0
Gæld til realkreditinstitutter.....		527.221	522.230	0	0
Leasingforpligtelser.....		101.145	0	0	0
Modtagne forudbetalinger.....		0	31.545	0	0
Leverandører af varer og tjenesteydelser.....		14.909.850	8.819.057	27.500	27.500
Gæld til tilknyttede selskaber.....		0	0	463.162	1.411.806
Skyldigt sambeskatningsbidrag.....		0	0	0	463.347
Anden gæld.....		15.228.798	14.639.300	608	933
Periodeafgrænsningsposter.....	15	0	372.271	0	0
Kortfristede gældsforpligtelser ...		30.767.014	24.384.403	491.270	1.903.586
GÆLDSFORPLIGTELSER.....		36.269.360	30.413.970	491.270	1.903.586
PASSIVER.....		105.394.676	97.053.369	62.613.607	61.838.961
Eventualposter mv.	16				
Pantsætninger og sikkerhedsstillelser	17				
Nærtstående parter	18				

EGENKAPITALOPGØRELSE

Koncernen					
	Anpartskapital	Overført overskud	Forslag til udbytte	Minoritets- interesser	I alt
Egenkapital 1. januar 2023.....	250.000	59.185.375	500.000	4.471.227	64.406.602
Forslag til resultatdisponering, jf. note 7.		1.686.962	1.000.000	291.529	2.978.491
Transaktioner med ejere					
Ordinært udbytte.....			-500.000		-500.000
Egenkapital 31. december 2023.....	250.000	60.872.337	1.000.000	4.762.756	66.885.093
Moderselskabet					
	Anpartskapital	Reserve for nettoopsk. efter indre værdi- metode	Overført overskud	Forslag til udbytte	I alt
Egenkapital 1. januar 2023.....	250.000	6.890.614	52.294.761	500.000	59.935.375
Forslag til resultatdisponering, jf. note 7.		1.957.101	-270.139	1.000.000	2.686.962
Transaktioner med ejere					
Ordinært udbytte.....				-500.000	-500.000
Egenkapital 31. december 2023.....	250.000	8.847.715	52.024.622	1.000.000	62.122.337

PENGESTRØMSOPGØRELSE 1. JANUAR - 31. DECEMBER

	Koncernen	
	2023 kr.	2022 kr.
Årets resultat.....	2.978.491	870.406
Årets afskrivninger tilbageført.....	1.617.139	1.938.975
Tilbageførsel af realisationsavancer.....	2.587	-3.056.692
Kursreguleringer værdipapirer.....	-1.400.518	4.445.562
Regulering af andre finansielle indtægter.....	0	-277.696
Skat af årets resultat tilbageført.....	859.464	-138.854
Skat af ophørende aktiviteter.....	0	-47.310
Betalt selskabsskat.....	-716.015	-1.405.390
Ændring i varebeholdninger.....	1.356.020	-2.384.117
Ændring i tilgodehavender (ekskl. skat).....	-5.996.387	-2.567.173
Ændring i kortfristet gæld (ekskl. skat, skyldige afdrag og kassekredit)...	6.276.475	7.191.018
PENGESTRØMME FRA DRIFTSAKTIVITET.....	4.977.256	4.568.729
Køb af immaterielle anlægsaktiver.....	0	-3.250.000
Køb af materielle anlægsaktiver.....	-828.339	-941.901
Salg af materielle anlægsaktiver.....	8.466	9.742.213
Køb af værdipapirer.....	-987.108	-1.796.754
Salg af værdipapirer.....	475.793	1.325.965
PENGESTRØMME FRA INVESTERINGSAKTIVITET.....	-1.331.188	5.079.523
Indfrielse af lån.....	0	-3.271.578
Provenu ved langfristet låneoptagelse.....	107.764	0
Afdrag på lån.....	-528.849	-601.249
Betalt udbytte i regnskabsåret.....	-500.000	-1.000.000
PENGESTRØMME FRA FINANSIERINGSAKTIVITET.....	-921.085	-4.872.827
ÆNDRING I LIKVIDER.....	2.724.983	4.775.425
Likvider 1. januar.....	5.379.711	604.286
LIKVIDER 31. DECEMBER.....	8.104.694	5.379.711
Likvider 31. december specificeres således:		
Likvide beholdninger.....	8.104.694	5.379.711
LIKVIDER.....	8.104.694	5.379.711

NOTER

	Koncernen		Morderselskabet		Note
	2023 kr.	2022 kr.	2023 kr.	2022 kr.	
Særlige poster					1
Koncernen har i året solgt grunde og bygninger med en samlet avance på 2.952 tkr. Beløbet er indregnet i resultatopgørelsen under andre driftsindtægter og er dermed indeholdt i bruttofortjenesten.					
Personaleomkostninger					2
Antal heltidsbeskæftigede personer i gennemsnit:	37	47	1	1	
Løn og gager.....	14.008.336	16.011.981	0	0	
Pensioner.....	1.768.684	1.999.262	0	0	
Andre omkostninger til social sikring	204.097	207.910	0	0	
Andre personaleomkostninger.....	0	9.998	0	0	
	15.981.117	18.229.151	0	0	
Oplysninger om ledelsesvederlag er udeladt i henhold til undtagelsesbestemmelsen i årsregnskabsloven § 98 b, stk. 3 nr. 2.					
Andre finansielle indtægter					3
Renteindtægter fra tilknyttede virksomheder.....	0	0	240.585	239.750	
Finansielle indtægter i øvrigt.....	2.513.030	1.299.547	827.991	331.510	
	2.513.030	1.299.547	1.068.576	571.260	
Andre finansielle omkostninger					4
Renteomkostninger til tilknyttede virksomheder.....	0	0	41.788	26.710	
Finansielle omkostninger i øvrigt.....	483.617	5.176.343	12.999	1.509.700	
	483.617	5.176.343	54.787	1.536.410	
Skat af årets resultat					5
Beregnet skat af årets skattepligtige indkomst.....	852.038	805.662	198.162	-235.774	
Skat af ophørende aktiviteter.....	0	47.310	0	0	
Regulering af udskudt skat.....	7.426	-991.826	0	9.000	
	859.464	-138.854	198.162	-226.774	

NOTER

	Koncernen		Moderselskabet		Note
	2023 kr.	2022 kr.	2023 kr.	2022 kr.	
Resultat af ophørende aktiviteter					6
Bruttofortjeneste.....	0	19.930	0	0	
Personaleomkostninger.....	0	-302.713	0	0	
Andre driftsindtægter.....	0	83.305	0	0	
Andre driftsomkostninger.....	0	-15.379	0	0	
Finansielle indtægter.....	0	-188	0	0	
Skat af ophørende aktiviteter.....	0	47.310	0	0	
	0	-167.735	0	0	

Antal personer ansat i gennemsnit vedrørende opgørende aktiviteter udgør 5 personer for 2022.

	Koncernen		Moderselskabet		Note
Forslag til resultatdisponering					7
Foreslået udbytte for regnskabsåret.	1.000.000	500.000	1.000.000	500.000	
Henlæggelser til reserve for nettoopsk. efter indre værdis metode.....	0	0	1.957.101	1.930.620	
Overført resultat.....	1.686.962	607.888	-270.139	-1.322.732	
Minoritetsinteressernes andel af dattervirksomheders resultat.....	291.529	-237.482	0	0	
	2.978.491	870.406	2.686.962	1.107.888	

Immaterielle anlægsaktiver

	Koncernen	Note
	Goodwill	
Kostpris 1. januar 2023.....	3.250.000	
Kostpris 31. december 2023.....	3.250.000	
Afskrivninger 1. januar 2023.....	595.833	
Årets afskrivninger	650.000	
Afskrivninger 31. december 2023.....	1.245.833	
Regnskabsmæssig værdi 31. december 2023.....	2.004.167	

NOTER

Materielle anlægsaktiver	Koncernen		Note
	Grunde og bygninger	Andre anlæg, driftsmateriel og inventar	
Kostpris 1. januar 2023.....	35.695.734	5.756.383	9
Tilgang.....	102.000	726.339	
Afgang.....	0	-11.288	
Kostpris 31. december 2023.....	35.797.734	6.471.434	
Af- og nedskrivninger 1. januar 2023.....	7.075.650	4.960.382	
Tilbageførsel af afskrivninger på afhændede aktiver.....	0	-235	
Årets afskrivninger	645.661	358.833	
Af- og nedskrivninger 31. december 2023.....	7.721.311	5.318.980	
Intern avance 1. januar 2022.....	-1.307.418	0	
Årets amortisering.....	37.355	0	
Intern avance 31. december 2022.....	-1.270.063	0	
Regnskabsmæssig værdi 31. december 2023.....	26.806.360	1.152.454	
Finansielle anlægsaktiver	Koncernen		10
		Andre værdipapirer	
Kostpris 1. januar 2023.....		1.852.255	
Kostpris 31. december 2023.....		1.852.255	
Værdireguleringer 1. januar 2023.....		-860.475	
Værdireguleringer 31. december 2023.....		-860.475	
Regnskabsmæssig værdi 31. december 2023.....		991.780	

NOTER

Note

Finansielle anlægsaktiver (fortsat)

10

	Morderselskabet	
	Kapitalandele i dattervirksomheder	Andre værdipapirer
Kostpris 1. januar 2023.....	35.011.411	930.000
Kostpris 31. december 2023.....	35.011.411	930.000
Værdireguleringer 1. januar 2023.....	7.913.112	0
Årets værdireguleringer	1.927.964	0
Værdireguleringer 31. december 2023.....	9.841.076	0
Af- og nedskrivninger på intern avance 1. januar 2021.....	1.019.787	0
Årets nedskrivning.....	-29.137	0
Af- og nedskrivninger på merværdier og goodwill 31. december 2023.....	990.650	0
Regnskabsmæssig værdi 31. december 2023.....	43.861.837	930.000

Kapitalandele i dattervirksomheder (kr.)

Navn og hjemsted	Egenkapital	Årets resultat	Ejerandel
Jørgen Laursen, Viborg A/S, Viborg.....	23.232.957	1.422.091	79,5 %
JL Ejendomme, Viborg ApS, Viborg.....	26.382.285	797.402	100 %

Periodeafgrænsningsposter

11

Omkostninger.....	26.134	229.975	0	0
	26.134	229.975	0	0

Periodeafgrænsningsposter, indregnet under omsætningsaktiver, vedrører afholdte omkostninger vedrørende efterfølgende regnskabsår.

NOTER

Note

Andre værdipapirer

12

Under omsætningsaktiver indgår værdipapirer målt til dagsværdi med følgende beløb:

	<u>Koncernen</u>	
	Investeringsforeninger	
Dagsværdi 31. december 2023.....	25.742.434	
Årets værdiregulering i resultatopgørelsen.....	1.496.815	
	<u>Moder-selskabet</u>	
	Investeringsforeninger	
Dagsværdi 31. december 2023.....	9.780.405	
Årets værdiregulering i resultatopgørelsen.....	594.371	

Hensættelser til udskudt skat

13

Hensættelse til udskudt skat vedrører forskelle mellem regnskabsmæssige og skattemæssige værdier på transferrettigheder, goodwill, grunde og bygninger, andre anlæg, driftsmateriel og inventar samt låneomkostninger.

	<u>Koncernen</u>		<u>Moder-selskabet</u>	
	2023	2022	2023	2022
	kr.	kr.	kr.	kr.
Udskudt skat 1. januar.....	2.232.797	3.215.623	0	0
Årets udskudte skat i resultatopgørelsen.....	7.426	-982.826	0	0
Udskudt skat 31. december.....	2.240.223	2.232.797	0	0

Langfristede gældsforpligtelser

14

	<u>Koncernen</u>			
	31/12 2023 gæld i alt	Afdrag næste år	Restgæld efter 5 år	31/12 2022 gæld i alt
Gæld til realkreditinstitutter.....	6.029.567	527.221	3.876.927	6.551.797
	6.029.567	527.221	3.876.927	6.551.797

Periodeafgrænsningsposter

15

Periodeafgrænsningsposter, indregnet under passiver, vedrører fakturerede indtægter vedrørende det efterfølgende regnskabsår.

NOTER**Note****Eventualposter mv.**

16

Eventualforpligtelser**Koncernen:**

Tilbagekøbs- og kautionsforpligtelse på 8,4 mio. kr. for overtagne kontrakter med ejendomsforbehold i biler.

Moderselskabet:

Moderselskabet har stillet en selvskyldnerkation overfor datterselskabets kassekredit hos pengeinstitut på nom. 3 mio. kr.

Hæftelse i sambeskatningen

Koncernens danske selskaber hæfter solidarisk for skat af koncernens sambeskattede indkomst og for eventuelle kildeskatter såsom udbytteskat mv.

Skyldig skat af koncernens sambeskattede indkomst udgør 0 tkr. pr. balancedagen.

Pantsætninger og sikkerhedsstillelser

17

Koncern:*Almindelige service- og garantiforpligtelser.*

Datterselskabet har udstedt skadesløsbrev på 18 mio. kr., der giver pant (virksomhedspant) i nye lagervogne med en bogført værdi på 12,6 mio. kr. Skadesløsbrev er stillet til sikkerhed for Jyske Finans.

Selskabets pengeinstitut har overfor Skattestyrelsen afgivet en betalingsgaranti iht. registreringsafgiftsloven på 0,5 mio. kr.

Der til sikkerhed for gæld til realkreditinstitutter, 6 mio. kr., givet pant i grunde og bygninger, hvis regnskabsmæssig værdi pr. 31. december 2023 udgør 28 mio. kr.

Nærtstående parter

18

Selskabets nærtstående parter omfatter følgende:

Bestemmende indflydelse

Direktør John Laursen, Kildevej 4, 8800 Viborg, der er hovedaktionær.

Øvrige nærtstående parter, som virksomheden har haft transaktioner med

Selskabets nærtstående parter med betydelig indflydelse omfatter dattervirksomheder og direktion samt relaterede familiemedlemmer. Nærtstående parter omfatter endvidere selskaber, hvori førnævnte personkreds har væsentlige interesser.

Transaktioner med nærtstående parter

Selskabet har ikke haft transaktioner med nærtstående parter, der ikke er indgået på markedsmæssige vilkår. Jf. ÅRL § 98c, stk. 7 oplyses alene om transaktioner, som ikke er gennemført på normale markedsmæssige vilkår.

ANVENDT REGNSKABSPRAKSIS

Årsrapporten for J.L. Holding, Viborg ApS for 2023 er aflagt i overensstemmelse med den danske årsregnskabslovs bestemmelser for mellemstore virksomheder i regnskabsklasse C .

Årsrapporten er udarbejdet efter samme regnskabspraksis som sidste år.

Koncernregnskabet

Koncernregnskabet omfatter moderselskabet J.L. Holding, Viborg ApS samt dattervirksomheder, hvori J.L. Holding, Viborg ApS direkte eller indirekte besidder mere end 50 % af stemmerettighederne eller på anden måde har bestemmende indflydelse.

Koncernregnskabet er udarbejdet som et sammendrag af moderselskabets og dattervirksomheders årsregnskaber ved sammenlægning af ensartede regnskabsposter. Ved konsolideringen foretages fuld eliminering af koncerninterne indtægter og omkostninger, aktiebesiddelser, interne mellemværender og udbytter samt realiserede og urealiserede fortjenester og tab ved transaktioner mellem de konsoliderede virksomheder.

Nyerhvervede eller nystiftede virksomheder inden for koncernen indregnes i koncernregnskabet fra anskaffelsestidspunktet. Solgte eller afviklede virksomheder indregnes i den konsoliderede resultatopgørelse frem til afståelsestidspunktet. Sammenligningstal korrigeres ikke for nyhvervede, solgte eller afviklede virksomheder.

Anskaffelsestidspunktet er det tidspunkt, hvor koncernen faktisk opnår kontrol over den overtagne virksomhed.

Erhvervede virksomheder inden for koncernen indregnes i koncernregnskabet efter sammenlægningsmetoden, hvor sammenlægningen anses for sket på anskaffelsestidspunktet og med anvendelse af bogførte værdier på de overtagne aktiver og forpligtelser.

Positive og negative forskelsbeløb mellem anskaffelsesværdien og bogførte værdier af overtagne identificerede aktiver og forpligtelser indregnes i egenkapitalen ved anskaffelsen. Forskelsbeløbet fra erhvervede virksomheder udgør 0 tkr.

Transaktionsomkostninger, afholdt i forbindelse med erhvervelse af virksomheder, indregnes i resultatopgørelsen i afholdelsesåret.

Kapitalandele i dattervirksomheder udlignes med den forholdsmæssige andel af dattervirksomhedernes dagsværdi af nettoaktiver og forpligtelser på anskaffelsestidspunktet.

Minoritetsinteresser

I koncernregnskabet indregnes tilknyttede virksomheders regnskabsposter 100 %. Minoritetsinteressernes forholdsmæssige andel af tilknyttede virksomheders resultat og egenkapital præsenteres særskilt i henholdsvis resultatdisponering og i særskilte hovedposter inden for egenkapitalen.

RESULTATOPGØRELSEN

Nettoomsætning

Nettoomsætning ved salg af handelsvarer og færdigvarer indregnes i resultatopgørelsen, såfremt levering og risikoovergang til køber har fundet sted inden årets udgang og såfremt indtægten kan opgøres pålideligt og forventes modtaget. Nettoomsætning indregnes ekskl. moms og afgifter og med fradrag af rabatter i forbindelse med salget.

Huslejeindtægter er periodiseret således, at de dækker perioden frem til regnskabsårets udløb. Opkrævede bidrag til dækning af varme indgår ikke i huslejeindtægter.

ANVENDT REGNSKABSPRAKSIS

Ved salg af tjenesteydelser indregnes omsætningen som udgangspunkt på grundlag af en målbar færdiggørelsesgrad, dog anvendes lineær indregning for ydelser, der leveres over tid i et jævnt mønster. Er færdiggørelsesgraden ikke målbar eller er salgsværdi eller samlede omkostninger til færdiggørelse usikre, indregnes omsætning maksimalt med det beløb, som virksomheden mener at have krav på og forventes modtaget for leverede ydelser på balancedagen.

Nettoomsætningen indregnes ekskl. moms og med fradrag af de afgifter og rabatter, der kan henføres til salget.

Vareforbrug

Vareforbrug omfatter omkostninger, der afholdes for at opnå årets nettoomsætning. Herunder indgår direkte og indirekte omkostninger til råvarer og hjælpematerialer.

Andre driftsindtægter

Andre driftsindtægter indeholder regnskabsposter af sekundær karakter i forhold til koncernens og selskabets aktiviteter. Desuden indgår fortjeneste ved salg af immaterielle og materielle anlægsaktiver samt driftstabs- og konflikterstatninger samt lønrefusioner. Erstatninger indregnes, når indtægten skønnes at være realisabel.

Andre eksterne omkostninger

Andre eksterne omkostninger omfatter omkostninger til salg, reklame, administration, lokaler, tab på debitorer, leasingomkostninger mv.

Personaleomkostninger

Personaleomkostninger omfatter løn og gager, inklusive feriepenge og pensioner samt andre omkostninger til social sikring mv. til koncernens og selskabets medarbejdere.

Andre driftsomkostninger

Andre driftsomkostninger indeholder regnskabsposter af sekundær karakter i forhold til koncernens og selskabets aktiviteter. Desuden indgår tab ved salg af immaterielle og materielle anlægsaktiver.

Indtægter af kapitalandele i dattervirksomheder

I moderselskabets resultatopgørelse indregnes den forholdsmæssige andel af de enkelte tilknyttede virksomheders resultat efter fuld eliminering af intern avance/tab og fradrag af afskrivning på goodwill.

Ved afhændelser indregnes eventuel fortjeneste, når de økonomiske rettigheder knyttet til de solgte kapitalandele overføres, dog tidligst når fortjenesten er realiseret eller anses som realisabel. Desuden indgår realiserede tab udover nedskrivninger, når sådanne må konstateres.

Finansielle indtægter og omkostninger

Finansielle indtægter og omkostninger indeholder renteindtægter og -omkostninger, realiserede og urealiserede kursgevinster og -tab vedrørende værdipapirer, gæld og transaktioner i fremmed valuta, amortisering af finansielle aktiver og forpligtelser samt tillæg og godtgørelse under acontoskatteordningen mv. Finansielle indtægter og omkostninger indregnes med de beløb, der vedrører regnskabsåret.

Skat af årets resultat

Årets skat, som består af årets aktuelle skat og forskydning i udskudt skat, indregnes i resultatopgørelsen med den del, der kan henføres til årets resultat, og direkte på egenkapitalen med den del, der kan henføres til posteringer direkte på egenkapitalen.

BALANCEN

Immaterielle anlægsaktiver

ANVENDT REGNSKABSPRAKSIS

Erhvervet goodwill måles til kostpris med fradrag af akkumulerede afskrivninger. Goodwill afskrives lineært over den økonomiske brugstid, der er vurderet til 5 år. Afskrivningsperioden er foretaget ud fra en vurdering af den erhvervede virksomheds markedsposition og indtjeningsprofil samt branchemæssige forhold.

Fortjeneste eller tab ved salg af immaterielle anlægsaktiver opgøres som forskellen mellem salgsprisen med fradrag af salgsomkostninger og den regnskabsmæssige værdi på salgstidspunktet. Fortjeneste og tab indregnes i resultatopgørelsen under andre driftsindtægter eller andre driftsomkostninger.

Materielle anlægsaktiver

Grunde og bygninger samt andre anlæg, driftsmateriel og inventar måles til kostpris med fradrag af akkumulerede af- og nedskrivninger. Der afskrives ikke på grunde.

Afskrivningsgrundlaget er kostpris med fradrag af den skønnede restværdi efter afsluttet brugstid.

Kostprisen omfatter anskaffelsesprisen samt omkostninger direkte tilknyttet anskaffelsen indtil det tidspunkt, hvor aktivet er klar til at blive taget i brug.

Der foretages lineære afskrivninger baseret på følgende vurdering af aktivernes forventede brugstider og restværdi:

	Brugstid	Restværdi
Bygninger.....	5-40 år	0-50%
Andre anlæg, driftsmateriel og inventar.....	5 år	0 %

Fortjeneste eller tab ved salg af materielle anlægsaktiver opgøres som forskellen mellem salgspris med fradrag af salgsomkostninger og den regnskabsmæssige værdi på salgstidspunktet. Fortjeneste eller tab indregnes i resultatopgørelsen under andre driftsindtægter eller andre driftsomkostninger.

Finansielle anlægsaktiver

Kapitalandele i dattervirksomheder måles i moderselskabets balance efter den indre værdis metode.

Kapitalandele i dattervirksomheder måles i balancen til den forholdsmæssige andel af virksomhedernes regnskabsmæssige indre værdi opgjort efter moderselskabets regnskabspraksis med fradrag eller tillæg af urealiserede koncerninterne avancer og tab og med tillæg eller fradrag af resterende værdi af positiv eller negativ goodwill opgjort efter overtagelsesmetoden.

Ved køb af virksomheder inden for koncernen anvendes sammenlægningsmetoden, hvor sammenlægningen anses for sket på overtagelsestidspunktet og med anvendelse af bogførte værdier på de overtagne aktiver og forpligtelser.

Forskellen mellem anskaffessummen og bogførte værdier føres direkte på egenkapitalen.

Nettoopskrivning af kapitalandele i dattervirksomheder overføres under egenkapitalen til reserve for nettoopskrivning efter den indre værdis metode i det omfang, den regnskabsmæssige værdi overstiger anskaffelsværdien.

Fortjeneste og tab ved afhændelse af kapitalandele i dattervirksomheder opgøres som forskellen mellem nettosalgsprisen og den regnskabsmæssige værdi af den afhændede kapitalandel på salgstidspunktet inkl. ikke-afskrevne merværdier og goodwill. Fortjeneste og tab indregnes i resultatopgørelsen under indtægter af kapitalandele.

Dattervirksomheder med negativ regnskabsmæssig indre værdi måles til 0 kr., og et eventuelt tilgodehavende hos disse virksomheder nedskrives i det omfang, det vurderes som uerholdeligt. Såfremt den regnskabsmæssige negative indre værdi overstiger tilgodehavender, indregnes det resterende beløb under hensatte forpligtelser i det omfang, selskabet har en retlig eller faktisk forpligtelse til at dække dattervirksomheders underbalance.

ANVENDT REGNSKABSPRAKSIS

Andre værdipapirer måles til kostpris. I tilfælde, hvor kostprisen overstiger genindvindingsværdien, nedskrives til denne lavere værdi.

Værdiforringelse af anlægsaktiver

Den regnskabsmæssige værdi af immaterielle og materielle anlægsaktiver samt finansielle anlægsaktiver, der ikke måles til dagsværdi, vurderes årligt for indikationer på værdiforringelse ud over det, som udtrykkes ved afskrivning.

Foreligger der indikationer på værdiforringelse, foretages nedskrivningstest af hvert enkelt aktiv henholdsvis gruppe af aktiver. Der foretages nedskrivning til genindvindingsværdien, hvis denne er lavere end den regnskabsmæssige værdi.

Genindvindingsværdi er den højeste værdi af nettosalgspris og kapitalværdi. Kapitalværdien opgøres som nutidsværdien af de forventede nettopengestrømme fra anvendelsen af aktivet eller aktivgruppen og forventede nettopengestrømme ved salg af aktivet eller aktivgruppen efter endt brugstid.

Varebeholdninger

Varebeholdninger måles til kostpris efter FIFO-princippet. I tilfælde, hvor nettorealiseringsværdien er lavere end kostprisen, nedskrives til denne lavere værdi.

Kostpris for handelsvarer samt råvarer og hjælpematerialer opgøres som anskaffelsespris med tillæg af hjemtagelsesomkostninger.

Kostpris for fremstillede færdigvarer samt varer under fremstilling omfatter kostpris for råvarer, hjælpematerialer, direkte løn og indirekte produktionsomkostninger.

Nettorealiseringsværdien for varebeholdninger opgøres som salgspris med fradrag af færdiggørelsesomkostninger og omkostninger, der afholdes for at effektuere salget. Værdien fastsættes under hensyntagen til varebeholdningernes omsættelighed, ukurans og forventet udvikling i salgspris. For brugte vogne fastsættes nettorealiseringsværdien ved udøvelse af skøn efter individuel vurdering.

Leasingkontrakter

Leasingforpligtelser vedrørende finansielt leasede aktiver, hvor selskabet har alle væsentlige risici og fordele forbundet med ejendomsretten (finansiell leasing), indregnes i balancen som aktiver. Aktiverne måles ved første indregning i balancen til opgjort kostpris svarende til dagsværdi eller (hvis lavere) nutidsværdien af de fremtidige leasingydelse. Ved beregning af nutidsværdien anvendes leasingaftalens interne rentefod som diskonteringsfaktor eller en tilnærmet værdi for denne.

Den kapitaliserede restleasingforpligtelse indregnes i balancen som en gældsforpligtelse, og leasingydelsens rentedel indregnes over kontraktens løbetid i resultatopgørelsen.

ANVENDT REGNSKABSPRAKSIS

Tilgodehavender

Tilgodehavender måles til amortiseret kostpris, hvilket sædvanligvis svarer til nominel værdi. Værdien reduceres med nedskrivning til imødegåelse af forventede tab.

Der foretages nedskrivning til imødegåelse af tab, hvor der vurderes at være indtruffet en objektiv indikation på, at et tilgodehavende eller en portefølje af tilgodehavender er værdiforringet. Hvis der foreligger en objektiv indikation på, at et individuelt tilgodehavende er værdiforringet, foretages nedskrivning på individuelt niveau.

Tilgodehavender, hvorpå der ikke foreligger en objektiv indikation på værdiforringelse på individuelt niveau, vurderes på porteføljeniveau for objektiv indikation for værdiforringelse. Porteføljerne baseres primært på debitorernes hjemsted og kreditvurdering i overensstemmelse med selskabets kreditrisikostyringspolitik. De objektive indikatorer, som anvendes for porteføljer, er fastsat baseret på historiske tabserfaringer.

Nedskrivninger opgøres som forskellen mellem den regnskabsmæssige værdi af tilgodehavender og nutidsværdien af de forventede pengestrømme, herunder realisationsværdi af eventuelle modtagne sikkerhedsstillelser. Som diskonteringsats anvendes den effektive rente for det enkelte tilgodehavende eller portefølje.

Igangværende arbejder for fremmed regning

Igangværende arbejder for fremmed regning måles til salgsværdien af det udførte arbejde. Salgsværdien måles på baggrund af færdiggørelsesgraden på balancedagen og de samlede forventede indtægter på det enkelte igangværende arbejde.

Periodeafgrænsningsposter, aktiver

Periodeafgrænsningsposter indregnet under aktiver omfatter afholdte omkostninger vedrørende efterfølgende regnskabsår.

Værdipapirer

Værdipapirer indregnet under omsætningsaktiver, omfatter børsnoterede obligationer, aktier og andre værdipapirer, der måles til dagsværdi på balancedagen. Børsnoterede værdipapirer måles til børskurs. Ikke børsnoterede værdipapirer måles til kostpris.

Skyldig skat og udskudt skat

Aktuelle skatteforpligtelser og tilgodehavende aktuel skat indregnes i balancen som beregnet skat af årets skattepligtige indkomst reguleret for skat af tidligere års skattepligtige indkomster samt for betalte acontoskatter.

Selskabet er sambeskattet med koncernforbundne danske selskaber. Den aktuelle selskabsskat fordeles mellem de sambeskattede selskaber i forhold til disses skattepligtige indkomster og med fuld fordeling med refusion vedrørende skattemæssige underskud. De sambeskattede selskaber indgår i acontoskatteordningen. Skyldig og tilgodehavende sambeskatningsbidrag indregnes i balancen under henholdsvis omsætningsaktiver og gæld.

Udskudt skat måles af midlertidige forskelle mellem regnskabsmæssig og skattemæssig værdi af aktiver og forpligtelser.

Udskudte skatteaktiver, herunder skatteværdien af fremførselsberettiget skattemæssigt underskud, måles til den værdi, hvortil aktivet forventes at kunne realiseres, enten ved udligning i skat af fremtidig indtjening, eller ved modregning i udskudte skatteforpligtelser inden for samme juridiske skatteenhed.

Udskudt skat måles på grundlag af de skatteregler og skattesatser, der med balancedagens lovgivning vil være gældende, når den udskudte skat forventes udløst som aktuel skat. Ændring i udskudt skat som følge af ændringer i skattesatser indregnes i resultatopgørelsen bortset fra poster, der føres direkte på egenkapitalen.

ANVENDT REGNSKABSPRAKSIS

Gældsforpligtelser

Finansielle forpligtelser indregnes ved lånoptagelse til det modtagne provenu efter fradrag af afholdte låneomkostninger. I efterfølgende perioder måles de finansielle forpligtelser til amortiseret kostpris svarende til den kapitaliserede værdi ved anvendelse af den effektive rente, således at forskellen mellem provenuet og den nominelle værdi indregnes i resultatopgørelsen over låneperioden.

Amortiseret kostpris for kortfristede gældsforpligtelser svarer normalt til nominel værdi.

Periodeafgrænsningsposter, passiver

Periodeafgrænsningsposter indregnet under passiver omfatter modtagne betalinger vedrørende indtægter i de efterfølgende år.

PENGESTRØMSOPGØRELSE

Under henvisning til årsregnskabslovens § 86 er udarbejdelse af pengestrømsopgørelse udeladt. Der er udarbejdet en pengestrømsopgørelse for koncernen.

Pengestrømsopgørelsen viser pengestrømmene for året fordelt på driftsaktivitet, investeringsaktivitet og finansieringsaktivitet for året, årets forskydning i likvider samt likvider ved årets begyndelse og slutning.

Pengestrømme fra driftsaktivitet:

Pengestrømme fra driftsaktivitet opgøres som årets resultat reguleret for ikke-kontante driftsposter, ændring i driftskapital samt betalt selskabsskat.

Pengestrømme fra investeringsaktivitet:

Pengestrømme fra investeringsaktivitet omfatter betaling i forbindelse med køb og salg af immaterielle, materielle og finansielle anlægsaktiver.

Pengestrømme fra finansieringsaktivitet:

Pengestrømme fra finansieringsaktivitet omfatter ændringer i størrelse eller sammensætning af aktiekapital og omkostninger forbundet hermed samt optagelse af lån samt afdrag på rentebærende gæld og betaling af udbytte til selskabsdeltagere.

Likvider:

Likvider omfatter kassekredit og likvide beholdninger.