

# J.L. Holding, Viborg ApS

Kildevej 4, 8800 Viborg  
CVR-nr. 28 14 66 71

Årsrapport 2024

1. januar - 31. december

Årsrapporten er fremlagt og godkendt på selskabets  
ordinære generalforsamling, den 27. juni 2025

---

John Laursen

# Indholdsfortegnelse

## Selskabsoplysninger

Selskabsoplysninger	3
Koncernoversigt	4

## Erklæringer

Ledelsespåtegning	5
Den uafhængige revisors revisionspåtegning	6-8

## Ledelsesberetning

Hoved- og nøgletal for koncernen	9
Ledelsesberetning	10

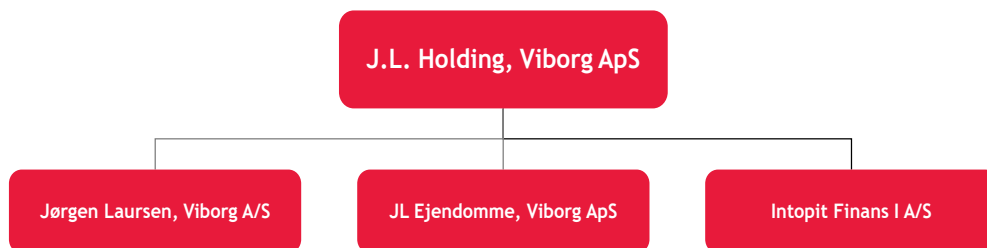
## Koncern- og årsregnskab 1. januar - 31. december

Resultatopgørelse	11
Balance	12-13
Egenkapitalopgørelse	14
Pengestrømsopgørelse	15-16
Noter	17-22
Anvendt regnskabspraksis	23-28

## Selskabsoplysninger

<b>Selskabet</b>	J.L. Holding, Viborg ApS Kildevej 4 8800 Viborg
	CVR-nr.: 28 14 66 71 Stiftet: 26. oktober 2004 Kommune: Viborg Regnskabsår: 1. januar - 31. december
<b>Direktion</b>	John Laursen
<b>Revision</b>	BDO Statsautoriseret revisionsaktieselskab Tingvej 11, 1. sal 8800 Viborg
<b>Pengeinstitut</b>	Nordea Sct. Mathias Gade 68 8800 Viborg

# Koncernoversigt



# Ledespåtegning

Direktionen har dags dato behandlet og godkendt årsrapporten for regnskabsåret 1. januar - 31. december 2024 for J.L. Holding, Viborg ApS.

Årsrapporten aflægges i overensstemmelse med årsregnskabsloven.

Det er min opfattelse, at koncernregnskabet og årsregnskabet giver et retvisende billede af koncernens og selskabets aktiver, passiver og finansielle stilling pr. 31. december 2024 samt af resultatet af koncernens og selskabets aktiviteter og pengestrømme for regnskabsåret 1. januar - 31. december 2024.

Ledelsesberetningen indeholder efter min opfattelse en retvisende redegørelse for de forhold, beretningen omhandler.

Årsrapporten indstilles til generalforsamlingens godkendelse.

Viborg, den 26. juni 2025

Direktion:

---

John Laursen

# Den uafhængige revisors revisionspåtegning

*Til kapitalejeren i J.L. Holding, Viborg ApS*

## Konklusion

Vi har revideret koncernregnskabet og årsregnskabet for J.L. Holding, Viborg ApS for regnskabsåret 1. januar - 31. december 2024, der omfatter resultatopgørelse, balance, egenkapitalopgørelse, noter og anvendt regnskabspraksis for såvel koncernen som selskabet samt pengestrømsopgørelse for koncernen. Koncernregnskabet og årsregnskabet udarbejdes efter årsregnskabsloven.

Det er vores opfattelse, at koncernregnskabet og årsregnskabet giver et retvisende billede af koncernens og selskabets aktiver, passiver og finansielle stilling pr. 31. december 2024 samt af resultatet af koncernens og selskabets aktiviteter og koncernens pengestrømme for regnskabsåret 1. januar - 31. december 2024 i overensstemmelse med årsregnskabsloven.

## Grundlag for konklusion

Vi har udført vores revision i overensstemmelse med internationale standarder om revision og de yderligere krav, der er gældende i Danmark. Vores ansvar ifølge disse standarder og krav er nærmere beskrevet i revisionspåtegningens afsnit "Revisors ansvar for revisionen af koncernregnskabet og årsregnskabet". Vi er uafhængige af koncernen i overensstemmelse med International Ethics Standards Board for Accountants' internationale retningslinjer for revisoreres etiske adfærd (IESBA Code) og de yderligere etiske krav, der er gældende i Danmark, ligesom vi har opfyldt vores øvrige etiske forpligtelser i henhold til disse krav og IESBA Code. Det er vores opfattelse, at det opnåede revisionsbevis er tilstrækkeligt og egnet som grundlag for vores konklusion.

## Ledelsens ansvar for koncernregnskabet og årsregnskabet

Ledelsen har ansvaret for udarbejdelsen af et koncernregnskab og et årsregnskab, der giver et retvisende billede i overensstemmelse med årsregnskabsloven. Ledelsen har endvidere ansvaret for den interne kontrol, som ledelsen anser nødvendig for at udarbejde et koncernregnskab og et årsregnskab uden væsentlig fejl-information, uanset om denne skyldes besvigelser eller fejl.

Ved udarbejdelsen af koncernregnskabet og årsregnskabet er ledelsen ansvarlig for at vurdere koncernens og selskabets evne til at fortsætte driften; at oplyse om forhold vedrørende fortsat drift, hvor dette er relevant; samt at udarbejde koncernregnskabet og årsregnskabet på grundlag af regnskabsprincippet om fortsat drift, medmindre ledelsen enten har til hensigt at likvidere koncernen eller selskabet, indstille driften eller ikke har andet realistisk alternativ end at gøre dette.

## Revisors ansvar for revisionen af koncernregnskabet og årsregnskabet

Vores mål er at opnå høj grad af sikkerhed for, om koncernregnskabet og årsregnskabet som helhed er uden væsentlig fejlinformation, uanset om denne skyldes besvigelser eller fejl, og at afgive en revisionspåtegning med en konklusion. Høj grad af sikkerhed er et højt niveau af sikkerhed, men er ikke en garanti for, at en revision, der udføres i overensstemmelse med internationale standarder om revision og de yderligere krav, der er gældende i Danmark, altid vil afdække væsentlig fejlinformation, når sådan findes. Fejlinformationer kan opstå som følge af besvigelser eller fejl og kan betragtes som væsentlige, hvis det med rimelighed kan forventes, at de enkeltvis eller samlet har indflydelse på de økonomiske beslutninger, som regnskabsbrugerne træffer på grundlag af koncernregnskabet og årsregnskabet.

# Den uafhængige revisors revisionspåtegning

Som led i en revision, der udføres i overensstemmelse med internationale standarder om revision og de yderligere krav, der er gældende i Danmark, foretager vi faglige vurderinger og opretholder professionel skepsis under revisionen. Herudover:

- Identificerer og vurderer vi risikoen for væsentlig fejlinformation i koncernregnskabet og årsregnskabet, uanset om denne skyldes besvigelser eller fejl, udformer og udfører revisionshandlinger som reaktion på disse risici samt opnår revisionsbevis, der er tilstrækkeligt og egnet til at danne grundlag for vores konklusion. Risikoen for ikke at opdage væsentlig fejlinformation forårsaget af besvigelser er højere end ved væsentlig fejlinformation forårsaget af fejl, idet besvigelser kan omfatte sammensværgelser, dokumentfalsk, bevidste udeladelser, vildledning eller tilsidesættelse af intern kontrol.
- Opnår vi forståelse af den interne kontrol med relevans for revisionen for at kunne udforme revisionshandlinger, der er passende efter omstændighederne, men ikke for at kunne udtrykke en konklusion om effektiviteten af koncernens og selskabets interne kontrol.
- Tager vi stilling til, om den regnskabspraksis, som er anvendt af ledelsen, er passende, samt om de regnskabsmæssige skøn og tilknyttede oplysninger, som ledelsen har udarbejdet, er rimelige.
- Konkluderer vi, om ledelsens udarbejdelse af koncernregnskabet og årsregnskabet på grundlag af regnskabsprincippet om fortsat drift er passende, samt om der på grundlag af det opnåede revisionsbevis er væsentlig usikkerhed forbundet med begivenheder eller forhold, der kan skabe betydelig tvivl om koncernens og selskabets evne til at fortsætte driften. Hvis vi konkluderer, at der er en væsentlig usikkerhed, skal vi i vores revisionspåtegning gøre opmærksom på oplysninger herom i koncernregnskabet og årsregnskabet eller, hvis sådanne oplysninger ikke er tilstrækkelige, modificere vores konklusion. Vores konklusioner er baseret på det revisionsbevis, der er opnået frem til datoen for vores revisionspåtegning. Fremtidige begivenheder eller forhold kan dog medføre, at koncernen og selskabet ikke længere kan fortsætte driften.
- Tager vi stilling til den samlede præsentation, struktur og indhold af koncernregnskabet og årsregnskabet, herunder noteoplysningerne, samt om koncernregnskabet og årsregnskabet afspejler de underliggende transaktioner og begivenheder på en sådan måde, at der gives et retvisende billede heraf.
- Planlægger og udfører vi koncernrevisionen for at opnå tilstrækkeligt og egnet revisionsbevis vedrørende de finansielle oplysninger for virksomhederne eller forretningsenhederne i koncernen som grundlag for at udforme en konklusion om koncernregnskabet og årsregnskabet. Vi er ansvarlige for at lede, føre tilsyn med og gennemgå det udførte revisionsarbejde til brug for koncernrevisionen. Vi er eneansvarlige for vores revisionskonklusion.

Vi kommunikerer med ledelsen om blandt andet det planlagte omfang og den tidsmæssige placering af revisionen samt betydelige revisionsmæssige observationer, herunder eventuelle betydelige mangler i intern kontrol, som vi identificerer under revisionen.

## Udtalelse om ledelsesberetningen

Ledelsen er ansvarlig for ledelsesberetningen.

Vores konklusion om koncernregnskabet og årsregnskabet omfatter ikke ledelsesberetningen, og vi udtrykker ingen form for konklusion med sikkerhed om ledelsesberetningen.

I tilknytning til vores revision af koncernregnskabet og årsregnskabet er det vores ansvar at læse ledelsesberetningen og i den forbindelse overveje, om ledelsesberetningen er væsentligt inkonsistent med koncernregnskabet og årsregnskabet eller vores viden opnået ved revisionen eller på anden måde synes at indeholde væsentlig fejlinformation.

## Den uafhængige revisors revisionspåtegning

Vores ansvar er derudover at overveje, om ledelsesberetningen indeholder krævede oplysninger i henhold til årsregnskabsloven.

Baseret på det udførte arbejde er det vores opfattelse, at ledelsesberetningen er i overensstemmelse med koncernregnskabet og årsregnskabet og er udarbejdet i overensstemmelse med årsregnskabslovens krav. Vi har ikke fundet væsentlig fejlinformation i ledelsesberetningen.

Viborg, den 26. juni 2025

BDO Statsautoriseret revisionsaktieselskab  
CVR-nr. 20 22 26 70

Dennis Hermann  
Statsautoriseret revisor  
MNE-nr. mne36182

## Hoved- og nøgletal for koncernen

	2024 tkr.	2023 tkr.	2022 tkr.	2021 tkr.	2020 tkr.
<b>Resultatopgørelse</b>					
Bruttoresultat	23.374	19.744	25.351	21.579	20.124
Resultat af primær drift	4.198	1.809	4.776	977	1.199
Finansielle poster, netto	529	2.029	-3.877	2.162	595
Årets resultat før skat	4.819	3.838	899	3.138	1.794
Årets resultat	3.847	2.978	870	2.476	1.363
Årets resultat ekskl. minoritetsinteresser	3.756	2.687	1.108	2.138	1.341
<b>Balance</b>					
Balancesum	153.274	105.395	97.053	95.501	98.186
Egenkapital	66.969	66.885	64.407	64.536	63.060
Investeret kapital	38.496	38.215	40.102	49.428	48.577
<b>Pengestrømme</b>					
Pengestrømme fra driftsaktivitet	9.262	4.977	4.569	-1.114	1.874
Pengestrømme fra investeringsaktivitet	-10.652	-1.331	5.080	-3.600	326
Pengestrømme fra finansieringsaktivitet	-1.363	-921	-4.873	-2.512	-838
Pengestrømme i alt	-2.753	2.725	4.776	-7.226	1.362
Investeringer i materielle anlægsaktiver	-798	-828	-942	-58	-521
<b>Gennemsnitligt antal fuldtidsansatte</b>	<b>37</b>	<b>37</b>	<b>47</b>	<b>43</b>	<b>44</b>
<b>Nøgletal</b>					
Afkast af investeret kapital	12,6	6,3	2,0	2,4	3,6
Soliditetsgrad	42,3	58,9	61,8	62,6	59,8
Egenkapitalforrentning	5,7	4,5	1,3	3,9	2,2

De i hoved- og nøgletaloversigten anførte nøgletal er beregnet således:

Investeret kapital:	Immaterielle anlægsaktiver (ekskl. goodwill) + materielle anlægsaktiver + varebeholdninger + tilgodehavender + øvrige driftsmæssige omsætningsaktiver - leverandørgæld - andre hensatte forpligtelser - øvrige lang- og kortfristede driftsmæssige forpligtelser
Afkast af investeret kapital:	$\frac{\text{Resultat af primær drift} \times 100}{\text{Gennemsnitlig investeret kapital}}$
Soliditetsgrad:	$\frac{\text{Egenkapital (ekskl. minoritetsinteresser)} \times 100}{\text{Samlede aktiver, ultimo}}$
Egenkapitalforrentning:	$\frac{\text{Resultat efter skat} \times 100}{\text{Gennemsnitlig egenkapital}}$

# Ledelsesberetning

## Væsentligste aktiviteter

Koncernens væsentligste aktiviteter har i lighed med tidligere år bestået i handel med nye og brugte vogne med tilhørende reservedels- og værkstedssalg. Autoforhandlingen omfatter Opel, Citroën og Fiat med afdelinger i Viborg og Skive.

## Udviklingen i aktiviteter og økonomiske forhold

Årets koncernresultat før skat udgør 4,8 mio. kr. mod 3,8 mio. kr. sidste år.

Koncernen har i regnskabsåret i samarbejde med Intopit-koncernen etableret Intopit Finans I A/S og driften af Intopit Finans I A/S indgår i koncernårsrapporten fra stiftelsen til 31/12 2024. Dette har medført en væsentlig forøgelse af koncernens balancesum med et beløb i størrelsesordenen 55 mio. kr.

## Årets resultat sammenholdt med forventet udvikling

Årets koncernresultat på 3,8 mio. kr. er større end forventet. Forventning var et resultat på 2,5 til 3,5 mio. kr. for koncernen i 2024. Det større resultat skyldes afkast af investeringer i koncernen på et lidt højere niveau end forventet.

## Betydningsfulde begivenheder, indtruffet efter regnskabsårets afslutning

Der er ikke efter regnskabsårets afslutning indtruffet begivenheder af væsentlig betydning for selskabets finansielle stilling.

## Forventninger til fremtiden

Ledelsen forventer et resultat for det kommende år i størrelsesordenen 2-3 mio. kr.

## Resultatopgørelse 1. januar - 31. december

	Note	Koncernen		Moderselskabet	
		2024 kr.	2023 kr.	2024 kr.	2023 kr.
<b>Bruttofortjeneste</b>		<b>23.374.175</b>	<b>19.743.988</b>	<b>-91.008</b>	<b>-85.766</b>
Personaleomkostninger	1	-16.986.523	-15.981.117	0	0
Af- og nedskrivninger		-1.914.804	-1.617.139	0	0
Andre driftsomkostninger		-275.316	-337.190	0	0
<b>Driftsresultat</b>		<b>4.197.532</b>	<b>1.808.542</b>	<b>-91.008</b>	<b>-85.766</b>
Indtægter af kapitalandele i dat- tervirksomheder		262.755	0	3.183.422	1.957.101
Andre finansielle indtægter	2	2.872.216	2.513.030	1.098.918	1.068.576
Nedskrivning af finansielle aktiver		-170.000	0	-170.000	0
Andre finansielle omkostninger	3	-2.343.302	-483.617	-55.598	-54.787
<b>Resultat før skat</b>		<b>4.819.201</b>	<b>3.837.955</b>	<b>3.965.734</b>	<b>2.885.124</b>
Skat af årets resultat	4	-972.601	-859.464	-209.980	-198.162
<b>Årets resultat</b>	5	<b>3.846.600</b>	<b>2.978.491</b>	<b>3.755.754</b>	<b>2.686.962</b>

## Balance 31. december

Aktiver	Note	Koncernen		Moderselskabet	
		2024 kr.	2023 kr.	2024 kr.	2023 kr.
Goodwill		1.354.167	2.004.167	0	0
<b>Immaterielle anlægsaktiver</b>	<b>6</b>	<b>1.354.167</b>	<b>2.004.167</b>	<b>0</b>	<b>0</b>
Grunde og bygninger		26.476.094	26.806.360	0	0
Andre anlæg, driftsmateriel og inventar		978.868	1.152.454	0	0
<b>Materielle anlægsaktiver</b>	<b>7</b>	<b>27.454.962</b>	<b>27.958.814</b>	<b>0</b>	<b>0</b>
Kapitalandele i dattervirksomheder		0	0	56.545.259	43.861.837
Andre værdipapirer		841.780	991.780	780.000	930.000
Lejededpositum og andre tilgodehavender		60.799.286	0	0	0
<b>Finansielle anlægsaktiver</b>	<b>8</b>	<b>61.641.066</b>	<b>991.780</b>	<b>57.325.259</b>	<b>44.791.837</b>
<b>Anlægsaktiver</b>		<b>90.450.195</b>	<b>30.954.761</b>	<b>57.325.259</b>	<b>44.791.837</b>
Fremstillede færdigvarer og handelsvarer		9.521.680	21.820.415	0	0
<b>Varebeholdninger</b>		<b>9.521.680</b>	<b>21.820.415</b>	<b>0</b>	<b>0</b>
Tilgodehavender fra salg og tjenesteydelser		8.143.886	15.659.426	0	0
Igangværende arbejder for fremmed regning		761.179	577.650	0	0
Tilgodehavende hos tilknyttede virksomheder		0	0	1.121.537	6.962.128
Andre tilgodehavender		11.111.609	2.412.019	455.250	0
Tilgodehavende selskabsskat		0	97.143	0	97.144
Tilgodehavende sambeskatningsbidrag		0	0	830.495	546.993
Periodeafgrænsningsposter	9	37.284	26.134	0	0
<b>Tilgodehavender</b>	<b>10</b>	<b>20.053.958</b>	<b>18.772.372</b>	<b>2.407.282</b>	<b>7.606.265</b>
Andre værdipapirer	11	27.896.315	25.742.434	10.679.075	9.780.405
<b>Værdipapirer og kapitalandele</b>		<b>27.896.315</b>	<b>25.742.434</b>	<b>10.679.075</b>	<b>9.780.405</b>
Likvide beholdninger		5.351.466	8.104.694	236.251	435.100
<b>Omsætningsaktiver</b>		<b>62.823.419</b>	<b>74.439.915</b>	<b>13.322.608</b>	<b>17.821.770</b>
<b>Aktiver</b>		<b>153.273.614</b>	<b>105.394.676</b>	<b>70.647.867</b>	<b>62.613.607</b>

## Balance 31. december

	Note	Koncernen		Moderselskabet	
		2024 kr.	2023 kr.	2024 kr.	2023 kr.
<b>Passiver</b>					
Anpartskapital		250.000	250.000	250.000	250.000
Reserve for nettoopsk. efter indre værdis metode		0	0	12.031.137	8.847.715
Overført overskud		64.560.592	60.872.337	52.529.455	52.024.622
Forslag til udbytte		67.500	1.000.000	67.500	1.000.000
Minoritetsinteresser		2.090.846	4.762.756	0	0
<b>Egenkapital</b>		<b>66.968.938</b>	<b>66.885.093</b>	<b>64.878.092</b>	<b>62.122.337</b>
<hr/>					
Hensættelser til udskudt skat	12	2.072.322	2.240.223	0	0
<b>Hensatte forpligtelser</b>		<b>2.072.322</b>	<b>2.240.223</b>	<b>0</b>	<b>0</b>
<hr/>					
Gæld til realkreditinstitutter		5.105.739	5.502.346	0	0
Leasingforpligtelser		53.799.286	0	0	0
<b>Langfristede gældsforpligtelser</b>	13	<b>58.905.025</b>	<b>5.502.346</b>	<b>0</b>	<b>0</b>
<hr/>					
Gæld til realkreditinstitutter		396.604	527.221	0	0
Leasingforpligtelser		9.506.884	101.145	0	0
Modtagne forudbetalinger		16.970	0	0	0
Leverandører af varer og tjenesteydelser		2.203.751	14.909.850	27.500	27.500
Gæld til tilknyttede virksomheder		0	0	5.345.505	463.162
Selskabsskat		396.162	0	396.162	0
Anden gæld		12.806.958	15.228.798	608	608
<b>Kortfristede gældsforpligtelser</b>		<b>25.327.329</b>	<b>30.767.014</b>	<b>5.769.775</b>	<b>491.270</b>
<b>Gældsforpligtelser</b>		<b>84.232.354</b>	<b>36.269.360</b>	<b>5.769.775</b>	<b>491.270</b>
<hr/>					
<b>Passiver</b>		<b>153.273.614</b>	<b>105.394.676</b>	<b>70.647.867</b>	<b>62.613.607</b>
<hr/>					
Eventualposter mv.	14				
Pantsætninger og sikkerhedsstillelser	15				
Nærtstående parter	16				

## Egenkapitalopgørelse

kr.	Koncernen				
	Anpartskapital	Overført overskud	Forslag til udbytte	Minoritets- interesser	I alt
Egenkapital 1. januar 2024	250.000	60.872.338	1.000.000	4.762.756	66.885.094
Forslag til resultatdisponering, jf. note 5		3.688.254	67.500	90.846	3.846.600
<b>Transaktioner med ejere</b>					
Ordinært udbytte			-1.000.000		-1.000.000
Køb af minoritetsinteresser				2.000.000	2.000.000
Salg af minoritetsinteresser				-4.762.756	-4.762.756
<b>Egenkapital 31. december 2024</b>	<b>250.000</b>	<b>64.560.592</b>	<b>67.500</b>	<b>2.090.846</b>	<b>66.968.938</b>

kr.	Morderselskabet				
	Anpartskapital	Reserve for nettoopsk. efter indre værdis metode	Overført overskud	Forslag til udbytte	I alt
Egenkapital 1. januar 2024	250.000	8.847.715	52.024.623	1.000.000	62.122.338
Forslag til resultatdisponering, jf. note 5		3.183.422	504.832	67.500	3.755.754
<b>Transaktioner med ejere</b>					
Ordinært udbytte				-1.000.000	-1.000.000
<b>Egenkapital 31. december 2024</b>	<b>250.000</b>	<b>12.031.137</b>	<b>52.529.455</b>	<b>67.500</b>	<b>64.878.092</b>

## Pengestrømsopgørelse 1. januar - 31. december

	Koncernen	
	2024 kr.	2023 kr.
Årets resultat	3.846.600	2.978.491
Årets afskrivninger tilbageført	1.914.804	1.617.139
Tilbageførsel af realisationsavancer	-17.143	2.587
Kursreguleringerne værdipapirer	-1.765.853	-1.400.518
Resultat af dattervirksomheder	-262.755	0
Regulering nedskrivning finansielle anlægsaktiver	170.000	0
Regulering af andre finansielle indtægter	-2.368.150	0
Regulering af andre finansielle omkostninger	1.885.595	0
Skat af årets resultat tilbageført	972.601	859.464
Betalt selskabsskat	-647.197	-716.015
Ændring i varebeholdninger	12.298.735	1.356.020
Ændring i tilgodehavender (ekskl. skat)	8.345.597	-5.996.387
Ændring i kortfristet gæld (ekskl. skat, skyldige afdrag og kassekredit)	-15.110.969	6.276.475
<b>Pengestrømme fra driftsaktivitet</b>	<b>9.261.865</b>	<b>4.977.256</b>
Køb af materielle anlægsaktiver	-797.553	-828.339
Salg af materielle anlægsaktiver	53.744	8.466
Køb af værdipapirer	-13.951.886	-987.108
Salg af værdipapirer	9.043.858	475.793
Andre pengestrømme vedrørende investeringsaktiviteter	-5.000.000	0
<b>Pengestrømme fra investeringsaktivitet</b>	<b>-10.651.837</b>	<b>-1.331.188</b>
Provenu ved langfristet lånoptagelse	0	107.764
Afdrag på lån	-527.224	-528.849
Nettobevægelse finansielle leasingydelser	163.968	0
Betalt udbytte i regnskabsåret	-1.000.000	-500.000
<b>Pengestrømme fra finansieringsaktivitet</b>	<b>-1.363.256</b>	<b>-921.085</b>
<b>Ændring i likvider</b>	<b>-2.753.228</b>	<b>2.724.983</b>
Likvider 1. januar	8.104.694	5.379.711
<b>Likvider 31. december</b>	<b>5.351.466</b>	<b>8.104.694</b>
Likvider 31. december specificeres således:		
Likvide beholdninger	5.351.466	8.104.694
<b>Likvider</b>	<b>5.351.466</b>	<b>8.104.694</b>

## Pengestrømsopgørelse 1. januar - 31. december

<b>Koncernen</b>	
2024	2023
kr.	kr.

## Noter

	Koncernen		Moderselskabet	
	2024 kr.	2023 kr.	2024 kr.	2023 kr.
<b>1   Personaleomkostninger</b>				
Antal heltidsbeskæftigede personer i gennemsnit:	37	37	1	1
Løn og gager	14.875.647	14.008.336	0	0
Pensioner	1.893.952	1.768.684	0	0
Andre omkostninger til social sikring	216.924	204.097	0	0
	<b>16.986.523</b>	<b>15.981.117</b>	<b>0</b>	<b>0</b>

Oplysninger om ledelsesvederlag er udeladt i henhold til undtagelsesbestemmelsen i årsregnskabsloven § 98 b, stk. 3 nr. 2.

<b>2   Andre finansielle indtægter</b>				
Renteindtægter fra tilknyttede virksomheder	0	0	105.773	240.585
Finansielle indtægter i øvrigt	2.872.216	2.513.030	993.145	827.991
	<b>2.872.216</b>	<b>2.513.030</b>	<b>1.098.918</b>	<b>1.068.576</b>

<b>3   Andre finansielle omkostninger</b>				
Renteomkostninger til tilknyttede virksomheder	0	0	44.789	41.788
Finansielle omkostninger i øvrigt	2.343.302	483.617	10.809	12.999
	<b>2.343.302</b>	<b>483.617</b>	<b>55.598</b>	<b>54.787</b>

<b>4   Skat af årets resultat</b>				
Beregnet skat af årets skattepligtige indkomst	1.140.502	852.038	209.980	198.162
Regulering af udskudt skat	-167.901	7.426	0	0
	<b>972.601</b>	<b>859.464</b>	<b>209.980</b>	<b>198.162</b>

<b>5   Forslag til resultatdisponering</b>				
Foreslået udbytte for regnskabsåret	67.500	1.000.000	67.500	1.000.000
Henlæggelser til reserve for nettoopsk. efter indre værdis metode	0	0	3.183.422	1.957.101
Overført resultat	3.688.254	1.686.962	504.832	-270.139
Minoritetsinteressernes andel af dattervirksomheders resultat	90.846	291.529	0	0
	<b>3.846.600</b>	<b>2.978.491</b>	<b>3.755.754</b>	<b>2.686.962</b>

## Noter

### 6 | Immaterielle anlægsaktiver

	<u>Koncernen</u>
kr.	Goodwill
Kostpris 1. januar 2024	3.250.000
<b>Kostpris 31. december 2024</b>	<b>3.250.000</b>
Afskrivninger 1. januar 2024	1.245.833
Årets afskrivninger	650.000
<b>Afskrivninger 31. december 2024</b>	<b>1.895.833</b>
<b>Regnskabsmæssig værdi 31. december 2024</b>	<b>1.354.167</b>

### 7 | Materielle anlægsaktiver

	<u>Koncernen</u>	
kr.	Grunde og bygninger	Andre anlæg, driftsmateriel og inventar
Kostpris 1. januar 2024	35.797.734	6.471.435
Tilgang	279.328	518.225
Afgang	0	-64.043
<b>Kostpris 31. december 2024</b>	<b>36.077.062</b>	<b>6.925.617</b>
Af- og nedskrivninger 1. januar 2024	7.721.311	5.318.980
Tilbageførsel af afskrivninger på afhændede aktiver	0	-27.441
Årets afskrivninger	646.949	655.210
<b>Af- og nedskrivninger 31. december 2024</b>	<b>8.368.260</b>	<b>5.946.749</b>
Intern avance 1. januar 2024	-1.270.063	0
Årets amortisering	37.355	0
<b>Intern avance 31. december 2024</b>	<b>-1.232.708</b>	<b>0</b>
<b>Regnskabsmæssig værdi 31. december 2024</b>	<b>26.476.094</b>	<b>978.868</b>

# Noter

## 8 | Finansielle anlægsaktiver

kr.	Koncernen	
	Andre værdipapirer	Lejededpositum og andre tilgodehavender
Kostpris 1. januar 2024	1.852.255	0
Tilgang	20.000	70.523.612
Afgang	0	-9.724.326
<b>Kostpris 31. december 2024</b>	<b>1.872.255</b>	<b>60.799.286</b>
Værdireguleringer 1. januar 2024	-860.475	0
Årets værdireguleringer	-170.000	0
<b>Værdireguleringer 31. december 2024</b>	<b>-1.030.475</b>	<b>0</b>
<b>Regnskabsmæssig værdi 31. december 2024</b>	<b>841.780</b>	<b>60.799.286</b>

kr.	Moderselskabet	
	Kapitalandele i datter-virksomheder	Andre værdipapirer
Kostpris 1. januar 2024	35.011.411	930.000
Tilgang	9.500.000	20.000
<b>Kostpris 31. december 2024</b>	<b>44.511.411</b>	<b>950.000</b>
Værdireguleringer 1. januar 2024	9.841.076	0
Årets resultat	2.891.530	0
Årets værdireguleringer	0	-170.000
Opskrivning ved tilgang ved fusion og køb af virksomhed	262.755	0
<b>Værdireguleringer 31. december 2024</b>	<b>12.995.361</b>	<b>-170.000</b>
Af- og nedskrivninger på intern avance 1. januar 2021	990.650	0
Årets nedskrivning	-29.137	0
<b>Af- og nedskrivninger på merværdier og goodwill 31. december 2024</b>	<b>961.513</b>	<b>0</b>
<b>Regnskabsmæssig værdi 31. december 2024</b>	<b>56.545.259</b>	<b>780.000</b>

### Badwill

Moderselskabet og koncernen har i regnskabsåret 2024, forbindelse med køb af kapitalandele, identificeret badwill (negativ forskelsbeløb) for 263 tkr. Det negative forskelsbeløb er i overensstemmelse anvendte regnskabspraksis indregnet i resultatopgørelsen på anskaffelsestidspunktet. Beløbet er indeholdt i regnskabsposten 'Indtægter af kapitalandele i dattervirksomheder'.

### Kapitalandele i dattervirksomheder (kr.)

Navn og hjemsted	Egenkapital	Årets resultat	Ejerandel
Jørgen Laursen, Viborg A/S, Viborg	24.888.345	1.655.389	100,00 %
JL Ejendomme, Viborg ApS, Viborg	27.391.310	1.009.025	100,00 %
Intopit Finans I A/S, Viborg	7.317.962	317.962	71,43 %

## Noter

	Koncernen		Moterselskabet	
	2024 kr.	2023 kr.	2024 kr.	2023 kr.
<b>9   Periodeafgrænsningsposter</b>				
Periodeafgrænsningsposter, indregnet under omsætningsaktiver, vedrører afholdte omkostninger vedrørende efterfølgende regnskabsår.				
Omkostninger	37.284	26.134	0	0
	<b>37.284</b>	<b>26.134</b>	<b>0</b>	<b>0</b>

## 10 | Tilgodehavender med forfald senere end et år

Andre tilgodehavender	843.854	411.219	450.000	0
	<b>843.854</b>	<b>411.219</b>	<b>450.000</b>	<b>0</b>

## 11 | Andre værdipapirer

Under omsætningsaktiver indgår værdipapirer målt til dagsværdi med følgende beløb:

	Koncernen	
	Investeringsforeninger	
kr.		
Dagsværdi 31. december 2024	27.896.315	
Årets værdiregulering i resultatopgørelsen	1.165.379	
	Moterselskabet	
	Investeringsforeninger	
kr.		
Dagsværdi 31. december 2024	10.679.075	
Årets værdiregulering i resultatopgørelsen	720.967	

## 12 | Hensættelser til udskudt skat

Hensættelse til udskudt skat vedrører forskelle mellem regnskabsmæssige og skattemæssige værdier på goodwill, grunde og bygninger, andre anlæg, driftsmateriel og inventar samt låneomkostninger.

	Koncernen		Moterselskabet	
	2024 kr.	2023 kr.	2024 kr.	2023 kr.
Udskudt skat 1. januar	2.240.223	2.232.797	0	0
Årets udskudte skat i resultatopgørelsen	-167.901	7.426	0	0
<b>Udskudt skat 31. december 2024</b>	<b>2.072.322</b>	<b>2.240.223</b>	<b>0</b>	<b>0</b>

## Noter

### 13 | Langfristede gældsforpligtelser

kr.	Koncernen			
	31/12 2024 gæld i alt	Afdrag næste år	Restgæld efter 5 år	31/12 2023 gæld i alt
Gæld til realkreditinstitutter	5.502.343	396.604	3.433.393	6.029.567
Leasingforpligtelser	63.306.170	9.506.884	0	0
	<b>68.808.513</b>	<b>9.903.488</b>	<b>3.433.393</b>	<b>6.029.567</b>

### 14 | Eventualposter mv.

#### Eventualforpligtelser

##### Koncern:

Tilbagekøbs- og kautionsforpligtelse på 6,6 mio. kr. for overdragne kontrakter med ejendomsforbehold i biler.

##### Moderselskabet:

Moderselskabet har stillet en selvskyldnerkaution overfor datterselskabets kassekredit hos pengeinstitut på nominel 3 mio. kr. Der er pr. 31. december 2024 et indestående på kassekrediten.

##### Hæftelse i sambeskatningen

Koncernens danske selskaber hæfter solidarisk for skat af koncernens sambeskattede indkomst og for eventuelle kildeskatter såsom udbytteskat mv.

Skyldig skat af koncernens sambeskattede indkomst udgør 396 tkr. pr. balancedagen.

### 15 | Pantsætninger og sikkerhedsstillelser

##### Koncern:

Almindelige service- og garantiforpligtelser.

Koncernen har udstedt skadesløsbrev på 18 mio. kr., der giver pant i nye lagervogne med en bogført værdi på 1,7 mio. kr. pr. 31. december 2024. Skadesløsbrev er stillet til sikkerhed for Jyske Finans.

Koncernens pengeinstitut har overfor Skattestyrelsen afgivet en betalingsgaranti iht. registreringsafgiftsloven på 0,5 mio. kr.

Til sikkerhed for gæld til realkreditinstitutter på 5,5 mio. kr. er der givet pant i grunde og bygninger, hvis regnskabsmæssig værdi pr. 31. december 2024 udgør 26,5 mio. kr.

## Noter

### 16 | Nærtstående parter

Selskabets nærtstående parter omfatter følgende:

#### Bestemmende indflydelse

Direktør John Laursen, Kildevej 4, 8800 Viborg, der er hovedaktionær.

#### Transaktioner med nærtstående parter

Selskabet har ikke haft transaktioner med nærtstående parter, der ikke er indgået på markedsmæssige vilkår. Jf. ÅRL § 98c, stk. 7 oplyses alene om transaktioner, som ikke er gennemført på normale markedsmæssige vilkår.

## Anvendt regnskabspraksis

Årsrapporten for J.L. Holding, Viborg ApS for 2024 er aflagt i overensstemmelse med den danske årsregnskabslovs bestemmelser for mellemstore virksomheder i regnskabsklasse C .

Årsrapporten er udarbejdet efter samme regnskabspraksis som sidste år.

### Koncernregnskabet

Koncernregnskabet omfatter moderselskabet J.L. Holding, Viborg ApS samt dattervirksomheder, hvori J.L. Holding, Viborg ApS direkte eller indirekte besidder mere end 50 % af stemmerettighederne eller på anden måde har bestemmende indflydelse.

Koncernregnskabet er udarbejdet som et sammendrag af moderselskabets og dattervirksomheders årsregnskaber ved sammenlægning af ensartede regnskabsposter. Ved konsolideringen foretages fuld eliminering af koncerninterne indtægter og omkostninger, aktiebesiddelser, interne mellemværender og udbytter samt realiserede og urealiserede fortjenester og tab ved transaktioner mellem de konsoliderede virksomheder.

Nyerhvervede eller nystiftede virksomheder indregnes i koncernregnskabet fra anskaffelsestidspunktet. Solgte eller afviklede virksomheder indregnes i den konsoliderede resultatopgørelse frem til afståelsestidspunktet. Sammenligningstal korrigeres ikke for nyhvervede, solgte eller afviklede virksomheder.

Anskaffelsestidspunktet er det tidspunkt, hvor koncernen faktisk opnår kontrol over den overtagne virksomhed.

Erhvervede virksomheder indregnes i koncernregnskabet efter overtagelsesmetoden, med omvurdering af alle identificerede aktiver og forpligtelser til dagsværdi på overtagelsesdagen. Dagsværdien er opgjort på baggrund af handler på et aktivt marked, alternativt beregnet ved anvendelse af almindeligt accepterede værdiansættelsesmodeller. Ved beregning af dagsværdi på investeringsejendomme er anvendt en discounted cash flow model på baggrund af tilbagediskontering af den fremtidige indtjening. Driftsmidler er opført til dagsværdi på baggrund af indhentede valuarvurderinger, som bygger på en samlet vurdering af maskinparken.

Positive forskelsbeløb (goodwill) mellem anskaffelsesværdien og dagsværdi af overtagne identificerede aktiver og forpligtelser indregnes under immaterielle anlægsaktiver som goodwill og afskrives systematisk over resultatopgørelsen efter en individuel vurdering af den økonomiske levetid.

Negative forskelsbeløb indregnes i resultatopgørelsen på anskaffelsestidspunktet. Forskelsbeløbet fra erhvervede virksomheder udgør 263 tkr.

### Minoritetsinteresser

I koncernregnskabet indregnes tilknyttede virksomheders regnskabsposter 100 %. Minoritetsinteressernes forholdsmæssige andel af tilknyttede virksomheders resultat og egenkapital præsenteres særskilt i henholdsvis resultatdisponering og i særskilte hovedposter inden for egenkapitalen.

## Resultatopgørelsen

### Nettoomsætning

Nettoomsætning ved salg af handelsvarer og færdigvarer indregnes i resultatopgørelsen, såfremt levering og risikoovergang til køber har fundet sted inden årets udgang og såfremt indtægten kan opgøres pålideligt og forventes modtaget. Nettoomsætning indregnes ekskl. moms og afgifter og med fradrag af rabatter i forbindelse med salget.

Huslejeindtægter er periodiseret således, at de dækker perioden frem til regnskabsårets udløb. Opkrævede bidrag til dækning af varme indgår ikke i huslejeindtægter.

## Anvendt regnskabspraksis

Ved salg af tjenesteydelser indregnes omsætningen som udgangspunkt på grundlag af en målbar færdiggørelsesgrad, dog anvendes lineær indregning for ydelser, der leveres over tid i et jævnt mønster. Er færdiggørelsesgraden ikke målbar eller er salgsværdi eller samlede omkostninger til færdiggørelse usikre, indregnes omsætning maksimalt med det beløb, som virksomheden mener at have krav på og forventes modtaget for leverede ydelser på balancedagen.

Nettoomsætningen indregnes ekskl. moms og med fradrag af de afgifter og rabatter, der kan henføres til salget.

### Vareforbrug

Vareforbrug omfatter omkostninger, der afholdes for at opnå årets nettoomsætning. Herunder indgår direkte og indirekte omkostninger til råvarer og hjælpematerialer.

### Andre driftsindtægter

Andre driftsindtægter indeholder regnskabsposter af sekundær karakter i forhold til koncernens og selskabets aktiviteter. Desuden indgår fortjeneste ved salg af immaterielle og materielle anlægsaktiver samt driftstabs- og konflikterstatninger samt lønrefusioner. Erstatninger indregnes, når indtægten skønnes at være realiserbar.

### Andre eksterne omkostninger

Andre eksterne omkostninger omfatter omkostninger til salg, reklame, administration, lokaler, tab på debitorer, operationelle leasingomkostninger mv.

Ydelser i forbindelse med operationelle leasingaftaler og øvrige lejeaftaler indregnes i resultatopgørelsen over kontraktens løbetid. Selskabets samlede forpligtelse vedrørende operationelle leasing- og lejeaftaler oplyses under eventualposter mv.

### Personaleomkostninger

Personaleomkostninger omfatter løn og gager, inklusive feriepenge og pensioner samt andre omkostninger til social sikring mv. til koncernens og selskabets medarbejdere.

### Andre driftsomkostninger

Andre driftsomkostninger indeholder regnskabsposter af sekundær karakter i forhold til koncernens og selskabets aktiviteter. Desuden indgår tab ved salg af immaterielle og materielle anlægsaktiver.

### Indtægter af kapitalandele i dattervirksomheder

I moderselskabets resultatopgørelse indregnes den forholdsmæssige andel af de enkelte tilknyttede virksomheders resultat efter fuld eliminering af intern avance/tab og fradrag af afskrivning på goodwill.

Ved afhændelser indregnes eventuel fortjeneste, når de økonomiske rettigheder knyttet til de solgte kapitalandele overføres, dog tidligst når fortjenesten er realiseret eller anses som realiserbar. Desuden indgår realiserede tab udover nedskrivninger, når sådanne må konstateres.

### Finansielle indtægter og omkostninger

Finansielle indtægter og omkostninger indeholder renteindtægter og -omkostninger, finansielle omkostninger ved finansiell leasing, realiserede og urealiserede kursgevinster og -tab vedrørende værdipapirer, gæld og transaktioner i fremmed valuta, amortisering af finansielle aktiver og forpligtelser samt tillæg og godtgørelse under acontoskatteordningen mv. Finansielle indtægter og omkostninger indregnes med de beløb, der vedrører regnskabsåret.

### Skat af årets resultat

Årets skat, som består af årets aktuelle skat og forskydning i udskudt skat, indregnes i resultatopgørelsen med den del, der kan henføres til årets resultat, og direkte på egenkapitalen med den del, der kan henføres til posteringer direkte på egenkapitalen.

# Anvendt regnskabspraksis

## Balancen

### Immaterielle anlægsaktiver

Erhvervet goodwill måles til kostpris med fradrag af akkumulerede afskrivninger. Goodwill afskrives lineært over den økonomiske brugstid, der er vurderet til 5 år. Afskrivningsperioden er foretaget ud fra en vurdering af den erhvervede virksomheds markedsposition og indtjeningsprofil samt branchemæssige forhold.

Fortjeneste eller tab ved salg af immaterielle anlægsaktiver opgøres som forskellen mellem salgsprisen med fradrag af salgsomkostninger og den regnskabsmæssige værdi på salgstidspunktet. Fortjeneste og tab indregnes i resultatopgørelsen under andre driftsindtægter eller andre driftsomkostninger.

### Materielle anlægsaktiver

Grunde og bygninger samt andre anlæg, driftsmateriel og inventar måles til kostpris med fradrag af akkumulerede af- og nedskrivninger. Der afskrives ikke på grunde.

Afskrivningsgrundlaget er kostpris med fradrag af den skønnede restværdi efter afsluttet brugstid.

Kostprisen omfatter anskaffelsesprisen samt omkostninger direkte tilknyttet anskaffelsen indtil det tidspunkt, hvor aktivet er klar til at blive taget i brug.

Der foretages lineære afskrivninger baseret på følgende vurdering af aktivernes forventede brugstider og restværdi:

	Brugstid	Restværdi
Bygninger	5-40 år	0-50%
Andre anlæg, driftsmateriel og inventar	5 år	0 %

Fortjeneste eller tab ved salg af materielle anlægsaktiver opgøres som forskellen mellem salgspris med fradrag af salgsomkostninger og den regnskabsmæssige værdi på salgstidspunktet. Fortjeneste eller tab indregnes i resultatopgørelsen under andre driftsindtægter eller andre driftsomkostninger.

### Finansielle anlægsaktiver

Kapitalandele i dattervirksomheder måles i moderselskabets balance efter den indre værdis metode, der anses som en målemetode.

Kapitalandele i dattervirksomheder måles i balancen til den forholdsmæssige andel af virksomhedernes regnskabsmæssige indre værdi opgjort efter moderselskabets regnskabspraksis med fradrag eller tillæg af urealiserede koncerninterne avancer og tab og med tillæg eller fradrag af resterende værdi af positiv eller negativ goodwill opgjort efter overtagelsesmetoden. Negativ goodwill indregnes i resultatopgørelsen ved købet af kapitalandelen. Vedrører den negative goodwill overtagne eventualforpligtelser, indtægtsføres negativ goodwill først, når eventualforpligtelserne er afviklet eller bortfaldet.

Ved køb af virksomheder anvendes overtagelsesmetoden med omvurdering af alle identificerede aktiver og forpligtelser til dagsværdi på overtagelsesdagen, som er tidspunkt for opnåelse af kontrol. Købsvederlaget består af dagsværdien af det aftalte vederlag i form af overdragne aktiver og forpligtelser. Hvis en del af købsvederlaget er betinget af fremtidige begivenheder eller opfyldelse af aftalte betingelser, indregnes denne del af købsvederlaget til dagsværdi på overtagelsesdagen. Efterfølgende reguleringer af betinget købsvederlag indregnes i resultatopgørelsen.

Modtaget udbytte fradrages den regnskabsmæssige værdi af kapitalandelen.

Nettopskrivning af kapitalandele i dattervirksomheder overføres under egenkapitalen til reserve for nettoopskrivning efter den indre værdis metode i det omfang, den regnskabsmæssige værdi overstiger anskaffelsesværdien.

## Anvendt regnskabspraksis

Fortjeneste og tab ved afhændelse af kapitalandele i dattervirksomheder opgøres som forskellen mellem nettosalgsprisen og den regnskabsmæssige værdi af den afhændede kapitalandel på salgstidspunktet inkl. ikke-afskrevne merværdier og goodwill. Fortjeneste og tab indregnes i resultatopgørelsen under indtægter af kapitalandele.

Kapitalandele i dattervirksomheder med negativ regnskabsmæssig indre værdi måles til 0 kr. Et eventuelt tilgodehavende hos disse virksomheder nedskrives, i det omfang tilgodehavendet er uerholdeligt ud fra et konkret vurderet nedskrivningsbehov. I det omfang modervirksomheden har en retlig eller faktisk forpligtelse til at dække en underbalance, der overstiger tilgodehavendet, indregnes det resterende beløb under hensatte forpligtelser.

### Værdiforringelse af anlægsaktiver

Den regnskabsmæssige værdi af immaterielle og materielle anlægsaktiver samt finansielle anlægsaktiver, der ikke måles til dagsværdi, vurderes årligt for indikationer på værdiforringelse ud over det, som udtrykkes ved afskrivning.

Foreligger der indikationer på værdiforringelse, foretages nedskrivningstest af hvert enkelt aktiv henholdsvis gruppe af aktiver. Der foretages nedskrivning til genindvindingsværdien, hvis denne er lavere end den regnskabsmæssige værdi.

Genindvindingsværdi er den højeste værdi af nettosalgspris og kapitalværdi. Kapitalværdien opgøres som nutidsværdien af de forventede nettopengestrømme fra anvendelsen af aktivet eller aktivgruppen og forventede nettopengestrømme ved salg af aktivet eller aktivgruppen efter endt brugstid.

### Varebeholdninger

Varebeholdninger måles til kostpris efter FIFO-princippet. I tilfælde, hvor nettorealisationsværdien er lavere end kostprisen, nedskrives til denne lavere værdi.

Kostpris for handelsvarer samt råvarer og hjælpematerialer opgøres som anskaffelsespris med tillæg af hjemtagelsesomkostninger.

Kostpris for fremstillede færdigvarer samt varer under fremstilling omfatter kostpris for råvarer, hjælpematerialer, direkte løn og indirekte produktionsomkostninger.

Nettorealisationsværdien for varebeholdninger opgøres som salgspris med fradrag af færdiggørelsesomkostninger og omkostninger, der afholdes for at effektuere salget. Værdien fastsættes under hensyntagen til varebeholdningernes omsættelighed, ukurans og forventet udvikling i salgspris. For brugte vogne fastsættes nettorealisationsværdien ved udøvelse af skøn efter individuel vurdering.

### Leasingkontrakter

Leasingforpligtelser vedrørende finansielt leasede aktiver, hvor selskabet har alle væsentlige risici og fordele forbundet med ejendomsretten (finansiell leasing), indregnes i balancen som aktiver. Aktiverne måles ved første indregning i balancen til opgjort kostpris svarende til dagsværdi eller (hvis lavere) nutidsværdien af de fremtidige leasingydelse. Ved beregning af nutidsværdien anvendes leasingaftalens interne rentefod som diskonteringsfaktor eller en tilnærmet værdi for denne.

Den kapitaliserede restleasingforpligtelse indregnes i balancen som en gældsforpligtelse, og leasingydelsens rentedel indregnes over kontraktens løbetid i resultatopgørelsen.

### Tilgodehavender

Tilgodehavender måles til amortiseret kostpris, hvilket sædvanligvis svarer til nominal værdi. Værdien reduceres med nedskrivning til imødegåelse af forventede tab.

## Anvendt regnskabspraksis

Der foretages nedskrivning til imødegåelse af tab, hvor der vurderes at være indtruffet en objektiv indikation på, at et tilgodehavende eller en portefølje af tilgodehavender er værdiforringet. Hvis der foreligger en objektiv indikation på, at et individuelt tilgodehavende er værdiforringet, foretages nedskrivning på individuelt niveau.

Tilgodehavender, hvorpå der ikke foreligger en objektiv indikation på værdiforringelse på individuelt niveau, vurderes på porteføljeniveau for objektiv indikation for værdiforringelse. Porteføljerne baseres primært på debitorernes hjemsted og kreditvurdering i overensstemmelse med selskabets kreditrisikostyringspolitik. De objektive indikatorer, som anvendes for porteføljer, er fastsat baseret på historiske tabserfaringer.

Nedskrivninger opgøres som forskellen mellem den regnskabsmæssige værdi af tilgodehavender og nutidsværdien af de forventede pengestrømme, herunder realisationsværdi af eventuelle modtagne sikkerhedsstillelser. Som diskonterings-sats anvendes den effektive rente for det enkelte tilgodehavende eller portefølje.

### Igangværende arbejder for fremmed regning

Igangværende arbejder for fremmed regning måles til salgsværdien af det udførte arbejde. Salgsværdien måles på baggrund af færdiggørelsesgraden på balancedagen og de samlede forventede indtægter på det enkelte igangværende arbejde.

### Periodeafgrænsningsposter, aktiver

Periodeafgrænsningsposter indregnet under aktiver omfatter afholdte omkostninger vedrørende efterfølgende regnskabsår.

### Værdipapirer

Værdipapirer indregnet under omsætningsaktiver, omfatter børsnoterede obligationer, aktier og andre værdipapirer, der måles til dagsværdi på balancedagen. Børsnoterede værdipapirer måles til børskurs. Ikke børsnoterede værdipapirer måles til kostpris.

### Skyldig skat og udskudt skat

Aktuelle skatteforpligtelser og tilgodehavende aktuel skat indregnes i balancen som beregnet skat af årets skattepligtige indkomst reguleret for skat af tidligere års skattepligtige indkomster samt for betalte acontoskatte.

Selskabet er sambeskattet med koncernforbundne danske selskaber. Den aktuelle selskabsskat fordeles mellem de sambeskattede selskaber i forhold til disses skattepligtige indkomster og med fuld fordeling med refusion vedrørende skattemæssige underskud. De sambeskattede selskaber indgår i acontoskatteordningen. Skyldig og tilgodehavende sambeskatningsbidrag indregnes i balancen under henholdsvis omsætningsaktiver og gæld.

Udskudt skat måles af midlertidige forskelle mellem regnskabsmæssig og skattemæssig værdi af aktiver og forpligtelser.

Udskudte skatteaktiver, herunder skatteværdien af fremførselsberettiget skattemæssigt underskud, måles til den værdi, hvortil aktivet forventes at kunne realiseres, enten ved udligning i skat af fremtidig indtjening, eller ved modregning i udskudte skatteforpligtelser inden for samme juridiske skatteenhed.

Udskudt skat måles på grundlag af de skatteregler og skattesatser, der med balancedagens lovgivning vil være gældende, når den udskudte skat forventes udløst som aktuel skat. Ændring i udskudt skat som følge af ændringer i skattesatser indregnes i resultatopgørelsen bortset fra poster, der føres direkte på egenkapitalen.

# Anvendt regnskabspraksis

## Gældsforpligtelser

Finansielle forpligtelser indregnes ved lånoptagelse til det modtagne provenu efter fradrag af afholdte låneomkostninger. I efterfølgende perioder måles de finansielle forpligtelser til amortiseret kostpris svarende til den kapitaliserede værdi ved anvendelse af den effektive rente, således at forskellen mellem provenuet og den nominelle værdi indregnes i resultatopgørelsen over låneperioden.

Amortiseret kostpris for kortfristede gældsforpligtelser svarer normalt til nominal værdi.

I finansielle forpligtelser indregnes tillige den kapitaliserede restleasingforpligtelse på finansielle leasingkontrakter.

## Pengestrømsopgørelse

Under henvisning til årsregnskabslovens § 86 er udarbejdelse af pengestrømsopgørelse udeladt. Der er udarbejdet en pengestrømsopgørelse for koncernen.

Pengestrømsopgørelsen viser pengestrømmene for året fordelt på driftsaktivitet, investeringsaktivitet og finansieringsaktivitet for året, årets forskydning i likvider samt likvider ved årets begyndelse og slutning.

### **Pengestrømme fra driftsaktivitet:**

Pengestrømme fra driftsaktivitet opgøres som årets resultat reguleret for ikke-kontante driftsposter, ændring i driftskapital samt betalt selskabsskat.

### **Pengestrømme fra investeringsaktivitet:**

Pengestrømme fra investeringsaktivitet omfatter betaling i forbindelse med køb og salg af immaterielle og materielle anlægsaktiver samt betaling i forbindelse med køb og salg af værdipapirer indregnet under omsætningsaktiver.

### **Pengestrømme fra finansieringsaktivitet:**

Pengestrømme fra finansieringsaktivitet omfatter ændringer i størrelse eller sammensætning af aktiekapital og omkostninger forbundet hermed samt optagelse af lån samt afdrag på rentebærende gæld og betaling af udbytte til selskabsdeltagere. Endvidere omfattes pengestrømme fra finansielle leasingydelse på finansielle leasingkontrakter.

### **Likvider:**

Likvider omfatter kassekredit og likvide beholdninger.