



Tlf: 76 35 56 00
kolding@bdo.dk
www.bdo.dk

BDO Statsautoriseret revisionsaktieselskab
Birkemose Allé 39
DK-6000 Kolding
CVR-nr. 20 22 26 70

LKJ BILER INVEST A/S

ÅRSRAPPORT

2014

Årsrapporten er fremlagt og godkendt på
selskabets ordinære generalforsamling,
den 27. maj 2015

Mogens Norlén

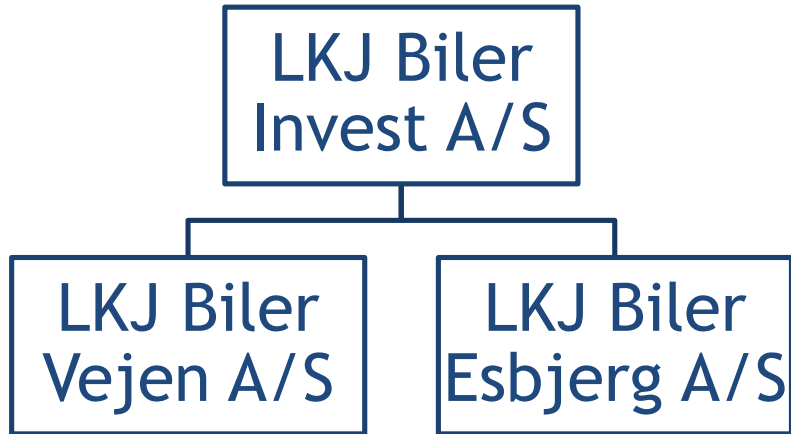
INDHOLDSFORTEGNELSE

	Side
Selskabsoplysninger	
Selskabsoplysninger.....	3
Koncernoversigt.....	4
Påtegninger	
Ledespåtegning.....	5
Den uafhængige revisors erklæringer.....	6-7
Ledelsesberetning	
Hoved- og nøgletal for koncernen.....	8
Ledelsesberetning.....	9
Koncern- og årsregnskab 1. januar - 31. december	
Anvendt regnskabspraksis.....	10-15
Resultatopgørelse.....	16
Balance.....	17-18
Pengestrømsopgørelse.....	19
Noter.....	20-23

SELSKABSOPLYSNINGER

Selskabet	LKJ Biler Invest A/S Dalgas Allé 6 6600 Vejen
	CVR-nr.: 27 63 10 02 Stiftet: 20. februar 2004 Hjemsted: Vejen Regnskabsår: 1. januar - 31. december
Bestyrelse	Hans Jørgen Kjær Jørgensen Mogens Norlén Uffe Kristian Strøm
Direktion	Uffe Kristian Strøm
Revisor	BDO Statsautoriseret revisionsaktieselskab Birkemose Allé 39 6000 Kolding

KONCERNOVERSIGT



LEDELSESPÅTEGNING

Bestyrelsen og direktionen har dags dato behandlet og godkendt årsrapporten for 1. januar - 31. december 2014 for LKJ Biler Invest A/S.

Årsrapporten aflægges i overensstemmelse med årsregnskabsloven.

Det er vores opfattelse, at koncernregnskabet og årsregnskabet giver et retvisende billede af koncernens og selskabets aktiver, passiver og finansielle stilling pr. 31. december 2014 samt af resultatet af koncernens og selskabets aktiviteter og koncernens pengestrømme for regnskabsåret 1. januar - 31. december 2014.

Ledelsesberetningen indeholder efter vores opfattelse en retvisende redegørelse for de forhold, beretningen omhandler.

Årsrapporten indstilles til generalforsamlingens godkendelse.

Vejen, den 23. maj 2015

Direktion

Uffe Kristian Strøm

Bestyrelse

Hans Jørgen Kjær Jørgensen

Mogens Norlén

Uffe Kristian Strøm

DEN UAFHÆNGIGE REVISORS ERKLÆRINGER

Til kapitalejerne i LKJ Biler Invest A/S

PÅTEGNING PÅ KONCERNREGNSKABET OG ÅRSREGNSKABET

Vi har revideret koncernregnskabet og årsregnskabet for LKJ Biler Invest A/S for regnskabsåret 1. januar - 31. december 2014, der omfatter anvendt regnskabspraksis, resultatopgørelse, balance og noter for såvel koncernen som selskabet samt pengestrømsopgørelse for koncernen. Koncernregnskabet og årsregnskabet udarbejdes efter årsregnskabsloven.

Ledelsens ansvar for koncernregnskabet og årsregnskabet

Ledelsen har ansvaret for udarbejdelsen af et koncernregnskab og et årsregnskab, der giver et retvisende billede i overensstemmelse med årsregnskabsloven. Ledelsen har endvidere ansvaret for den interne kontrol, som ledelsen anser nødvendig for at udarbejde et koncernregnskab og et årsregnskab uden væsentlig fejlinformation, uanset om denne skyldes besvigelser eller fejl.

Revisors ansvar

Vores ansvar er at udtrykke en konklusion om koncernregnskabet og årsregnskabet på grundlag af vores revision. Vi har udført revisionen i overensstemmelse med internationale standarder om revision og yderligere krav ifølge dansk revisorlovgivning. Dette kræver, at vi overholder etiske krav samt planlægger og udfører revisionen for at opnå høj grad af sikkerhed for, om koncernregnskabet og årsregnskabet er uden væsentlig fejlinformation.

En revision omfatter udførelse af revisionshandlinger for at opnå revisionsbevis for beløb og oplysninger i koncernregnskabet og i årsregnskabet. De valgte revisionshandlinger afhænger af revisors vurdering, herunder vurderingen af risici for væsentlig fejlinformation i koncernregnskabet og årsregnskabet, uanset om denne skyldes besvigelser eller fejl. Ved risikovurderingen overvejer revisor intern kontrol, der er relevant for virksomhedens udarbejdelse af et koncernregnskab og et årsregnskab, der giver et retvisende billede. Formålet hermed er at udforme revisionshandlinger, der er passende efter omstændighederne, men ikke at udtrykke en konklusion om effektiviteten af virksomhedens interne kontrol. En revision omfatter endvidere vurdering af, om ledelsens valg af regnskabspraksis er passende, om ledelsens regnskabsmæssige skøn er rimelige samt den samlede præsentation af koncernregnskabet og årsregnskabet.

Det er vores opfattelse, at det opnåede revisionsbevis er tilstrækkeligt og egnet som grundlag for vores konklusion.

Revisionen har ikke givet anledning til forbehold.

Konklusion

Det er vores opfattelse, at koncernregnskabet og årsregnskabet giver et retvisende billede af koncernens og selskabets aktiver, passiver og finansielle stilling pr. 31. december 2014 samt af resultatet af koncernens og selskabets aktiviteter og koncernens pengestrømme for regnskabsåret 1. januar - 31. december 2014 i overensstemmelse med årsregnskabsloven.

DEN UAFHÆNGIGE REVISORS ERKLÆRINGER

UDTALELSE OM LEDELSESBERETNINGEN

Vi har i henhold til årsregnskabsloven gennemlæst ledelsesberetningen. Vi har ikke foretaget yderligere handlinger i tillæg til den udførte revision af koncernregnskabet og årsregnskabet. Det er på denne baggrund vores opfattelse, at oplysningerne i ledelsesberetningen er i overensstemmelse med koncernregnskabet og årsregnskabet.

Kolding, den 23. maj 2015

BDO Statsautoriseret revisionsaktieselskab

Frank Barrit
Statsautoriseret revisor

HOVED- OG NØGLETAL FOR KONCERNEN

	2014 tkr.	2013 tkr.	2012 tkr.	2011 tkr.	2010 tkr.
Resultatopgørelse					
Bruttoresultat.....	17.633	16.259	16.143	20.101	20.021
Driftsresultat.....	1.658	2.516	-208	453	-42
Finansielle poster, netto.....	-540	-702	2.151	6.017	5.450
Årets resultat før skat.....	1.118	1.814	1.607	4.468	4.073
Balance					
Balancesum.....	42.480	33.876	31.795	30.113	25.209
Egenkapital.....	5.613	4.786	6.956	7.049	6.982
Egenkapital inkl. minoritetsinteresser....	5.613	4.786	6.956	7.049	6.982
Nøgletal					
Afkastningsgrad.....	2,9	5,5	5,2	16,2	15,8
Soliditetsgrad.....	13,2	14,1	21,9	23,4	27,7

Nøgletallene følger i al væsentlighed Den Danske Finansanalytikerforenings anbefalinger. Der henvises til definitioner og begreber under anvendt regnskabspraksis.

LEDELSESBERETNING

Væsentligste aktiviteter

Selskabets væsentligste aktiviteter er salg af nye og brugte person-, vare- og lastvogne samt reparation og service af disse.

Udvikling i aktiviteter og økonomiske forhold

Ledelsen betragter årets resultat som tilfredsstillende.

Betydningsfulde hændelser, indtruffet efter regnskabsårets afslutning

Der er ikke efter regnskabsårets afslutning indtruffet begivenheder af væsentlig betydning for selskabets og koncernens finansielle stilling.

ANVENDT REGNSKABSPRAKSIS

Årsrapporten for LKJ Biler Invest A/S for 2014 er aflagt i overensstemmelse med den danske årsregnskabslovs bestemmelser for virksomheder i regnskabsklasse C, mellemstor virksomhed.

Årsrapporten er udarbejdet efter samme regnskabspraksis som sidste år.

Generelt om indregning og måling

I resultatopgørelsen indregnes indtægter i takt med, at de indtjenes, herunder indregnes værdireguleringer af finansielle aktiver og forpligtelser. I resultatopgørelsen indregnes ligeledes alle omkostninger, herunder afskrivninger og nedskrivninger.

Aktiver indregnes i balancen, når det er sandsynligt, at fremtidige økonomiske fordele vil tilflyde selskabet, og aktivets værdi kan måles pålideligt.

Forpligtelser indregnes i balancen, når det er sandsynligt, at fremtidige økonomiske fordele vil fragå selskabet, og forpligtelsens værdi kan måles pålideligt.

Ved første indregning måles aktiver og forpligtelser til kostpris. Efterfølgende måles aktiver og forpligtelser som beskrevet for hver enkelt regnskabspost nedenfor.

Visse finansielle aktiver og forpligtelser måles til amortiseret kostpris, hvorved der indregnes en konstant effektiv rente over løbetiden. Amortiseret kostpris opgøres som oprindelig kostpris med fradrag af eventuelle afdrag samt tillæg/fradrag af den akkumulerede amortisering af forskellen mellem kostpris og nominelt beløb.

Ved indregning og måling tages hensyn til forudsigelige tab og risici, der fremkommer inden årsrapporten aflægges, og som be- eller afkræfter forhold, der eksisterede på balancedagen.

Den regnskabsmæssige værdi af immaterielle og materielle anlægsaktiver gennemgås årligt for at afgøre, om der er indikation af værdiforringelse ud over det, som udtrykkes ved normal afskrivning. Hvis dette er tilfældet, foretages nedskrivning til den lavere genindvindingsværdi.

ANVENDT REGNSKABSPRAKSIS

Koncernregnskab

Koncernregnskabet omfatter modervirksomheden LKJ Biler Invest A/S samt dattervirksomheder, hvori LKJ Biler Invest A/S direkte eller indirekte besidder mere end 50% af stemmerettighederne eller på anden måde har bestemmende indflydelse. Virksomheder, hvori koncernen besidder mellem 20% og 50% af stemmerettighederne og udøver betydelig, men ikke bestemmende indflydelse, betragtes som associerede virksomheder, jf. koncernoversigten.

Koncernregnskabet er udarbejdet som et sammendrag af modervirksomhedens og dattervirksomhedernes årsregnskaber ved sammenlægning af ensartede regnskabsposter. Ved konsolideringen foretages fuld eliminering af koncerninterne indtægter og omkostninger, aktiebesiddelser, interne mellemværender og udbytter samt realiserede og urealiserede fortjenester og tab ved transaktioner mellem de konsoliderede virksomheder.

Nyerhvervede eller nystiftede virksomheder indregnes i koncernregnskabet fra anskaffelsestidspunktet. Solgte eller afviklede virksomheder indregnes i den konsoliderede resultatopgørelse frem til afståelsestidspunktet. Sammenligningstal korrigeres ikke for nyerhvervede, solgte eller afviklede virksomheder.

Kapitalandele i dattervirksomheder udlignes med den forholdsmæssige andel af dattervirksomhedernes dagsværdi af nettoaktiver og forpligtelser på anskaffelsestidspunktet.

Positive forskelsbeløb mellem anskaffelsværdi og dagsværdi af overtagne identificerede aktiver og forpligtelser, inklusiv hensatte forpligtelser til omstrukturering, indregnes under immaterielle anlægsaktiver som goodwill og afskrives systematisk over resultatopgørelsen efter en individuel vurdering af den økonomiske levetid, dog maksimalt 20 år. Negative forskelsbeløb, der modsvarer en forventet ugunstig udvikling i de pågældende virksomheder, indregnes i balancen som negativ goodwill under periodeafgrænsningsposter og indregnes i resultatopgørelsen i takt med, at den ugunstige udvikling realiseres.

Kapitalandele i associerede virksomheder måles i balancen til den forholdsmæssige andel af virksomhedernes værdi opgjort efter moderselskabets regnskabspraksis og med forholdsmæssig eliminering af urealiserede koncerninterne avancer og tab. I resultatopgørelsen indregnes den forholdsmæssige andel af de associerede virksomheders resultat efter eliminering af forholdsmæssig andel af intern avance og tab.

Minoritetsinteresser

I koncernregnskabet indregnes dattervirksomhedernes regnskabsposter 100%. Minoritetsinteressernes forholdsmæssige andel af dattervirksomhedernes resultat og egenkapital reguleres årligt og opføres som særskilte poster under resultatopgørelse og balance.

RESULTATOPGØRELSEN

Nettoomsætning

Nettoomsætningen ved salg af handelsvarer indregnes i resultatopgørelsen, såfremt levering og risikoovergang til køber har fundet sted inden årets udgang. Nettoomsætning indregnes eksklusiv moms, afgifter og med fradrag af rabatter i forbindelse med salget.

Vareforbrug

Vareforbrug omfatter omkostninger, der afholdes for at opnå årets nettoomsætning. Herunder indgår direkte og indirekte omkostninger til råvarer og hjælpematerialer.

Andre eksterne omkostninger

Andre eksterne omkostninger omfatter omkostninger til distribution, salg, reklame, administration, lokaler, tab på debitorer, operationelle leasingomkostninger mv.

ANVENDT REGNSKABSPRAKSIS**Personaleomkostninger**

Personaleomkostninger omfatter løn og gager, inklusiv feriepenge og pensioner samt andre omkostninger til social sikring mv. til selskabets medarbejdere. I personaleomkostninger er fratrukket modtagne godtgørelser fra offentlige myndigheder.

Resultat af kapitalandele i dattervirksomheder

I moderselskabets resultatopgørelse indregnes den forholdsmæssige andel af dattervirksomheders resultat efter fuld eliminering af intern avance/tab og fradrag af afskrivning på goodwill.

Finansielle indtægter og omkostninger

Finansielle indtægter og omkostninger indeholder renteindtægter og -omkostninger samt tillæg og godtgørelse under acontoskatteordningen mv. Finansielle indtægter og omkostninger indregnes med de beløb, der vedrører regnskabsåret.

Skat

Årets skat, som består af årets aktuelle skat og forskydning i udskudt skat, indregnes i resultatopgørelsen med den del, der kan henføres til årets resultat, og direkte på egenkapitalen med den del, der kan henføres til posteringer direkte på egenkapitalen.

Selskabet er sambeskattet med koncernforbundne danske selskaber. Den aktuelle danske selskabsskat fordeles mellem de sambeskattede danske selskaber i forhold til disses skattepligtige indkomst, og med fuld fordeling med refusion vedrørende skattemæssige underskud. De sambeskattede selskaber indgår i acontoskatteordningen.

BALANCEN**Materielle anlægsaktiver**

Indretning af lejede lokaler samt tekniske anlæg og maskiner måles til kostpris med fradrag af akkumulerede af- og nedskrivninger.

Afskrivningsgrundlaget er kostpris med fradrag af den skønnede restværdi efter afsluttet brugstid.

Kostprisen omfatter anskaffelsesprisen samt omkostninger direkte tilknyttet anskaffelsen indtil det tidspunkt, hvor aktivet er klar til at blive taget i brug. For egenfremstillede aktiver omfatter kostprisen omkostninger til materialer, komponenter, underleverandører, direkte lønforbrug samt indirekte produktionsomkostninger.

Der foretages lineære afskrivninger baseret på følgende vurdering af aktivernes forventede brugstider og restværdi herefter:

	Brugstid	Restværdi
Tekniske anlæg og maskiner.....	5-10 år	475 tkr.
EDB.....	3 år	0 tkr.
Indretning af lejede lokaler.....	5-10 år	0 tkr.

Fortjeneste eller tab ved afhændelse af materielle anlægsaktiver opgøres som forskellen mellem salgspris med fradrag af salgsmomkostninger og den regnskabsmæssige værdi på salgstidspunktet. Fortjeneste eller tab indregnes i resultatopgørelsen under andre driftsindtægter eller andre driftsomkostninger.

ANVENDT REGNSKABSPRAKSIS

Leasingkontrakter

Leasingkontrakter vedrørende demo- og udlejningsvogne, hvor selskabet har alle væsentlige risici og fordele forbundet med ejendomsretten (finansiel leasing), indregnes i balancen som varebeholdning. Aktiverne måles ved første indregning i balancen til opgjort kostpris svarende til dagsværdi eller (hvis lavere) nutidsværdien af de fremtidige leasingydelse. Ved beregning af nutidsværdien anvendes leasingaftalens interne rentefod som diskonteringsfaktor eller en tilnærmet værdi for denne.

Den kapitaliserede restleasingforpligtelse indregnes i balancen som en gældsforpligtelse, og leasingydelsens rentedel indregnes over kontraktens løbetid i resultatopgørelsen.

Finansielle anlægsaktiver

Kapitalandele i dattervirksomheder måles i moderselskabets balance efter den indre værdis metode.

Kapitalandele i dattervirksomheder måles i balancen til den forholdsmæssige andel af virksomhedernes regnskabsmæssige indre værdi opgjort efter moderselskabets regnskabspraksis med fradrag eller tillæg af urealiserede koncerninterne avancer og tab og med tillæg eller fradrag af resterende værdi af positiv eller negativ goodwill opgjort efter overtagelsesmetoden.

Ved køb af dattervirksomheder anvendes overtagelsesmetoden, jf. beskrivelse ovenfor under koncernregnskabet.

Nettoopskrivning af kapitalandele i dattervirksomheder overføres under egenkapitalen til reserve for nettoopskrivning efter den indre værdis metode i det omfang, den regnskabsmæssige værdi overstiger anskaffelsesværdien. Udbytte fra dattervirksomheden, der forventes vedtaget inden godkendelsen af moderselskabets årsrapport, bindes ikke på opskrivningsreserven.

Dattervirksomheder med negativ regnskabsmæssig indre værdi måles til 0 kr., og et eventuelt tilgodehavende hos disse virksomheder nedskrives med moderselskabets andel af den negative indre værdi, i det omfang det vurderes som uerholdeligt. Såfremt den regnskabsmæssige negative indre værdi overstiger tilgodehavender, indregnes det resterende beløb under hensatte forpligtelser i det omfang, modervirksomheden har en retlig eller faktisk forpligtelse til at dække dattervirksomhedernes underbalance.

Finansielle anlægsaktiver omfatter værdipapirer, der ikke forventes afhændet. Disse måles til dagsværdi.

Deposita omfatter huslejedeposita, som indregnes og måles til kostpris. Der afskrives ikke på deposita.

Varebeholdninger

Nye og brugte vogne måles til kostpris. I tilfælde, hvor nettorealiseringsværdien er lavere end kostprisen, nedskrives til denne lavere værdi.

Reserve dele mv. måles til genanskaffelsespris med fradrag af nedskrivning for ukurans.

Nettorealiseringsværdien for varebeholdninger opgøres som salgspris med fradrag af færdiggørelsesomkostninger og omkostninger, der afholdes for at effektuere salget, og fastsættes under hensyntagen til omsættelighed, ukurans og udvikling i forventet salgspris.

Tilgodehavender

Tilgodehavender måles til amortiseret kostpris, hvilket sædvanligvis svarer til nominel værdi. Værdien reduceres med nedskrivning til imødegåelse af forventede tab.

Igangværende arbejder for fremmed regning

Igangværende arbejder for fremmed regning måles til kostpris.

Udbytte

Udbytte, som forventes udbetalt for året, indregnes som en gældsforpligtelse.

ANVENDT REGNSKABSPRAKSIS

Skyldig skat og udskudt skat

Aktuelle skatteforpligtelser og tilgodehavende aktuel skat indregnes i balancen som beregnet skat af årets skattepligtige indkomst reguleret for skat af tidligere års skattepligtige indkomster samt for betalte acontoskatte.

Udskudt skat måles af midlertidige forskelle mellem regnskabsmæssig og skattemæssig værdi af aktiver og forpligtelser.

Udskudte skatteaktiver, herunder skatteværdien af fremførselsberettiget skattemæssigt underskud, måles til den værdi, hvortil aktivet forventes at kunne realiseres, enten ved udligning i skat af fremtidig indtjening, eller ved modregning i udskudte skatteforpligtelser inden for samme juridiske skatteenhed.

Udskudt skat måles på grundlag af de skatteregler og skattesatser, der med balancedagens lovgivning vil være gældende, når den udskudte skat forventes udløst som aktuel skat. Ændring i udskudt skat som følge af ændringer i skattesatser indregnes i resultatopgørelsen bortset fra poster, der føres direkte på egenkapitalen.

Gældsforpligtelser

Gæld er målt til amortiseret kostpris svarende til nominel værdi.

Periodeafgrænsningsposter, passiver

Under periodeafgrænsningsposter indregnet under passiver indgår modtagne betalinger vedrørende indtægter i de efterfølgende år.

Omregning af fremmed valuta

Transaktioner i fremmed valuta omregnes til transaktionsdagens kurs. Valutakursdifferencer, der opstår mellem transaktionsdagens kurs og kursen på betalingsdagen indregnes i resultatopgørelsen som en finansiel post.

Hvis valutapositionen anses for sikring af fremtidige pengestrømme, indregnes urealiserede værdireguleringer direkte på egenkapitalen.

Tilgodehavender, gæld og andre monetære poster i fremmed valuta, som ikke er afregnet på balancedagen, omregnes til balancedagens valutakurs. Forskellen mellem balancedagens kurs og kursen på tidspunktet for tilgodehavendets eller gældens opståen indregnes i resultatopgørelsen under finansielle indtægter og omkostninger.

Anlægsaktiver, der er købt i fremmed valuta, omregnes til kursen på transaktionsdagen.

ANVENDT REGNSKABSPRAKSIS**PENGESTRØMSOPGØRELSE**

Under henvisning til årsregnskabslovens § 86, stk. 4 har selskabet valgt ikke at udarbejde en pengestrømsopgørelse. Der vil blive udarbejdet en pengestrømsopgørelse for koncernen.

Pengestrømsopgørelsen viser pengestrømmene for året fordelt på driftsaktivitet, investeringsaktivitet og finansieringsaktivitet for året, årets forskydning i likvider samt likvider ved årets begyndelse og slutning.

Pengestrømme fra driftsaktivitet:

Pengestrømme fra driftsaktivitet opgøres som årets resultat reguleret for ikke-kontante driftsposter, ændring i driftskapital og betalt selskabsskat.

Pengestrømme fra investeringsaktivitet:

Pengestrømme fra investeringsaktivitet omfatter betaling i forbindelse med køb og salg af immaterielle, materielle og finansielle anlægsaktiver.

Pengestrømme fra finansieringsaktivitet:

Pengestrømme fra finansieringsaktivitet omfatter ændringer i størrelse eller sammensætning af selskabskapital og omkostninger forbundet hermed samt optagelse af lån samt afdrag på rentebærende gæld og betaling af udbytte til selskabsdeltagere.

Likvider:

Likvider omfatter kassekredit og likvide beholdninger.

NØGLETAL

De i hoved- og nøgletaloversigten anførte nøgletal er beregnet således:

Afkastningsgrad:

$$\frac{\text{Resultat før skat} \times 100}{\text{Gennemsnitlige aktiver}}$$

Soliditetsgrad:

$$\frac{\text{Egenkapital ekskl. minoritetsint., ultimo} \times 100}{\text{Passiver i alt, ultimo}}$$

Nøgletallene følger i al væsentlighed Den Danske Finansanalytikerforenings anbefalinger

RESULTATOPGØRELSE 1. JANUAR - 31. DECEMBER

	Note	Koncernen		Moderselskabet	
		2014 kr.	2013 tkr.	2014 kr.	2013 tkr.
BRUTTORESULTAT		17.632.548	16.259	-17.438	-18
Personaleomkostninger.....	1	-15.615.804	-13.433	0	0
Afskrivninger.....		-359.022	-310	0	0
DRIFTSRESULTAT		1.657.722	2.516	-17.438	-18
Indtægter af kapitalandele.....		0	0	682.269	1.445
Finansielle indtægter.....	2	49.123	90	486.950	407
Finansielle omkostninger.....	3	-588.985	-792	-278.148	-543
RESULTAT FØR SKAT		1.117.860	1.814	873.633	1.291
Skat af årets resultat.....	4	-291.096	-485	-46.869	38
ORDINÆRT RESULTAT EFTER SKAT ...		826.764	1.329	826.764	1.329
ÅRETS RESULTAT		826.764	1.329	826.764	1.329
KONCERNENS ANDEL AF ÅRETS RESULTAT		826.764	1.329		
FORSLAG TIL RESULTATDISPONERING					
Foreslået udbytte for regnskabsåret...				0	3.500
Reserve for nettoopsk. efter indre værdi metode.....				682.269	-2.016
Overført resultat.....				144.495	-155
I ALT				826.764	1.329

BALANCE 31. DECEMBER

AKTIVER	Note	Koncernen		Moderselskabet	
		2014 kr.	2013 tkr.	2014 kr.	2013 tkr.
Tekniske anlæg og maskiner.....		1.513.862	1.133	0	0
Indretning af lejede lokaler.....		163.821	70	0	0
Materielle anlægsaktiver.....	5	1.677.683	1.203	0	0
Kapitalandele i dattervirksomheder...		0	0	6.632.269	5.950
Andre værdipapirer.....		0	62	0	0
Lejedespositum.....		614.610	615	0	0
Finansielle anlægsaktiver.....	6	614.610	677	6.632.269	5.950
ANLÆGSAKTIVER.....		2.292.293	1.880	6.632.269	5.950
Varebeholdninger.....	7	27.847.138	16.965	0	0
Tilgodehavender fra salg.....		9.810.674	9.232	0	0
Igangværende arbejder for fremmed regning.....		120.073	229	0	0
Tilgodehavende hos dattervirksomheder.....		0	0	4.325.460	12.824
Periodeafgrænsningsposter.....		411.853	199	0	0
Andre tilgodehavender.....		145.575	42	0	0
Udskudt skatteaktiv.....		163.683	183	0	0
Tilgodehavende udbytte.....		0	0	0	3.461
Tilgodehavende selskabsskat.....		263.225	0	263.225	0
Tilgodehavender.....		10.915.083	9.885	4.588.685	16.285
Likvider.....		1.425.104	5.146	0	0
OMSÆTNINGSAKTIVER.....		40.187.325	31.996	4.588.685	16.285
AKTIVER.....		42.479.618	33.876	11.220.954	22.235

BALANCE 31. DECEMBER

PASSIVER	Note	Koncernen		Moderselskabet	
		2014 kr.	2013 tkr.	2014 kr.	2013 tkr.
Aktiekapital.....		600.000	600	600.000	600
Reserve for nettoopsk. efter indre værdis metode.....		0	0	3.977.542	3.295
Overført overskud.....		5.013.283	4.186	1.035.741	891
EGENKAPITAL.....	8	5.613.283	4.786	5.613.283	4.786
Ansvarlig lånekapital.....		252.475	0	0	0
Langfristede gældsforpligtelser.....		252.475	0	0	0
Gæld til pengeinstitutter.....		3.084.596	0	0	0
Leverandører af varer og tjenesteydelser.....		21.337.032	11.575	0	0
Selskabsskat.....		0	165	0	165
Anden gæld.....		12.102.536	13.749	5.607.671	13.784
Periodeafgrænsningsposter.....		89.696	101	0	0
Foreslået udbytte for regnskabsåret..		0	3.500	0	3.500
Kortfristede gældsforpligtelser.....		36.613.860	29.090	5.607.671	17.449
GÆLDSFORPLIGTELSE.....		36.866.335	29.090	5.607.671	17.449
PASSIVER.....		42.479.618	33.876	11.220.954	22.235
Eventualposter mv.	9				
Pantsætninger og sikkerhedsstillelser	10				
Ejerforhold	11				

PENGESTRØMSOPGØRELSE

	Koncernen	
	2014 kr.	2013 tkr.
Årets resultat.....	826.764	1.329
Årets afskrivninger tilbageført.....	359.022	309
Skat af årets resultat tilbageført.....	291.096	482
Betalt selskabsskat.....	-448.232	-369
Ændring i varebeholdninger.....	-10.882.522	2.862
Ændring i tilgodehavender.....	-835.385	-1.076
Ændring i kortfristet gæld (ekskl. bank, skat og udbytte).....	8.217.664	4.662
PENGESTRØMME FRA DRIFTSAKTIVITETER.....	-2.471.593	8.199
Køb af materielle anlægsaktiver.....	-834.366	-61
PENGESTRØMME FRA INVESTERINGSAKTIVITET.....	-834.366	-61
Betalt udbytte i regnskabsåret.....	-3.500.000	-1.700
PENGESTRØMME FRA FINANSIERINGSAKTIVITET.....	-3.500.000	-1.700
ÆNDRING I LIKVIDER.....	-6.805.959	6.438
Likvider 1. januar.....	5.146.467	-1.292
LIKVIDER 31. DECEMBER.....	-1.659.492	5.146
Likvider 31. december specificeres således:		
Likvider.....	1.425.104	5.146
Gæld til pengeinstitutter.....	-3.084.596	0
LIKVIDER, NETTOGÆLD.....	-1.659.492	5.146

NOTER

	Koncernen		Moderselskabet		Note
	2014 kr.	2013 tkr.	2014 kr.	2013 tkr.	
Personaleomkostninger					1
Løn og gager.....	14.199.695	12.295	0	0	
Pensioner.....	1.229.399	967	0	0	
Andre omkostninger til social sikring..	186.710	171	0	0	
	15.615.804	13.433	0	0	
Finansielle indtægter					2
Renteindtægter fra datterselskaber...	0	0	486.950	407	
Finansielle indtægter i øvrigt.....	49.123	90	0	0	
	49.123	90	486.950	407	
Finansielle omkostninger					3
Finansielle omkostninger i øvrigt.....	588.985	792	278.148	543	
	588.985	792	278.148	543	
Skat af årets resultat					4
Beregnet skat af årets skattepligtige indkomst.....	272.025	456	46.869	-38	
Regulering af udskudt skat.....	19.071	29	0	0	
	291.096	485	46.869	-38	
Materielle anlægsaktiver					5
			Koncernen		
			Tekniske anlæg og maskiner	Indretning af lejede lokaler	
Kostpris 1. januar 2014.....			6.320.920	2.205.238	
Tilgang.....			709.603	124.763	
Kostpris 31. december 2014.....			7.030.523	2.330.001	
Af- og nedskrivninger 1. januar 2014.....			4.124.850	2.135.720	
Årets afskrivninger			1.391.811	30.460	
Af- og nedskrivninger 31. december 2014.....			5.516.661	2.166.180	
Regnskabsmæssig værdi 31. december 2014.....			1.513.862	163.821	

NOTER

	Note
Finansielle anlægsaktiver	6

	<u>Koncernen</u>
	Lejededesitum
Kostpris 1. januar 2014.....	614.610
Kostpris 31. december 2014.....	614.610
Saldo 31. december 2014.....	614.610
Regnskabsmæssig værdi 31. december 2014.....	614.610
	<u>Moderselskabet</u>
	Kapitalandele i dattervirksomhe er
Kostpris 1. januar 2014.....	2.654.727
Kostpris 31. december 2014.....	2.654.727
Opskrivninger 1. januar 2014.....	3.295.273
Årets opskrivninger	682.269
Opskrivninger 31. december 2014.....	3.977.542
Regnskabsmæssig værdi 31. december 2014.....	6.632.269

Kapitalandele i dattervirksomheder (kr.)

Navn og hjemsted	Egenkapital	Årets resultat	Stemme og ejerandel %
LKJ Biler, Vejen A/S.....	5.331.785	381.785	100
LKJ Biler, Esbjerg A/S.....	1.300.484	300.484	100

Varebeholdninger

7

Af de samlede varebeholdninger udgør leasede aktiver 5.007 tkr.

NOTER

Note

Egenkapital

8

	Koncernen			
	Aktiekapitalværdi metode	Reserve for nettoopsk. efter indre	Overført overskud	I alt
Egenkapital 1. januar 2014.....	600.000	0	4.186.519	4.786.519
Forslag til årets resultatdisponering.....	0	0	826.764	826.764
Egenkapital 31. december 2014.....	600.000	0	5.013.283	5.613.283

	Morderselskabet			
	Aktiekapitalværdi metode	Reserve for nettoopsk. efter indre	Overført overskud	I alt
Egenkapital 1. januar 2014.....	600.000	3.295.273	891.246	4.786.519
Forslag til årets resultatdisponering.....	0	682.269	144.495	826.764
Egenkapital 31. december 2014.....	600.000	3.977.542	1.035.741	5.613.283

Aktiekapitalen har ikke været ændret i de seneste 5 år.

	2014 kr.	2013 tkr.
Aktiekapital		
Aktiekapitalen er fordelt således:		
A-aktier, 600 stk. a nom. 1.000 kr.....	600.000	600
	600.000	600

Eventualposter mv.

9

Koncernen har indgået en lejeaftale vedr. leje af værksted, kontorbygninger m.m., hvor den årlige husleje pt. udgør 2.134 tkr.

Koncernen har kationeret for LKJ Ejendomme ApS's engagement med Nordea.

Hæftelse i sambeskatningen

Koncernens danske selskaber hæfter solidarisk for skat af koncernens sambeskattede indkomst og for visse eventuelle kildeskatter som udbytteskat og royaltyskat samt for fællesregistrering af moms.

Tilgodehavende skat af koncernens sambeskattede indkomst udgør 260 tkr. pr. balancedagen.

NOTER

Note

Pantsætninger og sikkerhedsstillelser

10

Følgende aktiver er stillet til sikkerhed for gæld:

	Koncernen		Moderselskabet	
	Regnskabs- mæssig værdi af aktiver kr.	Pantets nom. værdi eller restgæld kr.	Regnskabs- mæssig værdi af aktiver kr.	Pantets nom. værdi eller restgæld kr.
Virksomhedspant i koncernens varebeholdninger og tilgodehavende fra salg.....	32.650.812	5.000.000	0	0

Til sikkerhed for gæld til importtør er der taget ejendomsforbehold i leverede nye biler der ikke er betalt.

Ejerforhold

11

Følgende aktionærer er noteret i selskabets særlige aktionærfortegnelse over betydelige kapitalposter som ejende minimum 5% af stemmerne eller aktiekapitalen:

US Holding ApS
Niels Bohrs Vej 60, Taulov
7000 Fredericia

HJKJ Holding ApS
Kongehøj 169
6600 Vejen