

## **Pindstrup Mosebrug A/S**

Fabriksvej 2, 8550 Ryomgård

CVR-nr./CVR no. 11 76 59 12

### **Årsrapport 2023/24**

Annual report 2023/24

Godkendt på selskabets ordinære generalforsamling den 3. februar 2025  
Approved at the Company's annual general meeting on 3 February 2025

Dirigent:  
Chair of the meeting:

.....

Dette dokument indeholder en oversættelse af den originale danske tekst. I tilfælde af uoverensstemmelse mellem den originale danske tekst og oversættelsen er den originale danske tekst gældende.

The English text is a translation of the original Danish text. The original Danish text is the governing text for all purposes, and in case of any discrepancy, the Danish wording will be applicable.

## Indhold

Contents

<b>Ledelsespåtegning</b>	2
Statement by the Board of Directors and the Executive Board	
<b>Den uafhængige revisors revisionspåtegning</b>	3
Independent auditor's report	
<b>Ledelsesberetning</b>	7
Management's review	
<b>Koncern- og årsregnskab 1. oktober 2023 - 30. september 2024</b>	16
Consolidated financial statements and parent company financial statements 1 October 2023 - 30 September 2024	
<b>Resultatopgørelse</b>	16
Income statement	
<b>Balance</b>	17
Balance sheet	
<b>Egenkapitalopgørelse</b>	21
Statement of changes in equity	
<b>Pengestrømsopgørelse</b>	23
Cash flow statement	
<b>Noter</b>	24
Notes to the financial statements	

## Ledelsespåtegning

Statement by the Board of Directors and the Executive Board

Bestyrelse og direktion har dags dato behandlet og godkendt årsrapporten for Pindstrup Mosebrug A/S for regnskabsåret 1. oktober 2023 - 30. september 2024.

Årsrapporten aflægges i overensstemmelse med årsregnskabsloven.

Det er vores opfattelse, at koncernregnskabet og årsregnskabet giver et retvisende billede af koncernens og selskabets aktiver, passiver og finansielle stilling pr. 30. september 2024 samt af resultatet af koncernens og selskabets aktiviteter samt af koncernens pengestrømme for regnskabsåret 1. oktober 2023 - 30. september 2024.

Det er endvidere vores opfattelse, at ledelsesberetningen indeholder en retvisende redegørelse for de forhold, beretningen omhandler.

Årsrapporten indstilles til generalforsamlingens godkendelse.

Pindstrup, den 9. december 2024

Pindstrup, 9 December 2024

Direktion:/Executive Board:

.....  
René Carl-Anders Gjerding  
direktør

Bestyrelse/Board of Directors:

.....  
Bjarne Moltke Hansen  
formand/Chairman

.....  
Johannes Faurshou la Cour

.....  
Niels Casper Andersen

.....  
Jesper Burgaard

.....  
Therese Rantzau Quistgaard

.....  
Mogens Tordengård  
Jellesen

.....  
Søren Hejl Møller Nielsen

Today, the Board of Directors and the Executive Board have discussed and approved the annual report of Pindstrup Mosebrug A/S for the financial year 1 October 2023 - 30 September 2024.

The annual report is prepared in accordance with the Danish Financial Statements Act.

In our opinion, the consolidated financial statements and the parent company financial statements give a true and fair view of the financial position of the Group and the Company at 30 September 2024 and of the results of the Group's and the Company's operations and of the consolidated cash flows for the financial year 1 October 2023 - 30 September 2024.

Further, in our opinion, the Management's review gives a fair review of the matters discussed in the Management's review.

We recommend that the annual report be approved at the annual general meeting.

## Den uafhængige revisors revisionspåtegning

Independent auditor's report

Til kapitalejerne i Pindstrup Mosebrug A/S

### Konklusion

Vi har revideret koncernregnskabet og årsregnskabet for Pindstrup Mosebrug A/S for regnskabsåret 1. oktober 2023 - 30. september 2024, der omfatter resultatopgørelse, balance, egenkapitalopgørelse og noter, herunder anvendt regnskabspraksis for såvel koncernen som selskabet, samt pengestrømsopgørelse for koncernen. Koncernregnskabet og årsregnskabet udarbejdes efter årsregnskabsloven.

Det er vores opfattelse, at koncernregnskabet og årsregnskabet giver et retvisende billede af koncernens og selskabets aktiver, passiver og finansielle stilling pr. 30. september 2024 samt af resultatet af koncernens og selskabets aktiviteter og koncernens pengestrømme for regnskabsåret 1. oktober 2023 - 30. september 2024 i overensstemmelse med årsregnskabsloven.

### Grundlag for konklusion

Vi har udført vores revision i overensstemmelse med internationale standarder om revision og de yderligere krav, der er gældende i Danmark. Vores ansvar ifølge disse standarder og krav er nærmere beskrevet i revisionspåtegningens afsnit "Revisors ansvar for revisionen af koncernregnskabet og årsregnskabet" (herefter benævnt "regnskaberne"). Det er vores opfattelse, at det opnåede revisionsbevis er tilstrækkeligt og egnet som grundlag for vores konklusion.

### Uafhængighed

Vi er uafhængige af koncernen i overensstemmelse med International Ethics Standards Board for Accountants' internationale retningslinjer for revisorers etiske adfærd (IESBA Code) og de yderligere etiske krav, der er gældende i Danmark, ligesom vi har opfyldt vores øvrige etiske forpligtelser i henhold til disse krav og IESBA Code.

To the shareholders of Pindstrup Mosebrug A/S

### Opinion

We have audited the consolidated financial statements and the parent company financial statements of Pindstrup Mosebrug A/S for the financial year 1 October 2023 - 30 September 2024, which comprise income statement, balance sheet, statement of changes in equity and notes, including accounting policies, for the Group and the Parent Company, and a consolidated cash flow statement. The consolidated financial statements and the parent company financial statements are prepared in accordance with the Danish Financial Statements Act.

In our opinion, the consolidated financial statements and the parent company financial statements give a true and fair view of the financial position of the Group and the Parent Company at 30 September 2024, and of the results of the Group's and Parent Company's operations as well as the consolidated cash flows for the financial year 1 October 2023 - 30 September 2024 in accordance with the Danish Financial Statements Act.

### Basis for opinion

We conducted our audit in accordance with International Standards on Auditing (ISAs) and the additional requirements applicable in Denmark. Our responsibilities under those standards and requirements are further described in the "Auditor's responsibilities for the audit of the consolidated financial statements and the parent Company financial statements" (hereinafter collectively referred to as "the financial statements") section of our report. We believe that the audit evidence we have obtained is sufficient and appropriate to provide a basis for our opinion.

### Independence

We are independent of the Group in accordance with the International Ethics Standards Board for Accountants' International Code of Ethics for Professional Accountants (IESBA Code) and the additional ethical requirements applicable in Denmark, and we have fulfilled our other ethical responsibilities in accordance with these requirements and the IESBA Code.

## Den uafhængige revisors revisionspåtegning

Independent auditor's report

### Ledelsens ansvar for regnskaberne

Ledelsen har ansvaret for udarbejdelsen af et koncernregnskab og et årsregnskab, der giver et retvisende billede i overensstemmelse med årsregnskabsloven. Ledelsen har endvidere ansvaret for den interne kontrol, som ledelsen anser for nødvendig for at udarbejde regnskaberne uden væsentlig fejlinformation, uanset om denne skyldes besvigelser eller fejl.

Ved udarbejdelsen af regnskaberne er ledelsen ansvarlig for at vurdere koncernens og selskabets evne til at fortsætte driften; at oplyse om forhold vedrørende fortsat drift, hvor dette er relevant; samt at udarbejde regnskaberne på grundlag af regnskabsprincippet om fortsat drift, medmindre ledelsen enten har til hensigt at likvidere koncernen eller selskabet, indstille driften eller ikke har andet realistisk alternativ end at gøre dette.

### Revisors ansvar for revisionen af regnskaberne

Vores mål er at opnå høj grad af sikkerhed for, om regnskaberne som helhed er uden væsentlig fejlinformation, uanset om denne skyldes besvigelser eller fejl, og at afgive en revisionspåtegning med en konklusion. Høj grad af sikkerhed er et højt niveau af sikkerhed, men er ikke en garanti for, at en revision, der udføres i overensstemmelse med internationale standarder om revision og de yderligere krav, der er gældende i Danmark, altid vil afdække væsentlig fejlinformation, når sådan findes. Fejlinformationer kan opstå som følge af besvigelser eller fejl og kan betragtes som væsentlige, hvis det med rimelighed kan forventes, at de enkeltvis eller samlet har indflydelse på de økonomiske beslutninger, som regnskabsbrugerne træffer på grundlag af regnskaberne.

Som led i en revision, der udføres i overensstemmelse med internationale standarder om revision og de yderligere krav, der er gældende i Danmark, foretager vi faglige vurderinger og opretholder professionel skepsis under revisionen. Herudover:

### Management's responsibilities for the financial statements

Management is responsible for the preparation of consolidated financial statements and parent company financial statements that give a true and fair view in accordance with the Danish Financial Statements Act and for such internal control as Management determines is necessary to enable the preparation of financial statements that are free from material misstatement, whether due to fraud or error.

In preparing the financial statements, Management is responsible for assessing the Group's and the Parent Company's ability to continue as a going concern, disclosing, as applicable, matters related to going concern and using the going concern basis of accounting in preparing the financial statements unless Management either intends to liquidate the Group or the Parent Company or to cease operations, or has no realistic alternative but to do so.

### Auditor's responsibilities for the audit of the financial statements

Our objectives are to obtain reasonable assurance as to whether the financial statements as a whole are free from material misstatement, whether due to fraud or error and to issue an auditor's report that includes our opinion. Reasonable assurance is a high level of assurance, but is not a guarantee that an audit conducted in accordance with ISAs and the additional requirements applicable in Denmark will always detect a material misstatement when it exists. Misstatements can arise from fraud or error and are considered material if, individually or in the aggregate, they could reasonably be expected to influence the economic decisions of users taken on the basis of the financial statements.

As part of an audit conducted in accordance with ISAs and the additional requirements applicable in Denmark, we exercise professional judgement and maintain professional scepticism throughout the audit. We also:

## Den uafhængige revisors revisionspåtegning

Independent auditor's report

- ▶ Identificerer og vurderer vi risikoen for væsentlig fejlinformation i regnskaberne, uanset om denne skyldes besvigelser eller fejl, udformer og udfører revisionshandlinger som reaktion på disse risici samt opnår revisionsbevis, der er tilstrækkeligt og egnet til at danne grundlag for vores konklusion. Risikoen for ikke at opdage væsentlig fejlinformation forårsaget af besvigelser er højere end ved væsentlig fejlinformation forårsaget af fejl, idet besvigelser kan omfatte sammensværgelser, dokumentfalsk, bevidste udeladelser, vildledning eller tilsidesættelse af intern kontrol.
- ▶ Opnår vi forståelse af den interne kontrol med relevans for revisionen for at kunne udforme revisionshandlinger, der er passende efter omstændighederne, men ikke for at kunne udtrykke en konklusion om effektiviteten af koncernens og selskabets interne kontrol.
- ▶ Tager vi stilling til, om den regnskabspraksis, som er anvendt af ledelsen, er passende, samt om de regnskabsmæssige skøn og tilknyttede oplysninger, som ledelsen har udarbejdet, er rimelige.
- ▶ Konkluderer vi, om ledelsens udarbejdelse af regnskaberne på grundlag af regnskabsprincippet om fortsat drift er passende, samt om der på grundlag af det opnåede revisionsbevis er væsentlig usikkerhed forbundet med begivenheder eller forhold, der kan skabe betydelig tvivl om koncernens og selskabets evne til at fortsætte driften. Hvis vi konkluderer, at der er en væsentlig usikkerhed, skal vi i vores revisionspåtegning gøre opmærksom på oplysninger herom i regnskaberne eller, hvis sådanne oplysninger ikke er tilstrækkelige, modificere vores konklusion. Vores konklusion er baseret på det revisionsbevis, der er opnået frem til datoen for vores revisionspåtegning. Fremtidige begivenheder eller forhold kan dog medføre, at koncernen og selskabet ikke længere kan fortsætte driften.
- ▶ Tager vi stilling til den samlede præsentation, struktur og indhold af regnskaberne, herunder noteoplysningerne, samt om regnskaberne afspejler de underliggende transaktioner og begivenheder på en sådan måde, at der gives et retvisende billede heraf.
- ▶ Identify and assess the risks of material misstatement of the financial statements, whether due to fraud or error, design and perform audit procedures responsive to those risks and obtain audit evidence that is sufficient and appropriate to provide a basis for our opinion. The risk of not detecting a material misstatement resulting from fraud is higher than for one resulting from error, as fraud may involve collusion, forgery, intentional omissions, misrepresentations or the override of internal control.
- ▶ Obtain an understanding of internal control relevant to the audit in order to design audit procedures that are appropriate in the circumstances, but not for the purpose of expressing an opinion on the effectiveness of the Group's and the Parent Company's internal control.
- ▶ Evaluate the appropriateness of accounting policies used and the reasonableness of accounting estimates and related disclosures made by Management.
- ▶ Conclude on the appropriateness of Management's use of the going concern basis of accounting in preparing the financial statements and, based on the audit evidence obtained, whether a material uncertainty exists related to events or conditions that may cast significant doubt on the Group's and the Parent Company's ability to continue as a going concern. If we conclude that a material uncertainty exists, we are required to draw attention in our auditor's report to the related disclosures in the financial statements or, if such disclosures are inadequate, to modify our opinion. Our conclusions are based on the audit evidence obtained up to the date of our auditor's report. However, future events or conditions may cause the Group and the Parent Company to cease to continue as a going concern.
- ▶ Evaluate the overall presentation, structure and contents of the financial statements, including the note disclosures, and whether the financial statements represent the underlying transactions and events in a manner that gives a true and fair view.

## Den uafhængige revisors revisionspåtegning

Independent auditor's report

► Opnår vi tilstrækkeligt og egnet revisionsbevis for de finansielle oplysninger for virksomhederne eller forretningsaktiviteterne i koncernen til brug for at udtrykke en konklusion om koncernregnskabet. Vi er ansvarlige for at lede, føre tilsyn med og udføre koncernrevisionen. Vi er eneansvarlige for vores revisionskonklusion.

► Obtain sufficient appropriate audit evidence regarding the financial information of the entities or business activities within the Group to express an opinion on the consolidated financial statements. We are responsible for the direction, supervision and performance of the group audit. We remain solely responsible for our audit opinion.

Vi kommunikerer med den øverste ledelse om bl.a. det planlagte omfang og den tidsmæssige placering af revisionen samt betydelige revisionsmæssige observationer, herunder eventuelle betydelige mangler i intern kontrol, som vi identificerer under revisionen.

We communicate with those charged with governance regarding, among other matters, the planned scope and timing of the audit and significant audit findings, including any significant deficiencies in internal control that we identify during our audit.

### Udtalelse om ledelsesberetningen

Ledelsen er ansvarlig for ledelsesberetningen.

### Statement on the Management's review

Management is responsible for the Management's review.

Vores konklusion om regnskaberne omfatter ikke ledelsesberetningen, og vi udtrykker ingen form for konklusion med sikkerhed om ledelsesberetningen.

Our opinion on the financial statements does not cover the Management's review, and we do not express any form of assurance conclusion thereon.

I tilknytning til vores revision af regnskaberne er det vores ansvar at læse ledelsesberetningen og i den forbindelse overveje, om ledelsesberetningen er væsentligt inkonsistent med regnskaberne eller vores viden opnået ved revisionen eller på anden måde synes at indeholde væsentlig fejlinformation.

In connection with our audit of the financial statements, our responsibility is to read the Management's review and, in doing so, consider whether the Management's review is materially inconsistent with the financial statements or our knowledge obtained during the audit, or otherwise appears to be materially misstated.

Vores ansvar er derudover at overveje, om ledelsesberetningen indeholder krævede oplysninger i henhold til årsregnskabsloven.

Moreover, it is our responsibility to consider whether the Management's review provides the information required under the Danish Financial Statements Act.

Baseret på det udførte arbejde er det vores opfattelse, at ledelsesberetningen er i overensstemmelse med regnskaberne og er udarbejdet i overensstemmelse med årsregnskabslovens krav. Vi har ikke fundet væsentlig fejlinformation i ledelsesberetningen.

Based on the work we have performed, we conclude that the Management's review is in accordance with the financial statements and has been prepared in accordance with the requirements of the Danish Financial Statements Act. We did not identify any material misstatement of the Management's review.

Aarhus, den 9. december 2024

Aarhus, 9 December 2024

EY Godkendt Revisionspartnerselskab

CVR-nr. 30 70 02 28

Claus Hammer-Pedersen  
statsaut. revisor  
State Authorised Public Accountant  
mne21334

Jan Nielsen  
statsaut. revisor  
State Authorised Public Accountant  
mne48480

## Ledelsesberetning

Management's review

## Oplysninger om selskabet

Company details

Navn/Name

Pindstrup Mosebrug A/S

Adresse, postnr. by/Address, Postal code, City

Fabriksvej 2, 8550 Ryomgård

CVR-nr./CVR no.

11 76 59 12

Stiftet/Established

23. september 1948/23 September 1948

Hjemstedskommune/Registered office

Syddjurs

Regnskabsår/Financial year

1. oktober 2023 - 30. september 2024

1 October 2023 - 30 September 2024

Bestyrelse/Board of Directors

Bjarne Moltke Hansen, formand/Chairman

Johannes Faurshou la Cour

Niels Casper Andersen

Jesper Burgaard

Therese Rantzau Quistgaard

Mogens Tordengård Jellesen

Søren Hejl Møller Nielsen

Direktion/Executive Board

René Carl-Anders Gjerding, direktør

Revision/Auditors

EY Godkendt Revisionspartnerselskab

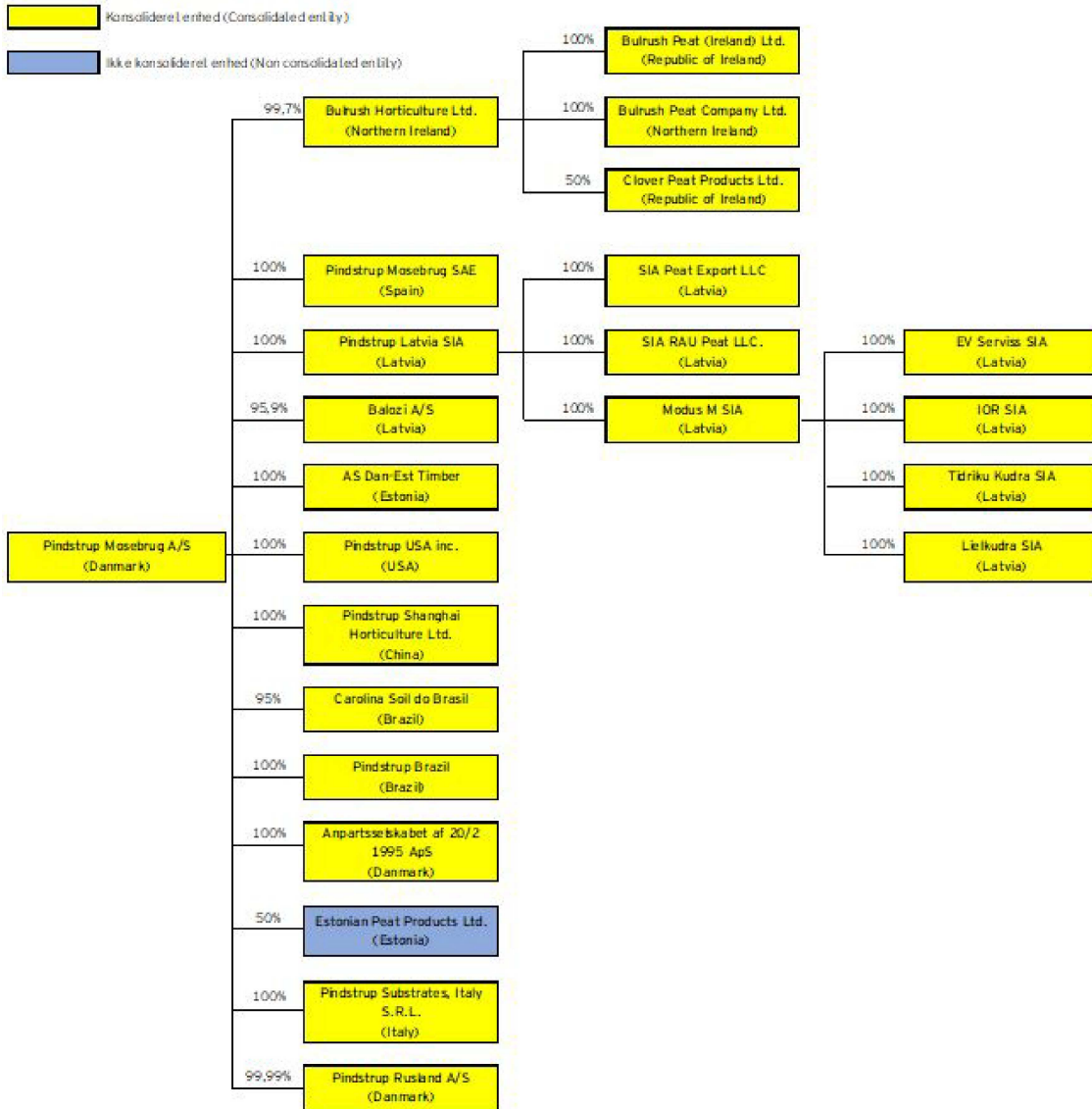
Værkmestergade 25, Postboks 330, 8100 Aarhus C

## Ledelsesberetning

Management's review

## Koncernoversigt

Group chart



## Ledelsesberetning

Management's review

### Hoved- og nøgletal for koncernen

Financial highlights for the Group

DKKm	2023/24	2022/23	2021/22	2020/21	2019/20
<b>Hovedtal</b>					
Key figures					
Nettoomsætning Revenue	1.224	1.166	1.378	1.071	946
Bruttoresultat Gross profit	569	505	676	550	474
Resultat af primær drift Operating profit/loss	141	113	114	140	131
Resultat af finansielle poster Net financials	-6	-24	-14	7	-20
Resultat af fortsættende aktiviteter før skat Profit from continuing operations before tax	152	95	107	153	121
Årets resultat Profit for the year	116	111	-22	126	105
Anlægsaktiver Fixed assets	461	424	436	449	433
Omsætningsaktiver Non-fixed assets	831	814	697	555	450
Balancesum Total assets	1.292	1.238	1.133	1.004	883
Investeringer i materielle anlægsaktiver Investments in property, plant and equipment	80	44	70	61	65
Aktiekapital Share capital	8	8	8	8	8
Egenkapital Equity	794	725	645	699	599
Langfristede gældsforpligtelser Non-current liabilities other than provisions	106	105	154	149	143
Kortfristede gældsforpligtelser Current liabilities other than provisions	337	332	384	155	141
Pengestrømme fra driftsaktivitet Cash flows from operating activities	145	265	18	146	175
<b>Nøgletal</b>					
Financial ratios					
Overskudsgrad Operating margin	12,9 %	10,2 %	8,6 %	13,5 %	14,8 %
Afkast af den investerede kapital Return on invested capital	16,3 %	14,7 %	14,5 %	19,5 %	20,2 %
Bruttomargin Gross margin	46,5 %	43,3 %	49,1 %	51,4 %	50,1 %
Afkastningsgrad Return on assets	11,1 %	9,5 %	10,7 %	14,8 %	14,8 %
Likviditetsgrad Current ratio	246,6 %	245,2 %	181,5 %	358,1 %	319,1 %
Soliditetsgrad Equity ratio	61,1 %	58,2 %	56,9 %	69,6 %	67,8 %
Egenkapitalforrentning Return on equity	15,2 %	16,9 %	13,1 %	19,4 %	17,8 %
Gennemsnitligt antal heltidsbeskæfti- gede Average number of full-time employees	800	787	1.050	874	856

Der henvises til definitioner og begreber under anvendt regnskabspraksis.

For terms and definitions, please see the accounting policies.

## Ledelsesberetning

Management's review

### Koncernens væsentligste aktiviteter

Pindstrup Mosebrug A/S-koncernens hovedvirksomhed er produktion og salg af voksemedier.

### Udvikling i aktiviteter og økonomiske forhold

Koncernens resultatopgørelse for 2023/24 udviser et overskud på 115.965 t.kr. mod et overskud på 111.434 t.kr. sidste år, og koncernens balance pr. 30. september 2024 udviser en egenkapital på 794.175 t.kr.

### Årets resultat

Koncernen har i 2023/24 øget salget på hovedparten af sine markeder. Denne positive udvikling er drevet af en positiv udvikling i salget til de professionelle kunder, mens salget til hobby har vist et fald på grund af det dårlige vejr i 2024.

Den geopolitiske situation er fortsat usikker, og der har også i 2023/24 været udfordringer med den globale logistik. Omvendt har prisudviklingen på primære råvarer, el og gas været mere stabil i 2023/24 end i 2022/23.

Udover en positive effekt af det øgede salg er indtjeningen styrket ved gennemførelse af en række optimeringsprojekter internt.

Koncernens resultat af fortsættende aktiviteter udgør 116 mio kr. mod 102,9 mio kr. året før. Årets samlede resultat udgør 116 mio kr. mod 111,4 mio kr. året før.

Ledelsen forventede sidste år en omsætning i 2023/24 i niveauet 1,2 - 1,3 mia kr. og et resultat i niveauet 100-105 mio kr. Omsætningen i 2023/24 ligger indenfor forventningerne, mens resultatet for 2023/24 på 116 mio kr er over forventningerne, primært som følge af et øget salg og gennemførte optimeringer.

Ledelsen anser resultatet af de fortsættende aktiviteter for tilfredsstillende.

Der foreslås et udbytte på 38,9 mio. kr.

### Finansering

Koncernen har solide positiv pengestrøm fra driften og har som følge heraf nedbragt sine lån yderligere i løbet af 2023/24. De positive pengestrømme skyldes primært årets gode resultat.

### Investeringer m.v.

### Business review

The Pindstrup Mosebrug group's main activity is production and sale of growing media.

### Financial review

The income statement for 2023/24 shows a profit of DKK 115,965 thousand against a profit of DKK 111,434 thousand last year, and the balance sheet at 30 September 2024 shows equity of DKK 794,175 thousand.

### Net profit for the year

The Group has increased sales in most of its markets in 2023/24. This positive development is driven by a positive trend in sales to professional customers, while sales to hobby customers have shown a decline due to bad weather in 2024.

The geopolitical situation remains uncertain, and there have also been challenges with global logistics in 2023/24. Conversely, the price development of primary raw materials, electricity, and gas has been more stable in 2023/24 than in 2022/23.

In addition to the positive effect of increased sales, earnings have been strengthened by the implementation of several internal optimization projects.

The Group's result from continuing operations amounts to DKK 116 million compared to DKK 102.9 million the previous year. The total result for the year amounts to DKK 116 million compared to DKK 111.4 million the previous year.

Last year, management expected a turnover in 2023/24 in the range of DKK 1.2 - 1.3 billion and a result in the range of DKK 100-105 million. The turnover in 2023/24 is within expectations, while the result for 2023/24 of DKK 116 million is above expectations, primarily due to increased sales and implemented optimizations.

Management considers the result from continuing operations to be satisfactory.

A dividend of DKK 38.9 million is proposed.

### Financing

The Group has a solid positive cash flow from operations and has consequently reduced its loans further during 2023/24. The positive cash flows are primarily due to the good result for the year

### Investments, etc.

## Ledelsesberetning

Management's review

De samlede investeringer i immaterielle og materielle anlægsaktiver i 2023/24 udgør 81,4 mio.kr. for koncernen (2022/23: 56,1 mio.kr.).

### Kapitalberedskab

Koncernens soliditetsgrad udgør 61,1% (2022/23: 58,2%), svarende til en egenkapital pr. 30. september 2023 på 794,2 mio.kr. (2022/23: 725,1 mio.kr.).

### Generelle risici

Koncernens væsentligste driftsrisiko er knyttet til evnen til at være stærkt positioneret på de væsentligste markeder.

### Finansielle risici

Selskabets kreditforeningslån er afdragsfrit indtil 2027.

Koncernen har anvendt renteswaps til delvist at afdække risici relateret til variabilitet i pengestrømme som følge af udsving i renteniveauet.

### Valutarisici

Koncernen er primært eksponeret over for valutarisici i USD, EUR, GBP, RUB, BRL og CNY for så vidt angår den løbende drift.

Koncernen anvender valutainstrumenter til afdækning af en væsentlig del af valutarisikoen. Der er endvidere mindre løbende banklån i USD, GBP og EUR.

Der foretages ikke valutarisikoafdækning af resultat og kapitalandele i tilknyttede og associerede virksomheder. Ændringer i valutakurser har i regnskabsåret 2023/24 medført en negativ regulering af egenkapitalen med -4,6 mio. kr.

### Kreditrisici

Der henvises til note 3. Udover disse forhold har selskabet ikke væsentlige risici vedrørende en enkelt kunde eller samarbejdspartner. Selskabets politik for påtagelse af kreditrisici medfører, at alle større kunder og andre samarbejdspartnere løbende kreditvurderes.

### Videnressourcer

Det er væsentligt for Pindstrup Mosebrug A/S' fortsatte vækst at tiltrække og fastholde højtuddannet arbejdskraft. I FSU (Fælles Samarbejdsudvalg) arbejdes der løbende på at forøge medarbejdernes jobtilfredshed og motivation.

Total investments in intangible and tangible fixed assets in 2023/24 amount to DKK 81.4 million for the Group (2022/23: DKK 56.1 million).

### Capital Resources

The Group's solvency ratio is 61.1% (2022/23: 58.2%), corresponding to equity as of September 30, 2024, of DKK 794.2 million (2022/23: DKK 725.1 million).

### General Risks

The Group's most significant operational risk is related to the ability to be strongly positioned in the most important markets.

### Financial Risks

The company's mortgage loans are interest-only until 2027.

The Group has used interest rate swaps to partially hedge risks related to cash flow variability due to fluctuations in interest rates.

### Currency Risks

The Group is primarily exposed to currency risks in USD, EUR, GBP, RUB, BRL, and CNY with regard to ongoing operations.

The Group uses currency instruments to hedge a significant portion of the currency risk. There are also minor ongoing bank loans in USD, GBP, and EUR.

Currency risk hedging is not performed for the results and equity interests in affiliated and associated companies. Changes in exchange rates have resulted in a negative adjustment of equity by DKK 4.6 million in the financial year 2023/24.

### Credit Risks

Refer to note 3. Apart from these matters, the company does not have significant risks related to a single customer or partner. The company's policy for assuming credit risks entails that all major customers and other partners are continuously credit assessed.

### Knowledge resources

It is essential for Pindstrup Mosebrug A/S's continued growth to attract and retain highly educated labor. In the Joint Cooperation Committee (FSU), efforts are continuously made to increase employee job satisfaction and motivation.

## Ledelsesberetning

Management's review

### Redegørelse for samfundsansvar

Pindstrup Mosebrug A/S har udarbejdet politikker for samfundsansvar, herunder påvirkning af klima og miljø samt respekt for menneskerettigheder. Politikkerne fremgår af selskabets hjemmeside:  
<https://www.pindstrup.dk/om-pindstrup/csr>

### Statutory CSR report

Pindstrup Mosebrug A/S has made a corporate social responsibility policy, including policies on climate and environment and respect for human rights. The policies can be found on the company's homepage:  
<https://www.pindstrup.dk/om-pindstrup/csr>

### Redegørelse for kønsmæssig sammensætning af ledelsen

#### Politik

Et inkluderende arbejdsmiljø er afgørende for Pindstrup i forhold til at fastholde en innovativ og højtydende organisation. Pindstrup ønsker at være en attraktiv arbejdsplads, som tiltrækker mennesker med et højt kompetenceniveau uanset køn, nationalitet, religion, etnisk baggrund, seksuel orientering og alder. Vi ser en inkluderende kultur som en forudsætning for at tiltrække de mest talentfulde medarbejdere og for at udvikle forretningen positivt.

Det overordnede mål med politikken om øvrige ledelsesniveauer er at sikre et inkluderende og alsidigt arbejdsmiljø, som giver ens muligheder uanset køn. Det er vigtigt, at alle har lige adgang til ledelsesniveauer uanset køn. Pindstrup er dedikeret til at arbejde hen imod at øge andelen af det underrepræsenterede køn (kvinder) i den øverste ledelse, i øvrige ledelseslag samt i organisationen generelt.

#### Implementering af politik og fremdrift

Resultat: Vi har fortsat vores arbejde med at forbedre diversitet og inklusion på tværs af koncernen med fokus på ledelsesniveauerne ved at:

- ▶ stræbe efter at sikre diversitet på listen over relevante kandidater, når der gennemføres jobinterviews; dette gælder også, når vi samarbejder med professionelle rekrutterere,
- ▶ tilbyde udvikling af professionelle og personlige kompetencer med særligt fokus på at opfordre alle relevante kandidater til at udvikle deres ledelseskompeterer,
- ▶ sikre, at kvindelige medarbejdere oplever de samme muligheder for karriereudvikling og for at opnå lederstillinger som deres mandlige kolleger.

### Report on the gender composition of Management

#### Policy

An inclusive working environment is vital for Pindstrup to maintain an innovative and high-performing organization. Pindstrup wants to be an attractive employer that attracts people with high competences regardless of gender, nationality, religion, ethnic background, sexual orientation, or age. We see an inclusive culture as a prerequisite for attracting the most talented employees and developing the business positively.

The overall objective of the policy on other management levels is to ensure an inclusive and versatile workplace that promote equal opportunities no matter gender. It is important for everybody to have equal access to the management levels irrespective of gender. Pindstrup is committed to working towards increasing the share of the underrepresented gender (woman) in executive and managerial positions as well as in the organization in general.

#### Policy implementation and progress

Result: We continued our work to improve diversity and inclusion across the group with an emphasis on managerial levels by:

- ▶ endeavouring to ensure diversity on the list of relevant candidates when conducting job interviews; this also applies when we use professional recruiters
- ▶ offering professional and personal skills development with a particular focus on encouraging all relevant candidates to develop their management skills
- ▶ ensuring that female employees experience the same opportunities in their careers and in achieving managerial positions as their male counterparts.

## Ledelsesberetning

Management's review

I regnskabsåret har vi drøftet og bekræftet politikken om kønsfordeling i bestyrelsen. For øvrige ledelsesniveau sikrede vi, at begge køn var repræsenteret i de sidste faser af rekrutteringsprocesser.

### *Øverste ledelsesorgan (bestyrelsen)*

Bestyrelsen for Pindstrup Mosebrug A/S består pr. 30. september 2024 af 5 medlemmer (4 mænd og 1 kvinde). Kønsfordeling har ændret sig fra 25% kvinder i tidligere år til 20% nu, da bestyrelsen blev udvidet med et medlem i forbindelse med generalforsamlingen i 2024. En mand forlod bestyrelsen, og to mænd trådte ind. De valgte bestyrelsesmedlemmer var de mest kvalificerede kandidater, men repræsenterer det overrepræsenterede køn, og derfor blev målet ikke nået i 2023/2024. Det er fortsat målet, at det underrepræsenterede køn i bestyrelsen skal udgøre mindst 25% af bestyrelsen.

### *Øvrige ledelsesniveau (1 og 2)*

Kønsfordelingen på øvrige ledelsesniveauer pr. 30. september 2023 er 18% kvinder og 82% mænd, i alt 44 personer (8 kvinder, 36 mænd). I 2022/2023 var tallene 15% kvinder og 85% mænd. Måltallet for 2023/2024 var på 15% og er således opnået. For 2024/2025 er måltallet for det underrepræsenterede køn 20%.

Øvrige ledelsesniveauer rummer niveau 1: Group Management Team og personer på samme organisatoriske ledelsesniveau, og niveau 2: personer med personaleledelse, som refererer til niveau 1. Målet er løbende at øge antallet af kvinder i ledelsespositioner i hele koncernen. Se desuden tabellen nedenfor.

In the financial year, we have discussed and confirmed the policy on gender diversity in the board of directors. For other managerial levels we ensured that both genders were represented in the final stages of recruitment processes.

### *Highest level of management (Board of Directors)*

The Board of Directors of Pindstrup Mosebrug A/S consists of 5 members (4 men and 1 woman) as per 30 September 2024. The gender composition has gone from 25% women in the previous years to 20% as the Board was expanded with one member in connection with the 2024 Annual General Meeting. One man left the Board, while two men joined. The elected Board members were the most qualified candidates, but are representatives of the overrepresented gender, which is why the target figure was not met in 2023/2024. It remains the objective that the underrepresented gender in the Board of Directors should constitute at least 25% of the Board.

### *Other managerial levels*

The gender composition of other management levels as per 30 September 2024 is 18% women and 82% men, in total 44 members (8 women, 36 men). In 2022/2023, the numbers were 15% women and 85% men. The target figure for 2023/2024 was 15% and has thus been achieved. For 2024/2025, our target figure for the underrepresented gender is 20%.

Other managerial levels include level 1: Group Management Team and persons on the same organisational management level, and level 2: persons with personnel responsibility who report to level 1. The objective is to continuously increase the number of women in management positions throughout the Group. Please also refer to the table below.

## Ledelsesberetning

Management's review

		2022/ 2023	2023/ 2024	2024/ 2025	2025/ 2026	2026/ 2027
<b>Øverste ledelsesorgan (bestyrelsen) / Highest level of management (Board of directors)</b>	Samlet antal medlemmer / Total numbers of members	4	5			
	Underrepræsenteret køn i % / Underrepresented gender in %	25%	20%			
	Måltal i % / Objectives %	25%	25%			
	Årstal for opfyldelse af måltal / Year for reaching compliance	2023	2025			
<b>Øvrige ledelsesniveau (1 og 2) / Other managerial levels (1 and 2)</b>	Samlet antal medlemmer / Total numbers of members	39	44			
	Underrepræsenteret køn i % / Underrepresented gender in %	15%	18%			
	Måltal i % / Objectives %	n/a	15%			
	Årstal for opfyldelse af måltal / Year for reaching compliance	n/a	2025			

### Redegørelse for dataetik

Pindstrup Mosebrug A/S har i 2023/24 udarbejdet en politik for koncernens dataetik som tager udgangspunkt i Pindstrup Mosebrug A/S' værdier som bl.a. omfatter ansvarlighed og ordentlighed. Politikken dækker Pindstrup Mosebrug A/S koncernen ligesom overvejelser hos leverandører og samarbejdspartnere er omfattet. Vores ambition for etisk dataadfærd er, at vi til enhver tid har en ansvarlig og korrekt brug af data, og have gennemsigtighed i vores dataindsamling og datahåndtering.

Bestyrelsen er ansvarlig for at godkende vores politikker, herunder politikken for dataetik, mens direktionen varetager den daglige forvaltning heraf. Beslutninger om anvendelse af data og ny teknologi er ligeledes forankret hos direktionen, som løbende evaluerer vores indsatser og sørger for, at dataetiske dilemmaer bliver diskuteret på øvrige ledelsesniveauer og med inddragelse af relevante medarbejdere, herunder samarbejdsudvalget.

### Data ethics

Pindstrup Mosebrug A/S has in 2023/24 developed a policy for the Group's data ethics, which is based on Pindstrup Mosebrug A/S's values, including responsibility and integrity. The policy covers the Pindstrup Mosebrug A/S Group, and considerations regarding suppliers and partners are also included. Our ambition for ethical data behavior is to always have a responsible and correct use of data and to ensure transparency in our data collection and data handling.

The Board of Directors is responsible for approving our policies, including the data ethics policy, while the Executive Board manages the daily administration thereof. Decisions on the use of data and new technology are also anchored with the Executive Board, which continuously evaluates our efforts and ensures that data ethical dilemmas are discussed at other management levels and with the involvement of relevant employees, including the cooperation committee.

## Ledelsesberetning

Management's review

I Pindstrup Mosebrug A/S anvendes primært data vedrørende ansatte, leverandører og kunder. Disse data er beskyttet efter persondataskyttelsesforordningen, og håndteringen af disse data følger de interne retningslinjer der er fastlagt herfor. Dataene anvendes i den daglige drift, og håndteres i Pindstrup Mosebrug A/S' administrative systemer. Adgang til disse systemer styres via log-on og en systematisk brugeradministration, som også fastlægger hvilke brugerroller der har adgang til hvilke data. Databehandlingen af personoplysninger er underlagt særlige sikkerhedsforanstaltninger, og adgang hertil gives alene til særligt betroede medarbejdere.

Koncernens lovpligtige redegørelse for dataetik jf. §99d fremgår på koncernens hjemmeside: <https://www.pindstrup.dk/om-pindstrup/csr>.

### Begivenheder efter balancedagen

Der er ikke efter balancedagen indtruffet begivenheder af væsentlig betydning for koncernens og virksomhedens finansielle stilling.

### Forventet udvikling

Ledelsen forventer en positiv udvikling i 2024/25, men der er stadig usikkerhed i markederne og en lav grad af forudsigelighed. Omsætningen vil forsat være påvirket af de stadigt høje priser for råvarer og ydelser, og forventes at ligge i niveauet 1,2-1,3 mia kr. Årets resultat af fortsættende aktiviteter forventes at ligge i niveauet 120-125 mio kr.

At Pindstrup Mosebrug A/S, data concerning employees, suppliers, and customers are primarily used. These data are protected under the General Data Protection Regulation (GDPR), and the handling of these data follows the internal guidelines established for this purpose. The data are used in daily operations and managed in Pindstrup Mosebrug A/S's administrative systems. Access to these systems is controlled via log-on and systematic user administration, which also determines which user roles have access to which data. The processing of personal data is subject to special security measures, and access is granted only to specially trusted employees.

The Group's statutory report on data ethics pursuant to §99d is available on the Group's website: <https://www.pindstrup.dk/om-pindstrup/csr>.

### Events after the balance sheet date

No events materially affecting the Group's and the Company's financial position have occurred subsequent to the financial year-end.

### Outlook

Management expects a positive development in 2024/25, but there is still uncertainty in the markets and a low degree of predictability. Revenue will continue to be affected by the still high prices for raw materials and services and is expected to be in the range of DKK 1.2-1.3 billion. The result for the year from continuing operations is expected to be in the range of DKK 120-125 million.

**Koncern- og årsregnskab 1. oktober 2023 - 30. september 2024**

Consolidated financial statements and parent company financial statements 1 October 2023 - 30 September 2024

**Resultatopgørelse**

Income statement

Note	DKK'000	Koncern Group		Modervirksomhed Parent company	
		2023/24	2022/23	2023/24	2022/23
4	<b>Nettoomsætning</b> Revenue	1.224.152	1.166.194	732.501	676.172
21	Produktionsomkostninger Production costs	-655.021	-660.958	-445.627	-420.675
	<b>Bruttoresultat</b> Gross profit	569.131	505.236	286.874	255.497
21	Distributionsomkostninger Distribution costs	-299.882	-285.601	-225.446	-202.476
21,5	Administrationsomkostninger Administrative expenses	-127.810	-106.775	-53.443	-50.754
	<b>Resultat af primær drift</b> Operating profit	141.439	112.860	7.985	2.267
	Andre driftsindtægter Other operating income	18.530	93.994	1.418	84.783
	Andre driftsomkostninger Other operating expenses	-2.009	-87.519	-613	-995
	<b>Resultat før finansielle poster</b> Profit before net financials	157.960	119.335	8.790	86.055
	Indtægter af kapitalandele i tilknyttede virksomheder Income from investments in group enterprises	0	0	108.016	22.107
	Indtægter af kapitalandele i kapitalinteresser Income from investments in Participating interests	1.200	935	1.200	935
6	Finansielle indtægter Financial income	17.788	13.096	18.429	15.034
7	Finansielle omkostninger Financial expenses	-24.711	-38.268	-13.750	-18.268
	<b>Resultat af fortsættende aktiviteter før skat</b> Profit from continuing operations before tax	152.237	95.098	122.685	105.863
8	Skat af årets resultat Tax for the year	-36.272	7.763	-7.964	1.173
	<b>Årets resultat af fortsættende aktiviteter</b> Profit for the year from continuing operations	115.965	102.861	114.721	107.036
8,9	Årets resultat efter skat af ophørte aktiviteter Profit/loss after tax from discontinued operations	0	8.573	0	8.576
	<b>Årets resultat</b> Profit for the year	115.965	111.434	114.721	115.612
	Koncernens resultat fordeler sig således: Specification of the Group's results of operations:				
	Anpartshavere i Pindstrup Mosebrug A/S Shareholders in Pindstrup Mosebrug A/S	114.721	115.612		
	Minoritetsinteresser Non-controlling interests	1.244	-4.178		
		115.965	111.434		

**Koncern- og årsregnskab 1. oktober 2023 - 30. september 2024**

Consolidated financial statements and parent company financial statements 1 October 2023 - 30 September 2024

**Balance**

Balance sheet

Note	DKK'000	Koncern Group		Modervirksomhed Parent company	
		2023/24	2022/23	2023/24	2022/23
	<b>AKTIVER</b>				
	ASSETS				
	<b>Anlægsaktiver</b>				
	Fixed assets				
11	<b>Immaterielle anlægsaktiver</b>				
	Intangible assets				
	Andre immaterielle anlægsaktiver	1.023	292	1.018	292
	Other intangible assets				
	Indvindingsrettigheder	33.259	33.669	0	0
	Extraction rights				
	Brand	5.614	6.407	0	0
	Brand				
	Kunderelationer	28.533	32.562	0	0
	Customer relationships				
	Goodwill	79.168	84.065	0	0
	Goodwill				
	Udviklingsprojekter under udførelse og forudbetalinger for immaterielle anlægsaktiver	5.521	6.225	5.521	6.225
	Development projects in progress and prepayments for intangible assets				
		<u>153.118</u>	<u>163.220</u>	<u>6.539</u>	<u>6.517</u>
12	<b>Materielle anlægsaktiver</b>				
	Property, plant and equipment				
	Grunde og bygninger	125.815	122.779	32.415	31.988
	Land and buildings				
	Produktionsanlæg og maskiner	82.335	87.554	5.542	8.624
	Plant and machinery				
	Andre anlæg, driftsmateriel og inventar	7.471	8.297	2.492	1.695
	Fixtures and fittings, other plant and equipment				
	Materielle anlægsaktiver under udførelse	79.189	29.273	39.895	9.363
	Property, plant and equipment under construction				
		<u>294.810</u>	<u>247.903</u>	<u>80.344</u>	<u>51.670</u>
13	<b>Finansielle anlægsaktiver</b>				
	Investments				
	Kapitalandele i dattervirksomheder	0	0	794.190	654.115
	Investments in group enterprises				
	Kapitalandele i kapitalinteresser	13.211	12.387	13.211	12.387
	Investments in Participating interests				
	Andre værdipapirer og kapitalandele	1	0	0	0
	Other securities and investments				
		<u>13.212</u>	<u>12.387</u>	<u>807.401</u>	<u>666.502</u>
	<b>Anlægsaktiver i alt</b>	<u>461.140</u>	<u>423.510</u>	<u>894.284</u>	<u>724.689</u>
	Total fixed assets				
	transport	461.140	423.510	894.284	724.689
	to be carried forward				

**Koncern- og årsregnskab 1. oktober 2023 - 30. september 2024**

Consolidated financial statements and parent company financial statements 1 October 2023 - 30 September 2024

**Balance (fortsat)**

Balance sheet (continued)

Note	DKK'000	Koncern Group		Modervirksomhed Parent company	
		2023/24	2022/23	2023/24	2022/23
	transport brought forward	461.140	423.510	894.284	724.689
	<b>Omsætningsaktiver</b> Non-fixed assets				
	<b>Varebeholdninger</b> Inventories				
	Hjælpematerialer Consumables	62.056	52.996	9.074	7.860
	Varer under fremstilling Work in progress	156.766	153.350	11.295	14.551
	Fremstillede færdigvarer og handelsvarer Finished goods and goods for resale	102.553	87.983	18.658	10.307
		<u>321.375</u>	<u>294.329</u>	<u>39.027</u>	<u>32.718</u>
15	<b>Tilgodehavender</b> Receivables				
	Tilgodehavender fra salg og tjenesteydelser Trade receivables	193.804	196.430	112.684	121.289
	Tilgodehavender hos tilknyttede virksomheder Receivables from group enterprises	0	0	21.350	48.358
	Tilgodehavender hos kapitalinteresser Receivables from participating interests	474	156	0	0
14,18	Udskudte skatteaktiver Deferred tax assets	27.281	30.257	2.482	0
	Tilgodehavende selskabsskat Corporation tax receivable	49.033	47.071	13.176	18.763
	Andre tilgodehavender Other receivables	115.750	93.265	44.086	76.662
16	Periodeafgrænsningsposter Prepayments	8.008	6.328	3.358	2.157
		<u>394.350</u>	<u>373.507</u>	<u>197.136</u>	<u>267.229</u>
	<b>Likvide beholdninger</b> Cash	115.448	87.786	831	1.036
9	<b>Aktiver vedrørende ophørt aktivitet</b> Assets relating to discontinued operations	0	58.024	0	0
	<b>Omsætningsaktiver i alt</b> Total non-fixed assets	<u>831.173</u>	<u>813.646</u>	<u>236.994</u>	<u>300.983</u>
	<b>AKTIVER I ALT</b> TOTAL ASSETS	<u>1.292.313</u>	<u>1.237.156</u>	<u>1.131.278</u>	<u>1.025.672</u>

**Koncern- og årsregnskab 1. oktober 2023 - 30. september 2024**

Consolidated financial statements and parent company financial statements 1 October 2023 - 30 September 2024

**Balance**

Balance sheet

Note	DKK'000	Koncern Group		Modervirksomhed Parent company	
		2023/24	2022/23	2023/24	2022/23
	<b>PASSIVER</b>				
	EQUITY AND LIABILITIES				
	<b>Egenkapital</b>				
	Equity				
17	Aktiekapital	8.280	8.280	8.280	8.280
	Share capital				
	Reserve for nettoopskrivning efter indre værdis metode	12.849	12.022	387.426	304.346
	Net revaluation reserve according to the equity method				
	Reserve for valutakursreguleringer	48	4.647	0	0
	Translation reserve				
	Reserve for sikringstransaktioner	7.885	12.822	7.885	12.822
	Hedging reserve				
	Overført resultat	721.499	646.521	346.973	358.842
	Retained earnings				
	Foreslået udbytte	38.916	37.260	38.916	37.260
	Dividend proposed				
	<b>Anpartshavere i Pindstrup Mosebrug A/S' andel af egenkapital</b>	<b>789.477</b>	<b>721.552</b>	<b>789.480</b>	<b>721.550</b>
	Shareholders in Pindstrup Mosebrug A/S' share of equity				
	Minoritetsinteresser	4.698	3.571	0	0
	Non-controlling interests				
	<b>Egenkapital i alt</b>	<b>794.175</b>	<b>725.123</b>	<b>789.480</b>	<b>721.550</b>
	Total equity				
	<b>Hensatte forpligtelser</b>				
	Provisions				
18	Udskudt skat	55.299	55.496	0	176
	Deferred tax				
	<b>Hensatte forpligtelser i alt</b>	<b>55.299</b>	<b>55.496</b>	<b>0</b>	<b>176</b>
	Total provisions				
	<b>Gældsforpligtelser</b>				
	Liabilities other than provisions				
	<b>Langfristede gældsforpligtelser</b>				
	Non-current liabilities other than provisions				
19	Kreditforeningslån og banklån	98.331	97.736	97.706	97.736
	Mortgage loans and bank loans				
	Anden gæld	7.464	7.457	0	0
	Other payables				
		<b>105.795</b>	<b>105.193</b>	<b>97.706</b>	<b>97.736</b>
	transport	105.795	105.193	97.706	97.736
	to be carried forward				

**Koncern- og årsregnskab 1. oktober 2023 - 30. september 2024**

Consolidated financial statements and parent company financial statements 1 October 2023 - 30 September 2024

**Balance (fortsat)**

Balance sheet (continued)

Note	DKK'000	Koncern Group		Modervirksomhed Parent company	
		2023/24	2022/23	2023/24	2022/23
	transport brought forward	105.795	105.193	97.706	97.736
	<b>Kortfristede gældsforpligtelser</b> Current liabilities other than provisions				
19	Gæld til banker Bank debt	68.814	67.705	68.820	67.704
	Leverandører af varer og tjenesteydelser Trade payables	59.226	54.105	19.009	18.913
	Gæld til tilknyttede virksomheder Payables to group enterprises	0	0	139.136	101.019
	Gæld til kapitalinteressere Payables to participating interests	1.499	1.139	841	795
	Skyldig selskabsskat Corporation tax payable	28.955	21.564	0	0
	Anden gæld Other payables	169.194	178.028	15.919	17.413
	Periodeafgrænsningsposter Deferred income	9.356	9.373	367	366
		<u>337.044</u>	<u>331.914</u>	<u>244.092</u>	<u>206.210</u>
9	<b>Forpligtelser vedrørende ophørt aktivitet</b> Liabilities relating to discontinued operations	0	19.430	0	0
	<b>Gældsforpligtelser i alt</b> Total liabilities other than provisions	<u>442.839</u>	<u>456.537</u>	<u>341.798</u>	<u>303.946</u>
	<b>PASSIVER I ALT</b> TOTAL EQUITY AND LIABILITIES	<u>1.292.313</u>	<u>1.237.156</u>	<u>1.131.278</u>	<u>1.025.672</u>

1 Anvendt regnskabspraksis  
Accounting policies2 Begivenheder efter balancedagen  
Events after the balance sheet date3 Særlige poster  
Special items10 Resultatdisponering  
Appropriation of profit22 Kontraktlige forpligtelser og eventualposter m.v.  
Contractual obligations and contingencies, etc.23 Pantsætninger og sikkerhedsstillelser  
Security and collateral24 Nærtstående parter  
Related parties

**Koncern- og årsregnskab 1. oktober 2023 - 30. september 2024**

Consolidated financial statements and parent company financial statements 1 October 2023 - 30 September 2024

**Egenkapitalopgørelse**

Statement of changes in equity

Note Note	DKK'000	Koncern Group							Egenkapital i alt Total equity	
		Aktiekapital Share capital	Reserve for nettopskriv- ning efter indre værdis metode Net revaluation reserve according to the equity method	Reserve for valutakursregul- eringer Translation reserve	Reserve for sikringstransakt- ioner Hedging reserve	Overført resultat Retained earnings	Foreslået udbytte Dividend proposed	I alt Total		Minoritets- interesser Non-controlling interests
	<b>Egenkapital 1. oktober 2023</b> Equity at 1 October 2023	8.280	12.022	4.647	12.822	646.521	37.260	721.552	3.571	725.123
	Overført via resultatdisponering Transfer through appropriation of profit	0	1.200	0	0	74.605	38.916	114.721	1.244	115.965
	Regulering af finansielle anlægsaktiver som følge af valutakursreguleringer Adjustment of investments through foreign exchange adjustments	0	0	-4.599	0	0	0	-4.599	-117	-4.716
	Regulering af sikringsinstrumenter til dagsværdi Adjustment of hedging instruments at fair value	0	0	0	-6.329	0	0	-6.329	0	-6.329
	Udloddet udbytte fra associerede virksomheder Distributes dividend from associates	0	-373	0	0	373	0	0	0	0
	Skat af egenkapital- transaktioner Tax on items recognised directly in equity	0	0	0	1.392	0	0	1.392	0	1.392
	Udloddet udbytte Dividend distributed	0	0	0	0	0	-37.260	-37.260	0	-37.260
	<b>Egenkapital 30. september 2024</b> Equity at 30 September 2024	8.280	12.849	48	7.885	721.499	38.916	789.477	4.698	794.175

**Koncern- og årsregnskab 1. oktober 2023 - 30. september 2024**

Consolidated financial statements and parent company financial statements 1 October 2023 - 30 September 2024

**Egenkapitalopgørelse (fortsat)**

Statement of changes in equity (continued)

Note Note	DKK'000	Modervirksomhed Parent company				I alt Total	
		Aktiekapital Share capital	Reserve for nettoopskriv- ning efter indre værdis metode Net revaluation reserve according to the equity method	Reserve for sikringstransakt ioner Hedging reserve	Overført resultat Retained earnings		Foreslået udbytte Dividend proposed
	<b>Egenkapital 1. oktober 2023</b> Equity at 1 October 2023	8.280	304.346	12.822	358.842	37.260	721.550
10	Overført via resultatdisponering Transfer, see "Appropriation of profit"	0	109.245	0	-33.440	38.916	114.721
	Regulering af finansielle anlægsaktiver som følge af valutakursreguleringer Adjustment of investments through foreign exchange adjustments	0	-4.594	0	0	0	-4.594
	Regulering af sikringsinstrumenter til dagsværdi Adjustment of hedging instruments at fair value	0	0	-6.329	0	0	-6.329
	Udloddet udbytte fra dattervirksomheder Distributed dividend from group enterprises	0	-21.198	0	21.198	0	0
	Udloddet udbytte fra associerede virksomheder Distributes dividend from associates	0	-373	0	373	0	0
	Skat af egenkapitaltransaktioner Tax on items recognised directly in equity	0	0	1.392	0	0	1.392
	Udloddet udbytte Dividend distributed	0	0	0	0	-37.260	-37.260
	<b>Egenkapital 30. september 2024</b> Equity at 30 September 2024	8.280	387.426	7.885	346.973	38.916	789.480

**Koncern- og årsregnskab 1. oktober 2023 - 30. september 2024**

Consolidated financial statements and parent company financial statements 1 October 2023 - 30 September 2024

**Pengestrømsopgørelse**

Cash flow statement

Note	DKK'000	Koncern Group	
		2023/24	2022/23
	Årets resultat Profit for the year	115.965	111.434
25	Reguleringer Adjustments	83.501	46.071
	Pengestrømme fra primær drift før ændring i driftskapital Cash generated from operations (operating activities) before changes in working capital	199.466	157.505
26	Ændring i driftskapital Changes in working capital	-25.287	120.046
	Pengestrømme fra primær drift Cash generated from operations (operating activities)	174.179	277.551
	Finansiering mv. financing etc.	-6.923	19.333
	Betalt selskabsskat Corporation taxes paid	-22.057	-32.195
	<b>Pengestrømme fra driftsaktivitet</b> Cash flows from operating activities	<b>145.199</b>	<b>264.689</b>
	Køb af immaterielle anlægsaktiver Additions of intangible assets	-1.270	-5.243
	Køb af materielle anlægsaktiver Additions of property, plant and equipment	-80.098	-50.849
	Salg af anlægsaktiver Sales of non-current assets	1.556	0
	Modtagne udbytter fra associerede virksomheder Dividend received from associates	375	0
	<b>Pengestrømme til investeringsaktivitet</b> Cash flows to investing activities	<b>-79.437</b>	<b>-56.092</b>
	Udbetalt udbytte Dividends distributed	-37.260	-30.222
	Ændring i bankgæld Change in bank loans and credit institutions	1.704	-138.664
	Andre pengestrømme vedrørende finansieringsaktivitet Other cash flows from financing activities	0	-41
	<b>Pengestrømme fra finansieringsaktivitet</b> Cash flows from financing activities	<b>-35.556</b>	<b>-168.927</b>
	<b>Årets pengestrøm</b> Net cash flow	<b>30.206</b>	<b>39.670</b>
	Likvider 1. oktober Cash and cash equivalents at 1 October	87.786	52.026
	Valutakursregulering Foreign exchange adjustments	-2.544	-3.910
27	<b>Likvider 30. september</b> Cash and cash equivalents at 30 September	<b>115.448</b>	<b>87.786</b>

**Koncern  
Group**

Pengestrømsopgørelse kan ikke direkte udledes af årsregnskabets øvrige bestanddele.

The cash flow statement cannot be directly derived from the other components of the financial statements.

**Koncern- og årsregnskab 1. oktober 2023 - 30. september 2024**

Consolidated financial statements and parent company financial statements 1 October 2023 - 30 September 2024

**Noter**

Notes to the financial statements

**1 Anvendt regnskabspraksis****Accounting policies**

Årsrapporten for Pindstrup Mosebrug A/S for 2023/24 er aflagt i overensstemmelse med årsregnskabslovens bestemmelser for store klasse C-virksomheder.

The annual report of Pindstrup Mosebrug A/S for 2023/24 has been prepared in accordance with the provisions in the Danish Financial Statements Act applying to large reporting class C entities.

Årsregnskabet er aflagt efter samme regnskabspraksis som sidste år.

The accounting policies used in the preparation of the financial statements are consistent with those of last year.

**Præsentationsvaluta**

Årsregnskabet er aflagt i danske kroner (DKK'000).

**Reporting currency**

The financial statements are presented in Danish kroner (DKK'000).

**Koncernregnskabet****Bestemmende indflydelse**

Koncernregnskabet omfatter modervirksomheden og de tilknyttede virksomheder, hvori modervirksomheden har bestemmende indflydelse (kontrol).

**Consolidated financial statements****Control**

The consolidated financial statements comprise the Parent Company and group entities controlled by the Parent Company.

Bestemmende indflydelse er beføjelsen til at styre en tilknyttede virksomheds finansielle og driftsmæssige beslutninger. Derudover stilles der krav om muligheden for at opnå et økonomisk afkast af investeringen.

Control means a parent company's power to direct a group entity's financial and operating policy decisions. Besides the above power, the parent company should also be able to yield a return from its investment.

Ved vurderingen af, om modervirksomheden besidder bestemmende indflydelse, tages ligeledes hensyn til de facto kontrol.

In assessing if the parent company controls an entity, de facto control is taken into consideration as well.

Eksistensen af potentielle stemmerettigheder, som aktuelt kan udnyttes eller konverteres til yderligere stemmerettigheder, tages med i vurderingen af, om en virksomhed kan opnå beføjelsen til at styre en anden virksomheds finansielle og driftsmæssige beslutninger.

The existence of potential voting rights which may currently be exercised or converted into additional voting rights is considered when assessing if an entity can become empowered to direct another entity's financial and operating decisions.

**Betydelig indflydelse**

Virksomheder, hvori koncernen kan udøve betydelig indflydelse på finansielle og driftsmæssige beslutninger, klassificeres som associerede virksomheder. Betydelig indflydelse antages at foreligge, når modervirksomheden direkte eller indirekte besidder eller råder over mere end 20 % af stemmerettighederne, men der ikke foreligger bestemmende indflydelse.

**Significant influence**

Entities over whose financial and operating policy decisions the group exercises significant influence are classified as associates. Significant influence is assumed to exist if the Parent Company directly or indirectly holds or controls 20% or more of the voting power of the investee, but does not control the investee.

Eksistensen af potentielle stemmerettigheder, som aktuelt kan udnyttes eller konverteres til stemmerettigheder, medtages i vurderingen af, om der foreligger betydelig indflydelse.

The existence of potential voting rights which may presently be exercised or be converted into additional voting rights is considered when assessing if significant influence exists.

**Koncernregnskabsudarbejdelse****Preparation of consolidated financial statements**

## Koncern- og årsregnskab 1. oktober 2023 - 30. september 2024

Consolidated financial statements and parent company financial statements 1 October 2023 - 30 September 2024

### Noter

Notes to the financial statements

#### 1 Anvendt regnskabspraksis (fortsat)

Accounting policies (continued)

Koncernregnskabet er udarbejdet som et sam-mendrag af modervirksomhedens og de enkelte tilknyttede virksomheders regnskaber opgjort efter koncernens regnskabspraksis, elimineret for koncerninterne indtægter og omkostninger, aktiebesiddelser, interne mellemværender og udbytter samt realiserede og urealiserede for-tjenester ved transaktioner mellem de konsoli-derede virksomheder. Urealiserede fortjenester ved transaktioner med associerede virksomhe-der elimineres i forhold til koncernens ejerandel i virksomheden. Urealiserede tab elimineres på samme måde som urealiserede fortjenester, medmindre de er udtryk for værdiforringelse.

I koncernregnskabet indregnes tilknyttede virk-somheders regnskabsposter 100 %. Minoritets-interessernes andel af årets resultat og af egen-kapitalen i tilknyttede virksomheder, der ikke ejes 100 %, indgår i koncernens resultat og egenkapital, men præsenteres separat.

Køb og salg af minoritetsinteresser under fort-sat bestemmende indflydelse indregnes direkte på egenkapitalen som en transaktion mellem ka-pitalejere.

Kapitalandele i associerede virksomheder og joint ventures indregnes i koncernregnskabet efter indre værdis metode.

Koncernens aktiviteter i driftsfællesskaber ind-regnes i koncernregnskabet linje for linje.

#### Minoritetsinteresser

I koncernregnskabet indregnes dattervirksomhedernes regnskabsposter 100%. Minoritetsinteressernes forholdsmæssige andel af dattervirksomheders resultat og egenkapital reguleres årligt og indregnes som særskilte poster under resultatopgørelse og balance.

#### Eksterne virksomhedssammenslutninger

Nyerhvervede virksomheder indregnes i kon-cernregnskabet fra overtagelsestidspunktet. Solgte eller afviklede virksomheder indregnes i koncernregnskabet frem til afståelsestidspunk-tet. Sammenligningstal korrigeres ikke for nyer-hvervede virksomheder. Ophørte aktiviteter præsenteres særskilt, jf. nedenfor.

Overtagelsestidspunktet er det tidspunkt, hvor koncernen faktisk opnår kontrol over den over-tagne virksomhed.

The consolidated financial statements are prepared as a consolidation of the parent company's and the individual group entities' financial statements, which are prepared according to the group's accounting policies. On consolidation, intra-group income and expenses, shareholdings, intra-group balances and dividends, and realised and unrealised gains on intra-group transactions are eliminated. Unrealised gains on transactions with associates are eliminated in proportion to the group's interest in the entity. Unrealised losses are eliminated in the same way as unrealised gains if they do not reflect impairment.

In the consolidated financial statements, the accounting items of group entities are recognised in full. Non-controlling interests' share of the profit/loss for the year and of the equity of group entities which are not wholly-owned are included in the group's profit/loss and equity, respectively, but are disclosed separately.

Acquisitions and disposals of non-controlling interests which are still controlled are recognised directly in equity as a transaction between shareholders.

Investments in associates and joint ventures are recognised in the consolidated financial statements using the equity method.

The group's activities in joint operations are recognised on a line-by-line basis.

#### Non-controlling interests

Items of subsidiaries are fully recognised in the consolidated financial statements. Minority interests' proportionate share of sub-sidiaries' results and equity is adjusted annually and recognised as separate items in the income statement and the balance sheet.

#### External business combinations

Recently acquired entities are recognised in the consolidated financial statements from the date of acquisition. Entities sold or otherwise disposed of are recognised up to the date of disposal. Comparative figures are not restated to reflect newly acquired entities. Discontinued operations are presented separately, see below.

The date of acquisition is the date when the group actually obtains control of the acquiree.

## Koncern- og årsregnskab 1. oktober 2023 - 30. september 2024

Consolidated financial statements and parent company financial statements 1 October 2023 - 30 September 2024

### Noter

Notes to the financial statements

#### 1 Anvendt regnskabspraksis (fortsat)

Accounting policies (continued)

Ved køb af nye virksomheder, hvor koncernen opnår bestemmende indflydelse over den købte virksomhed, anvendes overtagelsesmetoden. De tilkøbte virksomheders identificerbare aktiver, forpligtelser og eventualforpligtelser måles til dagsværdi på overtagelsestidspunktet. Identificerbare immaterielle aktiver indregnes, hvis de kan udskilles eller udspringer fra en kontraktlig ret. Der indregnes udskudt skat af de foretagne omvurderinger.

Positive forskelsbeløb (goodwill) mellem på den ene side købsvederlaget, værdien af minoritetsinteresser i den overtagne virksomhed og dagsværdien af eventuelle tidligere erhvervede kapitalandele, og på den anden side dagsværdien af de overtagne identificerbare aktiver, forpligtelser og eventualforpligtelser indregnes som goodwill under immaterielle aktiver. Goodwill afskrives lineært i resultatopgørelsen efter en individuel vurdering af den økonomiske levetid.

Negative forskelsbeløb (negativ goodwill) indregnes i resultatopgørelsen på overtagelsestidspunktet.

Ved overtagelsen henføres goodwill til de pengestrømsfrembringende enheder, der efterfølgende danner grundlag for nedskrivningstest. Goodwill og dagsværdireguleringer i forbindelse med overtagelse af en udenlandsk enhed med den anden funktionel valuta end koncernens præsentationsvaluta behandles som aktiver og forpligtelser tilhørende den udenlandske enhed og omregnes ved første indregning til den udenlandske enheds funktionelle valuta med transaktionsdagens valutakurs.

Købsvederlaget for en virksomhed består af dagsværdien af det aftalte vederlag i form af overdragne aktiver, påtagne forpligtelser og udstedte egenkapitalinstrumenter. Hvis en del af købsvederlaget er betinget af fremtidige begivenheder eller opfyldelse af aftalte betingelser, indregnes denne del af købsvederlaget til dagsværdi på overtagelsestidspunktet. Efterfølgende reguleringer af betingede købsvederlag indregnes i resultatopgørelsen.

Omkostninger, afholdt i forbindelse med virksomhedskøb, indregnes i resultatopgørelsen i afholdelsesåret.

The acquisition method is applied to the acquisition of new entities of which the group obtains control. The acquirees' identifiable assets, liabilities and contingent liabilities are measured at fair value at the date of acquisition. Identifiable intangible assets are recognised if they are separable or arise from a contractual right. Deferred tax related to the revaluations is recognised.

Positive differences (goodwill) between, on the one hand, the consideration for the acquiree, the value of non-controlling interests in the acquired entity and the fair value of any previously acquired equity investments and, on the other hand, the fair value of the assets, liabilities and contingent liabilities acquired are recognised as goodwill under "Intangible assets". Goodwill is amortised on a straight-line basis in the income statement based on an individual assessment of the economic life of the asset.

Negative differences (negative goodwill) are recognised in the income statement at the date of acquisition.

Upon acquisition, goodwill is allocated to the cash-generating units, which subsequently form the basis for impairment testing. Goodwill and fair value adjustments in connection with the acquisition of a foreign entity with a functional currency different from the presentation currency used in the consolidated financial statements are accounted for as assets and liabilities belonging to the foreign entity and are, on initial recognition, translated into the foreign entity's functional currency using the exchange rate at the transaction date.

The consideration paid for an entity consists of the fair value of the agreed consideration in the form of assets transferred, liabilities assumed and equity instruments issued. If part of the consideration is contingent on future events or compliance with agreed terms, such part of the consideration is recognised at fair value at the date of acquisition. Subsequent adjustments of contingent considerations are recognised in the income statement.

Expenses incurred to acquire entities are recognised in the income statement in the year in which they are incurred.

## Koncern- og årsregnskab 1. oktober 2023 - 30. september 2024

Consolidated financial statements and parent company financial statements 1 October 2023 - 30 September 2024

### Noter

Notes to the financial statements

#### 1 Anvendt regnskabspraksis (fortsat)

Accounting policies (continued)

Hvis der på overtagelsestidspunktet er usikkerhed om identifikation eller måling af overtagne aktiver, forpligtelser eller eventualforpligtelser eller fastlæggelsen af købsvederlaget, sker første indregning på baggrund af foreløbigt opgjorte værdier. Hvis det efterfølgende viser sig, at identifikation eller måling af købsvederlaget, overtagne aktiver, forpligtelser eller eventualforpligtelser ikke var korrekt ved første indregning, reguleres opgørelsen med tilbagevirkende kraft, herunder goodwill, indtil 12 måneder efter overtagelsen, og sammenligningstal tilpasses. Herefter indregnes eventuelle korrektioner som fejl.

Ved afhændelse af tilknyttede virksomheder, hvor den bestemmende indflydelse tabes, opgøres fortjeneste eller tab som forskellen mellem salgssummen med fradrag af salgsmålinger på den ene side og den regnskabsmæssige værdi af nettoaktiver på den anden side.

#### Valutaomregning

Transaktioner i fremmed valuta omregnes ved første indregning til transaktionsdagens kurs. Valutakursdifferencer, der opstår mellem transaktionsdagens kurs og kursen på betalingsdagen, indregnes i resultatopgørelsen som en finansiel post.

Tilgodehavender, gæld og andre monetære poster i fremmed valuta omregnes til balancedagens valutakurs. Forskellen mellem balancedagens kurs og kursen på tidspunktet for tilgodehavendets eller gældsforpligtelsens opståen eller indregning i seneste årsregnskab indregnes i resultatopgørelsen under finansielle indtægter og omkostninger.

Where, at the date of acquisition, the identification or measurement of acquired assets, liabilities or contingent liabilities or the determination of the consideration is associated with uncertainty, initial recognition will take place on the basis of provisional amounts. If it turns out subsequently that the identification or measurement of the consideration transferred, acquired assets, liabilities or contingent liabilities was incorrect on initial recognition, the statement will be adjusted retrospectively, including goodwill, until 12 months after the acquisition, and comparative figures will be restated. Hereafter, any adjustments are recognised as misstatements.

Gains or losses from disposal of group entities which result in loss of control are calculated as the difference between, on the one hand, the fair value of the selling price less selling expenses and, on the other hand, the carrying amount of net assets.

#### Foreign currency translation

On initial recognition, transactions denominated in foreign currencies are translated at the exchange rate at the transaction date. Foreign exchange differences arising between the exchange rates at the transaction date and the date of payment are recognised in the income statement as financial income or financial expenses.

Receivables and payables and other monetary items denominated in foreign currencies are translated at the exchange rate at the balance sheet date. The difference between the exchange rates at the balance sheet date and the date at which the receivable or payable arose or was recognised in the most recent financial statements is recognised in the income statement as financial income or financial expenses.

## Koncern- og årsregnskab 1. oktober 2023 - 30. september 2024

Consolidated financial statements and parent company financial statements 1 October 2023 - 30 September 2024

### Noter

Notes to the financial statements

#### 1 Anvendt regnskabspraksis (fortsat)

Accounting policies (continued)

##### Udenlandske tilknyttede virksomheder

Udenlandske tilknyttede og associerede virksomheder anses for at være selvstændige enheder. Resultatopgørelserne omregnes til en gennemsnitlig valutakurs for måneden, og balanceposterne omregnes til balancedagens valutakurser. Kursdifferencer, opstået ved omregning af udenlandske tilknyttede virksomheders egenkapital ved årets begyndelse til balancedagens valutakurser og ved omregning af resultatopgørelser fra gennemsnitskurser til balancedagens valutakurser, indregnes direkte i egenkapitalen.

Kursregulering af mellemværender med selvstændige udenlandske tilknyttede virksomheder, der anses for en del af den samlede investering i tilknyttede virksomheden, indregnes direkte i egenkapitalen. Tilsvarende indregnes valutakursgevinster og -tab på lån og afledte finansielle instrumenter indgået til kurssikring af udenlandske tilknyttede virksomheder direkte i egenkapitalen.

##### Afledte finansielle instrumenter

Afledte finansielle instrumenter indregnes første gang i balancen til kostpris og måles efterfølgende til dagsværdi. Positive og negative dagsværdier af afledte finansielle instrumenter præsenteres som særskilte regnskabsposter i balancen.

Ændringer i dagsværdien af afledte finansielle instrumenter, der er klassificeret som og opfylder kriterierne for sikring af dagsværdien af et indregnet aktiv eller en indregnet forpligtelse, indregnes i resultatopgørelsen sammen med ændringer i dagsværdien af det sikrede aktiv eller den sikrede forpligtelse.

Ændringer i dagsværdi af afledte finansielle instrumenter, der er klassificeret som og opfylder betingelserne for sikring af fremtidige aktiver eller forpligtelser, indregnes som særskilte regnskabsposter i balancen og i reserven for sikringstransaktioner under egenkapitalen. Resultater den fremtidige transaktion i indregning af aktiver eller forpligtelser, overføres beløb, som tidligere er indregnet på egenkapitalen til kostprisen for henholdsvis aktivet eller forpligtelsen. Resultater den fremtidige transaktion i indtægter eller omkostninger, overføres beløb, som tidligere er indregnet i egenkapitalen, til resultatopgørelsen i den periode, hvor det sikrede påvirker resultatopgørelsen.

##### Foreign group entities

Foreign group entities and associates are considered separate entities. Items in such entities' income statements are translated at an average exchange rate for the month, and balance sheet items are translated at closing rates. Foreign exchange differences arising on translation of the opening equity of foreign group entities to closing rates and on translation of the income statements from average exchange rates to closing rates are taken directly to equity.

Foreign exchange adjustments of balances with separate foreign group entities, which are considered part of the aggregate investment in the group entity, are taken directly to equity, and foreign exchange gains and losses on loans and derivative financial instruments designated as hedges of foreign group entities are recognised directly in equity.

##### Derivative financial instruments

On initial recognition, derivative financial instruments are recognised at cost in the balance sheet and are subsequently measured at fair value. Positive and negative fair values of derivative financial instruments are presented as separate items in the balance sheet.

Fair value adjustments of derivative financial instruments designated as and qualifying for recognition as a hedge of the fair value of a recognised asset or liability are recognised in the income statement along with changes in the fair value of the hedged asset or liability.

Fair value adjustments of derivative financial instruments designated and qualifying as hedging of future assets or liabilities are recognised as separate items in the balance sheet and in the hedging reserve under equity. If the forecast transaction results in the recognition of assets or liabilities, amounts previously recognised in equity are transferred to the cost of the asset or liability, respectively. If the forecast transaction results in income or expenses, amounts previously recognised in equity are transferred to the income statement in the period in which the hedged item affects the income statement.

## Koncern- og årsregnskab 1. oktober 2023 - 30. september 2024

Consolidated financial statements and parent company financial statements 1 October 2023 - 30 September 2024

### Noter

Notes to the financial statements

#### 1 Anvendt regnskabspraksis (fortsat)

Accounting policies (continued)

#### Resultatopgørelsen

##### Nettoomsætning

Virksomheden har valgt IAS 18 som fortolkningsbidrag for indregning af omsætning.

Nettoomsætning ved salg af handelsvarer og færdigvarer indregnes i resultatopgørelsen, såfremt risikoovergang til køber har fundet sted inden årets udgang, og såfremt indtægten kan opgøres pålideligt og forventes modtaget.

Nettoomsætning måles til dagsværdien af det aftalte vederlag ekskl. moms og afgifter opkrævet på vegne af tredjepart. Alle former for afgivne rabatter indregnes i nettoomsætningen.

##### Produktionsomkostninger

Produktionsomkostninger omfatter omkostninger, der afholdes for at opnå årets nettoomsætning. Herunder indgår direkte og indirekte omkostninger til råvarer og hjælpematerialer, omkostninger til produktionspersonale, leje og leasing samt afskrivninger på produktionsanlæg.

Under produktionsomkostninger indregnes tillige forskningsomkostninger, udviklingsomkostninger, der ikke opfylder kriterierne for aktivering, samt afskrivning på aktiverede udviklingsomkostninger.

##### Distributionsomkostninger

I distributionsomkostninger indregnes omkostninger, der er afholdt til distribution af varer solgt i årets løb og til årets gennemførte salgskampanjer m.v. Herunder indregnes omkostninger til salgspersonale, reklame- og udstillingsomkostninger samt afskrivninger. Salgs- og markedsføringsomkostninger indregnes i resultatopgørelsen, når virksomheden opnår kontrol med salgs- eller markedsføringsproduktet.

##### Administrationsomkostninger

I administrationsomkostninger indregnes omkostninger, der er afholdt i året til ledelse og administration af virksomheden, herunder omkostninger til administrativt personale, ledelsen, kontorlokaler og kontoromkostninger samt afskrivninger på aktiver, som benyttes i administrationen.

#### Income statement

##### Revenue

The Company has chosen IAS 18 as interpretation for revenue recognition.

Revenue from the sale of goods for resale and finished goods is recognised in the income statement if the risk has passed to the buyer before the end of the year, and if the income can be measured reliably and is expected to be received.

Revenue is measured at the fair value of the agreed consideration excluding VAT and taxes charged on behalf of third parties. All discounts and rebates granted are recognised in revenue.

##### Production costs

Production costs comprise costs incurred in generating the revenue for the year. Such costs include direct and indirect costs of raw materials, consumables and production staff, rent and leases, as well as depreciation on production plant.

Production costs also comprise research and development costs that do not qualify for capitalisation and amortisation of capitalised development costs.

##### Distribution costs

Distribution costs comprise costs related to the distribution of goods sold in the year and to sales campaigns, etc. carried out in the year, including costs related to sales staff, advertising, exhibitions and amortisation/depreciation. Sales and marketing costs are recognised in the income statement when the Company obtains control of the sales or marketing product.

##### Administrative expenses

Administrative expenses include expenses incurred in the year for company management and administration, including expenses relating to administrative staff, Management, office premises and expenses as well as amortisation/depreciation of assets used for administrative purposes.

**Koncern- og årsregnskab 1. oktober 2023 - 30. september 2024**

Consolidated financial statements and parent company financial statements 1 October 2023 - 30 September 2024

**Noter**

Notes to the financial statements

**1 Anvendt regnskabspraksis (fortsat)**

Accounting policies (continued)

**Andre driftsindtægter**

Andre driftsindtægter indeholder regnskabsposter af sekundær karakter i forhold til virksomhedens hovedaktiviteter, herunder fortjeneste ved salg af anlægsaktiver mv.

**Andre driftsomkostninger**

Andre driftsomkostninger indeholder regnskabsposter af sekundær karakter i forhold til virksomhedens hovedaktiviteter, herunder tab ved afhændelse af anlægsaktiver mv.

**Resultat af kapitalandele i tilknyttede virksomheder og kapitalinteresser**

I resultatopgørelsen indregnes den forholds-mæssige andel af de underliggende virksomheders resultat efter eliminering af intern avance/tab og efter skat. I tilknyttede virksomheder foretages fuld eliminering af intern avance og tab uden hensyntagen til ejerandele. I kapitalinteresser foretages alene forholdsmæssig eliminerings af avance og tab under hensyntagen til ejerandele.

I modervirksomhedens resultatopgørelse indregnes den forholdsmæssige andel af de enkelte tilknyttede virksomheders resultat efter skat efter fuld eliminering af intern avancer/tab.

**Finansielle indtægter og omkostninger**

Finansielle indtægter og omkostninger indregnes i resultatopgørelsen med de beløb, der vedrører regnskabsåret. Posterne omfatter renteindtægter og -omkostninger, herunder fra tilknyttede og associerede virksomheder, deklarede udbytter fra andre værdipapirer og kapitalandele, finansielle omkostninger ved finansiel leasing, realiserede og urealiserede kursgevinster og -tab vedrørende andre værdipapirer og kapitalandele, transaktioner i fremmed valuta, amortisering af finansielle aktiver og forpligtelser.

**Other operating income**

Other operating income comprise items of a secondary nature relative to the Company's core activities, including gains on the sale of fixed assets.

**Other operating expenses**

Other operating expenses comprise items of a secondary nature relative to the Company's core activities, including losses on the sale of fixed assets.

**Profit/loss from investments in group entities and participating interests**

The income statement includes the proportional share of the underlying companies' profit or loss after elimination of internal profit/loss and after tax. In group entities, the full elimination of internal profit and loss is carried out without regard to ownership shares. In participating interests, only proportional elimination of profit and loss is carried out, taking into account ownership shares.

The proportionate share of the individual group entities' profit/loss after tax after full elimination of internal gains/losses are recognised in the parent company's income statement.

**Financial income and expenses**

Financial income and expenses are recognised in the income statement at the amounts that relate to the financial reporting period. The items comprise interest income and expenses, e.g. from group entities and associates, declared dividends from other securities and investments, financial expenses relating to finance leases, realised and unrealised capital gains and losses relating to other securities and investments, exchange gains and losses and amortisation of financial assets and liabilities.

**Koncern- og årsregnskab 1. oktober 2023 - 30. september 2024**

Consolidated financial statements and parent company financial statements 1 October 2023 - 30 September 2024

**Noter**

Notes to the financial statements

**1 Anvendt regnskabspraksis (fortsat)**

Accounting policies (continued)

**Skat**

Skat af årets resultat omfatter aktuel skat af årets forventede skattepligtige indkomst og årets regulering af udskudt skat. Årets skat indregnes i resultatopgørelsen med den del, der kan henføres til årets resultat, og i egenkapitalen med den del, som kan henføres til transaktioner indregnet i egenkapitalen.

Virksomheden og de danske tilknyttede virksomheder er sambeskattede. Den danske selskabsskat fordeles mellem overskuds- og underskudsgivende danske selskaber i forhold til disses skattepligtige indkomst (fuld fordeling).

**Balancen****Immaterielle anlægsaktiver**

Goodwill afskrives over den vurderede økonomiske levetid, der fastlægges på baggrund af ledelsens erfaringer inden for de enkelte forretningsområder. Goodwill, som primært vedrører sikring af fremtidige ressourcer og markedsadgang, afskrives lineært over afskrivningsperioden, som vurderes til 20 år.

Indvindingsrettigheder måles til kostpris med fradrag af akkumulerede af- og nedskrivninger. Indvindingsrettighederne afskrives over den resterende indvindingsperiode.

Brand afskrives over den vurderede økonomiske levetid, der fastlægges på baggrund af ledelsens erfaringer inden for de enkelte forretningsområder. Brand afskrives lineært over afskrivningsperioden, som vurderes til 10 år.

Kunderelationer afskrives over den vurderede økonomiske levetid, der fastlægges på baggrund af ledelsens erfaringer inden for de enkelte forretningsområder. Kunderelationer afskrives lineært over afskrivningsperioden, som vurderes til 10 år.

Udviklingsomkostninger omfatter omkostninger, gager og afskrivninger, der direkte og indirekte kan henføres til udviklingsaktiviteter.

**Tax**

Tax for the year includes current tax on the year's expected taxable income and the year's deferred tax adjustments. The portion of the tax for the year that relates to the profit/loss for the year is recognised in the income statement, whereas the portion that relates to transactions taken to equity is recognised in equity.

The Company and its Danish group entities are jointly taxed. The total Danish income tax charge is allocated between profit/loss-making Danish entities in proportion to their taxable income (full absorption).

**Balance sheet****Intangible assets**

Goodwill is amortised over its estimated economic life determined by the management on the basis of its experience within the individual business areas. Goodwill, which primarily concerns securing future resources and market access, is amortised on a straight-line basis over the amortisation period, which is assessed to be 20 years.

Extraction rights are measured at cost less accumulated amortisation and impairment losses. The extraction rights are amortised over the remaining extraction period.

**Brand**

Brand is amortised over its estimated economic life determined by the management on the basis of its experience within the individual business areas. Brand is amortised on a straight-line basis over the amortisation period, which is assessed to be 10 years.

Customer relationships is amortised over its estimated economic life determined by the management on the basis of its experience within the individual business areas. Customer relationships is amortised on a straight-line basis over the amortisation period, which is assessed to be 10 years.

Development costs comprise expenses, salaries and amortisation directly or indirectly attributable to development activities.

**Koncern- og årsregnskab 1. oktober 2023 - 30. september 2024**

Consolidated financial statements and parent company financial statements 1 October 2023 - 30 September 2024

**Noter**

Notes to the financial statements

**1 Anvendt regnskabspraksis (fortsat)**

Accounting policies (continued)

Udviklingsprojekter, der er klart definerede og identificerbare, og hvor den tekniske gennemførlighed, tilstrækkelige ressourcer og et potentielt fremtidigt marked eller udviklingsmulighed kan påvises, og hvor det er hensigten at fremstille, markedsføre eller anvende projektet, indregnes som immaterielle aktiver, hvis kostprisen kan opgøres pålideligt, og der er tilstrækkelig sikkerhed for, at den fremtidige indtjening kan dække produktions- salgs- og administrationsomkostninger samt udviklingsomkostningerne. Øvrige udviklingsomkostninger indregnes i resultatopgørelsen, efterhånden som omkostningerne afholdes.

Udviklingsomkostninger, der er indregnet i balancen, måles til kostpris med fradrag af akkumulerede af- og nedskrivninger.

Fortjeneste og tab ved salg af immaterielle anlægsaktiver indregnes i resultatopgørelsen under henholdsvis andre driftsindtægter og andre driftsomkostninger. Fortjeneste og tab opgøres som forskellen mellem salgspris med fradrag af salgskomkostninger og den regnskabsmæssige værdi på salgstidspunktet.

**Materielle anlægsaktiver**

Materielle anlægsaktiver måles til kostpris med fradrag af akkumulerede af- og nedskrivninger. Kostprisen omfatter anskaffelsesprisen og omkostninger direkte knyttet til anskaffelsen indtil det tidspunkt, hvor aktivet er klar til brug.

Der foretages lineære afskrivninger over den forventede brugstid, baseret på følgende vurdering af aktivernes forventede brugstider:

Bygninger og indvindingsområder 10-20 år  
Produktionsanlæg og maskiner 6-10 år  
Andre anlæg, driftsmateriel og inventar 5 år

Afskrivningsgrundlaget opgøres under hensyntagen til aktivets restværdi efter afsluttet brugstid og reduceres med eventuelle nedskrivninger. Afskrivningsperioden og restværdien fastsættes på anskaffelsestidspunktet og revurderes årligt. Overstiger restværdien aktivets regnskabsmæssige værdi, ophører afskrivning.

Development projects that are clearly defined and identifiable, where the technical feasibility, sufficient resources and a potential future market or development opportunities are identifiable and where the Company intends to produce, market or use the project, are recognised as intangible assets provided that the cost can be measured reliably and that there is sufficient assurance that future earnings can cover production costs, selling costs and administrative expenses and development costs. Other development costs are recognised in the income statement as incurred.

Development costs that are recognised in the balance sheet are measured at cost less accumulated amortisation and impairment losses.

Gains and losses on the sale of intangible assets are recognised in the income statement under "Other operating income" or "Other operating expenses", respectively. Gains and losses are calculated as the difference between the selling price less selling expenses and the carrying amount at the time of sale.

**Property, plant and equipment**

Items of property, plant and equipment are measured at cost less accumulated depreciation and impairment losses. Cost includes the acquisition price and costs directly related to the acquisition until the time at which the asset is ready for use.

Assets are depreciated on a straight-line basis over their estimated useful lives as follows:

Buildings and extraction areas 10-20 years  
Plant and machinery 6-10 years  
Other plant, fixtures and fittings, tools and equipment 5 years

The basis of depreciation is based on the residual value of the asset at the end of its useful life and is reduced by impairment losses, if any. The depreciation period and the residual value are determined at the time of acquisition and are reassessed every year. Where the residual value exceeds the carrying amount of the asset, no further depreciation charges are recognised.

**Koncern- og årsregnskab 1. oktober 2023 - 30. september 2024**

Consolidated financial statements and parent company financial statements 1 October 2023 - 30 September 2024

**Noter**

Notes to the financial statements

**1 Anvendt regnskabspraksis (fortsat)**

Accounting policies (continued)

Ved ændring i afskrivningsperioden eller restværdien indregnes virkningen for afskrivninger fremadrettet som en ændring i regnskabsmæssigt skøn.

In case of changes in the depreciation period or the residual value, the effect on the amortisation charges is recognised prospectively as a change in accounting estimates.

Afskrivninger og fortjenester og tab indregnes i resultatopgørelsen under henholdsvis produktions-, distributions- og administrationsomkostninger.

Depreciation, gains and losses are recognised in the income statement under 'Production costs', 'Cost of distribution' and 'Administrative expenses', respectively.

For egenproducerede aktiver omfatter kostprisen løn- og materialeomkostninger m.v., der direkte er medgået til produktionen samt en andel af de produktionsomkostninger, der indirekte kan henføres hertil.

The cost of self constructed assets includes the cost of direct materials and labour, etc. directly used in the production process and a portion of the relating production overheads.

Fortjeneste eller tab opgøres som forskellen mellem salgspris med fradrag af salgskostninger og den regnskabsmæssige værdi på salgstidspunktet. Fortjeneste og tab ved salg af materielle aktiver indregnes i resultatopgørelsen under henholdsvis andre driftsindtægter og andre driftsomkostninger.

Gains or losses are calculated as the difference between the selling price less selling costs and the carrying amount at the date of disposal. Gains and losses from the disposal of property, plant and equipment are recognised in the income statement as other operating income or other operating expenses.

**Kapitalandele i tilknyttede virksomheder og kapitalinteresser**

Kapitalandele er indregnet til den forholdsmæssige andel af virksomhedernes regnskabsmæssige indre værdi ifølge virksomhedernes årsregnskaber udarbejdet pr. samme tidspunkt som moderselskabets årsregnskab.

**Investments in group entities and participating interests**

Investments are recognised with the proportionate share of the enterprises' equity value according to the financial statements of the enterprises prepared at the same time as the parent company financial statements.

Årets værdiregulering af kapitalandele er foretaget efter indre værdis metoden, således at Pindstrup Mosebrug A/S' andel af virksomhedernes resultater er indtægtsført i moderselskabets resultatopgørelse.

Value adjustments for the year of investments are made in accordance with the equity method so that Pindstrup Mosebrug A/S's share of the enterprises' profits or losses is recognised as income in the parent company income statement.

Aktionærernes andel af koncernens egenkapital er lig moderselskabets egenkapital. Minoritetsinteressen er opgjort efter den regnskabsmæssige indre værdi.

The equity holders' share of the total equity equals the parent company equity. The minority interest is recognised at equity value.

Kapitalandele i tilknyttede og associerede virksomheder med regnskabsmæssig negativ indre værdi måles til 0 DKK, og et eventuelt tilgodehavende hos disse virksomheder nedskrives i det omfang, tilgodehavendet er uerholdeligt. I det omfang modervirksomheden har en retlig eller faktisk forpligtelse til at dække en underbalance, der overstiger tilgodehavendet, indregnes det resterende beløb under hensatte forpligtelser.

Investments in group enterprises and associates with negative equity value are measured at DKK 0, and any receivables from these enterprises are written down to the extent that such receivables are uncollectible. If the parent has a legal or constructive obligation to cover a negative balance that exceeds the receivable, the remaining amount is recognised under provisions.

## Koncern- og årsregnskab 1. oktober 2023 - 30. september 2024

Consolidated financial statements and parent company financial statements 1 October 2023 - 30 September 2024

### Noter

Notes to the financial statements

#### 1 Anvendt regnskabspraksis (fortsat)

Accounting policies (continued)

Fortjeneste og tab ved afhændelse af tilknyttede og associerede virksomheder opgøres som forskellen mellem afhændelsessummen og den regnskabsmæssige værdi af nettoaktiver på salgstidspunktet inkl. ikke-afskrevet goodwill samt forventede omkostninger til salg eller afvikling. Fortjeneste eller tab indregnes i resultatopgørelsen under finansielle poster.

Gains and losses on disposal of group entities and associates are made up as the difference between the sales price and the carrying amount of net assets at the date of disposal including non-amortised goodwill and anticipated costs of disposal. Gains or losses are recognised in the income statement as financial income or financial expenses.

#### Andre værdipapirer og kapitalandele

Værdipapirer, som virksomheden planlægger at beholde til udløb, måles til amortiseret kostpris opgjort på basis af den effektive rente på anskaffelsestidspunktet. Kursregulering indregnes i resultatopgørelsen som en finansiell post.

Andre værdipapirer og kapitalandele, der ikke er optaget til handel på et aktivt marked måles til kostpris.

#### Other securities and investments

Securities which the Company intends to hold to maturity are measured at amortised cost, using the effective interest rate method at the date of acquisition. Value adjustments are recognised in the income statement under "Net financials".

Securities and investments consisting of listed shares and bonds are measured at fair value (market price) at the balance sheet date. Investments not admitted to trading on an active market are measured at cost.

#### Værdiforringelse af anlægsaktiver

Den regnskabsmæssige værdi af immaterielle og materielle anlægsaktiver samt kapitalandele i tilknyttede og associerede virksomheder vurderes årligt for indikationer på værdiforringelse.

Foreligger der indikationer på værdiforringelse, foretages nedskrivningstest af hvert enkelt aktiv henholdsvis gruppe af aktiver. Der foretages nedskrivning til genindvindingsværdien, hvis denne er lavere end den regnskabsmæssige værdi.

Som genindvindingsværdi anvendes den højeste værdi af nettosalgspris og kapitalværdi. Kapitalværdien opgøres som nutidsværdien af de forventede nettopengestrømme fra anvendelsen af aktivet eller aktivgruppen og forventede nettopengestrømme ved salg af aktivet eller aktivgruppen efter endt brugstid.

Tidligere indregnede nedskrivninger tilbageføres, når begrundelsen for nedskrivningen ikke længere består. Nedskrivninger på goodwill tilbageføres ikke.

#### Impairment of fixed assets

The carrying amount of intangible assets, property, plant and equipment, investments in group entities and associates is assessed for impairment on an annual basis.

Impairment tests are conducted on assets or groups of assets when there is evidence of impairment. The carrying amount of impaired assets is reduced to the higher of the net selling price and the value in use (recoverable amount).

The recoverable amount is the higher of the net selling price of an asset and its value in use. The value in use is calculated as the present value of the expected net cash flows from the use of the asset or the group of assets and the expected net cash flows from the disposal of the asset or the group of assets after the end of the useful life.

Previously recognised impairment losses are reversed when the reason for recognition no longer exists. Impairment losses on goodwill are not reversed.

## Koncern- og årsregnskab 1. oktober 2023 - 30. september 2024

Consolidated financial statements and parent company financial statements 1 October 2023 - 30 September 2024

### Noter

Notes to the financial statements

#### 1 Anvendt regnskabspraksis (fortsat)

Accounting policies (continued)

##### Varebeholdninger

Varebeholdninger måles til kostpris efter FIFO-metoden. Er nettorealiseringsværdien lavere end kostprisen, nedskrives til denne lavere værdi. Nettorealiseringsværdien for varebeholdninger opgøres som salgssum med fradrag af færdiggørelsesomkostninger og omkostninger, der afholdes for at effektuere salget, og fastsættes under hensyntagen til omsættelighed, ukurans og udvikling i forventet salgspris.

Kostprisen for råvarer og hjælpematerialer omfatter købspris med tillæg af hjemtagelsesomkostninger.

Kostpris for fremstillede færdigvarer og varer under fremstilling omfatter kostpris for råvarer, hjælpematerialer, direkte løn og indirekte produktionsomkostninger.

Indirekte produktionsomkostninger indeholder indirekte materialer og løn samt vedligeholdelse af og afskrivning på de i produktionsprocessen benyttede maskiner, fabriksbygninger og udstyr samt omkostninger til fabriksadministration og ledelse. Låneomkostninger indregnes ikke i kostprisen.

Handelsvarer måles til kostpris, hvilket omfatter købspris med tillæg af hjemtagelsesomkostninger og andre omkostninger direkte forbundet med købet.

##### Tilgodehavender

Virksomheden har valgt IAS 39 som fortolkningsbidrag for nedskrivninger af finansielle tilgodehavender.

Tilgodehavender måles til amortiseret kostpris.

##### Periodeafgrænsningsposter

Periodeafgrænsningsposter, indregnet under aktiver, omfatter forudbetalte omkostninger vedrørende efterfølgende regnskabsår.

##### Likvider

Likvider omfatter likvide beholdninger, hvorpå der alene er ubetydlig risiko for værdiændringer.

##### Inventories

Inventories are measured at cost in accordance with the FIFO method. Where the net realisable value is lower than cost, inventories are written down to this lower value. The net realisable value of inventories is calculated as the sales amount less costs of completion and expenses required to effect the sale and is determined taking into account marketability, obsolescence and development in the expected selling price.

The cost of raw materials and consumables comprises the cost of acquisition plus delivery costs.

The cost of finished goods and work in progress includes the cost of raw materials, consumables, direct labour and indirect production overheads.

Indirect production overheads include the indirect cost of material and labour as well as maintenance and depreciation of production machinery, buildings and equipment and expenses relating to plant administration and management. Borrowing costs are not recognised in the cost.

Goods for resale are measured at cost, which comprises the cost of acquisition plus delivery costs as well as other expenses directly attributable to the acquisition.

##### Receivables

The Company has chosen IAS 39 as interpretation for impairment write-down of financial receivables.

Receivables are measured at amortised cost.

##### Prepayments

Prepayments recognised under "Assets" comprise prepaid expenses regarding subsequent financial reporting years.

##### Cash

Cash comprise cash and short term securities which are readily convertible into cash and subject only to minor risks of changes in value.

## Koncern- og årsregnskab 1. oktober 2023 - 30. september 2024

Consolidated financial statements and parent company financial statements 1 October 2023 - 30 September 2024

### Noter

Notes to the financial statements

#### 1 Anvendt regnskabspraksis (fortsat)

Accounting policies (continued)

##### Ophørte aktiviteter

Aktiver vedrørende ophørt aktivitet omfatter anlægsaktiver og afhændelsesgrupper, som forventes afhændet i forbindelse med ophørte aktiviteter. Afhændelsesgrupper er en gruppe aktiver, som skal afhændes samlet ved salg eller en lignende transaktion. Forpligtelser i forbindelse med aktiver vedrørende ophørt aktivitet er forpligtelser direkte tilknyttet disse aktiver, som vil blive overført ved transaktionen. Aktiver klassificeres som aktiver vedrørende ophørt aktivitet, når deres regnskabsmæssige værdi primært vil blive genindvundet gennem et salg inden for 12 måneder i henhold til en formel plan frem for gennem fortsat anvendelse.

Aktiver eller afhændelsesgrupper vedrørende ophørt aktivitet måles til den laveste værdi på tidspunktet for klassifikationen som ophørt aktivitet eller dagsværdien med fradrag af salgskostninger. Der afskrives og amortiseres ikke på aktiver fra det tidspunkt, hvor de klassificeres som ophørt aktivitet.

Ophørte aktiviteter udgør en betydelig del af virksomheden, hvis aktiviteter og pengestrømme operationelt og regnskabsmæssigt klart kan udskilles fra den øvrige virksomhed, og hvor enheden enten er afhændet eller udskilt som bestemt for salg, og salget forventes gennemført inden for ét år i henhold til en formel plan. Ophørte aktiviteter omfatter desuden virksomheder, som i forbindelse med opkøbet er klassificeret som bestemt for salg.

Resultatet efter skat af ophørte aktiviteter og værdireguleringer efter skat af tilhørende aktiver og forpligtelser samt gevinst/tab ved salg præsenteres i en særskilt linje i resultatopgørelsen med tilpasning af sammenligningstal. I noterne oplyses omsætning, omkostninger, værdireguleringer og skat for den ophørte aktivitet. Aktiver og dertil tilknyttede forpligtelser for ophørte aktiviteter udskilles i særskilte linjer i balancen uden tilpasning af sammenligningstal, og hovedposterne specificeres i noterne.

##### Discontinued operations

Assets relating to discontinued operations comprise fixed assets expected to be sold in connection with the discontinued operations and disposal groups, which are defined as a group of assets which are to be disposed of together as a group in a single transaction. Liabilities associated with assets relating to discontinued operations are liabilities directly associated with these assets and which are to be transferred in the transaction. Assets are classified as assets relating to discontinued operations where their carrying amount will be recovered principally through a sale within 12 months in accordance with a formal plan rather than through continuing use.

Assets or disposal groups relating to discontinued operations are measured at the lower of the carrying amount at the date of the reclassification as "discontinued operations" and the fair value less costs to sell. Assets are not depreciated or amortised once classified as "discontinued operations".

Discontinued operations comprise a separate, major line of business whose activities and cash flows are clearly distinguishable, operationally and for financial reporting purposes, from the Company's other lines of business and where the line of business has either been disposed of or separated as held for sale and the sale is expected to be effected within one year in accordance with a formal plan. Discontinued operations also include entities which are classified as "held for sale" in connection with the acquisition.

The profit/loss from discontinued operations and value adjustments after tax of related assets and liabilities and gains and losses on disposal are presented as a separate line item in the income statement, and comparative figures are restated accordingly. Revenue, expenses, value adjustments and tax relating to discontinued operations are disclosed in the notes. Assets and relating liabilities in respect of discontinued operations are presented as separate line items in the balance sheet without restatement of comparative figures, and the main items are specified in the notes.

**Koncern- og årsregnskab 1. oktober 2023 - 30. september 2024**

Consolidated financial statements and parent company financial statements 1 October 2023 - 30 September 2024

**Noter**

Notes to the financial statements

**1 Anvendt regnskabspraksis (fortsat)**

Accounting policies (continued)

**Egenkapital*****Reserve for nettoopskrivning efter den indre værdis metode***

Reserve for nettoopskrivning efter den indre værdis metode omfatter nettoopskrivninger af kapitalandele i tilknyttede og associerede virksomheder i forhold til kostpris. Reserven kan elimineres ved underskud, realisation af kapitalandele eller ændring i regnskabsmæssige skøn. Reserven kan ikke indregnes med et negativt beløb.

***Reserve for valutakursreguleringer***

Reserve for valutakursreguleringer omfatter andel af valutakursdifferencer, opstået ved omregning af regnskaber for enheder med en anden funktionel valuta end danske kroner, kursreguleringer vedrørende aktiver og forpligtelser, der udgør en del af virksomhedens nettoinvesteringer i sådanne enheder, og kursreguleringer vedrørende sikringstransaktioner, der valutakurssikrer virksomhedens nettoinvesteringer i sådanne enheder. Reserven opløses ved afhændelse af udenlandske enheder, eller hvis betingelserne for effektiv sikring ikke længere er til stede. Når kapitalandele i tilknyttede og associerede virksomheder i moderselskabets regnskab er omfattet af bindingskravet i reserven for nettoopskrivning efter den indre værdis metode, vil valutakursreguleringer i stedet indgå i denne egenkapitalreserve.

***Reserve for sikringstransaktioner***

Reserve for sikringstransaktioner indeholder den akkumulerede nettoændring i dagsværdien af sikringstransaktioner, der opfylder kriterierne for sikring af fremtidige betalingsstrømme, og hvor den sikrede transaktion endnu ikke er realiseret. Reserven opløses, når den sikrede transaktion realiseres, hvis de sikrede pengestrømme ikke længere forventes realiseret, eller sikringsforholdet ikke længere er effektivt. Reserven repræsenterer ikke en selskabsretlig binding og kan derfor udgøre et negativt beløb.

**Equity*****Reserve for net revaluation according to the equity method***

The net revaluation reserve according to the equity method includes net revaluations of investments in group entities and associates relative to cost. The reserve can be eliminated in case of losses, realisation of investments or a change in accounting estimates. The reserve cannot be recognised at a negative amount.

***Translation reserve***

The translation reserve comprises the share of foreign exchange differences arising on translation of financial statements of entities that have a functional currency other than DKK, foreign exchange adjustments of assets and liabilities considered part of the Company's net investments in such entities and foreign exchange adjustments regarding hedging transactions that hedge the Company's net investments in such entities. The reserve is dissolved on the sale of foreign entities or if the conditions for effective hedging no longer exist. When equity investments in group entities and associates in the parent company financial statements are subject to the limitation requirement in the net revaluation reserve according to the equity method, foreign exchange adjustments will be included in this equity reserve instead.

***Hedging reserve***

The hedging reserve comprises the cumulative net change in the fair value of hedging transactions that qualify for recognition as a cash flow hedge and where the hedged transaction has not yet been realised. The reserve is dissolved when the hedged transaction is realised, if the hedged cash flows are no longer expected to be realised or if the hedging relationship is no longer effective. The reserve does not represent a limitation under company law and may therefore be negative.

## Koncern- og årsregnskab 1. oktober 2023 - 30. september 2024

Consolidated financial statements and parent company financial statements 1 October 2023 - 30 September 2024

### Noter

Notes to the financial statements

#### 1 Anvendt regnskabspraksis (fortsat)

Accounting policies (continued)

##### *Foreslået udbytte*

Foreslået udbytte indregnes som en forpligtelse på tidspunktet for vedtagelse på den ordinære generalforsamling (deklareringstidspunktet). Udbytte, som forventes udbetalt for året, vises som en særskilt post under egenkapitalen.

##### *Proposed dividends*

Dividend proposed for the year is recognised as a liability once adopted at the annual general meeting (declaration date). Dividends expected to be distributed for the financial year are presented as a separate item under "Equity".

##### *Hensatte forpligtelser*

Hensatte forpligtelser omfatter forventede omkostninger til garantiforpligtelser, tab på igangværende arbejder, omstruktureringer m.v. Hensatte forpligtelser indregnes, når virksomheden, som følge af en tidligere begivenhed på balancedagen har en retlig eller faktisk forpligtelse, og det er sandsynligt, at indfrielse af forpligtelsen vil medføre en afgang af økonomiske ressourcer.

##### *Provisions*

Provisions comprise anticipated expenses relating to warranty commitments, onerous contracts, restructurings, etc. Provisions are recognised when the Company has a legal or constructive obligation at the balance sheet date as a result of a past event and it is probable that an outflow of resources embodying economic benefits will be required to settle the obligation.

Hensatte forpligtelser måles til nettorealisation sværdi eller til dagsværdi, hvor opfyldelse af forpligtelsen tidsmæssigt forventes at ligge langt ude i fremtiden.

Provisions are measured at net realisable value or at fair value if the obligation is expected to be settled far into the future.

##### *Selskabsskat*

Aktuelle skatteforpligtelser og tilgodehavende aktuel skat indregnes i balancen som beregnet skat af årets skattepligtige indkomst, reguleret for skat af tidligere års skattepligtige indkomster samt betalte acontoskatter.

##### *Income taxes*

Current tax payables and receivables are recognised in the balance sheet as the estimated income tax charge for the year, adjusted for prior-year taxes and tax paid on account.

Udskudt skat måles efter den balanceorienterede gælds metode af alle midlertidige forskelle mellem regnskabsmæssig og skattemæssig værdi af aktiver og forpligtelser. Der indregnes dog ikke udskudt skat af midlertidige forskelle vedrørende skattemæssigt ikke-afskrivningsberettiget goodwill og kontorejendomme samt andre poster, hvor midlertidige forskelle bortset fra virksomhedsovertagelser er opstået på anskaffelsestidspunktet uden at have indvirkning på resultat eller skattepligtig indkomst. I de tilfælde, hvor opgørelse af skatteværdien kan foretages efter forskellige beskatningsregler, måles udskudt skat på grundlag af den af ledelsen planlagte anvendelse af aktivet, henholdsvis afvikling af forpligtelsen.

Deferred tax is measured according to the liability method on all temporary differences between the carrying amount and the tax base of assets and liabilities. However, deferred tax is not recognised on temporary differences relating to goodwill which is not deductible for tax purposes and on office premises and other items where temporary differences, apart from business combinations, arise at the date of acquisition without affecting either profit/loss for the year or taxable income. Where alternative tax rules can be applied to determine the tax base, deferred tax is measured based on Management's intended use of the asset or settlement of the liability, respectively.

## Koncern- og årsregnskab 1. oktober 2023 - 30. september 2024

Consolidated financial statements and parent company financial statements 1 October 2023 - 30 September 2024

### Noter

Notes to the financial statements

#### 1 Anvendt regnskabspraksis (fortsat)

Accounting policies (continued)

Udskudt skat måles på grundlag af de skatteregler og skattesatser, der med balancedagens lovgivning vil være gældende, når den udskudte skat forventes udløst som aktuel skat. Udskudte skatteaktiver indregnes med den værdi, som de forventes at blive udnyttet med, enten ved udligning i skat af fremtidig indtjening eller ved modregning i udskudte skatteforpligtelser inden for samme jurisdiktion. Ændring i udskudt skat som følge af ændringer i skattesatser indregnes i resultatopgørelsen.

Deferred tax is measured according to the tax rules and at the tax rates applicable at the balance sheet date when the deferred tax is expected to crystallise as current tax. Deferred tax assets are recognised at the expected value of their utilisation; either as a set-off against tax on future income or as a set-off against deferred tax liabilities in the same legal tax entity. Changes in deferred tax due to changes in the tax rate are recognised in the income statement.

#### Gældsforpligtelser

Virksomheden har valgt IAS 39 som fortolkningsbidrag til indregning og måling af gældsforpligtelser.

Finansielle gældsforpligtelser indregnes ved lånoptagelse til det modtagne provenu efter fradrag af afholdte transaktionsomkostninger. I efterfølgende perioder måles de finansielle forpligtelser til amortiseret kostpris, svarende til den kapitaliserede værdi ved anvendelse af den effektive rente, så forskellen mellem provenuet og den nominelle værdi indregnes i resultatopgørelsen over låneperioden.

Øvrige gældsforpligtelser måles til nettorealisationsværdien.

#### Liabilities

The Company has chosen IAS 39 as interpretation for liabilities.

Financial liabilities are recognised at the date of borrowing at the net proceeds received less transaction costs paid. On subsequent recognition, financial liabilities are measured at amortised cost, corresponding to the capitalised value, using the effective interest rate. Accordingly, the difference between the proceeds and the nominal value is recognised in the income statement over the term of the loan.

Other liabilities are measured at net realisable value.

#### Periodeafgrænsningsposter

Periodeafgrænsningsposter, indregnet under forpligtelser, omfatter modtagne betalinger, som vedrører indtægter i efterfølgende regnskabsår.

#### Deferred income

Deferred income recognised as a liability comprises payments received concerning income in subsequent financial reporting years.

#### Særlige poster

Særlige poster omfatter væsentlige indtægter og omkostninger, der er af særlig karakter i forhold til selskabets almindelige driftsaktiviteter.

#### Special items

Special items include significant revenues and expenses that are of a particular nature in relation to the company's ordinary operating activities.

#### Dagsværdi

Dagsværdiansættelsen tager udgangspunkt i det primære marked. Hvis et primært marked ikke eksisterer, tages udgangspunkt i det mest fordelagtige marked, som er det marked, som maksimerer prisen på aktivet eller forpligtelsen fratrukket transaktions- og/eller transportomkostninger.

#### Fair value

The fair value measurement is based on the principal market. If no principal market exists, the measurement is based on the most advantageous market, i.e. the market that maximises the price of the asset or liability less transaction and/or transport costs.

**Koncern- og årsregnskab 1. oktober 2023 - 30. september 2024**

Consolidated financial statements and parent company financial statements 1 October 2023 - 30 September 2024

**Noter**

Notes to the financial statements

**1 Anvendt regnskabspraksis (fortsat)**

Accounting policies (continued)

Alle aktiver og forpligtelser, som måles til dagsværdi, eller hvor dagsværdien oplyses, er kategoriseret efter dagsværdihierarkiet, som er beskrevet nedenfor:

Niveau 1: Værdi opgjort ud fra dagsværdien på tilsvarende aktiver/forpligtelser på et velfungerende marked.

Niveau 2: Værdi opgjort ud fra anerkendte værdiansættelsesmetoder på baggrund af observerbare markedsinformationer.

Niveau 3: Værdi opgjort ud fra anerkendte værdiansættelsesmetoder og rimelige skøn foretages på baggrund af ikke-observerbare markedsinformationer.

Hvis det ikke er muligt at opgøre en pålidelig dagsværdi efter ovenstående niveauer, måles aktivet eller forpligtelsen til kostprisen.

All assets and liabilities which are measured at fair value, or whose fair value is disclosed, are classified based on the fair value hierarchy, see below:

Level 1: Value in an active market for similar assets/liabilities

Level 2: Value based on recognised valuation methods on the basis of observable market information

Level 3: Value based on recognised valuation methods and reasonable estimates (non-observable market information).

If a reliable fair value cannot be stated according to the above levels, the asset or liability is measured at cost.

**Pengestrømsopgørelsen**

Pengestrømsopgørelsen viser virksomhedens pengestrømme for året fordelt på drifts-, investerings- og finansieringsaktivitet, årets forskydning i likvider samt virksomhedens likvider ved årets begyndelse og slutning.

Pengestrømme fra driftsaktivitet opgøres som årets resultat reguleret for ikke-kontante driftsposter, ændring i driftskapital og betalt selskabsskat.

Pengestrømme fra investeringsaktivitet omfatter betaling i forbindelse med køb og salg af virksomheder og aktiviteter samt køb og salg af immaterielle, materielle og finansielle aktiver.

Pengestrømme fra finansieringsaktivitet omfatter ændringer i størrelse eller sammensætning af virksomhedens selskabskapital og omkostninger forbundet hermed samt optagelse af lån, afdrag på rentebærende gæld og betaling af udbytte til selskabsdeltagere.

Likvider omfatter likvide beholdninger og kortfristet bankgæld samt kortfristede værdipapirer, som uden hindring kan omsættes til likvide beholdninger, og hvorpå der kun er ubetydelige risici for værdiændringer.

**Cash flow statement**

The cash flow statement shows the Company's net cash flows broken down according to operating, investing and financing activities, the year's changes in cash and cash equivalents as well as the cash and cash equivalents at the beginning and the end of the year.

Cash flows from operating activities are calculated as the profit/loss for the year adjusted for non cash operating items, changes in working capital and paid corporate income tax.

Cash flows from investing activities comprise payments in connection with acquisitions and disposals of entities and activities and of intangible assets, property, plant and equipment and investments.

Cash flows from financing activities comprise changes in the size or composition of the Company's share capital and related expenses as well as raising of loans, repayment of interest bearing debt and payment of dividends to shareholders.

Cash and cash equivalents comprise cash, short term bank loans and short term securities which are readily convertible into cash and which are subject only to insignificant risks of changes in value.

**Koncern- og årsregnskab 1. oktober 2023 - 30. september 2024**

Consolidated financial statements and parent company financial statements 1 October 2023 - 30 September 2024

**Noter**

Notes to the financial statements

**1 Anvendt regnskabspraksis (fortsat)**

Accounting policies (continued)

I henhold til årsregnskabslovens §86 stk. 4 udarbejdes der kun en pengestrømsopgørelse for koncernregnskabet.

In accordance with section 86 paragraph 4 of the Danish Financial Statements Act, only a cash flow statement is prepared for the consolidated financial statements.

**Segmentoplysninger**

Der gives oplysninger om nettoomsætningens fordeling på aktiviteter og på geografiske markeder, hvis disse afviger betydeligt indbyrdes med hensyn til tilrettelæggelsen af salget af varer og tjenesteydelser.

**Segment information**

The allocation of revenue to activities and geographical markets is disclosed where these activities and markets differ significantly in the organisation of sales of goods and services.

**Nøgletal**

De i hoved- og nøgletaloversigten anførte nøgletal er beregnet således:

**Financial ratios**

The financial ratios stated under "Financial highlights" have been calculated as follows:

Resultat af primær drift Operating profit/loss	Resultat før finansielle poster reguleret for andre driftsindtægter og andre driftsomkostninger	Profit/loss before financial items adjusted for other operating income and other operating expenses
Overskudsgrad Operating margin	$\frac{\text{Driftsresultat (EBIT) x 100}}{\text{Nettoomsætning}}$	$\frac{\text{Operating profit (EBIT) x 100}}{\text{Revenue}}$
Afkast af den investerede kapital Return on invested capital	$\frac{\text{Indtjening før renter, skat ogamortiseringer (EBITA) x 100}}{\text{Gennemsnitlig investeret kapital}}$	$\frac{\text{Earnings before interest, taxes andamortisations (EBITA) x 100}}{\text{Average invested capital}}$
Investeret kapital Invested capital	Driftsmæssige immaterielle og materielle anlægsaktiver samt nettoarbejdskapital	Intangible assets and property, plant and equipment used in operations plus net working capital
Bruttomargin Gross margin ratio	$\frac{\text{Bruttoresultat x 100}}{\text{Nettoomsætning}}$	$\frac{\text{Gross margin x 100}}{\text{Revenue}}$
Afkastningsgrad Return on assets	$\frac{\text{Resultat af primær drift x 100}}{\text{Gennemsnitlige aktiver}}$	$\frac{\text{Profit/loss from operatingactivities x 100}}{\text{Average assets}}$
Likviditetsgrad Current ratio	$\frac{\text{Omsætningsaktiver x 100}}{\text{Kortfristet gæld}}$	$\frac{\text{Current assets x 100}}{\text{Current liabilities}}$
Soliditetsgrad Equity ratio	$\frac{\text{Egenkapital ekskl. minoritetsint.,ultimo x 100}}{\text{Passiver i alt, ultimo}}$	$\frac{\text{Equity excl. non-controlling interests,year-end x 100}}{\text{Total equity and liabilities, year-end}}$
Egenkapitalforrentning Return on equity	$\frac{\text{Årets resultat efter skat ekskl.minoritetsint. x 100}}{\text{Gennemsnitlig egenkapital ekskl.minoritetsint.}}$	$\frac{\text{Profit/loss for the year ex. non-controlling interests x 100}}{\text{Average equity ex. non-controllinginterests}}$

## Koncern- og årsregnskab 1. oktober 2023 - 30. september 2024

Consolidated financial statements and parent company financial statements 1 October 2023 - 30 September 2024

### Noter

Notes to the financial statements

#### 2 Begivenheder efter balancedagen

Events after the balance sheet date

Der er ikke efter balancedagen indtruffet begivenheder af væsentlig betydning for koncernens og modervirksomhedens finansielle stilling.

There have been no events of significant importance affecting the financial position of the group and the parent company after the balance sheet date.

#### 3 Særlige poster

Special items

Særlige poster omfatter væsentlige indtægter og omkostninger, der er af særlig karakter i forhold til virksomhedens og koncernens indtjeningsskabende driftsaktiviteter. I særlige poster indgår væsentlige beløb, som efter ledelsens vurdering ikke er en del af koncernens primære drift og som ikke antages at være tilbagevendende.

Special items include significant income and expenses that are of a special nature in relation to the company's and the group's profit-generating operating activities. Special items include significant amounts which, in the management's assessment, are not part of the group's primary operations and are not expected to be recurring.

Særlige poster omfatter hensættelse i datterselskab på 124,5 mio. kr. (2022/23: 140,7 mio. kr.) og tilgodehavende til dækning af disse. Koncernen har optaget et tilgodehavende på 58 mio. kr. (2022/23: 66,7 mio. kr.) som led i den igangværende voldgift. I sagens natur er der et skøn forbundet med dette tilgodehavende som afventer udfaldet af voldgiftssagen.

Special items include provisions for cases in a subsidiary of DKK 124.5 million (2022/23: DKK 140.7 million) and receivables to cover these. The group has recorded a receivable of DKK 58 million (2022/23: DKK 66.7 million) from the ongoing arbitration. By nature, there is a estimate associated with this receivable, which is pending the outcome of the arbitration case.

Særlige poster for året er specificeret nedenfor, herunder hvor disse er indregnet i resultatopgørelsen.

The special items for the year are specified below, including where they are recognized in the income statement.

**Koncern- og årsregnskab 1. oktober 2023 - 30. september 2024**

Consolidated financial statements and parent company financial statements 1 October 2023 - 30 September 2024

**Noter**

Notes to the financial statements

**3 Særlige poster (fortsat)**

Special items (continued)

	Koncern Group		Modervirksomhed Parent company	
	2023/24	2022/23	2023/24	2022/23
DKK'000				
<b>Indtægter</b>				
Income				
Regulering af vederlag vedrørende datterselskab	7.372	82.902	0	82.902
Adjustment of consideration regarding subsidiary.				
	<u>7.372</u>	<u>82.902</u>	<u>0</u>	<u>82.902</u>
<b>Omkostninger</b>				
Expenses				
Regulering af afgifter (forpligtelser) vedrørende datterselskab	-8.513	-92.573	-1.141	-92.573
Adjustment of duties (liabilities) regarding subsidiary.				
	<u>-8.513</u>	<u>-92.573</u>	<u>-1.141</u>	<u>-92.573</u>
<b>Særlige poster indgår på følgende linjer i årsregnskabet</b>				
Special items are recognised in the below items of the financial statements				
Nettoomsætning	0	-18.315	0	0
Revenue				
Andre driftsindtægter	6.570	82.902	0	82.902
Other operating income				
Andre driftsomkostninger	0	-83.961	0	0
Other operating expenses				
Finansielle omkostninger	-8.513	-20.440	-1.111	92.573
Financial expenses				
Indtægter af kapitalandele i tilknyttede virksomheder	0	0	-30	0
Income from investments in group enterprises				
Skat af årets resultat	802	30.143	0	0
Tax on profit for the year				
<b>Resultat af særlige poster, netto</b>	<b>-1.141</b>	<b>-9.671</b>	<b>-1.141</b>	<b>-9.671</b>
Net loss on special items				

**4 Segmentoplysninger**

Segment information

**Nettoomsætning fordelt på geografiske segmenter:**

Breakdown of revenue by geographical segment:

	Koncern Group		Modervirksomhed Parent company	
	2023/24	2022/23	2023/24	2022/23
DKK'000				
Europa	550.353	536.449	396.092	277.231
Europ				
Asien	237.285	244.901	55.704	148.758
Asia				
Nord- og Sydamerika	392.121	303.210	224.179	169.043
North and South America				
Øvrige	44.393	81.634	56.526	81.140
Other				
	<u>1.224.152</u>	<u>1.166.194</u>	<u>732.501</u>	<u>676.172</u>

**Koncern- og årsregnskab 1. oktober 2023 - 30. september 2024**

Consolidated financial statements and parent company financial statements 1 October 2023 - 30 September 2024

**Noter**

Notes to the financial statements

	Koncern Group		Modervirksomhed Parent company	
	2023/24	2022/23	2023/24	2022/23
DKK'000				
<b>5 Honorar til generalforsamlingsvalgt revisor</b> Fee to the auditors appointed in general meeting				
Samlet honorar til EY Total fees to EY	1.963	3.784	1.283	3.022
Lovpligtig revision Statutory audit	1.250	1.439	584	689
Erklæringsopgaver med sikkerhed Assurance engagements	0	12	0	0
Skatterådgivning Tax assistance	658	974	658	974
Andre ydelser Other assistance	55	1.359	41	1.359
	1.963	3.784	1.283	3.022
<b>6 Finansielle indtægter</b> Financial income				
Renteindtægter fra tilknyttede virksomheder Interest receivable, group entities	0	0	6.774	14.984
Andre finansielle indtægter Other financial income	17.788	13.096	11.655	50
	17.788	13.096	18.429	15.034
<b>7 Finansielle omkostninger</b> Financial expenses				
Renteomkostninger til tilknyttede virksomheder Interest expenses, group entities	0	0	547	1.322
Andre finansielle omkostninger Other financial expenses	24.711	38.268	13.203	16.946
	24.711	38.268	13.750	18.268
<b>8 Skat af årets resultat</b> Tax for the year				
Beregnet skat af årets skattepligtige indkomst Estimated tax charge for the year	27.613	28.402	4.748	1.496
Årets regulering af udskudt skat Deferred tax adjustments in the year	6.310	-24.581	867	-2.669
Regulering af skat vedrørende tidligere år Tax adjustments, prior years	2.349	0	2.349	0
	36.272	3.821	7.964	-1.173
Specificeres således: Specified as follows:				
Skat af fortsættende aktivitet Tax on continuing operations	36.272	-7.763	7.964	-1.173
Skat af ophørt aktivitet, jf. note 9 Tax on discontinued operations, see note 9	0	11.584	0	0
Skat af årets resultat Tax for the year	36.272	3.821	7.964	-1.173

## Koncern- og årsregnskab 1. oktober 2023 - 30. september 2024

Consolidated financial statements and parent company financial statements 1 October 2023 - 30 September 2024

### Noter

Notes to the financial statements

#### 9 Resultat af ophørende aktiviteter

Profit from discontinuing operations

Som konsekvens af Ruslands invasion af Ukraine 24. februar 2022 valgte ledelsen at afhænde sine aktiviteter i Rusland. Samtidig blev investeringen i de russiske selskaber fuldt nedskrevet med 124,4 mio. kr. i 2021/22 og resultatet af de russiske aktiviteter blev rapporteret som ophørende aktiviteter i 2021/22 og 2022/2023.

Pindstrup har ikke kunnet gennemføre salget, først pga. EU-sanktioner og efterfølgende pga. russiske regler og praksis. Pindstrup har i februar 2024 indgået en aftale, hvor Pindstrup som kapitalejer frasiger sig alle ledelsesmæssige rettigheder og alle økonomiske rettigheder til de russiske selskaber. Pindstrup er dermed ikke længere aktiv i Rusland. Afledt af dette rapporteres de russiske selskaber som andre kapitalandele i årsregnskabet for 2023/24.

Det er fortsat Pindstrups intention at gennemføre afhændelsen af de russiske aktier så snart dette er muligt.

Pindstrup Mosebrug A/S har udlån i RUB til de russiske selskaber, som tidligere var en del af koncernen. Disse lån blev væsentligt nedskrevet i 2021/22 - og der er i løbet af 2023/24 løbende modtaget betaling af renter og afdrag herpå. Der er en ikke ubetydelig valuta- og kreditrisiko vedrørende disse lån som følge af situationen i og omkring Rusland. Lånene er pr. 30.09.2024 værdiansat ud fra en vurdering af både valuta- og kreditrisikoen.

As a consequence of Russia's invasion of Ukraine on February 24, 2022, the management decided to dispose of its activities in Russia. At the same time, the investment in the Russian companies was fully written down by DKK 124.4 million in 2021/22, and the results of the Russian activities were reported as discontinued operations in 2021/22 and 2022/2023.

Pindstrup has not been able to complete the sale, initially due to EU sanctions and subsequently due to Russian regulations and practices. In February 2024, Pindstrup entered into an agreement whereby Pindstrup, as a shareholder, renounces all managerial rights and all economic rights to the Russian companies. Consequently, Pindstrup is no longer active in Russia. As a result, the Russian companies are reported as other equity investments in the annual report for 2023/24.

It remains Pindstrup's intention to complete the disposal of the Russian shares as soon as this is possible.

Pindstrup Mosebrug A/S has loans in RUB to the Russian companies that were previously part of the group. These loans were significantly written down in 2021/22, and interest and principal payments have been received continuously during 2023/24. There is a significant currency and credit risk associated with these loans due to the situation in and around Russia. As of 30.09.2024, the loans are valued based on an assessment of both currency and credit risk.

**Koncern- og årsregnskab 1. oktober 2023 - 30. september 2024**

Consolidated financial statements and parent company financial statements 1 October 2023 - 30 September 2024

**Noter**

Notes to the financial statements

**9 Resultat af ophørende aktiviteter (fortsat)**

Profit from discontinuing operations (continued)

DKK'000	Koncern Group		Modervirksomhed Parent company	
	2023/24	2022/23	2023/24	2022/23
Omsætning Revenue	0	115.772	0	0
Omkostninger Expenses	0	-82.090	0	0
Kursregulering og nedskrivninger af nettoaktiver til dagsværdi Exchange rate adjustments and write-downs of net assets to fair value	0	-13.525	0	0
Kapitalandele Shares in subsidiaries	0	0	0	8.576
Resultat før skat Profit before tax	0	20.157	0	8.576
Skat af resultat Tax on profit/loss	0	-11.584	0	0
<b>Årets resultat efter skat af ophørende aktiviteter</b> Profit after tax from discontinuing operations	<b>0</b>	<b>8.573</b>	<b>0</b>	<b>8.576</b>

**Aktiver og forpligtelser vedrørende ophørende aktiviteter 2023/24**

Assets and liabilities relating to discontinuing operations in 2023/24

Varebeholdning Inventory	0	24.639	0	0
Omsætningsaktiver Current assets	0	33.385	0	0
<b>Aktiver vedrørende ophørende aktiviteter</b> Assets relating to discontinuing operations	<b>0</b>	<b>58.024</b>	<b>0</b>	<b>0</b>
Andre hensatte forpligtelser Other provisions	0	8.203	0	0
Leverandører af varer og tjenesteydelser Suppliers of goods and services	0	11.227	0	0
<b>Forpligtelser vedrørende ophørende aktiviteter</b> Liabilities relating to discontinuing operations	<b>0</b>	<b>19.430</b>	<b>0</b>	<b>0</b>
<b>Nettoaktiver vedrørende ophørende aktiviteter</b> Net assets relating to discontinuing operations	<b>0</b>	<b>38.594</b>	<b>0</b>	<b>0</b>

DKK'000	Modervirksomhed Parent company	
	2023/24	2022/23
<b>10 Resultatdisponering</b> Appropriation of profit		
<b>Forslag til resultatdisponering</b> Recommended appropriation of profit		
Foreslået udbytte indregnet under egenkapitalen Proposed dividend recognised under equity	38.916	37.260
Reserve for nettoopskrivning efter indre værdis metode Net revaluation reserve according to the equity method	109.245	31.618
Overført resultat Retained earnings/accumulated loss	-33.440	46.734
	<b>114.721</b>	<b>115.612</b>

**Koncern- og årsregnskab 1. oktober 2023 - 30. september 2024**

Consolidated financial statements and parent company financial statements 1 October 2023 - 30 September 2024

**Noter**

Notes to the financial statements

**11 Immaterielle anlægsaktiver**

Intangible assets

	Koncern Group						I alt Total
	Andre immaterielle anlægsaktiver Other intangible assets	Indvindings- rettigheder Extraction rights	Brand Brand	Kunderelationer Customer relationships	Goodwill Goodwill	Udviklings- projekter under udførelse og forudbetalinger for immaterielle anlægsaktiver Development projects in progress and prepayments for intangible assets	
DKK'000							
Kostpris 1. oktober 2023 Cost at 1 October 2023	4.029	38.971	7.926	40.282	99.436	6.225	196.869
Valutakursreguleringer Foreign exchange adjustments	-7	-6	0	0	-7	0	-20
Tilgange Additions	510	0	0	0	0	2.230	2.740
Afgange Disposals	0	0	0	0	0	-2.481	-2.481
Overført Transferred	453	0	0	0	0	-453	0
Kostpris 30. september 2024 Cost at 30 September 2024	4.985	38.965	7.926	40.282	99.429	5.521	197.108
Af- og nedskrivninger 1. oktober 2023 Impairment losses and amortisation at 1 October 2023	3.737	5.302	1.519	7.720	15.371	0	33.649
Valutakursreguleringer Foreign exchange adjustments	-17	-1	0	0	-3	0	-21
Afskrivninger Amortisation for the year	242	405	793	4.029	4.893	0	10.362
Af- og nedskrivninger 30. september 2024 Impairment losses and amortisation at 30 September 2024	3.962	5.706	2.312	11.749	20.261	0	43.990
<b>Regnskabsmæssig værdi 30. september 2024</b> Carrying amount at 30 September 2024	<b>1.023</b>	<b>33.259</b>	<b>5.614</b>	<b>28.533</b>	<b>79.168</b>	<b>5.521</b>	<b>153.118</b>

## Koncern- og årsregnskab 1. oktober 2023 - 30. september 2024

Consolidated financial statements and parent company financial statements 1 October 2023 - 30 September 2024

### Noter

Notes to the financial statements

#### 11 Immaterielle anlægsaktiver (fortsat) Intangible assets (continued)

DKK'000	Modervirksomhed Parent company		I alt Total
	Andre immaterielle anlægsaktiver Other intangible assets	Udviklings- projekter under udførelse og forudbetalinger for immaterielle anlægsaktiver Development projects in progress and prepayments for intangible assets	
Kostpris 1. oktober 2023 Cost at 1 October 2023	4.029	6.225	10.254
Tilgange Additions	512	2.230	2.742
Afgange Disposals	0	-2.481	-2.481
Overført Transferred	453	-453	0
Kostpris 30. september 2024 Cost at 30 September 2024	4.994	5.521	10.515
Af- og nedskrivninger 1. oktober 2023 Impairment losses and amortisation at 1 October 2023	3.737	0	3.737
Afskrivninger Amortisation for the year	239	0	239
Af- og nedskrivninger 30. september 2024 Impairment losses and amortisation at 30 September 2024	3.976	0	3.976
<b>Regnskabsmæssig værdi 30. september 2024</b> Carrying amount at 30 September 2024	<b>1.018</b>	<b>5.521</b>	<b>6.539</b>

**Koncern- og årsregnskab 1. oktober 2023 - 30. september 2024**

Consolidated financial statements and parent company financial statements 1 October 2023 - 30 September 2024

**Noter**

Notes to the financial statements

**12 Materielle anlægsaktiver**  
Property, plant and equipment

	Koncern Group				I alt Total
	Grunde og bygninger Land and buildings	Produktionsanlæg og maskiner Plant and machinery	Andre anlæg, driftsmateriel og inventar Fixtures and fittings, other plant and equipment	Materielle anlægsaktiver under udførelse Property, plant and equipment under construction	
<b>DKK'000</b>					
Kostpris 1. oktober 2023 Cost at 1 October 2023	307.070	469.553	29.375	29.273	835.271
Valutakursreguleringer Foreign exchange adjustments	2.602	3.392	-538	140	5.596
Tilgange Additions	12.092	14.013	3.649	50.344	80.098
Afgange Disposals	-970	-5.548	-1.704	0	-8.222
Overført Transferred	-949	1.239	278	-568	0
Kostpris 30. september 2024 Cost at 30 September 2024	319.845	482.649	31.060	79.189	912.743
Af- og nedskrivninger 1. oktober 2023 Impairment losses and depreciation at 1 October 2023	184.291	381.999	21.078	0	587.368
Valutakursreguleringer Foreign exchange adjustments	2.562	3.318	-516	0	5.364
Afskrivninger Depreciation	8.850	20.743	3.108	0	32.701
Tilbageførsel af akkumulerede af- og nedskrivninger på afhændede aktiver Reversal of accumulated depreciation and impairment of assets disposed	-488	-5.424	-1.588	0	-7.500
Overført Transferred	-1.185	-322	1.507	0	0
Af- og nedskrivninger 30. september 2024 Impairment losses and depreciation at 30 September 2024	194.030	400.314	23.589	0	617.933
<b>Regnskabsmæssig værdi 30. september 2024</b> Carrying amount at 30 September 2024	125.815	82.335	7.471	79.189	294.810
I materielle anlægsaktiver indgår finansielle leasingaktiver med regnskabsmæssig værdi på i alt Property, plant and equipment include finance leases with a carrying amount totalling	0	0	1.562	0	1.562

For oplysning om sikkerhedsstillelser mv. vedrørende materielle anlægsaktiver henvises til note 23.

Note 23 provides more details on security for loans, etc. as regards property, plant and equipment.

**Koncern- og årsregnskab 1. oktober 2023 - 30. september 2024**

Consolidated financial statements and parent company financial statements 1 October 2023 - 30 September 2024

**Noter**

Notes to the financial statements

**12 Materielle anlægsaktiver (fortsat)**

Property, plant and equipment (continued)

	Modervirksomhed				I alt Total
	Grunde og bygninger Land and buildings	Produktionsanlæg og maskiner Plant and machinery	Andre anlæg, driftsmateriel og inventar Fixtures and fittings, other plant and equipment	Materielle anlægsaktiver under udførelse Property, plant and equipment under construction	
<b>DKK'000</b>					
Kostpris 1. oktober 2023 Cost at 1 October 2023	89.642	97.925	8.016	9.363	204.946
Tilgange Additions	1.326	258	1.364	30.919	33.867
Afgange Disposals	0	-2.924	-870	0	-3.794
Overført Transferred	53	0	334	-387	0
Kostpris 30. september 2024 Cost at 30 September 2024	91.021	95.259	8.844	39.895	235.019
Opskrivninger 1. oktober 2023 Revaluations at 1 October 2023	0	0	0	0	0
Opskrivninger 30. september 2024 Revaluations at 30 September 2024	0	0	0	0	0
Af- og nedskrivninger 1. oktober 2023 Impairment losses and depreciation at 1 October 2023	57.654	89.301	6.321	0	153.276
Afskrivninger Depreciation	952	2.195	828	0	3.975
Af- og nedskrivninger af afhændede aktiver Depreciation and impairment of disposals	0	-1.779	-797	0	-2.576
Af- og nedskrivninger 30. september 2024 Impairment losses and depreciation at 30 September 2024	58.606	89.717	6.352	0	154.675
<b>Regnskabsmæssig værdi 30. september 2024 Carrying amount at 30 September 2024</b>	<b>32.415</b>	<b>5.542</b>	<b>2.492</b>	<b>39.895</b>	<b>80.344</b>
Regnskabsmæssig værdi pr. 30. september 2024, hvis opskrivning ikke havde været foretaget Carrying amount at 30 September 2024, if no revaluation had been made	0	0	1.562	0	

For oplysning om sikkerhedsstillelser mv. vedrørende materielle anlægsaktiver henvises til note 23.

Note 23 provides more details on security for loans, etc. as regards property, plant and equipment.

**Koncern- og årsregnskab 1. oktober 2023 - 30. september 2024**

Consolidated financial statements and parent company financial statements 1 October 2023 - 30 September 2024

**Noter**

Notes to the financial statements

**13 Finansielle anlægsaktiver**  
Investments

	Koncern Group		
	Kapitalandele i kapital- interesser Investments in Participating interests	Andre værdipapirer og kapitalandele Other securities and investments	I alt Total
<b>DKK'000</b>			
Kostpris 1. oktober 2023 Cost at 1 October 2023	365	0	365
Overført Transferred	0	1	1
Kostpris 30. september 2024 Cost at 30 September 2024	365	1	366
Værdireguleringer 1. oktober 2023 Value adjustments at 1 October 2023	12.022	0	12.022
Valutakursreguleringer Foreign exchange adjustments	-4	0	-4
Modtaget udbytte Dividend received	-372	0	-372
Årets resultat Profit/loss for the year	1.200	0	1.200
Værdireguleringer 30. september 2024 Value adjustments at 30 September 2024	12.846	0	12.846
<b>Regnskabsmæssig værdi 30. september 2024</b> Carrying amount at 30 September 2024	<b>13.211</b>	<b>1</b>	<b>13.212</b>

**Koncern**  
Group**Kapitalinteresser**  
Participating interests

Navn Name	Hjemsted Domicile	Ejerandel Interest
Estonian Peat Products Ltd.	Estonia	50,00 %

**Koncern- og årsregnskab 1. oktober 2023 - 30. september 2024**

Consolidated financial statements and parent company financial statements 1 October 2023 - 30 September 2024

**Noter**

Notes to the financial statements

**13 Finansielle anlægsaktiver (fortsat)**  
Investments (continued)

DKK'000	Modervirksomhed Parent company		
	Kapitalandele i dattervirksomheder Investments in group enterprises	Kapitalandele i kapital- interesser Investments in Participating interests	I alt Total
Kostpris 1. oktober 2023 Cost at 1 October 2023	234.319	365	234.684
Tilgange Additions	65.590	0	65.590
Kostpris 30. september 2024 Cost at 30 September 2024	299.909	365	300.274
Værdireguleringer 1. oktober 2023 Value adjustments at 1 October 2023	419.796	12.022	431.818
Valutakursreguleringer Foreign exchange adjustments	-4.590	-4	-4.594
Modtaget udbytte Dividend received	-21.198	-372	-21.570
Årets resultat Profit/loss for the year	108.015	1.200	109.215
Tilbageførsel, underbalance ophørende aktiviteter Reversal, negative balance from discontinued operations	-127.472	0	-127.472
Underbalance overført til modregning i tilgodehavender Negative balance transferred for offsetting against receivables	119.730	0	119.730
Værdireguleringer 30. september 2024 Value adjustments at 30 September 2024	494.281	12.846	507.127
<b>Regnskabsmæssig værdi 30. september 2024</b> Carrying amount at 30 September 2024	<b>794.190</b>	<b>13.211</b>	<b>807.401</b>

**Modervirksomhed**

Parent company

**Tilknyttede virksomheder**

Group entities

Navn Name	Hjemsted Domicile	Ejerandel Interest
Bulrush Horticulture Ltd.	Northern Ireland	99,70 %
Bulrush Peat Ltd.	Republic of Ireland	100,00 %
Bulrush Peat Co. Ltd.	Northern Ireland	100,00 %
Clover Peat Ltd.	Republic of Ireland	50,00 %
Pindstrup Mosebrug SAE	Spain	100,00 %
SIA Pindstrup Latvia	Latvia	100,00 %
Modus M	Latvia	100,00 %
Peat Export	Latvia	100,00 %
Rau	Latvia	100,00 %
EV Serviss SIA	Latvia	100,00 %
IOR SIA	Latvia	100,00 %
Tidriku Kudra SIA	Latvia	100,00 %
Lielkudra SIA	Latvia	100,00 %
Balozi A/S	Latvia	95,90 %
A/S DAN-EST TIMBER	Estonia	100,00 %
Pindstrup Inc	US	100,00 %
Anpartsselskabet af 20/02 1995	Denmark	100,00 %
Pindstrup Horticulture (Shanghai) Co. Ltd	China	100,00 %
Pindstrup Rusland A/S, Denmark	Denmark	99,99 %
Pindstrup Brazil	Brazil	100,00 %
Carolina Soil do Brasil	Brazil	95,00 %
Pindstrup Substrates, Italy S.R.L.	Italy	100,00 %

**Koncern- og årsregnskab 1. oktober 2023 - 30. september 2024**

Consolidated financial statements and parent company financial statements 1 October 2023 - 30 September 2024

**Noter**

Notes to the financial statements

**13 Finansielle anlægsaktiver (fortsat)**

Investments (continued)

**Kapitalinteresser**

Participating interests

Estonian Peat Products Ltd.	Estonia	50,00 %
-----------------------------	---------	---------

**14 Udskudte skatteaktiver**

Deferred tax assets

**Koncern**

Group

Udskudt skat vedrører forskelle mellem regnskabsmæssige værdier og skattemæssige værdier, skattemæssige underskud til fremførsel, afsat skat til indkomstregulering og afsat udbytteskat.

Deferred tax relates to differences between accounting values and tax values, tax losses carried forward, tax provisions for income adjustments, and dividend tax provisions.

**Modervirksomhed**

Parent company

Udskudt skat vedrører forskelle mellem regnskabsmæssige værdier og skattemæssige værdier, skattemæssige underskud til fremførsel og afsat skat til indkomstregulering.

Deferred tax relates to differences between accounting values and tax values, tax losses carried forward and tax provisions for income adjustments.

**15 Tilgodehavender**

Receivables

**Koncern**

Group

Af de samlede tilgodehavender forfalder tilgodehavende selskabsskat med 22.843 t.kr. (2022/23: 36.286 t.kr.) senere end 1 år fra balancedagen.

Out of the group's total receivables, tax receivables totalling DKK 22.843 t.DKK (2022/23: 36.286 t.DKK) fall due for payment after more than one year after the balance sheet date.

**Modervirksomhed**

Parent company

Af de samlede tilgodehavender forfalder tilgodehavende selskabsskat med 7.477 t.kr. (2022/23: 18.763 t.kr.) senere end 1 år fra balancedagen.

Out of the group's total receivables, tax receivables totalling DKK 7.477 t.DKK (2022/23: 18.763 t.DKK) fall due for payment after more than one year after the balance sheet date.

**16 Periodeafgrænsningsposter**

Prepayments

Periodeafgrænsningsposter udgøres af forudbetalte omkostninger vedrørende husleje, forsikringspræmier, abonnementer mv.

Prepayments consist of prepaid expenses related to rent, insurance premiums, subscriptions, etc.

**Koncern- og årsregnskab 1. oktober 2023 - 30. september 2024**

Consolidated financial statements and parent company financial statements 1 October 2023 - 30 September 2024

**Noter**

Notes to the financial statements

DKK'000	Modervirksomhed Parent company	
	2023/24	2022/23
<b>17 Aktiekapital</b> Share capital		
Aktiekapitalen er fordelt således: Analysis of the share capital:		
A anparter, 16.560 stk. a nom. 500,00 kr. 16,560 A shares of DKK 500,00 nominal value each	8.280	8.280
	<u>8.280</u>	<u>8.280</u>

DKK'000	Koncern Group		Modervirksomhed Parent company	
	2023/24	2022/23	2023/24	2022/23
<b>18 Udskudt skat</b> Deferred tax				
Udskudt skat 1. oktober Deferred tax at 1 October	25.239	48.944	176	1.074
Årets regulering af udskudt skat via resultatopgørelsen The current year's adjustment of deferred tax through the income statement.	6.310	-24.581	867	-2.669
Årets regulering af udskudt skat via egenkapital This year's adjustment of deferred tax through equity.	-2.162	1.771	-2.162	1.771
Overført til tilgodehavende selskabsskat Transferred to receivable corporate tax	-1.363	0	-1.363	0
Regulering af valutakurs i udenlandske virksomheder (Adjustment of exchange rate in foreign enterprises)	-6	-895	0	0
<b>Udskudt skat 30. september</b> Deferred tax at 30 September	<u>28.018</u>	<u>25.239</u>	<u>-2.482</u>	<u>176</u>

Udskudt skat indregnes således i balancen:  
Analysis of the deferred tax

Udskudte skatteaktiver Deferred tax assets	-27.281	-30.257	-2.482	0
Udskudte skatteforpligtelser Deferred tax liabilities	<u>55.299</u>	<u>55.496</u>	<u>0</u>	<u>176</u>
	<u>28.018</u>	<u>25.239</u>	<u>-2.482</u>	<u>176</u>

**19 Gæld til realkreditinstitutter**

Mortgage debt

Gældsforpligtelserne fordeles således:

The loans are specified as follows:

DKK'000	Koncern Group		Modervirksomhed Parent company	
	2023/24	2022/23	2023/24	2022/23
<b>Kreditforeningslån og banklån</b> Mortgage loans and bank loans				
1-5 år 1-5 year	9.887	5.836	9.262	5.836
> 5 år > 5 year	<u>88.444</u>	<u>91.900</u>	<u>88.444</u>	<u>91.900</u>
	<u>98.331</u>	<u>97.736</u>	<u>97.706</u>	<u>97.736</u>

**Koncern- og årsregnskab 1. oktober 2023 - 30. september 2024**

Consolidated financial statements and parent company financial statements 1 October 2023 - 30 September 2024

**Noter**

Notes to the financial statements

**20 Afledte finansielle instrumenter**

Derivative financial instruments

**Koncern**

Group

Som led i sikring af indregnede og ikke-indregnede transaktioner anvender koncernensikringsinstrumenter, såsom valutaterminkontrakter, renteswaps og FX optioner.

**Renterisici**

Koncernen afdækker renterisici ved hjælp af renteswaps, hvorved variable rentebetalinger omlægges til fastere rentebetalinger.

**Renterisici**

Interest rate risks

**Group**

The group uses hedging instruments such as forward exchange contracts, interest swaps and FX options to hedge recognised and nonrecognised transactions.

**Interest rate risks**

The group uses interest rate swaps to hedge interest rate risks, whereby floating interest payments are rescheduled into fixed interest payments.

	2022/23				2023/24			
	Beregningsmæssig hovedstol Notional principal amount	Værdiregulering indregnet på egenkapitalen Value adjustment recognised in equity	Dagsværdi Fair value	Restløbetid Time to maturity	Beregningsmæssig hovedstol Notional principal amount	Værdiregulering indregnet på egenkapitalen Value adjustment recognised in equity	Dagsværdi Fair value	Restløbetid Time to maturity
				mdr. months				mdr. months
Renteswaps	97.700	-298	7.322	39	97.700	-4.708	2.614	27

De afledte finansielle er kategoriseret i niveau 2 i dagsværdihierakiet og der indgår ikke væsentlige ikke-observerbare input i værdiansættelse.

The derivative financial instruments are categorized as Level 2 in the fair value hierarchy, and there are no significant unobservable inputs in the valuation.

**Koncern- og årsregnskab 1. oktober 2023 - 30. september 2024**

Consolidated financial statements and parent company financial statements 1 October 2023 - 30 September 2024

**Noter**

Notes to the financial statements

DKK'000	Koncern Group		Modervirksomhed Parent company	
	2023/24	2022/23	2023/24	2022/23
<b>21 Personaleomkostninger</b>				
Staff costs				
Lønninger Wages/salaries	178.487	178.162	50.463	58.838
Pensioner Pensions	5.442	4.675	3.597	3.324
Andre omkostninger til social sikring Other social security costs	29.435	28.870	2.703	2.497
	<u>213.364</u>	<u>211.707</u>	<u>56.763</u>	<u>64.659</u>

Personaleomkostninger indregnes således i koncern- og årsregnskabet:

Staff costs are recognised as follows in the consolidated financial statements and the parent company financial statements:

Produktionsomkostninger Production costs	116.075	115.172	11.369	11.571
Distributionsomkostninger Distribution costs	35.074	34.801	19.666	29.979
Administrationsomkostninger Administrative expenses	<u>62.215</u>	<u>61.734</u>	<u>25.728</u>	<u>23.109</u>
	<u>213.364</u>	<u>211.707</u>	<u>56.763</u>	<u>64.659</u>
Gennemsnitligt antal heltidsbeskæftigede Average number of full-time employees	<u>800</u>	<u>787</u>	<u>75</u>	<u>71</u>

Vederlag til koncernens ledelse og bestyrelse udgør samlet 5.204 t.kr. (2022/23: Det samlede beløb for lønninger og vederlag til direktionen i moderselskabet har i 2022/23 udgjort i alt 5.181 t.kr. Honorar til bestyrelsen i moderselskabet har i 2022/23 udgjort 1.100 t.kr.)

Vederlag til moderselskabets ledelse og bestyrelse udgør samlet 5.204 t.kr. (2022/23: Det samlede beløb for lønninger og vederlag til direktionen i moderselskabet har i 2022/23 udgjort i alt 5.181 t.kr. Honorar til bestyrelsen i moderselskabet har i 2022/23 udgjort 1.100 t.kr.)

Remuneration to the Group's management and board of directors amounts to a total of DKK 5,204 thousand (In 2022/23, salaries and remunerations paid to the Executive Board of the parent company totalled DKK 5,181k. Remunerations to the Board of Directors of the parent company totalled DKK 1,100k).

Remuneration to the parent company's management and board of directors amounts to a total of DKK 5,204 thousand (In 2022/23, salaries and remunerations paid to the Executive Board of the parent company totalled DKK 5,181k. Remunerations to the Board of Directors of the parent company totalled DKK 1,100k).

**Koncern- og årsregnskab 1. oktober 2023 - 30. september 2024**

Consolidated financial statements and parent company financial statements 1 October 2023 - 30 September 2024

**Noter**

Notes to the financial statements

**22 Kontraktlige forpligtelser og eventualposter m.v.**

Contractual obligations and contingencies, etc.

**Andre økonomiske forpligtelser**

Other financial obligations

**Koncern**

Group

Koncernens selskaber har indgået operationelle leasingkontrakter, hvor den samlede forpligtelse udgør 7.582 t.kr., hvoraf 2.747 t.kr. forfalder inden for 12 måneder.

The group enterprises have entered into operating leases with the total lease commitment amounting to DKK 7.582k, of which DKK 2.747k falls due within 12 months.

Koncernens selskaber har indgået lejeaftaler, hvor de samlede forpligtelser udgør 647 t.kr., hvoraf 312 t.kr. forfalder inden for 12 måneder.

The group enterprises have entered into rental agreements with the total rental commitment amounting to DKK 647k, of which falls due within 12 months.

**Modervirksomhed**

Parent company

Virksomheden er sambeskattet med EJC Langeskov ApS som administrationselskab samt med øvrige danske dattervirksomheder. Virksomheden hæfter begrænset og subsidiært med andre sambeskattede selskaber i koncernen for betaling af selskabsskatter i sambeskatningskredsen.

The Company is jointly taxed with EJC Langeskov ApS, which acts as management company, and other Danish group entities. The Company has limited and alternative liability together with other jointly taxed group entities for payment of income taxes in the group of jointly taxed entities.

**Koncern- og årsregnskab 1. oktober 2023 - 30. september 2024**

Consolidated financial statements and parent company financial statements 1 October 2023 - 30 September 2024

**Noter**

Notes to the financial statements

**23 Pantsætninger og sikkerhedsstillelser**

Security and collateral

Til sikkerhed for gæld til realkreditinstitutter, nom. 97.027 tkr., er der givet pant i moderselskabets grunde og bygninger, hvis regnskabsmæssige værdi pr. 30. september 2024 udgør 32.415 tkr. Af selskabets øvrige materielle anlægsaktiver, hvis regnskabsmæssige værdi pr. 30. september 2024 udgør 47.930 tkr., skønnes 0 tkr. at være omfattet af pantsætningen.

Moderselskabet har udstedt ejerpantebreve på i alt 7.000 tkr., der giver pant i ovenstående grunde og bygninger. Ejerpantebreve på i alt 7.000 tkr. er i selskabets besiddelse.

Moderselskabet har over for bankforbindelse i Bulrush Horticulture Limited kautioneret for et bankengagement på op til tkr. 2.677 (udnyttet tkr. 0 pr. 30. september 2024).

Moderselskabet har over for bankforbindelse i SIA Pindstrup Latvia kautioneret for et bankengagement på op til tkr. 26.543 (udnyttet tkr. 0 pr. 30. september 2024).

Afgivne garantier m.v. udgør for koncernen 22.235 tkr. og for moderselskabet 22.235 tkr.

Moderselskabet har overfor Pindstrup Rusland A/S afgivet støtteerklæring.

The parent company's land and buildings with a carrying amount of DKK 32,415k as at 30 September 2024 have been provided as security for mortgage debt of a nominal amount of DKK 97,0m. Of the company's other property, plant and equipment with a carrying amount as at 30 September 2024 of DKK 47,930k, property, plant and equipment with a value of DKK 0k are deemed to be covered by the security furnished.

The parent company has issued mortgages registered to the owners totalling DKK 7,000k secured upon the land and buildings set out above. The company holds mortgages registered to the owners totalling DKK 7,000k.

The parent company has guaranteed a bank loan for Bulrush Horticulture Limited for up to DKK 2,677k (used DKK 0k at 30 September 2024).

The parent company has guaranteed a bank loan for SIA Pindstrup Latvia for up to DKK 26,543k (used DKK 0k at 30 September 2024).

Guarantees etc. furnished amount to DKK 22,235k for the group and DKK 22,235k for the parent company.

The parent company has issued a letter of support to Pindstrup Rusland A/S.

**Koncern- og årsregnskab 1. oktober 2023 - 30. september 2024**

Consolidated financial statements and parent company financial statements 1 October 2023 - 30 September 2024

**Noter**

Notes to the financial statements

**24 Nærtstående parter**

Related parties

Pindstrup Mosebrug A/S' nærtstående parter omfatter følgende:

Pindstrup Mosebrug A/S' related parties comprise the following:

**Øvrige nærtstående parter, som virksomheden har haft transaktioner med**

Other related parties with whom the Company has carried out transactions

Nærtstående part Related party	Tilknytning Association
EJC Langeskov ApS	Kapitalbesiddelse
CPC Invest ApS	Kapitalbesiddelse
Condorcito ApS	Kapitalbesiddelse
Vicapeal ApS	Kapitalbesiddelse

**Transaktioner med nærtstående parter**

Related party transactions

DKK'000	2023/24	2022/23
<b>Koncern</b> Group		
Salg af varer til associeret virksomhed Sales of goods to associates	101	101
Køb af varer fra associeret virksomhed Purchase of goods from associates	7.362	9.118
Tilgodehavende hos associerede virksomheder Receivables from associates	474	156
Gæld til associerede virksomheder Payables to associates	1.499	1.139
<b>Modervirksomhed</b> Parent Company		
Salg af varer til dattervirksomheder Sales of goods to subsidiaries	197.274	172.602
Køb af varer fra dattervirksomheder Purchase of goods from subsidiaries	506.908	459.014
Salg af hjælpematerialer og services til dattervirksomheder Sales of consumables and services to subsidiaries	8.221	7.627
Køb af hjælpematerialer og services fra dattervirksomheder Purchase of consumables and services from subsidiaries	15.956	9.885
Renteindtægter fra dattervirksomheder Interest income from subsidiaries	6.774	14.984
Renteomkostninger til dattervirksomheder Interest expenses to subsidiaries	547	1.322
Tilgodehavende hos tilknyttede virksomheder Receivables from group enterprises	141.080	115.616
Gæld til tilknyttede virksomheder Payables from group enterprises	139.136	101.019

Ud over udlodning af udbytte har der ikke været transaktioner med kapitalejerne. Vederlag til modervirksomhedens direktion og bestyrelse fremgår af note 19.

Besides distribution of dividend, no other transactions were carried through with shareholders in the year. Remuneration/fees to members and the Executive Board of Directors of the Parent Company are reflected in note 19.

**Koncern- og årsregnskab 1. oktober 2023 - 30. september 2024**

Consolidated financial statements and parent company financial statements 1 October 2023 - 30 September 2024

**Noter**

Notes to the financial statements

DKK'000	Koncern Group	
	2023/24	2022/23
<b>25 Reguleringer</b>		
<b>Adjustments</b>		
Af- og nedskrivninger Amortisation/depreciation and impairment losses	43.062	72.003
Avance/tab ved afhændelse af anlægsaktiver Gain/loss on the sale of non-current assets	-1.556	-935
Skat af årets resultat Tax for the year	36.272	-7.763
Ophørende aktivitet Discontinued activity	0	-17.234
Øvrige reguleringer Other adjustments	5.723	0
	<u>83.501</u>	<u>46.071</u>
<b>26 Ændring i driftskapital</b>		
<b>Changes in working capital</b>		
Ændring i varebeholdninger og tilgodehavender Change in inventories and receivables	-10.309	85.905
Ændring i leverandørgæld m.v. Change in trade and other payables	-14.978	34.141
	<u>-25.287</u>	<u>120.046</u>
<b>27 Likvider, ultimo</b>		
<b>Cash and cash equivalents at year-end</b>		
Likvide beholdninger ifølge balancen Cash according to the balance sheet	115.448	87.786
	<u>115.448</u>	<u>87.786</u>

# PENNEO

Underskrifterne i dette dokument er juridisk bindende. Dokumentet er underskrevet via Penneo™ sikker digital underskrift. Underskrivernes identiteter er blevet registreret, og informationerne er listet herunder.

“Med min underskrift bekræfter jeg indholdet og alle datoer i dette dokument.”

## René Carl-Anders Gjerding

### Direktør

På vegne af: Pindstrup Mosebrug A/S

Serienummer: 9292c0ea-e5a5-4c08-8e59-ee900acfb770

IP: 177.44.xxx.xxx

2024-12-12 14:44:31 UTC



## Bjarne Moltke Hansen

### Bestyrelse

På vegne af: Pindstrup Mosebrug A/S

Serienummer: bec44fac-db69-4d4e-9f18-bca1c522ec5c

IP: 87.49.xxx.xxx

2024-12-12 15:51:44 UTC



## Therese Rantzau Quistgaard

### Bestyrelse

På vegne af: Pindstrup Mosebrug A/S

Serienummer: 54988b53-1c41-4a79-9af5-52afda447537

IP: 104.28.xxx.xxx

2024-12-12 16:09:12 UTC



## Jesper Burgaard

### Bestyrelse

På vegne af: Pindstrup Mosebrug A/S

Serienummer: fc558f33-2ef2-49e0-ad59-5df15c7e79ae

IP: 128.76.xxx.xxx

2024-12-12 16:31:38 UTC



## Mogens Tordengård Jellesen

### Bestyrelse

På vegne af: Pindstrup Mosebrug A/S

Serienummer: a2aedb56-cb65-4fc0-af1a-49a72398c250

IP: 95.138.xxx.xxx

2024-12-13 05:06:30 UTC



## Søren Hejl Møller Nielsen

### Bestyrelse

På vegne af: Pindstrup Mosebrug A/S

Serienummer: smn@pindstrup.com

IP: 104.59.xxx.xxx

2024-12-13 14:25:08 UTC



Dette dokument er underskrevet digitalt via **Penneo.com**. De underskrevne data er valideret vha. den matematiske hashværdi af det originale dokument. Alle kryptografiske beviser er indlejret i denne PDF for validering i fremtiden.

Dette dokument er forseglet med et kvalificeret elektronisk segl med brug af certifikat og tidsstempel fra en kvalificeret tillidstjenesteudbyder.

### Sådan kan du verificere, at dokumentet er originalt

Når du åbner dokumentet i Adobe Reader, kan du se, at det er certificeret af **Penneo A/S**. Dette beviser, at indholdet af dokumentet er uændret siden underskriftstidspunktet. Bevis for de individuelle underskrivers digitale underskrifter er vedhæftet dokumentet.

Du kan verificere de kryptografiske beviser vha. Penneos validator, <https://penneo.com/validator>, eller andre valideringstjenester for digitale underskrifter

# PENNEO

Underskrifterne i dette dokument er juridisk bindende. Dokumentet er underskrevet via Penneo™ sikker digital underskrift. Underskrivernes identiteter er blevet registreret, og informationerne er listet herunder.

“Med min underskrift bekræfter jeg indholdet og alle datoer i dette dokument.”

## Johannes Faurshou la Cour

### Bestyrelse

På vegne af: Pindstrup Mosebrug A/S

Serienummer: 9d9ed137-ec85-4db0-a637-7f9efedfee0b

IP: 80.152.xxx.xxx

2024-12-17 12:25:38 UTC



## Niels Casper Andersen

### Bestyrelse

På vegne af: Pindstrup Mosebrug A/S

Serienummer: fe146368-845e-4023-b1c6-f20132516460

IP: 190.13.xxx.xxx

2024-12-19 13:03:36 UTC



## Jan Nielsen

EY Godkendt Revisionspartnerselskab CVR: 30700228

### Statsaut. revisor

På vegne af: EY Godkendt Revisionspartnerselskab

Serienummer: 64525e75-ce7f-424b-b0d4-47c2d52fb49d

IP: 165.225.xxx.xxx

2024-12-19 16:53:53 UTC



## Claus Hammer-Pedersen

EY Godkendt Revisionspartnerselskab CVR: 30700228

### Statsaut. revisor

På vegne af: EY Godkendt Revisionspartnerselskab

Serienummer: 12073424-f440-43dd-99e2-523444b6d14c

IP: 147.161.xxx.xxx

2024-12-20 08:05:24 UTC



## Jacob Gunst

### Dirigent

På vegne af: Pindstrup Mosebrug A/S

Serienummer: 115a92c5-c096-4352-ae1e-b589cf940b9b

IP: 104.28.xxx.xxx

2025-02-03 13:24:25 UTC



Dette dokument er underskrevet digitalt via **Penneo.com**. De underskrevne data er valideret vha. den matematiske hashværdi af det originale dokument. Alle kryptografiske beviser er indlejret i denne PDF for validering i fremtiden.

Dette dokument er forseglet med et kvalificeret elektronisk segl med brug af certifikat og tidsstempel fra en kvalificeret tillidstjenesteudbyder.

### Sådan kan du verificere, at dokumentet er originalt

Når du åbner dokumentet i Adobe Reader, kan du se, at det er certificeret af **Penneo A/S**. Dette beviser, at indholdet af dokumentet er uændret siden underskriftstidspunktet. Bevis for de individuelle underskrivernes digitale underskrifter er vedhæftet dokumentet.

Du kan verificere de kryptografiske beviser vha. Penneos validator, <https://penneo.com/validator>, eller andre valideringstjenester for digitale underskrifter