



# EnergiMidt Handel A/S

CVR-nr. 25 47 23 22

## Årsrapport for 2013

(14. regnskabsår)

Årsrapporten er fremlagt og godkendt på selskabets ordinære generalforsamling den 8. maj 2014

---

Knud Gadegaard  
Dirigent

## Indholdsfortegnelse

### Side

#### **Påtegninger**

Ledelsespåtegning	2
Den uafhængige revisors erklæringer	3

#### **Ledelsesberetning**

Selskabsoplysninger	5
Hoved- og nøgletal	6
Ledelsesberetning	7

#### **Årsregnskab**

Anvendt regnskabspraksis	13
Resultatopgørelse 1. januar - 31. december 2013	20
Balance pr. 31. december 2013	21
Egenkapitalopgørelse	23
Pengestrømsopgørelse 1. januar - 31. december 2013	24
Noter til årsrapporten	25

## Ledelsespåtegning

Bestyrelsen og direktionen har dags dato behandlet og godkendt årsrapporten for regnskabsåret 1. januar - 31. december 2013 for EnergiMidt Handel A/S.

Årsrapporten aflægges i overensstemmelse med årsregnskabsloven.

Årsregnskabet giver efter vores opfattelse et retvisende billede af selskabets aktiver, passiver og finansielle stilling pr. 31. december 2013 samt af resultatet af selskabets aktiviteter og pengestrømme for regnskabsåret 1. januar - 31. december 2013.

Ledelsesberetningen indeholder efter vores opfattelse en retvisende redegørelse for de forhold, beretningen omhandler.

Årsrapporten indstilles til generalforsamlingens godkendelse.

Silkeborg, den 24. marts 2014

### Direktion

Holger Blok  
adm. direktør

### Bestyrelse

Jørn Würtz  
formand

Knud Gadegaard  
næstformand

Frede Jacobsen

Kaj Kruse

Bodil Christensen

Ole Møller Fransen

Jan Skytte Pedersen

## Den uafhængige revisors erklæringer

### *Til kapitalejerne i EnergiMidt Handel A/S*

#### **Påtegning på årsregnskabet**

Vi har revideret årsregnskabet for EnergiMidt Handel A/S for regnskabsåret 1. januar - 31. december 2013, der omfatter anvendt regnskabspraksis, resultatopgørelse, balance, egenkapitalopgørelse, pengestrømsopgørelse og noter. Årsregnskabet udarbejdes efter årsregnskabsloven.

#### **Ledelsens ansvar for årsregnskabet**

Ledelsen har ansvaret for udarbejdelsen af et årsregnskab, der giver et retvisende billede i overensstemmelse med årsregnskabsloven. Ledelsen har endvidere ansvaret for den interne kontrol, som ledelsen anser nødvendig for at udarbejde et årsregnskab uden væsentlig fejlinformation, uanset om denne skyldes besvigelser eller fejl.

#### **Revisors ansvar**

Vores ansvar er at udtrykke en konklusion om årsregnskabet på grundlag af vores revision. Vi har udført revisionen i overensstemmelse med internationale standarder om revision og yderligere krav ifølge dansk revisorlovgivning. Dette kræver, at vi overholder etiske krav samt planlægger og udfører revisionen for at opnå høj grad af sikkerhed for, om årsregnskabet er uden væsentlig fejlinformation.

En revision omfatter udførelse af revisionshandlinger for at opnå revisionsbevis for beløb og oplysninger i årsregnskabet. De valgte revisionshandlinger afhænger af revisors vurdering, herunder vurdering af risici for væsentlig fejlinformation i årsregnskabet, uanset om denne skyldes besvigelser eller fejl. Ved risikovurderingen overvejer revisor intern kontrol, der er relevant for virksomhedens udarbejdelse af et årsregnskab, der giver et retvisende billede. Formålet hermed er at udforme revisionshandlinger, der er passende efter omstændighederne, men ikke at udtrykke en konklusion om effektiviteten af virksomhedens interne kontrol. En revision omfatter endvidere vurdering af, om ledelsens valg af regnskabspraksis er passende, om ledelsens regnskabsmæssige skøn er rimelige samt den samlede præsentation af årsregnskabet.

Det er vores opfattelse, at det opnåede revisionsbevis er tilstrækkeligt og egnet som grundlag for vores konklusion.

Revisionen har ikke givet anledning til forbehold.

#### **Konklusion**

Det er vores opfattelse, at årsregnskabet giver et retvisende billede af selskabets aktiver, passiver og finansielle stilling pr. 31. december 2013 samt af resultatet af selskabets aktiviteter og pengestrømme for regnskabsåret 1. januar - 31. december 2013 i overensstemmelse med årsregnskabsloven.

## Den uafhængige revisors erklæringer

### Udtalelse om ledelsesberetningen

Vi har i henhold til årsregnskabsloven gennemlæst ledelsesberetningen. Vi har ikke foretaget yderligere handlinger i tillæg til den udførte revision af årsregnskabet. Det er på denne baggrund vores opfattelse, at oplysningerne i ledelsesberetningen er i overensstemmelse med årsregnskabet.

Silkeborg, 24. marts 2014

**Deloitte**

Statsautoriseret Revisionspartnerselskab

Johnny Krogh  
statsautoriseret revisor

Peter Mølkjær  
statsautoriseret revisor

## Selskabsoplysninger

### Selskabet

EnergiMidt Handel A/S  
Tietgensvej 2-4  
8600 Silkeborg

Telefon: 70 15 15 60  
Telefax: 87 22 87 11  
Hjemmeside: [www.energimidt.dk](http://www.energimidt.dk)

CVR-nr.: 25 47 23 22  
Regnskabsår: 1. januar - 31. december  
Regnskabsår: 14. regnskabsår  
Hjemsted: Silkeborg

### Bestyrelse

Jørn Würtz, formand  
Knud Gadegaard, næstformand  
Frede Jacobsen  
Kaj Kruse  
Bodil Christensen  
Ole Møller Fransen  
Jan Skytte Pedersen

### Direktion

Holger Blok, adm. direktør

### Revision

Deloitte  
Statsautoriseret Revisionspartnerselskab  
Papirfabrikken 26  
8600 Silkeborg

### Koncernregnskab

Selskabet indgår i koncernrapporten for moderselskabet EnergiMidt Holding a.m.b.a., Silkeborg

## Hoved- og nøgletal

Set over en 5-årig periode kan selskabets udvikling beskrives ved følgende hoved- og nøgletal:

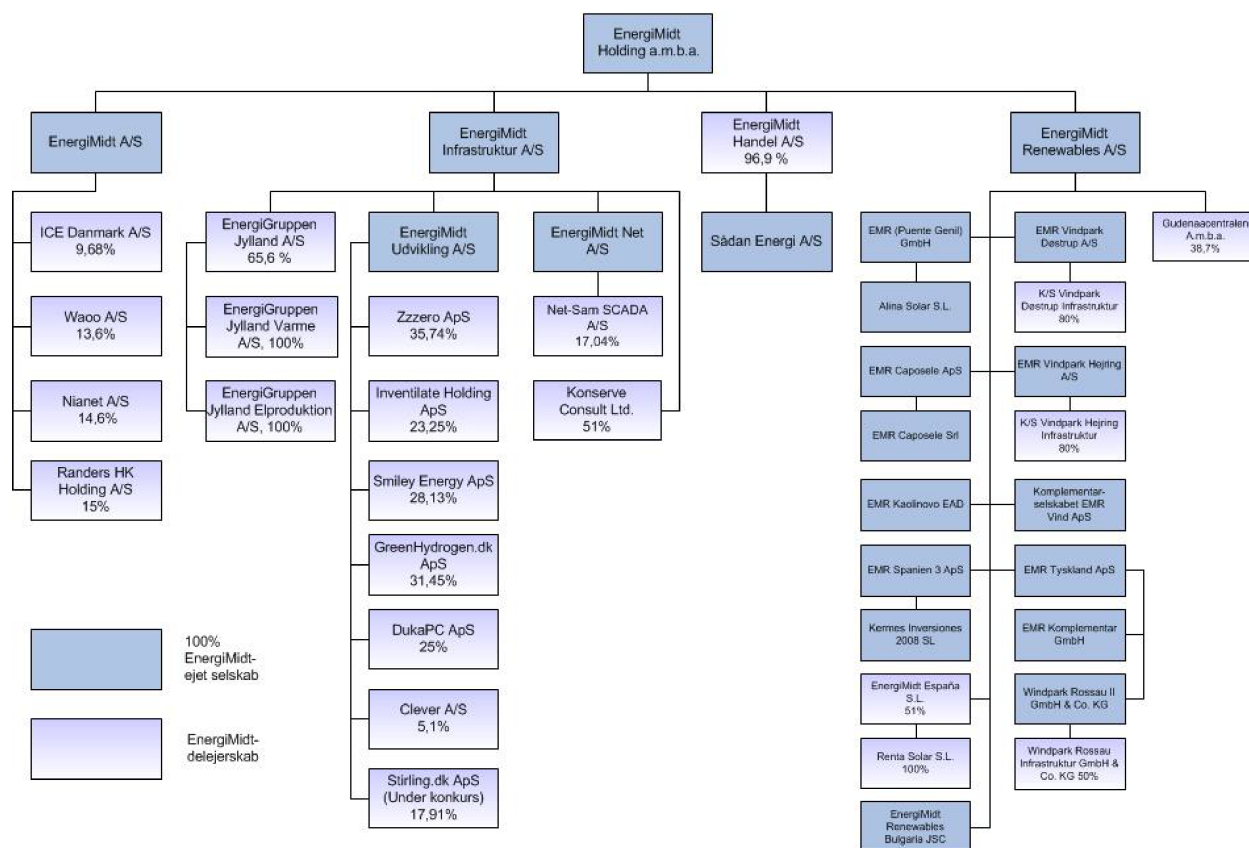
	<u>2013</u>	<u>2012</u>	<u>2011</u>	<u>2010</u>	<u>2009</u>
	t.kr.	t.kr.	t.kr.	t.kr.	t.kr.
<b>Hovedtal</b>					
Nettoomsætning	729.591	564.888	686.360	645.729	659.892
Bruttotab	(4.576)	(4.579)	42.702	(3.816)	(14.427)
Resultat før finansielle poster	(4.882)	(4.922)	42.452	(4.049)	(14.962)
Resultat af finansielle poster	(3.495)	290	173	293	2.443
Årets resultat	(6.234)	(3.474)	31.969	(2.817)	(9.392)
Balancesum	162.630	122.559	127.178	156.194	102.822
Egenkapital	74.933	46.540	62.306	71.274	60.368
<b>Nøgletal</b>					
Bruttomargin	(0,6)%	(0,8)%	6,2 %	(0,6)%	(2,2)%
Overskudsgrad	(0,7)%	(0,9)%	6,2 %	(0,6)%	(2,3)%
Soliditetsgrad	46,1 %	38,0 %	49,0 %	45,6 %	58,7 %
Forrentning af egenkapital	(10,3)%	(6,4)%	47,9 %	(4,3)%	(31,1)%
Afkast af investeret kapital	384,0 %	21,6 %	849,2 %	357,9 %	(20,1)%

Nøgletallene er udarbejdet i overensstemmelse med Den Danske Finansanalytikerforenings anbefalinger og vejledning. Der henvises til definitioner i afsnittet for anvendt regnskabspraksis.

## Ledelsesberetning

### Koncernforhold

Pr. 31. december 2013 ser koncernen således ud:



Pr. 31. maj 2013 er EnergiMidt Handel A/S fusioneret med ELRO Handel A/S og ELRO Forsyningspligt A/S med tilbagevirkende kraft til 1. januar 2013.

Sådan Energi A/S er stiftet i januar 2013 med formålet at drive handel med energi. Selskabet er 100% ejet af EnergiMidt Handel A/S.

### Hovedaktivitet

Selskabets formål er handel med energi (såvel engros som til slutkunder), handel med tillægsprodukter og tjenesteydelser i tilknytning hertil samt trading på engrosmarkederne for energi.

EnergiMidt Handel A/S tilbyder således fysisk og finansiell el-handel, porteføljevaltning, porteføljeaftaler samt traditionelle elhandelsaftaler, strækkende fra fastprisaftaler til spotbaserede aftaler og Kvartals-el og Pulje-el.

## Ledelsesberetning

### Udvikling i året

Selskabets resultatopgørelse for 2013 udviser et underskud på t.kr. 6.234, og selskabets balance pr. 31. december 2013 udviser en egenkapital på t.kr. 74.933.

Selskabet har den 31. maj 2013 købt Elro Handel A/S og Elro Forsyning A/S, og efterfølgende er der foretaget en fusion med EnergiMidt Handel A/S som fortsættende selskab med tilbagevirkende kraft til 1. januar 2013.

Sådan Energi A/S er stiftet primo 2013, og selskabet har i 2013 realiseret et underskud på t.kr. 3.348. Den negative kapitalandel ultimo året på t.kr. 2.748 er modregnet i EnergiMidt Handel A/S' tilgodehavende hos Sådan Energi A/S.

Årets resultat er herudover væsentligt påvirket af en omkostning til Østjysk Energi Net A/S på t.kr. 3.900, som følge af manglende opkrævning af strøm for perioden 2010 - 2012.

### Året der gik og opfølgning på sidste års forventede udvikling

Årets resultat før skat udgør t.kr. -8.377 mod forventet t.kr. 3.074.

Bruttoresultatet udgør t.kr. -4.576 mod forventet t.kr. 8.495.

Afvigelsen på bruttoresultatet skyldes øgede omkostninger i forbindelse med udbud af forsyningspligten i netområdet samt faldende mængder og indtjening.

Resultatet anses for utilfredsstillende.

## Ledelsesberetning

### Udviklingen i aktiviteter og økonomiske forhold

I 2013 har elmarkedet været genstand for stor opmærksomhed – væsentlig mere end det traditionelt er tilfældet. En del af denne øgede opmærksomhed skyldes udbuddet af forsyningspligten, de mange udfordringer og deraf følgende ventetider i forbindelse med indførelsen af DataHub'en og beslutningen om at udskyde engros-modellen. Disse tiltag, som alle tager udgangspunkt i ændrede retningslinjer på elmarkedet, beskriver vi i detaljer nedenfor.

Vi har i 2013 desuden mærket den øgede konkurrence på markedet ved, at nye elhandelsselskaber dukker op og går aktivt ind i kampen om kunderne. Også bestående selskaber forsøger med forskellige virkemidler at kapre konkurrenternes kunder, men vi oplever, at det er ganske svært at flytte elkunder – også fordi besparelsen på elregningen trods alt er begrænset og i mange tilfælde vil medføre en højere pris for kunderne. I den forbindelse kan vi se, at kunderne i meget stor udstrækning vælger at blive hos EnergiMidt, da leveringssikkerhed, stabilitet og god kundeservice sammenholdt med et bredt produktudvalg betyder, at kunderne kun i meget få tilfælde kan opnå større besparelser ved at flytte elhandelsselskab.

Sidst på året har vi oplevet, at mange af de kunder, som i foråret lod sig lokke af konkurrerende selskaber, er vendt tilbage til EnergiMidt efter udløbet af den halvårige bindingsperiode. Det er vi stolte af.

### ***Den ressourcekrævende DataHub***

Siden 2009 har Energinet.dk og 130 elhandlere og elnetselskaber samarbejdet om at lave DataHub'en. DataHub'en er et helt nyt it-system, som i en ny, fælles datacentral samler alle oplysninger om danskernes elforbrug ét sted. Det vil blandt andet gøre det lettere for elhandelsselskaber at forestå kundeskift, det vil skabe mulighed for yderligere konkurrence og det vil gøre det nemmere at udvikle produkter, som er tilpasset den enkelte kundes behov.

DataHub'en skal fungere som et knudepunkt, hvor data fra detailmarkedet for elektricitet registreres, og elhandlere og elnetselskaber skal kunne udveksle oplysninger, DataHub'en bliver således den samlede el-database indeholdende alle danske el-kunder. El-selskaberne er forpligtede til at stille adgangen til rådighed for kunderne, og alle kan få adgang til information omkring eget elforbrug og eventuelle aftaler med danske elleverandører.

Planen var, at de danske energiselskabers fælles platform skulle være i drift den 1. marts 2013. Imidlertid har sammenlægning af så mange it-systemer budt på en del forudsete såvel som uforudsete udfordringer. Så selv om DataHub'en i stor udstrækning nu fungerer, er der stadig nogle hængepartier, som skaber forhindringer i det daglige arbejde – blandt andet i forbindelse med afrapportering.

## Ledelsesberetning

### *Elprisernes udvikling*

Priserne har igennem 2013 været præget af et højt udbud og uændret forbrug i forhold til 2012, hvilket har ført til lave elpriser igennem året. I den lange ende af terminsmarkedet har markedsudviklingen også i 2013 været præget af den usikre stemning i de fleste finansielle markeder og en frygt for stagnation i Europa, hvilket har fastholdt de lave elpriser i den lange ende af terminkurven.

### **Særlige risici - driftsrisici og finansielle risici**

#### *Drift*

Selskabets væsentligste driftsrisiko er evnen til at prisfastsætte i forhold til de forventede omkostninger ved indkøb af kundernes forbrug på engrosmarkedet.

#### *Markedsrisici*

EnergiMidt Handel A/S' tilstedeværelse på det nordiske el-marked indebærer en række risikoelementer, hvor den væsentligste er prisrisiko. Prisrisikoen håndteres på engrosmarkedet ved indkøb af futures, forwards og optioner. Endvidere vurderes selskabets prissætningsmodeller mod slutkundemarkedet løbende.

#### *Valutarisici*

Valutarisiko opstår i forbindelse med indkøb af elektricitet i EURO og salg af elektricitet i danske kroner. Det er selskabets valutapolitik at afdække kommercielle valutarisici. Afdækningen sker via traditionelle terminsforretninger. Da risikoen for signifikante udsving i kursen mellem EURO og DKK er begrænset, afdækkes indkøb i EURO ikke længere en-til-en.

#### *Kreditrisici*

EnergiMidt Handel A/S' modpartsrisiko over for såvel leverandører som slutkunder søges løbende minimeret, hvilket sker i form af clearing af leverandøraftaler og via kreditvurdering. Såfremt kreditvurderingen ikke er tilfredsstillende i henhold til gældende retningslinier, kræves sikkerhedsstillelse eller forudbetaling.

### **Strategi og målsætninger**

#### **Målsætninger og forventninger for det kommende år**

EnergiMidt Handel A/S forventes i 2014 at have et aktivitetsniveau på niveau med 2013. Der budgetteres med et resultat af primær drift på ca t.kr. 11.000.

## Ledelsesberetning

### Usikkerhed ved indregning og måling

Selskabet foretager periodisering af el-salg på baggrund af udsendte årsopgørelser i den efterfølgende periode. Selskabet følger løbende sammenhængen mellem indkøbte og solgte kWh for kontinuerligt at sikre balance heri. Der er i sagens natur usikkerheder forbundet med periodiseringen, hvilket blandt andet skyldes faktorer som: Forskel i aflæsningstidspunktet for slutbrugerne, fejl i indberetningerne fra de tilknyttede netselskaber samt muligheden for fejlregistreringer hos Danske Commodities. Der bliver løbende indberettet korrektioner fra disse kilder, som kan medføre tilbagebetaling eller ekstra opkrævning hos selskabet. Da disse data genereres af kilder uden for selskabets kontrol, er det ikke muligt at lave en pålidelig opgørelse af disse usikkerheder, men en stor del kan elimineres ved afstemning af energibalancer, der kan gennemføres i forbindelse med årsafregningen. Det vurderes, at de beløbsmæssige usikkerheder ligger inden for et spænd på +/- 5 mio. kr.

Med indførelse af DataHub'en pr. februar 2014 har der i gennem 2013 været en forsinkelse i tilgængeligheden af datagrundlaget fra Energinet.dk for indkøbene. Der er foretaget bogføring af de indkøbte mængder frem til og med november 2013, mens tallene for december 2013 tidligst forventes klar til slutbogføring fra Energinet.dk ultimo april 2014. Der er således for december indregnet de foreløbige tal med de seneste tilgængelige korrektioner fra Energinet.dk. Der kan således komme korrektion i forbindelse med den endelige opgørelse. Grundet de manglende informationer har det endnu ikke været muligt at foretage en afstemning af energibalancerne, men det vurderes, at de beløbsmæssige usikkerheder ligger inden for ovenstående spænd på +/- 5 mio. kr.

### Usædvanlige forhold

Selskabets aktiver, passiver og finansielle stilling pr. 31. december 2013 samt resultatet af selskabets aktiviteter og pengestrømme for regnskabsåret 2013 er ikke påvirket af usædvanlige forhold.

### Begivenheder efter regnskabsårets afslutning

Der er efter regnskabsårets afslutning ikke indtruffet begivenheder, som væsentligt vil kunne påvirke selskabets finansielle stilling.

### Lovpligtig redegørelse for samfundsansvar

Selskabet er datterselskab i EnergiMidt-koncernen. EnergiMidt-koncernens ultimative moderselskab EnergiMidt Holding a.m.b.a. udarbejder en redegørelse om samfundsansvar i koncernregnskabet, hvortil der henvises.

## Ledelsesberetning

### Andel af det underrepræsenterede køn

#### Måltal for bestyrelsen

I dag har EnergiMidt Handel A/S en underrepræsentation af kvinder i de øverste ledelsesorganer.

For EnergiMidt handel A/S har bestyrelsen opstillet et måltal for, at opnå en ligelig repræsentation af begge køn i selskabets bestyrelse. Målet er, at minimum 25 % af bestyrelsesposterne i selskabets bestyrelse besættes af kvinder i 2018. Repræsentationen af kvinder i selskabets bestyrelse er pr. 31. december 2013 på 14 %.

Opfyldelsen af måltallet for EnergiMidt Handel A/S er delvis afhængig af antallet af kvinder i repræsentantskabet og bestyrelsen for EnergiMidt Holding a.m.b.a., idet EnergiMidts medlemmer af bestyrelsen i EnergiMidt Handel A/S udpeges af bestyrelsen i EnergiMidt Holding a.m.b.a. Med baggrund heri søges måltallet for EnergiMidt Handel A/S opfyldt gennem processen for udpegnings af bestyrelsesrepræsentanter til selskabets datterselskaber. Her vil det så vidt muligt tilstræbes at udpege repræsentanter til bestyrelsen for EnergiMidt Handel A/S svarende til opfyldelsen af det opstillede måltal under samtidig hensyntagen til bestyrelsesmedlemmernes kompetenceprofiler i henhold til selskabets overordnede formål og opgavebeskrivelse.

Måltallet blev fastsat i 2013, og kan dermed ikke evalueres i indeværende regnskabsperiode.

#### Politik for kønsmæssig sammensætning i de øvrige ledelsesniveauer

EnergiMidt Handel A/S har under 50 ansatte, hvorfor der ikke er udarbejdet en politik for kønsmæssig sammensætning i de øvrige ledelsesniveauer.

## Anvendt regnskabspraksis

Årsrapporten for EnergiMidt Handel A/S for 2013 er aflagt i overensstemmelse med årsregnskabslovens bestemmelser for store virksomheder i regnskabsklasse C.

Den anvendte regnskabspraksis er uændret i forhold til sidste år.

Årsrapporten for 2013 er aflagt i t.kr.

Selskabet har valgt at fravige årsregnskabslovens § 37 vedrørende indregning af afledte finansielle instrumenter. Afvigelsen er foretaget med henvisning til Årsregnskabslovens § 11, stk. 3 vedrørende det retvisende billede.

Såfremt selskabet havde indregnet de afledte finansielle instrumenter, ville selskabets aktiver og passiver være reduceret med 36,8 mio. kr. Selskabets resultat er derfor upåvirket af afvigelsen. Begrundelsen for undladelsen af indregning af de 36,8 mio. kr. er, at der for alle de omhandlede instrumenter er indgået modsvarende kontrakter. Den økonomiske dagsværdi er derfor tæt på nul.

Den valgte regnskabspraksis er i lighed med tidligere år fastlagt under henvisning til "undtagelsesbekendtgørelsens § 1, nr. 7", jf. nærmere nedenfor.

Som følge af tilpasning til XBRL taksonomien ved indsendelse af årsrapporten til Erhvervsstyrelsen er der foretaget tilpasninger af præsentationen af enkelte regnskabsposter i årsrapporten.

Selskabet har i henhold til årsregnskabslovens §112, undladt at udarbejde koncernregnskab.

### Generelt om indregning og måling

I resultatopgørelsen indregnes indtægter i takt med, at de indtjenes, herudover indregnes værdireguleringer af finansielle aktiver og forpligtelser. I resultatopgørelsen indregnes ligeledes alle omkostninger, herunder afskrivninger og nedskrivninger.

Aktiver indregnes i balancen, når det er sandsynligt, at fremtidige økonomiske fordele vil tilflyde selskabet, og aktivets værdi kan måles pålideligt.

Forpligtelser indregnes i balancen, når det er sandsynligt, at fremtidige økonomiske fordele vil fragå selskabet, og forpligtelsens værdi kan måles pålideligt.

Ved første indregning måles aktiver og forpligtelser til kostpris. Efterfølgende måles aktiver og forpligtelser som beskrevet for hver enkelt regnskabspost nedenfor.

## Anvendt regnskabspraksis

Visse finansielle aktiver og forpligtelser måles til amortiseret kostpris, hvorved der indregnes en konstant effektiv rente over løbetiden. Amortiseret kostpris opgøres som oprindelig kostpris med fradrag af eventuelle afdrag samt tillæg/fradrag af den akkumulerede amortisering af forskellen mellem kostpris og nominelt beløb.

Ved indregning og måling tages hensyn til forudsigelige tab og risici, der fremkommer, inden årsrapporten aflægges, og som be- eller afkræfter forhold, der eksisterede på balancedagen.

### Resultatopgørelsen

#### Nettoomsætning

Nettoomsætningen ved salg af elektricitet indregnes i resultatopgørelsen, såfremt levering og risikoovergang til køber har fundet sted inden årets udgang. Nettoomsætningen indregnes eksklusive moms og med fradrag af rabatter i forbindelse med salget.

#### Omkostninger til råvarer og hjælpematerialer

Køb af elektricitet periodiseres i fuldt omfang efter leveringstidspunktet.

Gevinst og tab på afledte finansielle instrumenter, som anvendes til afdækning, resultatføres i takt med, at det underliggende aktiv leveres.

#### Andre eksterne omkostninger

Andre eksterne omkostninger omfatter omkostninger til distribution, salg, reklame, administration, lokaler, tab på debitorer, operationelle leasingomkostninger m.v. Direkte handelsomkostninger mv. i forbindelse med finansielle kontrakter resultatføres på aftaletidspunktet.

#### Personaleomkostninger

Personaleomkostninger indeholder gager og lønninger samt lønafhængige omkostninger. Selskabet har ikke selvstændigt ansatte, men lejer den nødvendige arbejdskraft fra søsterselskaberne EnergiMidt A/S og EnergiMidt Infrastruktur A/S.

#### Finansielle poster

Finansielle indtægter og omkostninger indregnes i resultatopgørelsen med de beløb, der vedrører regnskabsåret. Finansielle poster omfatter renteindtægter og -omkostninger samt tillæg og godtgørelse under acontoskatteordningen m.v.

## Anvendt regnskabspraksis

### Indtægter af kapitalandele i tilknyttede virksomheder

I resultatopgørelsen indregnes den forholdsmæssige andel af årets resultat efter fuld eliminering af intern avance/tab og med fradrag af afskrivning på goodwill under posten "Indtægter af kapitalandele i tilknyttede virksomheder" indregnes og måles efter den indre værdis metode.

### Skat af årets resultat

Skat af årets resultat, som består af årets aktuelle skat og forskydning i udskudt skat, indregnes i resultatopgørelsen med den del, der kan henføres til årets resultat, og direkte på egenkapitalen med den del, der kan henføres til posteringer direkte på egenkapitalen.

Selskabet er sambeskattet med tilknyttede danske virksomheder. Den aktuelle selskabsskat fordeles mellem de sambeskattede selskaber i forhold til disses skattepligtige indkomster.

### Balancen

#### Kapitalandele i tilknyttede virksomheder

Kapitalandele i tilknyttede virksomheder måles til den forholdsmæssige andel af virksomhedernes indre værdi opgjort efter moderselskabets regnskabspraksis med fradrag eller tillæg af urealiserede koncerninterne avancer og tab og med tillæg eller fradrag af resterende værdi af positiv eller negativ goodwill opgjort efter overtagelsesmetoden.

Nettoopskrivning af kapitalandele i tilknyttede virksomheder overføres under egenkapitalen til reserve for nettoopskrivning efter den indre værdis metode under egenkapitalen. Reserven reduceres med udbytteudlodninger til moderselskabet og reguleres med andre egenkapitalbevægelser i tilknyttede virksomheder.

Tilknyttede virksomheder med negativ regnskabsmæssig indre værdi indregnes til t.kr. 0. Har moderselskabet en retslig eller en faktisk forpligtelse til at dække virksomhedens underbalance, indregnes en hensat forpligtelse hertil. Såfremt den regnskabsmæssige negative indre værdi overstiger tilgodehavender, indregnes det resterende beløb under hensatte forpligtelser, i det omfang modervirksomheden har en retlig eller faktisk forpligtelse til at dække dattervirksomhedens underbalance.

Nyerhvervede eller nystiftede virksomheder indregnes i årsregnskabet fra anskaffelsestidspunktet. Solgte eller afviklede virksomheder indregnes frem til afståelsestidspunktet.

Fortjeneste eller tab ved afhændelse af tilknyttede virksomheder og associerede virksomheder opgøres som forskellen mellem afhændelssummen og den regnskabsmæssige værdi af nettoaktiver på salgstidspunktet inkl. ikke-afskrevet goodwill samt forventede omkostninger til salg eller afvikling. Fortjeneste og tab indregnes i resultatopgørelsen under finansielle poster.

## Anvendt regnskabspraksis

Ved køb af nye tilknyttede virksomheder og associerede virksomheder anvendes overtagelsesmetoden, hvorefter de nytilkøbte virksomheders aktiver og forpligtelser måles til dagsværdi på erhvervelsestidspunktet. Der indregnes en hensat forpligtelse til dækning af omkostninger ved besluttede omstruktureringer i den erhvervede virksomhed i forbindelse med købet. Der tages hensyn til skatteeffekten af de foretagne omvurderinger.

Positive forskelsbeløb (goodwill) mellem anskaffelsværdi og dagsværdi af overtagne aktiver og forpligtelser, inklusiv hensatte forpligtelser til omstrukturering, indregnes under kapitalandele i tilknyttede og associerede virksomheder og afskrives over den vurderede økonomiske brugstid, der fastlægges på baggrund af ledelsens erfaringer inden for de enkelte forretningsområder. Afskrivningsperioden udgør maksimalt 20 år, og er længst for strategisk erhvervede virksomheder med en stærk markedsposition og lang indtjeningsprofil.

Den regnskabsmæssige værdi af goodwill vurderes løbende og nedskrives over resultatopgørelsen i de tilfælde, hvor den regnskabsmæssige værdi overstiger de forventede fremtidige nettoindtægter fra den virksomhed eller aktivitet, som goodwill er knyttet til.

### Tilgodehavender

Tilgodehavender måles til amortiseret kostpris, der sædvanligvis svarer til nominel værdi. Der nedskrives til imødegåelse af forventede tab.

### Periodeafgrænsningsposter

Periodeafgrænsningsposter, indregnet under aktiver, omfatter afholdte omkostninger vedrørende efterfølgende regnskabsår.

### Hensatte forpligtelser

Hensatte forpligtelser indregnes, når selskabet som følge af en begivenhed indtruffet senest på balancedagen har en retslig eller faktisk forpligtelse, og det er sandsynligt, at der må afgives økonomiske fordele for at indfri forpligtelsen.

### Skyldig skat og udskudt skat

Aktuelle skatteforpligtelser og tilgodehavende aktuel skat indregnes i balancen som beregnet skat af årets skattepligtige indkomst reguleret for skat af tidligere års skattepligtige indkomster samt for betalte acontoskatter.

## Anvendt regnskabspraksis

Udskudt skat måles efter den balanceorienterede gældsmetode af midlertidige forskelle mellem regnskabsmæssig og skattemæssig værdi af aktiver og forpligtelser, opgjort på grundlag af den planlagte anvendelse af aktivet, henholdsvis afvikling af forpligtelsen.

Udskudt skat måles på grundlag af de skatteregler og skattesatser, der med balancedagens lovgivning vil være gældende, når den udskudte skat forventes udløst som aktuel skat. I de tilfælde, hvor opgørelse af skatteværdien kan foretages efter alternative beskatningsregler, måles udskudt skat på grundlag af den planlagte anvendelse af aktivet, henholdsvis afvikling af forpligtelsen.

Ændring i udskudt skat, som følge af ændringer i skattesatser, indregnes i resultatopgørelsen. For indværende år er anvendt en skattesats på 25% for årets aktuelle skat.

### Gældsforpligtelser

Gældsforpligtelser i øvrigt er målt til amortiseret kostpris svarende til nominel værdi.

### Periodeafgrænsningsposter (forudbetalte indtægter)

Periodeafgrænsningsposter, opført som forpligtelser, omfatter modtagne betalinger vedrørende indtægter i efterfølgende regnskabsår.

### Omregning af fremmed valuta

Transaktioner i fremmed valuta omregnes til transaktionsdagens kurs. Valutakursdifferencer, der opstår mellem transaktionsdagens kurs og kursen på betalingsdagen, indregnes i resultatopgørelsen som en finansiel post.

Tilgodehavender, gæld og andre monetære poster i fremmed valuta, som ikke er afregnet på balancedagen, måles til balancedagens valutakurs. Forskellen mellem balancedagens kurs og kursen på tidspunktet for tilgodehavendets eller gældens opståen indregnes i resultatopgørelsen under finansielle indtægter og omkostninger, jf. dog afsnittet afledte finansielle instrumenter.

## Anvendt regnskabspraksis

### Afledte finansielle instrumenter

Afledte finansielle instrumenter på elektricitet, som er indgået med henblik på sikring af købs- eller salgspositioner, noteoplyses i overensstemmelse med Bekendtgørelse nr. 263 af 19. april 2004 om vedtagelse af lov om erhvervsdrivende virksomheders aflæggelse af årsregnskab mv. Behandlingen bliver derved ensartet for finansiell og fysisk afdækning.

Afledte finansielle instrumenter på elektricitet, som er indgået med henblik på sikring af fremtidigt salg af Pulje- og Kvartalsel, indregnes til dagsværdi i balancen med dagsværdiregulering via egenkapitalen.

For afledte finansielle instrumenter på elektricitet, som ikke opfylder betingelserne for behandling som sikringsinstrumenter, indregnes ændringer i dagsværdi i resultatopgørelsen løbende. Værdiændringen på afledte finansielle instrumenter modposteres under andre tilgodehavender.

### Pengestrømsopgørelse

Pengestrømsopgørelsen viser selskabets pengestrømme for året opdelt på driftsaktivitet, investeringsaktivitet og finansieringsaktivitet for året samt årets forskydning i likvider og likvider ved årets begyndelse og slutning.

### Pengestrøm fra driftsaktivitet

Pengestrøm fra driftsaktiviteten opgøres som årets resultat reguleret for ikke-kontante driftsposter, ændring i driftskapital samt betalt selskabsskat. Driftskapitalen omfatter omsætningsaktiver minus kortfristede gældsforpligtelser eksklusiv de poster, der indgår i likvider.

### Pengestrøm fra investeringsaktivitet

Pengestrøm fra investeringsaktiviteten omfatter betalinger i forbindelse med køb og salg af virksomheder og aktiviteter samt køb og salg af immaterielle, materielle og finansielle anlægsaktiver.

### Pengestrøm fra finansieringsaktivitet

Pengestrøm fra finansieringsaktiviteten omfatter ændringer i størrelse eller sammensætning af aktiekapital og omkostninger forbundet hermed samt optagelse af lån, afdrag på rentebærende gæld og betaling af udbytte til selskabsdeltagere.

### Likvider

Likvide midler omfatter likvide beholdninger samt kortfristede værdipapirer, der uden hindring kan omsættes til likvide beholdninger, og hvorpå der kun er ubetydelig risiko for værdiændringer.

## Anvendt regnskabspraksis

### Hoved- og nøgletaloversigt

Forklaring af nøgletal.

Bruttomargin	$\text{Bruttoresultat} \times 100 / \text{Nettoomsætning}$
Overskudsgrad	$\text{Resultat før finansielle poster} \times 100 / \text{Nettoomsætning}$
Soliditetsgrad	$\text{Egenkapital ultimo} \times 100 / \text{Samlede aktiver ultimo}$
Forrentning af egenkapital	$\text{Ordinært resultat efter skat} \times 100 / \text{Gennemsnitlig egenkapital}$
Afkast af investeret kapital	$\text{EBITA} \times 100 / \text{Gennemsnitlig investeret kapital ekskl. goodwill}$

## Resultatopgørelse 1. januar - 31. december 2013

	<u>Note</u>	<u>2013</u> t.kr.	<u>2012</u> t.kr.
<b>Nettoomsætning</b>		<b>729.591</b>	<b>564.888</b>
Omkostninger til råvarer og hjælpematerialer		(691.825)	(540.707)
Andre eksterne omkostninger		<u>(42.342)</u>	<u>(28.760)</u>
<b>Bruttoresultat</b>		<b>(4.576)</b>	<b>(4.579)</b>
Personaleomkostninger	3	<u>(306)</u>	<u>(343)</u>
<b>Resultat før finansielle poster</b>		<b>(4.882)</b>	<b>(4.922)</b>
Indtægter af kapitalandele i tilknyttede virksomheder		(3.348)	0
Finansielle indtægter	4	414	691
Finansielle omkostninger	5	<u>(561)</u>	<u>(401)</u>
<b>Resultat før skat</b>		<b>(8.377)</b>	<b>(4.632)</b>
Skat af årets resultat	6	<u>2.143</u>	<u>1.158</u>
<b>Årets resultat</b>		<b><u>(6.234)</u></b>	<b><u>(3.474)</u></b>
<b>Forslag til resultatdisponering</b>			
Overført overskud		<u>(6.234)</u>	<u>(3.474)</u>
		<b><u>(6.234)</u></b>	<b><u>(3.474)</u></b>

**Balance pr. 31. december 2013**

	<u>Note</u>	<u>2013</u> t.kr.	<u>2012</u> t.kr.
<b>Aktiver</b>			
Kapitalandele i tilknyttede virksomheder	7	0	0
Tilgodehavender fra salg og tjenesteydelser		3.342	11.878
Tilgodehavender hos tilknyttede virksomheder		61.306	28.030
Andre tilgodehavender		10.528	1.544
Udskudt skatteaktiv	10	0	4.952
Periodeafgrænsningsposter	8	26.652	11.199
<b>Tilgodehavender</b>		<b>101.828</b>	<b>57.603</b>
<b>Likvide beholdninger</b>		<b>60.802</b>	<b>64.956</b>
<b>Omsætningsaktiver i alt</b>		<b>162.630</b>	<b>122.559</b>
<b>Aktiver i alt</b>		<b>162.630</b>	<b>122.559</b>

## Balance pr. 31. december 2013

	<u>Note</u>	<u>2013</u> t.kr.	<u>2012</u> t.kr.
<b>Passiver</b>			
Selskabskapital		68.548	63.942
Overført resultat		6.385	(17.402)
<b>Egenkapital</b>	9	<u><b>74.933</b></u>	<u><b>46.540</b></u>
Hensættelse til udskudt skat	10	6.695	0
Andre hensættelser		500	0
<b>Hensatte forpligtelser i alt</b>		<u><b>7.195</b></u>	<u><b>0</b></u>
Leverandører af varer og tjenesteydelser		11.600	7.360
Gæld til tilknyttede virksomheder		15.037	5.517
Anden gæld		220	5.651
Periodeafgrænsningsposter	11	53.645	57.491
<b>Kortfristede gældsforpligtelser</b>		<u><b>80.502</b></u>	<u><b>76.019</b></u>
<b>Gældsforpligtelser i alt</b>		<u><b>80.502</b></u>	<u><b>76.019</b></u>
<b>Passiver i alt</b>		<u><u><b>162.630</b></u></u>	<u><u><b>122.559</b></u></u>
Usikkerhed ved indregning og måling	1		
Eventualposter m.v.	12		
Pantsætninger og sikkerhedsstillelser	13		
Honorar til generalforsamlingsvalgt revisor	14		
Nærtstående parter og ejerforhold	15		

## Egenkapitalopgørelse

	<u>Selskabskapital</u>	<u>Overført resultat</u>	<u>I alt</u>
	<b>t.kr.</b>	<b>t.kr.</b>	<b>t.kr.</b>
Egenkapital 1. januar 2013	63.942	(17.400)	46.542
Kontant kapitalforhøjelse	4.606	41.456	46.062
Regulering af sikringsinstrumenter til dagsværdi	0	(15.249)	(15.249)
Årets resultat	0	(6.234)	(6.234)
Skat af egenkapitalbevægelser	0	3.812	3.812
<b>Egenkapital 31. december 2013</b>	<b><u>68.548</u></b>	<b><u>6.385</u></b>	<b><u>74.933</u></b>

## Pengestrømsopgørelse 1. januar - 31. december 2013

	<u>Note</u>	<u>2013</u> t.kr.	<u>2012</u> t.kr.
Årets resultat		(6.234)	(3.474)
Reguleringer	16	1.852	(1.448)
Ændring i driftskapital	17	<u>(12.959)</u>	<u>(1.966)</u>
<b>Pengestrømme fra drift før finansielle poster</b>		<b>(17.341)</b>	<b>(6.888)</b>
Renteindbetalinger og lignende		362	696
Renteudbetalinger og lignende		<u>(509)</u>	<u>(407)</u>
<b>Pengestrømme fra ordinær drift</b>		<b>(17.488)</b>	<b>(6.599)</b>
Betalt selskabsskat		<u>8.840</u>	<u>12.334</u>
<b>Pengestrømme fra driftsaktivitet</b>		<b>(8.648)</b>	<b>5.735</b>
Køb af finansielle anlægsaktiver m.v.		(500)	0
Køb af virksomhed		<u>(46.061)</u>	<u>0</u>
<b>Pengestrømme fra investeringsaktivitet</b>		<b>(46.561)</b>	<b>0</b>
Tilbagebetaling af gæld til tilknyttede virksomheder		0	(13.234)
Optagelse af gæld hos tilknyttede virksomheder		4.993	0
Kontant kapitalforhøjelse		<u>46.062</u>	<u>0</u>
<b>Pengestrømme fra finansieringsaktivitet</b>		<b>51.055</b>	<b>(13.234)</b>
<b>Ændring i likvider</b>		<b>(4.154)</b>	<b>(7.499)</b>
Likvider 1. januar 2013		<u>64.956</u>	<u>72.455</u>
<b>Likvider 31. december 2013</b>		<b><u>60.802</u></b>	<b><u>64.956</u></b>
Likvider specificeres således:			
Likvide beholdninger		<u>60.802</u>	<u>64.956</u>
<b>Likvider 31. december 2013</b>		<b><u>60.802</u></b>	<b><u>64.956</u></b>

## Noter til årsrapporten

### 1 Usikkerhed ved indregning og måling

Selskabet foretager periodisering af el-salg på baggrund af udsendte årsopgørelser i den efterfølgende periode. Selskabet følger løbende sammenhængen mellem indkøbte og solgte kWh for kontinuerligt at sikre balance heri. Der er i sagens natur usikkerheder forbundet med periodiseringen, hvilket blandt andet skyldes faktorer som: Forskel i aflæsningstidspunktet for slutbrugerne, fejl i indberetningerne fra de tilknyttede netselskaber samt muligheden for fejlregistreringer hos Danske Commodities. Der bliver løbende indberettet korrektioner fra disse kilder, som kan medføre tilbagebetaling eller ekstra opkrævning hos selskabet. Da disse data genereres af kilder uden for selskabets kontrol, er det ikke muligt at lave en pålidelig opgørelse af disse usikkerheder, men en stor del kan elimineres ved afstemning af energibalancer, der kan gennemføres i forbindelse med årsafregningen. Det vurderes, at de beløbsmæssige usikkerheder ligger inden for et spænd på +/- 5 mio. kr.

Med indførelse af DataHub'en pr. februar 2014 har der i gennem 2013 været en forsinkelse i tilgængeligheden af datagrundlaget fra Energinet.dk for indkøbene. Der er foretaget bogføring af de indkøbte mængder frem til og med november 2013, mens tallene for december 2013 tidligst forventes klar til slutbogføring fra Energinet.dk ultimo april 2014. Der er således for december indregnet de foreløbige tal med de seneste tilgængelige korrektioner fra Energinet.dk. Der kan således komme korrektion i forbindelse med den endelige opgørelse. Grundet de manglende informationer har det endnu ikke været muligt at foretage en afstemning af energibalancerne, men det vurderes, at de beløbsmæssige usikkerheder ligger inden for ovenstående spænd på +/- 5 mio. kr.

### 2 Segmentoplysninger

#### Aktiviteter - primært segment

	El til privat- og erhvervskunder	I alt
t.kr.		
Nettoomsætning	767.839	767.839

## Noter til årsrapporten

	<u>2013</u> t.kr.	<u>2012</u> t.kr.
<b>3 Personaleomkostninger</b>		
Lønninger	<u>306</u>	<u>343</u>
	<b><u>306</u></b>	<b><u>343</u></b>
<b>Heraf udgør vederlag til direktion og bestyrelse</b>	<b><u>1.369</u></b>	<b><u>1.190</u></b>

Vederlag til direktionen indgår i andre eksterne omkostninger.

Selskabet har indgået administrationsaftale med søsterselskaberne EnergiMidt A/S og EnergiMidt Infrastruktur A/S. Disse selskaber varetager derfor den løbende drift mv. i selskabet. Der er i gennemsnit tilknyttet ca. 26 ansatte til at varetage driften og administrationen af selskabet.

## 4 Finansielle indtægter

Renteindtægter fra tilknyttede virksomheder	1	90
Andre finansielle indtægter	413	595
Vautakursgevinster	<u>0</u>	<u>6</u>
	<b><u>414</u></b>	<b><u>691</u></b>

## 5 Finansielle omkostninger

Finansielle omkostninger tilknyttede virksomheder	22	0
Andre finansielle omkostninger	488	401
Valutakurstab	<u>51</u>	<u>0</u>
	<b><u>561</u></b>	<b><u>401</u></b>

## Noter til årsrapporten

	<u>2013</u> t.kr.	<u>2012</u> t.kr.
<b>6 Skat af årets resultat</b>		
Årets udskudte skat	(2.170)	(1.158)
Regulering af skat vedrørende tidligere år	<u>27</u>	<u>0</u>
	<b><u>(2.143)</u></b>	<b><u>(1.158)</u></b>
<b>7 Kapitalandele i tilknyttede virksomheder</b>		
Kostpris 1. januar 2013	0	0
Tilgang i årets løb	<u>500</u>	<u>0</u>
Kostpris 31. december 2013	<u>500</u>	<u>0</u>
Værdireguleringer 1. januar 2013	0	0
Årets resultat	(3.348)	0
Kapitalandele med negativ indre værdi nedskrevet over tilgodehavender	<u>2.848</u>	<u>0</u>
Værdireguleringer 31. december 2013	<u>(500)</u>	<u>0</u>
<b>31. december 2013</b>	<b><u>0</u></b>	<b><u>0</u></b>

Kapitalandele i tilknyttede virksomheder specificerer sig således:

Navn	Hjemsted	Stemme- og ejerandel	Egenkapital	Årets resultat
Sådan Energi A/S	Silkeborg	100 %	(2.848)	(3.348)

## 8 Periodeafgrænsningsposter

Periodeafgrænsningsposter udgøres af periodiseret elsalg og elkøb samt reguleringer til dagsværdi for afledte finansielle instrumenter med positiv dagsværdi.

## Noter til årsrapporten

### 9 Egenkapital

Aktiekapitalen består af 685.480 aktier à nominelt t.kr. 100. Ingen aktier er tillagt særlige rettigheder. Selskabskapitalen har udviklet sig således:

	<u>2013</u>	<u>2012</u>	<u>2011</u>	<u>2010</u>	<u>2009</u>
	<u>t.kr.</u>	<u>t.kr.</u>	<u>t.kr.</u>	<u>t.kr.</u>	<u>t.kr.</u>
Selskabskapital 1. januar 2013	63.942	63.942	63.942	63.942	63.942
Tilgang i året	4.606	0	0	0	0
Afgang i året	<u>0</u>	<u>0</u>	<u>0</u>	<u>0</u>	<u>0</u>
<b>Selskabskapital 31. december 2013</b>	<b><u>68.548</u></b>	<b><u>63.942</u></b>	<b><u>63.942</u></b>	<b><u>63.942</u></b>	<b><u>63.942</u></b>

Der er afholdt omkostninger på ialt 9 t.kr. vedrørende kapitalforhøjelsen.

## Noter til årsrapporten

	<u>2013</u> t.kr.	<u>2012</u> t.kr.
<b>10 Hensættelse til udskudt skat</b>		
Materielle anlægsaktiver	(11)	(17)
Finansielle anlægsaktiver	11.638	2.029
Tilgodehavender fra salg og tjenesteydelse	(910)	(493)
Periodeafgrænsningsposter	0	107
Hensatte forpligtelser	(110)	0
Skattemæssigt underskud	(3.912)	(6.578)
Overført til udskudt skatteaktiv	0	4.952
	<u><b>6.695</b></u>	<u><b>0</b></u>
<b>Udskudt skatteaktiv</b>		
Opgjort skatteaktiv	0	4.952
<b>Regnskabsmæssig værdi</b>	<u><b>0</b></u>	<u><b>4.952</b></u>

	I alt	Forventes realiseret i indkomst- året 2014	Forventes realiseret i indkomst- året 2015	Forventes realiseret i indkomst- året 2016 og senere
Midlertidige forskelle i alt	30.432	0	0	30.432
Skatteprocent		24,5 %	23,5 %	22,0 %
Beregnet udskudt skat i alt	<u>6.695</u>	<u>0</u>	<u>0</u>	<u>6.695</u>

## 11 Periodeafgrænsningsposter

Periodeafgrænsningsposter udgøres af modtagne forudbetalinger vedrørende indtægter i de efterfølgende år samt reguleringer til dagsværdi for afledte finansielle instrumenter med negativ dagsværdi.

## Noter til årsrapporten

### 12 Eventualposter m.v.

#### **Kautions- og garantiforpligtelser**

Selskabet indgår i en dansk sambeskatning med EnergiMidt Infrastruktur A/S som administrationselskab. Selskabet hæfter derfor i henhold til selskabsskattelovens regler herom fra og med 1. juli 2012 for eventuelle forpligtelser til at indeholde kildeskat på renter, royalties og udbytter for de sambeskattede selskaber.

#### **Kontraktlige forpligtelser**

Der er indgået fastpriskontrakter med selskabets slutkunder på i alt 1.548.073 MWh. Til afdækning af prisrisikoen herpå er der indgået finansielle købskontrakter på i alt 1.370.375 MWh. Dagsværdien på købskontrakterne udgør pr. 31. december 2013 et tab på 36,8 mio.kr., som i al væsentlighed modsvarer af en tilsvarende gevinst på slutkundefkontrakterne.

Herudover er der indgået finansielle købskontrakter til afdækning af fremtidig prisrisiko på kvartals- og puljeel på i alt 510.225 MWh. Dagsværdien på købskontrakterne udgør pr. 31. december 2013 et tab på 53,5 mio.kr., som er værdireguleret direkte på egenkapitalen.

### 13 Pantsætninger og sikkerhedsstillelser

Jyske Bank har primært overfor leverandører stillet garanti på 53.532 t.kr.

Til sikkerhed for selskabets forpligtelser over for Dong Energy A/S har selskabet stillet sikkerhed i form af bankindestående på 10.000 t.kr. i Danske Bank.

Til sikkerhed for selskabets forpligtelser over for Dansk Energi har selskabet deponeret likvide midler for i alt 420 t.kr.

## Noter til årsrapporten

	<u>2013</u> t.kr.	<u>2012</u> t.kr.
<b>14 Honorar til generalforsamlingsvalgt revisor</b>		
Revisionshonorar til Deloitte	235	225
Andre erklæringsopgaver med sikkerhed	38	20
Skatterådgivning	12	12
Andre ydelser	375	1.665
	<u>660</u>	<u>1.922</u>

## 15 Nærtstående parter og ejerforhold

### Grundlag

#### Bestemmende indflydelse

EnergiMidt Holding a.m.b.a., Silkeborg Moderselskab

#### Ejerforhold

Følgende kapitalejere er noteret i selskabets ejerbog som ejende minimum 5% af stemmerne eller minimum 5% af selskabskapitalen:

EnergiMidt Holding a.m.b.a., Silkeborg

#### Koncernforhold

EnergiMidt Handel A/S indgår i koncernregnskabet for EnergiMidt Holding a.m.b.a., Silkeborg

## Noter til årsrapporten

	<u>2013</u>	<u>2012</u>
	t.kr.	t.kr.
<b>16 Pengestrømsopgørelse - reguleringer</b>		
Finansielle indtægter	(414)	(691)
Finansielle omkostninger	561	401
Indtægter af kapitalandele i tilknyttede virksomheder	3.348	0
Skat af årets resultat	(2.143)	(1.158)
Ændring i andre hensatte forpligtelser	500	0
	<u><b>1.852</b></u>	<u><b>(1.448)</b></u>
<b>17 Pengestrømsopgørelse - ændring i driftskapital</b>		
Ændring i tilgodehavender	33.720	1.932
Ændring i leverandører m.v.	(16.560)	12.489
Regulering af sikringsinstrumenter til dagsværdi	(30.119)	(16.387)
	<u><b>(12.959)</b></u>	<u><b>(1.966)</b></u>