



# EnergiMidt Handel A/S

CVR-nr. 25 47 23 22

## Årsrapport for 2014

(15. regnskabsår)

Årsrapporten er fremlagt og godkendt på selskabets ordinære generalforsamling den 29. april 2015

---

Knud Gadegaard  
Dirigent

## Indholdsfortegnelse

### Side

#### **Påtegninger**

Ledelsespåtegning	2
Den uafhængige revisors erklæringer	3

#### **Ledelsesberetning**

Selskabsoplysninger	5
Hoved- og nøgletal	6
Ledelsesberetning	7

#### **Årsregnskab**

Resultatopgørelse 1. januar - 31. december 2014	12
Balance pr. 31. december 2014	13
Egenkapitalopgørelse	15
Pengestrømsopgørelse 1. januar - 31. december 2014	16
Noter til årsrapporten	17
Anvendt regnskabspraksis	23

## Ledelsespåtegning

Bestyrelsen og direktionen har dags dato behandlet og godkendt årsrapporten for regnskabsåret 1. januar - 31. december 2014 for EnergiMidt Handel A/S.

Årsrapporten aflægges i overensstemmelse med årsregnskabsloven.

Årsregnskabet giver efter vores opfattelse et retvisende billede af selskabets aktiver, passiver og finansielle stilling pr. 31. december 2014 samt af resultatet af selskabets aktiviteter og pengestrømme for regnskabsåret 1. januar - 31. december 2014.

Ledelsesberetningen indeholder efter vores opfattelse en retvisende redegørelse for de forhold, beretningen omhandler.

Årsrapporten indstilles til generalforsamlingens godkendelse.

Silkeborg, den 8. april 2015

### Direktion

Holger Blok  
adm. direktør

### Bestyrelse

Jan Skytte Pedersen  
formand

Knud Gadegaard  
næstformand

Jens Ove Nautrup Simonsen

Kaj Kruse

Ole Møller Fransen

Sten Magnus Petersen

Joan Randi Hansen

## Den uafhængige revisors erklæringer

### *Til kapitalejerne i EnergiMidt Handel A/S*

#### **Påtegning på årsregnskabet**

Vi har revideret årsregnskabet for EnergiMidt Handel A/S for regnskabsåret 1. januar - 31. december 2014, der omfatter resultatopgørelse, balance, egenkapitalopgørelse, pengestrømsopgørelse, noter og anvendt regnskabspraksis. Årsregnskabet udarbejdes efter årsregnskabsloven.

#### **Ledelsens ansvar for årsregnskabet**

Ledelsen har ansvaret for udarbejdelsen af et årsregnskab, der giver et retvisende billede i overensstemmelse med årsregnskabsloven. Ledelsen har endvidere ansvaret for den interne kontrol, som ledelsen anser nødvendig for at udarbejde et årsregnskab uden væsentlig fejlinformation, uanset om denne skyldes besvigelser eller fejl.

#### **Revisors ansvar**

Vores ansvar er at udtrykke en konklusion om årsregnskabet på grundlag af vores revision. Vi har udført revisionen i overensstemmelse med internationale standarder om revision og yderligere krav ifølge dansk revisorlovgivning. Dette kræver, at vi overholder etiske krav samt planlægger og udfører revisionen for at opnå høj grad af sikkerhed for, om årsregnskabet er uden væsentlig fejlinformation.

En revision omfatter udførelse af revisionshandlinger for at opnå revisionsbevis for beløb og oplysninger i årsregnskabet. De valgte revisionshandlinger afhænger af revisors vurdering, herunder vurdering af risici for væsentlig fejlinformation i årsregnskabet, uanset om denne skyldes besvigelser eller fejl. Ved risikovurderingen overvejer revisor intern kontrol, der er relevant for virksomhedens udarbejdelse af et årsregnskab, der giver et retvisende billede. Formålet hermed er at udforme revisionshandlinger, der er passende efter omstændighederne, men ikke at udtrykke en konklusion om effektiviteten af virksomhedens interne kontrol. En revision omfatter endvidere vurdering af, om ledelsens valg af regnskabspraksis er passende, om ledelsens regnskabsmæssige skøn er rimelige samt den samlede præsentation af årsregnskabet.

Det er vores opfattelse, at det opnåede revisionsbevis er tilstrækkeligt og egnet som grundlag for vores konklusion.

Revisionen har ikke givet anledning til forbehold.

#### **Konklusion**

Det er vores opfattelse, at årsregnskabet giver et retvisende billede af selskabets aktiver, passiver og finansielle stilling pr. 31. december 2014 samt af resultatet af selskabets aktiviteter og pengestrømme for regnskabsåret 1. januar - 31. december 2014 i overensstemmelse med årsregnskabsloven.

## Den uafhængige revisors erklæringer

### Udtalelse om ledelsesberetningen

Vi har i henhold til årsregnskabsloven gennemlæst ledelsesberetningen. Vi har ikke foretaget yderligere handlinger i tillæg til den udførte revision af årsregnskabet. Det er på denne baggrund vores opfattelse, at oplysningerne i ledelsesberetningen er i overensstemmelse med årsregnskabet.

Silkeborg, 8. april 2015

**Deloitte**

Statsautoriseret Revisionspartnerselskab

Johnny Krogh  
statsautoriseret revisor

Peter Mølkjær  
statsautoriseret revisor

## Selskabsoplysninger

### Selskabet

EnergiMidt Handel A/S  
Tietgensvej 2-4  
8600 Silkeborg

Telefon: 70 15 15 60  
Telefax: 87 22 87 11  
Hjemmeside: [www.energimidt.dk](http://www.energimidt.dk)

CVR-nr.: 25 47 23 22  
Regnskabsår: 1. januar - 31. december  
Regnskabsår: 15. regnskabsår  
Hjemsted: Silkeborg

### Bestyrelse

Jan Skytte Pedersen, formand  
Knud Gadegaard, næstformand  
Jens Ove Nautrup Simonsen  
Kaj Kruse  
Ole Møller Fransen  
Sten Magnus Petersen  
Joan Randi Hansen

### Direktion

Holger Blok, adm. direktør

### Revision

Deloitte  
Statsautoriseret Revisionspartnerselskab  
Papirfabrikken 26  
8600 Silkeborg

### Koncernregnskab

Selskabet indgår i koncernrapporten for moderselskabet EnergiMidt Holding a.m.b.a., Silkeborg

## Hoved- og nøgletal

Set over en 5-årig periode kan selskabets udvikling beskrives ved følgende hoved- og nøgletal:

	<b>2014</b>	<b>2013</b>	<b>2012</b>	<b>2011</b>	<b>2010</b>
	<b>t.kr.</b>	<b>t.kr.</b>	<b>t.kr.</b>	<b>t.kr.</b>	<b>t.kr.</b>
<b>Hovedtal</b>					
Nettoomsætning	628.197	729.590	564.888	686.360	645.729
Bruttofortjeneste	14.576	(9.036)	(4.579)	42.702	(3.816)
Resultat før finansielle poster	14.321	(9.342)	(4.922)	42.452	(4.049)
Resultat af finansielle poster	(11)	(151)	290	173	293
Årets resultat	10.014	(6.234)	(3.474)	31.969	(2.817)
Balancesum	182.768	162.689	122.559	127.178	156.194
Egenkapital	93.057	74.933	46.540	62.306	71.274
<b>Nøgletal</b>					
Bruttomargin	2,3 %	(1,2)%	(0,8)%	6,2 %	(0,6)%
Overskudsgrad	2,3 %	(1,3)%	(0,9)%	6,2 %	(0,6)%
Soliditetsgrad	50,9 %	46,1 %	38,0 %	49,0 %	45,6 %
Forrentning af egenkapital	11,9 %	(10,3)%	(6,4)%	47,9 %	(4,3)%
Afkast af investeret kapital	24,6 %	370,3 %	21,6 %	849,2 %	(11,0)%

Nøgletallene er udarbejdet i overensstemmelse med Den Danske Finansanalytikerforenings anbefalinger og vejledning. Der henvises til definitioner i afsnittet for anvendt regnskabspraksis.

## Ledelsesberetning

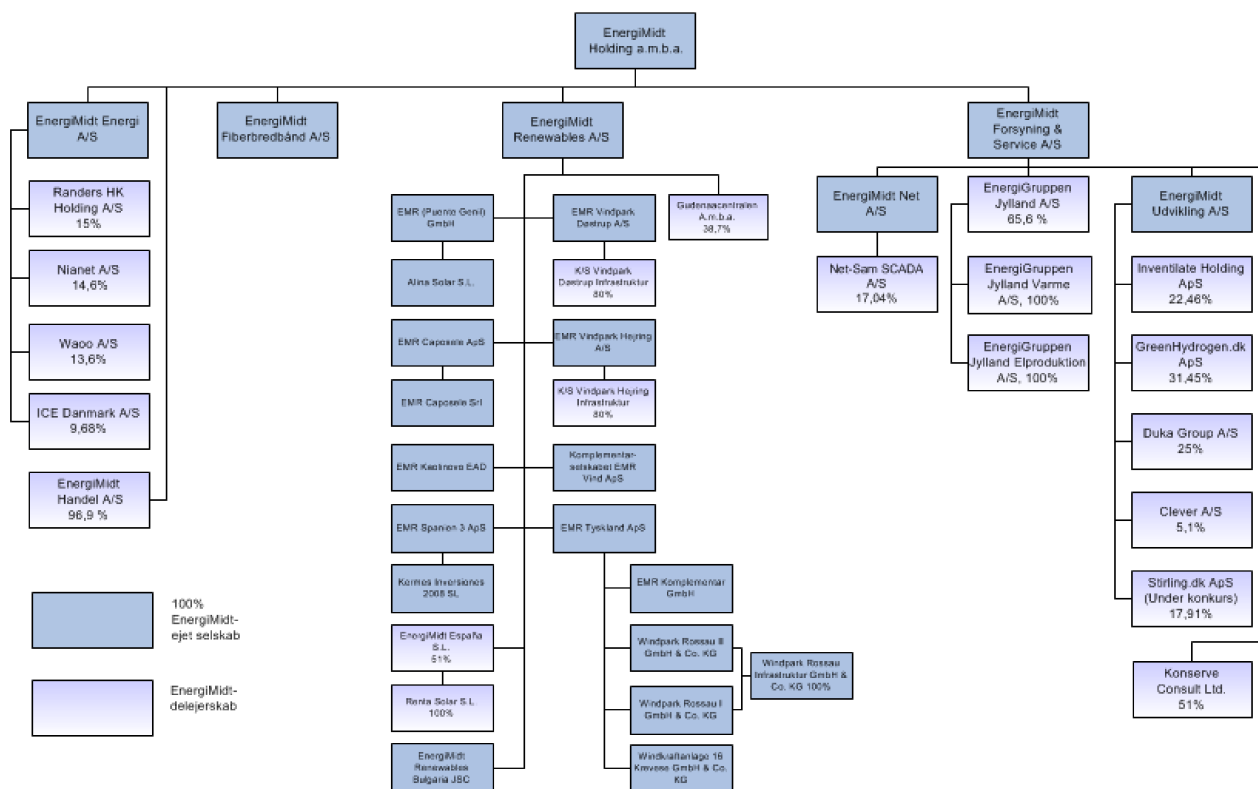
### Hovedaktivitet

Selskabets formål er handel med energi (såvel engros som til slutkunder), handel med tillægsprodukter og tjenesteydelser i tilknytning hertil samt trading på engrosmarkederne for energi.

EnergiMidt Handel A/S tilbyder således fysisk og finansiell el-handel, porteføljevaltning, porteføljeaftaler samt traditionelle elhandelsaftaler, strækkende fra fastprisaftaler til spotbaserede aftaler og Kvartals-el og Pulje-el.

### Koncernforhold

Pr. 31. december 2014 ser koncernen således ud:



EnergiMidt Handel A/S er med virkning fra 1. januar 2014 fusioneret med det tidligere datterselskab Sådan Energi A/S.

I forbindelse med divisionaliseringen er selskaberne Nianet A/S, Wao A/S og ICE Danmark A/S pr. 1. januar 2015 solgt fra EnergiMidt Energi A/S til EnergiMidt Fiberbredbånd A/S.

## Ledelsesberetning

### Udvikling i året

Selskabets resultatopgørelse for 2014 udviser et overskud på t.kr. 10.014, og selskabets balance pr. 31. december 2014 udviser en egenkapital på t.kr. 93.057.

### Året der gik og opfølgning på sidste års forventede udvikling

Årets resultat før skat udgør t.kr. 14.309 mod forventet ca. t.kr. 12.000.

Bruttoresultatet udgør t.kr. 14.575 mod forventet ca. t.kr. 11.000.

Afvigelsen på bruttoresultatet og resultat før renter skyldes primært besparelser på koncerninterne omkostninger.

Resultatet anses for tilfredsstillende.

### Udviklingen i aktiviteter og økonomiske forhold

I 2014 har elmarkedet været præget af, at energisektoren forholder sig afventende i forhold til introduktionen af Engrosmodellen forventeligt i marts 2016.

I EnergiMidt er vi også i fuld gang med at forberede elhandelsområdet på den nye konkurrencesituation, som følger i kølvandet på Engrosmodellen. Det er meget vanskeligt at forudsige, hvad der vil ske, når de helt frie markeds kræfter slippes løs i foråret 2016. Flere af konkurrenterne vil formodentlig fusionere sig til lavere administrationsomkostninger og derved større konkurrencefordele - andre vil gå aggressivt til værks i markedsføringen. Vi ved, at det er temmeligt svært at flytte elkunder og har derfor indtil videre valgt en lidt mere defensiv fastholdelsesstrategi. Det betyder, at vi indtil videre forholder os afventende samtidig med, at vi gør lidt ekstra for de kunder, vi allerede har. Samtidig arbejder vi målrettet med at få klargjort og implementeret de fremtidige salgsstrategier, for vi har - også på dette forretningsområde - ambitioner om vækst.

I kølvandet på udbuddet af forsyningspligtbevillingerne i 2013 oplevede vi (og sektoren generelt) at en del kunder valgte at skifte elleverandør. Imidlertid er mange af de kunder, som lod sig lokke af konkurrerende selskaber, i løbet af 2014 vendt tilbage til EnergiMidt efter udløbet af deres bindingsperiode. Det er en udvikling, som vi er meget tilfredse med.

### *Elprisernes udvikling*

Elpriserne har igennem 2014 været på et konstant lavt niveau. I den lange ende af terminsmarkedet har markedsudviklingen også i 2014 været præget af den usikre stemning i de fleste finansielle markeder og en frygt for stagnation i Europa, hvilket har fastholdt de lave elpriser i den lange ende af terminskurven.

## Ledelsesberetning

### Særlige risici - driftsrisici og finansielle risici

#### *Drift*

Selskabets væsentligste driftsrisiko er evnen til at prisfastsætte i forhold til de forventede omkostninger ved indkøb af kundernes forbrug på engrosmarkedet.

#### *Markedsrisici*

EnergiMidt Handel A/S' tilstedeværelse på det nordiske el-marked indebærer en række risikoelementer, hvor den væsentligste er prisrisiko. Prisrisikoen håndteres på engrosmarkedet ved indkøb af futures, forwards og optioner. Endvidere vurderes selskabets prissætningsmodeller mod slutkundemarkedet løbende.

#### *Valutarisici*

Valutarisiko opstår i forbindelse med indkøb af elektricitet i EURO og salg af elektricitet i danske kroner. Det er selskabets valutapolitik at afdække kommercielle valutarisici. Afdækningen sker via traditionelle terminsforretninger. Da risikoen for signifikante udsving i kursen mellem EURO og DKK er begrænset, afdækkes indkøb i EURO ikke længere en-til-en.

#### *Kreditrisici*

EnergiMidt Handel A/S' modpartsrisiko over for såvel leverandører som slutkunder søges løbende minimeret, hvilket sker i form af clearing af leverandøraftaler og via kreditvurdering. Såfremt kreditvurderingen ikke er tilfredsstillende i henhold til gældende retningslinier, kræves sikkerhedsstillelse eller forudbetaling.

### Målsætninger og forventninger for det kommende år

EnergiMidt Handel A/S forventes i 2015 at have et aktivitetsniveau på niveau med 2014. Der budgetteres med et bruttoresultat på ca. t.kr. 19.500.

## Ledelsesberetning

### Usikkerhed ved indregning og måling

Selskabet foretager periodisering af el-salg på baggrund af udsendte årsopgørelser i den efterfølgende periode. Selskabet følger løbende sammenhængen mellem indkøbte og solgte kWh for kontinuerligt at sikre balance heri. Der er i sagens natur usikkerheder forbundet med periodiseringen, hvilket blandt andet skyldes faktorer som: Forskel i aflæsningstidspunktet for slutbrugerne, fejl i indberetningerne fra de tilknyttede netselskaber samt muligheden for fejlregistreringer hos Danske Commodities. Der bliver løbende indberettet korrektioner fra disse kilder, som kan medføre tilbagebetaling eller ekstra opkrævning hos selskabet. Da disse data genereres af kilder uden for selskabets kontrol, er det ikke muligt at lave en pålidelig opgørelse af disse usikkerheder, men en stor del kan elimineres ved afstemning af energibalancer, der kan gennemføres i forbindelse med årsafregningen. Det vurderes, at de beløbsmæssige usikkerheder ligger inden for et spænd på +/- 5 mio. kr.

Med indførelse af DataHub'en pr. februar 2013 har der også i 2014 været en forsinkelse i tilgængeligheden af datagrundlaget fra Energinet.dk for indkøbene. Det er siden 2013 ikke foretaget de endelige fixeringer af datagrundlaget fra Energinet.dk og dermed slutbogføringer, men alene en række genberegninger, der er bogført. Slutbogføringen fra Energinet.dk forventes klar ultimo april 2015. Der kan komme korrektioner i forbindelse med den endelige opgørelse. Grundet de manglende informationer har det endnu ikke været muligt at foretage en afstemning af energibalancerne, men det vurderes, at de beløbsmæssige usikkerheder ligger inden for ovenstående spænd på +/- 5 mio. kr.

### Usædvanlige forhold

Selskabets aktiver, passiver og finansielle stilling pr. 31. december 2014 samt resultatet af selskabets aktiviteter og pengestrømme for regnskabsåret 2014 er ikke påvirket af usædvanlige forhold.

### Begivenheder efter regnskabsårets afslutning

Der er efter regnskabsårets afslutning ikke indtruffet begivenheder, som væsentligt vil kunne påvirke selskabets finansielle stilling.

### Lovpligtig redegørelse for samfundsansvar

Selskabet er datterselskab i EnergiMidt-koncernen. EnergiMidt-koncernens ultimative moderselskab EnergiMidt Holding a.m.b.a. udarbejder en redegørelse om samfundsansvar i koncernregnskabet, hvortil der henvises.

## Ledelsesberetning

### Andel af det underrepræsenterede køn

#### Måltal for bestyrelsen

I dag har EnergiMidt Handel A/S en underrepræsentation af kvinder i de øverste ledelsesorganer.

For EnergiMidt Handel A/S har bestyrelsen opstillet et måltal for, at opnå en repræsentation af begge køn i selskabets bestyrelse. Målet er, at minimum 25 % af bestyrelsesposterne i selskabets bestyrelse besættes af kvinder i 2018. Repræsentationen af kvinder i selskabets bestyrelse er pr. 31. december 2014 på 14 % i lighed med 2013.

Opfyldelsen af måltallet for EnergiMidt Handel A/S er delvis afhængig af antallet af kvinder i repræsentantskabet og bestyrelsen for EnergiMidt Holding a.m.b.a., idet EnergiMidts medlemmer af bestyrelsen i EnergiMidt Handel A/S udpeges af bestyrelsen i EnergiMidt Holding a.m.b.a. Med baggrund heri søges måltallet for EnergiMidt Handel A/S opfyldt gennem processen for udpegning af bestyrelsesrepræsentanter til selskabets datterselskaber. Her vil det så vidt muligt tilstræbes at udpege repræsentanter til bestyrelsen for EnergiMidt Handel A/S svarende til opfyldelsen af det opstillede måltal under samtidig hensyntagen til bestyrelsesmedlemmernes kompetenceprofiler i henhold til selskabets overordnede formål og opgavebeskrivelse.

Der kan endnu ikke måles nogen ændring i andelen af kvindelige bestyrelsesmedlemmer i EnergiMidt Handel A/S. Dette skyldes, at der ved udpegning af bestyrelsesrepræsentanter til selskabet kun blev udpeget én kvinde i 2014.

#### Politik for kønsmæssig sammensætning i de øvrige ledelsesniveauer

EnergiMidt Handel A/S har under 50 ansatte, hvorfor der ikke er udarbejdet en politik for kønsmæssig sammensætning i de øvrige ledelsesniveauer.

## Resultatopgørelse 1. januar - 31. december 2014

	<u>Note</u>	<u>2014</u> t.kr.	<u>2013</u> t.kr.
<b>Nettoomsætning</b>		<b>628.197</b>	<b>729.590</b>
Omkostninger til råvarer og hjælpematerialer		(577.265)	(691.825)
Andre eksterne omkostninger		<u>(36.356)</u>	<u>(46.801)</u>
<b>Bruttoresultat</b>		<b>14.576</b>	<b>(9.036)</b>
Personaleomkostninger	2	<u>(255)</u>	<u>(306)</u>
<b>Resultat før finansielle poster</b>		<b>14.321</b>	<b>(9.342)</b>
Finansielle indtægter	3	483	413
Finansielle omkostninger	4	<u>(494)</u>	<u>(564)</u>
<b>Resultat før skat</b>		<b>14.310</b>	<b>(9.493)</b>
Skat af årets resultat	5	<u>(4.296)</u>	<u>3.259</u>
<b>Årets resultat</b>		<b><u>10.014</u></b>	<b><u>(6.234)</u></b>
 <b>Forslag til resultatdisponering</b>			
Overført overskud		<u>10.014</u>	<u>(6.234)</u>
		<b><u>10.014</u></b>	<b><u>(6.234)</u></b>

**Balance pr. 31. december 2014**

	<u>Note</u>	<u>2014</u> t.kr.	<u>2013</u> t.kr.
<b>Aktiver</b>			
Tilgodehavender fra salg og tjenesteydelser		180	3.342
Tilgodehavender hos tilknyttede virksomheder		146.677	58.854
Andre tilgodehavender		5.525	10.537
Selskabsskat		0	1.116
Periodeafgrænsningsposter	6	<u>17.586</u>	<u>26.652</u>
<b>Tilgodehavender</b>		<u><b>169.968</b></u>	<u><b>100.501</b></u>
<b>Likvide beholdninger</b>		<u><b>12.800</b></u>	<u><b>62.188</b></u>
<b>Omsætningsaktiver i alt</b>		<u><b>182.768</b></u>	<u><b>162.689</b></u>
<b>Aktiver i alt</b>		<u><u><b>182.768</b></u></u>	<u><u><b>162.689</b></u></u>

## Balance pr. 31. december 2014

	<u>Note</u>	<u>2014</u> t.kr.	<u>2013</u> t.kr.
<b>Passiver</b>			
Selskabskapital		68.548	68.548
Overført resultat		24.509	6.385
<b>Egenkapital</b>	7	<u>93.057</u>	<u>74.933</u>
Hensættelse til udskudt skat	8	3.340	6.695
Andre hensættelser		0	500
<b>Hensatte forpligtelser i alt</b>		<u>3.340</u>	<u>7.195</u>
Leverandører af varer og tjenesteydelser		19.748	11.600
Gæld til tilknyttede virksomheder		8.205	15.086
Selskabsskat		14.728	0
Anden gæld		43.523	53.776
Periodeafgrænsningsposter	9	167	99
<b>Kortfristede gældsforpligtelser</b>		<u>86.371</u>	<u>80.561</u>
<b>Gældsforpligtelser i alt</b>		<u>86.371</u>	<u>80.561</u>
<b>Passiver i alt</b>		<u>182.768</u>	<u>162.689</u>
Usikkerhed ved indregning og måling	1		
Eventualposter m.v.	10		
Pantsætninger og sikkerhedsstillelser	11		
Honorar til generalforsamlingsvalgt revisor	12		
Nærtstående parter og ejerforhold	13		

## Egenkapitalopgørelse

	<u>Selskabskapital</u>	<u>Overført resultat</u>	<u>I alt</u>
	<b>t.kr.</b>	<b>t.kr.</b>	<b>t.kr.</b>
Egenkapital 1. januar 2014	68.548	6.385	74.933
Regulering af sikringsinstrumenter til dagsværdi	0	10.742	10.742
Årets resultat	0	10.014	10.014
Skat af egenkapitalbevægelser	0	(2.632)	(2.632)
<b>Egenkapital 31. december 2014</b>	<b><u>68.548</u></b>	<b><u>24.509</u></b>	<b><u>93.057</u></b>

## Pengestrømsopgørelse 1. januar - 31. december 2014

	<u>Note</u>	<u>2014</u> t.kr.	<u>2013</u> t.kr.
Årets resultat		10.014	(6.234)
Reguleringer	14	3.807	(2.608)
Ændring i driftskapital	15	<u>(67.304)</u>	<u>(2.616)</u>
<b>Pengestrømme fra drift før finansielle poster</b>		<b>(53.483)</b>	<b>(11.458)</b>
Renteindbetalinger og lignende		483	413
Renteudbetalinger og lignende		<u>(494)</u>	<u>(564)</u>
<b>Pengestrømme fra ordinær drift</b>		<b>(53.494)</b>	<b>(11.609)</b>
Betalt selskabsskat		<u>4.106</u>	<u>8.840</u>
<b>Pengestrømme fra driftsaktivitet</b>		<b>(49.388)</b>	<b>(2.769)</b>
Køb af virksomhed		<u>0</u>	<u>(46.061)</u>
<b>Pengestrømme fra investeringsaktivitet</b>		<b>0</b>	<b>(46.061)</b>
Kontant kapitalforhøjelse		<u>0</u>	<u>46.062</u>
<b>Pengestrømme fra finansieringsaktivitet</b>		<b>0</b>	<b>46.062</b>
<b>Ændring i likvider</b>		<b>(49.388)</b>	<b>(2.768)</b>
Likvider 1. januar 2014		<u>62.188</u>	<u>64.956</u>
<b>Likvider 31. december 2014</b>		<b><u>12.800</u></b>	<b><u>62.188</u></b>
Likvider specificeres således:			
Likvide beholdninger		<u>12.800</u>	<u>62.188</u>
<b>Likvider 31. december 2014</b>		<b><u>12.800</u></b>	<b><u>62.188</u></b>

## Noter til årsrapporten

### 1 Usikkerhed ved indregning og måling

Selskabet foretager periodisering af el-salg på baggrund af udsendte årsopgørelser i den efterfølgende periode. Selskabet følger løbende sammenhængen mellem indkøbte og solgte kWh for kontinuerligt at sikre balance heri. Der er i sagens natur usikkerheder forbundet med periodiseringen, hvilket blandt andet skyldes faktorer som: Forskel i aflæsningstidspunktet for slutbrugerne, fejl i indberetningerne fra de tilknyttede netselskaber samt muligheden for fejlregistreringer hos Danske Commodities. Der bliver løbende indberettet korrektioner fra disse kilder, som kan medføre tilbagebetaling eller ekstra opkrævning hos selskabet. Da disse data genereres af kilder uden for selskabets kontrol, er det ikke muligt at lave en pålidelig opgørelse af disse usikkerheder, men en stor del kan elimineres ved afstemning af energibalancer, der kan gennemføres i forbindelse med årsafregningen. Det vurderes, at de beløbsmæssige usikkerheder ligger inden for et spænd på +/- 5 mio. kr.

Med indførelse af DataHub'en pr. februar 2013 har der også i 2014 været en forsinkelse i tilgængeligheden af datagrundlaget fra Energinet.dk for indkøbene. Det er siden 2013 ikke foretaget de endelige fixeringer af datagrundlaget fra Energinet.dk og dermed slubbogføringer, men alene en række genberegninger, der er bogført. Slubbogføringen fra Energinet.dk forventes klar ultimo april 2015. Der kan komme korrektioner i forbindelse med den endelige opgørelse. Grundet de manglende informationer har det endnu ikke været muligt at foretage en afstemning af energibalancerne, men det vurderes, at de beløbsmæssige usikkerheder ligger inden for ovenstående spænd på +/- 5 mio. kr.

### 2 Personaleomkostninger

Lønninger

	<u>2014</u> t.kr.	<u>2013</u> t.kr.
	255	306
	<u>255</u>	<u>306</u>
<b>Heraf udgør vederlag til direktion og bestyrelse</b>	<u><u>3.742</u></u>	<u><u>1.153</u></u>

Vederlag til direktionen afholdes af søsterselskabet EnergiMidt Forsyning & Service A/S og er i 2014 væsentligt påvirket af fratrædelsesgodtgørelse.

Selskabet har indgået administrationsaftale med søsterselskaberne EnergiMidt Energi A/S og EnergiMidt Forsyning & Service A/S. Disse selskaber varetager derfor den løbende drift mv. i selskabet. Der er i gennemsnit tilknyttet ca. 26 ansatte til at varetage driften og administrationen af selskabet.

## Noter til årsrapporten

	<u>2014</u> t.kr.	<u>2013</u> t.kr.
<b>3 Finansielle indtægter</b>		
Andre finansielle indtægter	483	413
	<u><b>483</b></u>	<u><b>413</b></u>
<b>4 Finansielle omkostninger</b>		
Finansielle omkostninger tilknyttede virksomheder	2	22
Andre finansielle omkostninger	434	491
Valutakurstab	58	51
	<u><b>494</b></u>	<u><b>564</b></u>
<b>5 Skat af årets resultat</b>		
Årets aktuelle skat	12.096	(1.116)
Årets udskudte skat	(8.473)	(2.170)
Regulering af skat vedrørende tidligere år	673	27
	<u><b>4.296</b></u>	<u><b>(3.259)</b></u>
Skat af årets resultat fordeles således:		
Beregnet 24.5%/25% skat af årets resultat før skat	3.506	(2.373)
Skatteeffekt af:		
Skat ikke fradragsberettigede omkostninger og ikke skattepligtige indtægter	0	(837)
Regulering af hensættelse til udskudt skat som følge af ændring i skatteprocenten	117	(76)
Regulering af skat vedrørende tidligere år	673	27
	<u><b>4.296</b></u>	<u><b>(3.259)</b></u>

## Noter til årsrapporten

### 6 Periodeafgrænsningsposter

Periodeafgrænsningsposter udgøres af periodiseret elsalg og elkøb.

### 7 Egenkapital

Aktiekapitalen består af 685.482 aktier à nominelt t.kr. 100. Ingen aktier er tillagt særlige rettigheder. Selskabskapitalen har udviklet sig således:

	<b>2014</b>	<b>2013</b>	<b>2012</b>	<b>2011</b>	<b>2010</b>
	<b>t.kr.</b>	<b>t.kr.</b>	<b>t.kr.</b>	<b>t.kr.</b>	<b>t.kr.</b>
Selskabskapital 1. januar 2014	68.548	63.942	63.942	63.942	63.942
Tilgang i året	0	4.606	0	0	0
Afgang i året	0	0	0	0	0
<b>Selskabskapital 31. december 2014</b>	<b>68.548</b>	<b>68.548</b>	<b>63.942</b>	<b>63.942</b>	<b>63.942</b>

## Noter til årsrapporten

	<u>2014</u>	<u>2013</u>
	t.kr.	t.kr.
<b>8 Hensættelse til udskudt skat</b>		
Materielle anlægsaktiver	(9)	(11)
Finansielle anlægsaktiver	4.016	11.638
Tilgodehavender fra salg og tjenesteydelse	(667)	(910)
Hensatte forpligtelser	0	(110)
Skattemæssigt underskud	0	(3.912)
	<u><b>3.340</b></u>	<u><b>6.695</b></u>
		Forventes
		realiseret i
		indkomst-
		året 2016 og
		senere
	<u>I alt</u>	<u>Forventes</u>
Midlertidige forskelle i alt	14.428	realiseret i
Skatteprocent		indkomst-
		året 2015
Beregnet udskudt skat i alt	<u>3.340</u>	3.354
		<u>23,5 %</u>
		<u>22,0 %</u>
		<u>738</u>

## 9 Periodeafgrænsningsposter

Periodeafgrænsningsposter udgøres af modtagne forudbetalinger vedrørende indtægter i de efterfølgende år.

## Noter til årsrapporten

### 10 Eventualposter m.v.

#### Kautions- og garantiforpligtelser

Koncernens danske selskaber hæfter solidarisk for skat af koncernens sambeskattede indkomst m.v. Det samlede beløb for skyldig selskabsskat fremgår af årsrapporten for EnergiMidt Forsyning & Service A/S, der er administrationselskab i forhold til sambeskatningen. Koncernens danske selskaber hæfter endvidere solidarisk for danske kildeskatter i form af udbytteskat, royaltyskat og renteskat. Eventuelle senere korrektioner til selskabsskatter og kildeskatter kan medføre, at selskabets hæftelse udgør et større beløb.

#### Kontraktlige forpligtelser

Der er indgået fastpriskontrakter med selskabets slutkunder på i alt 1.127.298 MWh. Til afdækning af prisrisikoen herpå er der indgået finansielle købskontrakter på i alt 932.872 MWh. Dagsværdien på købskontrakterne udgør pr. 31. december 2014 et tab på 50,6 mio.kr., som i al væsentlighed modsvarer af en tilsvarende gevinst på slutkundefkontrakterne.

Herudover er der indgået finansielle købskontrakter til afdækning af fremtidig prisrisiko på kvartals- og puljeel på i alt 384.112 MWh. Dagsværdien på købskontrakterne udgør pr. 31. december 2014 et tab på 42,8 mio.kr., som er værdireguleret direkte på egenkapitalen.

### 11 Pantsætninger og sikkerhedsstillelser

Jyske Bank har primært overfor leverandører stillet garanti på 47.162 t.kr.

### 12 Honorar til generalforsamlingsvalgt revisor

	<u>2014</u> t.kr.	<u>2013</u> t.kr.
Revisionshonorar til Deloitte	318	235
Andre erklæringsopgaver med sikkerhed	28	38
Skatterådgivning	12	12
Andre ydelser	0	375
	<u>358</u>	<u>660</u>

## Noter til årsrapporten

### 13 Nærtstående parter og ejerforhold

#### Grundlag

##### Bestemmende indflydelse

EnergiMidt Holding a.m.b.a., Silkeborg

Moderselskab

##### Ejerforhold

Følgende kapitalejere er noteret i selskabets ejerbog som ejende minimum 5% af stemmerne eller minimum 5% af selskabskapitalen:

EnergiMidt Holding a.m.b.a., Silkeborg

##### Koncernforhold

EnergiMidt Handel A/S indgår i koncernregnskabet for EnergiMidt Holding a.m.b.a., Silkeborg

### 14 Pengestrømsopgørelse - reguleringer

	<u>2014</u> t.kr.	<u>2013</u> t.kr.
Finansielle indtægter	(483)	(413)
Finansielle omkostninger	494	564
Skat af årets resultat	4.296	(3.259)
Ændring i andre hensatte forpligtelser	(500)	500
	<u><b>3.807</b></u>	<u><b>(2.608)</b></u>

### 15 Pengestrømsopgørelse - ændring i driftskapital

Ændring i tilgodehavender	(69.126)	46.734
Ændring i leverandører m.v.	(8.920)	(19.231)
Regulering af sikringsinstrumenter til dagsværdi	10.742	(30.119)
	<u><b>(67.304)</b></u>	<u><b>(2.616)</b></u>

## Anvendt regnskabspraksis

Årsrapporten for EnergiMidt Handel A/S for 2014 er aflagt i overensstemmelse med årsregnskabslovens bestemmelser for store virksomheder i regnskabsklasse C.

Den anvendte regnskabspraksis er uændret i forhold til sidste år.

Årsrapporten for 2014 er aflagt i t.kr.

Selskabet har valgt at fravige årsregnskabslovens § 37 vedrørende indregning af afledte finansielle instrumenter. Afvigelsen er foretaget med henvisning til Årsregnskabslovens § 11, stk. 3 vedrørende det retvisende billede.

Såfremt selskabet havde indregnet de afledte finansielle instrumenter, ville selskabets aktiver og passiver være forøget med 50,6 mio. kr. Selskabets resultat er derfor upåvirket af afvigelsen. Begrundelsen for undladelsen af indregning af de 50,6 mio. kr. er, at der for alle de omhandlede instrumenter er indgået modsvarende kontrakter. Den økonomiske dagsværdi er derfor tæt på nul.

Den valgte regnskabspraksis er i lighed med tidligere år fastlagt under henvisning til "undtagelsesbekendtgørelsens § 1, nr. 7", jf. nærmere nedenfor.

Selskabet har med virkning pr. 1. januar 2014 fusioneret med datterselskabet Sådan Energi A/S. Fusionen er regnskabsmæssigt behandlet efter sammenlægningsmetoden og sammenligningstal for 2013 er derfor tilrettet i resultatopgørelsen, balancen, pengestrømsopgørelsen samt hoved- og nøgletal.

### Generelt om indregning og måling

I resultatopgørelsen indregnes indtægter i takt med, at de indtjenes, herudover indregnes værdireguleringer af finansielle aktiver og forpligtelser. I resultatopgørelsen indregnes ligeledes alle omkostninger, herunder afskrivninger og nedskrivninger.

Aktiver indregnes i balancen, når det er sandsynligt, at fremtidige økonomiske fordele vil tilflyde selskabet, og aktivets værdi kan måles pålideligt.

Forpligtelser indregnes i balancen, når det er sandsynligt, at fremtidige økonomiske fordele vil fragå selskabet, og forpligtelsens værdi kan måles pålideligt.

Ved første indregning måles aktiver og forpligtelser til kostpris. Efterfølgende måles aktiver og forpligtelser som beskrevet for hver enkelt regnskabspost nedenfor.

## Anvendt regnskabspraksis

Visse finansielle aktiver og forpligtelser måles til amortiseret kostpris, hvorved der indregnes en konstant effektiv rente over løbetiden. Amortiseret kostpris opgøres som oprindelig kostpris med fradrag af eventuelle afdrag samt tillæg/fradrag af den akkumulerede amortisering af forskellen mellem kostpris og nominelt beløb.

Ved indregning og måling tages hensyn til forudsigelige tab og risici, der fremkommer, inden årsrapporten aflægges, og som be- eller afkræfter forhold, der eksisterede på balancedagen.

### Omregning af fremmed valuta

Transaktioner i fremmed valuta omregnes til transaktionsdagens kurs. Valutakursdifferencer, der opstår mellem transaktionsdagens kurs og kursen på betalingsdagen, indregnes i resultatopgørelsen som en finansiell post.

Tilgodehavender, gæld og andre monetære poster i fremmed valuta, som ikke er afregnet på balance-dagen, måles til balancedagens valutakurs. Forskellen mellem balancedagens kurs og kursen på tidspunktet for tilgodehavendets eller gældens opståen indregnes i resultatopgørelsen under finansielle indtægter og omkostninger, jf. dog afsnittet afledte finansielle instrumenter.

### Afledte finansielle instrumenter

Afledte finansielle instrumenter på elektricitet, som er indgået med henblik på sikring af købs- eller salgspositioner, noteoplyses i overensstemmelse med Bekendtgørelse nr. 263 af 19. april 2004 om vedtagelse af lov om erhvervsdrivende virksomheders aflæggelse af årsregnskab mv. Behandlingen bliver derved ensartet for finansiell og fysisk afdækning.

Afledte finansielle instrumenter på elektricitet, som er indgået med henblik på sikring af fremtidigt salg af Pulje- og Kvartalsel, indregnes til dagsværdi i balancen med dagsværdiregulering via egenkapitalen.

For afledte finansielle instrumenter på elektricitet, som ikke opfylder betingelserne for behandling som sikringsinstrumenter, indregnes ændringer i dagsværdi i resultatopgørelsen løbende. Værdiændringen på afledte finansielle instrumenter modposteres under andre tilgodehavender.

## Resultatopgørelsen

### Nettoomsætning

Nettoomsætningen ved salg af elektricitet indregnes i resultatopgørelsen, såfremt levering og risikoovergang til køber har fundet sted inden årets udgang. Nettoomsætningen indregnes eksklusive moms og med fradrag af rabatter i forbindelse med salget.

## Anvendt regnskabspraksis

### Omkostninger til råvarer og hjælpematerialer

Køb af elektricitet periodiseres i fuldt omfang efter leveringstidspunktet.

Gevinst og tab på afledte finansielle instrumenter, som anvendes til afdækning, resultatføres i takt med, at det underliggende aktiv leveres.

### Andre eksterne omkostninger

Andre eksterne omkostninger omfatter omkostninger til distribution, salg, reklame, administration, lokaler, tab på debitorer, operationelle leasingomkostninger m.v. Direkte handelsomkostninger mv. i forbindelse med finansielle kontrakter resultatføres på aftaletidspunktet.

### Personaleomkostninger

Personaleomkostninger indeholder gager og lønninger samt lønafhængige omkostninger. Selskabet har ikke selvstændigt ansatte, men lejer den nødvendige arbejdskraft fra søsterselskaberne EnergiMidt Energi A/S og EnergiMidt Forsyning & Service A/S.

### Finansielle poster

Finansielle indtægter og omkostninger indregnes i resultatopgørelsen med de beløb, der vedrører regnskabsåret. Finansielle poster omfatter renteindtægter og -omkostninger samt tillæg og godtgørelse under acontoskatteordningen m.v.

### Skat af årets resultat

Skat af årets resultat, som består af årets aktuelle skat og forskydning i udskudt skat, indregnes i resultatopgørelsen med den del, der kan henføres til årets resultat, og direkte på egenkapitalen med den del, der kan henføres til posteringer direkte på egenkapitalen.

Selskabet er sambeskattet med tilknyttede danske virksomheder. Den aktuelle selskabsskat fordeles mellem de sambeskattede selskaber i forhold til disses skattepligtige indkomster.

### Balancen

#### Tilgodehavender

Tilgodehavender måles til amortiseret kostpris, der sædvanligvis svarer til nominel værdi. Der nedskrives til imødegåelse af forventede tab.

## Anvendt regnskabspraksis

### Periodeafgrænsningsposter

Periodeafgrænsningsposter, indregnet under aktiver, omfatter afholdte omkostninger vedrørende efterfølgende regnskabsår.

### Hensatte forpligtelser

Hensatte forpligtelser indregnes, når selskabet som følge af en begivenhed indtruffet senest på balancedagen har en retslig eller faktisk forpligtelse, og det er sandsynligt, at der må afgives økonomiske fordele for at indfri forpligtelsen.

### Skyldig skat og udskudt skat

Aktuelle skatteforpligtelser og tilgodehavende aktuel skat indregnes i balancen som beregnet skat af årets skattepligtige indkomst reguleret for skat af tidligere års skattepligtige indkomster samt for betalte acontoskatte.

Udskudt skat måles efter den balanceorienterede gælds metode af midlertidige forskelle mellem regnskabsmæssig og skattemæssig værdi af aktiver og forpligtelser, opgjort på grundlag af den planlagte anvendelse af aktivet, henholdsvis afvikling af forpligtelsen.

Udskudt skat måles på grundlag af de skatteregler og skattesatser, der med balancedagens lovgivning vil være gældende, når den udskudte skat forventes udløst som aktuel skat. I de tilfælde, hvor opgørelse af skatteværdien kan foretages efter alternative beskatningsregler, måles udskudt skat på grundlag af den planlagte anvendelse af aktivet, henholdsvis afvikling af forpligtelsen.

Ændring i udskudt skat, som følge af ændringer i skattesatser, indregnes i resultatopgørelsen. For indværende år er anvendt en skattesats på 24,5% for årets aktuelle skat.

### Gældsforpligtelser

Gældsforpligtelser i øvrigt er målt til amortiseret kostpris svarende til nominel værdi.

### Periodeafgrænsningsposter (forudbetalte indtægter)

Periodeafgrænsningsposter, opført som forpligtelser, omfatter modtagne betalinger vedrørende indtægter i efterfølgende regnskabsår.

## Anvendt regnskabspraksis

### Pengestrømsopgørelse

Pengestrømsopgørelsen viser selskabets pengestrømme for året opdelt på driftsaktivitet, investeringsaktivitet og finansieringsaktivitet for året samt årets forskydning i likvider og likvider ved årets begyndelse og slutning.

### Pengestrøm fra driftsaktivitet

Pengestrøm fra driftsaktiviteten opgøres som årets resultat reguleret for ikke-kontante driftsposter, ændring i driftskapital samt betalt selskabsskat. Driftskapitalen omfatter omsætningsaktiver minus kortfristede gældsforpligtelser eksklusive de poster, der indgår i likvider.

### Pengestrøm fra investeringsaktivitet

Pengestrøm fra investeringsaktiviteten omfatter betalinger i forbindelse med køb og salg af virksomheder og aktiviteter samt køb og salg af immaterielle, materielle og finansielle anlægsaktiver.

### Pengestrøm fra finansieringsaktivitet

Pengestrøm fra finansieringsaktiviteten omfatter ændringer i størrelse eller sammensætning af aktiekapital og omkostninger forbundet hermed samt optagelse af lån, afdrag på rentebærende gæld og betaling af udbytte til selskabsdeltagere.

### Likvider

Likvide midler omfatter likvide beholdninger samt kortfristede værdipapirer, der uden hindring kan omsættes til likvide beholdninger, og hvorpå der kun er ubetydelig risiko for værdiændringer.

### Hoved- og nøgletaloversigt

Forklaring af nøgletal.

Bruttomargin	$\text{Bruttoresultat} \times 100 / \text{Nettoomsætning}$
Overskudsgrad	$\text{Resultat før finansielle poster} \times 100 / \text{Nettoomsætning}$
Soliditetsgrad	$\text{Egenkapital ultimo} \times 100 / \text{Samlede aktiver ultimo}$
Forrentning af egenkapital	$\text{Ordinært resultat efter skat} \times 100 / \text{Gennemsnitlig egenkapital}$
Afkast af investeret kapital	$\text{EBITA} \times 100 / \text{Gennemsnitlig investeret kapital ekskl. goodwill}$