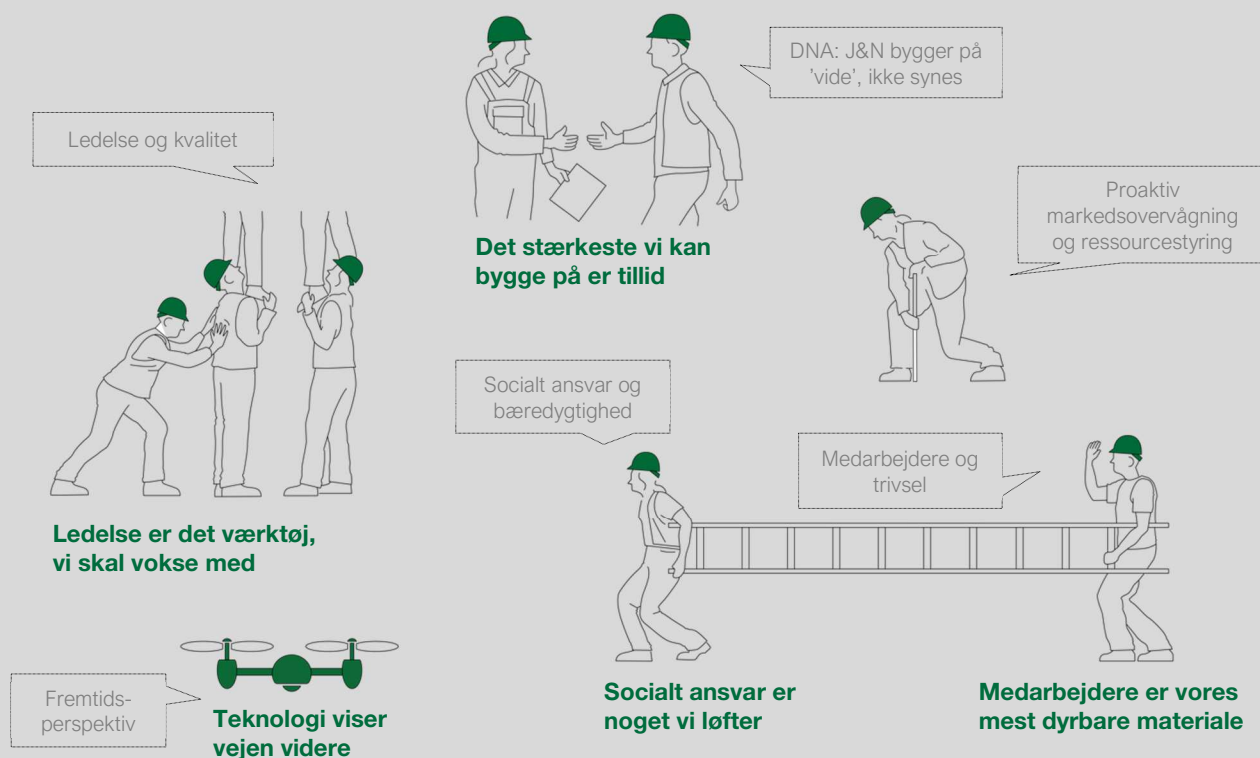


ÅRSRAPPORT 2021



Juul & Nielsen Vest A/S

Mølbakvej 13
8520 Lystrup
CVR-nr. 28291922

Godkendt på selskabets generalforsamling, den 23.03.2022

Dirigent

Navn: Claus Juul Hansen

Selskabsoplysninger m.v.	3
Ledespåtegning	4
Den uafhængige revisors revisionspåtegning	5 - 7
Ledelsesberetning	8 - 9
Resultatopgørelse	10
Balance	11 - 12
Egenkapitalopgørelse	13
Pengestrømsopgørelse	14
Noter	15 - 26

Selskabet

Juul & Nielsen Vest A/S
Mølbakvej 13
8520 Lystrup

Hjemsted: Aarhus
CVR-nr.: 28 29 19 22
Regnskabsår: 01.01 - 31.12

Direktion

Tommy Nielsen

Bestyrelse

Claus Juul Hansen
Michael Richard Freimann Dannerfjord
Tommy Nielsen

Revision

Beierholm
Statsautoriseret Revisionspartnerselskab

Vi har dags dato aflagt årsrapporten for regnskabsåret 01.01.21 - 31.12.21 for Juul & Nielsen Vest A/S.

Årsrapporten aflægges i overensstemmelse med årsregnskabsloven.

Det er vores opfattelse, at årsregnskabet giver et retvisende billede af selskabets aktiver, passiver og finansielle stilling pr. 31.12.21 og resultatet af selskabets aktiviteter og pengestrømme for regnskabsåret 01.01.21 - 31.12.21.

Ledelsesberetningen indeholder efter vores opfattelse en retvisende redegørelse for de forhold, beretningen omhandler.

Årsrapporten indstilles til generalforsamlingens godkendelse.

Lystrup, den 23. marts 2022

Direktionen

Tommy Nielsen

Bestyrelsen

Claus Juul Hansen

Michael Richard Freimann
Dannerfjord

Tommy Nielsen

Til kapitalejeren i Juul & Nielsen Vest A/S**Konklusion**

Vi har revideret årsregnskabet for Juul & Nielsen Vest A/S for regnskabsåret 01.01.21 - 31.12.21, der omfatter resultatopgørelse, balance, egenkapitalopgørelse, pengestrømsopgørelse og noter, herunder anvendt regnskabspraksis. Årsregnskabet udarbejdes efter årsregnskabsloven.

Det er vores opfattelse, at årsregnskabet giver et retvisende billede af selskabets aktiver, passiver og finansielle stilling pr. 31.12.21 samt af resultatet af selskabets aktiviteter og pengestrømme for regnskabsåret 01.01.21 - 31.12.21 i overensstemmelse med årsregnskabsloven.

Grundlag for konklusion

Vi har udført vores revision i overensstemmelse med internationale standarder om revision og de yderligere krav, der er gældende i Danmark. Vores ansvar ifølge disse standarder og krav er nærmere beskrevet i revisionspåtegningens afsnit "Revisors ansvar for revisionen af årsregnskabet". Vi er uafhængige af selskabet i overensstemmelse med International Ethics Standards Board for Accountants' internationale retningslinjer for revisorers etiske adfærd (IESBA Code) og de yderligere etiske krav, der er gældende i Danmark, ligesom vi har opfyldt vores øvrige etiske forpligtelser i henhold til disse krav og IESBA Code. Det er vores opfattelse, at det opnåede revisionsbevis er tilstrækkeligt og egnet som grundlag for vores konklusion.

Ledelsens ansvar for årsregnskabet

Ledelsen har ansvaret for udarbejdelsen af et årsregnskab, der giver et retvisende billede i overensstemmelse med årsregnskabsloven. Ledelsen har endvidere ansvaret for den interne kontrol, som ledelsen anser for nødvendig for at udarbejde et årsregnskab uden væsentlig fejlinformation, uanset om denne skyldes besvigelser eller fejl.

Ved udarbejdelsen af årsregnskabet er ledelsen ansvarlig for at vurdere selskabets evne til at fortsætte driften, at oplyse om forhold vedrørende fortsat drift, hvor dette er relevant, samt at udarbejde årsregnskabet på grundlag af regnskabsprincippet om fortsat drift, medmindre ledelsen enten har til hensigt at likvidere selskabet, indstille driften eller ikke har andet realistisk alternativ end at gøre dette.

Revisors ansvar for revisionen af årsregnskabet

Vores mål er at opnå høj grad af sikkerhed for, om årsregnskabet som helhed er uden væsentlig fejlinformation, uanset om denne skyldes besvigelser eller fejl, og at afgive en revisionspåtegning med en konklusion. Høj grad af sikkerhed er et højt niveau af sikkerhed, men er ikke en garanti for, at en revision, der udføres i overensstemmelse med internationale standarder om revision og de yderligere krav, der er gældende i Danmark, altid vil afdække væsentlig fejlinformation, når sådan findes. Fejlinformationer kan opstå som følge af besvigelser eller fejl og kan betragtes som væsentlige, hvis det med rimelighed kan forventes, at de enkeltvis eller samlet har indflydelse på de økonomiske beslutninger, som regnskabsbrugere træffer på grundlag af årsregnskabet.

Som led i en revision, der udføres i overensstemmelse med internationale standarder om revision og de yderligere krav, der er gældende i Danmark, foretager vi faglige vurderinger og opretholder professionel skepsis under revisionen. Herudover:

- Identificerer og vurderer vi risikoen for væsentlig fejlinformation i årsregnskabet, uanset om denne skyldes besvigelser eller fejl, udformer og udfører revisionshandlinger som reaktion på disse risici samt opnår revisionsbevis, der er tilstrækkeligt og egnet til at danne grundlag for vores konklusion. Risikoen for ikke at opdage væsentlig fejlinformation forårsaget af besvigelser er højere end ved væsentlig fejlinformation forårsaget af fejl, idet besvigelser kan omfatte sammensværgelser, dokumentfalsk, bevidste udeladelser, vildledning eller tilsidesættelse af intern kontrol.
- Opnår vi forståelse af den interne kontrol med relevans for revisionen for at kunne udforme revisionshandlinger, der er passende efter omstændighederne, men ikke for at kunne udtrykke en konklusion om effektiviteten af selskabets interne kontrol.
- Tager vi stilling til, om den regnskabspraksis, som er anvendt af ledelsen, er passende, samt om de regnskabsmæssige skøn og tilknyttede oplysninger, som ledelsen har udarbejdet, er rimelige.
- Konkluderer vi, om ledelsens udarbejdelse af årsregnskabet på grundlag af regnskabsprincippet om fortsat drift er passende, samt om der på grundlag af det opnåede revisionsbevis er væsentlig usikkerhed forbundet med begivenheder eller forhold, der kan skabe betydelig tvivl om selskabets evne til at fortsætte driften. Hvis vi konkluderer, at der er en væsentlig usikkerhed, skal vi i vores revisionspåtegning gøre opmærksom på oplysninger herom i årsregnskabet eller, hvis sådanne oplysninger ikke er tilstrækkelige, modificere vores konklusion. Vores konklusioner er baseret på det revisionsbevis, der er opnået frem til datoen for vores revisionspåtegning. Fremtidige begivenheder eller forhold kan dog medføre, at selskabet ikke længere kan fortsætte driften.

Den uafhængige revisors revisionspåtegning

- Tager vi stilling til den samlede præsentation, struktur og indhold af årsregnskabet, herunder noteoplysningerne, samt om årsregnskabet afspejler de underliggende transaktioner og begivenheder på en sådan måde, at der gives et retvisende billede heraf.

Vi kommunikerer med den øverste ledelse om blandt andet det planlagte omfang og den tidsmæssige placering af revisionen samt betydelige revisionsmæssige observationer, herunder eventuelle betydelige mangler i intern kontrol, som vi identificerer under revisionen.

Udtalelse om ledelsesberetningen

Ledelsen er ansvarlig for ledelsesberetningen.

Vores konklusion om årsregnskabet omfatter ikke ledelsesberetningen, og vi udtrykker ingen form for konklusion med sikkerhed om ledelsesberetningen.

I tilknytning til vores revision af årsregnskabet er det vores ansvar at læse ledelsesberetningen og i den forbindelse overveje, om ledelsesberetningen er væsentligt inkonsistent med årsregnskabet eller vores viden opnået ved revisionen eller på anden måde synes at indeholde væsentlig fejlinformation.

Vores ansvar er derudover at overveje, om ledelsesberetningen indeholder krævede oplysninger i henhold til årsregnskabsloven.

Baseret på det udførte arbejde er det vores opfattelse, at ledelsesberetningen er i overensstemmelse med årsregnskabet og er udarbejdet i overensstemmelse med årsregnskabslovens krav. Vi har ikke fundet væsentlig fejlinformation i ledelsesberetningen.

Søborg, den 23. marts 2022

Beierholm

Statsautoriseret Revisionspartnerselskab
CVR-nr. 32 89 54 68

Torben Skov
Statsaut. revisor
MNE-nr. mne19689

Væsentligste aktiviteter

Juul & Nielsen Vest A/S er en del af Juul & Nielsen Construction Group A/S, som beskæftiger sig med totalentrepriser, hovedentrepriser og fagentrepriser indenfor renovering, ombygning og udbygning. Endvidere varetager koncernen service og vedligeholdelsesopgaver herunder rammeaftaler. Koncernen har traditionsrige spidskompetencer indenfor tømrer og snedkerfaget.

Aktiviteterne er koncentreret i Midtjylland.

Koncernens kunder spænder bredt indenfor det offentlige segment samt indenfor forskellige typer erhverv, industri og forsikringselskaber samt pensionskasser og boligselskaber.

En af koncernens vigtigste målsætninger er at sikre tilfredse kunder, og nøgleområder i den forbindelse er økonomisk transparens og optimering af processer. Koncernens virksomheder ledes efter fastlagte målstyringsprincipper, der til enhver tid sikrer overblik over økonomi, kvalitet og tid. Målstyringen sikrer, at der kan navigeres hurtigt, og at der kan træffes faktabaserede beslutninger om de enkelte byggeprojekters udvikling.

Udvikling i aktiviteter og økonomiske forhold

Resultatopgørelsen for tiden 01.01.21 - 31.12.21 udviser et resultat på DKK 2.693.155 mod DKK 1.636.534 for tiden 01.01.20 - 31.12.20. Balancen viser en egenkapital på DKK 16.665.360.

Ledelsen finder årets resultat tilfredsstillende.

Likviditetsudvikling og kapitalberedskab

Det er koncernens politik, at kapitalfrembringelse og likviditet styres centralt af moderselskabet i det omfang, dette er hensigtsmæssigt. Koncernen har endvidere kontinuerlig fokus på det likviditetsberedskab i form af overskudslikviditet og kreditter, som koncernen på ethvert tidspunkt skal have til rådighed.

Forventet udvikling

Budgettet for 2022 er aflagt med den aktuelle viden om COVID19 og udviser et overskud. Der er i budgettet ikke afsat særlig risiko til eventuelle omkostninger til COVID 19. Det vurderes at tilstandene omkring COVID19 normaliseres. Ledelsen fastholder derfor forventningerne til det aflagte budget for 2022, hvilket understøttes af en god start på det nye regnskabsår og en pæn ordrebeholdning.

Finansielle risici

Selskabet har ikke risici ud over det, der normalt kendetegner branchen. Ledelsen arbejder målbevidst med en løbende optimering af såvel selskabets omkostninger som likviditetsstyring, herunder kreditvurdering af kunder. Selskabet indgår ikke spekulative forretninger, ligesom ledelsen, med henblik på at minimere risikoen for tabsgivende entrepriser, løbende vurderer igangværende licitationer, og overvåger tilbudsgivningen. Det er på baggrund heraf ledelsens vurdering, at selskabet ikke påtager sig risici ud over det, der normalt kendetegner branchen.

I forhold til at sikre overholdelse af konkurrencelovgivningen har koncernen implementeret et sæt af adfærdsregler, "Code of Conduct", som sikres overholdt igennem løbende kommunikation og eksterne kurser. Virksomheden er medlem af Foreningen For Byggeriets Samfundsansvar, som har til formål at sikre et ordentligt fundament i ejendoms-, bygge- og anlægsbranchen i Danmark.

Eksternt miljø

Selskabet betragter miljøansvarlig adfærd som en forudsætning for forretningsmæssig succes. Ved arbejdstilrettelæggelsen og investeringer tages der størst mulig hensyn til sunde og sikre arbejds- og miljøforhold.

Der er tale om en løbende proces, der styres gennem egne systemer for kvalitets- og miljøsikring.

I 2020 blev det besluttet aktivt at rette fokus mod FN's Verdensmål. Fokus er specifikt rettet imod de 8 verdensmål som selskabets kunder (Bygherreforeningen) har besluttet at arbejde mod. Indsatserne tilrettelægges og udføres tilpasset de enkelte kunders ønsker og behov. Internt i virksomheden arbejdes med flere tiltag som optimering af energi, miljø, arbejdsmiljø. Der er bl.a. iværksat en plan for omstilling til elbiler.

Efterfølgende begivenheder

Der er en løbende overvågning på prisstigninger og leveranceudfordringer i forhold til at sikre overholdelse af tid og økonomi på igangværende byggeprojekter.

Efter regnskabsårets afslutning er der ikke indtruffet betydningsfulde hændelser.

Resultatopgørelse

Note		2021 DKK	2020 DKK
	Bruttofortjeneste	20.818.767	17.967.852
1	Personaleomkostninger	-17.974.662	-16.490.653
	Resultat før af- og nedskrivninger	2.844.105	1.477.199
	Af- og nedskrivninger af immaterielle og materielle anlægsaktiver	-41.206	-41.476
	Resultat af primær drift	2.802.899	1.435.723
2	Finansielle indtægter	893.431	834.367
3	Finansielle omkostninger	-256.788	-165.740
	Resultat før skat	3.439.542	2.104.350
	Skat af årets resultat	-746.387	-467.816
	Årets resultat	2.693.155	1.636.534
Forslag til resultatdisponering			
	Ekstraordinært udbytte i regnskabsåret	750.000	0
	Overført resultat	1.943.155	1.636.534
	I alt	2.693.155	1.636.534

		31.12.21	31.12.20
		DKK	DKK
AKTIVER			
Note			
	Færdiggjorte udviklingsprojekter	17.317	28.951
4	Immaterielle anlægsaktiver i alt	17.317	28.951
	Andre anlæg, driftsmateriel og inventar	132.640	14.708
5	Materielle anlægsaktiver i alt	132.640	14.708
6	Andre tilgodehavender	0	64.750
	Finansielle anlægsaktiver i alt	0	64.750
	Anlægsaktiver i alt	149.957	108.409
	Råvarer og hjælpematerialer	400.000	400.000
	Varebeholdninger i alt	400.000	400.000
7	Igangværende arbejder for fremmed regning	1.046.246	4.425.752
	Tilgodehavender fra salg og tjenesteydelser	12.561.380	13.872.663
	Tilgodehavender hos tilknyttede virksomheder	15.256.560	10.463.319
	Tilgodehavende selskabsskat	77.518	0
	Andre tilgodehavender	174.019	175.717
	Periodeafgrænsningsposter	90.468	72.814
	Tilgodehavender i alt	29.206.191	29.010.265
	Likvide beholdninger	4.863.988	2.683.130
	Omsætningsaktiver i alt	34.470.179	32.093.395
	Aktiver i alt	34.620.136	32.201.804

		31.12.21	31.12.20
		DKK	DKK
PASSIVER			
Note			
	Selskabskapital	515.000	515.000
	Reserve for udviklingsomkostninger	13.507	22.581
	Overført resultat	16.136.853	14.184.624
	Egenkapital i alt	16.665.360	14.722.205
8	Hensættelser til udskudt skat	1.689.318	865.413
	Hensatte forpligtelser i alt	1.689.318	865.413
9	Anden gæld	0	1.397.455
	Langfristede gældsforpligtelser i alt	0	1.397.455
9	Kortfristet del af langfristede gældsforpligtelser	0	41.164
7	Modtagne forudbetalinger vedrørende igangværende arbejder for fremmed regning	2.410.097	799.392
	Leverandører af varer og tjenesteydelser	8.732.897	9.986.950
	Gæld til tilknyttede virksomheder	1.207.384	372.925
	Selskabsskat	0	778.228
	Anden gæld	3.915.080	3.238.072
	Kortfristede gældsforpligtelser i alt	16.265.458	15.216.731
	Gældsforpligtelser i alt	16.265.458	16.614.186
	Passiver i alt	34.620.136	32.201.804
10	Eventualforpligtelser		
11	Nærtstående parter		

Egenkapitalopgørelse

Beløb i DKK	Selskabs- kapital	Reserve for udviklings- omkostning er	Overført resultat	Forslag til udbytte for regnskabsår et	Egenkapital i alt
Egenkapitalopgørelse for 01.01.20 - 31.12.20					
Saldo pr. 01.01.20	515.000	0	12.570.671	1.500.000	14.585.671
Betalt udbytte	0	0	0	-1.500.000	-1.500.000
Overførsler til/fra andre reserver	0	22.581	-22.581	0	0
Forslag til resultatdisponering	0	0	1.636.534	0	1.636.534
Saldo pr. 31.12.20	515.000	22.581	14.184.624	0	14.722.205
Egenkapitalopgørelse for 01.01.21 - 31.12.21					
Saldo pr. 01.01.21	515.000	22.581	14.184.624	0	14.722.205
Betalt ekstraordinært udbytte	0	0	-750.000	0	-750.000
Overførsler til/fra andre reserver	0	-9.074	9.074	0	0
Forslag til resultatdisponering	0	0	2.693.155	0	2.693.155
Saldo pr. 31.12.21	515.000	13.507	16.136.853	0	16.665.360

Pengestrømsopgørelse

Note	2021 DKK	2020 DKK
Årets resultat	2.693.155	1.636.534
12 Reguleringer	71.886	-149.665
Forskydning i driftskapital		
Tilgodehavender	4.674.833	-6.278.261
Leverandører af varer og tjenesteydelser	-1.254.053	-2.622.305
Andre driftsafledte gældsforpligtelser	2.287.713	2.234.534
Pengestrømme fra driften før finansielle poster	8.473.534	-5.179.163
Modtagne renteindtægter og lignende indtægter	893.431	834.367
Betalte renteomkostninger og lignende omkostninger	-256.788	-165.740
Betalt selskabsskat	-778.228	-1.209.007
Pengestrømme fra driften	8.331.949	-5.719.543
Køb af immaterielle anlægsaktiver	0	-34.903
Køb af materielle anlægsaktiver	-170.441	-91.330
Salg af materielle anlægsaktiver	102.000	91.330
Regulering af deposita	64.750	-149.500
Pengestrømme fra investeringer	-3.691	-184.403
Betalt udbytte	-750.000	-1.500.000
Forskydning på gæld til tilknyttede virksomheder	-3.958.782	8.822.431
Forskydning på langfristede gældsforpligtelser i øvrigt	-1.438.618	0
Pengestrømme fra finansiering	-6.147.400	7.322.431
Årets samlede pengestrømme	2.180.858	1.418.485
Likvide beholdninger ved årets begyndelse	2.683.130	1.264.645
Likvide beholdninger ved årets slutning	4.863.988	2.683.130
Likvide beholdninger ved årets slutning specificeres således:		
Likvide beholdninger	4.863.988	2.683.130
I alt	4.863.988	2.683.130

	2021	2020
	DKK	DKK

1. Personaleomkostninger

Lønninger	15.792.590	14.587.085
Pensioner	1.417.612	1.284.708
Andre omkostninger til social sikring	214.710	161.002
Andre personaleomkostninger	549.750	457.858
I alt	17.974.662	16.490.653

Gennemsnitligt antal beskæftigede i året	32	32
--	----	----

2. Finansielle indtægter

Renter, tilknyttede virksomheder	893.431	834.367
I alt	893.431	834.367

3. Finansielle omkostninger

Renter, tilknyttede virksomheder	208.163	144.079
Øvrige finansielle omkostninger i alt	48.625	21.661
I alt	256.788	165.740

4. Immaterielle anlægsaktiver

Beløb i DKK	Færdiggjorte udviklings- projekter
Kostpris pr. 01.01.21	34.903
Kostpris pr. 31.12.21	34.903
Af- og nedskrivninger pr. 01.01.21	-5.952
Afskrivninger i året	-11.634
Af- og nedskrivninger pr. 31.12.21	-17.586
Regnskabsmæssig værdi pr. 31.12.21	17.317

Udviklingsprojekter omfatter afholdte omkostninger til udvikling af nyt ERP-system, hvilket ledelsen forventer vil medføre en øget rentabilitet på selskabets entreprisesager.

5. Materielle anlægsaktiver

Beløb i DKK	Andre anlæg, driftsmateriel og inventar
Kostpris pr. 01.01.21	518.520
Tilgang i året	170.441
Afgang i året	-67.936
Kostpris pr. 31.12.21	621.025
Af- og nedskrivninger pr. 01.01.21	-503.813
Afskrivninger i året	-29.572
Tilbageførsel af af- og nedskrivninger på afhændede aktiver	45.000
Af- og nedskrivninger pr. 31.12.21	-488.385
Regnskabsmæssig værdi pr. 31.12.21	132.640

6. Finansielle anlægsaktiver

Beløb i DKK	Andre tilgodehavender
Kostpris pr. 01.01.21	64.750
Afgang i året	-64.750
Kostpris pr. 31.12.21	0
Regnskabsmæssig værdi pr. 31.12.21	0

7. Igangværende arbejder for fremmed regning

Igangværende arbejder for fremmed regning	73.602.135	43.290.358
Acontofaktureringer	-74.965.986	-39.663.998
Igangværende arbejder for fremmed regning i alt	-1.363.851	3.626.360
Igangværende arbejder for fremmed regning	1.046.246	4.425.752
Modtagne forudbetalinger vedrørende igangværende arbejder for fremmed regning, kortfristet gældsforpligtelse	-2.410.097	-799.392
I alt	-1.363.851	3.626.360

	31.12.21	31.12.20
	DKK	DKK

8. Udskudt skat

Udskudt skat pr. 01.01.21	865.413	1.175.825
Udskudt skat indregnet i resultatopgørelsen	823.905	-310.412
Udskudt skat pr. 31.12.21	1.689.318	865.413

Udskudt skat fordeler sig således:

Immaterielle anlægsaktiver	3.810	6.369
Materielle anlægsaktiver	-18.073	-27.319
Tilgodehavender	2.076.147	886.363
Skattemæssige underskud	-372.566	0
I alt	1.689.318	865.413

9. Langfristede gældsforpligtelser

Beløb i DKK	Gæld i alt 31.12.20
Anden gæld	1.438.619
I alt	1.438.619

10. Eventualforpligtelser

Leasingforpligtelser

Selskabet har indgået leje- og leasingkontrakter med en forpligtelse på t.DKK 2.785 frem til udløb. Leasingkontrakter indgået med tilknyttede virksomheder er indeholdt heri, men er desuden særskilt oplyst nedenfor.

Selskabet har indgået lejekontrakter med tilknyttede virksomheder med en forpligtelse på t.DKK 337 frem til udløb.

Garantiforpligtelser

Selskabet har afgivet via kautionsforsikringsselskaber ydet sædvanlige arbejdsgarantier vedrørende udførte arbejder og igangværende entrepriser der på 31.12.21 udgør t.DKK 15.518.

Andre eventualforpligtelser

Selskabet er sambeskattet med øvrige danske selskaber i koncernen og hæfter solidarisk og ubegrænset for selskabsskatter for de sambeskattede selskaber. Hæftelsen omfatter derudover eventuelle senere korrektioner til den opgjorte skatteforpligtelse som konsekvens af ændringer til sambeskatningsindkomsten m.v.

Selskabet har fælles momsregistrering med tilknyttede virksomheder og hæfter herved for det fælles momstilsvar. Momsforpligtelsen under fælles registrering udgør t.DKK 3.873.

11. Nærtstående parter

Bestemmende indflydelse	Grundlag for indflydelse
Juul & Nielsen Construction Group A/S, Glostrup	67% ejer

Selskabet indgår i koncernregnskabet for modervirksomheden Juul & Nielsen Construction Group A/S, Glostrup.

12. Reguleringer til pengestrømsopgørelse

Andre driftsindtægter	-79.064	0
Af- og nedskrivninger af immaterielle og materielle anlægsaktiver	41.206	41.476
Finansielle indtægter	-893.431	-834.367
Finansielle omkostninger	256.788	165.740
Skat af årets resultat	746.387	467.816
Øvrige reguleringer	0	9.670
I alt	71.886	-149.665

13. Anvendt regnskabspraksis

GENERELT

Årsrapporten er aflagt i overensstemmelse med årsregnskabsloven for virksomheder i regnskabsklasse B med tilvalg af bestemmelser fra en højere regnskabsklasse.

Den anvendte regnskabspraksis er uændret i forhold til foregående år.

Generelt om indregning og måling

I resultatopgørelsen indregnes indtægter i takt med, at de indtjenes, herunder indregnes værdireguleringer af finansielle aktiver og forpligtelser. I resultatopgørelsen indregnes ligeledes alle omkostninger, herunder afskrivninger og nedskrivninger.

I balancen indregnes aktiver, når det er sandsynligt, at fremtidige økonomiske fordele vil tilflyde selskabet, og aktivets værdi kan måles pålideligt. Forpligtelser indregnes i balancen, når det er sandsynligt, at fremtidige økonomiske fordele vil fragå selskabet, og forpligtelsens værdi kan måles pålideligt. Ved første indregning måles aktiver og forpligtelser til kostpris. Efterfølgende måles aktiver og forpligtelser som beskrevet nedenfor for hver enkelt regnskabspost.

Ved indregning og måling tages hensyn til forudsigelige tab og risici, der fremkommer inden årsrapporten aflægges, og som be- eller afkræfter forhold, der eksisterede på balancedagen.

LEASINGKONTRAKTER

Leasingydelser vedrørende operationelle leasingkontrakter indregnes lineært i resultatopgørelsen over leasingperioden.

RESULTATOPGØRELSE

Bruttofortjeneste

Bruttofortjeneste indeholder nettoomsætning, andre driftsindtægter og vareforbrug samt andre eksterne omkostninger.

Nettoomsætning

Indtægter fra entreprisekontrakter, hvor der leveres aktiver med høj grad af individuel tilpasning, indregnes i resultatopgørelsen i takt med, at produktionen udføres, hvorved nettoomsætningen svarer til salgsværdien af årets udførte arbejder (produktionsmetoden).

13. Anvendt regnskabspraksis - fortsat -**Andre driftsindtægter**

Andre driftsindtægter omfatter indtægter af sekundær karakter i forhold til virksomhedens aktiviteter, herunder lejeindtægter, negativ goodwill og gevinster ved salg af immaterielle og materielle anlægsaktiver.

Vareforbrug

Vareforbrug omfatter årets vareforbrug målt til kostpris med tillæg af eventuelle forskydninger i lagerbeholdningen, herunder nedskrivninger i det omfang, de ikke overstiger normale nedskrivninger.

Andre eksterne omkostninger

Andre eksterne omkostninger omfatter omkostninger til distribution, salg og reklame, administration, lokaler og tab på debitorer i det omfang, de ikke overstiger normale nedskrivninger.

Personaleomkostninger

Personaleomkostninger omfatter løn, gager samt øvrige personalerelaterede omkostninger.

Af- og nedskrivninger

Afskrivninger på immaterielle og materielle anlægsaktiver tilsigter, at der sker systematisk afskrivning over aktivernes forventede brugstid. Der foretages lineære afskrivninger baseret på følgende brugstider og restværdier:

	Rest- Brugstid, år	Rest- værdi, procent
Færdiggjorte udviklingsprojekter	3	0
Andre anlæg, driftsmateriel og inventar	2-6	0

Afskrivningsgrundlaget er aktivets kostpris fratrukket forventet restværdi ved afsluttet brugstid. Afskrivningsgrundlaget reduceres endvidere med eventuelle nedskrivninger. Brugstiden og restværdien fastsættes, når aktivet er klar til brug, og revurderes årligt.

Nedskrivninger af immaterielle og materielle anlægsaktiver foretages efter anvendt regnskabspraksis omtalt i afsnittet "Nedskrivning af anlægsaktiver".

13. Anvendt regnskabspraksis - fortsat -

Andre finansielle poster

Under andre finansielle poster indregnes renteindtægter og renteomkostninger m.v.

Skat af årets resultat

Årets aktuelle og udskudte skatter indregnes i resultatopgørelsen som skat af årets resultat med den del, der kan henføres til årets resultat, og direkte i egenkapitalen med den del, der kan henføres til poster indregnet direkte i egenkapitalen.

Selskabet er sambeskattet med danske koncernforbundne virksomheder.

Den aktuelle danske selskabsskat fordeles ved afregning af sambeskatningsbidrag mellem de sambeskattede virksomheder i forhold til disses skattepligtige indkomster. I tilknytning hertil modtager virksomheder med skattemæssigt underskud sambeskatningsbidrag fra virksomheder, der har kunnet anvende dette underskud til nedsættelse af eget skattemæssigt overskud.

BALANCE

Immaterielle anlægsaktiver

Færdiggjorte udviklingsprojekter

Udviklingsprojekter indregnes i balancen, hvor projektet tilsigter at udvikle et bestemt produkt eller en bestemt proces, som selskabet har til hensigt at fremstille henholdsvis benytte i produktionen. Udviklingsprojekter måles ved første indregning til kostpris. Kostprisen omfatter anskaffelsesprisen med tillæg af omkostninger direkte foranlediget af anskaffelsen, herunder lønninger og afskrivninger, der direkte kan henføres til udviklingsprojekterne, indtil aktivet er klar til brug. Renter af lån til at finansiere udviklingsprojekter i udviklingsperioden indregnes ikke i kostprisen. Øvrige udviklingsprojekter og udviklingsomkostninger indregnes i resultatopgørelsen i det år, de afholdes.

Udviklingsprojekter måles efterfølgende i balancen til kostpris med fradrag af akkumulerede af- og nedskrivninger.

Færdiggjorte udviklingsprojekter afskrives lineært baseret på brugstider, som fremgår af afsnittet "Af- og nedskrivninger".

Gevinster eller tab ved afhændelse af immaterielle anlægsaktiver opgøres som forskellen mellem en eventuel salgspris med fradrag af salgsomkostninger og den regnskabsmæssige værdi på salgstidspunktet.

13. Anvendt regnskabspraksis - fortsat -

Materielle anlægsaktiver

Materielle anlægsaktiver omfatter andre anlæg, driftsmateriel og inventar.

Materielle anlægsaktiver måles i balancen til kostpris med fradrag af akkumulerede af- og nedskrivninger.

Kostprisen omfatter anskaffelsesprisen samt omkostninger direkte tilknyttet anskaffelsen indtil aktivet er klar til brug. Renter af lån til at finansiere fremstillingen indregnes ikke i kostprisen.

Materielle anlægsaktiver afskrives lineært baseret på brugstider og restværdier, som fremgår af afsnittet "Af- og nedskrivninger".

Gevinster eller tab ved afhændelse af materielle anlægsaktiver opgøres som forskellen mellem en eventuel salgspris med fradrag af salgsmkostninger og den regnskabsmæssige værdi på salgstidspunktet fratrukket eventuelle omkostninger til bortskaffelse.

Nedskrivning af anlægsaktiver

Den regnskabsmæssige værdi af anlægsaktiver, der ikke måles til dagsværdi, vurderes årligt for indikationer på værdiforringelse ud over det, som udtrykkes ved afskrivning.

Hvis selskabets realiserede afkast af et aktiv eller en gruppe af aktiver er lavere end forventet, anses dette som en indikation på værdiforringelse.

Foreligger der indikationer på værdiforringelse, foretages nedskrivningstest af hvert enkelt aktiv henholdsvis hver gruppe af aktiver.

Der foretages nedskrivning til genindvindingsværdien, hvis denne er lavere end den regnskabsmæssige værdi.

Som genindvindingsværdi anvendes den højeste værdi af nettosalgspris og kapitalværdi. Kapitalværdien opgøres som nutidsværdien af de forventede nettopengestrømme fra anvendelsen af aktivet eller aktivgruppen samt forventede nettopengestrømme ved salg af aktivet eller aktivgruppen efter endt brugstid.

Nedskrivninger tilbageføres, når begrundelsen for nedskrivningen ikke længere består.

13. Anvendt regnskabspraksis - fortsat -**Varebeholdninger**

Varebeholdninger måles til kostpris på grundlag af FIFO-metoden. Der nedskrives til netto-realiseringsværdien, hvis denne er lavere.

Kostpris for råvarer og hjælpematerialer samt handelsvarer opgøres som købspriser med til-læg af omkostninger direkte foranlediget af anskaffelsen.

Nettorealiseringsværdien for varebeholdninger opgøres som salgssum med fradrag af færdig-gørelsesomkostninger og omkostninger, der afholdes for at effektuere salget, og fastsættes under hensyntagen til omsættelighed, ukurans og udvikling i forventet salgspris.

Tilgodehavender

Tilgodehavender måles til amortiseret kostpris, hvilket sædvanligvis svarer til pålydende værdi med fradrag af nedskrivninger til imødegåelse af tab.

Nedskrivninger til imødegåelse af tab opgøres på grundlag af en individuel vurdering af de enkelte tilgodehavender, når der på individuelt niveau foreligger en objektiv indikation på, at et tilgodehavende er værdiforringet.

Igangværende arbejder for fremmed regning

Igangværende arbejder for fremmed regning måles til salgsværdien af det udførte arbejde med fradrag af foretagne acontofaktureringer på det enkelte igangværende arbejde.

Salgsværdien måles på baggrund af færdiggørelsesgraden på balancedagen og de samlede forventede indtægter på de enkelte igangværende arbejder. Færdiggørelsesgraden for det enkelte igangværende arbejde beregnes normalt som forholdet mellem det anvendte ressourceforbrug og det totale budgetterede ressourceforbrug. For enkelte igangværende arbejder, hvor ressourceforbruget ikke kan anvendes som grundlag, er der i stedet benyttet forholdet mellem afsluttede delaktiviteter og de samlede delaktiviteter for det enkelte igangværende arbejde.

Hvis salgsværdien for et igangværende arbejde ikke kan opgøres pålideligt, måles salgsværdien til de medgåede omkostninger eller nettorealiseringsværdien, hvis denne er lavere.

Det enkelte igangværende arbejde indregnes i balancen under tilgodehavender eller gældsforpligtelser afhængigt af, hvorvidt nettoværdien af salgsværdien med fradrag af modtagne forudbetalinger er positiv eller negativ.

13. Anvendt regnskabspraksis - fortsat -

Når det er sandsynligt, at de totale omkostninger vil overstige de samlede indtægter på det enkelte igangværende arbejde, indregnes det samlede forventede tab som en hensat forpligtelse.

Periodeafgrænsningsposter

Periodeafgrænsningsposter, der er indregnet under aktiver, omfatter afholdte omkostninger vedrørende efterfølgende regnskabsår.

Likvide beholdninger

Likvide beholdninger omfatter indestående på bankkonti samt kontante beholdninger.

Egenkapital

Et beløb svarende til de i balancen indregnede omkostninger til internt oparbejdede udviklingsprojekter indregnes under egenkapitalen i reserve for udviklingsomkostninger. Reserven måles med fradrag af udskudt skat og reduceres med af- og nedskrivninger på aktivet. Såfremt en nedskrivning af udviklingsomkostninger senere tilbageføres, reetableres reserven med et tilsvarende beløb. Reserven opløses, når udviklingsomkostningerne ikke længere indregnes i balancen, og det resterende beløb overføres til overført resultat.

Aktuelle og udskudte skatter

Skyldig og tilgodehavende aktuel skat indregnes i balancen som beregnet skat af årets skattepligtige indkomst, reguleret for betalte acontoskatter.

Skyldige og tilgodehavende sambeskatningsbidrag indregnes i balancen som selskabsskat under tilgodehavender eller gældsforpligtelser.

Udskudte skatteforpligtelser og udskudte skatteaktiver beregnes af alle midlertidige forskelle mellem regnskabsmæssige og skattemæssige værdier af aktiver og forpligtelser. Der indregnes dog ikke udskudt skat af midlertidige forskelle vedrørende skattemæssigt ikke afskrivningsberettiget goodwill samt andre poster, hvor midlertidige forskelle, bortset fra virksomhedsovertagelser, er opstået på anskaffelsestidspunktet uden at have effekt på resultat eller skattepligtig indkomst. I de tilfælde, hvor opgørelse af skatteværdien kan foretages efter forskellige beskatningsregler, måles udskudt skat på grundlag af den af ledelsen planlagte anvendelse af aktivet henholdsvis afvikling af forpligtelsen.

13. Anvendt regnskabspraksis - fortsat -

Udskudte skatteaktiver indregnes med den værdi, de efter vurdering forventes at kunne realiseres til ved modregning i udskudte skatteforpligtelser eller ved udligning i skat af fremtidig indtjening.

Udskudt skat måles på grundlag af de skatteregler og skattesatser, der med balancedagens lovgivning vil være gældende, når den udskudte skat forventes udløst som aktuel skat.

Gældsforpligtelser

Langfristede gældsforpligtelser måles til kostpris på tidspunktet for stiftelse af gældsforholdet (lånoptagelsen). Gældsforpligtelserne måles herefter til amortiseret kostpris, hvor kurstab og låneomkostninger indregnes i resultatopgørelsen som en finansiel omkostning over løbetiden på grundlag af den beregnede, effektive rente på tidspunktet for stiftelse af gældsforholdet.

Kortfristede gældsforpligtelser måles til amortiseret kostpris, hvilket normalt svarer til gældens pålydende værdi.

PENGESTRØMSOPGØRELSE

Pengestrømsopgørelsen opstilles efter den indirekte metode og viser pengestrømme fra driften, investeringer og finansiering samt likvider ved årets begyndelse og slutning.

Pengestrømme fra driften opgøres som årets resultat, reguleret for ikke kontante driftsposter, betalte selskabsskatter og ændringer i driftskapitalen.

Pengestrømme fra investeringer omfatter betalinger i forbindelse med køb og salg af virksomheder og finansielle aktiver samt køb, udvikling, forbedring og salg af immaterielle og materielle anlægsaktiver.

Pengestrømme fra finansiering omfatter ændringer i selskabets aktiekapital og omkostninger forbundet hermed og finansiering fra udbetalt udbytte til ejerne, samt optagelse af og afdrag på langfristede gældsforpligtelser.

Likviditeten ved årets begyndelse og slutning sammensætter sig af likvide beholdninger.

PENNEO

Underskrifterne i dette dokument er juridisk bindende. Dokumentet er underskrevet via Penneo™ sikker digital underskrift. Underskrivernes identiteter er blevet registeret, og informationerne er listet herunder.

“Med min underskrift bekræfter jeg indholdet og alle datoer i dette dokument.”

Torben Skov

Revisor

På vegne af: Beierholm

Serienummer: CVR:32895468-RID:73978279

IP: 212.98.xxx.xxx

2022-03-24 06:04:19 UTC

NEM ID 

Claus Juul Hansen

Bestyrelse

Serienummer: PID:9208-2002-2-627818417629

IP: 188.183.xxx.xxx

2022-03-24 06:33:32 UTC

NEM ID 

Claus Juul Hansen

Dirigent

Serienummer: PID:9208-2002-2-627818417629

IP: 188.183.xxx.xxx

2022-03-24 06:33:32 UTC

NEM ID 

Michael Richard Freimann Dannerfjord

Bestyrelse

Serienummer: PID:9208-2002-2-888290311160

IP: 77.241.xxx.xxx

2022-03-24 07:23:33 UTC

NEM ID 

Tommy Nielsen

Direktion

Serienummer: PID:9208-2002-2-932209442576

IP: 89.221.xxx.xxx

2022-03-24 09:43:49 UTC

NEM ID 

Tommy Nielsen

Bestyrelse

Serienummer: PID:9208-2002-2-932209442576

IP: 89.221.xxx.xxx

2022-03-24 09:43:49 UTC

NEM ID 

Penneo dokumentnøgle: JAIQL-03IZF-PUDIO-BEN1T-3VZ2E-NBOUL

Dette dokument er underskrevet digitalt via **Penneo.com**. Signeringsbeviserne i dokumentet er sikret og valideret ved anvendelse af den matematiske hashværdi af det originale dokument. Dokumentet er låst for ændringer og tidsstempelt med et certifikat fra en betroet tredjepart. Alle kryptografiske signeringsbeviser er indlejret i denne PDF, i tilfælde af de skal anvendes til validering i fremtiden.

Sådan kan du sikre, at dokumentet er originalt

Dette dokument er beskyttet med et Adobe CDS certifikat. Når du åbner dokumentet

i Adobe Reader, kan du se, at dokumentet er certificeret af **Penneo e-signature service** <penneo@penneo.com>. Dette er din garanti for, at indholdet af dokumentet er uændret.

Du har mulighed for at efterprøve de kryptografiske signeringsbeviser indlejret i dokumentet ved at anvende Penneos validator på følgende websted: <https://penneo.com/validate>