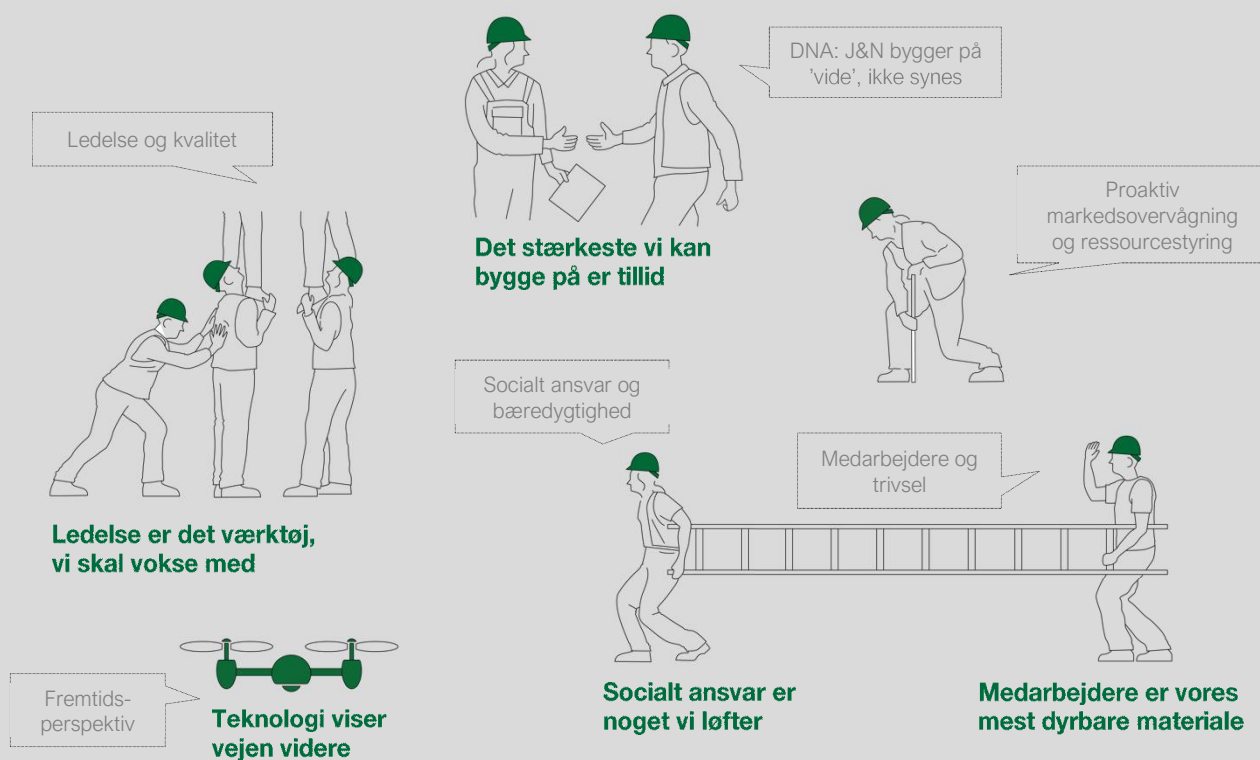


ÅRSRAPPORT 2024



Juul & Nielsen Vest A/S

Mølbakvej 13
8520 Lystrup
CVR-nr. 28291922

Godkendt på selskabets generalforsamling, den 25.06.2025

Dirigent: Claus Juul Hansen

Selskabsoplysninger m.v.	3
Ledespåtegning	4
Den uafhængige revisors revisionspåtegning	5 - 7
Ledelsesberetning	8 - 9
Resultatopgørelse	10
Balance	11 - 12
Egenkapitalopgørelse	13
Pengestrømsopgørelse	14
Noter	15 - 27

Selskabet

Juul & Nielsen Vest A/S
Mølbakvej 13
8520 Lystrup

Hjemsted: Aarhus
CVR-nr.: 28 29 19 22
Regnskabsår: 01.01 - 31.12

Direktion

Tommy Nielsen

Bestyrelse

Claus Juul Hansen
Michael Richard Freimann Dannerfjord
Tommy Nielsen

Revision

Beierholm
Godkendt Revisionspartnerselskab

Vi har dags dato aflagt årsrapporten for regnskabsåret 01.01.24 - 31.12.24 for Juul & Nielsen Vest A/S.

Årsrapporten aflægges i overensstemmelse med årsregnskabsloven.

Det er vores opfattelse, at årsregnskabet giver et retvisende billede af selskabets aktiver, passiver og finansielle stilling pr. 31.12.24 og resultatet af selskabets aktiviteter og pengestrømme for regnskabsåret 01.01.24 - 31.12.24.

Ledelsesberetningen indeholder efter vores opfattelse en retvisende redegørelse for de forhold, beretningen omhandler.

Årsrapporten indstilles til generalforsamlingens godkendelse.

Lystrup, den 25. juni 2025

Direktionen

Tommy Nielsen

Bestyrelsen

Claus Juul Hansen

Michael Richard Freimann
Dannerfjord

Tommy Nielsen

Til kapitalejeren i Juul & Nielsen Vest A/S

Konklusion

Vi har revideret årsregnskabet for Juul & Nielsen Vest A/S for regnskabsåret 01.01.24 - 31.12.24, der omfatter resultatopgørelse, balance, egenkapitalopgørelse, pengestrømsopgørelse og noter, herunder oplysning om anvendt regnskabspraksis. Årsregnskabet udarbejdes efter årsregnskabsloven.

Det er vores opfattelse, at årsregnskabet giver et retvisende billede af selskabets aktiver, passiver og finansielle stilling pr. 31.12.24 samt af resultatet af selskabets aktiviteter og pengestrømme for regnskabsåret 01.01.24 - 31.12.24 i overensstemmelse med årsregnskabsloven.

Grundlag for konklusion

Vi har udført vores revision i overensstemmelse med internationale standarder om revision og de yderligere krav, der er gældende i Danmark. Vores ansvar ifølge disse standarder og krav er nærmere beskrevet i revisionspåtegningens afsnit "Revisors ansvar for revisionen af årsregnskabet". Vi er uafhængige af selskabet i overensstemmelse med International Ethics Standards Board for Accountants' internationale retningslinjer for revisorers etiske adfærd (IESBA Code) og de yderligere etiske krav, der er gældende i Danmark, ligesom vi har opfyldt vores øvrige etiske forpligtelser i henhold til disse krav og IESBA Code. Det er vores opfattelse, at det opnåede revisionsbevis er tilstrækkeligt og egnet som grundlag for vores konklusion.

Ledelsens ansvar for årsregnskabet

Ledelsen har ansvaret for udarbejdelsen af et årsregnskab, der giver et retvisende billede i overensstemmelse med årsregnskabsloven. Ledelsen har endvidere ansvaret for den interne kontrol, som ledelsen anser for nødvendig for at udarbejde et årsregnskab uden væsentlig fejlinformation, uanset om denne skyldes besvigelser eller fejl.

Ved udarbejdelsen af årsregnskabet er ledelsen ansvarlig for at vurdere selskabets evne til at fortsætte driften, at oplyse om forhold vedrørende fortsat drift, hvor dette er relevant, samt at udarbejde årsregnskabet på grundlag af regnskabsprincippet om fortsat drift, medmindre ledelsen enten har til hensigt at likvidere selskabet, indstille driften eller ikke har andet realistisk alternativ end at gøre dette.

Revisors ansvar for revisionen af årsregnskabet

Vores mål er at opnå høj grad af sikkerhed for, om årsregnskabet som helhed er uden væsentlig fejlinformation, uanset om denne skyldes besvigelser eller fejl, og at afgive en revisionspåtegning med en konklusion. Høj grad af sikkerhed er et højt niveau af sikkerhed, men er ikke en garanti for, at en revision, der udføres i overensstemmelse med internationale standarder om revision og de yderligere krav, der er gældende i Danmark, altid vil afdække væsentlig fejlinformation, når sådan findes. Fejlinformationer kan opstå som følge af besvigelser eller fejl og kan betragtes som væsentlige, hvis det med rimelighed kan forventes, at de enkeltvis eller samlet har indflydelse på de økonomiske beslutninger, som regnskabsbrugerne træffer på grundlag af årsregnskabet.

Som led i en revision, der udføres i overensstemmelse med internationale standarder om revision og de yderligere krav, der er gældende i Danmark, foretager vi faglige vurderinger og opretholder professionel skepsis under revisionen. Herudover:

- Identificerer og vurderer vi risikoen for væsentlig fejlinformation i årsregnskabet, uanset om denne skyldes besvigelser eller fejl, udformer og udfører revisionshandlinger som reaktion på disse risici samt opnår revisionsbevis, der er tilstrækkeligt og egnet til at danne grundlag for vores konklusion. Risikoen for ikke at opdage væsentlig fejlinformation forårsaget af besvigelser er højere end ved væsentlig fejlinformation forårsaget af fejl, idet besvigelser kan omfatte sammensværgelser, dokumentfalsk, bevidste udeladelser, vildledning eller tilsidesættelse af intern kontrol.
- Opnår vi forståelse af den interne kontrol med relevans for revisionen for at kunne udforme revisionshandlinger, der er passende efter omstændighederne, men ikke for at kunne udtrykke en konklusion om effektiviteten af selskabets interne kontrol.
- Tager vi stilling til, om den regnskabspraksis, som er anvendt af ledelsen, er passende, samt om de regnskabsmæssige skøn og tilknyttede oplysninger, som ledelsen har udarbejdet, er rimelige.
- Konkluderer vi, om ledelsens udarbejdelse af årsregnskabet på grundlag af regnskabsprincippet om fortsat drift er passende, samt om der på grundlag af det opnåede revisionsbevis er væsentlig usikkerhed forbundet med begivenheder eller forhold, der kan skabe betydelig tvivl om selskabets evne til at fortsætte driften. Hvis vi konkluderer, at der er en væsentlig usikkerhed, skal vi i vores revisionspåtegning gøre opmærksom på oplysninger herom i årsregnskabet eller, hvis sådanne oplysninger ikke er tilstrækkelige, modificere vores konklusion. Vores konklusioner er baseret på det revisionsbevis, der er opnået frem til datoen for vores revisionspåtegning. Fremtidige begivenheder eller forhold kan dog medføre, at selskabet ikke længere kan fortsætte driften.

Den uafhængige revisors revisionspåtegning

- Tager vi stilling til den samlede præsentation, struktur og indhold af årsregnskabet, herunder noteoplysningerne, samt om årsregnskabet afspejler de underliggende transaktioner og begivenheder på en sådan måde, at der gives et retvisende billede heraf.

Vi kommunikerer med den øverste ledelse om blandt andet det planlagte omfang og den tidsmæssige placering af revisionen samt betydelige revisionsmæssige observationer, herunder eventuelle betydelige mangler i intern kontrol, som vi identificerer under revisionen.

Udtalelse om ledelsesberetningen

Ledelsen er ansvarlig for ledelsesberetningen.

Vores konklusion om årsregnskabet omfatter ikke ledelsesberetningen, og vi udtrykker ingen form for konklusion med sikkerhed om ledelsesberetningen.

I tilknytning til vores revision af årsregnskabet er det vores ansvar at læse ledelsesberetningen og i den forbindelse overveje, om ledelsesberetningen er væsentligt inkonsistent med årsregnskabet eller vores viden opnået ved revisionen eller på anden måde synes at indeholde væsentlig fejlinformation.

Vores ansvar er derudover at overveje, om ledelsesberetningen indeholder krævede oplysninger i henhold til lovgivningen.

Baseret på det udførte arbejde er det vores opfattelse, at ledelsesberetningen er i overensstemmelse med årsregnskabet og er udarbejdet i overensstemmelse med årsregnskabslovens krav. Vi har ikke fundet væsentlig fejlinformation i ledelsesberetningen.

Søborg, den 25. juni 2025

Beierholm

Godkendt Revisionspartnerselskab
CVR-nr. 32 89 54 68

Torben Skov
Statsaut. revisor
MNE-nr. mne19689

Morten Staghøj
Statsaut. revisor
MNE-nr. mne47303

Væsentligste aktiviteter

Juil & Nielsen Vest A/S er en del af Juil & Nielsen Construction Group A/S, som beskæftiger sig med OPP Offentlige / private partnerskaber, totalentrepriser, hovedentrepriser og fagentrepriser indenfor renovering, ombygning og udbygning. Endvidere varetager koncernen service og vedligeholdelsesopgaver herunder rammeaftaler. Koncernen har traditionsrige spidskompetencer indenfor tømrer og snedkerfaget.

Aktiviteterne er koncentreret i Midtjylland.

Koncernens kunder spænder bredt indenfor det offentlige segment samt indenfor forskellige typer erhverv, herunder industri, forsikringselskaber, pensionskasser og boligselskaber.

En af koncernens vigtigste målsætninger er at sikre tilfredse kunder. Nøgleområder i den forbindelse er økonomisk transparens og optimering af processer. Koncernens virksomheder ledes efter fastlagte målstyringsprincipper, der til enhver tid sikrer overblik over økonomi, kvalitet, tid og bæredygtighedsindsats. Målstyringen understøtter hurtig navigering og faktabaserede beslutninger i byggeprojekters udvikling.

Udvikling i aktiviteter og økonomiske forhold

Resultatopgørelsen for tiden 01.01.24 - 31.12.24 udviser et resultat på DKK 3.354.445 mod DKK 1.957.379 for tiden 01.01.23 - 31.12.23. Balancen viser en egenkapital på DKK 16.546.597.

Ledelsen anser årets resultat som tilfredsstillende, idet det udgør en klar forbedring i forhold til året før og er i overensstemmelse med budgetforventningerne.

Generationsskifte og partnerskab

Som led i et planlagt generationsskifte er der i regnskabsåret optaget fire nøglemedarbejdere som partnere i selskabet. Dette tiltag styrker selskabets fremtidige ledelsesgrundlag og fastholder væsentlige kompetencer i virksomheden. Ledelsen betragter dette som en positiv og strategisk vigtig udvikling, der understøtter både kontinuitet og fornyelse.

Likviditetsudvikling og kapitalberedskab

Det er koncernens politik, at kapitalfrembringelse og likviditet styres centralt af moderselskabet. Koncernen har kontinuerligt fokus på et likviditetsberedskab i form af overskudslikviditet og kreditter, som koncernen på ethvert tidspunkt skal have til rådighed.

Forventet udvikling

Budgettet for 2025 udviser et overskud på 4-6 mio. DKK.

Den nuværende ordrebeholdning samt forventningerne til resten af året understøtter budgettet, hvorfor ledelsen fastholder forventningerne til det aflagte budget.

Finansielle risici

Selskabet har ikke risici ud over det, der normalt kendetegner branchen. Ledelsen arbejder målbevidst med løbende optimering af selskabets omkostninger og likviditetsstyring, herunder kreditvurdering af kunder. Selskabet indgår ikke spekulative forretninger. Med henblik på at minimere risikoen for tabsgivende entrepriser vurderes igangværende licitationer løbende, og tilbudsgivningen overvåges. Tilbudsopgaver risikovurderes gennem hele tilbudsforløbet. Ledelsen vurderer derfor, at selskabet påtager sig risici i mindre grad end det, der normalt kendetegner branchen.

Selskabet har implementeret adfærdsregler ("Code of Conduct") for at sikre overholdelse af konkurrencelovgivningen. Disse efterleves gennem løbende kommunikation og eksterne kurser. Selskabet er desuden medlem af Foreningen For Byggeriets Samfundsansvar.

Prisrisici

Der føres løbende overvågning af prisstigninger og leveranceudfordringer for at sikre overholdelse af tid og økonomi på igangværende byggeprojekter.

Efterfølgende begivenheder

Efter regnskabsårets afslutning er der ikke indtruffet betydningsfulde hændelser.

Resultatopgørelse

Note		2024 DKK	2023 DKK
	Bruttofortjeneste	24.626.782	20.010.878
1	Personaleomkostninger	-18.536.373	-15.985.802
	Resultat før af- og nedskrivninger	6.090.409	4.025.076
	Af- og nedskrivninger af immaterielle og materielle anlægsaktiver	-104.004	-123.793
	Andre driftsomkostninger	-2.425.006	-2.570.394
	Resultat af primær drift	3.561.399	1.330.889
2	Finansielle indtægter	862.714	905.357
3	Finansielle omkostninger	-120.049	-201.611
	Resultat før skat	4.304.064	2.034.635
4	Skat af årets resultat	-949.619	-77.256
	Årets resultat	3.354.445	1.957.379
Forslag til resultatdisponering			
	Ekstraordinært udbytte i regnskabsåret	0	7.000.000
	Forslag til udbytte for regnskabsåret	5.000.000	0
	Overført resultat	-1.645.555	-5.042.621
	I alt	3.354.445	1.957.379

AKTIVER		31.12.24	31.12.23
		DKK	DKK
Note			
	Andre anlæg, driftsmateriel og inventar	102.549	343.760
6	Materielle anlægsaktiver i alt	102.549	343.760
	Deposita	333.000	333.000
	Finansielle anlægsaktiver i alt	333.000	333.000
	Anlægsaktiver i alt	435.549	676.760
	Råvarer og hjælpematerialer	400.000	400.000
	Varebeholdninger i alt	400.000	400.000
7	Igangværende arbejder for fremmed regning	605.102	600.001
	Tilgodehavender fra salg og tjenesteydelser	12.980.620	11.435.132
	Tilgodehavender hos tilknyttede virksomheder	18.458.723	9.893.039
	Tilgodehavende selskabsskat	0	532.938
	Andre tilgodehavender	725	303.839
8	Periodeafgrænsningsposter	445.384	141.615
	Tilgodehavender i alt	32.490.554	22.906.564
	Likvide beholdninger	7.150.432	7.796.416
	Omsætningsaktiver i alt	40.040.986	31.102.980
	Aktiver i alt	40.476.535	31.779.740

PASSIVER		31.12.24	31.12.23
Note		DKK	DKK
	Selskabskapital	515.000	515.000
	Overført resultat	11.031.597	12.677.152
	Forslag til udbytte for regnskabsåret	5.000.000	0
	Egenkapital i alt	16.546.597	13.192.152
9	Hensættelser til udskudt skat	1.655.030	1.186.027
	Hensatte forpligtelser i alt	1.655.030	1.186.027
10	Anden gæld	1.374.914	1.386.692
	Langfristede gældsforpligtelser i alt	1.374.914	1.386.692
10	Kortfristet del af langfristede gældsforpligtelser	41.181	0
7	Modtagne forudbetalinger vedrørende igangværende arbejder for fremmed regning	1.910.947	2.639.656
	Leverandører af varer og tjenesteydelser	16.169.487	11.169.521
	Selskabsskat	480.616	0
	Anden gæld	2.297.763	2.205.692
	Kortfristede gældsforpligtelser i alt	20.899.994	16.014.869
	Gældsforpligtelser i alt	22.274.908	17.401.561
	Passiver i alt	40.476.535	31.779.740

11 Eventualforpligtelser

12 Nærtstående parter

Egenkapitalopgørelse

Beløb i DKK	Selskabs- kapital	Reserve for udviklings- omkostning er	Overført resultat	Forslag til udbytte for regnskabsår et	Egenkapital i alt
Egenkapitalopgørelse for 01.01.23 - 31.12.23					
Saldo pr. 01.01.23	515.000	4.433	17.715.340	0	18.234.773
Betalt ekstraordinært udbytte	0	0	-7.000.000	0	-7.000.000
Overførsler til/fra andre reserver	0	-4.433	4.433	0	0
Forslag til resultatdisponering	0	0	1.957.379	0	1.957.379
Saldo pr. 31.12.23	515.000	0	12.677.152	0	13.192.152
Egenkapitalopgørelse for 01.01.24 - 31.12.24					
Saldo pr. 01.01.24	515.000	0	12.677.152	0	13.192.152
Forslag til resultatdisponering	0	0	-1.645.555	5.000.000	3.354.445
Saldo pr. 31.12.24	515.000	0	11.031.597	5.000.000	16.546.597

Pengestrømsopgørelse

Note		2024 DKK	2023 DKK
	Årets resultat	3.354.445	1.957.379
13	Reguleringer	300.199	-502.697
	Forskydning i driftskapital		
	Tilgodehavender	-10.116.928	1.045.966
	Leverandører af varer og tjenesteydelser	4.999.966	6.922.642
	Andre driftsafledte gældsforpligtelser	-636.638	354.406
	Pengestrømme fra driften før finansielle poster	-2.098.956	9.777.696
	Modtagne renteindtægter og lignende indtægter	862.714	905.357
	Betalte renteomkostninger og lignende omkostninger	-120.049	-201.611
	Betalt selskabsskat	532.938	-2.413.356
	Pengestrømme fra driften	-823.353	8.068.086
	Køb af materielle anlægsaktiver	-213.234	-255.877
	Salg af materielle anlægsaktiver	361.200	185.021
	Pengestrømme fra investeringer	147.966	-70.856
	Betalt udbytte	0	-7.000.000
	Afdrag på langfristede gældsforpligtelser i øvrigt	29.403	-65.694
	Pengestrømme fra finansiering	29.403	-7.065.694
	Årets samlede pengestrømme	-645.984	931.536
	Likvide beholdninger ved årets begyndelse	7.796.416	6.864.880
	Likvide beholdninger ved årets slutning	7.150.432	7.796.416
	Likvide beholdninger ved årets slutning specificeres således:		
	Likvide beholdninger	7.150.432	7.796.416
	I alt	7.150.432	7.796.416

	2024	2023
	DKK	DKK

1. Personaleomkostninger

Lønninger	16.195.819	14.011.486
Pensioner	1.626.768	1.374.745
Andre omkostninger til social sikring	190.653	161.512
Andre personaleomkostninger	523.133	438.059
I alt	18.536.373	15.985.802
Gennemsnitligt antal beskæftigede i året	21	28

2. Finansielle indtægter

Renteindtægter fra tilknyttede virksomheder	861.707	901.150
Øvrige finansielle indtægter	1.007	4.207
I alt	862.714	905.357

3. Finansielle omkostninger

Renteomkostninger fra tilknyttede virksomheder	31.779	0
Øvrige finansielle omkostninger	88.270	201.611
I alt	120.049	201.611

	2024	2023
	DKK	DKK

4. Skat af årets resultat

Årets aktuelle skat	480.616	-532.938
Årets regulering af udskudt skat	469.003	610.194
I alt	949.619	77.256

5. Immaterielle anlægsaktiver

Beløb i DKK	Erhvervede rettigheder
Kostpris pr. 01.01.24	34.903
Kostpris pr. 31.12.24	34.903
Af- og nedskrivninger pr. 01.01.24	-34.903
Af- og nedskrivninger pr. 31.12.24	-34.903
Regnskabsmæssig værdi pr. 31.12.24	0

6. Materielle anlægsaktiver

Beløb i DKK	Andre anlæg, driftsmateriel og inventar
Kostpris pr. 01.01.24	1.018.197
Tilgang i året	213.234
Afgang i året	-503.441
Kostpris pr. 31.12.24	727.990
Af- og nedskrivninger pr. 01.01.24	-674.437
Afskrivninger i året	-104.004
Tilbageførsel af af- og nedskrivninger på afhændede aktiver	153.000
Af- og nedskrivninger pr. 31.12.24	-625.441
Regnskabsmæssig værdi pr. 31.12.24	102.549

31.12.24	31.12.23
DKK	DKK

7. Igangværende arbejder for fremmed regning

Igangværende arbejder for fremmed regning	76.636.678	49.222.983
Acontofaktureringer	-77.942.523	-51.262.638
Igangværende arbejder for fremmed regning i alt	-1.305.845	-2.039.655
Igangværende arbejder for fremmed regning	605.102	600.001
Modtagne forudbetalinger vedrørende igangværende arbejder for fremmed regning, kortfristet gældsforpligtelse	-1.910.947	-2.639.656
I alt	-1.305.845	-2.039.655

31.12.24 31.12.23
DKK DKK

8. Periodeafgrænsningsposter

Andre periodeafgrænsningsposter	445.384	141.615
I alt	445.384	141.615

Periodeafgrænsningsposter omfatter forudbetalinger af husleje, forsikringer og lignende omkostninger, som helt eller delvis vedrører efterfølgende regnskabsår.

9. Udskudt skat

Udskudt skat pr. 01.01.24	1.186.027	575.833
Udskudt skat indregnet i resultatopgørelsen	469.003	610.194
Udskudt skat pr. 31.12.24	1.655.030	1.186.027

Udskudt skat fordeler sig således:

Materielle anlægsaktiver	-14.087	31.777
Igangværende arbejder	1.640.962	1.154.250
I alt	1.626.875	1.186.027

10. Langfristede gældsforpligtelser

Beløb i DKK	Afdrag første år	Restgæld efter 5 år	Gæld i alt 31.12.24	Gæld i alt 31.12.23
Anden gæld	41.181	1.291.289	1.416.095	1.386.692
I alt	41.181	1.291.289	1.416.095	1.386.692

11. Eventualforpligtelser

Leasingforpligtelser

Selskabet har indgået leje- og leasingkontrakter med en forpligtelse på t.DKK 1.893 frem til udløb.

Garantiforpligtelser

Selskabet har afgivet via kautionsforsikringsselskaber ydet sædvanlige arbejdsgarantier vedrørende udførte arbejder og igangværende entrepriser der pr. 31.12.24 udgør t.DKK 17.617.

Andre eventualforpligtelser

Selskabet er sambeskattet med øvrige danske selskaber i koncernen og hæfter solidarisk og ubegrænset for selskabsskatter for de sambeskattede selskaber. Hæftelsen omfatter derudover eventuelle senere korrektioner til den opgjorte skatteforpligtelse som konsekvens af ændringer til sambeskatningsindkomsten m.v.

Selskabet har fælles momsregistrering med tilknyttede virksomheder og hæfter herved for fælles momstilsvær. Momsforpligtelsen under fælles registreringen udgør t.DKK 2.266.

12. Nærtstående parter

Bestemmende indflydelse	Grundlag for indflydelse
Juul & Nielsen Construction Group A/S, Glostrup	67% ejer

Selskabet indgår i koncernregnskabet for modervirksomheden Juul & Nielsen Construction Group A/S, Glostrup.

	2024	2023
	DKK	DKK
13. Reguleringer til pengestrømsopgørelse		
Andre driftsindtægter	-45.759	0
Af- og nedskrivninger af immaterielle og materielle anlægsaktiver	104.004	123.793
Andre driftsomkostninger	35.000	0
Finansielle indtægter	-862.714	-905.357
Finansielle omkostninger	120.049	201.611
Skat af årets resultat	949.619	77.256
I alt	300.199	-502.697

14. Anvendt regnskabspraksis

GENERELT

Årsrapporten er aflagt i overensstemmelse med årsregnskabsloven for virksomheder i regnskabsklasse B med tilvalg af bestemmelser fra en højere regnskabsklasse.

Den anvendte regnskabspraksis er uændret i forhold til foregående år.

Generelt om indregning og måling

I resultatopgørelsen indregnes indtægter i takt med, at de indtjenes, herunder indregnes værdireguleringer af finansielle aktiver og forpligtelser. I resultatopgørelsen indregnes ligeledes alle omkostninger, herunder afskrivninger og nedskrivninger.

I balancen indregnes aktiver, når det er sandsynligt, at fremtidige økonomiske fordele vil tilflyde selskabet, og aktivets værdi kan måles pålideligt. Forpligtelser indregnes i balancen, når det er sandsynligt, at fremtidige økonomiske fordele vil fragå selskabet, og forpligtelsens værdi kan måles pålideligt. Ved første indregning måles aktiver og forpligtelser til kostpris. Efterfølgende måles aktiver og forpligtelser som beskrevet nedenfor for hver enkelt regnskabspost.

Ved indregning og måling tages hensyn til forudsigelige tab og risici, der fremkommer inden årsrapporten aflægges, og som be- eller afkræfter forhold, der eksisterede på balancedagen.

LEASINGKONTRAKTER

Leasingydelse vedrørende operationelle leasingkontrakter indregnes lineært i resultatopgørelsen over leasingperioden.

RESULTATOPGØRELSE

Bruttofortjeneste

Bruttofortjeneste indeholder nettoomsætning, andre driftsindtægter og vareforbrug samt andre eksterne omkostninger.

Nettoomsætning

Indtægter fra entreprisekontrakter, hvor der leveres aktiver med høj grad af individuel tilpasning, indregnes i resultatopgørelsen i takt med, at produktionen udføres, hvorved nettoomsætningen svarer til salgsværdien af årets udførte arbejder (produktionsmetoden).

14. Anvendt regnskabspraksis - fortsat -**Andre driftsindtægter**

Andre driftsindtægter omfatter indtægter af sekundær karakter i forhold til virksomhedens aktiviteter, herunder refusioner og gevinster ved salg af materielle anlægsaktiver.

Vareforbrug

Vareforbrug omfatter årets vareforbrug målt til kostpris med tillæg af eventuelle forskydninger i lagerbeholdningen, herunder nedskrivninger i det omfang, de ikke overstiger normale nedskrivninger.

Andre eksterne omkostninger

Andre eksterne omkostninger omfatter omkostninger til distribution, salg og reklame, administration, lokaler og tab på debitorer i det omfang, de ikke overstiger normale nedskrivninger.

Personaleomkostninger

Personaleomkostninger omfatter løn, gager samt øvrige personalerelaterede omkostninger.

Af- og nedskrivninger

Afskrivninger på immaterielle og materielle anlægsaktiver tilsigter, at der sker systematisk afskrivning over aktivernes forventede brugstid. Der foretages lineære afskrivninger baseret på følgende brugstider og restværdier:

	Brugstid, år	Rest- værdi DKK
Erhvervede rettigheder	3	0
Andre anlæg, driftsmateriel og inventar	1-5	0

Afskrivningsgrundlaget er aktivets kostpris fratrukket forventet restværdi ved afsluttet brugstid. Afskrivningsgrundlaget reduceres endvidere med eventuelle nedskrivninger. Brugstiden og restværdien fastsættes, når aktivet er klar til brug, og revurderes årligt.

Nedskrivninger af immaterielle og materielle anlægsaktiver foretages efter anvendt regnskabspraksis omtalt i afsnittet "Nedskrivning af anlægsaktiver".

14. Anvendt regnskabspraksis - fortsat -**Andre driftsomkostninger**

Andre driftsomkostninger omfatter omkostninger af sekundær karakter i forhold til virksomhedens aktiviteter, herunder omkostninger ved udlejningsaktivitet og tab ved salg af immaterielle og materielle anlægsaktiver.

Andre finansielle poster

Under andre finansielle poster indregnes renteindtægter og rentekomkostninger m.v.

Skat af årets resultat

Årets aktuelle og udskudte skatter indregnes i resultatopgørelsen som skat af årets resultat med den del, der kan henføres til årets resultat, og direkte i egenkapitalen med den del, der kan henføres til poster indregnet direkte i egenkapitalen.

Selskabet er sambeskattet med danske koncernforbundne virksomheder.

Den aktuelle danske selskabsskat fordeles ved afregning af sambeskatningsbidrag mellem de sambeskattede virksomheder i forhold til disses skattepligtige indkomster. I tilknytning hertil modtager virksomheder med skattemæssigt underskud sambeskatningsbidrag fra virksomheder, der har kunnet anvende dette underskud til nedsættelse af eget skattemæssigt overskud.

14. Anvendt regnskabspraksis - fortsat -**BALANCE****Materielle anlægsaktiver**

Materielle anlægsaktiver omfatter andre anlæg, driftsmateriel og inventar.

Materielle anlægsaktiver måles i balancen til kostpris med fradrag af akkumulerede af- og nedskrivninger.

Kostprisen omfatter anskaffelsesprisen samt omkostninger direkte tilknyttet anskaffelsen indtil aktivet er klar til brug. Renter af lån til at finansiere fremstillingen indregnes ikke i kostprisen.

Materielle anlægsaktiver afskrives lineært baseret på brugstider og restværdier, som fremgår af afsnittet "Af- og nedskrivninger".

Gevinster eller tab ved afhændelse af materielle anlægsaktiver opgøres som forskellen mellem en eventuel salgspris med fradrag af salgsmkostninger og den regnskabsmæssige værdi på salgstidspunktet fratrukket eventuelle omkostninger til bortskaffelse.

Nedskrivning af anlægsaktiver

Den regnskabsmæssige værdi af anlægsaktiver, der ikke måles til dagsværdi, vurderes årligt for indikationer på værdiforringelse ud over det, som udtrykkes ved afskrivning.

Hvis selskabets realiserede afkast af et aktiv eller en gruppe af aktiver er lavere end forventet, anses dette som en indikation på værdiforringelse.

Foreligger der indikationer på værdiforringelse, foretages nedskrivningstest af hvert enkelt aktiv henholdsvis hver gruppe af aktiver.

Der foretages nedskrivning til genindvindingsværdien, hvis denne er lavere end den regnskabsmæssige værdi.

Som genindvindingsværdi anvendes den højeste værdi af nettosalgspris og kapitalværdi. Kapitalværdien opgøres som nutidsværdien af de forventede nettopengestrømme fra anvendelsen af aktivet eller aktivgruppen samt forventede nettopengestrømme ved salg af aktivet eller aktivgruppen efter endt brugstid.

Nedskrivninger tilbageføres, når begrundelsen for nedskrivningen ikke længere består.

14. Anvendt regnskabspraksis - fortsat -**Varebeholdninger**

Varebeholdninger måles til kostpris på grundlag af FIFO-metoden. Der nedskrives til netto-realisation sværdien, hvis denne er lavere.

Kostpris for råvarer og hjælpematerialer samt handelsvarer opgøres som købspriser med til-læg af omkostninger direkte foranlediget af anskaffelsen.

Netto-realisation sværdien for varebeholdninger opgøres som salgssum med fradrag af færdig-gørelsesomkostninger og omkostninger, der afholdes for at effektuere salget, og fastsættes under hensyntagen til omsættelighed, ukurans og udvikling i forventet salgspris.

Tilgodehavender

Tilgodehavender måles til amortiseret kostpris, hvilket sædvanligvis svarer til pålydende værdi med fradrag af nedskrivninger til imødegåelse af tab.

Nedskrivninger til imødegåelse af tab opgøres på grundlag af en individuel vurdering af de enkelte tilgodehavender, når der på individuelt niveau foreligger en objektiv indikation på, at et tilgodehavende er værdiforringet.

Deposita, der er indregnet under aktiver, omfatter betalte deposita til udlejer vedrørende sel-skabets indgåede lejeaftaler.

Igangværende arbejder for fremmed regning

Igangværende arbejder for fremmed regning måles til salgsværdien af det udførte arbejde med fradrag af foretagne acontofaktureringer på det enkelte igangværende arbejde.

Salgsværdien måles på baggrund af færdiggørelsesgraden på balancedagen og de samlede forventede indtægter på de enkelte igangværende arbejder. Færdiggørelsesgraden for det enkelte igangværende arbejde beregnes normalt som forholdet mellem det anvendte ressourceforbrug og det totale budgetterede ressourceforbrug. For enkelte igangværende arbejder, hvor ressourceforbruget ikke kan anvendes som grundlag, er der i stedet benyttet forholdet mellem afsluttede delaktiviteter og de samlede delaktiviteter for det enkelte igangværende arbejde.

Hvis salgsværdien for et igangværende arbejde ikke kan opgøres pålideligt, måles salgsvær-dien til de medgåede omkostninger eller netto-realisation sværdien, hvis denne er lavere.

Det enkelte igangværende arbejde indregnes i balancen under tilgodehavender eller gældsforpligtelser afhængigt af, hvorvidt nettoværdien af salgsværdien med fradrag af modtagne forudbetalinger er positiv eller negativ.

14. Anvendt regnskabspraksis - fortsat -

Når det er sandsynligt, at de totale omkostninger vil overstige de samlede indtægter på det enkelte igangværende arbejde, indregnes det samlede forventede tab som en hensat forpligtelse.

Periodeafgrænsningsposter

Periodeafgrænsningsposter, der er indregnet under aktiver, omfatter afholdte omkostninger vedrørende efterfølgende regnskabsår.

Likvide beholdninger

Likvide beholdninger omfatter indestående på bankkonti.

Egenkapital

Forslag til udbytte for regnskabsåret indregnes som særlig post under egenkapitalen.

Aktuelle og udskudte skatter

Skyldig og tilgodehavende aktuel skat indregnes i balancen som beregnet skat af årets skattepligtige indkomst, reguleret for betalte acontoskatter.

Skyldige og tilgodehavende sambeskatningsbidrag indregnes i balancen som selskabsskat under tilgodehavender eller gældsforpligtelser.

Udskudte skatteforpligtelser og udskudte skatteaktiver beregnes af alle midlertidige forskelle mellem regnskabsmæssige og skattemæssige værdier af aktiver og forpligtelser. Der indregnes dog ikke udskudt skat af midlertidige forskelle vedrørende skattemæssigt ikke afskrivningsberettiget goodwill samt andre poster, hvor midlertidige forskelle, bortset fra virksomhedsovertagelser, er opstået på anskaffelsestidspunktet uden at have effekt på resultat eller skattepligtig indkomst. I de tilfælde, hvor opgørelse af skatteværdien kan foretages efter forskellige beskatningsregler, måles udskudt skat på grundlag af den af ledelsen planlagte anvendelse af aktivet henholdsvis afvikling af forpligtelsen.

Udskudte skatteaktiver indregnes med den værdi, de efter vurdering forventes at kunne realiseres til ved modregning i udskudte skatteforpligtelser eller ved udligning i skat af fremtidig indtjening.

Udskudt skat måles på grundlag af de skatteregler og skattesatser, der med balancedagens lovgivning vil være gældende, når den udskudte skat forventes udløst som aktuel skat.

14. Anvendt regnskabspraksis - fortsat -**Gældsforpligtelser**

Langfristede gældsforpligtelser måles til kostpris på tidspunktet for stiftelse af gældsforholdet (lånoptagelsen). Gældsforpligtelserne måles herefter til amortiseret kostpris, hvor kurstab og låneomkostninger indregnes i resultatopgørelsen som en finansiel omkostning over løbetiden på grundlag af den beregnede, effektive rente på tidspunktet for stiftelse af gældsforholdet.

Kortfristede finansielle gældsforpligtelser måles til amortiseret kostpris, hvilket normalt svarer til gældens pålydende værdi. Øvrige kortfristede gældsforpligtelser måles til nettorealisation sværdi.

PENGESTRØMSOPGØRELSE

Pengestrømsopgørelsen opstilles efter den indirekte metode og viser pengestrømme fra driften, investeringer og finansiering samt likvider ved årets begyndelse og slutning.

Pengestrømme fra driften opgøres som årets resultat, reguleret for ikke kontante driftsposter, betalte selskabsskatter og ændringer i driftskapitalen.

Pengestrømme fra investeringer omfatter betalinger i forbindelse med køb og salg af virksomheder og finansielle aktiver samt køb, udvikling, forbedring og salg af immaterielle og materielle anlægsaktiver.

Pengestrømme fra finansiering omfatter ændringer i selskabets aktiekapital og omkostninger forbundet hermed og finansiering fra udbetalt udbytte til ejerne, samt optagelse af og afdrag på langfristede gældsforpligtelser.

Likviditeten ved årets begyndelse og slutning sammensætter sig af likvide beholdninger.