



Danish Agro Machinery Holding A/S

CVR-nr. 37 52 06 32

Årsrapport for 2024

Nærværende årsrapport er godkendt på den ordinære generalforsamling, den / 2025

Dirigent:

Danish Agro Machinery Holding A/S
Kornmarken 1
DK-8464 Galten

Tlf. +45 8887 5000
Fax +45 8887 5099

Selskabsoplysninger m.v.	3
Koncernoversigt	4
Ledelsespåtegning	5
Den uafhængige revisors erklæringer	6 - 8
Koncernens hoved- og nøgletal	9 - 10
Ledelsesberetning	11 - 12
Resultatopgørelse	13
Balance	14 - 15
Egenkapitalopgørelse	16
Pengestrømsopgørelse	17
Anvendt regnskabspraksis	18 - 23
Noter	24 - 31

Selskabet

Danish Agro Machinery Holding A/S
Kornmarken 1
8464 Galten
Hjemsted: Skanderborg
CVR-nr. 37 52 06 32

Bestyrelse

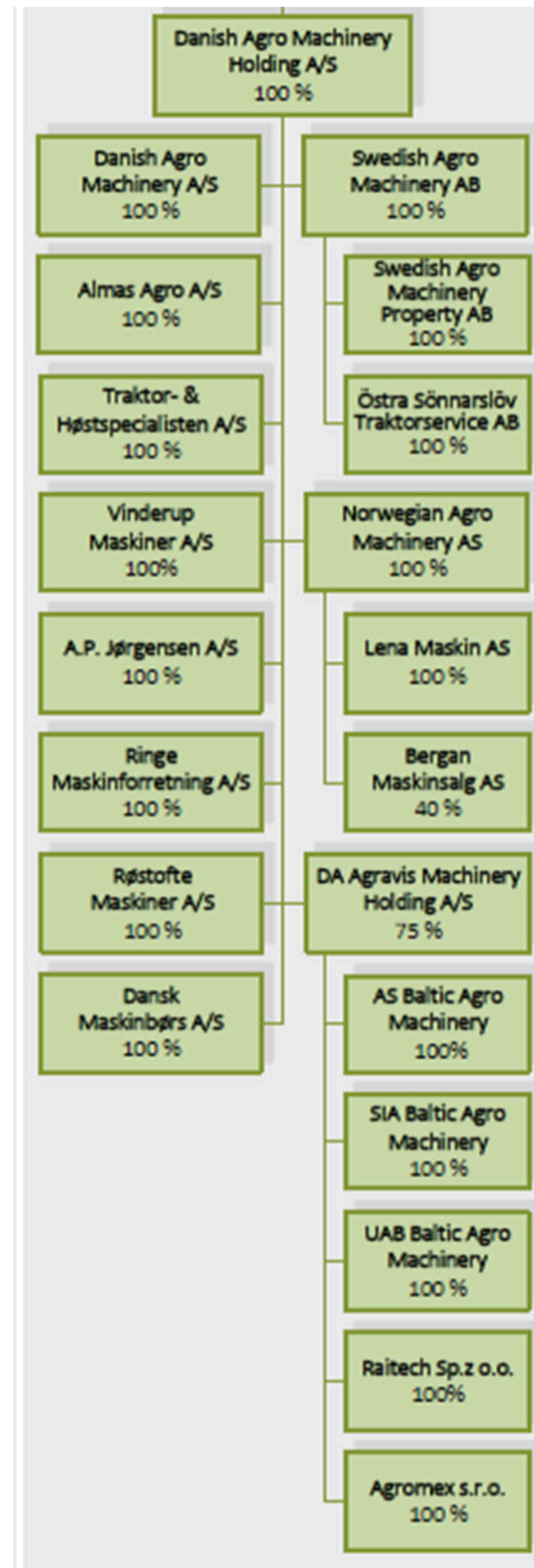
Henning Haahr, formand
Jørgen Hesselbjerg Mikkelsen
Hans Bonde Hansen

Direktion

Jens Skifter, adm. direktør
Brian Hauge Søb

Revision

Deloitte
Statsautoriseret Revisionspartnerselskab



Bestyrelsen og direktionen har dags dato behandlet og godkendt årsrapporten for regnskabsåret 1. januar – 31. december 2024 for Danish Agro Machinery Holding A/S.

Årsrapporten aflægges i overensstemmelse med årsregnskabsloven.

Det er vor opfattelse, at koncernregnskabet og årsregnskabet giver et retvisende billede af koncernens og selskabets aktiver, passiver og finansielle stilling pr. 31. december 2024 og resultatet af koncernens og selskabets aktiviteter samt af koncernens pengestrømme for regnskabsåret 1. januar – 31. december 2024.

Ledelsesberetningen indeholder efter vor opfattelse en retvisende redegørelse for de forhold, beretningen omhandler.

Årsrapporten indstilles til generalforsamlingens godkendelse.

Galten, den 19. juni 2025

Direktionen

Jens Skifter
Adm. direktør

Brian Hauge Søe

Bestyrelsen

Henning Haahr
Formand

Jørgen Hesselbjerg Mikkelsen
Næstformand

Hans Bonde Hansen

Til kapitalejerne i Danish Agro Machinery Holding A/S

Konklusion

Vi har revideret koncernregnskabet og årsregnskabet for Danish Agro Machinery Holding A/S for regnskabsåret 1. januar – 31. december 2024, der omfatter resultatopgørelse, balance, egenkapitalopgørelse og noter, herunder anvendt regnskabspraksis, for såvel koncernen som selskabet samt pengestrømsopgørelse for koncernen. Koncernregnskabet og årsregnskabet udarbejdes efter årsregnskabsloven.

Det er vores opfattelse, at koncernregnskabet og årsregnskabet giver et retvisende billede af koncernens og selskabets aktiver, passiver og finansielle stilling pr. 31. december 2024 samt af resultatet af koncernens og selskabets aktiviteter og koncernens pengestrømme for regnskabsåret 1. januar – 31. december 2024 i overensstemmelse med årsregnskabsloven

Grundlag for konklusion

Vi har udført vores revision i overensstemmelse med internationale standarder om revision og de yderligere krav, der er gældende i Danmark. Vores ansvar ifølge disse standarder og krav er nærmere beskrevet i revisionspåtegningens afsnit "Revisors ansvar for revisionen af koncernregnskabet og årsregnskabet". Vi er uafhængige af koncernen i overensstemmelse med International Ethics Standards Board for Accountants' internationale retningslinjer for revisors etiske adfærd (IESBA Code) og de yderligere etiske krav, der er gældende i Danmark, ligesom vi har opfyldt vores øvrige etiske forpligtelser i henhold til disse krav og IESBA Code. Det er vores opfattelse, at det opnåede revisionsbevis er tilstrækkeligt og egnet som grundlag for vores konklusion.

Ledelsens ansvar for koncernregnskabet og årsregnskabet

Ledelsen har ansvaret for udarbejdelsen af et koncernregnskab og et årsregnskab, der giver et retvisende billede i overensstemmelse med årsregnskabsloven. Ledelsen har endvidere ansvaret for den interne kontrol, som ledelsen anser for nødvendig for at udarbejde et koncernregnskab og et årsregnskab uden væsentlig fejlinformation, uanset om denne skyldes besvigelser eller fejl.

Ved udarbejdelsen af koncernregnskabet og årsregnskabet er ledelsen ansvarlig for at vurdere koncernens og selskabets evne til at fortsætte driften, at oplyse om forhold vedrørende fortsat drift, hvor dette er relevant, samt at udarbejde koncernregnskabet og årsregnskabet på grundlag af regnskabsprincippet om fortsat drift, medmindre ledelsen enten har til hensigt at likvidere selskabet, indstille driften eller ikke har andet realistisk alternativ end at gøre dette.

Revisors ansvar for revisionen af koncernregnskabet og årsregnskabet

Vores mål er at opnå høj grad af sikkerhed for, om koncernregnskabet og årsregnskabet som helhed er uden væsentlig fejlinformation, uanset om denne skyldes besvigelser eller fejl, og at afgive en revisionspåtegning med en konklusion. Høj grad af sikkerhed er et højt niveau af sikkerhed, men er ikke en garanti for, at en revision, der udføres i overensstemmelse med internationale standarder om revision og de yderligere krav, der er gældende i Danmark, altid vil afdække væsentlig fejlinformation, når sådan findes. Fejlinformation kan opstå som følge af besvigelser eller fejl og kan betragtes som væsentlige, hvis det med rimelighed kan forventes, at de enkeltvis eller samlet har indflydelse på de økonomiske beslutninger, som regnskabsbrugerne træffer på grundlag af koncernregnskabet og årsregnskabet.

Som led i en revision, der udføres i overensstemmelse med internationale standarder om revision og de yderligere krav, der er gældende i Danmark, foretager vi faglige vurderinger og opretholder professionel skepsis under

Den uafhængige revisors erklæringer

revisionen. Herudover:

Identificerer og vurderer vi risikoen for væsentlig fejlinformation i koncernregnskabet og årsregnskabet, uanset om denne skyldes besvigelser eller fejl, udformer og udfører revisionshandlinger som reaktion på disse risici samt opnår revisionsbevis, der er tilstrækkeligt og egnet til at danne grundlag for vores konklusion.

Risikoen for ikke at opdage væsentlig fejlinformation forårsaget af besvigelser er højere end ved væsentlig fejlinformation forårsaget af fejl, idet besvigelser kan omfatte sammensværgelser, dokumentfalsk, bevidste udeladelser, vildledning eller tilsidesættelse af intern kontrol.

Opnår vi forståelse af den interne kontrol med relevans for revisionen for at kunne udforme revisionshandlinger, der er passende efter omstændighederne, men ikke for at kunne udtrykke en konklusion om effektiviteten af koncernens og selskabets interne kontrol.

Tager vi stilling til, om den regnskabspraksis, som er anvendt af ledelsen, er passende, samt om de regnskabsmæssige skøn og tilknyttede oplysninger, som ledelsen har udarbejdet, er rimelige.

Konkluderer vi, om ledelsens udarbejdelse af koncernregnskabet og årsregnskabet på grundlag af regnskabsprincippet om fortsat drift er passende, samt om der på grundlag af det opnåede revisionsbevis er væsentlig usikkerhed forbundet med begivenheder eller forhold, der kan skabe betydelig tvivl om koncernens og selskabets evne til at fortsætte driften. Hvis vi konkluderer, at der er en væsentlig usikkerhed, skal vi i vores revisionspåtegning gøre opmærksom på oplysninger herom i koncernregnskabet og årsregnskabet eller, hvis sådanne oplysninger ikke er tilstrækkelige, modificere vores konklusion. Vores konklusioner er baseret på det revisionsbevis, der er opnået frem til datoen for vores revisionspåtegning. Fremtidige begivenheder eller forhold kan dog medføre, at koncernen og selskabet ikke længere kan fortsætte driften.

Tager vi stilling til den samlede præsentation, struktur og indhold af koncernregnskabet og årsregnskabet, herunder noteoplysningerne, samt om koncernregnskabet og årsregnskabet afspejler de underliggende transaktioner og begivenheder på en sådan måde, at der gives et retvisende billede heraf.

Planlægger og udfører vi koncernrevisionen for at opnå tilstrækkeligt og egnet revisionsbevis vedrørende de finansielle oplysninger for virksomhederne eller forretningsenhederne i koncernen som grundlag for at udforme en konklusion om koncernregnskabet og årsregnskabet. Vi er ansvarlige for at lede, føre tilsyn med og gennemgå det udførte revisionsarbejde til brug for koncernrevisionen. Vi er eneansvarlige for vores revisionskonklusion.

Vi kommunikerer med den øverste ledelse om bl.a. det planlagte omfang og den tidsmæssige placering af revisionen samt betydelige revisionsmæssige observationer, herunder eventuelle betydelige mangler i intern kontrol, som vi identificerer under revisionen.

Udtalelse om ledelsesberetningen

Ledelsen er ansvarlig for ledelsesberetningen.

Vores konklusion om koncernregnskabet og årsregnskabet omfatter ikke ledelsesberetningen, og vi udtrykker ingen form for konklusion med sikkerhed om ledelsesberetningen.

I tilknytning til vores revision af koncernregnskabet og årsregnskabet er det vores ansvar at læse ledelsesberetningen og i den forbindelse overveje, om ledelsesberetningen er væsentligt inkonsistent med koncernregnskabet og årsregnskabet eller vores viden opnået ved revisionen eller på anden måde synes at

Den uafhængige revisors erklæringer

indeholde væsentlig fejlinformation.

Vores ansvar er herudover at overveje, om ledelsesberetningen indeholder krævede oplysninger i henhold til den relevante lovgivning.

Baseret på det udførte arbejde er det vores opfattelse, at ledelsesberetningen er i overensstemmelse med koncernregnskabet og årsregnskabet og er udarbejdet i overensstemmelse med kravene i den relevante lovgivning. Vi har ikke fundet væsentlig fejlinformation i ledelsesberetningen.

Aarhus, den 19. juni 2025

Deloitte

Statsautoriseret Revisionspartnerselskab

CVR-nr.: 33 96 35 56

Lars Andersen

Statsautoriseret revisor

mne34506

Koncernens hoved- og nøgletal

Hovedtal

Beløb i tkr.	2024	2023	2022	2021	2020
--------------	------	------	------	------	------

Resultat

Nettoomsætning	4.573.093	5.232.865	5.085.404	4.571.035	3.894.074
Resultat af primær drift	28.022	216.293	199.757	139.175	81.405
Resultat af finansielle poster	-158.093	-137.354	-63.947	-39.860	-68.166
Årets resultat	-128.771	63.846	112.816	83.507	-5.716

Balance

Balancesum	3.594.358	3.830.271	3.406.326	2.868.753	2.528.180
Investeringer i materielle anlægsaktiver	123.126	138.910	115.818	160.411	121.963
Egenkapital	550.360	665.227	602.730	507.829	419.365

Likviditet

Nettopengestrømme fra:

Driftsaktivitet	31.019	-834.244	135.931	121.372	199.779
Investeringsaktivitet	-66.380	-92.765	-60.320	-67.078	-163.943
Finansieringsaktivitet	183.373	713.457	-45.984	-53.392	6.825
Årets likviditetsforskydning	148.012	-213.552	29.627	902	42.661

Koncernens hoved- og nøgletal

Nøgletal	2024	2023	2022	2021	2020
Rentabilitet					
Egenkapitalens forrentning	-21,2%	10,1%	20,3%	18,0%	-1,3%
Afkast af investeret kapital	1,4%	7,5%	10,4%	7,5%	4,8%
Overskudsgrad	0,6%	4,1%	3,9%	3,0%	2,1%
Soliditet					
Soliditetsgrad	15,3%	17,4%	17,7%	17,7%	16,6%
Øvrige					
Gennemsnitligt antal ansatte	1.236	1.191	1.121	1.045	1.056

Beregning af nøgletal

Nøgletallene er defineret og beregnet i overensstemmelse med Finansforeningens gældende version af "Anbefalinger og Nøgletal".

Egenkapitalens forrentning	$\frac{\text{Ordinært resultat efter skat} * 100}{\text{Gennemsnitlig egenkapital}}$
Afkast af investeret kapital	$\frac{\text{EBITA} * 100}{\text{Investeret kapital ekskl. goodwill}}$
Overskudsgrad	$\frac{\text{Resultat af primær drift} * 100}{\text{Nettoomsætning}}$
Soliditetsgrad	$\frac{\text{Egenkapital inkl. minoritetsinteresser} * 100}{\text{Samlede aktiver}}$

Hovedaktiviteter

Koncernens aktiviteter består i maskinhandel i 8 lande herunder Danmark, Norge, Sverige, Estland, Letland, Litauen, Polen og Tjekkiet.

Udviklingen i koncernens økonomiske aktiviteter og forhold



Danish Agro Machinery Holding A/S

Omsætning 2024	tkr.	4.573.093
Resultat før skat 2024	tkr.	-128.317
Egenkapital 31.12.24	tkr.	550.360
Antal ansatte		1.236



Koncernens leverer i 2024 en omsætning på 4,6 mia.kr., hvilket er under budget og en tilbagegang på 11% i forhold til sidste år. Udviklingen i aktiviteten skyldes en generel kraftig nedgang i alle markeder for salg af traktorer på tværs af alle varemærker på cirka 15%, mens nedgangen i salget af mejetærskere har været cirka 40% på tværs af alle selskaberne.

Samlet set har koncernen i 2024 solgt 2.350 nye og brugte traktorer, mejetærskere, finsnittere, skovbrugsmaskiner og entreprenørmaskiner, hvilket er knap 20% færre end året forinden.

Koncernens selskaber realiserer lavere driftsresultater end sidste år og det samlede driftsresultat i 2024 er på 28 mio.kr., hvilket er et fald på 188 mio.kr. i forhold til sidste år.

Resulterende høje varebeholdninger i løbet af året og højere renteniveauer betyder, at de finansielle omkostninger er steget til 158 mio.kr. i 2024.

Koncernen har lanceret en ny international handelsplatform til brugte maskiner, som skal være med til at øge synligheden af maskinerne fra alle selskaber i koncernen og dermed sikrer optimal afsætning internationalt.

I Danmark har koncernen valgt at sammenlægge sine 5 individuelle maskinforretninger, som pr. 10. marts 2025 er endeligt fusioneret til et selskab under navnet Danish Agro Machinery A/S.

I Sverige har der i 2024 været fremdrift med stigende omsætning og selskabet leverer i 2024 et forbedret positivt driftsresultat, mens resultatet før skat fortsat er negativt.

I Norge er indtjening fortsat under pres og der arbejdes fortsat intenst med, at effektivisere processer og skabe en samlet norsk organisation med øget salgsfokus. Selskabet har i 2024 arbejdet med IT-implementering, som er sat i drift primo 2025.

I Baltikum har de tre Baltic Agro Machinery-selskaber været kraftigt påvirket af nedgangen i markederne, hvor specielt Estland er udfordret.

I 2024 blev Koncernens IT implementering af M365 gennemført i alle tre Baltiske selskaber.

Egenkapitalen udgør pr. 31.12.24 kr. 550,4 mio. imod 665,2 mio.kr. sidste år, svarende til en soliditet på 15%.

Årets resultat sammenholdt med den forventede udvikling

Det realiserede resultat er langt under de udmeldte forventninger i årsrapporten for 2023, hvilket primært skyldes et stærkt vigende marked efter både nye og brugte maskiner, hvilket har resulteret i betydelige finansielle omkostninger forårsaget af for højt lager af maskiner. Koncernledelsen anser det realiserede resultat for utilfredsstillende.

Data etik

Der henvises til koncernregnskabet for Danish Agro a.m.b.a., CVR-nr. 59 78 93 17. Herudover henvises til redegørelsen i koncernregnskabet for Danish Agro a.m.b.a., CVR-nr. 59 78 93 17 samt koncernens CSR-rapportering, der findes på www.danishagro.dk/csr.

Særlige risici

Der er ingen særlige risici ud over almindeligt forekommende risici inden for branchen.

Valutarisici minimeres ved at køb og salg primært sker i euro eller lokal valuta.

Det er knyttet en valutarisiko til moderselskabets kapitalinteresser i udenlandske selskaber.

Koncernens renterisici vurderes løbende af ledelsen, herunder om der med fordel kan omlægges mellem fast og variabel finansiering.

Samfundsansvar

Danish Agro koncernen og herunder DA Agravis Machinery Holding A/S har underskrevet FN's Global Compact og støtter til fulde FN's retningslinjer for menneskerettigheder og erhverv. Vi bestræber os på at integrere disse principper i vores forretning og værdikæde med udgangspunkt i FN's verdensmål og i UN Global Compacts 10 principper. Dette danner rammen om Danish Agro koncernens CSR-rapportering.

Afrapporteringen samles i en årlig Communication on Progress-rapport, som sendes til FN. Disse rapporter kan læses på www.danishagro.dk/csr.

Danish Agro koncernens afrapportering for 2024 følger desuden UN Global Compacts nye afrapporteringsform, der består af et onlinebaseret spørgeskema og en online tilkendegivelse om fortsat støtte til programmet fra vores koncernchef. Danish Agro koncernens afrapportering kan findes hos UN Global Compacts: <https://unglobalcompact.org/participation>.

Betydningsfulde hændelser indtruffet efter regnskabsårets afslutning

Der er ikke indtruffet betydningsfulde hændelser af væsentlig betydning efter regnskabsårets afslutning.

Selskabets forventede udvikling

Der forventes i 2025 en koncernomsætning i størrelsesorden kr. 4,5-5,0 mia. og et resultat før skat i niveauet kr. 20 mio.

Resultatopgørelse

Note	Tkr.	Koncern		Morderselskab	
		2024	2023	2024	2023
1	Nettoomsætning	4.573.093	5.232.865	0	0
2/3	Produktionsomkostninger	-4.085.738	-4.592.462	0	0
	Bruttoresultat	487.355	640.403	0	0
2/3	Distributionsomkostninger	-182.701	-191.573	0	0
2/3	Administrationsomkostninger	-316.755	-267.173	-22.114	-16.718
4	Andre driftsindtægter	45.882	36.187	16.645	32.636
5	Andre driftsomkostninger	-5.759	-1.551	0	0
	Resultat af primær drift	28.022	216.293	-5.469	15.918
	Resultat af kapitalandele i tilknyttede virksomheder	0	0	-97.973	48.137
	Resultat af kapitalandele i associerede virksomheder	1.754	2.030	0	0
6	Andre finansielle indtægter	19.857	373.024	348	0
7	Andre finansielle omkostninger	-177.950	-510.378	-19.217	-18.380
	Resultat før skat	-128.317	80.969	-122.311	45.675
8	Skat af årets resultat	-454	-17.123	3.463	531
9	Årets resultat	-128.771	63.846	-118.848	46.206

		Koncern		Moderselskab	
Note	Tkr.	31.12.24	31.12.23	31.12.24	31.12.23
	Erhvervede rettigheder	25.566	15.353	0	0
	Goodwill	88.945	100.450	0	0
10	Immaterielle anlægsaktiver	114.511	115.803	0	0
	Grunde og bygninger	423.827	376.475	0	0
	Produktionsanlæg og maskiner	15.913	25.283	0	0
	Andre anlæg, driftsmateriel og inventar	109.541	78.080	0	0
	Materielle anlægsaktiver under udførelse	5.313	50.934	0	0
11	Materielle anlægsaktiver	554.594	530.772	0	0
	Kapitalandele i tilknyttede virksomheder	0	0	733.152	811.015
	Kapitalandele i associerede virksomheder	11.580	9.952	0	0
	Andre værdipapirer og kapitalandele	173	8.586	0	0
	Andre tilgodehavender	2.274	2.577	0	0
12	Finansielle anlægsaktiver	14.027	21.115	733.152	811.015
	Anlægsaktiver	683.132	667.690	733.152	811.015
	Fremstillede varer og handelsvarer	2.299.073	2.561.226	0	0
	Varebeholdninger	2.299.073	2.561.226	0	0
	Tilgodehavender fra salg af varer og tjenesteydelser	489.891	467.823	0	0
	Tilgodehavender hos tilknyttede virksomheder	1.476	424	25.833	20.083
	Andre tilgodehavender	46.628	65.103	0	0
13	Udskudt skatteaktiv	17.316	28.753	0	0
	Selskabsskat	23.870	5.631	3.465	540
	Periodeafgrænsningsposter	17.789	17.393	0	0
	Tilgodehavender	596.970	585.127	29.298	20.623
	Likvide beholdninger	15.183	16.228	0	0
	Omsætningsaktiver	2.911.226	3.162.581	29.298	20.623
	Aktiver	3.594.358	3.830.271	762.450	831.638

		Koncern		Morderselskab	
Note	Tkr.	31.12.24	31.12.23	31.12.24	31.12.23
PASSIVER					
14	Aktiekapital	100.000	100.000	100.000	100.000
	Reserve for nettoopskrivning	6.904	5.253	0	0
	Reserve for dagsværdi af sikring	-4.194	-16.842	0	0
	Overført resultat	286.526	406.269	289.236	394.680
15	Minoritetsinteresser	161.124	170.547	0	0
	Egenkapital	550.360	665.227	389.236	494.680
16	Andre hensatte forpligtelser	35.608	47.240	0	0
17	Hensættelser til udskudt skat	10.364	9.979	0	0
	Hensatte forpligtelser	45.972	57.219	0	0
	Gæld til realkreditinstitutter	30.818	33.224	0	0
	Anden gæld	525	941	0	0
18	Langfristede gældsforpligtelser	31.343	34.165	0	0
	Kortfristet del af langfristede gældsforpligtelser	2.986	3.329	0	0
	Kreditinstitutter	181.523	330.580	0	0
	Modtagne forudbetalinger fra kunder	20.458	36.946	0	0
	Leverandører af varer og tjenesteydelser	302.627	435.977	0	0
	Gæld til tilknyttede virksomheder	2.248.327	2.060.737	369.817	331.615
	Selskabsskat	5.643	13.663	0	0
	Anden gæld	204.627	191.924	3.397	5.343
	Periodeafgrænsningsposter	492	504	0	0
	Kortfristede gældsforpligtelser	2.966.683	3.073.660	373.214	336.958
	Gældsforpligtelser	2.998.026	3.107.825	373.214	336.958
	Passiver	3.594.358	3.830.271	762.450	831.638

- 19 Sikkerhedsstillelser og eventualforpligtelser
 20 Leje- og leasingforpligtelser
 21 Revisionshonorar
 22 Nærtstående parter
 23 Reguleringer

Egenkapitalopgørelse

Tkr.	Aktiekapital	Reserve for netto opskrivning	Reserve for dagsværdi af sikring	Overført resultat	Minoritets- interesser
Koncern:					
Saldo primo	100.000	5.253	-16.842	406.269	170.547
Valutakursreguleringer	0	-102	12.648	858	501
Andre værdireguleringer af egenkapitalen	0	0	0	0	0
Forslag til resultatdisponering	0	1.753	0	-120.601	-9.923
Saldo ultimo	100.000	6.904	-4.194	286.526	161.124
Moderselskab:					
Saldo primo	100.000	0	0	394.680	0
Valutakursreguleringer	0	0	0	-746	0
Andre værdireguleringer af egenkapitalen	0	0	0	14.150	0
Forslag til resultatdisponering	0	0	0	-118.848	0
Saldo ultimo	100.000	0	0	289.236	0

Pengestrømsopgørelse

Note	Tkr.	Koncern	
		2024	2023
	Årets resultat	-128.771	63.846
23	Reguleringer	57.147	77.662
	Ændring i varebeholdninger	262.153	-626.327
	Ændring i tilgodehavender	-3.989	65.508
	Ændring i leverandørgæld og anden gæld	-137.147	-385.571
	Betalt selskabsskat	-18.374	-29.362
	Pengestrømme fra driftsaktivitet	31.019	-834.244
	Køb af immaterielle anlægsaktiver	-23.544	-9.316
	Salg af immaterielle anlægsaktiver	8.355	559
	Køb af materielle anlægsaktiver	-123.126	-138.910
	Salg af materielle anlægsaktiver	63.222	54.981
	Køb af finansielle anlægsaktiver	0	-79
	Salg af finansielle anlægsaktiver	8.713	0
	Pengestrømme fra investeringsaktivitet	-66.380	-92.765
	Afdrag langfristede gældsforpligtelser	-3.165	-3.316
	Optagelse af gæld hos tilknyttede virksomheder	186.538	716.773
	Pengestrømme fra finansieringsaktivitet	183.373	713.457
	Ændring i likvider	148.012	-213.552
	Likvide beholdninger, primo	-314.352	-100.800
	Likvide beholdninger ved virksomhedskøb	0	0
	Ændring i likvider	148.012	-213.552
	Likvide beholdninger, ultimo	-166.340	-314.352
	Der specificeres således:		
	Likvide beholdninger	15.183	16.228
	Kreditinstitutter	-181.523	-330.580
	Likvide beholdninger, ultimo	-166.340	-314.352

GENERELT

Årsrapporten er aflagt i overensstemmelse med årsregnskabsloven for store koncerner og virksomheder i regnskabsklasse C. Den anvendte regnskabspraksis er uændret i forhold til foregående år.

Generelt om indregning og måling

I resultatopgørelsen indregnes indtægter i takt med, at de indtjenes, herunder indregnes værdireguleringer af finansielle aktiver og forpligtelser. I resultatopgørelsen indregnes ligeledes alle omkostninger, herunder afskrivninger og nedskrivninger.

I balancen indregnes aktiver, når det er sandsynligt, at fremtidige økonomiske fordele vil tilflyde selskabet, og aktivets værdi kan måles pålideligt. Forpligtelser indregnes i balancen, når de er sandsynlige og kan måles pålideligt. Ved første indregning måles aktiver og forpligtelser til kostpris. Efterfølgende måles aktiver og forpligtelser som beskrevet nedenfor for hver enkelt regnskabspost.

Ved indregning og måling tages hensyn til forudsigelige tab og risici, der fremkommer inden årsrapporten aflægges, og som be- eller afkræfter forhold, der eksisterede på balancedagen.

KONCERNREGNSKAB

Koncernregnskabet omfatter moderselskabet og de virksomheder, hvori moderselskabet direkte eller indirekte besidder mere end 50% af stemmerettighederne, eller gennem aftaler har en bestemmende indflydelse.

Regnskabstal for dattervirksomheder, som indgår i koncernregnskabet, er opgjort i overensstemmelse med koncernens regnskabspraksis.

Koncernregnskabet er udarbejdet som et sammendrag af de reviderede regnskaber for moderselskabet og tilknyttede virksomheder, og der er foretaget eliminering af koncerninterne indtægter og omkostninger, aktiebesiddelser, mellemværender og udbytter samt ikke realiseret koncernintern fortjeneste og tab på varebeholdninger og anlægsaktiver.

Ved erhvervelse af virksomheder indregnes aktiver og forpligtelser til dagsværdi på erhvervestidspunktet, og forventede omkostninger til omstrukturering i den erhvervede virksomhed indregnes som hensatte forpligtelser. Skatteeffekten af de foretagne omvurderinger indregnes. Kostprisen for kapitalandelene i de erhvervede virksomheder udignes med den forholdsmæssige andel af virksomhedens nettoaktiver på det tidspunkt, hvor koncernforholdet blev etableret.

Den på erhvervestidspunktet opgjorte koncerngoodwill (positivt forskelsbeløb), indregnes som aktiv. Koncernbadwill (negativt forskelsbeløb) indregnes som gældsforpligtelse på erhvervestidspunktet og reduceres i takt med realisering af de forhold, der ligger til grund for forskelsbeløbet.

I koncernregnskabet indregnes de tilknyttede virksomheders regnskabsposter 100%. Ved opgørelse af koncernresultatet og koncernegenkapitalen anføres den forholdsmæssige andel af tilknyttede virksomheders resultat og egenkapital, der kan henføres til minoritetsinteresser, særskilt.

VALUTA OG SIKRINGSDISPOSITIONER

Årsrapporten er aflagt i danske kroner.

Transaktioner i fremmed valuta omregnes i årets løb til danske kroner efter transaktionsdagens kurs, idet kurssikrede transaktioner dog indregnes til den sikrede kurs. Tilgodehavender og gældsforpligtelser i fremmed valuta omregnes til danske kroner efter balancedagens kurs, idet kurssikrede beløb dog indregnes til den sikrede kurs. Realiserede og urealiserede valutakursgevinster og –tab indregnes i resultatopgørelsen under finansielle poster.

RESULTATOPGØRELSE

Resultatopgørelsen opstilles funktionsopdelt.

Nettoomsætning

Indtægter ved salg af varer og tjenesteydelser indregnes i resultatopgørelsen, såfremt levering og risikoovergang til køber har fundet sted inden udgangen af regnskabsåret. Nettoomsætning opgøres ekskl. moms og rabatter.

Produktionsomkostninger

Heri indregnes omkostninger, herunder afskrivninger og gager, der direkte eller indirekte afholdes for at opnå årets nettoomsætning.

Distributionsomkostninger

Heri indregnes omkostninger til salgspersonale, reklame- og marketingsomkostninger m.v., herunder eventuelle afskrivninger og gager.

Administrationsomkostninger

Heri indregnes omkostninger til det administrative personale, ledelse, kontorlokaler, kontoromkostninger m.v., herunder eventuelle afskrivninger og gager.

Afskrivninger

Afskrivninger på immaterielle og materielle anlægsaktiver tilsigter, at der sker systematisk afskrivning over aktiverens forventede brugstid. For selskabet er anvendt følgende brugstider:

	Brugstid
Rettigheder	3 - 5 år
Goodwill	5 - 20 år
Bygninger	20 - 50 år
Produktionsanlæg og maskiner	4 - 12 år
Andre anlæg, driftsmidler og inventar	4 - 12 år

Grunde afskrives ikke.

Goodwill afskrives over en længere periode end 5 år. Brugstiden er fastsat under hensyntagen til de forventede fremtidige nettoindtægter fra de virksomheder eller aktiviteter, som goodwill er knyttet til.

Nyanskaffelser af produktionsanlæg og maskiner samt andre anlæg, driftsmateriel og inventar med kostpris på under kr. 25.000 pr. stk. indregnes i resultatopgørelsen i anskaffelsesåret.

Andre driftsindtægter og andre driftsomkostninger

Andre driftsindtægter og driftsomkostninger omfatter indtægter og omkostninger af sekundær karakter set i forhold til selskabets hovedaktivitet.

Finansielle poster

Under finansielle poster indregnes renteindtægter og rentekomkostninger, kursregulering af fremmed valuta samt realiserede og urealiserede kursgevinster og -tab på værdipapirer.

Afledte finansielle instrumenter

Afledte finansielle instrumenter indregnes første gang i balancen til kostpris og måles efterfølgende til dagsværdi. Positive og negative dagsværdier af afledte finansielle instrumenter klassificeres som "Andre tilgodehavender" henholdsvis "Anden gæld".

Ændring i dagsværdi af afledte finansielle instrumenter, der anses for sikring af fremtidige pengestrømme, indregnes direkte på egenkapitalen.

Skatter

Årets aktuelle skatter og årets udskudte skatter indregnes i resultatopgørelsen som årets skatter med den del, der kan henføres til årets resultat, og direkte på egenkapitalen med den del, der kan henføres til posteringer foretaget direkte på egenkapitalen.

Selskabet er sambeskattet med dets ultimative moderselskab. Den danske selskabsskat fordeles mellem de sambeskattede danske selskaber i forhold til disse skattepligtige indkomster.

BALANCE

Balancen opstilles i kontoform.

Immaterielle anlægsaktiver

Immaterielle anlægsaktiver måles i balancen til kostpris med fradrag af akkumulerede afskrivninger eller til genindvindingsværdien, hvor denne er lavere.

Materielle anlægsaktiver

Materielle anlægsaktiver måles i balancen til kostpris med tillæg af opskrivninger og med fradrag af akkumulerede afskrivninger eller til genindvindingsværdien, hvor denne er lavere.

Finansielle anlægsaktiver

Kapitalandele i tilknyttede og associerede virksomheder indregnes i balancen til den forholdsmæssigt ejede andel af virksomhederne reguleret for resterende værdi af positiv eller negativ goodwill samt urealiserede koncerninterne fortjenester og tab.

Nettoopskrivning af kapitalandele i tilknyttede og associerede virksomheder overføres i moderselskabets regnskab under egenkapitalen til reserve for nettoopskrivning efter den indre værdis metode i det omfang, den regnskabsmæssige værdi overstiger anskaffelsværdien.

Kapitalandele i dattervirksomheder og associerede virksomheder nedskrives til genindvindingsværdi, såfremt denne er lavere end den regnskabsmæssige værdi.

Ved erhvervelse af yderligere kapitalandele i selskaber, hvorved der opnås betydelig indflydelse, anses tidligere erhvervede kapitalandele for afhændet til dagsværdi, som herefter indgår som nyt købsvederlag for den associerede virksomhed. Eventuel dagsværdiregulering af de tidligere erhvervede kapitalandele indregnes i resultatopgørelsen. Ved erhvervelse af yderligere kapitalandele i selskaber, hvor modervirksomheden i forvejen havde kontrol, indregnes eventuel goodwill på moderselskabets egenkapital.

Resultat i tilknyttede og associerede virksomheder indregnes i resultatopgørelsen forholdsmæssigt til de andele, der svarer til kapitalandelene.

Andre værdipapirer og kapitalandele måles i balancen til dagsværdi på statusdagen.

Varebeholdninger

Varebeholdninger måles til kostpris på grundlag af vejede gennemsnitspriser eller nettorealiseringspris, hvor denne er lavere.

Kostpris for råvarer og hjælpematerialer samt handelsvarer opgøres som købspriser med tillæg af omkostninger direkte foranlediget af anskaffelsen.

Kostpris for fremstillede færdigvarer og varer under fremstilling opgøres som værdien af direkte og indirekte medgåede materialer og løn.

Tilgodehavender

Tilgodehavender måles til nominel værdi med fradrag for skønnede tabrisici efter en individuel vurdering.

Egenkapital

Forslag til udbytte for regnskabsåret indregnes som særlig post under egenkapitalen.

Nettoopskrivning af kapitalandele i tilknyttede og associerede virksomheder indregnes under egenkapitalen i reserve for nettoopskrivning efter indre værdis metode i det omfang, den regnskabsmæssige værdi overstiger anskaffelsværdien.

Andre hensatte forpligtelser

Andre hensatte forpligtelser omfatter forventede omkostninger til garantiforpligtelser og omstruktureringer m.v. og indregnes, når selskabet på balancedagen har en retlig eller faktisk forpligtelse, og det er sandsynligt, at indfrielse af forpligtelsen vil medføre et forbrug af selskabets økonomiske ressourcer. Hensættelsen måles ud fra et skøn over dagsværdien af forpligtelsen.

Aktuelle og udskudte skatter

Skyldig og tilgodehavende aktuel skat indregnes i balancen som beregnet skat af årets skattepligtige indkomst, reguleret for betalte acontoskatter.

Udskudte skatteforpligtelser og udskudte skatteaktiver beregnes af alle midlertidige forskelle mellem regnskabsmæssige og skattemæssige værdier af aktiver og forpligtelser og indregnes i balancen med den gældende skatteprocent. Udskudte skatteaktiver indregnes med den værdi, de efter vurdering forventes at kunne realiseres til ved modregning i udskudte skatteforpligtelser eller ved udligning i skat af fremtidig indtjening.

Gældsforpligtelser

Langfristede gældsforpligtelser måles til kostpris på tidspunktet for stiftelse af gældsforholdet. Gældsforpligtelserne måles herefter til amortiseret kostpris, hvor kurstab og låneomkostninger fordeles over løbetiden på grundlag af den beregnede, effektive rente på tidspunktet for stiftelse af gældsforholdet.

Kortfristede gældsforpligtelser måles ligeledes til amortiseret kostpris, hvilket normalt svarer til gældens pålydende værdi.

PENGESTRØMSOPGØRELSE

Pengestrømsopgørelsen opstilles efter den indirekte metode og viser pengestrømme fra driften, investeringer, finansiering og ændring i årets pengestrømme samt likviditeten ved årets begyndelse og slutning.

Pengestrømme fra driften opgøres som årets resultat, reguleret for ikke likvide driftsposter, betalte selskabsskatter samt ændring i driftskapitalen.

Pengestrømme fra investeringer omfatter køb og salg af immaterielle, materielle og finansielle anlægsaktiver reguleret for ændringer i tilgodehavender og gæld vedrørende nævnte poster.

Pengestrømme fra finansiering omfatter finansiering fra og udbetalt udbytte til aktionærer samt optagelse af og afdrag på langfristede gældsforpligtelser.

Likviditeten ved årets begyndelse og slutning sammensætter sig af likvide beholdninger og kortfristet pengeinstitutgæld.

Tkr.	Koncern		Moderselskab	
	2024	2023	2024	2023
1. Nettoomsætning				
Maskiner og reservedele	4.317.582	4.973.931	0	0
Produktionsindtægter	255.511	258.934	0	0
I alt	4.573.093	5.232.865	0	0
Nettoomsætningen er fordelt således:				
Danmark	1.199.900	1.446.975	0	0
Sverige	776.571	742.426	0	0
Norge	514.348	539.066	0	0
Estland	289.711	381.559	0	0
Letland	485.650	678.950	0	0
Litauen	402.355	535.317	0	0
Polen	438.330	444.541	0	0
Tjekkiet	466.228	464.031	0	0
I alt	4.573.093	5.232.865	0	0
2. Personaleomkostninger				
Lønninger og gager	460.778	441.312	10.914	9.749
Pensioner	27.547	24.833	1.143	863
Andre omkostninger til social sikring	60.962	56.809	47	43
I alt	549.287	522.954	12.104	10.655
Personaleomkostningerne er fordelt således:				
Produktionsomkostninger	330.091	305.637	0	0
Distributionsomkostninger	92.640	104.191	0	0
Administrationsomkostninger	126.556	113.126	12.104	10.655
I alt	549.287	522.954	12.104	10.655
Vederlag til bestyrelse og direktion	5.166	4.968	5.166	4.968
Gennemsnitlig antal ansatte	1.236	1.191	7	6

Tkr.	Koncern		Moderselskab	
	2024	2023	2024	2023
3. Afskrivninger				
Erhvervede rettigheder	4.843	3.161	0	0
Goodwill	11.505	11.678	0	0
Grunde og bygninger	16.368	14.513	0	0
Produktionsanlæg og maskiner	4.494	5.660	0	0
Andre anlæg, driftsmateriel og inventar	27.651	24.459	0	0
I alt	64.861	59.471	0	0
Afskrivningerne er fordelt således:				
Produktionsomkostninger	19.667	17.244	0	0
Distributionsomkostninger	14.591	15.102	0	0
Administrationsomkostninger	30.603	27.125	0	0
I alt	64.861	59.471	0	0
4. Andre driftsindtægter				
Fortjeneste ved salg af anlægsaktiver	1.496	791	0	0
Andre driftsindtægter	44.386	35.396	16.645	32.636
I alt	45.882	36.187	16.645	32.636
5. Andre driftsomkostninger				
Tab ved salg af anlægsaktiver	15	0	0	0
Andre driftsomkostninger	5.744	1.551	0	0
I alt	5.759	1.551	0	0

Tkr.	Koncern		Moderselskab	
	2024	2023	2024	2023
6. Andre finansielle indtægter				
Renteindtægter	3.541	1.803	0	0
Renteindtægter tilknyttede virksomheder	1.755	4.599	126	0
Valutakursregulering og -gevinst	11.538	363.535	222	0
Andre finansielle indtægter	3.023	3.087	0	0
I alt	19.857	373.024	348	0
7. Andre finansielle omkostninger				
Renteomkostninger	14.986	11.687	0	0
Renteomkostninger tilknyttede virksomheder	162.414	120.434	19.216	18.348
Valutakursregulering og -tab	0	377.757	1	32
Andre finansielle omkostninger	550	500	0	0
I alt	177.950	510.378	19.217	18.380
8. Skat af årets resultat				
Aktuel skat	-7.811	17.520	-3.463	-540
Regulering af skat tidligere år	228	40	0	9
Regulering af udskudt skat	8.037	-437	0	0
I alt	454	17.123	-3.463	-531
9. Resultatdisponering				
Minoritetsinteresser	-9.923	17.640	0	0
Reserve for nettoopskrivning efter indre værdis metode	1.753	2.032	0	0
Overført resultat	-120.601	44.174	-118.848	46.206
I alt	-128.771	63.846	-118.848	46.206

10. Immaterielle anlægsaktiver

Tkr.	Erhvervede rettigheder	Goodwill
Koncern:		
Kostpris pr. 01.01.24	45.272	164.624
Overførsel	0	0
Valutakursregulering	-1.264	82
Tilgang i året	23.544	0
Afgang i året	-9.332	0
Kostpris pr. 31.12.24	58.220	164.706
Af- og nedskrivninger pr. 01.01.24	29.919	64.174
Overførsel	0	0
Valutakursregulering	-1.131	82
Årets afskrivninger	4.843	11.505
Tilbageførsel af af- og nedskrivninger	-977	0
Af- og nedskrivninger pr. 31.12.24	32.654	75.761
Regnskabsmæssig værdi pr. 31.12.24	25.566	88.945

11. Materielle anlægsaktiver

Tkr.	Grunde og bygninger	Produktionsanlæg og maskiner	Andre anlæg driftsmateriel og inventar	Materielle anlægsaktiver under udførelse
Koncern:				
Kostpris pr. 01.01.24	567.648	62.984	191.594	50.934
Reklassifikationer	-7.905	-19.272	37.227	0
Tilgang ved virksomhedskøb	0	0	0	0
Valutakursregulering	-4.739	108	-2.604	74
Tilgang i året	67.444	2.504	98.873	6.705
Afgang i året	-1.076	-4.705	-77.393	-52.400
Kostpris pr. 31.12.24	621.372	41.619	247.697	5.313
Af- og nedskrivninger pr. 01.01.24	191.173	37.701	113.514	0
Reklassifikationer	-7.840	-12.703	15.034	0
Tilgang ved virksomhedskøb	0	0	0	0
Valutakursregulering	-1.080	77	-1.549	0
Årets afskrivninger	16.368	4.494	27.651	0
Tilbageførsel af af- og nedskrivninger	-1.076	-3.863	-16.494	0
Af- og nedskrivninger pr. 31.12.24	197.545	25.706	138.156	0
Regnskabsmæssig værdi pr. 31.12.24	423.827	15.913	109.541	5.313

12. Finansielle anlægsaktiver

Tkr.	Kapital- andele i associerede virksom- heder	Andre værdi- papirer	Andre tilgode- havender
Koncernen:			
Kostpris pr. 01.01.24	4.699	6.218	2.577
Valutakursreguleringer	-23	-3	0
Tilgang i året	0	0	14
Afgang i året	0	-6.042	-317
Kostpris pr. 31.12.24	4.676	173	2.274
Op- og nedskrivninger pr. 01.01.24	5.253	2.368	0
Valutakursregulering	-102	0	0
Udloddet udbytte	0	0	0
Andel af egenkapitalbevægelser	0	0	0
Andel af årets resultat	1.753	0	0
Afskrivning på goodwill	0	0	0
Tilbageførsel vedrørende afgang	0	-2.368	0
Op- og nedskrivninger pr. 31.12.24	6.904	0	0
Regnskabsmæssig værdi pr. 31.12.24	11.580	173	2.274
Tkr.			Kapital- andele i tilknyttede virksom- heder
Moderselskab:			
Kostpris pr. 01.01.24			924.518
Tilgang i året			31.322
Afgang i året			0
Kostpris pr. 31.12.24			955.840
Op- og nedskrivninger pr. 01.01.24			-113.503
Reklassifikation			0
Valutakursregulering			-1.343
Udloddet udbytte			-25.000
Andel af egenkapitalbevægelser			14.150
Andel af årets resultat			-92.658
Afskrivning på goodwill/indtægtsført badwill			-4.334
Tilbageførsel ved afgang			0
Op- og nedskrivninger pr. 31.12.24			-222.688
Regnskabsmæssig værdi pr. 31.12.24			733.152

12. Finansielle anlægsaktiver (fortsat)

Navn	Hjemsted	Ejerandel
Tilknyttede virksomheder:		
Danish Agro Maskiner A/S	Fredericia, Danmark	100%
Danish Agro Machinery A/S	Hinnerup, Danmark	100%
Almas Agro A/S	Brønderslev, Danmark	100%
Dansk Maskinbørs A/S	Herning, Danmark	100%
Swedish Agro Machinery AB	Staffanstorp, Sverige	100%
Swedish Agro Machinery Property AB	Staffanstorp, Sverige	100%
Östra Sönarslöv Traktorservice AB	Staffanstorp, Sverige	100%
Norwegian Agro Machinery AS	Gardermoen, Norge	100%
Lena Maskin AS	Lena, Norge	100%
DA Agravis Machinery Holding A/S	Galten, Danmark	75%
Raitech Sp.z o.o.	Brzoza, Polen	100%
Agromex s.r.o.	Modletice, Tjekkiet	100%
Baltic Agro Machinery AS	Talinn, Estland	100%
SIA Baltic Agro Machinery	Riga, Letland	100%
UAB Baltic Agro Machinery	Vilnius, Litauen	100%

Tkr.	Koncern		Moderselskab	
	31.12.24	31.12.23	31.12.24	31.12.23
13. Udskudt skatteaktiv				
Udskudt skatteaktiv pr. 01.01.24	28.753	25.445	0	0
Regulering vedrørende tidligere år	-18	19	0	0
Valutakursregulering	-551	-31	0	0
Årets regulering	-10.868	3.320	0	0
Udskudt skatteaktiv pr. 31.12.24	17.316	28.753	0	0

14. Selskabskapital

Bevægelser på aktiekapitalen i regnskabsåret og de 4 foregående regnskabsår:

2024

Saldo pr. 01.01.2020	100.000
Saldo pr. 31.12.24	100.000

Aktiekapitalen består af aktier á nominel kr. 1 eller multipla heraf. Ingen aktier er tillagt særlige rettigheder.

Tkr.	Koncern		Moderselskab	
	31.12.24	31.12.23	31.12.24	31.12.23
15. Minoritetsinteresser				
Minoritetsinteresser pr. 01.01.24	170.547	149.468	0	0
Tilgang i året	0	0	0	0
Afgang i året	0	0	0	0
Valutakursreguleringer	501	3.439	0	0
Andel af årets resultat	-9.923	17.640	0	0
Minoritetsinteresser pr. 31.12.24	161.124	170.547	0	0

16. Andre hensatte forpligtelser

Andre hensatte forpligtelser omfatter garantihensættelser. Garantihensættelser udgør forventede garantiomkostninger i henhold til sædvanlige garantiforpligtelser ved salg af varer. Forpligtelsen forventes afviklet løbende henover garantiperioden.

Tkr.	Koncern		Morderselskab	
	31.12.24	31.12.23	31.12.24	31.12.23
17. Udskudt skat				
Udskudt skat pr. 01.01.24	9.979	10.421	0	0
Tilgang ved virksomhedskøb	0	0	0	0
Valutakursregulering	-52	-28	0	0
Årets regulering	437	-414	0	0
Udskudt skat pr. 31.12.24	10.364	9.979	0	0

18. Langfristede gældsforpligtelser**Gæld til realkreditinstitutter**

Gæld pr. 31. december	33.254	36.081	0	0
Afdrag indenfor 1 år	-2.436	-2.858	0	0
I alt	30.818	33.223	0	0
Restgæld der forfalder efter 5 år	21.048	21.081	0	0
Anden gæld				
Gæld pr. 31. december	1.075	1.413	0	0
Afdrag indenfor 1 år	-550	-471	0	0
I alt	525	942	0	0
Restgæld der forfalder efter 5 år	0	0	0	0

19. Sikkerhedsstillelser og eventualforpligtelser**Morderselskab:**

Selskabet indgår i en dansk sambeskatning med Danish Agro a.m.b.a., CVR-nr. 59 78 93 17 som administrations-selskab og hæfter derfor subsidiært for skattekrav og eventuelle forpligtelser til at indeholde kildeskat på renter, royalties og udbytter for de sambeskattede selskaber. Hæftelsen udgør dog højst et beløb svarende til den andel af kapitalen i selskabet, der ejes direkte eller indirekte af det ultimative moderselskab.

Tkr.	Koncern		Moderselskab	
	31.12.24	31.12.23	31.12.24	31.12.23

20. Leje- og leasingforpligtelser

Ikke finansielle leje og leasingydelse:

Næste år	54.241	45.200	158	270
2 - 5 år	68.740	68.298	0	16
Efter 5 år	5.512	22.198	0	0
I alt	128.493	135.696	158	286

21. Revisionshonorar

Honorar for revision	1.975	1.902	37	37
Honorar for andre erklæringsopgaver	50	52	3	3
Honorar for andre ydelser	133	260	0	0
I alt	2.158	2.214	40	40

22. Nærtstående parter

Bestemmende indflydelse:

Danish Agro a.m.b.a., Køgevej 55, 4653 Karise, Danmark Hovedaktionær

Ejerforhold:

Følgende aktionærer er optaget i selskabets aktionærfortegnelse med en ejerandel på mere end 5% af aktiekapitalen:

Danish Agro a.m.b.a., Køgevej 55, 4653 Karise, Danmark.

Koncernforhold:

Danish Agro Machinery Holding A/S indgår i koncernregnskabet for moderselskabet Danish Agro a.m.b.a., CVR-nr. 59 78 93 17.

Kun transaktioner med nærtstående parter, der ikke udføres på markedsmæssig vilkår, fremgår af årsrapporten. Der er ikke foretaget sådanne transaktioner i regnskabet.

Tkr.	Koncern	
	2024	2023

23. Reguleringer

Afskrivninger	64.861	59.471
Fortjeneste og tab ved salg af anlægsaktiver	-1.481	-791
Regulering af resultat af kapitalandele	-1.754	-2.030
Andre hensatte forpligtelser	-11.033	10.292
Skat af årets resultat	454	17.123
Kursregulering af fremmed valuta	6.100	-6.403
I alt	57.147	77.662