



## **Ahlsell Danmark Holding ApS**

Jydekrogen 2A  
2625 Vallensbæk  
CVR-nr. 19 54 11 42

### **Årsrapport 2024**

Årsrapporten er fremlagt og godkendt på selskabets  
ordinære generalforsamling:

Dato: 30. juni 2025

Dirigent: Claudio Keld Christensen

## Indholdsfortegnelse

LEDELSESPÅTEGNING.....	3
DEN UAFHÆNGIGE REVISORS REVISIONSPÅTEGNING.....	4
LEDELSESBERETNING.....	7
SELSKABSOPLYSNINGER .....	7
KONCERNSTRUKTUR .....	8
HOVED- OG NØGLETAL .....	9
BERETNING .....	11
ÅRSREGNSKAB 1. JANUAR – 31. DECEMBER 2024.....	13
ANVENDT REGNSKABSPRAKSIS .....	13
RESULTATOPGØRELSE .....	18
BALANCE .....	19
NOTER.....	22

## Ledelsespåtegning

Bestyrelsen og direktionen har dags dato behandlet og godkendt årsrapporten for Ahlsell Danmark Holding ApS for regnskabsåret 1. januar - 31. december 2024 for Ahlsell Danmark Holding ApS.

Årsrapporten er aflagt i overensstemmelse med årsregnskabsloven.

Det er vores opfattelse, at årsregnskabet giver et retvisende billede af virksomhedens aktiver, passiver og finansielle stilling pr. 31. december 2024 samt af resultatet af virksomhedens aktiviteter og pengestrømme for regnskabsåret 1. januar - 31. december 2024.

Det er endvidere vores opfattelse, at ledelsesberetningen indeholder en retvisende redegørelse for de forhold, beretningen omhandler.

Årsrapporten indstilles til generalforsamlingens godkendelse.

Vallensbæk, den 30. juni 2025

### Direktion

Claudio Keld Christensen  
adm. direktør

### Bestyrelse

Claes Sterner Seldeby  
formand

Claudio Keld Christensen

Sanne Gordon Christensen

Eric Kristian Tobias Aceby

## Den uafhængige revisors revisionspåtegning

### Til kapitalejerne i Ahsell Danmark Holding ApS

#### Konklusion

Vi har revideret årsregnskabet for Ahsell Danmark Holding ApS for regnskabsåret 1. januar – 31. december 2024, der omfatter resultatopgørelse, balance, egenkapitalopgørelse og noter, herunder anvendt regnskabspraksis. Årsregnskabet udarbejdes efter årsregnskabsloven.

Det er vores opfattelse, at årsregnskabet giver et retvisende billede af virksomhedens aktiver, passiver og finansielle stilling pr. 31. december 2024 samt af resultatet af virksomhedens aktiviteter for regnskabsåret 1. januar – 31. december 2024 i overensstemmelse med årsregnskabsloven.

#### Grundlag for konklusion

Vi har udført vores revision i overensstemmelse med internationale standarder om revision og de yderligere krav, der er gældende i Danmark. Vores ansvar ifølge disse standarder og krav er nærmere beskrevet i revisionspåtegningens afsnit "Revisors ansvar for revisionen af årsregnskabet".

Vi er uafhængige af virksomheden i overensstemmelse med International Ethics Standards Board for Accountants' internationale retningslinjer for revisorers etiske adfærd (IESBA Code) og de yderligere etiske krav, der er gældende i Danmark, ligesom vi har opfyldt vores øvrige etiske forpligtelser i henhold til disse krav og IESBA Code.

Det er vores opfattelse, at det opnåede revisionsbevis er tilstrækkeligt og egnet som grundlag for vores konklusion.

#### Ledelsens ansvar for årsregnskabet

Ledelsen har ansvaret for udarbejdelsen af et årsregnskab, der giver et retvisende billede i overensstemmelse med årsregnskabsloven. Ledelsen har endvidere ansvaret for den interne kontrol, som ledelsen anser for nødvendig for at udarbejde et årsregnskab uden væsentlig fejlinformation, uanset om denne skyldes besvigelser eller fejl.

Ved udarbejdelsen af årsregnskabet er ledelsen ansvarlig for at vurdere virksomhedens evne til at fortsætte driften; at oplyse om forhold vedrørende fortsat drift, hvor dette er relevant; samt at udarbejde årsregnskabet på grundlag af regnskabsprincippet om fortsat drift, medmindre ledelsen enten har til hensigt at likvidere virksomheden, indstille driften eller ikke har andet realistisk alternativ end at gøre dette.

#### Revisors ansvar for revisionen af årsregnskabet

Vores mål er at opnå høj grad af sikkerhed for, om årsregnskabet som helhed er uden væsentlig fejlinformation, uanset om denne skyldes besvigelser eller fejl, og at afgive en revisionspåtegning med en konklusion. Høj grad af sikkerhed er et højt niveau af sikkerhed, men er ikke en garanti for, at en revision, der udføres i overensstemmelse med internationale standarder om revision og de yderligere krav, der er gældende i Danmark, altid vil afdække væsentlig fejlinformation, når sådan findes. Fejlinformationer kan opstå som følge af besvigelser eller fejl og kan betragtes som væsentlige, hvis det med rimelighed kan forventes, at de enkeltvis eller samlet har indflydelse på de økonomiske beslutninger, som regnskabsbrugerne træffer på grundlag af årsregnskabet.

Som led i en revision, der udføres i overensstemmelse med internationale standarder om revision og de yderligere krav, der er gældende i Danmark, foretager vi faglige vurderinger og opretholder professionel skepsis under revisionen. Herudover

- identificerer og vurderer vi risikoen for væsentlig fejlinformation i årsregnskabet, uanset om denne skyldes besvigelser eller fejl, udformer og udfører revisionshandlinger som reaktion på disse risici samt opnår revisionsbevis, der er tilstrækkeligt og egnet til at danne grundlag for vores konklusion. Risikoen for ikke at opdage væsentlig fejlinformation forårsaget af besvigelser er højere end ved væsentlig fejlinformation forårsaget af fejl, idet besvigelser kan omfatte sammensværgelser, dokumentfalsk, bevidste udeladelser, vildledning eller tilside-sættelse af intern kontrol.
- opnår vi forståelse af den interne kontrol med relevans for revisionen for at kunne udforme revisionshandlinger, der er passende efter omstændighederne, men ikke for at kunne udtrykke en konklusion om effektiviteten af virksomhedens interne kontrol.
- tager vi stilling til, om den regnskabspraksis, som er anvendt af ledelsen, er passende, samt om de regnskabsmæssige skøn og tilknyttede oplysninger, som ledelsen har udarbejdet, er rimelige.
- konkluderer vi, om ledelsens udarbejdelse af årsregnskabet på grundlag af regnskabsprincippet om fortsat drift er passende, samt om der på grundlag af det opnåede revisionsbevis er væsentlig usikkerhed forbundet med begivenheder eller forhold, der kan skabe betydelig tvivl om virksomhedens evne til at fortsætte driften. Hvis vi konkluderet, at der er en væsentlig usikkerhed, skal vi i vores revisionspåtegning gøre opmærksom på oplysninger herom i årsregnskabet eller, hvis sådanne oplysninger ikke er tilstrækkelige, modificere vores konklusion. Vores konklusioner er baseret på det revisionsbevis, der er opnået frem til datoen for vores revisionspåtegning. Fremtidige begivenheder eller forhold kan dog medføre, at virksomheden ikke længere kan fortsætte driften.
- tager vi stilling til den samlede præsentation, struktur og indhold af årsregnskabet, herunder noteoplysningerne, samt om årsregnskabet afspejler de underliggende transaktioner og begivenheder på en sådan måde, at der gives et retvisende billede heraf.
- planlægger og udfører vi revisionen af årsregnskabet for at opnå tilstrækkeligt og egnet revisionsbevis vedrørende de konsoliderede finansielle oplysninger for virksomhederne eller forretningsenhederne som grundlag for at udforme en konklusion om årsregnskabet. Vi er ansvarlige for at lede, føre tilsyn med og gennemgå det udførte revisionsarbejde. Vi er eneansvarlige for vores revisionskonklusion.

Vi kommunikerer med den øverste ledelse om bl.a. det planlagte omfang og den tidsmæssige placering af revisionen samt betydelige revisionsmæssige observationer, herunder eventuelle betydelige mangler i intern kontrol, som vi identificerer under revisionen.

## Udtalelse om ledelsesberetningen

Ledelsen er ansvarlig for ledelsesberetningen.

Vores konklusion om årsregnskabet omfatter ikke ledelsesberetningen, og vi udtrykker ingen form for konklusion med sikkerhed om ledelsesberetningen.

I tilknytning til vores revision af årsregnskabet er det vores ansvar at læse ledelsesberetningen og i den forbindelse overveje, om ledelsesberetningen er væsentligt inkonsistent med årsregnskabet eller vores viden opnået ved revisionen eller på anden måde synes at indeholde væsentlig fejlinformation.

Vores ansvar er derudover at overveje, om ledelsesberetningen indeholder krævede oplysninger i henhold til årsregnskabsloven.

Baseret på det udførte arbejde er det vores opfattelse, at ledelsesberetningen er i overensstemmelse med årsregnskabet og er udarbejdet i overensstemmelse med årsregnskabslovens krav. Vi har ikke fundet væsentlig fejlinformation i ledelsesberetningen.

Aalborg, den 30. juni 2025

KPMG

Statsautoriseret Revisionspartnerselskab

CVR-nr. 25 57 81 98

Steffen Hansen  
statsaut. Revisor  
mne32737

Simon Falker Jensen  
statsaut. revisor  
mne50560

## Ledelsesberetning

### Selskabsoplysninger

Ahlsell Danmark Holding ApS  
Jydekrogen 2A  
2625 Vallensbæk

Stiftet:	5. august 1996
Hjemsted:	Vallensbæk
Regnskabsår:	1. januar – 31. december

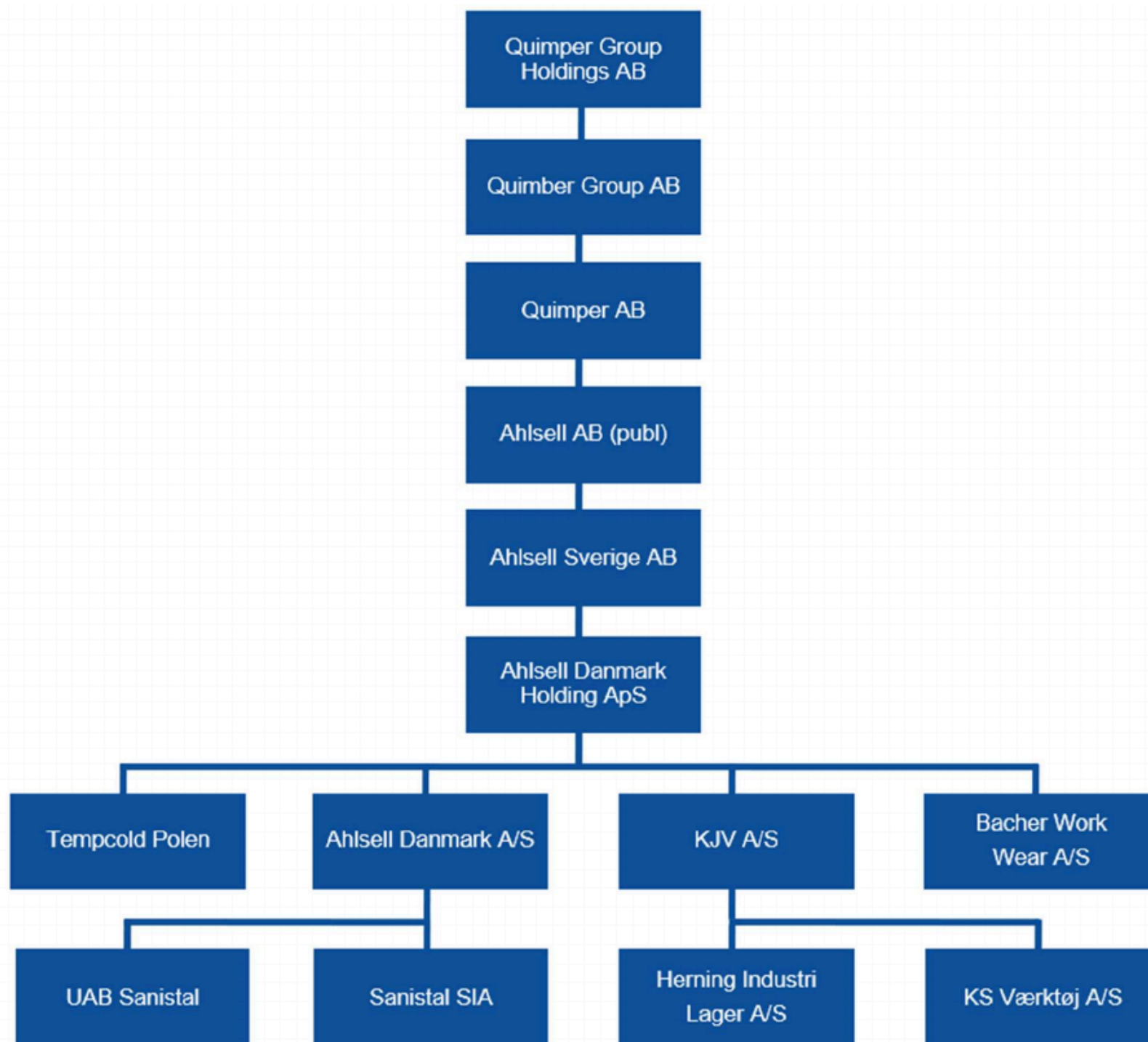
### Bestyrelse

Claes Sterner Seldeby, formand  
Claudio Keld Christensen  
Sanne Gordon Christensen  
Eric Kristian Tobias Aceby

### Direktion

Claudio Keld Christensen, adm. direktør

Koncernstruktur



## Hoved- og nøgletal

HOVED- OG NØGLETAL					
t.kr.	2024	2023**	2022**	2021**	2020*
<b>Hovedtal</b>					
Bruttoresultat	67.116	67.352	122.457	117.910	104.942
Resultat af primær drift	26.577	30.444	41.858	42.492	32.028
Finansielle poster, netto	-77.542	-47.002	-842	176	123
Resultat af fortsættende aktiviteter	-54.119	-26.518	-	-	-
Resultat af ophørte aktiviteter	-4.456	14.718	-	-	-
Årets resultat	-58.575	-11.800	28.203	34.763	25.927
<b>Balance</b>					
Anlægsaktiver	1.274.287	1.120.406	825.100	28.589	23.149
Omsætningsaktiver	76.718	173.355	160.689	169.219	157.720
Aktiver i alt	1.351.005	1.293.760	985.789	197.808	180.869
Selskabskapital	10.000	10.000	10.000	10.000	10.000
Gældsforpligtelser	1.254.472	1.138.142	818.904	59.126	59.575
Egenkapital	96.510	155.085	166.885	138.682	121.996
Investering i materielle anlægsaktiver	162	2.914	3.605	5.274	4.200
<b>Finansielle nøgletal</b>					
Afkast af den investerede kapital	2%	21%	32%	35%	24%
Likviditetsgrad	423%	259%	169%	301%	277%
Soliditetsgrad	7%	12%	17%	70%	67%
Egenkapitalforrentning	-47%	-7%	18%	27%	19%
<b>Personale</b>					
Gennemsnitligt antal ansatte	50	82	86	81	83

\*Anvendt regnskabspraksis er ændret i 2022. Ændringen sker som følge af selskabets opkøb af Ahlsell Danmark A/S og i forbindelse hermed tilretter selskabets anvendte regnskabspraksis til koncernens anvendte regnskabspraksis. Kapitalandele i tilknyttede virksomheder måles til kostpris i stedet for indre værdi.

Hoved- og nøgletal oversigten er som følge heraf ikke korrigeret i årene 2020. Hvis hoved- og nøgletal var blevet tilpasset i årene 2020, ville det påvirke selskabets resultat, balancesum samt egenkapital negativt med de indregnede resultater fra kapitalandele i tilknyttede virksomheder.

\*\*Sammenligningstallene for 2023 er korrigeret for resultat af ophørte aktiviteter, men ikke for aktiver og forpligtelser. Korrektionen sker i forbindelse med omklassifikation af de ophørte aktiviteter, som er overdraget til Ahlsell Danmark A/S i regnskabsåret 2024 i april. Hoved- og nøgletal oversigten er som følge heraf ikke korrigeret i årene 2022-2020.

## Nøgletal

De i hoved- og nøgletaloversigten anførte nøgletal er beregnet således:

Afkast af den investerede kapital	$\frac{\text{Resultat af primær drift} \times 100}{\text{Gennemsnitlige investeret kapital}}$
Investeret kapital	Driftsmæssige materielle anlægsaktiver samt netto arbejdskapital.
Likviditetsgrad	$\frac{\text{Omsætningsaktiver} \times 100}{\text{Kortfristet gæld}}$
Soliditetsgrad	$\frac{\text{Egenkapital ultimo} \times 100}{\text{Samlede aktiver ultimo}}$
Egenkapitalforrentning	$\frac{\text{Resultat efter skat} \times 100}{\text{Gennemsnitlig egenkapital}}$

## Beretning

### Hovedaktivitet

Ahsell Danmark Holding ApS' aktiviteter omfatter butiks-, lager- samt direkte salg af VVS-artikler, hovedsageligt til det danske marked. Salget sker via virksomhedens normale salgskanaler til professionelle kunder. Grossistsalget omfatter desuden videre salg af VVS-artikler til "gør-det-selv" til detailhandlen.

### Udvikling i aktiviteter og økonomiske forhold

#### Årets resultat og sammenholdelse med tidligere udmeldte forventninger

Resultatet af primær drift udgør 26,6 mio. kr. mod 35,2 mio. kr. i 2023.

Årets resultat for 2024 udgør et underskud på 58,6 mio. kr. Udviklingen skal sammenholdes med, at virksomheden i årsrapporten for 2023 forventede et negativt resultat på 25-30 mio. kr.

Ahsell Danmark Holding ApS har i 2024 overdraget aktiviteterne vedrørende køleforretningen til Ahsell Danmark A/S. Den resterende aktivitet har i 2024 være uforandret i forhold til tidligere år og har været på niveau med forventningerne.

Det negative resultat skyldes et koncern lån hos moderselskabet til brug for køb af aktierne i hhv. Sanistål A/S i 2023, KJV og Bacher Work Wear i 2024. Kapitalandelene indregnes til kostpris, hvorfor den samlede tilvækst skal ses på tværs af den danske gruppe.

Ledelsen anser årets resultat som forventet.

### Ejerforhold

Ahsell Danmark Holding ApS ejes af Ahsell Sverige AB. Ahsell AB (publ) er registreret i Sverige og har hovedkontor i Stockholm. Alle aktier i Ahsell AB (publ) ejes af Quimper AB, som ejes 100% af Quimper Holdings S.a.r.l, der er hjemmehørende i Luxembourg.

Ahsell Danmark Holding ApS har i 2024 opkøbt Bacher Work Wear A/S. Købet blev endelig godkendt af konkurrencemyndighederne og gennemført den 2. april 2024.

Ahsell Danmark Holding ApS har endvidere i 2024 overdraget aktiviteterne vedrørende køleforretningen til Ahsell Danmark A/S. Overdragelsen af aktiviteterne er endeligt sket pr. 1. april 2024, hvor der ligeledes er gennemført et navneskifte. Overdragelsen af køleaktiviteten er præsenteret i resultatopgørelsen som ophørte aktiviteter. Der henvises til note 5 for yderligere information.

Den danske gruppe består således ultimo året af Ahsell Danmark Holding ApS, Ahsell Danmark A/S, KJV A/S og Bacher Work Wear A/S, hvilket giver os et endnu bredere værditilbud til vores kunder.

### Forventet udvikling

Det forventes, at selskabet i 2025 vil have et negativt resultat i niveauet 40-45 mio. kr. efter skat som følge af renteeffekten på lånet hos moderselskabet.

## Finansielle risici og brug af finansielle instrumenter

### Særlige risici

Selskabet vurderes ikke at have særlige forretningsmæssige eller finansielle risici ud over de almindeligt forekommende inden for branchen.

### Viden ressourcer

I Ahsell Danmark Holding ApS' forretningsgrundlag indgår levering af vejledning, kvalitet og god service. Dette stille store krav til medarbejderne og fordrer et højt kompetenceniveau. Der investeres derfor ressourcer på yderligere uddannelse af selskabets medarbejdere. Det sker igennem egen intern e-learningportal, brug af interne ressourcer samt eksterne institutioner.

Ahsell Danmark Holding ApS' medarbejdere er en vigtig faktor for selskabets forretningsstrategi, der bl.a. sigter mod målrettet udvikling af selskabets kernekompetencer. Det er afgørende at vi kan tiltrække og fastholde de bedste kompetencer. Målet er at skabe og vedligeholde selskabet som en attraktiv og dynamisk arbejdsplads, der kompetencemæssigt som minimum matcher markedets krav. Resultaterne fra medarbejderundersøgelser bruges aktivt til at det bliver "best time of your working life".

### Miljøforhold

Samfundsansvar er en integreret del af forretningsstrategien for Ahsell Danmark Holding ApS.

Virksomheden ønsker at agere ansvarligt i forhold til kunder, medarbejdere, forretningspartnere og omverdenen. Ahsell Danmark Holding ApS indgår i redegørelse for samfundsansvar i en samlet rapport for Quimper Group Holdings AB, som kan rekvireres her:

<https://www.ahsellgroup.com/documentViewer?url=https%3A%2F%2Fcdn.sanity.io%2Ffiles%2Fin4ef4v%2Fcorpsite-dev%2F5558eccf5a3496eec407f3e6290819d9345726c3.pdf>

### Begivenheder efter regnskabsårets slutning

Selskabets ledelse har ikke kendskab til væsentlige begivenheder efter regnskabsårets afslutning, som væsentligt påvirker selskabets finansielle stilling.

## Årsregnskab 1. januar – 31. december 2024

### Anvendt regnskabspraksis

Årsrapporten for Ahsell Danmark Holding ApS for 2024 er aflagt i overensstemmelse med årsregnskabslovens bestemmelser for klasse C-virksomheder (mellem).

Sammenligningstallene for 2023 er korrigeret for resultat af ophørte aktiviteter, men ikke for aktiver og forpligtelser. Korrektionen sker i forbindelse med omklassifikation af de ophørte aktiviteter, som er overdraget til Ahsell Danmark A/S i regnskabsåret 2024 i april.

Anvendt regnskabspraksis er herudover uændret i forhold til sidste år.

I henhold til årsregnskabslovens § 86, stk. 4, er der ikke udarbejdet pengestrømsopgørelse, da dette er indeholdt i koncernregnskabet. Årsregnskabet for Ahsell Danmark Holding ApS indgår i koncernregnskabet for Quimper Group Holdings AB, Sverige. Koncernregnskabet for Quimper Group Holdings AB 559155-5577 kan hentes på [Quimper Group Holdings AB - 559155-5577 - Gratis årsredovisning](#).

I henhold til årsregnskabslovens § 112, stk. 1, er der ikke udarbejdet koncernregnskab, da dette er indeholdt i koncernregnskabet.

### Omregning af fremmed valuta

Transaktioner i fremmed valuta omregnes ved første indregning til transaktionsdagens kurs. Valutakursdifferencer, der opstår mellem transaktionsdagens kurs og kursen på betalingsdagen, indregnes i resultatopgørelsen som en finansiel post.

Tilgodehavender, gæld og andre monetære poster i fremmed valuta omregnes til balancedagens valutakurs. Forskellen mellem balancedagens kurs og kursen på tidspunktet for tilgodehavendets eller gældens opståen eller indregning i seneste årsregnskab indregnes i resultatopgørelsen under finansielle indtægter og omkostninger.

### Resultatopgørelse

#### Nettoomsætning

Indtægter fra salg af handelsvarer og færdigvarer, hvilket omfatter salg af køle- og VVS-artikler, indregnes i nettoomsætningen, når overgang af de væsentligste fordele og risici til køber har fundet sted, indtægten kan opgøres pålideligt, og betaling forventes modtaget. Tidspunktet for overgang af de væsentligste fordele og risici tager udgangspunkt i standardiserede leveringsbetingelser baseret på Incoterms®.

Nettoomsætningen måles til dagsværdien af det aftalte vederlag ekskl. moms og afgifter opkrævet på vegne af tredjepart. Alle former for afgivne rabatter indregnes i nettoomsætningen.

#### Produktionsomkostninger

Produktionsomkostninger omfatter omkostninger, der afholdes for at opnå årets omsætning. Herunder indgår direkte omkostninger til vareforbrug.

## Bruttofortjeneste

I resultatopgørelsen er nettoomsætning og produktionsomkostninger med henvisning til årsregnskabslovens § 32 sammendraget til én regnskabspost benævnt bruttofortjeneste.

## Distributionsomkostninger

I distributionsomkostninger indregnes omkostninger, der er afholdt til distribution af varer solgt i årets løb samt til årets gennemførte salgskampagner m.v. Herunder indregnes omkostninger til salgspersonale, reklame- og udstillingsomkostninger.

## Administrationsomkostninger

I administrationsomkostninger indregnes omkostninger, der er afholdt i året til ledelse og administration af virksomheden, herunder omkostninger til det administrative personale, kontorlokaler og kontoromkostninger samt afskrivninger.

## Andre driftsindtægter og andre driftsomkostninger

Indeholder regnskabsposter af sekundær karakter i forhold til virksomhedens hovedaktivitet, herunder fortjeneste og tab ved salg af materielle anlægsaktiver.

## Finansielle indtægter og omkostninger

Finansielle indtægter og omkostninger indeholder renter, herunder renter fra tilknyttede virksomheder, realiserede og urealiseret kursgevinster og – tab vedrørende tilgodehavender, gæld og transaktioner i fremmed valuta, amortisering af finansielle aktiver og forpligtelser samt tillæg og godtgørelser under aconto-skatteordningen m.v.

## Skat af årets resultat

Årets skat, der består af årets aktuelle skat og forskydning i udskudt skat, indregnes i resultatopgørelsen med den del, der kan henføres til årets resultat, og direkte i egenkapitalen med den del, der kan henføres til poster direkte i egenkapitalen. Den andel af den resultatførte skat, der knytter sig til årets ekstraordinære resultat, henføres hertil, mens den resterende del henføres til årets ordinære resultat.

## Ophørte aktiviteter

Ophørende aktiviteter udgør en betydelig virksomhed, hvis aktiviteter regnskabsmæssigt klart kan udskilles fra den fortsættende aktiviteter, og hvor enheden enten er afhændet, er planlagt skal afhændes, lukkes eller opgives eller udskilt som bestemt for salg, og salget, lukningen eller opgivelsen forventes gennemført inden for ét år i henhold til en samlet formel plan.

Resultatet efter skat af ophørte aktiviteter, værdireguleringer efter skat af tilhørende aktiver og forpligtelser samt gevinst/tab ved salg, præsenteres i en særskilt linje i resultatopgørelsen med tilpasning af sammenligningstal. I noterne oplyses bruttofortjeneste, omkostninger og skat for den ophørte aktivitet.

Aktiver og dertil tilknyttede forpligtelser for de ophørte aktiviteter er ikke udskilt i særskilte linjer i balancen eftersom aktiviteten er afhændet inden 31. december 2024. Der er således ikke sket tilpasning af sammenligningstallene.

## Balance

### Materielle anlægsaktiver

Driftsmateriel, inventar og indretning af lejede lokaler måles til kostpris med fradrag af akkumulerede af- og nedskrivninger.

Kostprisen omfatter anskaffelsesprisen samt omkostninger direkte tilknyttet anskaffelsen indtil det tidspunkt, hvor aktivet er klar til brug.

Der foretages lineære afskrivninger over den forventede brugstid, baseret på følgende vurdering af aktivernes forventede brugstider:

Driftsmateriel og inventar	3-10 år
Indretning af lejede lokaler	3-10 år

Afskrivninger indregnes i resultatopgørelsen under administrationsomkostninger. Fortjeneste og tab ved salg af materielle anlægsaktiver opgøres som forskellen mellem salgsprisen med fradrag af salgsomkostninger og den regnskabsmæssige værdi på salgstidspunktet. Fortjeneste eller tab indregnes i resultatopgørelsen under andre driftsindtægter henholdsvis andre driftsomkostninger.

### Leasingkontrakter

Leasingkontrakter vedrørende materielle anlægsaktiver, hvor selskabet har alle væsentlige risici og fordele forbundet med ejendomsretten (finansiel leasing), måles ved første indregning i balancen til laveste værdi af dagsværdi og nutidsværdien af de fremtidige leasingydelse. Ved beregning af nutidsværdien anvendes leasingaftalens interne rentefod som diskonteringsfaktor eller en tilnærmet værdi for denne. Finansielt leasede aktiver behandles herefter som selskabets øvrige materielle anlægsaktiver.

Den kapitaliserede restleasingforpligtelse indregnes i balancen som en gældsforpligtelse, og leasingydelsens rentedel indregnes over kontraktens løbetid i resultatopgørelsen.

Alle øvrige leasingkontrakter betragtes som operationel leasing. Ydelser i forbindelse med operationel leasing og øvrige lejeaftaler indregnes i resultatopgørelsen over kontraktens løbetid. Selskabets samlede forpligtelse vedrørende operationelle leasing- og lejekontrakter oplyses under eventualforpligtelser m.v.

### Kapitalandele i tilknyttede virksomheder

Kapitalandele i tilknyttede virksomheder indregnes og måles efter kostpris metode. I balancen indregnes under posten "Kapitalandele i tilknyttede virksomheder" kostprisen for erhvervelsen af andelen/ aktierne inklusiv direkte handelsomkostninger for erhvervelsen.

Den regnskabsmæssige værdi af materielle anlægsaktiver samt kapitalandele i tilknyttet virksomhed vurderes årligt for indikationer på værdiforringelse.

Foreligger der indikationer på værdiforringelse, foretages nedskrivningstest af hver enkelt aktiv henholdsvis gruppe af aktiver. Der foretages nedskrivning til genindvindingsværdien, hvis denne er lavere end den regnskabsmæssige værdi.

### Varebeholdninger

Varebeholdninger måles til anskaffelsespris efter vejet gennemsnitsprincip eller netto-realiseringspris, hvis denne er lavere, f.eks. som følge af ukurans eller langsomt omsættelige varer.

Kostpris for handelsvarer samt hjælpematerialer omfatter anskaffelsespris med tillæg af hjemtagelsesomkostninger.

Kostpris for fremstillede færdigvarer omfatter kostpris for hjælpematerialer, direkte løn og indirekte produktionsomkostninger.

### Tilgodehavender

Tilgodehavender måles til amortiseret kostpris. Der nedskrives til imødegåelse af forventede tab til nettorealiseringsværdien.

### Periodeafgrænsningsposter

Periodeafgrænsningsposter, indregnet under omsætningsaktiver, omfatter afholdte omkostninger vedrørende efterfølgende regnskabsår.

### Likvider

Likvider omfatter bankindeståender og kontante beholdninger.

Indestående på koncernens cash pool-ordning anses som følge af ordningens karakter ikke som likvide beholdninger, men indgår i regnskabsposten tilgodehavende hos tilknyttede virksomheder.

### Selskabsskat og udskudt skat

Aktuelle skatteforpligtelser og tilgodehavende aktuel skat indregnes i balancen som beregnet skat af årets skattepligtige indkomst reguleret for skat af tidligere års skattepligtige indkomster samt for betalte aconto-skatter.

Udskudt skat måles efter den balanceorienterede gælds metode af alle midlertidige forskelle mellem regnskabsmæssig og skattemæssig værdi af aktiver og forpligtelser. I de tilfælde, hvor opgørelse af skatteværdien kan foretages efter alternative beskatningsregler, måles udskudt skat på grundlag af den planlagte anvendelse af aktivet henholdsvis afvikling af forpligtelsen.

Udskudte skatteaktiver, herunder skatteværdien af fremførselsberettigede skattemæssige underskud, indregnes med den værdi, hvortil de forventes at blive anvendt, enten ved udligning i skat af fremtidig indtjening eller ved modregning i udskudte skatteforpligtelser inden for samme juridiske skatteenhed og jurisdiktion.

## Gældsforpligtelser

Finansielle gældsforpligtelser indregnes ved lånoptagelse til det modtagne provenu efter fradrag af afholdte transaktionsomkostninger. I efterfølgende perioder indregnes de finansielle forpligtelser til amortiseret kostpris, svarende til den kapitaliserede værdi ved anvendelse af den effektive rente, således at forskellen mellem proventuet og den nominelle værdi indregnes i resultatopgørelsen over låneperioden.

I finansielle forpligtelser indregnes tillige den kapitaliserede restleasingforpligtelse på finansielle leasingkontrakter.

Andre gældsforpligtelser, som omfatter gæld til leverandører, tilknyttede virksomheder samt anden gæld, måles til nettorealisationseværdi.

## Resultatopgørelse

RESULTATOPGØRELSE			
t.kr.	2024	2023	Note
Bruttoresultat	67.116	67.352	
Distributionsomkostninger	-23.673	-22.823	1
Administrationsomkostninger	-16.866	-14.085	1
Resultat af ordinær primær drift	26.577	30.444	
Andre driftsindtæger	16	4.738	
Resultat af primær drift	26.593	35.182	
Finansielle indtægter	885	838	2
Finansielle omkostninger	-78.426	-47.840	3
Resultat før skat	-50.949	-11.820	
Skat af årets resultat	-3.170	-14.698	4
Resultat af fortsættende aktiviteter	-54.119	-26.518	
Resultat af ophørte aktiviteter	-4.456	14.718	1, 4, 5
Årets resultat	-58.575	-11.800	6

## Balance

AKTIVER			
t.kr.	2024	2023	Note
Anlægsaktiver			
Materielle anlægsaktiver			
Driftsmateriel og inventar	1.106	9.567	7
Indretning af lejede lokaler	379	833	7
	1.485	10.400	
Finansielle anlægsaktiver			
Kapitalandele i tilknyttede virksomheder	1.272.802	1.110.006	8
	1.272.802	1.110.006	
Anlægsaktiver i alt	1.274.287	1.120.406	
Omsætningsaktiver			
Varebeholdninger			
Fremstillede varer og handelsvarer	30.119	82.671	
Forudbetalinger for varer	4.107	1.055	
	34.226	83.726	
Tilgodehavender			
Tilgodehavender fra salg og tjenesteydelser	29.770	64.084	
Tilgodehavender hos tilknyttede virksomheder	10.278	21.559	9
Tilgodehavende selskabsskat	440	0	
Andre tilgodehavender	1.445	2.900	
Periodeafgrænsningsposter	237	379	10
	42.170	88.923	
Likvide beholdninger	321	706	
Omsætningsaktiver i alt	76.718	173.355	
Aktiver i alt	1.351.005	1.293.760	

## Balance

PASSIVER			
t.kr.	2024	2023	Note
Egenkapital			
Selskabskapital	10.000	10.000	11
Overført resultat	86.510	145.085	
	96.510	155.085	
Hensatte forpligtelser			
Udskudt skat	23	533	12
	23	533	
Gældsforpligtelser			
Langfristede gældsforpligtelser			
Leasinggæld	0	560	
Gæld til tilknyttede virksomheder	1.219.447	1.070.671	
Anden gæld	16.875	0	
	1.236.322	1.071.231	13
Kortfristede gældsforpligtelser			
Kortfristede del af langfristede gældsforpligtelser	471	16.439	13
Bankgæld	72	0	
Gæld til tilknyttede virksomheder	1.471	0	
Leverandører af varer og tjenesteydelser	9.515	35.306	
Skyldig selskabsskat	0	2.656	
Anden gæld	6.621	12.510	
	18.149	66.911	
Gældsforpligtelser i alt	1.254.472	1.138.142	
Passiver i alt	1.351.005	1.293.760	

Eventualforpligtelser mv.  
 Nærtstående parter

note 14  
 note 15

## Egenkapitalopgørelse

EGENKAPITALOPGØRELSE			
t.kr.	Selskabskapital	Overført resultat	I alt
Egenkapital 1. januar 2024	10.000	145.085	155.085
Overført jf. resultatdisponeringen	0	-58.575	-58.575
Egenkapital 31. december 2024	10.000	86.510	96.510

## Noter

### Note 1 - Personalemkostninger

t.kr.	2024	2023
Gager og lønninger	22.734	42.334
Pensioner	2.721	4.080
Andre omkostninger til social sikring	626	831
	26.081	47.245
Gennemsnitligt antal medarbejdere	50	82
Produktionsomkostninger	7.422	10.911
Distributionsomkostninger	17.839	32.963
Administrationsomkostninger	820	3.371
	26.081	47.245
Personalemkostninger - fortsættende aktiviteter	17.301	17.775
Personalemkostninger - ophørte aktiviteter jf. note 5	8.780	29.470
	26.081	47.245

I personaleomkostninger indgår gager til direktionen. Specifikation heraf er udeladt i henhold til årsregnskabslovens § 98 b, stk. 3.

### Note 2 - Finansielle indtægter

t.kr.	2024	2023
Renter fra tilknyttede virksomheder	876	799
Øvrige finansielle indtægter	8	40
	885	838

### Note 3 - Finansielle omkostninger

t.kr.	2024	2023
Renter til tilknyttede virksomheder	78.204	47.370
Øvrige finansielle omkostninger	222	607
	78.426	47.978

#### Note 4 - Skat af årets resultat

t.kr.	2024	2023
Årets aktuelle skat	3.942	6.314
Regulering vedrørende tidligere år	0	23
Årets regulering af udskudt skat	-511	203
	3.431	6.540
Skat af årets resultat af fortsættende aktiviteter	3.170	14.698
Skat af årets resultat af ophørte aktiviteter jf. note 5	261	-8.158
	3.431	6.540

#### Note 5 – Ophørte aktiviteter

t.kr.	2024	2023
Bruttofortjeneste	10.835	57.413
Personaleomkostninger	-8.780	-29.470
Omkostninger	-6.243	-21.245
Finansielle omkostninger	-7	-137
Skat af årets resultat	-261	8.158
Resultat af ophørte aktiviteter	-4.456	14.718

Ahlsell Danmark Holding ApS har i regnskabsåret 2024 i april måned overdraget aktiviteterne vedrørende REF-aktiviteten til Ahlsell Danmark A/S. Aktiviteten omfatter salg af kølemidler mv. Aktiviteten er derfor præsenteret som ophørte aktiviteter. Resultat efter skat fra forretningsområdet er præsenteret på en særskilt linje i resultatopgørelsen som "Resultat af ophørte aktiviteter" og udgør -4.456 t.kr. for 2024.

Sammenligningstallene for 2023 er korrigeret for resultat af ophørte aktiviteter, men ikke for aktiver og forpligtelser vedrørende ophørte aktiviteter.

#### Note 6 - Resultatdisponering

t.kr.	2024	2023
Overført resultat	-58.575	-11.800
	-58.575	-11.800

## Note 7 - Materielle anlægsaktiver

t.kr.	Driftsmid- ler og in- ventar	Indretning af lejede lokaler	I alt
Kostpris 1. januar 2024	53.350	6.339	59.689
Tilgang	134	28	162
Afgang	-41.371	-4.010	-45.381
Kostpris 31. december 2024	12.113	2.357	14.470
Af- og nedskrivninger 1. januar 2024	-43.783	-5.506	-49.289
Årets afskrivninger	-845	-157	-1.002
Afskrivning afhændet aktiver	33.621	3.683	37.305
Af- og nedskrivninger 31. december 2024	-11.007	-1.978	-12.986
Regnskabsmæssig værdi 31. december 2024	1.106	379	1.485
Heraf finansielt leasede aktiver	1.613	0	1.613
Afskrives over	3-10 år	3-10 år	

## Note 8 - Finansielle anlægsaktiver

t.kr.		Kapital- andele i tilknyttede virksom- heder	I alt
Kostpris 1. januar 2024		1.110.006	1.110.006
Tilgang		162.796	162.796
Kostpris 31. december 2024		1.272.802	1.272.802
Regnskabsmæssig værdi 31. december 2024		1.272.802	1.272.802
Navn og hjemsted	Ejerandel	Egen- kapital	Årets resultat
Tempcold Sp.z.o.o, Polen	100	5.663	-296
Ahlsell Danmark A/S, Danmark	100	637.600	-41.800
KJV A/S, Danmark	100	130.400	32.845
Bacher Work Wear A/S	100	52.391	3.012

På baggrund af indre værdi i kapitalandelene er der ikke vurderet behov for nedskrivning, da det vurderes at dagsværdien er højere end den indregnet regnskabsmæssige værdi.

## Note 9 – Tilgodehavender hos tilknyttede virksomheder

Ahlsell Danmark Holding ApS indgår i en cash pool-ordning med Ahlsell AB-koncernen i Danske Bank. De tegnede vilkår i cash pool-ordningen tilskriver Danske Bank retten til at kunne afregne træk og indeståender med hinanden i koncernen. Ahlsell Danmark Holding ApS' konti i cash pool-ordningen indregnes under tilgodehavender hos tilknyttede virksomheder og udgør et indestående på 8,8 mio. kr. pr. 31. december 2024. (2023: 20,0 mio. kr.)

## Note 10 - Periodeafgrænsningsposter

t.kr.	2024	2023
Forudbetalte forsikringspræmier	0	38
Øvrige forudbetalte omkostninger	237	341
	237	379

## Note 11 – Selskabskapital

Selskabskapitalen består af 10.000 stk. anparter á nominelt 1.000 kr. Ingen anparter er tillagt særlige rettigheder. Selskabskapitalen er uændret i de seneste 5 regnskabsår.

## Note 12 - Udskudt skatteforpligtelse

t.kr.	2024	2023
Udskudt skat 1. januar 2024	-533	-330
Årets regulering af udskudt skat	510	-203
Udskudt skat 31. december 2024	-23	-533
Materielle anlægsaktiver	-152	-1.071
Omsætningsaktiver	103	182
Gældsforpligtelser	26	356
Udskudt skat	-23	-533

## Note 13 - Langfristede forpligtigelser

t.kr.	Forfald indenfor 1 år	Rest-gæld	Forfald indenfor 1-5 år	Gæld efter 5 år
Leasingforpligtelser	471	471	0	0
Gæld til tilknyttede virksomheder	0	1.219.447	1.219.447	0
Anden gæld	0	16.875	16.875	0
	471	1.236.794	1.236.322	0

## Note 14 - Eventualposter m.v.

t.kr.	2024	2023
Ikke-indregnet lejeforpligtelser	1.350	4.542
Ikke-indregnet leasingforpligtelser	1.367	2.317
Garantier	9	3.914
	2.726	10.773

Selskabet er som administrationsvirksomhed sambeskattet med øvrige danske dattervirksomheder og hæfter solidarisk med øvrige sambeskattede selskaber for betaling af selskabsskat samt for kildeskat på renter, royalties og udbytter.

## Note 15 - Nærtstående parter

Ahlsell Danmark Holding ApS' moderselskab Ahlsell Sverige AB betragtes som nærtstående part. Bestyrelsen, direktionen og ledende medarbejdere betragtes som nøglepersoner i ledelsen og identificeres som nærtstående parter. Nærtstående parter omfatter endvidere de pågældende personers eller juridiske enheders slægtninge eller tilknyttede selskaber samt virksomheder, hvori de pågældende personer eller juridiske enheder har væsentlige interesser.

### Bestemmende indflydelse:

- Ahlsell Sverige AB, Årstaängsvägen 11, 117 75 Stockholm, Sverige

### Øvrige nærtstående parter, som Ahlsell Danmark Holding ApS har haft transaktioner med:

- KJV A/S, Københavnsvej 3, 4800 Nykøbing F
- Bacher Work Wear A/S, Kirstinehøj 5, 2770 Kastrup
- Ahlsell Danmark A/S, Jydekrogen 2A, 2625 Vallensbæk
- Ahlsell Norge AS, Brobekveien 80A, 0582 Oslo, Norge
- Ahlsell Oy, Kallionopontie 1, 05620 Hyvinkää, Finland
- Feb AS, Forelli 4, 10621 Tallinn, Estland
- Tempcold Sp.z oo, Ul. Burlesque 3, 01-939 Warszawa, Polen
- Quimper AB, Årstaängsvägen 11, 117 75 Stockholm, Sverige
- Ahlsell AB, Årstaängsvägen 11, 117 75 Stockholm, Sverige
- Ahlsell Sverige AB, Årstaängsvägen 11, 117 75 Stockholm, Sverige

## Koncernregnskab

Ahlsell Danmark Holding ApS indgår i koncernregnskabet for Quimper Group Holdings AB, Sverige, som både er den mindste og største koncern, hvori virksomheden indgår som dattervirksomhed. Koncernregnskabet for Quimper Group Holdings AB 559155-5577 kan hentes på [Quimper Group Holdings AB - 559155-5577 - Gratis årsredovisning](#).

Ledelsens aflønning indgår i noten for personaleomkostninger under løn og gager. Specifikation heraf er udeladt i henhold til årsregnskabslovens § 98 b, stk. 3.

Det er valgt udelukkende at oplyse transaktioner med nærtstående parter, som ikke er gennemført på markedsvilkår.