

Ahlsell Danmark Holding ApS

Jydekrogen 2A
2625 Vallensbæk

Årsrapport 2023

Årsrapporten er fremlagt og godkendt på selskabets
ordinære generalforsamling:

Dato: 9. juli 2024

Dirigent: Claudio Christensen

CVR-nr. 19 54 11 42

Indholdsfortegnelse

LEDELSESPÅTEGNING	3
DEN UAFHÆNGIGE REVISORS REVISIONSPÅTEGNING.....	4
LEDELSESBERETNING	7
SELSKABSOPLYSNINGER	7
KONCERNSTRUKTUR	8
HOVED- OG NØGLETAL	9
BERETNING	11
ÅRSREGNSKAB 1. JANUAR – 31. DECEMBER 2023	13
ANVENDT REGNSKABSPRAKSIS	13
RESULTATOPGØRELSE	18
BALANCE	19
NOTER	22

Ledelsespåtegning

Bestyrelse og direktion har dags dato behandlet og godkendt årsrapporten for regnskabsåret 1. januar - 31. december 2023 for Ahsell Danmark Holding ApS.

Årsrapporten er aflagt i overensstemmelse med årsregnskabsloven.

Det er vores opfattelse, at årsregnskabet giver et retvisende billede af selskabets aktiver, passiver og finansielle stilling pr. 31. december 2023 samt af resultatet af selskabets aktiviteter for regnskabsåret 1. januar – 31. december 2023.

Det er vores opfattelse, at ledelsesberetningen indeholder en retvisende redegørelse for udviklingen i selskabets aktiviteter og økonomiske forhold, årets resultat og af selskabets finansielle stilling.

Årsrapporten indstilles til generalforsamlingens godkendelse.

Vallensbæk, den 9. juli 2024

Direktion:

Claudio Keld Christensen
adm. direktør

Bestyrelse:

Claes Sterner Seldeby
formand

Claudio Keld Christensen

Sanne Gordon Christensen

Eric Kristian Tobias Aceby

Den uafhængige revisors revisionspåtegning

Til kapitalejerne i Ahsell Danmark Holding ApS

Konklusion

Vi har revideret årsregnskabet for Ahsell Danmark Holding ApS for regnskabsåret 1. januar – 31. december 2023, der omfatter resultatopgørelse, balance, egenkapitalopgørelse, pengestrømsopgørelse og noter, herunder anvendt regnskabspraksis. Årsregnskabet udarbejdes efter årsregnskabsloven.

Det er vores opfattelse, at årsregnskabet giver et retvisende billede af virksomhedens aktiver, passiver og finansielle stilling pr. 31. december 2023 samt af resultatet af virksomhedens aktiviteter og pengestrømme for regnskabsåret 1. januar - 31. december 2023 i overensstemmelse med årsregnskabsloven.

Grundlag for konklusion

Vi har udført vores revision i overensstemmelse med internationale standarder om revision og de yderligere krav, der er gældende i Danmark. Vores ansvar ifølge disse standarder og krav er nærmere beskrevet i revisionspåtegningens afsnit "Revisors ansvar for revisionen af årsregnskabet".

Vi er uafhængige af virksomheden i overensstemmelse med International Ethics Standards Board for Accountants' internationale retningslinjer for revisoreres etiske adfærd (IESBA Code) og de yderligere etiske krav, der er gældende i Danmark, ligesom vi har opfyldt vores øvrige etiske forpligtelser i henhold til disse krav og IESBA Code.

Det er vores opfattelse, at det opnåede revisionsbevis er tilstrækkeligt og egnet som grundlag for vores konklusion.

Ledelsens ansvar for årsregnskabet

Ledelsen har ansvaret for udarbejdelsen af et årsregnskab, der giver et retvisende billede i overensstemmelse med årsregnskabsloven. Ledelsen har endvidere ansvaret for den interne kontrol, som ledelsen anser for nødvendig for at udarbejde et årsregnskab uden væsentlig fejlinformation, uanset om denne skyldes besvigelser eller fejl.

Ved udarbejdelsen af årsregnskabet er ledelsen ansvarlig for at vurdere virksomhedens evne til at fortsætte driften; at oplyse om forhold vedrørende fortsat drift, hvor dette er relevant; samt at udarbejde årsregnskabet på grundlag af regnskabsprincippet om fortsat drift, medmindre ledelsen enten har til hensigt at likvidere virksomheden, indstille driften eller ikke har andet realistisk alternativ end at gøre dette.

Revisors ansvar for revisionen af årsregnskabet

Vores mål er at opnå høj grad af sikkerhed for, om årsregnskabet som helhed er uden væsentlig fejlinformation, uanset om denne skyldes besvigelser eller fejl, og at afgive en revisionspåtegning med en konklusion. Høj grad af sikkerhed er et højt niveau af sikkerhed, men er ikke en garanti for, at en revision, der udføres i overensstemmelse med internationale standarder om revision og de yderligere krav, der er gældende i Danmark, altid vil afdække væsentlig fejlinformation, når sådan findes. Fejlinformationer kan opstå som følge af besvigelser

eller fejl og kan betragtes som væsentlige, hvis det med rimelighed kan forventes, at de enkeltvis eller samlet har indflydelse på de økonomiske beslutninger, som regnskabsbrugerne træffer på grundlag af årsregnskabet.

Som led i en revision, der udføres i overensstemmelse med internationale standarder om revision og de yderligere krav, der er gældende i Danmark, foretager vi faglige vurderinger og opretholder professionel skepsis under revisionen. Herudover

- identificerer og vurderer vi risikoen for væsentlig fejlinformation i årsregnskabet, uanset om denne skyldes besvigelser eller fejl, udformer og udfører revisionshandlinger som reaktion på disse risici samt opnår revisionsbevis, der er tilstrækkeligt og egnet til at danne grundlag for vores konklusion. Risikoen for ikke at opdage væsentlig fejlinformation forårsaget af besvigelser er højere end ved væsentlig fejlinformation forårsaget af fejl, idet besvigelser kan omfatte sammensværgelser, dokumentfalsk, bevidste udeladelser, vildledning eller tilsidesættelse af intern kontrol.
- opnår vi forståelse af den interne kontrol med relevans for revisionen for at kunne udforme revisionshandlinger, der er passende efter omstændighederne, men ikke for at kunne udtrykke en konklusion om effektiviteten af virksomhedens interne kontrol.
- tager vi stilling til, om den regnskabspraksis, som er anvendt af ledelsen, er passende, samt om de regnskabsmæssige skøn og tilknyttede oplysninger, som ledelsen har udarbejdet, er rimelige.
- konkluderer vi, om ledelsens udarbejdelse af årsregnskabet på grundlag af regnskabsprincippet om fortsat drift er passende, samt om der på grundlag af det opnåede revisionsbevis er væsentlig usikkerhed forbundet med begivenheder eller forhold, der kan skabe betydelig tvivl om virksomhedens evne til at fortsætte driften. Hvis vi konkluderer, at der er en væsentlig usikkerhed, skal vi i vores revisionspåtegning gøre opmærksom på oplysninger herom i årsregnskabet eller, hvis sådanne oplysninger ikke er tilstrækkelige, modificere vores konklusion. Vores konklusioner er baseret på det revisionsbevis, der er opnået frem til datoen for vores revisionspåtegning. Fremtidige begivenheder eller forhold kan dog medføre, at virksomheden ikke længere kan fortsætte driften.
- tager vi stilling til den samlede præsentation, struktur og indhold af årsregnskabet, herunder noteoplysningerne, samt om årsregnskabet afspejler de underliggende transaktioner og begivenheder på en sådan måde, at der gives et retvisende billede heraf.

Vi kommunikerer med den øverste ledelse om bl.a. det planlagte omfang og den tidsmæssige placering af revisionen samt betydelige revisionsmæssige observationer, herunder eventuelle betydelige mangler i intern kontrol, som vi identificerer under revisionen.

Udtalelse om ledelsesberetningen

Ledelsen er ansvarlig for ledelsesberetningen. Vores konklusion om årsregnskabet omfatter ikke ledelsesberetningen, og vi udtrykker ingen form for konklusion med sikkerhed om ledelsesberetningen.

I tilknytning til vores revision af årsregnskabet er det vores ansvar at læse ledelsesberetningen og i den forbindelse overveje, om ledelsesberetningen er væsentligt inkonsistent med årsregnskabet eller vores viden opnået ved revisionen eller på anden måde synes at indeholde væsentlig fejlinformation.

Vores ansvar er derudover at overveje, om ledelsesberetningen indeholder krævede oplysninger i henhold til årsregnskabsloven.

Baseret på det udførte arbejde er det vores opfattelse, at ledelsesberetningen er i overensstemmelse med årsregnskabet og er udarbejdet i overensstemmelse med årsregnskabslovens krav. Vi har ikke fundet væsentlig fejlinformation i ledelsesberetningen.

København Ø, den 9. juli 2024

KPMG

Statsautoriseret Revisionspartnerselskab
CVR-nr. 25 57 81 98

Henrik Y. Jensen
statsaut. revisor
mne35442

Ledelsesberetning

Selskabsoplysninger

Ahlsell Danmark Holding ApS

Jydekrogen 2A

2625 Vallensbæk

Telefon: 4344 4299

Web: www.ahlsell.dk

Stiftet: 5. august 1996

Hjemsted: Vallensbæk

Regnskabsår: 1. januar – 31. december

Bestyrelse:

Claes Sterner Seldeby, formand

Claudio Keld Christensen

Sanne Gordon Christensen

Eric Kristian Tobias Ackeby

Direktion:

Claudio Keld Christensen, adm. direktør

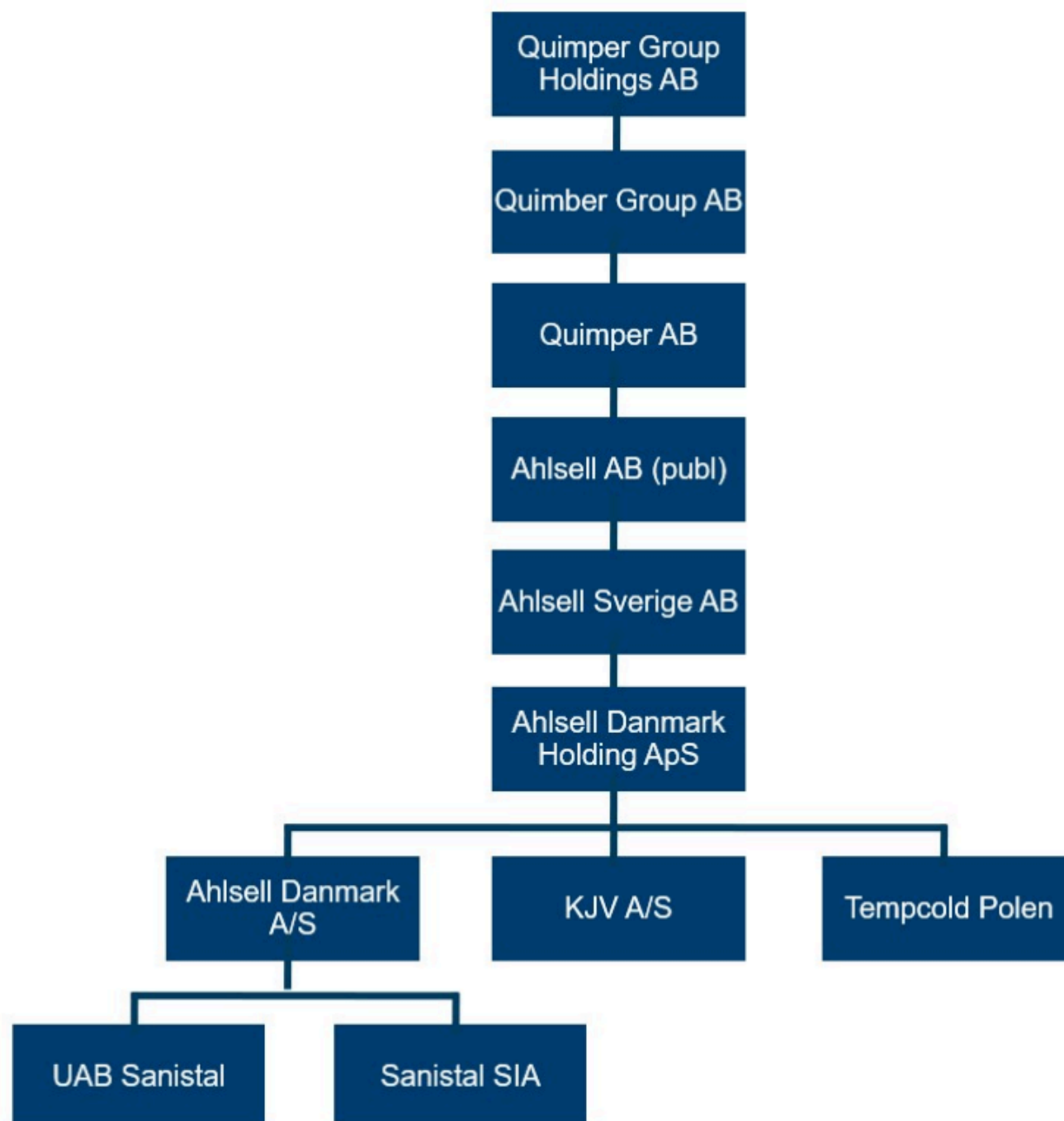
Revisor:

KPMG

Dampfærgevej 28

2100 København Ø

Koncernstruktur



Hoved- og nøgletal

tkr.	2023	2022	2021	2020	2019
Hovedtal					
Bruttoresultat	124.756	122.457	117.910	104.942	99.529
Resultat af primær drift	37.142	41.857	42.492	32.028	22.995
Finansielle poster, netto	-47.140	-842	176	123	-169
Årets resultat	-11.800	28.203	34.763	25.927	13.212
Balanceposter					
Anlægsaktiver	1.120.406	825.100	28.589	23.149	25.587
Omsætningsaktiver	173.354	160.689	169.219	157.720	174.078
Aktiver i alt	1.293.760	985.789	197.808	180.869	199.665
Selskabskapital	10.000	10.000	10.000	10.000	10.000
Gældsforpligtelser	1.138.675	818.904	59.126	59.575	54.312
Egenkapital	155.085	166.885	138.682	121.996	145.353
Investering i materielle anlægsaktiver	2.914	3.605	5.274	4.200	6.363
Procentværdier					
Afkast af den investerede kapital	26 %	32 %	35 %	24 %	16 %
Likviditetsgrad	259 %	169 %	301 %	277 %	321 %
Soliditetsgrad	12 %	17 %	70 %	67 %	73 %
Egenkapitalforrentning	-7 %	18 %	27 %	19 %	9 %
Personale					
Gennemsnitligt antal ansatte	82	86	81	83	88

De i hoved- og nøgletalsoversigten anførte nøgletal er beregnet således:

Anvendt regnskabspraksis er ændret i 2022. Ændringen sker som følge af selskabets opkøb af Sanistål A/S og i forbindelse hermed tilretter selskabets anvendte regnskabspraksis til koncernens anvendte regnskabspraksis. Kapitalandele i tilknyttede virksomheder måles til kostpris i stedet for indre værdi.

Hoved- og nøgletal oversigten er som følge heraf ikke korrigeret i årene 2020 og 2019.

Hvis hoved- og nøgletal var blevet tilpasset i årene 2020 og 2019, ville det påvirke selskabets resultat, balancesum samt egenkapital negativt med de indregnede resultater fra kapitalandele i tilknyttede virksomheder.

Nøgletal

De i hoved- og nøgletalsoversigten anførte nøgletal er beregnet således:

Afkast af den investerede kapital	$\frac{\text{Resultat af primær drift} \times 100}{\text{Gennemsnitlige investeret kapital}}$
Investeret kapital	Driftsmæssige materielle anlægsaktiver samt netto arbejdskapital.
Likviditetsgrad	$\frac{\text{Omsætningsaktiver} \times 100}{\text{Kortfristet gæld}}$
Soliditetsgrad	$\frac{\text{Egenkapital, ultimo} \times 100}{\text{Samlede aktiver, ultimo}}$
Egenkapitalforrentning	$\frac{\text{Ordinært resultat efter skat} \times 100}{\text{Gennemsnitlig egenkapital}}$

Beretning

Hovedaktivitet

Ahsell Danmark Holding ApS' aktiviteter omfatter butiks-, lager- samt direkte salg af køle- og VVS-artikler, hovedsageligt til det danske marked. Salget sker via virksomhedens normale salgskanaler til professionelle kunder. Grossistsalget omfatter desuden videre salg af VVS-artikler til "gør-det-selv" til detailhandlen.

Udvikling i aktiviteter og økonomiske forhold

Årets resultat og sammenholdelse med tidligere udmeldte forventninger

Resultatet af primær drift udgør 42,0 mio. kr. mod 38,2 mio. kr. i 2022.

Årets resultat for 2023 udgør et underskud på 11,8 mio. kr. Udviklingen skal sammenholdes med, at virksomheden i årsrapporten for 2022 forventede et positivt resultat på 30-35 mio. kr.

Udviklingen skyldtes at der er optaget lån hos moderselskabet til brug for køb af Sanistål A/S

Ledelsen anser årets resultat som forventet.

Ejerforhold

Ahsell Danmark Holding ApS ejes af Ahsell Sverige AB. Ahsell AB (publ) er registreret i Sverige og har hovedkontor i Stockholm. Alle aktier i Ahsell AB (publ) ejes af Quimper AB, som ejes 100% af Quimper Holdings S.a.r.l, der er hjemmehørende i Luxembourg.

Ahsell Danmark Holding ApS har i 2023 opkøbt KJV A/S. Købet blev endelig godkendt af konkurrencemyndighederne og gennemført den 14. december 2023.

Der er fra Ahsell Danmark Holding ApS stor fokus på integrationsprocessen, således vi fremadrettet udnytter hinandens stærke sider.

Forventet udvikling

Det forventes, at selskabet i 2024 vil have et negativt resultat i niveauet 25-30 mio. kr. efter skat som følge af renteeffekten på lånet hos moderselskabet.

Finansielle risici og brug af finansielle instrumenter

Særlige risici

Selskabet vurderes ikke at have særlige forretningsmæssige eller finansielle risici ud over de almindeligt forekommende inden for branchen.

Viden ressourcer

I Ahsell Danmark Holding ApS' forretningsgrundlag indgår levering af vejledning, kvalitet og god service. Dette stille store krav til medarbejderne og fordrer et højt kompetenceniveau. Der investeres derfor ressourcer på yderligere uddannelse af selskabets medarbejdere. Det sker igennem egen intern e-learningportal, brug af interne ressourcer samt eksterne institutioner.

Ahsell Danmark Holding ApS' medarbejdere er en vigtig faktor for selskabets forretningsstrategi, der bl.a. sigter mod målrettet udvikling af selskabets kernekompetencer. Det er afgørende at vi kan tiltrække og fastholde de bedste kompetencer. Målet er at skabe og vedligeholde selskabet som en attraktiv og dynamisk arbejdsplads, der kompetencemæssigt som minimum matcher markedets krav. Resultaterne fra medarbejderundersøgelser bruges aktivt til at det bliver "best time of your working life".

Miljøforhold

Samfundsansvar er en integreret del af forretningsstrategien for Ahsell Danmark Holding ApS.

Virksomheden ønsker at agere ansvarligt i forhold til kunder, medarbejdere, forretningspartnere og omverdenen. Ahsell Danmark Holding ApS indgår i redegørelse for samfundsansvar i en samlet rapport for Quimber Group Holdings AB, som kan rekvireres her:

<https://www.ahsell.com/financial-information/reports-and-presentations/>

Begivenheder efter regnskabsårets slutning

Selskabet har efter balancedagen købt Bacher Work Wear A/S.

Selskabet har efter balancedagen overdraget aktiver vedrørende REF-aktiviteten til Ahsell Danmark A/S.

Selskabets ledelse har ikke kendskab til øvrige væsentlige begivenheder efter regnskabsårets afslutning, som væsentligt påvirker selskabets finansielle stilling.

Årsregnskab 1. januar – 31. december 2023

Anvendt regnskabspraksis

Årsrapporten for Ahsell Danmark Holding ApS for 2023 er aflagt i overensstemmelse med årsregnskabslovens bestemmelser for klasse C-virksomheder (mellem). Anvendt regnskabspraksis er samme i forhold til sidste år. Der er foretaget reklassifikationer af beløb mellem visse regnskabsposter i balancen i sammenligningstallene for 2022.

I henhold til årsregnskabslovens § 86, stk. 4, er der ikke udarbejdet pengestrømsopgørelse, da dette er indeholdt i koncernregnskabet.

I henhold til årsregnskabslovens § 112, stk. 1, er der ikke udarbejdet koncernregnskab, da dette er indeholdt i koncernregnskabet.

Omregning af fremmed valuta

Transaktioner i fremmed valuta omregnes ved første indregning til transaktionsdagens kurs. Valutakursdifferencer, der opstår mellem transaktionsdagens kurs og kursen på betalingsdagen, indregnes i resultatopgørelsen som en finansiel post.

Tilgodehavender, gæld og andre monetære poster i fremmed valuta omregnes til balancedagens valutakurs. Forskellen mellem balancedagens kurs og kursen på tidspunktet for tilgodehavendets eller gældens opståen eller indregning i seneste årsregnskab indregnes i resultatopgørelsen under finansielle indtægter og omkostninger.

Resultatopgørelse

Nettoomsætning

Indtægter fra salg af handelsvarer og færdigvarer, hvilket omfatter salg af køle- og VVS-artikler, indregnes i nettoomsætningen, når overgang af de væsentligste fordele og risici til køber har fundet sted, indtægten kan opgøres pålideligt, og betaling forventes modtaget. Tidspunktet for overgang af de væsentligste fordele og risici tager udgangspunkt i standardiserede leveringsbetingelser baseret på Incoterms®.

Nettoomsætningen måles til dagsværdien af det aftalte vederlag ekskl. moms og afgifter opkrævet på vegne af tredjepart. Alle former for afgivne rabatter indregnes i nettoomsætningen.

Produktionsomkostninger

Produktionsomkostninger omfatter omkostninger, der affholdes for at opnå årets omsætning. Herunder indgår direkte omkostninger til vareforbrug.

Bruttofortjeneste

I resultatopgørelsen er nettoomsætning og produktionsomkostninger med henvisning til årsregnskabslovens § 32 sammendraget til én regnskabspost benævnt bruttofortjeneste.

Distributionsomkostninger

I distributionsomkostninger indregnes omkostninger, der er afholdt til distribution af varer solgt i årets løb samt til årets gennemførte salgskampagner m.v. Herunder indregnes omkostninger til salgspersonale, reklame- og udstillingsomkostninger.

Administrationsomkostninger

I administrationsomkostninger indregnes omkostninger, der er afholdt i året til ledelse og administration af virksomheden, herunder omkostninger til det administrative personale, kontorlokaler og kontoromkostninger samt afskrivninger.

Andre driftsindtægter og andre driftsomkostninger

Indeholder regnskabsposter af sekundær karakter i forhold til virksomhedens hovedaktivitet, herunder fortjeneste og tab ved salg af materielle anlægsaktiver.

Finansielle indtægter og omkostninger

Finansielle indtægter og omkostninger indeholder renter, herunder renter fra tilknyttede virksomheder, realiserede og urealiseret kursgevinster og – tab vedrørende tilgodehavender, gæld og transaktioner i fremmed valuta, amortisering af finansielle aktiver og forpligtelser samt tillæg og godtgørelser under aconto-skatteordningen m.v.

Skat af årets resultat

Årets skat, der består af årets aktuelle skat og forskydning i udskudt skat, indregnes i resultatopgørelsen med den del, der kan henføres til årets resultat, og direkte i egenkapitalen med den del, der kan henføres til posteringer direkte i egenkapitalen. Den andel af den resultatførte skat, der knytter sig til årets ekstraordinære resultat, henføres hertil, mens den resterende del henføres til årets ordinære resultat.

Balance

Materielle anlægsaktiver

Driftsmateriel, inventar og indretning af lejede lokaler måles til kostpris med fradrag af akkumulerede af- og nedskrivninger.

Kostprisen omfatter anskaffelsesprisen samt omkostninger direkte tilknyttet anskaffelsen indtil det tidspunkt, hvor aktivet er klar til brug.

Der foretages lineære afskrivninger over den forventede brugstid, baseret på følgende vurdering af aktivernes forventede brugstider:

Driftsmateriel og inventar	3-10 år
Indretning af lejede lokaler	3-10 år

Afskrivninger indregnes i resultatopgørelsen under administrationsomkostninger. Fortjeneste og tab ved salg af materielle anlægsaktiver opgøres som forskellen mellem salgsprisen med fradrag af salgs omkostninger og den regnskabsmæssige værdi på salgstidspunktet. Fortjeneste eller tab indregnes i resultatopgørelsen under andre driftsindtægter henholdsvis andre driftsomkostninger.

Leasingkontrakter

Leasingkontrakter vedrørende materielle anlægsaktiver, hvor selskabet har alle væsentlige risici og fordele forbundet med ejendomsretten (finansiel leasing), måles ved første indregning i balancen til laveste værdi af dagsværdi og nutidsværdien af de fremtidige leasingydelser. Ved beregning af nutidsværdien anvendes leasingaftalens interne rentefod som diskonteringsfaktor eller en tilnærmet værdi for denne. Finansielt leasede aktiver behandles herefter som selskabets øvrige materielle anlægsaktiver.

Den kapitaliserede restleasingforpligtelse indregnes i balancen som en gældsforpligtelse, og leasingydelsens rentedel indregnes over kontraktens løbetid i resultatopgørelsen.

Alle øvrige leasingkontrakter betragtes som operationel leasing. Ydelser i forbindelse med operationel leasing og øvrige lejeaftaler indregnes i resultatopgørelsen over kontraktens løbetid. Selskabets samlede forpligtelse vedrørende operationelle leasing- og lejekontrakter oplyses under eventualforpligtelser m.v.

Kapitalandele i tilknyttede virksomheder

Kapitalandele i tilknyttede virksomheder indregnes og måles efter kostpris metode. I balancen indregnes under posten "Kapitalandele i tilknyttede virksomheder" kostprisen for erhvervelsen af andelene/ aktierne inklusiv direkte handelsomkostninger for erhvervelsen.

Den regnskabsmæssige værdi af materielle anlægsaktiver samt kapitalandele i tilknyttet virksomhed vurderes årligt for indikationer på værdiforringelse.

Foreligger der indikationer på værdiforringelse, foretages nedskrivningstest af hver enkelt aktiv henholdsvis gruppe af aktiver. Der foretages nedskrivning til genindvindingsværdien, hvis denne er lavere end den regnskabsmæssige værdi.

Varebeholdninger

Varebeholdninger måles til anskaffelsespris efter vejet gennemsnitsprincip eller netto-realiseringspris, hvis denne er lavere, f.eks. som følge af ukurans eller langsomt omsættelige varer.

Kostpris for handelsvarer samt hjælpematerialer omfatter anskaffelsespris med tillæg af hjemtagelsesomkostninger.

Kostpris for fremstillede færdigvarer omfatter kostpris for hjælpematerialer, direkte løn og indirekte produktionsomkostninger.

Tilgodehavender

Tilgodehavender måles til amortiseret kostpris. Der nedskrives til imødegåelse af forventede tab til nettorealiseringsværdien.

Periodeafgrænsningsposter

Periodeafgrænsningsposter, indregnet under omsætningsaktiver, omfatter afholdte omkostninger vedrørende efterfølgende regnskabsår.

Likvider

Likvider omfatter bankindeståender og kontante beholdninger.

Selskabsskat og udskudt skat

Aktuelle skatteforpligtelser og tilgodehavende aktuel skat indregnes i balancen som beregnet skat af årets skattepligtige indkomst reguleret for skat af tidligere års skattepligtige indkomster samt for betalte aconto-skatter.

Udskudt skat måles efter den balanceorienterede gælds metode af alle midlertidige forskelle mellem regnskabsmæssig og skattemæssig værdi af aktiver og forpligtelser. I de tilfælde, hvor opgørelse af skatteværdien kan foretages efter alternative beskatningsregler, måles udskudt skat på grundlag af den planlagte anvendelse af aktivet henholdsvis afvikling af forpligtelsen.

Udskudte skatteaktiver, herunder skatteværdien af fremførselsberettigede skattemæssige underskud, indregnes med den værdi, hvortil de forventes at blive anvendt, enten ved udligning i skat af fremtidig indtjening eller ved modregning i udskudte skatteforpligtelser inden for samme juridiske skatteenhed og jurisdiktion.

Gældsforpligtelser

Finansielle gældsforpligtelser indregnes ved lånoptagelse til det modtagne provenu efter fradrag af afholdte transaktionsomkostninger. I efterfølgende perioder indregnes de finansielle forpligtelser til amortiseret kostpris, svarende til den kapitaliserede værdi ved anvendelse af den effektive rente, således at forskellen mellem provenuet og den nominelle værdi indregnes i resultatopgørelsen over låneperioden.

I finansielle forpligtelser indregnes tillige den kapitaliserede restleasingforpligtelse på finansielle leasingkontrakter.

Andre gældsforpligtelser, som omfatter gæld til leverandører, tilknyttede virksomheder samt anden gæld, måles til nettorealiseringsværdi.

Koncernregnskab

Årsregnskabet for Ahlsell Danmark Holding ApS indgår i koncernregnskabet for Quimper Group Holdings AB, Sverige. Koncernregnskabet kan hentes på Quimper Group Holdings AB - 559155-5577 - Gratis årsredovisning ([Quimper Group Holdings AB - 559155-5577 - Gratis årsredovisning \(krafman.se\)](https://www.krafman.se)).

Resultatopgørelse

t.kr.	Note	2023	2022
Bruttoresultat		<u>124.765</u>	<u>122.457</u>
Distributionsomkostninger	1	-54.184	-51.263
Administrationsomkostninger	1	<u>-33.439</u>	<u>-29.336</u>
Resultat af ordinær primær drift		<u>37.142</u>	<u>41.858</u>
Andre driftsomkostninger		0	-4.000
Andre driftsindtægter		<u>4.738</u>	<u>309</u>
Resultat af primær drift		<u>41.978</u>	<u>38.167</u>
Finansielle indtægter	2	838	528
Finansielle omkostninger	3	<u>-47.978</u>	<u>-1.370</u>
Resultat før skat		<u>-5.260</u>	<u>37.325</u>
Skat af årets resultat	4	<u>-6.540</u>	<u>-9.122</u>
Årets resultat	5	<u><u>-11.800</u></u>	<u><u>28.203</u></u>

Balance

t.kr.	Note	2023	2022
AKTIVER			
Anlægsaktiver			
Materielle anlægsaktiver			
Driftsmateriel og inventar	6	9.567	11.184
Indretning af lejede lokaler		833	978
		10.400	12.162
Finansielle anlægsaktiver			
Kapitalandele i tilknyttede virksomhed	7	1.110.006	804.338
Tilgodehavende hos tilknyttede virksomheder		0	8.600
		1.110.006	812.938
Anlægsaktiver i alt		1.120.406	825.100
Omsætningsaktiver			
Varebeholdninger			
Fremstillede varer og handelsvarer		82.671	88.284
Forudbetalinger for varer		1.055	1.068
		83.726	89.353
Tilgodehavender			
Tilgodehavender fra salg og tjenesteydelser		64.084	66.992
Tilgodehavender hos tilknyttede virksomheder		21.559	0
Andre tilgodehavender		2.901	2.984
Periodeafgrænsningsposter	8	379	428
		88.923	70.404
Likvide beholdninger		705	932
Omsætningsaktiver i alt		173.354	160.689
AKTIVER I ALT		1.293.760	985.789

Balance

t.kr.	Note	2023	2022
PASSIVER			
Egenkapital			
Selskabskapital	9	10.000	10.000
Overført resultat		145.085	156.885
Egenkapital i alt		155.085	166.885
Hensatte forpligtelser			
Udskudt skat	10	533	330
Hensatte forpligtelser i alt		533	330
Gældsforpligtelser			
Langfristede forpligtelser			
Leasinggæld		560	1.654
Gæld til tilknyttede virksomheder		1.070.671	721.852
Langfristede forpligtelser i alt	11	1.071.231	723.506
Kortfristede forpligtelser			
Kortfristet del af langfristede gældsforpligtelser	11	16.439	12.039
Leverandørgæld		35.305	35.304
Anden gæld, herunder skyldige skatter		15.167	47.725
Kortfristede forpligtelser i alt		66.911	95.068
Gældsforpligtelser i alt		1.138.675	818.904
PASSIVER I ALT		1.293.760	985.789
Eventualposter m.v.	12		
Nærtstående parter	13		

Egenkapitalopgørelse

t.kr.	<u>Anparts- kapital</u>	<u>Overført resultat</u>	<u>I alt</u>
Egenkapital 1. januar 2023	10.000	156.885	166.885
Overført jf. resultatdisponering	0	-11.800	-11.800
Egenkapital 1. januar 2023	<u>10.000</u>	<u>145.085</u>	<u>155.085</u>

Noter

1. Personaleomkostninger

t.kr.	2023	2022
Gager og lønninger	42.334	40.865
Pensioner	4.080	3.427
Andre omkostninger til social sikring	831	780
	47.245	45.072
Gennemsnitligt antal medarbejdere	82	86

De totale personaleomkostning fordeler sig i den funktionsopdelte resultatopgørelse således:

Produktionsomkostning	10.911	11.439
Distributionsomkostning	32.963	30.105
Administrationsomkostninger	3.371	3.528
	47.245	45.072

I personaleomkostninger indgår gager til direktionen. Specifikation heraf er udeladt i henhold til årsregnskabslovens § 98 b, stk. 3.

2. Finansielle indtægter

t.kr.	2023	2022
Renter fra tilknyttede virksomheder	798	468
Øvrige finansielle indtægter	40	60
	838	528

3. Finansielle omkostninger

t.kr.	2023	2022
Renter til tilknyttede virksomheder	47.370	1.073
Øvrige finansielle omkostninger	608	297
	47.978	1.370

4. Skat af årets resultat

t.kr.	2023	2022
Årets aktuelle skat	-6.314	-9.594
Regulering vedrørende tidligere år	-23	0
Årets regulering af udskudt skat	-203	4.72
	-6.540	-9.122

5. Resultatdisponering

t.kr.

Overført resultat

	2023	2022
	-11.800	28.203
	-11.800	28.203

6. Materielle anlægsaktiver

t.kr.

	Driftsmid- ler og inven- tar	Indretning af lejede lokaler	I alt
Kostpris 1. januar 2023	53.741	8.862	62.603
Omklassifisering primo	-43	43	0
Tilgang	2.397	517	2.914
Afgang	-2.745	-3.083	-5.828
Kostpris 31. december 2023	53.350	6.339	59.689
Ned- og afskrivninger 1. januar 2023	-42.557	-7.884	-50.441
Årets afskrivninger	-2.482	-476	-2.958
Afskrivning afhændet aktiver	1.256	2.854	4.110
Ned- og afskrivninger 31. december 2023	-43.783	-5.506	-49.289
Regnskabsmæssig værdi 31. december 2023	9.567	833	10.400
Heraf finansielt leasede aktiver	2.165	0	2.165
Afskrives over	3-10 år	3-10 år	

7. Finansielle anlægsaktiver

t.kr.

**Kapitalan-
dele i tilknyt-
tede virksom-
heder**

Kostpris 1. januar 2023

804.338

Tilgang

305.668

Kostpris 31. december. 2023

1.110.006

Regnskabsmæssig værdi 31. december 2022

1.110.006

På baggrund af indre værdi i kapitalandelene er der ikke vurderet behov for nedskrivning, da det vurderes at dagsværdien er højere end den indregnet regnskabsmæssige værdi.

Navn og hjemsted

t.kr.

Ejerandel

**Egen-
kapital**

**Årets
resultat**

Tempcold Sp.z.o.o, Polen

100%

6.114

258

Ahlsell Danmark A/S, Danmark

100%

627.100

22.500

KJV A/S, Danmark (pr. 30.09.2023)

100%

97.555

28.949

8. Periodeafgrænsningsposter

t.kr.

2023

2022

Forudbetalte forsikringspræmier

38

24

Øvrige forudbetalte omkostninger

341

404

379

428

9. Egenkapital

Selskabskapitalen består af 10.000 stk. anparter á nominelt 1.000 kr. Ingen anparter er tillagt særlige rettigheder. Selskabskapitalen er uændret i de seneste 5 regnskabsår.

10. Udskudt skatteforpligtelse

t.kr.	2023	2022
Udskudt skat 1. januar	-330	-802
Årets regulering af udskudt skat	-203	472
Udskudt skatteforpligtelse 31. december	-533	-330
Udskudt skat vedrører:		
Materielle anlægsaktiver	-1.071	-1.379
Omsætningsaktiver	182	-17
Gældsforpligtelser	356	1.066
	-533	-330

11. Langfristede forpligtigelser

t.kr.	Gæld i alt	Afdrag 1 år	Afdrag 2-5 år	Rest- gæld ef- ter 5 år
Forfaldstidspunkt:				
Leasingforpligtelser (finansiel leasing)	2.226	1.666	560	0
Gæld til tilknyttede virksomheder	1.085.444	14.773	1.070.671	0
Leasingforpligtelser i alt	1.087.670	16.439	1.071.231	0

12. Eventualposter m.v.

t.kr.	1 år	2-5 år	Efter 5 år	Total
Forfaldstidspunkt				
Huslejeforpligtelser	4.542	0	0	4.542
Garantier	3.914	0	0	3.914
Operationel leasing	979	1.338	0	2.317
Eventualposter i alt	9.435	1.338	0	10.773

Selskabet er som administrationsvirksomhed sambeskattet med øvrige danske dattervirksomheder og hæfter solidarisk med øvrige sambeskattede selskaber for betaling af selskabskat samt for kildeskat på renter, royalties og udbytter.

13. Nærtstående parter

Nærtstående parter omfatter følgende:

Bestemmende indflydelse:

Hovedanpartshaver er Ahlsell Sverige AB, Årstaängsvägen 11, 117 75 Stockholm, Sverige.

Øvrige nærtstående parter, som Ahlsell Danmark Holding ApS har haft transaktioner med:

Ahlsell Norge AS, Brobekveien 80A, 0582 Oslo, Norge

Ahlsell Oy, Kallionpontie 1, 05620 Hyvinkää, Finland

Feb AS, Forelli 4, 10621 Tallinn, Estland

Tempcold Sp.z oo, Ul. Burlesque 3, 01-939 Warszawa, Polen

Quimper AB, Årstaängsvägen 11, 117 75 Stockholm, Sverige.

Ahlsell Danmark A/S, Håndværkervej 14, 9000 Aalborg.

Transaktioner med nærtstående parter:

Ahlsell Danmark Holding ApS har i 2023 haft samhandel med tilknyttede virksomheder i form af handel med koncernens varer og tjenesteydelser:

Salg af varer, moderselskab	8.206 t.kr.
Salg af varer, tilknyttede virksomheder	5.359 t.kr.
Salg af tjenesteydelser, moderselskab	3.003 t.kr.
Køb af varer, moderselskab	7.178 t.kr.
Køb af varer, tilknyttede virksomheder	4.568 t.kr.
Køb af tjenesteydelser, moderselskab	154 t.kr.

Mellemregning med tilknyttede virksomheder fremgår af balancen, og renteindtægter og -omkostninger til tilknyttede virksomheder fremgår af note 2 og 3.

Ejerforhold:

Følgende anpartshavere er noteret i selskabets ejerfortegnelse som ejende minimum 5% af stemmerne eller minimum 5% af anpartskapitalen:

Ahlsell Sverige AB
 Årstaängsvägen 11
 S - 117 75 Stockholm

Årsrapporten for Ahlsell Danmark Holding ApS og dattervirksomhed indgår i det koncernregnskab, der aflægges af det ultimative moderselskab Quimper Group Holding AB, Sverige.

Koncernregnskabet kan hentes på Quimper Group Holdings AB - 559155-5577 - Gratis årsredovisning ([Quimper Group Holdings AB - 559155-5577 - Gratis årsredovisning \(krafman.se\)](https://www.krafman.se)).