

Ahlsell Danmark ApS

Abildager 24
2605 Brøndby

Årsrapport 2022

Årsrapporten er fremlagt og godkendt på selskabets
ordinære generalforsamling:

Dato: 7. juli 2023

Dirigent: Henrik Lohse

CVR-nr. 19 54 11 42
Årsrapporten indeholder 26 sider

Indholdsfortegnelse

LEDELSESPÅTEGNING	3
DEN UAFHÆNGIGE REVISORS REVISIONSPÅTEGNING	4
LEDELSESBERETNING	7
SELSKABSOPLYSNINGER	7
HOVED- OG NØGLETAL	9
ÅRSREGNSKAB 1. JANUAR – 31. DECEMBER 2022	13
ANVENDT REGNSKABSPRAKSIS	13
RESULTATOPGØRELSE	18
BALANCE	19
NOTER	21

Ledelsespåtegning

Bestyrelse og direktion har dags dato behandlet og godkendt årsrapporten for regnskabsåret 1. januar - 31. december 2022 for Ahlsell Danmark ApS.

Årsrapporten er aflagt i overensstemmelse med årsregnskabsloven.

Det er vores opfattelse, at årsregnskabet giver et retvisende billede af selskabets aktiver, passiver og finansielle stilling pr. 31. december 2022 samt af resultatet af selskabets aktiviteter for regnskabsåret 1. januar – 31. december 2022.

Det er vores opfattelse, at ledelsesberetningen indeholder en retvisende redegørelse for udviklingen i selskabets aktiviteter og økonomiske forhold, årets resultat og af selskabets finansielle stilling.

Årsrapporten indstilles til generalforsamlingens godkendelse.

Brøndby, den 7. juli 2023

Direktion:

Erik Andersson

Bestyrelse:

Claes Sterner Seldeby
Formand

Erik Andersson

Kennet Göransson

Henrik Lohse

Den uafhængige revisors revisionspåtegning

Til kapitalejerne i Ahsell Danmark ApS

Konklusion

Vi har revideret årsregnskabet for Ahsell Danmark ApS for regnskabsåret 1. januar – 31. december 2022, der omfatter resultatopgørelse, balance, egenkapitalopgørelse og noter, herunder anvendt regnskabspraksis. Årsregnskabet udarbejdes efter årsregnskabsloven.

Det er vores opfattelse, at årsregnskabet giver et retvisende billede af virksomhedens aktiver, passiver og finansielle stilling pr. 31. december 2022 samt af resultatet af virksomhedens aktiviteter for regnskabsåret 1. januar – 31. december 2022 i overensstemmelse med årsregnskabsloven.

Grundlag for konklusion

Vi har udført vores revision i overensstemmelse med internationale standarder om revision og de yderligere krav, der er gældende i Danmark. Vores ansvar ifølge disse standarder og krav er nærmere beskrevet i revisionspåtegningens afsnit "Revisors ansvar for revisionen af årsregnskabet".

Vi er uafhængige af virksomheden i overensstemmelse med International Ethics Standards Board for Accountants' internationale retningslinjer for revisoreres etiske adfærd (IESBA Code) og de yderligere etiske krav, der er gældende i Danmark, ligesom vi har opfyldt vores øvrige etiske forpligtelser i henhold til disse krav og IESBA Code.

Det er vores opfattelse, at det opnåede revisionsbevis er tilstrækkeligt og egnet som grundlag for vores konklusion.

Ledelsens ansvar for årsregnskabet

Ledelsen har ansvaret for udarbejdelsen af et årsregnskab, der giver et retvisende billede i overensstemmelse med årsregnskabsloven. Ledelsen har endvidere ansvaret for den interne kontrol, som ledelsen anser for nødvendig for at udarbejde et årsregnskab uden væsentlig fejlinformation, uanset om denne skyldes besvigelser eller fejl.

Ved udarbejdelsen af årsregnskabet er ledelsen ansvarlig for at vurdere virksomhedens evne til at fortsætte driften; at oplyse om forhold vedrørende fortsat drift, hvor dette er relevant; samt at udarbejde årsregnskabet på grundlag af regnskabsprincippet om fortsat drift, medmindre ledelsen enten har til hensigt at likvidere virksomheden, indstille driften eller ikke har andet realistisk alternativ end at gøre dette.

Den uafhængige revisors revisionspåtegning

Revisors ansvar for revisionen af årsregnskabet

Vores mål er at opnå høj grad af sikkerhed for, om årsregnskabet som helhed er uden væsentlig fejlinformation, uanset om denne skyldes besvigelser eller fejl, og at afgive en revisionspåtegning med en konklusion. Høj grad af sikkerhed er et højt niveau af sikkerhed, men er ikke en garanti for, at en revision, der udføres i overensstemmelse med internationale standarder om revision og de yderligere krav, der er gældende i Danmark, altid vil afdække væsentlig fejlinformation, når sådan findes. Fejlinformationer kan opstå som følge af besvigelser eller fejl og kan betragtes som væsentlige, hvis det med rimelighed kan forventes, at de enkeltvis eller samlet har indflydelse på de økonomiske beslutninger, som regnskabsbrugerne træffer på grundlag af årsregnskabet.

Som led i en revision, der udføres i overensstemmelse med internationale standarder om revision og de yderligere krav, der er gældende i Danmark, foretager vi faglige vurderinger og opretholder professionel skepsis under revisionen. Herudover

- identificerer og vurderer vi risikoen for væsentlig fejlinformation i årsregnskabet, uanset om denne skyldes besvigelser eller fejl, udformer og udfører revisionshandlinger som reaktion på disse risici samt opnår revisionsbevis, der er tilstrækkeligt og egnet til at danne grundlag for vores konklusion. Risikoen for ikke at opdage væsentlig fejlinformation forårsaget af besvigelser er højere end ved væsentlig fejlinformation forårsaget af fejl, idet besvigelser kan omfatte sammensværgelser, dokumentfalsk, bevidste udeladelser, vildledning eller tilsidesættelse af intern kontrol.
- opnår vi forståelse af den interne kontrol med relevans for revisionen for at kunne udforme revisionshandlinger, der er passende efter omstændighederne, men ikke for at kunne udtrykke en konklusion om effektiviteten af virksomhedens interne kontrol.
- tager vi stilling til, om den regnskabspraksis, som er anvendt af ledelsen, er passende, samt om de regnskabsmæssige skøn og tilknyttede oplysninger, som ledelsen har udarbejdet, er rimelige.
- konkluderer vi, om ledelsens udarbejdelse af årsregnskabet på grundlag af regnskabsprincippet om fortsat drift er passende, samt om der på grundlag af det opnåede revisionsbevis er væsentlig usikkerhed forbundet med begivenheder eller forhold, der kan skabe betydelig tvivl om virksomhedens evne til at fortsætte driften. Hvis vi konkluderer, at der er en væsentlig usikkerhed, skal vi i vores revisionspåtegning gøre opmærksom på oplysninger herom i årsregnskabet eller, hvis sådanne oplysninger ikke er tilstrækkelige, modificere vores konklusion. Vores konklusioner er baseret på det revisionsbevis, der er opnået frem til datoen for vores revisionspåtegning. Fremtidige begivenheder eller forhold kan dog medføre, at virksomheden ikke længere kan fortsætte driften.
- tager vi stilling til den samlede præsentation, struktur og indhold af årsregnskabet, herunder noteoplysningerne, samt om årsregnskabet afspejler de underliggende transaktioner og begivenheder på en sådan måde, at der gives et retvisende billede heraf.

Den uafhængige revisors revisionspåtegning

Vi kommunikerer med den øverste ledelse om bl.a. det planlagte omfang og den tidsmæssige placering af revisionen samt betydelige revisionsmæssige observationer, herunder eventuelle betydelige mangler i intern kontrol, som vi identificerer under revisionen.

Udtalelse om ledelsesberetningen

Ledelsen er ansvarlig for ledelsesberetningen.

Vores konklusion om årsregnskabet omfatter ikke ledelsesberetningen, og vi udtrykker ingen form for konklusion med sikkerhed om ledelsesberetningen.

I tilknytning til vores revision af årsregnskabet er det vores ansvar at læse ledelsesberetningen og i den forbindelse overveje, om ledelsesberetningen er væsentligt inkonsistent med årsregnskabet eller vores viden opnået ved revisionen eller på anden måde synes at indeholde væsentlig fejlinformation.

Vores ansvar er derudover at overveje, om ledelsesberetningen indeholder krævede oplysninger i henhold til årsregnskabsloven.

Baseret på det udførte arbejde er det vores opfattelse, at ledelsesberetningen er i overensstemmelse med årsregnskabet og er udarbejdet i overensstemmelse med årsregnskabslovens krav. Vi har ikke fundet væsentlig fejlinformation i ledelsesberetningen.

København Ø, den 7. juli 2023

KPMG

Statsautoriseret Revisionspartnerselskab
CVR-nr. 25 57 81 98

Henrik Y. Jensen
statsaut. revisor
mne35442

Ledelsesberetning

Selskabsoplysninger
Ahlsell Danmark ApS
Abildager 24
2605 Brøndby

Telefon: 4344 4299

Web: www.ahlsell.dk

Stiftet: 1996
Hjemsted: Brøndby
Regnskabsår: 1. januar – 31. december

Bestyrelse

Claes Sterner Seldeby (Formand)
Erik Gösta Andersson
Kennet Yngve Fredrik Göransson
Henrik Lohse

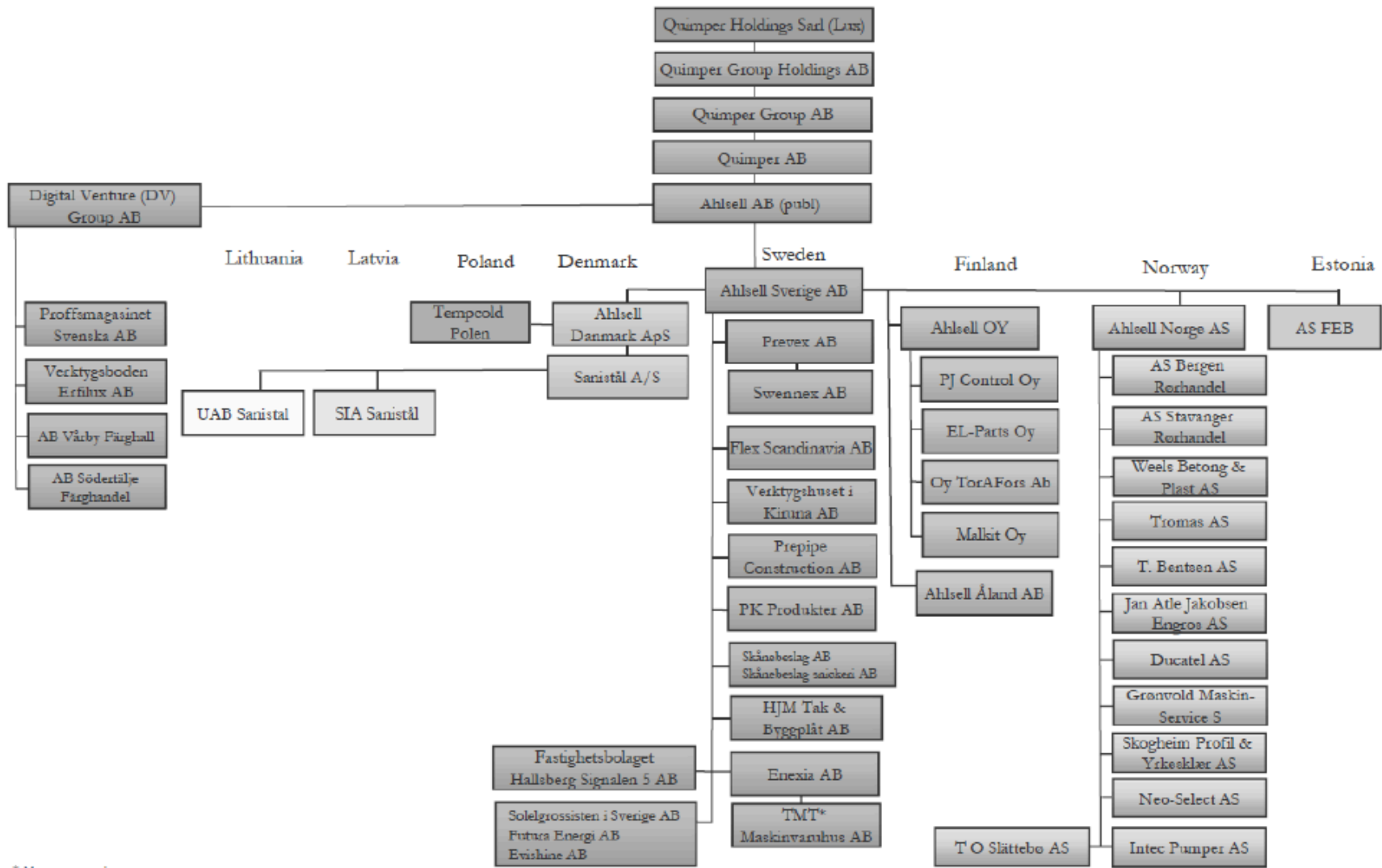
Direktion

Erik Gösta Andersson (Direktør)

Revisor

KPMG
Dampfærgevej 28
2100 København Ø

Legal structure Ahlsell group



* Meropossione

Hoved- og nøgletal

tkr.	2022	2021	2020	2019	2018
Hovedtal					
Nettoomsætning	348.172	320.030	307.967	303.232	352.639
Produktionsomkostninger	-225.715	-202.120	-203.025	-203.703	-233.190
Bruttoresultat	122.457	117.910	104.942	99.529	119.449
Resultat af primær drift	41.857	42.492	32.028	22.995	41.219
Finansielle poster, netto	-842	176	123	-169	-137
Årets resultat	28.203	34.763	25.927	13.212	27.623
Anlægsaktiver	825.100	28.589	23.149	25.587	29.818
Omsætningsaktiver	160.689	169.219	157.720	174.078	181.453
Aktiver i alt	985.789	197.808	180.869	199.665	211.271
Selskabskapital	10.000	10.000	10.000	10.000	10.000
Gældsforpligtelser	818.904	59.126	59.575	54.312	54.204
Egenkapital	166.885	138.682	121.996	145.353	157.067
Investering i materielle anlægsaktiver	3.562	5.274	4.200	6.363	9.333
Bruttomargin	35%	37%	34%	33%	34%
Afkast af den investerede kapital	-16%	35%	24%	16%	28%
Likviditetsgrad	20%	301%	277%	321%	375%
Soliditetsgrad	17%	70%	67%	73%	74%
Egenkapitalforrentning	18,5%	26,7%	19,4%	9,1%	17,6%
Gennemsnitligt antal ansatte	86	81	83	88	90

De i hoved- og nøgletaloversigten anførte nøgletal er beregnet således:

Anvendt regnskabspraksis er ændret i forhold til sidste år. Ændringen sker som følge af selskabets opkøb af Sanistål A/S og i forbindelse hermed tilretter selskabets anvendte regnskabspraksis til koncernens anvendte regnskabspraksis. Kapitalandele i tilknyttede virksomheder måles nu til kostpris i stedet for indre værdi. Se omtale om påvirkning af sammenligningstal i anvendt regnskabspraksis.

Hoved- og nøgletal oversigten er ikke korrigeret i årene 2020, 2019 og 2018. Hvis hoved- og nøgletal var blevet tilpasset i årene 2020, 2019 og 2018, ville det påvirke selskabets resultat, balancesum samt egenkapital negativt med de indregnede resultater fra kapitalandele i tilknyttede virksomheder. Indeværende års tal samt sammenligningstal for 2021 er tilrettet den nye praksis.

Nøgletal

De i hoved- og nøgletalsoversigten anførte nøgletal er beregnet således:

Bruttomargin	$\frac{\text{Bruttoresultat} \times 100}{\text{Nettoomsætning}}$
Afkast af den investerede kapital	$\frac{\text{Resultat af primær drift} \times 100}{\text{Gennemsnitlige investeret kapital}}$
Investeret kapital	Driftsmæssige materielle anlægsaktiver samt netto arbejdskapital.
Likviditetsgrad	$\frac{\text{Omsætningsaktiver} \times 100}{\text{Kortfristet gæld}}$
Soliditetsgrad	$\frac{\text{Egenkapital, ultimo} \times 100}{\text{Samlede aktiver, ultimo}}$
Egenkapitalforrentning	$\frac{\text{Ordinært resultat efter skat} \times 100}{\text{Gennemsnitlig egenkapital}}$

Beretning

Hovedaktivitet

Ahsell Danmark ApS' aktiviteter omfatter butiks-, lager- samt direkte salg af køle- og VVS-artikler, hovedsageligt til det danske marked. Salget sker via virksomhedens normale salgskanaler til professionelle kunder. Grossistsalget omfatter desuden videre salg af VVS-artikler til "gør-det-selv" til detailhandlen.

Årets resultat m.v.

Resultatet af primær drift udgør 41,9 mio. kr. mod 42,5 mio. kr. i 2021.

Årets resultat for 2022 udgør 28,2 mio. kr. Forventningerne til 2022 udmeldt i årsrapporten for 2021 var at generere et resultat på 26-28 mio. kr. Den væsentligste årsag til det højere resultat er øget omsætning på Ahsell DIY (gør-det-selv) samt øget omsætning hos Ahsell KØL (refrigeration) med udspring i markedets kraftige prisstigninger samt høj efterspørgsel på varmepumper og komponenter. Årets resultat er tilfredsstillende.

Ejerforhold

Ahsell Danmark ApS ejes af Ahsell Sverige AB. Ahsell AB (publ) er registreret i Sverige og har hovedkontor i Stockholm. Alle aktier i Ahsell AB (publ) ejes af Quimper AB, som ejes 100% af Quimper Holdings S.a.r.l, der er hjemmehørende i Luxemburg.

Ahsell Danmark har i 2022 afgivet bud på Sanistål A/S - købet blev endelig godkendt af konkurrencemyndighederne og gennemført den 22. december 2022.

Der er både fra Ahsell og Sanistål stor fokus på integrationsprocessen, således vi fremadrettet udnytter hinandens stærke sider.

Forventninger til fremtiden

Det forventes, at selskabet i 2023 vil have et positivt resultat på 30-35 mio. kr. efter skat.

Særlige risici

Selskabet vurderes ikke at have særlige forretningsmæssige eller finansielle risici ud over de almindeligt forekommende inden for branchen.

Viden ressourcer

I selskabets forretningsgrundlag indgår at levere vejledning, kvalitet og god service af højeste kvalitet. Dette stiller store krav til medarbejderne og fordrer et højt kompetenceniveau. Der investeres derfor ressourcer på yderligere uddannelse af selskabets medarbejdere. I 2021 og 2022 er kombinationen af e-learning portal, brug af interne ressourcer samt eksterne institutioner blevet godt modtaget af medarbejderne.

Ahsell Danmark ApS' medarbejdere er en vigtig faktor for selskabets forretningsstrategi, der bl.a. sigter mod målrettet udvikling af selskabets kernekompetencer.

Det sociale ansvar er en grundværdi og en del af Ahlsells DNA, det er afgørende at vi kan tiltrække og fastholde de bedste kompetencer. Målet er desuden at skabe og vedligeholde selskabet som en attraktiv og dynamisk arbejdsplads, der kompetencemæssigt som minimum matcher markedets krav. Resultaterne fra den årlige medarbejderundersøgelse bruges aktivt til at nå målet.

Digitalisering

Ahlsells digitale organisation er nordisk og har ansvar for effektivisere, optimere og udvikle digitale værktøj for kunder, leverandører samt medarbejdere. Organisationen består af 8 produktteams samt tværfunktionelle teams.

Den digitale organisations indsats hæver Ahlsells UX-niveau og tilfører bedre og enklere værktøjer for firmaets medarbejdere. Organisationen implementerer en agil arbejdsmetode, hvilket betyder, at der arbejdes interaktivt med udvikling baseret på feedback, fra kunder og medarbejdere.

Miljø/bæredygtighed

På koncern niveau offentliggør Ahsell AB hvert år en bæredygtigheds rapport sidst offentliggjort den 20. april 2023.

<https://www.ahsell.com/financial-information/reports-and-presentations/presentations/2022/sustainability-report/>

Ahsell Danmark ApS arbejder tager løbende tiltag til at forbedre de miljømæssige konsekvenser af som vores forretning afstedkommer. Det gælder både angående de produkter vi sælger, men også indirekte gennem de ressourcer vi forbruger for at drive vores forretning f.eks. har vi i 2021 begyndt en proces, hvor vores bilpark udskiftes til elbiler og der investeres i ladestandere, der pt ladestandere på de 3 største lokationer. Der er indført affaldssortering på alle lokationer.

Der arbejdes på at reducere mængden af anvendt plastik i emballage, hvilket har resulteret i en reduktion på 7 tons plastemballage. Der indsamles en betydelig mængde HFC/HFO-kølemidler fra køleindustrien svarende til 32.000 tons CO2 ækvivalenter.

Begivenheder efter regnskabsårets slutning

Selskabets ledelse har ikke kendskab til andre væsentlige begivenheder efter regnskabsårets afslutning, som væsentligt påvirker selskabets finansielle stilling.

Årsregnskab 1. januar – 31. december 2022

Anvendt regnskabspraksis

Årsrapporten for Ahsell Danmark ApS for 2022 er aflagt i overensstemmelse med årsregnskabslovens bestemmelser for klasse C-virksomheder (stor). Anvendt regnskabspraksis er ændret i forhold til sidste år.

Ændring i regnskabspraksis sker som følge af selskabets opkøb af Sanistål A/S. Kapitalandele i tilknyttede virksomheder måles nu til kostpris i stedet for indre værdi. Ændring af sammenligningstallene er ændret som følge heraf.

Ahsell ejede 97,61% af aktierne og stemmerne i Sanistål A/S pr. 31. december 2022. Da beholdningen overstiger 90% har Ahsell udnyttet sin ret til tvangsindløsning af de resterende aktier fra minoritetsinteresser og som følge heraf har ledelsen valgt at indregne 100% af datterselskabet.

Årets resultat i årsrapporten for 2021 er øget med 317 tkr. balancen er korrigeret i overensstemmelse hermed. Kapitalandele i tilknyttede virksomheder, egenkapital og balancesum er forøget med kr. 7.943 tkr. Ændringen har ikke medført nogle rettelser i skatten.

Bortset herfra er anvendt regnskabspraksis uændret i forhold til sidste år. Sammenligningstallene er tilpasset den ændrede regnskabspraksis.

I henhold til årsregnskabslovens § 86, stk. 4, er der ikke udarbejdet pengestrømsopgørelse. I henhold til årsregnskabslovens § 112, stk. 1, er der ikke udarbejdet koncernregnskab.

I henhold til årsregnskabsloven § 96, stk. 3, er der ikke givet oplysninger om revisionshonorar.

I henhold til årsregnskabsloven §99a stk. 1-10 er der ikke givet oplysninger, da dette er indeholdt i koncernregnskabet.

I henhold til årsregnskabsloven §99b er der ikke givet oplysninger, da dette er indeholdt i koncernregnskabet.

I henhold til årsregnskabsloven §100 er der ikke givet oplysninger, da dette er indeholdt i koncernregnskabet.

Omregning af fremmed valuta

Transaktioner i fremmed valuta omregnes ved første indregning til transaktionsdagens kurs. Valutakursdifferencer, der opstår mellem transaktionsdagens kurs og kursen på betalingsdagen, indregnes i resultatopgørelsen som en finansiel post.

Tilgodehavender, gæld og andre monetære poster i fremmed valuta omregnes til balancedagens valutakurs. Forskellen mellem balancedagens kurs og kursen på tidspunktet for tilgodehavendets eller

gældens opståen eller indregning i seneste årsregnskab indregnes i resultatopgørelsen under finansielle indtægter og omkostninger.

Resultatopgørelse

Nettoomsætning

Indtægter fra salg af handelsvarer og færdigvarer, hvilket omfatter salg af køle- og VVS-artikler, indregnes i nettoomsætningen, når overgang af de væsentligste fordele og risici til køber har fundet sted, indtægten kan opgøres pålideligt, og betaling forventes modtaget. Tidspunktet for overgang af de væsentligste fordele og risici tager udgangspunkt i standardiserede leveringsbetingelser baseret på Incoterms®.

Nettoomsætningen måles til dagsværdien af det aftalte vederlag ekskl. moms og afgifter opkrævet på vegne af tredjepart. Alle former for afgivne rabatter indregnes i nettoomsætningen.

Produktionsomkostninger

Produktionsomkostninger omfatter omkostninger, der afholdes for at opnå årets omsætning. Herunder indgår direkte omkostninger til vareforbrug.

Distributionsomkostninger

I distributionsomkostninger indregnes omkostninger, der er afholdt til distribution af varer solgt i årets løb samt til årets gennemførte salgskampagner m.v. Herunder indregnes omkostninger til salgspersonale, reklame- og udstillingsomkostninger.

Administrationsomkostninger

I administrationsomkostninger indregnes omkostninger, der er afholdt i året til ledelse og administration af virksomheden, herunder omkostninger til det administrative personale, kontorlokaler og kontoromkostninger samt afskrivninger.

Andre driftsindtægter og andre driftsomkostninger

Indeholder regnskabsposter af sekundær karakter i forhold til virksomhedens hovedaktivitet, herunder fortjeneste og tab ved salg af materielle anlægsaktiver.

Finansielle indtægter og omkostninger

Finansielle indtægter og omkostninger indeholder renter, realiserede og urealiseret kursgevinster og – tab vedrørende tilgodehavender, gæld og transaktioner i fremmed valuta, amortisering af finansielle aktiver og forpligtelser samt tillæg og godtgørelser under aconto-skatteordningen m.v.

Skat af årets resultat

Årets skat, der består af årets aktuelle skat og forskydning i udskudt skat, indregnes i resultatopgørelsen med den del, der kan henføres til årets resultat, og direkte i egenkapitalen med den del, der kan henføres til posteringer direkte i egenkapitalen. Den andel af den resultatførte skat, der knytter sig til årets ekstraordinære resultat, henføres hertil, mens den resterende del henføres til årets ordinære resultat.

Balance

Materielle anlægsaktiver

Driftsmateriel, inventar og indretning af lejede lokaler måles til kostpris med fradrag af akkumulerede af- og nedskrivninger.

Kostprisen omfatter anskaffelsesprisen samt omkostninger direkte tilknyttet anskaffelsen indtil det tidspunkt, hvor aktivet er klar til brug.

Der foretages lineære afskrivninger over den forventede brugstid, baseret på følgende vurdering af aktivernes forventede brugstider:

Driftsmateriel og inventar	3-10 år
Indretning af lejede lokaler	3-10 år

Afskrivninger indregnes i resultatopgørelsen under administrationsomkostninger. Fortjeneste og tab ved salg af materielle anlægsaktiver opgøres som forskellen mellem salgsprisen med fradrag af salgsomkostninger og den regnskabsmæssige værdi på salgstidspunktet. Fortjeneste eller tab indregnes i resultatopgørelsen under andre driftsindtægter henholdsvis andre driftsomkostninger.

Leasingkontrakter

Leasingkontrakter vedrørende materielle anlægsaktiver, hvor selskabet har alle væsentlige risici og fordele forbundet med ejendomsretten (finansiel leasing), måles ved første indregning i balancen til laveste værdi af dagsværdi og nutidsværdien af de fremtidige leasingydelser. Ved beregning af nutidsværdien anvendes leasingaftalens interne rentefod som diskonteringsfaktor eller en tilnærmet værdi for denne. Finansielt leasede aktiver behandles herefter som selskabets øvrige materielle anlægsaktiver.

Den kapitaliserede restleasingforpligtelse indregnes i balancen som en gældsforpligtelse, og leasingydelsens rentedel indregnes over kontraktens løbetid i resultatopgørelsen.

Alle øvrige leasingkontrakter betragtes som operationel leasing. Ydelser i forbindelse med operationel leasing og øvrige lejeaftaler indregnes i resultatopgørelsen over kontraktens løbetid. Selskabets samlede forpligtelse vedrørende operationelle leasing- og lejekontrakter oplyses under eventualforpligtelser m.v.

Kapitalandele i tilknyttet virksomhed

Kapitalandele i tilknyttet virksomhed indregnes og måles efter kostpris metode. I balancen indregnes under posten ”Kapitalandele i tilknyttet virksomhed” kostprisen for erhvervelsen af andelene/aktierne inklusiv direkte handelsomkostninger for erhvervelsen.

Den regnskabsmæssige værdi af materielle anlægsaktiver samt kapitalandele i tilknyttet virksomhed vurderes årligt for indikationer på værdiforringelse.

Foreligger der indikationer på værdiforringelse, foretages nedskrivningstest af hver enkelt aktiv henholdsvis gruppe af aktiver. Der foretages nedskrivning til genindvindingsværdien, hvis denne er lavere end den regnskabsmæssige værdi.

Varebeholdninger

Varebeholdninger måles til anskaffelsespris efter vejet gennemsnitsprincip eller netto-realiseringspris, hvis denne er lavere, f.eks. som følge af ukurans eller langsomt omsættelige varer.

Kostpris for handelsvarer samt hjælpematerialer omfatter anskaffelsespris med tillæg af hjemtagelsesomkostninger.

Kostpris for fremstillede færdigvarer omfatter kostpris for hjælpematerialer, direkte løn og indirekte produktionsomkostninger.

Tilgodehavender

Tilgodehavender måles til amortiseret kostpris. Der nedskrives til imødegåelse af forventede tab til nettorealiseringsværdien.

Periodeafgrænsningsposter

Periodeafgrænsningsposter, indregnet under omsætningsaktiver, omfatter afholdte omkostninger vedrørende efterfølgende regnskabsår.

Likvider

Likvider omfatter kontante beholdninger.

Egenkapital

Udbytte

Foreslået udbytte indregnes som en forpligtelse på tidspunktet for vedtagelse på den ordinære generalforsamling (deklareringstidspunktet). Udbytte, som forventes udbetalt for året, vises som en særskilt post under egenkapitalen.

Selskabsskat og udskudt skat

Aktuelle skatteforpligtelser og tilgodehavende aktuel skat indregnes i balancen som beregnet skat af årets skattepligtige indkomst reguleret for skat af tidligere års skattepligtige indkomster samt for betalte aconto-skatter.

Udskudt skat måles efter den balanceorienterede gældsmetode af alle midlertidige forskelle mellem regnskabsmæssig og skattemæssig værdi af aktiver og forpligtelser. I de tilfælde, hvor opgørelse af skatteværdien kan foretages efter alternative beskatningsregler, måles udskudt skat på grundlag af den planlagte anvendelse af aktivet henholdsvis afvikling af forpligtelsen.

Udskudte skatteaktiver, herunder skatteværdien af fremførselsberettigede skattemæssige underskud, indregnes med den værdi, hvortil de forventes at blive anvendt, enten ved udligning i skat af fremtidig indtjening eller ved modregning i udskudte skatteforpligtelser inden for samme juridiske skatteenhed og jurisdiktion.

Gældsforpligtelser

Finansielle gældsforpligtelser indregnes ved lånoptagelse til det modtagne provenu efter fradrag af afholdte transaktionsomkostninger. I efterfølgende perioder indregnes de finansielle forpligtelser til amortiseret kostpris, svarende til den kapitaliserede værdi ved anvendelse af den effektive rente, således at forskellen mellem provenuet og den nominelle værdi indregnes i resultatopgørelsen over låneperioden.

I finansielle forpligtelser indregnes tillige den kapitaliserede restleasingforpligtelse på finansielle leasingkontrakter.

Andre gældsforpligtelser, som omfatter gæld til leverandører, tilknyttede virksomheder samt anden gæld, måles til nettorealisationseværdi.

Segmentoplysninger

Der gives oplysninger på forretningssegmenter og geografiske markeder. Segmentoplysningerne følger selskabets regnskabspraksis, risici og interne økonomistyring.

Koncernregnskab

Ahsell Danmark ApS indgår i en koncern, hvor Quimper Group Holding AB, Sverige, udarbejder koncernregnskab. www.ahsell.com/investors/reports-and-presentations/

Resultatopgørelse

tkr.	Note	<u>2022</u>	<u>2021</u>
Nettoomsætning	1	348.172	320.030
Produktionsomkostninger		-225.715	-202.120
Bruttoresultat		<u>122.457</u>	<u>117.910</u>
Distributionsomkostninger	2	-51.263	-47.475
Administrationsomkostninger	2	-29.336	-27.943
Resultat af ordinær primær drift		<u>41.857</u>	<u>42.492</u>
Andre driftsomkostninger		-4.000	0
Andre driftsindtægter		309	1.936
Resultat af primær drift		<u>38.167</u>	<u>44.428</u>
Finansielle indtægter	4	528	455
Finansielle omkostninger		-1.370	-279
Resultat før skat		<u>37.325</u>	<u>44.604</u>
Skat af årets resultat	5	-9.122	-9.841
Årets resultat	6	<u><u>28.203</u></u>	<u><u>34.763</u></u>

Balance

tkr.	Note	2022	2021
AKTIVER			
Anlægsaktiver			
Materielle anlægsaktiver	7		
Driftsmateriel og inventar		11.184	11.463
Indretning af lejede lokaler		978	902
		<u>12.162</u>	<u>12.365</u>
Finansielle anlægsaktiver			
Kapitalandele i tilknyttede virksomhed	3	804.338	7.624
Tilgodehavende hos tilknyttede virksomheder		8.600	8.600
		<u>812.938</u>	<u>16.224</u>
Anlægsaktiver i alt		<u>825.100</u>	<u>28.589</u>
Omsætningsaktiver			
Varebeholdninger			
Fremstillede varer og handelsvarer		88.284	72.617
Forudbetalinger for varer		1.068	190
		<u>89.353</u>	<u>72.807</u>
Tilgodehavender			
Tilgodehavender fra salg og tjenesteydelser		66.992	57.552
Tilgodehavender hos tilknyttede virksomheder		0	36.516
Andre tilgodehavender		2.984	1.925
Periodeafgrænsningsposter	8	428	392
		<u>70.404</u>	<u>96.385</u>
Likvide beholdninger		<u>932</u>	<u>27</u>
Omsætningsaktiver i alt		<u>160.689</u>	<u>169.219</u>
AKTIVER I ALT		<u>985.789</u>	<u>197.808</u>

Balance

tkr.	Note	2022	2021
PASSIVER			
Egenkapital	9		
Selskabskapital		10.000	10.000
Overført resultat		156.885	128.682
Egenkapital i alt		166.885	138.682
Hensatte forpligtelser			
Udskudt skat	10	330	802
Hensatte forpligtelser i alt		330	802
Gældsforpligtelser			
Langfristede forpligtelser			
Leasinggæld	11	1.654	2.108
Langfristede forpligtelser i alt		1.654	2.108
Kortfristede forpligtelser			
Kortfristet del af langfristede gældsforpligtelser	11	1.688	2.001
Leverandørgæld		35.304	31.217
Gæld til tilknyttede virksomheder		732.203	4.918
Anden gæld, herunder skyldige skatter		47.085	18.080
Kortfristede forpligtelser i alt		816.921	56.216
Gældsforpligtelser i alt		818.904	59.126
PASSIVER I ALT		985.789	197.808
Eventualposter m.v.	12		
Nærtstående parter	13		

Noter

Egenkapitalopgørelse

tkr.	Anparts- kapital	Overført resultat	Udbytte	I alt
Egenkapital 1. januar 2021	10.000	86.295	25.000	121.295
Udbetalt udbytte			-25.000	-25.000
Korrektion som følge af ændret praksis		7.624		7.624
Overført jf. resultatdisponering	0	34.763	0	34.763
Egenkapital 1. januar 2022	10.000	128.682	0	138.682
Overført jf. resultatdisponering		28.203		28.203
Egenkapital 31. december 2022	10.000	156.885	0	166.885

1. Nettoomsætning, segmentoplysninger

Marked

Nettoomsætning

Danmark	321.788
Sverige	14.884
Finland	3.729
Slovakiet	2.672
Norge	2.455
Litauen	1.769
Polen	410
Estland	397
Tjekkiet	34
Italien	22
Storbritannien	12
Total	348.172

2. Medarbejderforhold

tkr.	2022	2021
Gager og lønninger	39.506	37.557
Pensioner	3.427	3.230
Andre omkostninger til social sikring	780	761
Andre personaleomkostninger	5.074	3.058
	<u>48.786</u>	<u>44.606</u>
Gennemsnitligt antal medarbejdere	<u>86</u>	<u>81</u>

De totale personaleomkostning fordeler sig i den artsopdelte resultatopgørelse således:

Produktionsomkostning	11.623	11.411
Distributionsomkostning	33.035	29.481
Administrationsomkostninger	4.128	3.714
	<u>48.786</u>	<u>44.606</u>

I personaleomkostninger indgår gager til direktionen. Specifikation heraf er udeladt i henhold til årsregnskabslovens § 98 b, stk. 3.

3. Finansielle anlægsaktiver

	Tempcold Sp.z.o.o (tdkk)	Sanistål A/S (tdkk)	TOTAL (tdkk)
Kostpris 1 januar 2022	7.624	0	7.624
Køb/salg af aktier	0	796.714	796.714
Kostpris 31. december 2022	<u>7.624</u>	<u>796.714</u>	<u>804.338</u>
Regnskabsmæssig værdi 31. december 2022	<u>7.624</u>	<u>796.714</u>	<u>804.338</u>

	Tempcold Sp.z.o.o	Sanistål A/S
Hjemsted	Polen	Danmark
Ejerandel	100%	100%
Selskabskapital	7.885	11.924
Egenkapital	4.126	601.600
Resultat	4.442	47.700

4. Finansielle indtægter

tkr.	2022	2021
Tilknyttede virksomheder	468	430
Øvrige	60	25
	<u>528</u>	<u>455</u>

5. Skat af årets resultat

tkr.	2022	2021
Årets aktuelle skat	-9.710	-9.859
Årets regulering af udskudt skat	1.028	18
	<u>-8.682</u>	<u>-9.841</u>

6. Resultatdisponering

tkr.	2022	2021
Overført resultat	28.203	34.764
	<u>28.203</u>	<u>34.764</u>

7. Materielle anlægsaktiver

tkr.

	Driftsmidler og inventar	Indretning af lejede lokaler	I alt
Kostpris 1. januar 2022	51.360	8.344	59.704
Tilgang	3.087	518	3.605
Afgang	-706	0	-706
Kostpris 31. december 2022	<u>53.741</u>	<u>8.862</u>	<u>62.603</u>
Ned- og afskrivninger 1. januar 2021	-39.897	-7.442	-47.339
Årets afskrivninger	-2.660	-442	-3.102
Ned- og afskrivninger 31. december 2022	<u>-42.557</u>	<u>-7.884</u>	<u>-50.441</u>
Regnskabsmæssig værdi 31. december 2022	<u>11.184</u>	<u>978</u>	<u>12.162</u>
Heraf finansielt leasede aktiver	3.485	0	3.485
Afskrives over	<u>3-10 år</u>	<u>3-10 år</u>	

8. Periodeafgrænsningsposter

tkr.	2022	2021
Forudbetalte forsikringspræmier	24	214
Øvrige forudbetalte omkostninger	403	178
	<u>427</u>	<u>392</u>

9. Egenkapital

Selskabskapitalen består af 10.000 stk. anparter á nominelt 1.000 kr. Ingen anparter er tillagt særlige rettigheder. Selskabskapitalen er uændret i de seneste 5 regnskabsår.

10. Udskudt skatteforpligtelse

tkr.	2022	2021
Udskudt skat 1. januar	-802	-820
Årets regulering af udskudt skat jf. note 5, i alt	472	18
Udskudt skatteforpligtelse 31. december	<u>-330</u>	<u>-802</u>
Udskudt skat vedrører:		
Materielle anlægsaktiver	-1.379	-1.494
Omsætningsaktiver	-17	-366
Gældsforpligtelser	1.066	1.058
	<u>-330</u>	<u>-802</u>

11. Langfristede forpligtigelser

tkr.	Gæld i alt	Afdrag 1.år	Afdrag 2. til 5.år	Restgæld efter 5 år
Forfaldstidspunkt:				
Leasingforpligtelser (finansiel leasing)	4.109	3.676	1.896	0
Leasingforpligtelser i alt	<u>4.109</u>	<u>3.676</u>	<u>1.896</u>	<u>0</u>

12. Eventualposter m.v.

tkr.	1 år	2-5 år	Efter 5 år	Total
Forfaldstidspunkt:				
Huslejeforpligtelser	5.544	0	0	5.544
Garantier	3.914	0	0	3.914
Operationel leasing	369	655	0	1.024
Eventualposter i alt	<u>9.827</u>	<u>655</u>	<u>0</u>	<u>10.482</u>

13. Nærtstående parter

Nærtstående parter omfatter følgende:

Bestemmende indflydelse

Hovedanpartshaver er Ahlsell Sverige AB, Årstaängsvägen 11, 117 75 Stockholm, Sverige.

Øvrige nærtstående parter, som Ahlsell Danmark ApS har haft transaktioner med

Ahlsell Norge AS, Brobekveien 80A, 0582 Oslo, Norge

Ahlsell Oy, Kallionopontie 1, 05620 Hyvinkää, Finland

Feb AS, Forelli 4, 10621 Talinn, Estland

Tempcold Sp.z oo, Ul. Burlesque 3, 01-939 Warszawa, Polen

Quimper AB, Årstaängsvägen 11, 117 75 Stockholm, Sverige.

Transaktioner med nærtstående parter

Ahsell Danmark ApS har i 2022 haft samhandel med tilknyttede virksomheder i form af handel med koncernens varer og tjenesteydelser:

Salg af varer, moderselskab	7.885 tkr.
Salg af varer, tilknyttede virksomheder	5.285 tkr.
Salg af tjenesteydelser, moderselskab	1.413 tkr.
Køb af varer, moderselskab	14.053 tkr.
Køb af varer, tilknyttede virksomheder	775 tkr.
Køb af tjenesteydelser, moderselskab	276 tkr.

Mellemregning med tilknyttede virksomheder fremgår af balancen, og renteindtægter fra tilknyttede virksomheder fremgår af note 4.

Ejerforhold

Følgende anpartshavere er noteret i selskabets ejerfortegnelse som ejende minimum 5% af stemmerne eller minimum 5% af anpartskapitalen:

Ahsell Sverige AB
Årstaängsvägen 11, 117 75
S - 117 75 Stockholm

Årsrapporten for Ahsell Danmark ApS og dattervirksomhed indgår i det koncernregnskab, der aflægges af det ultimative moderselskab Quimper Group Holding AB, Sverige. Koncernregnskabet kan hentes på; <https://krafman.se/quimper-group-holdings-ab/5591555577/sammanfattning#annualreports>