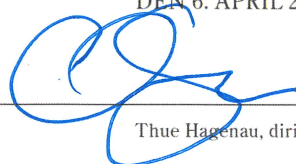


1. JANUAR 2021 – 31. DECEMBER 2021

GODKENDT PÅ ORDINÆR GENERALFORSAMLING  
DEN 6. APRIL 2022



Thue Hagenau, dirigent

FORMUE | PLEJE

Formuepleje Holding A/S, Værkmestergade 25, 8000 Aarhus C  
CVR-nr. 33507542

# ÅRSRAPPORT 2021

Formuepleje Holding A/S



FORMUE PLEJE



# INDHOLD



## LEDELSESBERETNING

- 04 Kort om Formuepleje
- 05 2021 i hovedpunkter
- 06 Beretning fra den administrerende direktør
- 09 Hoved- og nøgletal
- 10 Koncernberetning
- 12 Formueplejes investeringsløsninger
- 14 Strategi
- 16 Organisation og selskabsledelse
- 18 Bestyrelse og den daglige ledelse
- 22 Vores ansvar
- 24 Risikostyring

## ÅRSREGNSKAB

- 29 Resultat- og totalindkomstopgørelse
- 31 Balance
- 32 Egenkapitalopgørelse
- 36 Anvendt regnskabspraksis
- 40 Noter til regnskabet
- 56 Ledelsespåtegning
- 57 Den uafhængige revisors revisionspåtegning



# KORT OM FORMUEPLEJE

## Mennesker og formuer der vokser

### Kunder

- Vi leverer systematisk et bedre langsigtet afkast efter omkostninger end vores kunders alternativ
- Vores holistiske rådgivning er kompetent og værdiskabende
- Vi er for alle, der ønsker langsigtet opsparing

### Medarbejdere

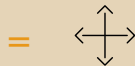
- Vi er den bedste arbejdsplads for ambitiøse medarbejdere inden for vores branche
- Vores medarbejdere er stolte af Formuepleje

### Ejere

- Vi er blandt de mest velindtjenende og robuste
- Vi leder virksomheden langsigtet

- Interesfefællesskab med kunder (resultathonorar, ingen transaktionsindtjening, ledelse, ejere og rådgivere investerer i samme produkter)

De værdier der definerer os...

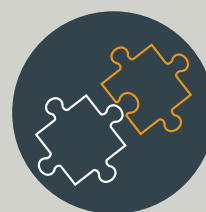


Det der gør os unikke...



### AUM

Formueplejes samlede kapital under forvaltning (AUM) er på ca. 120 mia. kr. 43% af kundekapitalen kan henføres til forretningsområdet Retail, 26% til Family Office og 31% til Institutional.



### NY SELSKABSSTRUKTUR

Lars Larsen Group er ny storaktionær og ejer 41 procent af Formuepleje. Transaktionen blev godkendt af Finanstilsynet i midten af november.

# 2021 I HOVEDPUNKTER

## VÆKST OG INFLATION

2021 var fortsat været præget af coronakrisen, der har medført flaskehalsproblemer for de globale forsyningskæder. Dette har sammen med en massiv finans- og pengepolitisk stimulering understøttet såvel høj økonomisk vækst som høj inflation. Som konsekvens blev 2021 et flot år på aktiemarkedene samtidig med moderate rentestigninger.

### AFKAST FOR FORMUEPLEJES TO VÆSENTLIGSTE FONDE TIL LANGSIGTET OPSPARING

Formuepleje Penta (Høj risiko) leverede et afkast efter omkostninger på:

**+15,4%**

Formuepleje Safe (Middel Risiko) leverede et afkast efter omkostninger på:

**+13,1%**

For 2021 er afkastet for Safe kun en spids bedre end afkastet for kundens markedsafkast til middel risiko, mens afkastet for Penta ligger under afkastet for verdensaktieindekset. På langt sigt har begge fonde leveret et væsentligt merafkast i forhold til markedet.

### ET FLOT ÅR FOR FORMUEPLEJE BETTER WORLD

2021 bød på meget stærk afkastperformance for Formueplejes bæredygtige fonde:

Formuepleje Better World Environmental Leaders leverede et afkast på:

**+30,3%**

Formuepleje Better World Global Opportunities leverede et afkast på:

**+28,6%**



### ÅRETS RESULTAT

Årets resultat før skat blev 621 mio. kr. mod 170 mio. kr. i 2020. Skat af årets resultat udgør 138 mio. kr., hvorefter nettoresultatet blev 483 mio. kr.



### FORMUEPLEJE EJENDOMME

Formuepleje har i 2021 solgt en del af ejendomsporteføljen, hvilket sikrede afkast på henholdsvis 67% for Formuepleje Ejendomme 1 P/S, 79% for Formuepleje Ejendomme 2 P/S og 225% for Formuepleje Ejendomme 3 A/S. Disse afkast overstiger markant det, investorerne var stillet i udsigt.

# BERETNING FRA DEN ADMINISTRERENDE DIREKTØR

For Formuepleje har 2021 været et år, hvor vi måned efter måned har kunnet glæde os over, at det uafhængige analysebureau Morningstar har placeret Formuepleje som bedste danske forvalter. Derudover har vores investeringsløsninger med risikoprofiler fra lav til middel gjort det særligt godt samt ikke mindst vores foreninger med virksomhedsobligationer. Vores ældste forening, Formuepleje Safe, der blev lanceret for knap 34 år siden, leverede også et tilfredsstillende afkast på 13,1% og fastholder dermed den unikke historiske afkasthistorik, selv om det var et år, hvor obligationsafkastet ikke leverede som forventet.

## Lars Larsen Group er ny ankeraktionær i Formuepleje

2021 var også året, hvor Formuepleje fik en ny ankerinvestor. Lars Larsen Group, som gennem en længere periode har været kunde i Formuepleje, fremsatte i foråret et købstilbud på en større andel af virksomheden. Transaktionen blev efterfølgende godkendt af samtlige aktionærer og Finanstilsynet, og det nye ejerskab betyder, at Formuepleje kan føres videre med et uændret værdisæt, der flugter med Lars Larsen Groups kerneværdier: Købmandskab, ordentlighed og vækst.

Som administrerende direktør er jeg stolt over, at vi får en så prominent ejer i ejergruppen. Det er endnu en blåstempling af Formuepleje. Jeg noterer mig også særligt, at der er tale om en stor kunde, der nu er blevet ankeraktionær. Det sikrer stabilitet i kursen for Formuepleje i mange år frem, for Lars Larsen Group er en garant for, at Formuepleje fortsat kan træffe langsigtede beslutninger i forhold til, hvordan vi skal udvikle vores virksomhed til gavn for kunder, medarbejdere og aktionærer.

Endelig glæder det mig, at transaktionen også udløste en økonomisk gevinst til 70 medarbejdere, og at alle medarbejdere i Formuepleje fremover får mulighed for at investere i deres arbejdsplads. Formueplejes medarbejdere er kendetegnet ved deres høje ambitionsniveau, og at de har et ønske om virkelig at mestre det, de er bedst til. Jeg er glad for nu at have muligheden for at bakke op om dette

ambitionsniveau på denne måde og dermed vise, at det kan betale sig at tage sine ambitioner med på arbejde.

## Stærkt år for Formuepleje Ejendomme

I 2021 kom styrken i vores nyeste forretningsområde – Formuepleje Ejendomme – virkelig til udtryk, og det blev synliggjort, at der er skabt væsentlig værdi for vores ejendomsinvestorer – endda langt over det niveau, som vi havde sat vores kunder i udsigt efter alle omkostninger.

I foråret 2021 indhentede vi ekstraordinært en mægler-vurdering på vores ejendomme – og niveauerne var så høje, at vi ikke ville udbyde nye fonde på tilsvarende fremadrettede afkast. Selvom ejendomsfondene kun var 2-4 år gamle, betød det, at vi indledte en struktureret salgsproces, hvis vi kunne opnå samme eller bedre priser. Og det var muligt at sælge til bedre priser end mægler-vurderingen. Herved opnåede alle investorer et afkast, som markant oversteg det, vi havde stillet dem i udsigt ved fondenes respektive lanceringer.

Det seneste skud på stammen blandt Formueplejes ejendomsfonde, Nicolinehus Nord, blev sendt i udbud i efteråret 2021. Nicolinehus er den største single-asset-transaktion i en ejendomsfond i Danmark de seneste 13 år. Efterspørgslen var så stor, at endnu en fond siden er blevet fuldttegnet uden nogen form for markedsføring, og der er nu venteliste for at blive en del af kommende ejendomsfonde.

## Renten gav modvind til konceptforeninger med høj andel af obligationer

Ikke alt i 2021 kan fejres, og vi må også erkende, at der var et område, hvor vi ikke levede op til vores egne og vores kunders forventninger: Nemlig udviklingen i de porteføljer, hvor obligationer fylder meget i forhold til investors ugearede alternativ. Det gælder særligt for en af vores største og mest populære fonde, Formuepleje Penta, der leverede et afkast på 15,4%.

## AFKAST // SAFE

Middel risiko	2021	2020	2019	2018	3 år	5 år	7 år	10 år
Formuepleje Safe	13,1%	1,8%	23,5%	-2,5%	42,2%	53,4%	83,4%	191,0%
Middel risikoindeks	12,2%	5,0%	16,8%	-2,9%	37,7%	42,4%	61,7%	122,7%
Middelafkast kategori (moderat risiko)	8,9%	1,9%	12,3%	-6,8%	24,7%	21,6%	28,4%	58,7%

Kilde: Morningstar opdateret 31.01.2022. Historiske afkast er ikke garanti for fremtidige. Afkast er beregnet på NAV og efter alle omkostninger. Afkastene er dog før skat og før investors egne emissions- og indløsningsomkostninger. De angivne afkast på tre-, fem-, syv- og tiårige horisonter er akkumulerede. Middelrisikoindeks består af 50% verdensaktieindeks (MSCI AC TRN), 20% virksomhedsobligationsindeks (BofAML Global High Yield index) og 30% realkreditindeks (Nordea CM 4). "Middelafkast kategori" er det gennemsnitlige afkast for Morningstar-kategorien Balanceret – EUR Moderat Risiko Global. Risikorammerne for Formuepleje Safe blev sænket markant fra 1. april 2009 og har været uændret siden.



*Adm. direktør  
Formuepleje Holding A/S  
Niels B. Thuesen*

Penta har en målsætning om at levere et højt positivt afkast på fem års sigt og tillige på langt sigt et højere afkast end verdensaktieindekset, der anses som investors ugearede alternativ. Tabsrisikoen for Penta er således sammenlignelig med verdensaktieindekset 12-24 måneder efter en negativ begivenhed. På længere sigt er den endda væsentligt lavere for Penta. Selvom der indgår obligationer i Pentas portefølje, vil et globalt aktieindeks derfor være investors ugearede alternativ til Penta. Der vil selvfølgelig være år som 2021, hvor obligationsafkastet desværre er markant negativt og trækker Pentas afkast ned, men over en årrække vil Penta levere et højere afkast end verdensaktieindekset. Sådan har det været historisk – og det forventer vi også fremadrettet. For Penta ligger det forventede afkast over de kommende fem år således 25-40 procentpoint højere end for verdensaktieindekset, hvor der endda er forudsat en rentestigning i Danmark på ca. 1,5 procentpoint.

#### Forventninger til 2022

I 2022 forventes covid-19-pandemiens indflydelse på økonomierne at aftage kraftigt. Ruslands invasion af Ukraine vil dog føre til væsentlige prisstigninger på en række råvarer, herunder energi, en række metaller og fødevarer. På enkelte områder vil der endda kunne risikeres væsentlige forsyningsproblemer. Flaskehalsproblemerne, som har karakteriseret verdensøkonomien i 2021, vil derfor kunne forventes at fortsætte i 2022. De politiske tiltag for at imødegå forsyningsafhængigheden fra Rusland samt øgede militærudgifter påvirker den økonomiske vækst positivt.

Vi forventer på denne baggrund en lavere vækst for verdensøkonomien i 2022. Økonomierne vil især være drevet af servicesektorens genåbning, ekspansiv finanspolitik relateret til politiske tiltag for at fremme den grønne omstilling og øgede forsvarsudgifter.

Der vil være en væsentlig usikkerhed om renteutviklingen, men på længere sigt vil rentepilen fortsat pege opad, og den langsigtede inflation forventes ikke at bide sig fast på et væsentligt højere niveau end tidligere.

Alt i alt kan forudses et turbulent år for investeringer, hvad angår såvel renter som aktier. På længere sigt vil de øgede finanspolitiske tiltag dog dominere vækstbidraget i forhold til de negative effekter fra stigende råvarepriser.

På den baggrund forventes aktier fortsat at være et godt opsparingsaktiv for den langsigtede opsparer. Investeringer i danske realkreditobligationer vurderes som særdeles attraktivt, såfremt renterisikoen begrænses. Det er naturligvis afspejlet i vores investeringsstrategi.

#### Negativt resultathonorar, hvis fonde ikke leverer et minimumsafkast

Fra 1. januar 2022 har Formuepleje på grund af ny lovgivning ændret honorarmodellen for de fonde, der har resultat-honorar. Nu kan resultathonoraret også være negativt, hvis fonden ikke leverer et minimumsafkast. Og der er først positivt resultathonorar, såfremt afkastet efter faste honorarer overstiger dette minimumsafkast. Til gengæld er det faste honorar også øget. Den nye honorarmodel vil, sammenlignet med den hidtidige model, give et uændret samlet omkostningsniveau for vores kunder. De faste indtægter vil fremadrettet give et mere retvisende billede af forretningen, idet der over tid naturligvis skal kunne forventes et afkast fra foreningerne der overstiger minimumsafkastet.

#### Strategien frem mod 2026

Formuepleje er på en markant vækststrejse. Det har vi været længe. For gennem de seneste ni år har vi set en syvdobling af vores AuM til ca. 120 mia. kr. og en femdobling af antallet af kollegaer til 125. Men det er kun begyndelsen. Derfor er det vigtigt, at vi rammer rigtigt med vores langsigtede strategi, som vi lagde sidste hånd på i 2021.

I strategien definerer vi vores mål for 2026 på denne måde:

1. 5-, 7- og 10-års afkast i top-15% for alle balancerede løsninger
2. Kunde-NPS\* på 50
3. 240 mia. kr. i AUM fra 100 mia. kr. i 2020
4. Kvalificeret kendskabsgrad på 75% blandt influenter til relevant målgruppe
5. Employee-NPS\* på 70

\* NPS står for Net Promoter Score og er en metode til at måle loyalitet for en given virksomhed.

Når vi vender blikket fremad, er der ingen tvivl om, at vi i Formuepleje går en spændende tid i møde. Vi står på et stærkt fundament, og vi er godt rustet til at eksekvere på den ambitiøse strategi. Kombinerer man dette med styrken i vores investeringskoncept, investeringsudsigten for de kommende år og vores stærke, motiverede team af medarbejdere, er der ingen tvivl om, at vi også i 2022 (og årene derefter) er godt rustet til også i fremtiden at skabe værdi til Formueplejes interessenter.



**Niels B. Thuesen**  
adm. direktør, Formuepleje Holding A/S

# HOVED- OG NØGLETAL

KONCERNENS HOVED- OG NØGLETAL	2021 1.000 kr.	2020 1.000 kr.	2019 1.000 kr.	2018 1.000 kr.	2017 1.000 kr.
<b>Resultatopgørelse</b>					
Nettorente- og gebyrindtægter	916.031	411.713	630.927	392.651	350.114
Kursreguleringer	-16.439	-2.861	-176	-200	-42
Udgifter til personale og administration	-264.365	-221.318	-214.667	-191.572	-146.394
Resultat af kapitalandele i associerede og tilknyttede virksomheder	-98	5	-443	-206	-308
Resultat af aktiviteter under afvikling	-147	-54	-12	0	227
Periodens resultat	482.588	129.682	316.354	149.739	182.203
<b>Balance</b>					
Egenkapital	513.899	289.811	329.129	264.015	199.096
Aktiver i alt	693.206	452.034	467.587	356.647	273.537
<b>Nøgletal</b>					
Kapitalprocent*	550,2%	122,8%	46,7%	23,2%	41,8%
Kernekapitalprocent*	550,2%	122,8%	46,7%	23,2%	41,8%
Egenkapitalforrentning før skat (%)	154,6%	54,9%	137,6%	83,9%	126,7%
Egenkapitalforrentning efter skat (%)	120,1%	41,9%	106,7%	64,7%	101,0%
Indtjening pr. omkostningskrone	3,2	1,7	2,8	2,0	2,6
<b>Supplerende nøgletal</b>					
Kapitalgrundlag	95.633	165.723	196.916	102.863	185.805

\*Fra 2021 er metoden for opgørelse af "Kapitalprocent" og "Kernekapitalprocent" ændret. Fremover opgøres nøgletallet som kapitalgrundlag divideret med kapitalkrav. I tidligere perioder er det opgjort som kapitalgrundlag divideret med samlet risikoeksponering.

Koncernregnskabet for Formuepleje Holding A/S er fuldt konsolideret med indtægter, omkostninger og balanceposter fra datterselskaberne Formuepleje A/S, Absalon Corporate Credit Fondsmæglerselskab A/S og Formuepleje Real Estate Consulting 1 A/S. Ledelsesberetningen på de følgende sider tager udgangspunkt i de konsoliderede regnskabstal.

# KONCERNBERETNING

Formueplejekoncernen kom ud af 2021 med et nettoresultat på 483 mio. kr. mod 130 mio. kr. i 2020.

Årets nettorente- og nettoebyrindtægter endte på 916 mio. kr. mod 412 mio. kr. i 2020. De faste honorarer udviklede sig tilfredsstillende med en fremgang på 80 mio. kr. eller 22% i forhold til 2020. De resultatafhængige honorarer udgjorde 469 mio. kr. i 2021. Indtjeningsfremgangen var dels drevet af fortsat vækst i kapital under forvaltning dels positive afkast i de foreninger, som er under forvaltning. Resultathonoraret kan forventes at variere væsentligt fra år til år, men kan over en længere periode med rimelighed budgetteres som en funktion af markedsafkastet.

Udgifter til personale og administration endte på 264 mio. kr. mod 221 mio. kr. i 2020. Personaleomkostningerne voksede med 21 mio. kr., hvilket primært kan forklares af stigning i antallet af medarbejdere samt højere hensættelse til bonusser i 2021 end i 2020. De øvrige driftsomkostninger (IT, marketing, lokaler, annoncering, kundearrangementer mv.) steg i 2021 med 22 mio. kr., hvilket skal ses i sammenhæng med 2020 var præget af det globale udbrud af covid-19 og deraf et lavere aktivitetsniveau end normalt.

Årets resultat før skat kan opgøres til 621 mio. kr. mod 170 mio. kr. i 2020. Skat af årets resultat udgør 138 mio. kr., hvorefter nettoresultatet realiseres på 483 mio. kr. Der er i løbet af regnskabsperioden aconto udloddet 258,5 mio. kr. I årsrapporten er der afsat 290 mio. kr. til udlodning.

Ved indgangen til 2021 forventede ledelsen et resultat før skat på 300-350 mio. kr., dette blev i halvårsrapporten, som en konsekvens af den positive udvikling på de finansielle markeder, opjusteret til niveauet 475-525 mio. kr. Den positive udvikling er fortsat i 2. halvår 2021 og det endelige resultat før skat er således 621 mio. kr. og dermed over det forventede.

## Balance og kapitalforhold

Koncernens aktiver ved udgangen af regnskabsperioden består primært af bankindeståender på 434 mio. kr. eller 63% af den samlede aktivsum. Øvrige aktiver består af finansielle aktiver i ikke-konsoliderede selskaber på 7 mio. kr., immaterielle aktiver på 115 mio. kr., aktier mv. 8 mio. kr., materielle aktiver på 24 mio. kr., aktuelle skatteaktiver 5 mio. kr., mens andre aktiver udgør 100 mio. kr.

Koncernens kapitalforhold afspejler ledelsens ønske om at opretholde en komfortabel kapitaldækning med henblik på at sikre robuste rammevilkår for driften. Ledelsen er til stadighed opmærksom på at sikre overholdelse af de lovregulerede kapitalkrav samt de

individuelle solvensbehov, herunder grundlaget for de enkelte selskabers fortsatte drift. På baggrund af det udarbejdede budget for 2022 er det ledelsens forventning, at koncernen såvel som dattervirksomhederne ved egen indtjening vil være tilstrækkeligt robuste til at imødekomme kravene til kapital og solvens. Hertil kommer, at moderselskabet har kapitalforhold, som muliggør tilførsel af supplerende kapital til datterselskaber uden kapitaltilførsel fra aktionærer.

## Fortsat vækst i antal kunder og AuM

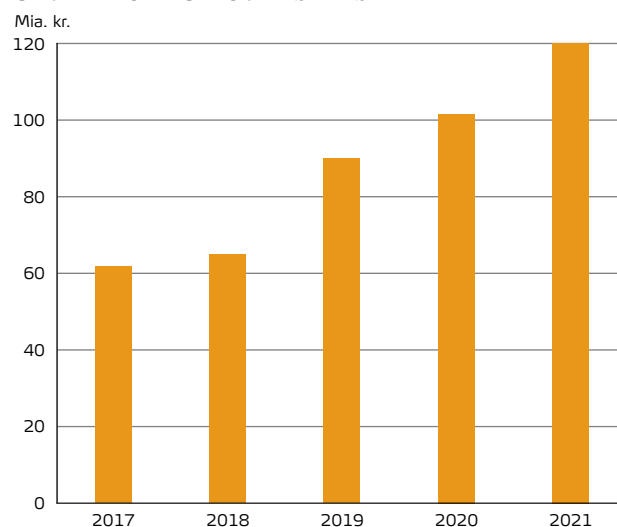
Formuepleje har den seneste årrække oplevet en meget tilfredsstillende udvikling på kundesiden og dermed i kapital under forvaltning (AuM). Denne vækst er fortsat i 2021, hvor stigningen i kapital under forvaltning udgør 18 mia. kr. eller 18%.

Formueplejekoncernen har såvel institutionelle – som private kunder – og er Danmarks største uafhængige formueforvalter med godt 18.000 investorer og ca. 120 mia. kr. under forvaltning.

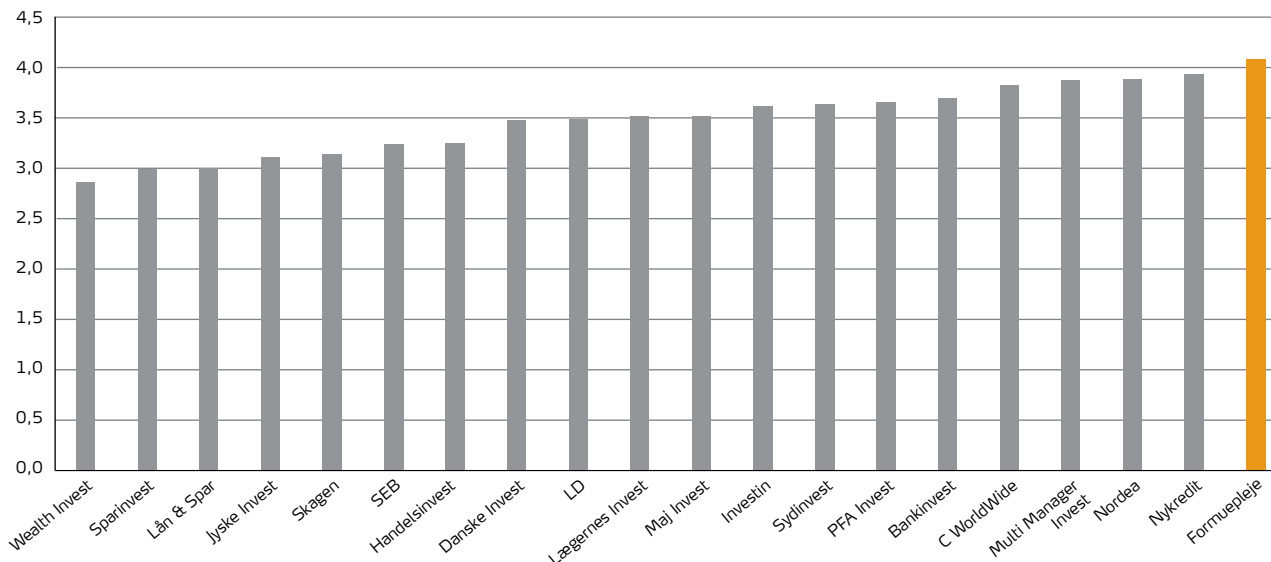
## Flotte ratings til Formueplejes investeringsløsninger

I 2021 har Formueplejes investeringsløsninger kontinuerligt placeret sig i toppen af det uafhængige analysehus Morningstars univers af danske investeringsforeninger. Opgørelsen er et godt sammenligningsværktøj, hvis man som langsigtet investor gerne vil have et indtryk af, hvad der er leveret af afkast i historisk sammenhæng.

## UDVIKLING I AUM OVER SENESTE FEM ÅR



Kilde: Formuepleje. Opgjort pr. 31.12.2021.

**BLANDT DANMARKS BEDSTE INVESTERINGSFORENINGER**

Kilde: Morningstar december 2021. Ligevægtet gennemsnit af overall rating for fonde under den respektive forening/branding name. Tabellen indeholder kun ratede fonde som aktuelt er i live. Kun foreninger med mindst fem ratede fonde er vist i tabellen. Institutionelle fonde er ikke inkluderet.

**Videnressourcer**

Væsentlige videnressourcer af særlig betydning for den fremtidige indtjening består grundlæggende af viden og specielle kompetencer hos en række centrale medarbejdere på investerings- og rådgivningsområdet samt det administrative område. Hertil kommer naturligvis de investeringsprocesser og analysemetoder, der anvendes i forbindelse med formueforvaltning og rådgivning, samt administrative processer og systemer. Videnressourcer søges bevaret ved at tilbyde konkurrencedygtige vilkår kombineret med Formueplejekoncernens fokus på at arbejde proaktivt med virksomhedskulturen.

**Risici**

Formueplejekoncernens overskydende likviditet er placeret som kontant indestående eller investeret i kortfristede obligationer, hvorfor koncernens finansielle risici er begrænsede. Koncernens væsentligste forretningsmæssige risici er relateret til udviklingen i den forvaltede formue, udviklingen i kundemassen og de opnåede porteføljeafkast. Herudover kan ny lovgivning også påvirke koncernens forretningsmodel i positiv som negativ retning. Der henvises til afsnittet Risikostyring for en uddybende gennemgang.

**Usikkerhed ved indregning og måling**

Der er ikke særlige usikkerheder forbundet med udarbejdelsen af årsrapporten, ligesom der ikke er andre usædvanlige forhold, der kan have påvirket indregning og måling.

**Begivenheder efter regnskabsperiodens afslutning**

Der er ikke siden regnskabsårets udløb den 31. december 2021 og indtil årsrapportens underskrivelse indtrådt forhold, som vil kunne forrykke vurderingen af årsrapporten.

**Forventninger til 2022**

Formuepleje vil i 2022 fortsætte sit fokus på vækst på alle koncernens forretningsområder. En vækst der blandt andet skal skabes via styrket markedsbearbejdning samt tilførsel af kundeorienterede medarbejdere og andre nøgleressourcer.

Den øgede geopolitiske usikkerhed, som følge af Ruslands invasion af Ukraine, får betydning for prisfastsættelsen af især aktier og dermed for formuen under forvaltning. Det skaber større usikkerhed om økonomien for Formuepleje i 2022. Formuepleje er dog en robust virksomhed og kan holde til temmelig store kursfald uden at justere i strategien. Det forventes, at resultatet i 2022 bliver væsentligt lavere end i 2021. På omkostningssiden forventes vækststrategien at føre til en stigning i forhold til 2021. Resultatet før skat forventes at blive i intervallet 150-350 mio. kr.

# FORMUEPLEJES INVESTERINGSLØSNINGER

Formuepleje udbyder en række forskellige investeringsløsninger med hver sin afkast- og risikoprofil. Investeringskonceptet kan således tilpasses den enkelte investors risikoprofil

og tidshorisont, idet Formuepleje kan tilbyde løsninger spændende fra stabilt forventet afkast med lav risiko til højt forventet afkast med høj risiko.

## FORMUE PLEJE

Aktier	Better World	Pension Planner	Balancerede fonde	Obligationer	Virksomhedsobligationer	Ejendomme*
LimiTTellus	Better World Global Opportunities	PensionPlanner Stabil	Optimum	Fokus	Global High Yield	Ejendomme 1 P/S
Globale Aktier		PensionPlanner Moderat	Pareto	Obligationer	EM	Ejendomme 2 P/S
Globale Aktier – Akkumulerende	Better World Environmental Leaders	PensionPlanner Balance	Safe		Virksomhedsobligationer	Ejendomme 3 A/S
		PensionPlanner Vækst	Epikur			Ejendomme 5 A/S
			Penta			

\*Ejendomsfonde 1-3 er under afvikling.

## VÆRDITILBUD TIL INVESTORERNE



### 100% gennemsigtighed

Vi lægger alt frem: omkostninger, indtjening, aftaleforhold og lignende. Når vi viser vores afkast gennem tiden, er de altid efter alle omkostninger.



### Ingen transaktionsindtjening

Hos Formuepleje betaler du kun for kapitalforvaltning – aldrig for handler og følgeforretninger, som kan være svære at gennemskue.



### Resultathonorar

Resultathonorar udløses, når afkast efter alle omkostninger overstiger både high water mark og en given hurdderate. Opnås det ikke, udregnes der negativt resultathonorar til kundens fordel.



### Vi investerer selv i vores løsninger

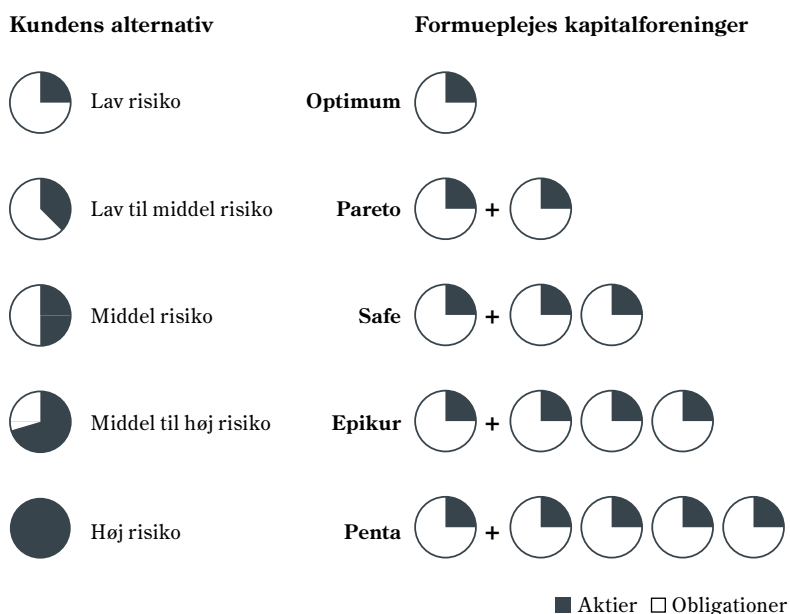
Medarbejdere og ejere har selv investeret i Formueplejes produkter – på samme vilkår som vores kunder.

## INVESTERINGSFILOSOFI

Siden etableringen i 1986 har kernen i Formueplejes investeringsfilosofi været den såkaldte tangentporteføljeteori. Grundideen er, at der findes én og kun én optimalt sammensat portefølje af værdipapirer. Denne kaldes markedsporteføljen eller optimumporteføljen og består i praksis af cirka 75 procent obligationer og 25 procent aktier.

Formueplejes ældste og største fonde er de balancerede fonde (Optimum, Pareto, Safe, Epikur og Penta), som alle bygger på gradvist øget gearing af lavrisikoporteføljer sammensat med udgangspunkt i tangentporteføljeteorien.

Formålet er at bruge gearing som et værktøj til at skabe balance i porteføljerne – både i forhold til det forventede afkast og risiko. Ved at gear en lavrisikoportefølje af obligationer og aktier kan der på langt sigt opnås et afkast, der ved den samme risiko er højere end ved kundens alternativ – nemlig en portefølje, der består af en større andel af aktier, end der er i Formueplejes grundportefølje, Formuepleje Optimum. Det er således gearingen, der skaber muligheden for et højere forventet afkast per risikoenhed og ikke vægtningen af de enkelte aktivklasser.



*Lavrisikoporteføljen, Formuepleje Optimum, er sammensat af 25-35% globale aktier og 65-75% obligationer. Lavrisikoporteføljen har fem stjerner i Morningstar og har 15 års historik bag sig. Fra lavrisikoporteføljen kan vælges fire trin op ad risikostigen, hvor gearing i forholdet 1 til 1/2/3/4 er det, der løfter det forventede afkast fra trin til trin.*

## PRODUKTUDBUD

Gennem årene har Formuepleje oplevet en stigende efterspørgsel efter nye typer af investeringsløsninger. For at imødekomme denne efterspørgsel har vi løbende lanceret specialløsninger som et supplement til de klassiske foreninger. Eksempler herpå er fondene i Formuepleje Ejendomme og de bæredygtige porteføljer i Better World-universet.

Helt overordnet er det Formueplejes hensigt at tilbyde investorerne løsninger inden for relevante aktivklasser – forudsat der kan leveres et produkt i en kvalitet, der lever op til Formueplejes standarder, og som vi selv vil investere i. Samtidig skal det være et bedre alternativ for kunderne end det, de kan få ved andre udbydere.

# STRATEGI

Formuepleje er med ca. 120 mia. kr. under forvaltning den største bankuafhængige kapitalforvalter på sit hjemmemarked i Danmark. Formuepleje er aktiv på forretningsområderne Retail (private investorer med op til 100 mio. kr. investeret), Family Office (private investorer med mere end 100 mio. kr. investeret) og Institutional (pensionskasser, fonde og andre institutionelle investorer).

## Strategi

Formueplejes strategiske mål sigter på at skabe markant vækst i kapital under forvaltning på de markeder og i de kundesegmenter, hvor Formuepleje er aktiv. Denne vækst skal tilvejebringes med udgangspunkt i merafkast til vores kunder sammenholdt med kundens alternativ, transparens om omkostninger og afkast samt interessefællesskab med vores kunder. På den baggrund kan forretningsomfanget øges med såvel nye kunder som eksisterende kunder.

For at realisere den ønskede strategi arbejder Formuepleje blandt andet med indsatser, der har til formål at styrke kendskabet til virksomheden og de konkrete investeringsløsninger samt naturligvis med at sikre, at såvel investeringsprocesser som rådgivnings- og servicetilbuddet til stadighed er af kompromisløs høj kvalitet. På den baggrund har Formuepleje defineret tre strategiske indsatsområder og ønsker således:

- at levere risikojusteret merafkast og skabe en afkast-performance i den øverste kvartil i branchen
- at tilbyde personlig og værdiskabende formuerådgivning baseret på langvarige kunderelationer og et højt erfarings- og kompetenceniveau blandt medarbejderne
- at kommunikere på en personlig og relevant måde og dermed styrke kendskabet til og forståelsen af Formueplejes værditilbud.

## Vores vækstrejse fortsætter

Formuepleje står på et stærkt fundament og er godt rustet til at eksekvere på den ambitiøse strategi. Kombinerer man dette med styrken i vores investeringskoncept, investeringsudsigten for de kommende år og vores kompetente, motiverede team af medarbejdere, er der ingen tvivl om, at fundamentet er lagt til, at vi også i fremtiden formår at skabe værdi til Formueplejes interessenter. Dette understøttes af vores langsigtede strategi, som blev fastlagt i 2021 og som viser, hvordan vores vækstrejse skal fortsætte frem mod 2026.

## VISION

**At være den foretrukne kapitalforvalter for kunder, der ønsker langsigtet opsparing.**

For at opfylde visionen ønsker Formuepleje at brede sit investeringskoncept samt service- og rådgivningstilbud ud til stadig flere investorer i Danmark. En vigtig forudsætning for fortsat at kunne gøre dette med succes er, at Formuepleje til stadighed skaber systematisk merafkast efter alle omkostninger til den langsigtede investor.

## KERNEVÆRDIER

- **Interessefællesskab med vores kunder**
- **Bankuafhængighed**
- **Transparente omkostninger og afkast**
- **Ordentlighed**
- **Bæredygtighed**

Interessefællesskab betyder i praksis blandt andet, at Formuepleje aldrig opkræver transaktionsgebyrer, når der handles værdipapirer i fondene, og at Formueplejes ledelse og medarbejdere selv investerer i selskabets løsninger på samme vilkår som kunderne. Bankuafhængighed betyder, at Formuepleje ikke er ejet af en bank, ikke selv er en bank, og at Formuepleje ikke er concernforbundet med distributionspartnere eller handelsmæssige modparter.

Den transparente omkostningsstruktur, hvor investorerne altid har fuld gennemsigtighed omkring såvel de faste som de resultatafhængige omkostningskomponenter, skal understøtte det grundlæggende interessefællesskab mellem Formuepleje og investorerne.

Ordentlighed skal opleves på alle niveauer af Formueplejes virke, herunder i det grundlæggende princip om, at Formuepleje alene udbyder investeringsløsninger, som selskabets ledelse og medarbejdere selv ønsker at investere i på samme vilkår som kunderne.

I Formuepleje har vi i en rum tid sat bæredygtighed højt på agendaen. Vi arbejder systematisk og målrettet på at sikre "ordentlighed i investeringer". Det arbejde foregår både i kapitalforvaltningen og rådgivningen, hvor bindeleddet er vores særlige ESG-komité. Ansvarlige investeringer og ESG, herunder særligt fokus på bæredygtighed, er derfor en selvfølge i vores måde at tænke investeringer på.

## FORMUEPLEJES WINNING ASPIRATION

*Hvorfor vi er her...*

### Mennesker og formuer der vokser

#### Kunder

- Vi leverer systematisk et bedre langsigtet afkast efter omkostninger end vores kunders alternativ
- Vores holistiske rådgivning er kompetent og værdiskabende
- Vi er for alle, der ønsker langsigtet opsparing

#### Medarbejdere

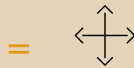
- Vi er den bedste arbejdsplads for ambitiøse medarbejdere inden for vores branche
- Vores medarbejdere er stolte af Formuepleje

#### Ejere

- Vi er blandt de mest velindtjenende og robuste
- Vi leder virksomheden langsigtet

- Interessefællesskab med kunder (resultathonorar, ingen transaktionsindtjening, ledelse, ejere og rådgivere investerer i samme produkter)

*De værdier der definerer os...*



*Det der gør os unikke...*



### Vores mål for 2026



**5-, 7-, 10-års afkast i top 15%**  
for alle balancerede løsninger



**Kunde-NPS på 50**



**240 mia. kr. i AUM**  
op fra 100 mia. kr. i 2020



**Kvalificeret kendskabsgrad på 75%**  
blandt influenter til relevant målgruppe



**Employee-NPS på 70**

# ORGANISATION OG SELSKABSLEDELSE

## Formueplejekoncernen i overblik

Formueplejekoncernen har i 2021 fået ny selskabsstruktur. Koncernen består af i alt fem selskaber, hvoraf de fire er finansielle selskaber under tilsyn af Finanstilsynet. Koncernen består således af det øverste moderselskab FP Kapital A/S og herunder Formuepleje Holding A/S, der er moderselskab for Formuepleje A/S, Absalon Corporate Credit Fondsmæglerselskab A/S og Formuepleje Real Estate Consulting 1 A/S.

## FP Kapital A/S

FP Kapital A/S er øverste moderselskab i Formueplejekoncernen. Selskabets formål er at eje kapitalandele i Formuepleje Holding A/S.

## Formuepleje Holding A/S

Formuepleje Holding A/S' formål er at eje aktier i selskaber, der driver fondsmæglervirksomhed og dermed forbunden virksomhed i henhold til lov om finansiel virksomhed og med tilladelse fra Finanstilsynet, samt eje aktier i selskaber, der driver virksomhed med administration og forvaltning af investeringsselskaber.

## Formuepleje A/S

Formuepleje A/S beskæftiger sig med administration og porteføljestyrelse af investeringsforeninger og alternative investeringsfonde, herunder kapitalforeninger og ejendomsfonde. Herudover er Formuepleje A/S aktiv inden for investeringsrådgivning (investeringsrådgivning, porteføljestyrelse mv.) til selskabets kunder, som både dækker over retail, Family Office og institutionelle kunder.

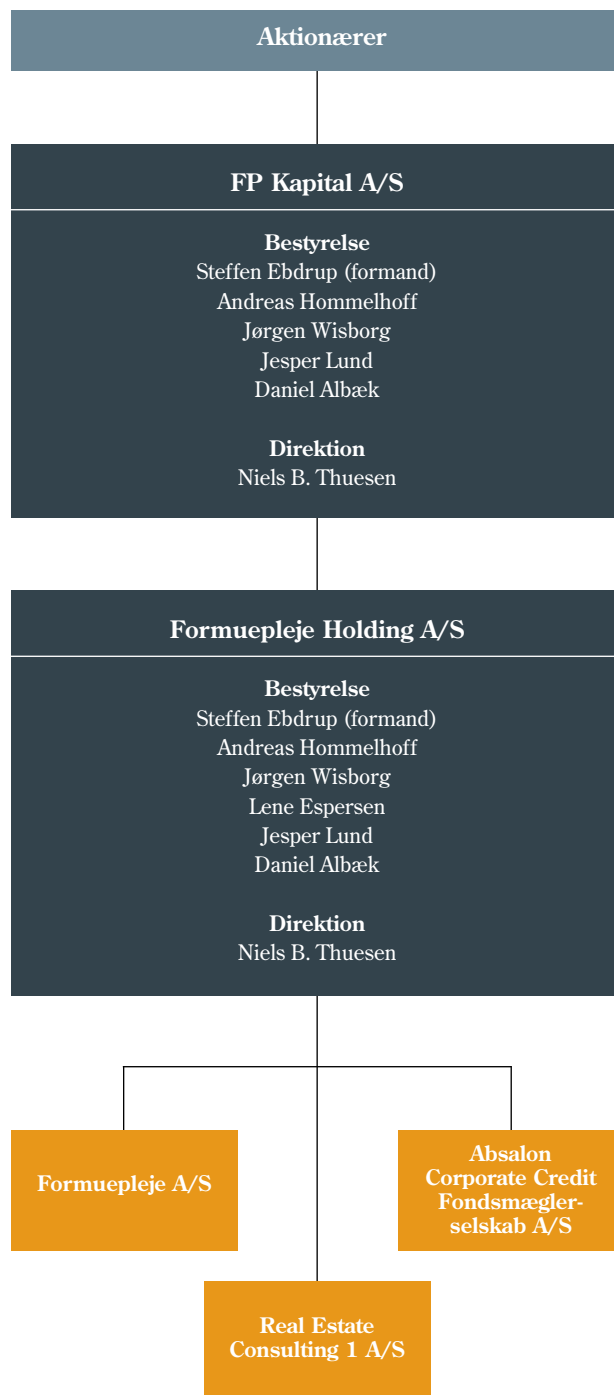
## Absalon Corporate Credit Fondsmæglerselskab A/S

Selskabet har tilladelse som fondsmæglerselskab og til at yde investeringsservice i form af investeringsrådgivning, porteføljestyrelse og formidling af ordrer. Absalon Corporate Credit Fondsmæglerselskab A/S samler koncernens kompetencer på kreditobligationer.

## Formuepleje Real Estate Consulting 1 A/S

Selskabet er et datterselskab delvist ejet af Formuepleje Holding A/S. Selskabet har til formål at yde rådgivning i forbindelse med Formuepleje A/S' udvælgelse og forvaltning af potentielle eller allerede foretagne investeringer i ejendomme i Danmark. Dertil er selskabet komplementarselskab for Formuepleje Ejendomme 1 P/S og Formuepleje Ejendomme 2 P/S.

## Ledelsesforhold



**Bestyrelse**

Formuepleje Holdings bestyrelse består af seks medlemmer, som vælges for to år ad gangen. Bestyrelsen afholder hvert år fire ordinære møder og et strategiseminar. Direktionen deltager i bestyrelsens møder.

Rekruttering af nye medlemmer sker gennem en formel, struktureret og transparent proces med fokus på at sikre, at bestyrelsen besidder de fornødne kompetencer og den ønskede mangfoldighed.

Bestyrelsen vurderer årligt, om medlemmerne besidder de kompetencer og erfaringer, som er nødvendige for at lede selskabet. I 2021 lød vurderingen, at den nuværende bestyrelse var kendetegnet af en god bredde og passende diversitet inden for kompetencespektret. De af bestyrelsens medlemmer, som varetager ledelseshverv i andre selskaber, har alle et antal hverv, som vurderes at være foreneligt med arbejdet i Formuepleje Holding.

*Ændringer i bestyrelsen i Formuepleje Holding A/S*

I november 2021 er Jesper Balsler og Preben Damgaard udtrådt af bestyrelsen, mens Jesper Lund og Daniel Albæk er tiltrådt i forbindelse med, at Lars Larsen Group er ny storaktionær i Formuepleje.

**Direktion**

Direktionen ansættes af bestyrelsen og har det overordnede ansvar for ledelsen af Formuepleje Holdings aktiviteter. Direktionen består af administrerende direktør Niels B.

Thuesen. På koncernniveau er der etableret en direktørgruppe, som sammen med direktionen står for den daglige ledelse. Bestyrelsens og direktionens ansvar samt arbejdsopgaver er reguleret af gældende lovgivning og specificeret i bestyrelsens instruks til direktionen (Direktionsinstruksen), som således også beskriver arbejdsdeling mellem bestyrelsen og direktionen i forhold til de opgaver, Formuepleje Holding A/S udfører for koncernen. Koncernens datterselskaber har ligeledes egen bestyrelse og direktion og reguleres tilsvarende.

**Ledelsesafkløning**

Formueplejekoncernens aflønningspolitik er udarbejdet for at sikre overensstemmelse med forretningsstrategi, værdier og langsigtede mål samt fremme en sund og effektiv risikostyring. Bestyrelsen reviderer årligt koncernens aflønningspolitik. Formueplejes politik for aflønning fremgår af koncernens hjemmeside, og i regnskabet's note 8 fremgår vederlag til bestyrelse, direktion og ansatte, som har en væsentlig indflydelse på virksomhedens risikoprofil. Bestyrelsen kompenseres alene med fast løn, hvor direktion og ansatte med væsentlig indflydelse på risikoprofil kan modtage såvel fast som variabel aflønning.

Direktionens ansættelsesforhold, herunder fratrædelsesvilkår, vurderes at følge almindelig praksis på området og evalueres løbende. Bestyrelsen vurderer, at det samlede vederlag ligger på et konkurrencedygtigt og rimeligt niveau, der afspejler direktionens indsats og langsigtede værdiskabelse for aktionærerne.

# BESTYRELSEN



**STEFFEN EBDRUP**  
*Bestyrelsesformand siden 2011*

Steffen Ebdrup er uddannet cand.jur. fra Aarhus Universitet i 1979. Han har mere end 35 års erhvervs erfaring som advokat og indehaver af Holst, Advokater. Særlige kompetencer inden for juridiske forhold, herunder finansiel lovgivning og selskabsret og inden for strategi, ledelse, regnskab, finans og køb og salg af virksomheder samt bestyrelsesarbejde, herunder for finansielle virksomheder underlagt tilsyn.



**ANDREAS HOMMELHOFF**  
*Bestyrelsesmedlem siden 2018*

Andreas Hommelhoff er uddannet finansøkonom og cand.merc. i Strategi, Organisation & Leadership på Handelshøjskolen samt har bestyrelsesuddannelser fra AU og CBS. Han er forretningsudvikler i DOMIS, som udvikler og investerer i ejendomme med hovedvægt på boliger. Derudover er han bestyrelsesmedlem i Pilgrim, NRGi og Aktieselskabet CBH. Særlige kompetencer inden for forretningsudvikling, ledelse, strategi, regnskab og finans samt bestyrelsesarbejde for virksomheder, herunder finansielle virksomheder underlagt tilsyn.



**JØRGEN WISBORG**  
*Bestyrelsesmedlem siden 2017*

Jørgen Wisborg har en cand.merc. i afsætning og udenrigshandel fra Handelshøjskolen i Aarhus og en managementuddannelse fra INSEAD. Han er administrerende direktør i energiselskabet OK. Særlige kompetencer inden for ledelse og afsætning, køb og salg af virksomheder samt strategi, regnskab, finans og bestyrelsesarbejde hos såvel børsnoterede virksomheder som finansielle virksomheder underlagt tilsyn.



**LENE ESPERSEN**  
*Bestyrelsesmedlem siden 2016*

Lene Espersen er uddannet cand.oecon. fra Aarhus Universitet i 1990. Hun har fra 1994 haft en lang politisk karriere som folketingsmedlem for Det Konservative Folkeparti, hvor hun har haft poster som justits-, økonomi- og erhvervsminister og senest udenrigsminister. I dag er hun administrerende direktør for Danske Arkitektvirksomheder. Særlige kompetencer inden for ledelse, kommunikation og presse, strategi og politisk arbejde samt bestyrelsesarbejde for virksomheder.



**JESPER LUND**  
*Bestyrelsesmedlem siden 2021*

Jesper Lund er uddannet cand.merc. aud. fra Aarhus Universitet i 1988 og statsautoriseret revisor i 1991 (beskikkelse er deponeret den 2. juli 2019) og har efteruddannelse fra blandt andet IMD Business School og INSEAD Business School. Han har siden 1. februar 2020 været President og CEO for Lars Larsen Group og har før det mere end 33 års erfaring fra PwC. Særlige kompetencer inden for ledelse, strategi, køb og salg af virksomheder, regnskab, finans, selskabsret samt bestyrelsesarbejde.



**DANIEL ALBÆK**  
*Bestyrelsesmedlem siden 2021*

Daniel Albæk er uddannet cand.oecon. fra Aarhus Universitet i 2013 og har efterfølgende en bestyrelsesuddannelse fra CBS. Han er Chief Investment Officer hos Lars Larsen Group. Særlige kompetencer inden for køb og salg af virksomheder, finans, regnskab og strategi.

*For øvrige ledelseshverv for bestyrelsesmedlemmerne henvises til side 20.*

# DEN DAGLIGE LEDELSE

## DIREKTION I FORMUEPLEJE HOLDING A/S



### NIELS B. THUESEN

*Adm. direktør, partner,  
medlem af investeringskomitéen*

Niels B. Thuesen har omfattende investeringserfaring efter 34 år med kapitalforvaltning, heraf tæt på 30 år i topledelsen – blandt andet i BankInvest. Niels har været ansat som adm. direktør i Formuepleje Holding siden 2012.

## DIREKTØRGRUPPEN FOR FORMUEPLEJE



### HENRIK FRANCK

*Investeringsdirektør, partner,  
formand for investeringskomitéen*

Henrik Franck har stor investerings-erfaring fra mere end 30 år med kapitalforvaltning og er blandt andet tidligere investeringsdirektør for PFA og JØP. Henrik har været ansat i Formuepleje siden 2013.



### FRANK REJSBØL

*Direktør, partner,  
medlem af investeringskomitéen*

Frank Rejsbøl har næsten 35 års erfaring i den finansielle sektor, blandt andet fra BankInvest og Banque Carnegie Luxembourg, hvor han senest var managing director. Frank har været ansat i Formuepleje siden 2020.



### SØREN ASTRUP

*Direktør, partner,  
medlem af investeringskomitéen*

Søren Astrup har stor investerings-erfaring efter mere end 20 år med kapitalforvaltning, både fra sin tid som investeringsdirektør i Formuepleje og portefølje manager i SydInvest. Søren har været ansat i Formuepleje siden 2003.



### HENRY HØEG

*Direktør for kunderådgivning, partner*

Henry Høeg har mere end 30 års erfaring i den finansielle sektor, blandt andet fra Realkredit Danmark, hvor han senest var erhvervs centerdirektør. Henry har været ansat i Formuepleje siden 2005.



### MILLE JUST NIELSEN

*Direktør, Marketing og Kommunikation*

Mille Just Nielsen har mere end 25 års erfaring inden for marketing og kommunikation, senest fra Systematic, hvor hun var marketing director, men også fra Danfoss, Velfac og Energi-Midt. Mille har været ansat i Formuepleje siden august 2021.

# LEDELSENS ANDRE HVERV

## BESTYRELSEN

### Steffen Ebdrup

#### Direktør i:

Steffen Ebdrup Invest ApS  
Strandhotellet Blokhus ApS  
Sporticon ApS  
Ejendomsselskabet Skejbyvej 1 Erhverv ApS

#### Bestyrelsesformand i:

Formuepleje A/S  
FP Kapital A/S  
Aktieselskabet CBH  
De Forenede Ejendomsselskaber A/S  
Copenhagen City Hostel A/S  
Trøffelgrisen A/S  
Selskabet af 22. juli 1954 A/S  
Dalgas Avenue 50 ApS  
Gammel Jernbanevej 27 ApS  
Ejendomsselskabet Frederikssundsvej 272 ApS  
Ejendomsselskabet Kobbelvænget 74 ApS  
Aarhus Symfoniorkesters Fond af 13. april 1983  
Tage Vanggaard og Hustrus Fond  
Aarhus Stiftstidendes Fond  
Sauntehaven ApS  
Aggersvold ApS  
Ejendomsselskabet Vestager ApS  
Morten Rahbek Internationale Transporter A/S  
Rygårds Alle 11 ApS

#### Bestyrelsesmedlem i:

Skejbyvej 1 I/S  
JUT nr. 8925 A/S  
ARM af 20/8 1959 A/S  
Sticam ApS  
Bedre Billigere Boliger A/S  
RL af 3. oktober 1991 A/S  
Selskabet af 4. oktober 1944 A/S  
Marc Holding ApS  
NN Invest A/S  
MM Invest A/S  
Ejendomsselskabet Olav de Linde A/S  
Strandhotellet Blokhus ApS  
Inge og Asker Larsens Fond til støtte af almennyttige formål  
Ortopæd-Kirurgisk Forskningsfond  
Grosserer, konsul N. C. Nielsens fond  
JUT nr. 8000 ApS  
Holst, Advokatanpartsselskab  
Holst, Advokater Advokatpartnerselskab

### Jørgen Wisborg

#### Direktør i:

OK A.M.B.A.  
Rotensia ApS

#### Bestyrelsesformand i:

Kamstrup A/S  
Samfinans A/S  
Danoil Exploration A/S  
OK Plus A/S  
OK Plus Butiksdrift A/S  
Energidata A/S  
OK Energiteknik A/S  
OK Varmeservice A/S  
Dansk Varme Service A/S  
Danoil II ApS

#### Bestyrelsesmedlem i:

FP Kapital A/S  
Aktieselskabet Schouw & co.  
Dansk Industri Energi  
Drivkraft Danmark  
Per Aarsleff Holding A/S

### Andreas Hommelhoff

#### Direktør i:

Birgit Holding ApS  
FK1 Holding ApS  
FK1 ApS  
NAK Ejendomme ApS  
Færgebyen ApS  
CBH II ApS  
CBH FPH ApS  
LH5P Holding ApS  
LH5P ApS  
Domis Frederiksplads ApS  
Domis Oluf Palmes Allé ApS  
Domis Katrinebjerg ApS  
Domis Voldbjergvej Bolig ApS  
Domis Batteriet Holding ApS  
Domis Batteriet Projekt ApS

#### Bestyrelsesformand i:

Pilgrim A/S  
Pilgrim Export A/S  
Pilgrim Holding ApS  
Søtoften 8 Skanderborg ApS  
Lighthouse Parkering ApS

#### Bestyrelsesmedlem i:

Aktieselskabet CBH  
Otium Danmark A/S  
NRGI A.M.B.A.  
FP Kapital A/S  
OT Rejs ApS  
Live Event Aarhus A/S  
Domis Vakant A/S  
Die Bierbar A/S  
Aktieselskabet Havneinvest  
Anpartsselskabet Lighthouse United  
Anpartsselskabet Lighthouse Living  
Anpartsselskabet Lighthouse Erhverv  
Anpartsselskabet Lighthouse Sale  
Living Unit

### Lene Espersen

#### Direktør i:

Danske Arkitektvirksomheder

#### Bestyrelsesformand i:

Aalborg Universitet  
Green-Hub-Denmark

#### Bestyrelsesmedlem i:

KV Fonden

#### Øvrige:

Medlem af Realdanias  
Repræsentantskab

### Jesper Lund

#### Direktør i:

LLG A/S  
Anpartsselskabet af 9/6 2006  
Anpartsselskabet ID af 06.11.2007  
LLGB Holding ApS  
LLFR Holding ApS  
LLES Holding ApS  
Anpartsselskabet af 1. april 1993  
J.S. Reklame. Århus ApS  
Anpartsselskabet af 25. marts 2003  
Anpartsselskabet af 5/9 2003  
Anpartsselskabet af 4/11 2005  
Jysk Ejendomme ApS  
LLRU Holding ApS  
LLCN Holding ApS  
NJK2 ApS  
LLIT Finans ApS  
LLES Finans ApS  
Anpartsselskabet af 17. maj 2011  
Selskabet af 26. august 2011 ApS  
JLU9717 ApS  
Anpartsselskabet af 19. december 2014  
LLGR Holding ApS  
Komplementarselskabet  
Uldum ApS  
LLPT Holding ApS  
JF III ApS  
LLBE Holding ApS  
Anpartsselskabet af 31/8 1984 II  
Erhvervspark Silkeborg ApS  
Viborgvej 16-18, Silkeborg ApS  
Komplementarselskabet  
Graham Bells vej ApS  
LLIE holding ApS  
Komplementarselskabet  
Gammel lyngvej ApS  
Slangerupgade 48 ApS  
Kapital JH ApS  
Toftgårdene ApS  
LLJF ApS  
DE LKL Komplementar ApS  
Goose V Invest ApS  
Selskabet af 31. december 2020 ApS  
Goose VI Invest ApS

### Bestyrelsesformand i:

Jabami ApS  
Actona Group A/S  
Navest A/S  
Ejendomsanpartsselskabet MT 04  
Uldum P/S  
A.C. Holding A/S  
Graham Bells Vej P/S  
Gammel lyngvej P/S  
Jabami PE ApS

### Bestyrelsesmedlem i:

Årets Hotel & Brasserie ApS  
HGSR A/S  
JYSK A/S  
ScanCom International A/S  
Bolia A/S  
Garia A/S  
Fonden Made In Denmark Golf  
Vision Properties A/S  
P/S Vestervang 25-34 Invest  
K/S Jointflight III  
Lars Larsens JYSK Fond  
Vestervang Invest af 2019 Holding A/S  
FP Kapital A/S  
DE Lkl P/S  
LLJF ApS

### Daniel Albæk

#### Bestyrelsesmedlem i

FP Kapital A/S

### Niels B. Thuesen

#### Direktør i:

FP Kapital A/S  
Pespo 1 ApS  
Pespo 2 ApS

#### Bestyrelsesformand i:

Octo II ApS  
Absalon Corporate Credit  
Fondsmægterselskab A/S  
Formuepleje Real Estate  
Consulting 1 A/S  
First Class Trophy Taxidermy ApS

#### Bestyrelsesmedlem i:

Formuepleje A/S

#### Øvrige:

Eget landbrug fra privatadresse



*Kundedirektør, Formuepleje A/S  
Helle Snedker*

# VORES ANSVAR



Formuepleje er Danmarks største bankuafhængige kapitalforvalter med ca. 120 mia. kr. under forvaltning. Derfor har vi et ansvar at løfte overfor vores medarbejdere, vores investorer og over for de samfund, vi driver forretning i.

Da Formuepleje skaber værdi ved at investere i attraktive virksomheder over hele verden, har vores forretningsmæssige valg indflydelse på jordens klima, på miljøet i bredeste forstand og på menneskers rettigheder overalt, hvor vi placerer vores midler.

Det er Formueplejes holdning, at vores investorers villighed til at stille kapital til rådighed for virksomheder ikke blot er et bidrag til økonomisk vækst og udvikling i verden, men også en forudsætning for udviklingen af en ansvarlig og bæredygtig verden.

## FN's principper for ansvarlige investeringer

Formuepleje har ikke blot en politik for ansvarlige investeringer. Formuepleje har også tiltrådt FN's principper for ansvarlige investeringer (UN PRI). Dermed har vi dels forpligtet os til at overholde en række globale standarder for ansvarlige investeringer, dels til at rapportere åbent om vores tiltag og fremskridt på området.

## Normbaseret screening og aktivt ejerskab

Vi screener løbende de virksomheder, vi investerer i, for klimapåvirkning, overholdelse af menneskerettigheder, overholdelse af arbejdstageres rettigheder, miljøpåvirkning og for etisk virksomhedsledelse. Screeningen foretages i samarbejde med Sustainalytics, der er verdens største uafhængige udbydere af ESG-screeninger.

På oversigten over fonde på [formuepleje.dk](http://formuepleje.dk) er det i øvrigt muligt at se Morningstars sustainability-rating (værktøj til at bedømme bæredygtighed), der angiver, hvor godt en fond håndterer ESG-risiko relativt til konkurrenterne i samme kategori. Derudover fremgår Morningstar CO<sub>2</sub>-indikator, som indikerer, at fonden har en lav eksponering mod fossile brændstoffer og generelt har en lav CO<sub>2</sub>-udledning.

Formuepleje har en politik om aktivt ejerskab overfor de virksomheder, fondene investerer i. Det indebærer, at vi sammen med vores partnere på området kan søge dialog med ledelsen eller udnytte vores stemmeret, når vi ønsker forandring.

## Investeringsforeningerne Better World

Formueplejes Better World-fonde er tænkt som et bedre alternativ for vores private investorer end de bæredygtige investeringsløsninger, andre udbydere tilbyder.

Better World Environmental Leaders har eksisteret siden efteråret 2018. Den investerer i aktier i globale selskaber, der leverer løsninger til bekæmpelse af miljøforurening og til effektivisering i anvendelse af klodens knappe naturressourcer. Fonden er i øvrigt en af de få danske fonde, der hører til i den mørkegrønne kategori og skal efterleve de skrappe oplysningsforpligtelser, der findes i disclosure-forordningens Artikel 9, som har bæredygtig investering som et mål.

Better World Global Opportunities har eksisteret siden sensommeren 2019. Her investeres på tværs af sektorer i globale børsnoterede selskaber med bæredygtige konkurrencefordele for at opnå et langsigtet afkast.

Investeringsprocessen har fokus på overgangen til en bæredygtig global økonomi. Fonden tilhører den lysegrønne kategori og skal dermed findes i disclosure-forordningens Artikel 8, hvor kravet er at fremme sociale, ledelsesmæssige og miljømæssige forhold.

### Silverlands II

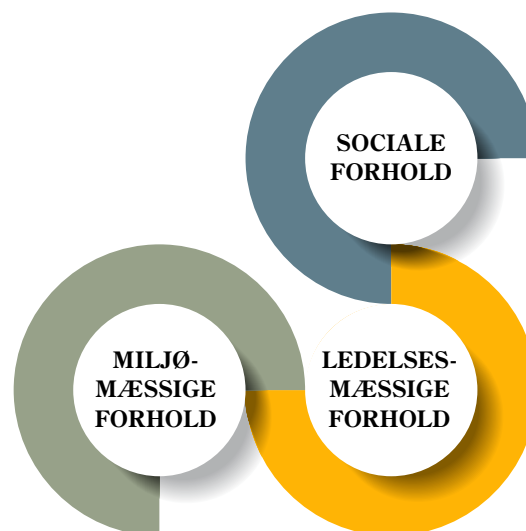
Til institutionelle og professionelle investorer tilbyder Formuepleje fonden Silverlands II, der investerer i afrikansk landbrug syd for Sahara. Silverlands II er i praksis med til at gøre nogle af de 17 verdensmål konkrete. Nogle af målene handler om at afskaffe fattigdom, stoppe sult og beskytte livet på land – her gør Silverlands II en konkret forskel ved at inddrage lokalsamfundet, blandt andet ved at øge kommercialiseringen og dermed gøre landbrugene mere effektive.

### Engagement i samfundet

Udover ansvarlighed i investeringsprocessen og ansvarlige investeringsløsninger fokuserer Formuepleje på at være aktivt engageret i det samfund, hvor koncernen driver forretning med aktiviteter inden for områder, hvor Formuepleje har særlige kompetencer og forudsætninger for at gøre en positiv forskel.

Som en del af det at lytte til vores kunder og forholde os til det omgivende samfund støtter Formueplejekoncernen foreningslivet med bidrag og sponsorater til en lang række

### Formueplejekoncernen følger FN's principper for ansvarlig investering (UN PRI)



foreninger og kulturelle begivenheder. I 2021 støttede vi blandt andet en virtuel fest, med deltagelse af blandt andet Thomas Helmig og band, for de ansatte på Aarhus Universitetshospital for deres store indsats under coronatiden.



*Da Formuepleje skaber værdi ved at investere i attraktive virksomheder over hele verden, har vores forretningsmæssige valg indflydelse på jordens klima, på miljøet i bredeste forstand og på menneskers rettigheder overalt, hvor vi placerer vores midler.*

# RISIKOSTYRING

Formueplejekoncernen er som led i udførelsen af sine aktiviteter udsat for en række forskelligartede risici. Derfor har koncernen højeste fokus på en aktiv og effektiv risikostyring til gavn for såvel investorerne som koncernen.

Bestyrelsen har det overordnede ansvar for risikostyringen og fastlægger de overordnede risikorammer. Bestyrelsen forelægges de risiko og compliancerapporter, som udarbejdes på foranledning af direktionen i de enkelte selskaber med henblik på at vurdere, hvorvidt koncernen skal iværksætte yderligere tiltag i risikostyringen.

Direktionen i de enkelte datterselskaber har det overordnede ansvar for risikostyringen, herunder for udpegning af en risikoansvarlig. Den risikoansvarlige har ansvaret for at sikre at risikostyringsprocesserne varetages efter de fastsatte høje standarder. Det er ligeledes direktionerne i datterselskabernes opgave at sikre, at der er tilstrækkelige ressourcer til varetagelse af opgaverne.

Reguleringssiden har i 2021 budt på en ny udgave af "bekendtgørelse om ledelse og styring af pengeinstitutter m.fl." De præciserede/konkretiserede krav til IT-sikkerhed,

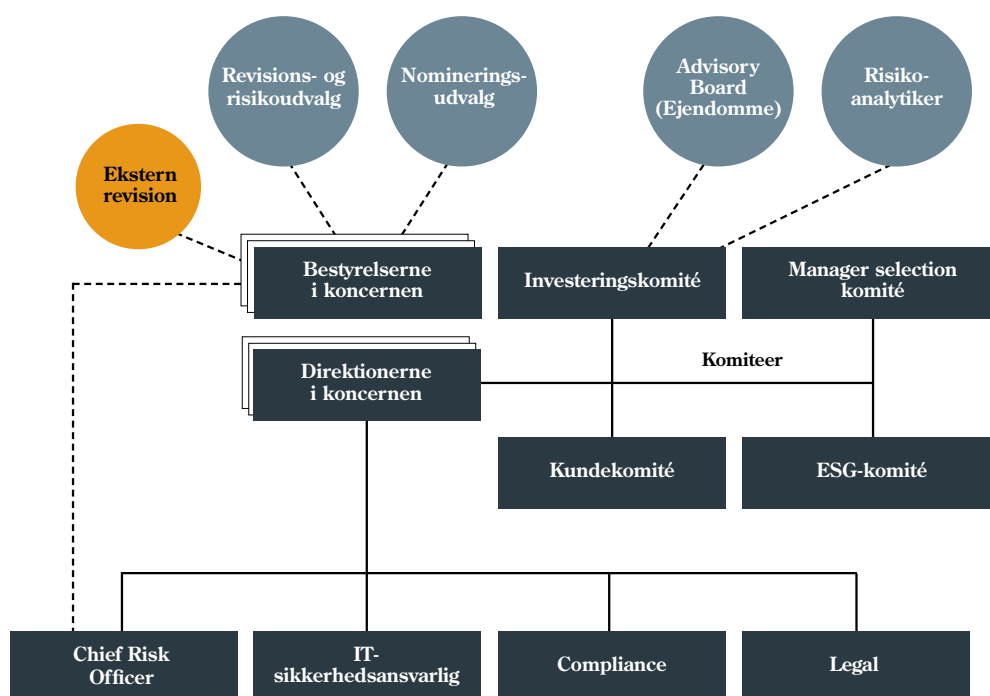
herunder krav til IT-sikkerhedspolitikken, samt indarbejdelse af Den Europæiske Banktilsynsmyndigheds (EBA) retningslinjer om Information and Communication Technology and Security Risk Management, har gjort det nødvendigt at tilføre yderligere ressourcer til IT-sikkerhedsområdet blandt andet i form af flere systemopgraderinger.

Sideløbende med dette er arbejdet med at mindske operationelle risici gennem hel eller delvis erstatning af manuelle rutiner fortsat. Et arbejde der vil fortsætte i 2022.

For 2022 er det yderligere besluttet at erstatte kernestyresystemet (NAV-systemet) "AG" med et mere gennemprøvet og veldokumenteret system (InVision). Ligeledes vil en opgradering til cloud-baseret CRM-løsning sikre, at nyeste versioner altid er implementeret, hvilket i udgangspunktet mindsker GDPR-risici og øger IT-sikkerheden omkring persondata.

Se vores risikoresumé på siderne 25-27 for yderligere information om vores strategiske, forretningsmæssige og operationelle risici.

## FORMUEPLEJES RISIKOSTYRINGSORGANISATION I OVERBLIK



# RISIKORESUMÉ

## STRATEGISKE RISICI

	Øgede regulative krav	Ændrede investorbehov	Forretningsmodel
Risiko	Som en del af den finansielle sektor er Formuepleje fortsat påvirket af implementeringen af en betydelig mængde af nye regulative krav. Øget og skærpet lovgivning kan medføre øgede administrative og økonomiske byrder.	Kunderne på tværs af segmenter stiller stadig højere krav til kapitalforvalteres services. Kravene kan blandt andet være på områder som rådgivning, rapportering og 'value added services'. Samtidig skærpes forventningerne til produktudbud, blandt andet inden for ESG og bæredygtighed.	De seneste år er der lanceret en række nye tilbud på markedet baseret på blandt andet Exchange Traded Funds (ETF'er) og såkaldt 'robotrådgivning'. De nye tilbud, som ikke indeholder aktiv forvaltning, markedsføres typisk med fokus på lavere omkostninger end de traditionelle tilbud.
Effekt	Formuepleje ser generelt de øgede regulative krav som en konkurrencemæssig fordel, idet udviklingen understøtter høje kvalitetsstandarder i branchen. Samtidig ses de stigende krav som en barriere for mindre, eksisterende aktører og potentielle nye aktører.	I det omfang Formuepleje ikke er i stand til at imødekomme kundernes efterspørgsel, er der risiko for, at kunderne vil søge alternative leverandører.	Formueplejes forretningsmodel er baseret på aktiv kapitalforvaltning, der skal sikre kunderne et merafkast i forhold til passive investeringer. Formuepleje har indtil videre ikke oplevet negativ udvikling i kundernes opfattelse af denne tilgang men tværtimod en stærk og vedholdende tilgang af nye kunder.
Tiltag	Formuepleje har en veludbygget og kompetent organisation med stort fokus på at sikre en hensigtsmæssig implementering af ny lovgivning og regulering i alle relevante områder af forretningen.	Formuepleje leverer allerede et betydeligt antal services ud over kerneydelsen. Hertil kommer, at Formuepleje har stort fokus på bæredygtige investeringer og ESG i forvaltningen af investorenes midler – både via dedikerede bæredygtige investeringsløsninger og via diverse screeninger og certificeringer.	Formuepleje har tilknyttet en lang række forvaltere med meget stort erfaringsgrundlag og dokumenteret track record. Formueplejes tilgang baserer sig på tangentportefølje-teorien forvaltet aktivt. Formuepleje har derfor fokus på afkast efter omkostninger og har strategisk valgt denne tilgang.

## FORRETNINGSMÆSSIGE RISICI

	Koncentrationsrisiko	Afkastperformance
Risiko	I det omfang at Formuepleje er afhængig af få individuelle kunder, vil det kunne skabe usikkerhed om indtjeningsgrundlaget.	Formueplejes resultater er afhængige af, at investorerne opnår et positivt afkast af deres investeringer. Dette såvel i forhold til resultat honorar, som i forhold til at tiltrække og fastholde kundeindskud.
Effekt	Formuepleje har en veldiversificeret kundebase, hvilket begrænser effekten ved tab af en eller flere større kunder.	Hvis Formuepleje ikke formår at levere på resultatkravet, vil det kunne betyde, at kunderne vil søge andre løsninger.
Tiltag	Formuepleje har i kraft af sin forretningsmodel og sine diversificerede målgrupper stort fokus på at undgå afhængighed af meget få kunder og samtidig på, via resultater og interessesammenfald, at opbygge længerevarende kunderelationer.	Alle væsentlige beslutninger om Formueplejes investeringsmæssige dispositioner træffes i investeringskomitéen. Formuepleje har tilkøbt en lang række meget erfarne forvaltere, enten direkte eller via manager selection, og enhver tilknytning af eksterne forvaltere sker først efter en forudgående dybdegående due diligence proces. Der er implementeret velstrukturerede investeringsprocesser og -fora, og der udarbejdes jævnlige risikoanalyser. Investeringskomitéen har tilknyttet et Advisory Board, der rådgiver om ejendomsmarkedet med henblik på at sikre investorerne højeste afkast samt sikre risikostyring.

	Produktrisici	Omdømmerisiko
Risiko	I forbindelse med såvel eksisterende som nye produkter er der risiko for, at disse indebærer risici, der ikke er tilstrækkeligt adresseret såvel internt som over for investorerne.	Omdømmerisici er afledt af de øvrige risikoområder. Det vil kunne opstå, såfremt investorerne oplever et svigt i Formueplejes håndtering af forvaltningen. Eksempler kan være fejl i opgørelsen, gentagne fejl i handelsprocesser, læk af fortrolig information etc.
Effekt	Uforudsete risici ved nye eller eksisterende produkter vil såvel kunne skade omdømme som skræmme investorer væk.	Tab af godt omdømme vil potentielt kunne påvirke indtjeningen i Formuepleje markant.
Tiltag	Formuepleje har implementeret en politik for produkt-governance, og i forbindelse med produktudvikling nedsættes der styre- og arbejdsgrupper. Det er et krav, at produktrisikoen afdækkes og dokumenteres ud fra beskrivelser om målgruppe, interessekonflikter, stresstests, omkostningsstruktur, kontrolsetup, etc. Formuepleje har udviklet hjælpeværktøjer til brug for dokumentationen, og direktioner og bestyrelser godkender nye produkter.	Risiciene imødegås gennem de tiltag, der er gjort vedrørende de øvrige risici, som er forbundet med at drive Formuepleje, og sandsynligheden for en hændelse, der ikke allerede er "fanget" af de øvrige punkter, vurderes meget begrænset. Formuepleje har et kriseberedskab og har dedikerede ressourcer på blandt andet kommunikationsområdet i den forbindelse.

## OPERATIONELLE RISICI

	Outsourcingrisiko	Utilstrækkelige processer
Risiko	Formueplejes væsentligste outsourcingpartnere relaterer sig til IT samt bogføring og telefoni. Risikoen er, at der opstår operationelle fejl hos outsourcingpartnerne, der påvirker Formuepleje eller Formueplejes kunder.	I forbindelse med udførelsen af en arbejdsproces kan der opstå fejl, som eksempelvis fejlindtastninger, fejl i et system og lignende.
Effekt	Fejl eller mangler i de outsourcing relaterede ydelser vil kunne medføre direkte økonomiske tab og tab af omdømme.	Risikoen for fejl kan betyde noget for Formueplejes omdømme og kan medføre, at lovgivning med videre ikke overholdes. I så fald kan det betyde, at Formuepleje må kompensere for tab påført kunderne.
Tiltag	Der er en tæt løbende dialog med outsourcingpartnerne, og på IT-området er der etableret samarbejdsfora. Outsourcingpartnerens forpligtelser reguleres af indgåede kontrakter og overholder regulative krav. Bestyrelsen foretager årligt en vurdering af, om outsourcingpartnerens serviceydelser er tilfredsstillende. I vurderingen indgår blandt andet den leverede kvalitet, pris og hvorvidt der leves op til koncernens krav samt til indgået kontrakt.	De væsentlige processer kortlægges af Formueplejes compliance- og risikofunktioner i samarbejde med organisationen i øvrigt og på den baggrund vurderes tilpasninger i processerne for at mitigere risici. Endvidere erhverver Formuepleje i løbet af et regnskabsår bistand fra revisor eller konsulenter til at foretage særlige analyser af væsentlige processer for at få et tredjepartsview herpå. Resultaterne fra analysen danner ligeledes grundlag for eventuelle tilpasning af processerne, uddannelse samt andre mitigerende tiltag.

	Compliancerisici	IT- og cyberrisici
Risiko	Som forvalter af blandt andet investeringsforeninger og kapitalforeninger skal Formuepleje overholde love, bekendtgørelser og vedtægtsbestemmelser for de enkelte fonde. Der er en risiko for, at investeringsgrænser, hvidvaskregler, egnethedstest, håndtering af persondata (GDPR) med videre ikke overholdes grundet menneskelige eller systemmæssige fejl og mangler.	Som led i digitaliseringen og udbygningen af digitale kundevedtatte systemer, er der stigende risiko for læk af fortrolige data, manglende dataintegritet samt manglende tilgængelighed til kritiske systemer.
Effekt	Potentielt kan brud på compliance medføre store bøder samt tab af omdømme.	Brud på IT- og cybersikkerhed kan potentielt medføre bøder, tab af omdømme samt direkte tab.
Tiltag	Formuepleje har fokus på at holde et kompromisløst højt niveau inden for compliance for at undgå operationelle fejl eller andre hændelser, der kan aflede et dårligt omdømme. Complianceafdelingen vil fra 2022 blive styrket yderligere med en medarbejder til at understøtte og sikre de bedste processer i compliance- og risikoarbejdet i videst muligt omfang understøttes af systemer.	Formuepleje har dette område som højindsatsområde. Der foretages løbende tiltag på området for at understøtte et højt niveau af IT-sikkerhed og forsvar mod cybercrime. Derfor har 2021 blandt andet budt på en opgradering til Microsoft 365 E5 Security. Fra 2022 opsplittes den nuværende IT-afdeling i en udviklingsdel og en driftsdel, hvor driftsdelen får en IT-chef med ansvar for Cyber Security med mere. Dette skal være med til at skabe en mere fokuseret indsats på området.

## ÅRSREGNSKAB

---

- 29 Resultat- og totalindkomstopgørelse
- 31 Balance
- 32 Egenkapitalopgørelse
- 36 Anvendt regnskabspraksis
- 40 Noter til regnskabet
- 56 Ledelsespåtegning
- 57 Den uafhængige revisors revisionspåtegning



*Direktør for kunderådgivning  
Formuepleje A/S  
Henry Høeg*

# RESULTAT- OG TOTALINDKOMSTOPGØRELSE

RESULTAT- OG TOTALINDKOMSTOPGØRELSE		Koncern		Moderselskab	
NOTE		2021 1.000 kr.	2020 1.000 kr	2021 1.000 kr.	2020 1.000 kr
3	Negative renteindtægter	-2.210	-1.423	-255	-222
4	Renteudgifter	-370	-443	-52	-29
	<b>Nettorenteindtægter</b>	<b>-2.580</b>	<b>-1.866</b>	<b>-307</b>	<b>-251</b>
	Udbytte aktier m.v.	1.190	19	1.148	19
	Gebyrer og provisionsindtægter	988.190	474.152	0	0
	Afgivne gebyrer og provisionsudgifter	-70.769	-60.592	0	0
6	<b>Nettorente- og gebyrindtægter</b>	<b>916.031</b>	<b>411.713</b>	<b>841</b>	<b>-232</b>
5, 6	Kursreguleringer	-16.439	-2.861	-15.324	-756
7	Andre driftsindtægter	1.088	8	30.439	27.138
8	Udgifter til personale og administration	-264.365	-221.318	-37.896	-41.009
9	Af- og nedskrivning på immaterielle og materielle aktiver	-14.801	-17.659	-851	-5.485
	Resultat af kapitalandele i associerede og tilknyttede virksomheder	-98	5	499.998	147.017
10	Resultat af aktiviteter under afvikling	-147	-54	-147	-54
	<b>Resultat før skat</b>	<b>621.269</b>	<b>169.834</b>	<b>477.060</b>	<b>126.619</b>
11	Skat	-138.681	-40.152	4.835	2.991
	<b>Årets resultat</b>	<b>482.588</b>	<b>129.682</b>	<b>481.895</b>	<b>129.610</b>
	Heraf minoritetsinteressers andel	692	72	0	0
	<b>Resultatdisponering</b>				
	Årets resultat til moderselskabets aktionærer	481.896	129.610	481.895	129.610
	Minoritetsinteresser	692	72	0	0
		<b>482.588</b>	<b>129.682</b>	<b>481.895</b>	<b>129.610</b>
	Der forslåes anvendt således:				
	Udbytte ordinært	290.000	0	290.000	0
	Udbytte udloddet i løbet af året	258.500	169.000	258.500	169.000
	Overført til reserve efter indre værdis metode	0	0	-19.294	-8.788
	Overført til næste år	-66.604	-39.390	-47.311	-30.602
	Minoritetsinteressers andel	692	72	0	0
		<b>482.588</b>	<b>129.682</b>	<b>481.895</b>	<b>129.610</b>

# RESULTAT- OG TOTALINDKOMSTOPGØRELSE

RESULTAT- OG TOTALINDKOMSTOPGØRELSE	Koncern		Moderselskab	
	2021 1.000 kr.	2020 1.000 kr	2021 1.000 kr.	2020 1.000 kr
<b>Totalindkomstopgørelse</b>				
Årets resultat	482.588	129.682	481.895	129.610
Anden totalindkomst	0	0	0	0
Skat af anden totalindkomst	0	0	0	0
<b>Totalindkomst i alt</b>	<b>482.588</b>	<b>129.682</b>	<b>481.895</b>	<b>129.610</b>
<b>Fordeling af årets totalindkomst:</b>				
Kapitalejerne i Formuepleje Holding A/S	481.896	129.610	481.895	129.610
Minoritetsinteressers andel	692	72	0	0
<b>I alt</b>	<b>482.588</b>	<b>129.682</b>	<b>481.895</b>	<b>129.610</b>

# BALANCE

AKTIVER		Koncern		Moderselskab	
		31.12.2021 1.000 kr.	31.12.2020 1.000 kr.	31.12.2021 1.000 kr.	31.12.2020 1.000 kr.
NOTE					
12	Tilgodehavender hos kreditinstitutter og centralbanker	434.188	242.130	76.513	7.447
	Aktier mv.	7.601	9.058	5.970	7.973
13	Kapitalandele i associerede virksomheder	1.131	1.229	1.131	1.229
14	Kapitalandele i tilknyttede virksomheder	0	0	355.436	209.840
15	Immaterielle aktiver	115.124	121.884	73.434	73.434
16	Grunde og bygninger	17.705	25.277	2.103	3.426
17	Øvrige materielle aktiver	6.862	2.971	743	122
	Aktuelle skatteaktiver	4.924	3.233	4.695	3.088
	Udskudte skatteaktiver	0	0	1.500	1.361
18	Aktiver i midlertidig besiddelse	5.732	2.679	5.732	2.679
19	Andre aktiver	86.626	30.841	320	319
20	Periodeafgrænsningsposter	13.313	12.732	2.338	2.551
	<b>Aktiver i alt</b>	<b>693.206</b>	<b>452.034</b>	<b>529.915</b>	<b>313.469</b>

PASSIVER		Koncern		Moderselskab	
		31.12.2021 1.000 kr.	31.12.2020 1.000 kr.	31.12.2021 1.000 kr.	31.12.2020 1.000 kr.
NOTE					
	Aktuelle skatteforpligtigelser	26.195	6.200	0	0
21	Andre passiver	151.375	151.696	19.331	26.280
	<b>Gæld i alt</b>	<b>177.570</b>	<b>157.896</b>	<b>19.331</b>	<b>26.280</b>
	Hensættelser til udskudt skat	1.737	4.327	0	0
	<b>Hensatte forpligtelser i alt</b>	<b>1.737</b>	<b>4.327</b>	<b>0</b>	<b>0</b>
22	Aktiekapital	7.500	7.500	7.500	7.500
	Reserve for indre værdis metode	0	0	0	19.294
	Overført overskud eller underskud	213.085	279.689	213.084	260.395
	Foreslået udbytte	290.000	0	290.000	0
	Minoritetsinteresser	3.314	2.622	0	0
	<b>Egenkapital i alt</b>	<b>513.899</b>	<b>289.811</b>	<b>510.584</b>	<b>287.189</b>
	<b>Passiver i alt</b>	<b>693.206</b>	<b>452.034</b>	<b>529.915</b>	<b>313.469</b>

# EGENKAPITALOPGØRELSE

## EGENKAPITALOPGØRELSE - MODERSELSKAB

	Aktiekapital 1.000 kr.	Reserve for indre værdis metode 1.000 kr.	Overført resultat 1.000 kr	Foreslået udbytte for regnskabsåret 1.000 kr	I alt 1.000 kr
<b>Egenkapital 01.01.2020</b>	<b>7.500</b>	<b>28.082</b>	<b>290.997</b>	<b>0</b>	<b>326.579</b>
Periodens totalindkomst	0	-8.788	138.398	0	129.610
<b>Totalindkomst for regnskabsåret</b>	<b>0</b>	<b>-8.788</b>	<b>138.398</b>	<b>0</b>	<b>129.610</b>
Udbetalt udbytte	0	0	-169.000	0	-169.000
<b>Egenkapital 31.12.2020</b>	<b>7.500</b>	<b>19.294</b>	<b>260.395</b>	<b>0</b>	<b>287.189</b>
<b>Egenkapital 01.01.2021</b>	<b>7.500</b>	<b>19.294</b>	<b>260.395</b>	<b>0</b>	<b>287.189</b>
Periodens totalindkomst	0	-19.294	211.189	290.000	481.895
<b>Totalindkomst for perioden</b>	<b>0</b>	<b>-19.294</b>	<b>211.189</b>	<b>290.000</b>	<b>481.895</b>
Udbetalt udbytte	0	0	-258.500	0	-258.500
<b>Egenkapital 31.12.2021</b>	<b>7.500</b>	<b>0</b>	<b>213.084</b>	<b>290.000</b>	<b>510.584</b>

## EGENKAPITALOPGØRELSE - KONCERN

	Aktiekapital 1.000 kr.	Overført resultat 1.000 kr	Foreslået udbytte for regnskabsåret 1.000 kr	Minoritets- interesser 1.000 kr.	I alt 1.000 kr
<b>Egenkapital 01.01.2020</b>	<b>7.500</b>	<b>319.079</b>	<b>0</b>	<b>2.550</b>	<b>329.129</b>
Periodens totalindkomst	0	129.610	0	72	129.682
<b>Totalindkomst for regnskabsåret</b>	<b>0</b>	<b>129.610</b>	<b>0</b>	<b>72</b>	<b>129.682</b>
Udbetalt udbytte	0	-169.000	0	0	-169.000
Kapitaltilførsler eller -nedsættelser	0	-	0	0	0
<b>Egenkapital 31.12.2020</b>	<b>7.500</b>	<b>279.689</b>	<b>0</b>	<b>2.622</b>	<b>289.811</b>
<b>Egenkapital 01.01.2021</b>	<b>7.500</b>	<b>279.689</b>	<b>0</b>	<b>2.622</b>	<b>289.811</b>
Periodens totalindkomst	0	191.896	290.000	692	482.588
<b>Totalindkomst for perioden</b>	<b>0</b>	<b>191.896</b>	<b>290.000</b>	<b>692</b>	<b>482.588</b>
Udbetalt udbytte	0	-258.500	0	0	-258.500
Kapitaltilførsler eller -nedsættelser	0	0	0	0	0
<b>Egenkapital 31.12.2021</b>	<b>7.500</b>	<b>213.085</b>	<b>290.000</b>	<b>3.314</b>	<b>513.899</b>



*Direktør, Formuepleje A/S,  
Søren S. Astrup*

# NOTEOVERSIGT

---

## OVERSIGT OVER NOTER

<b>NOTE 1</b>	Anvendt regnskabspraksis
<b>NOTE 2</b>	Femårsoversigter
<b>NOTE 3</b>	Negative renteindtægter
<b>NOTE 4</b>	Renteudgifter
<b>NOTE 5</b>	Kursreguleringer
<b>NOTE 6</b>	Nettorente- og gebyrindtægter og kursreguleringer fordelt på aktivitetsområder
<b>NOTE 7</b>	Andre driftsindtægter
<b>NOTE 8</b>	Udgifter til personale og administration
<b>NOTE 9</b>	Af- og nedskrivninger på immaterielle og materielle aktiver
<b>NOTE 10</b>	Resultat af aktiviteter under afvikling
<b>NOTE 11</b>	Skat af ordinære poster
<b>NOTE 12</b>	Tilgodehavende hos kreditinstitutter og centralbanker
<b>NOTE 13</b>	Kapitalandele i associerede virksomheder
<b>NOTE 14</b>	Kapitalandele i tilknyttede virksomheder
<b>NOTE 15</b>	Immaterielle aktiver
<b>NOTE 16</b>	Grunde og bygninger
<b>NOTE 17</b>	Øvrige materielle aktiver
<b>NOTE 18</b>	Aktiver i midlertidig besiddelse
<b>NOTE 19</b>	Andre aktiver
<b>NOTE 20</b>	Periodeafgrænsningsposter
<b>NOTE 21</b>	Andre passiver
<b>NOTE 22</b>	Aktiekapital
<b>NOTE 23</b>	Kapitalforhold og solvens
<b>NOTE 24</b>	Nærtstående parter og ejerforhold
<b>NOTE 25</b>	Aktionærforhold
<b>NOTE 26</b>	Eventualforpligtelser
<b>NOTE 27</b>	Finansielle risici og politikker og mål for styringen af finansielle risici

# NOTER TIL POSTER

## i resultatopgørelsen og balancen

### NOTE 1 – ANVENDT REGNSKABSPRAKSIS

Regnskabet er aflagt i overensstemmelse med lov om finansiel virksomhed, herunder bekendtgørelse om finansielle rapporter for kreditinstitutter og fondsmæglerselskaber m.fl. (Regnskabsbekendtgørelsen).

Anvendt regnskabspraksis er, bortset fra implementering af nedenstående ændringer, uændret i forhold til tidligere år. Regnskabet præsenteres i danske kroner og er afrundet til nærmeste 1.000 kr.

Resultat- og totalindkomstopgørelse og balance er opstillet ud fra skemakravene i regnskabsbekendtgørelsens bilag 3 og 4. Alle sammenligningstal er tilpasset regnskabsbekendtgørelsens skemakrav i koncernregnskabet og regnskabet.

### Ændringer i anvendt regnskabspraksis som følge af Europa-Parlamentets og Rådets Forordning (EU) 2019/2033 af 27. november 2019

Anvendt regnskabspraksis er for 2021 ændret som følge af ikrafttrædelsen af Europa-Parlamentets og Rådets Forordning (EU) 2019/2033 af 27. november 2019. Forordningen medfører en række ændringer til opgørelse af kapitalgrundlag, kapitalkrav samt beregning af kapitalprocenter.

Ændringerne påvirker alene nøgletallene Kapitalprocent og Kernekapitalprocent.

Nøgletallet "Kapitalprocent" og "Kernekapitalprocent" opgøres som kapitalgrundlag divideret med kapitalkrav mod tidligere kapitalgrundlag divideret med risikovægtede eksponeringer.

Der er ikke foretaget tilpasning af sammenligningstal for tidligere perioder.

### Generelt om indregning og måling

Aktiver indregnes i balancen, når det som følge af en tidligere begivenhed er sandsynligt, at fremtidige økonomiske fordele vil tilflyde koncernen og moderselskabet, og aktivets værdi kan måles pålideligt.

Forpligtelser indregnes i balancen, når koncernen og moderselskabet som følge af en tidligere begivenhed har en retlig eller faktisk forpligtelse, og det er sandsynligt, at fremtidige økonomiske fordele vil fragå selskabet, og forpligtelsens værdi kan måles pålideligt. Ved første indregning måles aktiver og forpligtelser til dagsværdi. Dog måles immaterielle og materielle aktiver på tidspunktet for første indregning til kostpris. Måling efter første indregning sker som beskrevet for hver enkelt regnskabspost nedenfor.

Ved indregning og måling tages hensyn til forudsigelige risici og tab, der fremkommer inden koncernregnskabet og regnskabet aflægges, og som be- eller afkræfter forhold, der eksisterede på balancedagen.

I resultatopgørelsen indregnes indtægter i takt med, at de indtjenes, mens omkostninger indregnes med de beløb, der vedrører regnskabsperioden.

Køb og salg af finansielle instrumenter indregnes på handelsdagen, og indregningen ophører, når retten til at modtage/ afgive pengestrømme fra det finansielle aktiv eller passiv er udløbet, eller hvis det er overdraget, og koncernen og moderselskabet i al væsentlighed har overført alle risici og afkast tilknyttet ejendomsretten. Koncernen og moderselskabet anvender ikke de nye regler om omklassificering af visse finansielle aktiver fra dagsværdi til amortiseret kostpris.

### Koncernregnskabet

Koncernregnskabet omfatter modervirksomheden Formuepleje Holding A/S samt virksomhederne Formuepleje A/S, Absalon Corporate Credit Fondsmæglerselskab A/S og Formuepleje Real Estate Consulting 1 A/S. Ved konsolideringen sammendrages poster af ensartet karakter.

Koncerninterne indtægter, omkostninger og udbytter mellem de konsoliderede virksomheder elimineres.

### Virksomhedssammenslutninger

Nyerhvervede eller nystiftede virksomheder indregnes i koncernregnskabet fra overtagelsestidspunktet henholdsvis stiftelsestidspunktet. Solgte eller afviklede virksomheder indregnes i den konsoliderede resultatopgørelse frem til afståelsestidspunktet henholdsvis afviklingstidspunktet.

Ved køb af nye virksomheder anvendes overtagelsesmetoden, hvorefter de nytilkøbte virksomheders identificerbare aktiver og forpligtelser måles til dagsværdi på overtagelsestidspunktet. Der tages hensyn til skatteeffekten af de foretagne omvurderinger.

Positive forskelsbeløb (goodwill) mellem kostprisen for den erhvervede kapitalandel og dagsværdien af de overtagne aktiver og forpligtelser indregnes under immaterielle aktiver og nedskrives, hvis der opstår værdiforringelse. Negative forskelsbeløb (negativ goodwill) indregnes som en indtægt i resultatopgørelsen.

Fortjeneste eller tab ved afhændelse eller afvikling af dattervirksomheder opgøres som forskellen mellem salgssummen eller afviklingssummen og den regnskabsmæssige værdi af nettoaktiverne på afhændelses- henholdsvis afviklingstidspunktet, inklusive ikke nedskrevet goodwill samt forventede omkostninger til salg eller afvikling.

Virksomhedssammenslutninger mellem virksomheder, der på sammenlægningstidspunktet er under kontrol af Formuepleje, indregnes efter sammenlægningsmetoden, hvorefter overtagne aktiver og forpligtelser i den overtagne virksomhed sammenlægges med den fortsættende virksomheds tilsvarende aktiver og forpligtelser til regnskabsmæssige værdier uden opgørelse og indregning af goodwill.

#### **Omregning af fremmed valuta**

Transaktioner i fremmed valuta omregnes ved første indregning til transaktionsdagens kurs. Tilgodehavender, gældsforpligtelser og andre monetære poster i fremmed valuta, som ikke er afregnet på balancedagen, omregnes til balancedagens lukkekurs for valutaen. Valutakursdifferencer, der opstår mellem transaktionsdagens kurs og kursen på betalingsdagen henholdsvis balancedagens kurs, indregnes i resultatopgørelsen som kursreguleringer.

### **RESULTATOPGØRELSEN**

#### **Renter, gebyrer og provisioner**

Renteindtægter og renteudgifter indregnes i den periode, de vedrører. Provisioner og gebyrer vedrørende ydelser, som ydes over en periode, for eksempel honorar for kapitalforvaltning, periodiseres over perioden.

#### **Udgifter til personale og administration**

Udgifter til personale omfatter løn og gager samt sociale omkostninger, pensioner mv. til koncernens personale. Omkostninger til ydelser og goder til ansatte indregnes i takt med de ansattes præsentation af de arbejdsydelser, der giver ret til de pågældende ydelser og goder.

#### **Andre driftsindtægter og driftsudgifter**

Andre driftsindtægter og driftsudgifter indeholder indtægter og udgifter af sekundær karakter i forhold til koncernens aktiviteter.

#### **Skat**

Periodens skat, som består af periodens aktuelle skat og ændring af udskudt skat, indregnes i resultatet med den del, der kan henføres til årets resultat, og i anden totalindkomst eller direkte på egenkapitalen med den del, der kan henføres til posteringer henholdsvis i anden totalindkomst og direkte på egenkapitalen.

Aktuelle skatteforpligtelser og tilgodehavende aktuel skat indregnes i balancen opgjort som beregnet skat af periodens skattepligtige indkomst reguleret for betalt acontoskat. Ved beregning af periodens aktuelle skat anvendes de på balancedagen gældende skattesatser og regler.

Udskudt skat indregnes af alle midlertidige forskelle mellem regnskabsmæssige og skattemæssige værdier af aktiver og forpligtelser. Udskudte skatteaktiver, herunder skatteværdien af fremførselsberettigede skattemæssige underskud, indregnes i balancen med den værdi, hvortil aktivet forventes at kunne realiseres, enten ved modregning i udskudte skatteforpligtelser eller som nettoaktiver.

Moderselskabet er sambeskattet med alle danske virksomheder, hvor der udøves bestemmende indflydelse. Den aktuelle danske selskabsskat fordeles mellem de sambeskattede danske selskaber i forhold til disses skattepligtige indkomster (fuld fordeling med refusion vedrørende skattemæssige underskud).

#### **Minoritetsinteresser**

I koncernregnskabet indregnes dattervirksomhedernes regnskabsposter 100%. Minoritetsinteressernes forholdsmæssige andel af dattervirksomhedernes resultat er præsenteret som en del af resultatdisponeringen i tilknytning til resultatopgørelsen samt som en del af egenkapitalen under balancen.

### **BALANCEN**

#### **Tilgodehavender og gæld hos kreditinstitutter og centralbanker**

Tilgodehavender hos kreditinstitutter og centralbanker omfatter tilgodehavender hos kreditinstitutter. Tilgodehavender måles til dagsværdi. Gæld måles til amortiseret kostpris.

#### **Kapitalandele i tilknyttede og associerede virksomheder**

En associeret virksomhed er en virksomhed, hvor koncernen kan udøve betydelig, men ikke bestemmende indflydelse. En tilknyttet virksomhed er en virksomhed, hvor koncernen kan udøve bestemmende indflydelse.

Kapitalandele i tilknyttede og associerede virksomheder indregnes og måles efter den indre værdis metode (equity-metoden), hvilket indebærer, at kapitalandelene måles til den forholdsmæssige andel af virksomhedernes regnskabsmæssige indre værdi med tillæg af eventuel merværdi mellem bogført værdi og dagsværdi af overtagne aktiver og forpligtelser og med fradrag eller tillæg af urealiserede koncerninterne fortjenester og tab.

I resultatopgørelsen indregnes selskabets andel af virksomhedernes resultat efter skat efter eliminering af urealiserede koncerninterne fortjenester og tab og med fradrag af af- og nedskrivninger på eventuel merværdi mellem bogført værdi og dagsværdi af overtagne aktiver og forpligtelser. Der foretages lineære afskrivninger baseret på følgende vurdering af merværdi mellem bogført værdi og dagsværdi af overtagne aktiver og forpligtelser. Kunderelationer afskrives over 10 år.

Nettoopskrivning af kapitalandele i tilknyttede og associerede virksomheder overføres til reserve for nettoopskrivning efter indre værdis metode under lovpligtige reserver, i det omfang den regnskabsmæssige værdi overstiger kostprisen. Nedskrivninger indregnes og fradrages i eventuelle positive lovpligtige reserver, så længe der er en reserve at modregne i. Koncern-goodwill opgøres som forskellen mellem kostprisen for kapitalandelene og dagsværdien af de overtagne aktiver og forpligtelser. Koncerngoodwill behandles efter samme praksis som anden goodwill.

#### **Immaterielle aktiver**

Software måles til kostpriser med fradrag af akkumulerede af- og nedskrivninger. Kostprisen omfatter anskaffelsesprisen, omkostninger direkte tilknyttet anskaffelsen samt omkostninger til klargøring af aktivet indtil det tidspunkt, hvor aktivet er klar til at blive taget i brug. Afskrivningsgrundlaget er kostpris med fradrag af forventet restværdi efter afsluttet brugstid. Der foretages lineære afskrivninger baseret på følgende vurderinger af aktivernes forventede brugstider: Software afskrives over 3 år

Kunderelationer opgøres som merværdien mellem bogført værdi og dagsværdi af overtagne aktiver og forpligtelser. Kunderelationer afskrives lineært over 10 år. Goodwill opgøres som forskellen mellem kostprisen for kapitalandele og dagsværdien af de overtagne aktiver og forpligtelser. Goodwill måles til kostpris med fradrag af akkumulerede nedskrivninger. Goodwill vurderes ved hver regnskabsafslutning og nedskrives, hvis der konstateres værdiforringelse.

#### **Materielle og øvrige materielle aktiver**

Materielle og øvrige materielle aktiver måles til kostpris med fradrag af akkumulerede nedskrivninger. Kostprisen omfatter anskaffelsesprisen, omkostninger direkte tilknyttet anskaffelsen samt omkostninger til klargøring af aktivet indtil det tidspunkt, hvor aktivet er klar til at blive taget i brug. Afskrivningsgrundlaget er kostpris med fradrag af forventet restværdi efter afsluttet brugstid. Der foretages lineære afskrivninger baseret på følgende vurderinger af aktivernes forventede brugstider.

Ombygning af lejede lokaler afskrives over 5-10 år.

Inventar mv. afskrives over 3-5 år.

Grunde og bygninger afskrives over 5 år.

#### **Leasing**

Et leasingaktiv og en leasingforpligtelse indregnes i balancen, når selskabet har indgået en leasingaftale vedrørende et specifikt identificerbart aktiv som stilles til rådighed i leasingperioden, og opnår ret til stort set alle de økonomiske fordele fra brugen af det identificerede aktiv og retten til at bestemme over brugen af aktivet (IFRS 16).

Leasingforpligtelsen måles ved første indregning til nutidsværdien af de fremtidige leasingydelse tilbagediskonteret med en alternativ lånerente.

Leasingforpligtelsen måles efterfølgende til amortiseret kostpris efter den effektive rentes metode.

Leasingforpligtelsen genberegnes, når der er ændringer i de underliggende kontraktuelle pengestrømme fra ændringer i et indeks eller en rente, hvis der er ændringer i selskabets estimat af en restværdigaranti, eller hvis Selskabet ændrer sin vurdering af, om en købs-, forlængelses- eller opsigelsesoption med rimelig sandsynlighed forventes udnyttet.

Leasingaktivet måles ved første indregning til kostpris, hvilket svarer til værdien af leasingforpligtelsen korrigeret for forudbetalte leasingbetalinger og incitamentsbetalinger fra leasinggiver.

#### **Aktiver i midlertidig besiddelse**

Aktiver i midlertidig besiddelse omfatter dattervirksomheder, der kun midlertidigt er i virksomhedens besiddelse, og hvor et salg er meget sandsynligt. Aktiver i midlertidig besiddelse er opgjort til indre værdi.

#### **Andre aktiver**

Andre aktiver omfatter øvrige aktiver, der ikke hører til under andre aktivposter. Posten omfatter indtægter, som først forfalder til betaling efter regnskabsårets afslutning, herunder tilgodehavende kapitalforvaltningshonorarer mv. Andre aktiver måles ved første indregning til kostpris og efterfølgende til amortiseret kostpris.

#### **Periodeafgrænsningsposter**

Periodeafgrænsningsposter indregnet under aktiver omfatter afholdte omkostninger, der vedrører efterfølgende regnskabsår.

**Hensatte forpligtelser**

Forpligtelser, garantier og andre forpligtelser, der er uvisse med hensyn til størrelse eller tidspunkt for afvikling, indregnes som hensatte forpligtelser, når det er sandsynligt, at forpligtelsen vil medføre et træk på virksomhedens økonomiske ressourcer, og forpligtelsen kan måles pålideligt. Forpligtelsen opgøres til nutidsværdien af de omkostninger, som er nødvendige for at indfri forpligtelsen. Forpligtelser vedrørende personale, herunder jubilæer, seniorgodtgørelser mv., hensættes på et statistisk aktuarmæssigt grundlag. Der foretages diskontering af forpligtelser, der forfalder mere end 12 måneder efter den periode, hvor de er optjent.

**Andre passiver**

Gældsforpligtelser, som omfatter gæld til kreditorer mv. måles til amortiseret kostpris, hvilket sædvanligvis svarer til nominel værdi.

**Udbytte**

Udbytte indregnes som en gældsforpligtelse på tidspunktet for vedtagelse på generalforsamlingen. Det foreslåede udbytte for regnskabsperioden vises som en særskilt post under egenkapitalen.

**Hoved- og nøgletal**

Hoved- og nøgletal er opstillet i overensstemmelse med regnskabsbekendtgørelsens krav herom.

# NOTER TIL REGNSKABET

	2021 1.000 kr.	2020 1.000 kr	2019 1.000 kr.	2018 1.000 kr.	2017 1.000 kr
<b>NOTE 2. FEMÅRSOVERSIGT // MODERSELSKABETS HOVED- OG NØGLETAL</b>					
<b>Resultatoppgørelse</b>					
Nettorente- og gebyrindtægter	841	-232	-111	-162	-48
Kursreguleringer	-15.324	-756	8	0	0
Udgifter til personale og administration	-37.896	-41.009	-39.205	-32.482	-25.358
Resultat af kapitalandele i associerede og tilknyttede virksomheder	499.998	147.017	332.414	163.408	192.952
Resultat af aktiviteter under afvikling	-147	-54	-12	0	227
Periodens resultat	481.895	129.610	317.168	150.126	182.812
<b>Balance</b>					
Egenkapital	510.584	287.189	326.579	260.357	195.231
Aktiver i alt	529.915	313.469	343.949	273.271	204.820
<b>Nøgletal</b>					
Kapitalprocent*	367,3%	37,9%	57,6%	32,6%	74,6%
Kernekapitalprocent*	367,3%	37,9%	57,6%	32,6%	74,6%
Egenkapitalforrentning før skat (%)	119,6%	41,3%	106,7%	64,4%	102,3%
Egenkapitalforrentning efter skat (%)	120,8%	42,2%	108,1%	65,9%	103,7%
Indtjening pr. omkostningskrone	13,3	3,7	9,0	5,5	8,1
<b>Supplerende nøgletal</b>					
Kapitalgrundlag	101.567	170.695	201.266	104.967	186.817

\*Fra 2021 er metoden for opgørelse af "Kapitalprocent" og "Kernekapitalprocent" ændret. Fremover opgøres nøgletallet som kapitalgrundlag divideret med kapitalkrav. I tidligere perioder er det opgjort som kapitalgrundlag divideret med samlet risikoeksponering.

	2021 1.000 kr.	2020 1.000 kr	2019 1.000 kr.	2018 1.000 kr.	2017 1.000 kr
<b>NOTE 2. FEMÅRSOVERSIGT // KONCERNENS HOVED- OG NØGLETAL</b>					
<b>Resultatopgørelse</b>					
Nettorente- og gebyrindtægter	916.031	411.713	630.927	392.651	350.114
Kursreguleringer	-16.439	-2.861	-176	-200	-42
Udgifter til personale og administration	-264.365	-221.318	-214.667	-191.572	-146.394
Resultat af kapitalandele i associerede og tilknyttede virksomheder	-98	5	-443	-206	-308
Resultat af aktiviteter under afvikling	-147	-54	-12	0	227
Periodens resultat	482.588	129.682	316.354	149.739	182.203
<b>Balance</b>					
Egenkapital	513.899	289.811	329.129	264.015	199.096
Aktiver i alt	693.206	452.034	467.587	356.647	273.537
<b>Nøgletal</b>					
Kapitalprocent*	550,2%	122,8%	46,7%	23,2%	41,8%
Kernekapitalprocent*	550,2%	122,8%	46,7%	23,2%	41,8%
Egenkapitalforrentning før skat (%)	154,6%	54,9%	137,6%	83,9%	126,7%
Egenkapitalforrentning efter skat (%)	120,1%	41,9%	106,7%	64,7%	101,0%
Indtjening pr. omkostningskrone	3,2	1,7	2,8	2,0	2,6
<b>Supplerende nøgletal</b>					
Kapitalgrundlag	95.633	165.723	196.916	102.863	185.805

\*Fra 2021 er metoden for opgørelse af "Kapitalprocent" og "Kernekapitalprocent" ændret. Fremover opgøres nøgletallet som kapitalgrundlag divideret med kapitalkrav. I tidligere perioder er det opgjørt som kapitalgrundlag divideret med samlet risikoeksponering.

	Koncern		Moderselskab	
	2021 1.000 kr.	2020 1.000 kr	2021 1.000 kr.	2020 1.000 kr
<b>NOTE 3. NEGATIVE RENTEINDTÆGTER</b>				
Kreditinstitutter og centralbanker	-2.210	-1.423	-255	-222
<b>I alt</b>	<b>-2.210</b>	<b>-1.423</b>	<b>-255</b>	<b>-222</b>
<b>NOTE 4. RENTEUDGIFTER</b>				
Øvrige renteudgifter	-370	-443	-52	-29
<b>I alt</b>	<b>-370</b>	<b>-443</b>	<b>-52</b>	<b>-29</b>
<b>NOTE 5. KURSREGULERINGER</b>				
Aktier	-14.417	-626	-15.296	-712
Valuta	-203	-135	0	0
Øvrige forpligtelser	-1.819	-2.100	-28	-44
<b>I alt</b>	<b>-16.439</b>	<b>-2.861</b>	<b>-15.324</b>	<b>-756</b>
<b>NOTE 6. NETTORENTE- OG GEBYRINDTÆGTER OG KURSREGULERINGER FORDELT PÅ AKTIVITETSOMRÅDER</b>				
Koncernen har ikke fordelt nettorente- og gebyrindtægter på aktivitetsområder. Det er vurderet, at der ikke er væsentlige afvigelser mellem koncernens aktiviteter og geografiske områder, og der afgives derfor ikke segmentoplysninger.				
<b>NOTE 7. ANDRE DRIFTSINDTÆGTER</b>				
Indtægt relateret til administrative ydelser	0	0	30.432	27.130
Øvrige driftsindtægter	1.065	7	0	7
Gevinst/tab ved salg af anlægsaktiver	23	1	7	1
<b>I alt</b>	<b>1.088</b>	<b>8</b>	<b>30.439</b>	<b>27.138</b>
<b>NOTE 8. UDGIFTER TIL PERSONALE OG ADMINISTRATION</b>				
Løn	-130.697	-115.919	-24.214	-28.349
Pensioner	-15.799	-15.094	-3.192	-3.163
Andre udgifter til social sikring	-507	-339	-113	-82
Afgifter beregnet på grundlag af personaleantal el. lønsum	-22.407	-18.341	-3.592	-3.104
Øvrige administrationsomkostninger	-94.955	-71.625	-6.785	-6.311
<b>I alt</b>	<b>-264.365</b>	<b>-221.318</b>	<b>-37.896</b>	<b>-41.009</b>

Det gennemsnitlige antal beskæftigede omregnet til heltidsbeskæftigede udgjorde 106 mod 94 sidste år.

	Koncern		Moderselskab	
	2021 1.000 kr.	2020 1.000 kr.	2021 1.000 kr.	2020 1.000 kr.

**NOTE 8. UDGIFTER TIL PERSONALE OG ADMINISTRATION (FORTSAT)****Direktion**

Antallet af direktionsmedlemmer			1	1
---------------------------------	--	--	---	---

**Vederlag til direktion**

Fast vederlag			4.157	5.847
Variabelt vederlag			2.057	1.344
<b>I alt</b>			<b>6.214</b>	<b>7.191</b>

**Bestyrelsen**

Antallet af bestyrelsesmedlemmer			6	6
----------------------------------	--	--	---	---

**Vedlerlag til bestyrelsen**

Bestyrelseshonorar			1.756	1.730
<b>I alt</b>			<b>1.756</b>	<b>1.730</b>

Der er ikke indgået pensionsforpligtelser med ledelsen eller øvrige ansatte.

**Øvrige ansatte med væsentlig indflydelse på risikoprofilen**

Fast vederlag			2.928	2.175
Variabelt vederlag			957	326
<b>Vederlag til øvrige ansatte med væsentlig indflydelse på risikoprofilen i alt</b>			<b>3.885</b>	<b>2.501</b>

Antal ansatte med væsentlig indflydelse på risikoprofilen			9	7
---	--	--	---	---

**Særlige incitamentsprogrammer**

Direktion	0	0	0	0
Bestyrelse	0	0	0	0
<b>I alt</b>	<b>0</b>	<b>0</b>	<b>0</b>	<b>0</b>

Specifikation af det samlede vederlag for hvert enkelt medlem af bestyrelsen og direktionen findes på Formueplejes hjemmeside: <https://formuepleje.dk/aarsrapporter/>

**Revisionshonorar (inkl. moms) indeholdt i øvrige adm. udgifter**

Lovpligtig revision af årsregnskabet	1.138	1.141	265	268
Andre erklæringsopgaver med sikkerhed	466	322	179	43
Skatterådgivning	1.069	685	803	131
<b>I alt</b>	<b>2.673</b>	<b>2.148</b>	<b>1.247</b>	<b>442</b>

	Koncern		Moderselskab	
	2021 1.000 kr.	2020 1.000 kr	2021 1.000 kr.	2020 1.000 kr
<b>NOTE 9. AF- OG NEDSKRIVNINGER PÅ IMMATERIELLE OG MATERIELLE AKTIVER</b>				
Afskrivning på ombygning på lejede lokaler og installationer	-799	-571	-17	0
Afskrivning på grunde og bygninger	-5.893	-4.146	-704	-445
Afskrivninger på maskiner og inventar	-1.348	-1.181	-130	-40
Afskrivninger kunderelationer	-6.761	-6.761	0	0
Nedskrivning på goodwill	0	-5.000	0	-5.000
<b>I alt</b>	<b>-14.801</b>	<b>-17.659</b>	<b>-851</b>	<b>-5.485</b>
<b>NOTE 10. RESULTAT AF AKTIVITETER UNDER AFVIKLING</b>				
Resultat af ikke-konsoliderede dattervirksomheder	-147	-54	-147	-54
<b>I alt</b>	<b>-147</b>	<b>-54</b>	<b>-147</b>	<b>-54</b>
<b>NOTE 11. SKAT AF ORDINÆRE POSTER</b>				
Aktuel skat	-141.271	-42.164	4.695	3.088
Ændring af udskudt skat	2.590	2.012	140	-97
<b>Skat af periodens resultat</b>	<b>-138.681</b>	<b>-40.152</b>	<b>4.835</b>	<b>2.991</b>
<b>Skatteprocent</b>	<b>22,00</b>	<b>22,00</b>	<b>22,00</b>	<b>22,00</b>
<b>NOTE 12. TILGODEHAVENDE HOS KREDITINSTITUTTER OG CENTRALBANKER</b>				
Tilgodehavende hos kreditinstitutter	434.188	242.130	76.513	7.447
<b>I alt</b>	<b>434.188</b>	<b>242.130</b>	<b>76.513</b>	<b>7.447</b>

	Koncern		Moderselskab	
	2021 1.000 kr.	2020 1.000 kr.	2021 1.000 kr.	2020 1.000 kr.
<b>NOTE 13. KAPITALANDELE I ASSOCIEREDE VIRSOMHEDER</b>				
Anskaffelsesværdi primo	5.003	5.003	5.003	5.003
Periodens tilgang	0	0	0	0
Periodens afgang	0	0	0	0
<b>Anskaffelsesværdi ultimo</b>	<b>5.003</b>	<b>5.003</b>	<b>5.003</b>	<b>5.003</b>
Opskrivninger primo	-3.774	-3.779	-3.774	-3.779
Periodens resultat	-98	5	-98	5
<b>Nettoopskrivninger 31. december</b>	<b>-3.872</b>	<b>-3.774</b>	<b>-3.872</b>	<b>-3.774</b>
<b>Regnskabsmæssig værdi 31. december</b>	<b>1.131</b>	<b>1.229</b>	<b>1.131</b>	<b>1.229</b>

Kapitalandele i associerede virksomheder omfatter:

	Hjemsted	Aktivitet	Ejerandel procent	Egenkapital 1.000 kr	Resultat 1.000 kr
Corporate Credit A/S	København	Aktieselskab	49	2.326	-202

	Koncern		Moderselskab	
	2021 1.000 kr.	2020 1.000 kr.	2021 1.000 kr.	2020 1.000 kr.
<b>NOTE 14. KAPITALANDELE I TILKNYTTETE VIRKSOMHEDER</b>				
Anskaffelseskost primo	0	0	218.921	218.921
Periodens tilgang	0	0	9	0
Periodens afgang	0	0	-540	0
<b>Anskaffelseskost ultimo</b>	<b>0</b>	<b>0</b>	<b>218.390</b>	<b>218.921</b>
Opskrivninger primo	0	0	24.353	33.092
Årets resultat	0	0	506.857	153.772
Udbetalt udbytte	0	0	-314.500	-110.750
Foreslået udbytte	0	0	-225.000	-40.000
Periodens tilgang	0	0	518	0
Afskrivning på kunderelationer	0	0	-6.761	-6.761
Nedskrivning på goodwill	0	0	0	-5.000
Periodens afgang	0	0	13	0
<b>Nettoposkrivninger 31. december</b>	<b>0</b>	<b>0</b>	<b>-14.520</b>	<b>24.353</b>
Foreslået udbytte	0	0	225.000	40.000
<b>Regnskabsmæssig værdi 31. december</b>	<b>0</b>	<b>0</b>	<b>428.870</b>	<b>283.274</b>
<b>Heraf udgør goodwill, der indregnes under immaterielle aktiver</b>	<b>0</b>	<b>0</b>	<b>73.434</b>	<b>73.434</b>
<b>Kapitalandele i tilknyttede virksomheder</b>	<b>0</b>	<b>0</b>	<b>355.436</b>	<b>209.840</b>

Merværdien mellem bogført værdi og dagsværdi af overtagne aktiver og forpligtelser i forbindelse med køb af Wealth Management Fondsmæglerselskab A/S vedrører kunderelationer og er opgjort til 67.606 t.kr. Der henvises for yderligere til note 15.

Kapitalandele i dattervirksomheder omfatter:

	Hjemsted	Aktivitet	Ejerandel procent	Egenkapital 1.000 kr	Resultat 1.000 kr
Formuepleje A/S	Aarhus	Administrationsselskab	100	309.467	497.927
Absalon Corporate Credit	København	Fondsmægler	65	6.550	-484
Formuepleje Real Est.Con 1 A/S	Aarhus	Komplementarselskab	90	10.216	8.618

	Koncern		Moderselskab	
	2021 1.000 kr.	2020 1.000 kr	2021 1.000 kr.	2020 1.000 kr
<b>NOTE 15. IMMATERIELLE AKTIVER</b>				
<b>Goodwill</b>				
Kostpris primo	78.434	78.434	78.434	78.434
Tilgang i perioden	0	0	0	0
Afgang i perioden	0	0	0	0
<b>Kostpris ultimo</b>	<b>78.434</b>	<b>78.434</b>	<b>78.434</b>	<b>78.434</b>
Af- og nedskrivninger primo	-5.000	0	-5.000	0
Periodens af- og nedskrivninger	0	-5.000	0	-5.000
<b>Af- og nedskrivninger 31. december</b>	<b>-5.000</b>	<b>-5.000</b>	<b>-5.000</b>	<b>-5.000</b>
<b>Regnskabsmæssig værdi 31. december</b>	<b>73.434</b>	<b>73.434</b>	<b>73.434</b>	<b>73.434</b>
<b>Kunderelationer</b>				
Kostpris primo	68.620	68.620	0	0
Tilgang i perioden	0	0	0	0
Afgang i perioden	0	0	0	0
<b>Kostpris ultimo</b>	<b>68.620</b>	<b>68.620</b>	<b>0</b>	<b>0</b>
Af- og nedskrivninger primo	-20.170	-13.409	0	0
Periodens af- og nedskrivninger	-6.760	-6.761	0	0
<b>Af- og nedskrivninger 31. december</b>	<b>-26.930</b>	<b>-20.170</b>	<b>0</b>	<b>0</b>
<b>Regnskabsmæssig værdi 31. december</b>	<b>41.690</b>	<b>48.450</b>	<b>0</b>	<b>0</b>
<b>I alt immaterielle aktiver</b>	<b>115.124</b>	<b>121.884</b>	<b>73.434</b>	<b>73.434</b>

Kunderelationer har en bestemt levetid på 10 år. Værdien af kunderelationer afskrives lineært over hele løbetiden på 10 år. Afskrivningsperioden er fastsat, så den afspejler den periode, hvor koncernen forventes at opnå udnyttelse af de økonomiske fordele, som aktivet repræsenterer.

Goodwill har en ubestemt brugstid og testes for værdiforringelse minimum en gang årligt og hyppigere, hvis der er indikationer på værdiforringelse. Den årlige test for værdiforringelse foretages pr. 31. december.

Ved opgørelse af genindvindingsværdien er der taget udgangspunkt i beregning af kapitalværdien. De væsentligste usikkerheder, der knytter sig hertil, er fastlæggelse af diskonteringsfaktor samt udviklingen i terminalperioden. Den fastsatte diskonteringsrente er fastsat ud fra de risici, der er forbundet med den pengestrømsfrembringende enhed.

I forudsætningerne for beregning af den pengestrømsfrembringende enheds kapitalværdi er der taget udgangspunkt i de af bestyrelsen godkendte budgetforudsætninger. For regnskabsår efter budgetperioderne er der sket ekstrapolation af pengestrømmene. Koncernens budgetter for de kommende år og dermed opgørelse af genindvindingsværdien for de pengestrømsfrembringende enheder er væsentligt påvirket af ledelsens forventning om koncernens vækst i den kommende periode.

	Koncern		Moderselskab	
	2021 1.000 kr.	2020 1.000 kr	2021 1.000 kr.	2020 1.000 kr
<b>NOTE 16. GRUNDE OG BYGNINGER</b>				
Kostpris primo	29.394	0	3.842	0
Tilgang vedrørende implementering af IFRS 16	0	21.129	0	2.356
Tilgang i perioden	303	8.458	0	1.679
Afgang i perioden	-1.982	-193	-619	-193
<b>Kostpris ultimo</b>	<b>27.715</b>	<b>29.394</b>	<b>3.223</b>	<b>3.842</b>
Af- og nedskrivninger primo	-4.117	0	-416	0
Periodens afskrivninger	-5.893	-4.146	-704	-445
Afskrivninger vedr. periodens afgang	0	29	0	29
<b>Af- og nedskrivninger 31. december</b>	<b>-10.010</b>	<b>-4.117</b>	<b>-1.120</b>	<b>-416</b>
<b>I alt materielle aktiver</b>	<b>17.705</b>	<b>25.277</b>	<b>2.103</b>	<b>3.426</b>
<b>Leasingaktiver udgør</b>	<b>17.705</b>	<b>25.277</b>	<b>2.103</b>	<b>3.426</b>
<b>NOTE 17. ØVRIGE MATERIELLE AKTIVER</b>				
Kostpris primo	8.880	5.912	251	89
Tilgang vedrørende implementering af IFRS 16	0	1.747	0	159
Tilgang i perioden	6.455	1.221	866	3
Afgang i perioden	-1.375	0	-162	0
<b>Kostpris ultimo</b>	<b>13.960</b>	<b>8.880</b>	<b>955</b>	<b>251</b>
Af- og nedskrivninger primo	-5.909	-4.156	-129	-89
Periodens afskrivninger	-2.147	-1.753	-147	-40
Afskrivninger vedr. periodens afgang	958	0	64	0
<b>Af- og nedskrivninger 31. december</b>	<b>-7.098</b>	<b>-5.909</b>	<b>-212</b>	<b>-129</b>
<b>I alt materielle aktiver</b>	<b>6.862</b>	<b>2.971</b>	<b>743</b>	<b>122</b>
<b>Leasingaktiver udgør</b>	<b>2.213</b>	<b>1.000</b>	<b>207</b>	<b>122</b>

	Koncern		Moderselskab	
	2021 1.000 kr.	2020 1.000 kr	2021 1.000 kr.	2020 1.000 kr
<b>NOTE 18. AKTIVER I MIDLERTIDIG BESIDDELSE</b>				
Anskaffelsesværdi primo	3.964	2.364	3.964	2.364
Periodens tilgang	3.200	1.600	3.200	1.600
Periodens afgang	0	0	0	0
<b>Anskaffelsesværdi 31. december</b>	<b>7.164</b>	<b>3.964</b>	<b>7.164</b>	<b>3.964</b>
Opskrivninger primo	-1.285	-1.231	-1.285	-1.231
Periodens tilgang	0	0	0	0
Periodens resultat	-147	-54	-147	-54
<b>Nettoopskrivninger 31. december</b>	<b>-1.432</b>	<b>-1.285</b>	<b>-1.432</b>	<b>-1.285</b>
<b>Regnskabsmæssig værdi 31. december</b>	<b>5.732</b>	<b>2.679</b>	<b>5.732</b>	<b>2.679</b>

Aktiver i midlertidig besiddelse i moderselskabet omfatter et tidligere investeringsselskab samt ejendomsfonde der er under etablering med henblik på overdragelse til kunder.

	Koncern		Moderselskab	
	2021 1.000 kr.	2020 1.000 kr	2021 1.000 kr.	2020 1.000 kr
<b>NOTE 19. ANDRE AKTIVER</b>				
Debitorer	24.531	9.255	0	0
Øvrige tilgodehavender	62.095	21.586	320	319
<b>I alt</b>	<b>86.626</b>	<b>30.841</b>	<b>320</b>	<b>319</b>
<b>NOTE 20. PERIODEAFGRÆNSNINGSPOSTER</b>				
Periodiserede omkostninger mv.	13.313	12.732	2.338	2.551
<b>I alt</b>	<b>13.313</b>	<b>12.732</b>	<b>2.338</b>	<b>2.551</b>
<b>NOTE 21. ANDRE PASSIVER</b>				
Kreditorer	25.316	28.532	4.024	9.173
Gæld til tilknyttede virksomheder	0	0	0	2
Skyldige renter og provisioner	38.590	33.562	0	0
Øvrige passiver	87.469	89.602	15.307	17.105
<b>I alt</b>	<b>151.375</b>	<b>151.696</b>	<b>19.331</b>	<b>26.280</b>

**NOTE 22. AKTIEKAPITAL**

Aktiekapitalen er 7.500.000 kr. og består af aktier a 1 kr., fordelt på 7.500.000 aktier

Ingen aktier er tillagt særlige rettigheder.

	Koncern		Moderselskab	
	2021 1.000 kr.	2020 1.000 kr	2021 1.000 kr.	2020 1.000 kr
<b>NOTE 23. KAPITALFORHOLD OG SOLVENS</b>				
<b>Kapitalsammensætning</b>				
Egenkapital	513.899	289.811	510.584	287.189
Fradrag:				
Immaterielle aktiver	-115.124	-121.884	-105.952	-111.225
Udskudte skatteforpligtelser	9.172	10.659	0	0
Udskudte skatteaktiver	-7.435	-6.333	-1.500	-1.361
Kapitalandele i ikke-konsoliderede virksomheder	-6.863	-3.908	-6.863	-3.908
Investeringer i aktiefonde	-4.702	0	-4.702	0
Foreslået udbytte	-290.000	0	-290.000	0
Minoritetsinteresser	-3.314	-2.622	0	0
<b>Egentlig egenkapital</b>	<b>95.633</b>	<b>165.723</b>	<b>101.567</b>	<b>170.695</b>
<b>Kernekapital</b>	<b>95.633</b>	<b>165.723</b>	<b>101.567</b>	<b>170.695</b>
Supplerende kapital	0	0	0	0
<b>Kapitalgrundlag</b>	<b>95.633</b>	<b>165.723</b>	<b>101.567</b>	<b>170.695</b>
<b>Risikoeksponering</b>				
Kreditrisiko	209.688	129.500	345.627	449.989
Markedsrisiko	7.568	5.458	0	0
Operationel risiko	0	0	0	0
Kreditværdijustering	0	0	0	0
Store eksponeringer i handelsbeholdningen	0	0	0	0
<b>Risikoeksponering i alt</b>	<b>217.256</b>	<b>134.958</b>	<b>345.627</b>	<b>449.989</b>
<b>Kapitalkrav (8%)</b>	<b>17.380</b>	<b>10.797</b>	<b>27.650</b>	<b>35.999</b>
<b>Nøgletal</b>				
Kapitalprocent*	550,2%	122,8%	367,3%	37,9%
Kernekapitalprocent*	550,2%	122,8%	367,3%	37,9%
Egentlig kernekapitalprocent*	550,2%	122,8%	367,3%	37,9%

\*Fra 2021 er metoden for opgørelse af "Kapitalprocent" og "Kernekapitalprocent" ændret. Fremover opgøres nøgletallet som kapitalgrundlag divideret med kapitalkrav. I tidligere perioder er det opgjørt som kapitalgrundlag divideret med samlet risikoeksponering.

**NOTE 24. NÆRTSTÅENDE PARTER OG EJERFORHOLD**

Steffen Ebdrup	Bestyrelsesformand	Bestyrelseshonorar
Andreas Hommelhoff	Bestyrelsesmedlem	Bestyrelseshonorar
Lene Espersen	Bestyrelsesmedlem	Bestyrelseshonorar
Jørgen Wisborg	Bestyrelsesmedlem	Bestyrelseshonorar
Jesper Lund	Bestyrelsesmedlem	Bestyrelseshonorar
Daniel Albæk	Bestyrelsesmedlem	Bestyrelseshonorar
Niels B. Thuesen	Adm. direktør i Formuepleje Holding A/S	Løn
FP Kapital A/S	Moderselskab	
Formuepleje A/S	Datterselskab	
Absalon Corporate Credit Fondsmæglerselskab A/S	Datterselskab	
Formuepleje Real Estate Consulting 1 A/S	Datterselskab	
Formuepleje Frederiks Plads A/S	Datterselskab	
Formuepleje Trøjborg A/S	Datterselskab	
Formuepleje Ejendomme 7 A/S	Datterselskab	
Formuepleje Safe A/S	Datterselskab	
Corporate Credit A/S	Associeret selskab	

Udover ovenstående betragtes virksomheder, hvor medlemmer af direktionen og bestyrelsen i Formuepleje Holding A/S har væsentlige interesser, ligeledes som nærtstående parter.

Der er ikke ydet lån eller stillet sikkerhed over for direktion eller bestyrelse. Der er ingen pensionsforpligtelser over for direktion og bestyrelsesmedlemmer, heller ikke for forhenværende medlemmer af direktionen og bestyrelsen. Der er ingen særlige incitamentsprogrammer for bestyrelsen, mens direktionen er omfattet af bonusordning.

**Transaktioner med nærtstående parter**

Alle transaktioner med nærtstående parter sker på markedsvilkår.

Dåttervirksomheden, Formuepleje A/S, har indgået aftale vedrørende investeringsrådgivning med selskaber, hvori medlemmer af Formuepleje Holdings bestyrelse har væsentlige interesser.

Samtlige eksisterende aktionærer har i juli 2021 godkendt et bud fra Lars Larsen Group om køb af en større ejerandel af Formuepleje. I samme forbindelse er aktionærer blevet tilbudt at geninvestere i koncernens nye øverste moderselskab FP Kapital A/S. Transaktionen er i november måned 2021 blevet godkendt af Finanstilsynet og er i forlængelse heraf endeligt gennemført. De øvrige aktionærer omfatter bestyrelsen, direktionen og øvrige ledende medarbejdere i Formueplejekoncernen – eller selskaber, hvor førnævnte personer har væsentlige interesser. Alle transaktioner er foregået til samme værdisætning.

**NOTE 25. AKTIONÆRFORHOLD**

Selskabet er 100% ejet af FP Kapital A/S, Værkmestergade 25, Aarhus C

	Koncern		Moderselskab	
	2021	2020	2021	2020
	1.000 kr.	1.000 kr.	1.000 kr.	1.000 kr.

**NOTE 26. EVENTUALFORPLIGTELSER****Garantier mv.**

Garantifonden for indskydere og investorer	418	406	0	0
<b>Ikke-balanceførte poster</b>	<b>418</b>	<b>406</b>	<b>0</b>	<b>0</b>

Selskabet har indtil 15. november 2021 været administrationselskab i en dansk sambeskatning, og herefter indgår selskabet i en dansk sambeskatning med moderselskabet FP Kapital A/S som administrationselskab. Selskabet hæfter derfor i henhold til selskabsskattelovens regler herom med de øvrige sambeskattede selskaber for den samlede selskabsskat og eventuelle forpligtelser til at indeholde kildeskat på renter, royalties og udbytter fra de sambeskattede selskaber.

**NOTE 27. FINANSIELLE RISICI OG POLITIKKER OG MÅL FOR STYRINGEN AF FINANSIELLE RISICI**

Koncernen er eksponeret over for forskellige typer af risici.

De overordnede mål og rammer for koncernens risikostyring fastlægges af bestyrelsen. Direktionen har det daglige ansvar for overholdelse af disse og rapporterer løbende herom til bestyrelsen.

Koncernens væsentligste risici er kreditrisiko, markedsrisiko, operationel risiko og risiko for fald i indtjeningen.

**Målsætninger og politikker**

Bestyrelsen og direktionen har fastsat en række politikker og interne retningslinjer, som skal sikre betryggende retningslinjer for opgørelse, overvågning samt rapportering af de risici, koncernen kan blive eksponeret overfor.

Koncernens compliancefunktion overvåger overholdelse af de vedtagne politikker, instrukser og forretningsgange. Compliancefunktionen rapporterer direkte til ledelsen.

Koncernens risikofunktion overvåger løbende de risici, som koncernen er eksponeret imod. Risikofunktionen rapporterer direkte til ledelsen.

**Kreditrisiko**

Koncernens kreditrisiko relaterer sig til tilgodehavender fra kunder samt risikoen ved placering af overskudslikviditet i danske pengeinstitutter.

Koncernen har begrænset eksponering for kreditrisiko. De primære eksponeringer for dets aktiviteter vedrører:

- Risikoen for manglende betaling fra kunder herunder foreninger
- Eksponering i forhold til banker, hvor selskabets egen kontantbeholdning er placeret
- Risikoen for manglende betaling af koncerninterne tilgodehavender

Risikostyringspolitikker er tilrettelagt med henblik på at sikre, at engagementer med kreditinstitutter ligger indenfor de af bestyrelsen vedtagne rammer. Opgørelse, overvågning og rapportering af kreditrisiko sker på månedlig basis.

**Markedsrisiko**

Markedsrisiko er risikoen for tab af koncernens aktiver og passivers markedsværdi som følge af bevægelser i de finansielle markeder. Markedsrisiko inkluderer valutarisiko og aktierisiko, herunder risici forbundet med afledte finansielle instrumenter.

Koncernen har markedsrisiko på valuta og aktier og kun i meget begrænset omfang. Opgørelse, overvågning og rapportering af markedsrisiko sker på månedlig basis.

**Valutarisici**

Koncernens valutakursrisiko relaterer sig til risikoen for tab som følge af valutakursændringer.

**NOTE 27. FINANSIELLE RISICI OG POLITIKKER OG MÅL FOR STYRINGEN AF FINANSIELLE RISICI (FORTSAT)****Aktierisiko**

Koncernens investeringer i aktier udgør mindre investeringer i aktiefonde samt i noterede ejendomsfonde. Koncernens aktierisiko er i mindre grad påvirket af udviklingen på de globale aktiemarkeder, men i højere grad udviklingen indenfor en enkelt sektor, ejendomssektoren. Risici knyttet til investeringer i ejendomme er især den samfundsøkonomiske udvikling, den demografiske udvikling i de byer, hvori der investeres, udviklingen på de finansielle markeder samt inflation.

**Operationel risiko**

Operationel risiko er risikoen for direkte eller indirekte tab som følge af uhensigtsmæssige eller mangelfulde interne procedurer, menneskelige og systemmæssige fejl eller som følge af eksterne begivenheder, inklusive juridiske risici. For at imødegå operationel risiko har koncernen udarbejdet politikker, interne kontroller og procedurer, som skal minimere risikoen for at en operationel risiko realiseres.

Udviklingen i koncernens operationelle risici overvåges løbende for at sikre det bedst mulige grundlag for styring af risiciene. Udover overvågning af potentielle risici registreres alle operationelle fejl i et elektronisk hændelsesregister til indrapportering af operationelle fejl og de økonomiske konsekvenser heraf. Dette anvendes med henblik på at optimere processer og reducere fremtidige tab. Risikoreducerende tiltag foretages løbende under hensyntagen til den risiko og de omkostninger, der er forbundet med en reducere heraf.

**Særlige risici**

Koncernens væsentligste forretningsmæssige risici er relateret til udviklingen i den forvaltede formue, udviklingen i kundemassen og de opnåede porteføljeafkast. Koncernens forretningsmæssige risici overvåges løbende, og koncernens indtjening stresstestes ud fra forskellige scenarier.

En væsentlig risikofaktor for koncernen er fald i indtjeningen som følge af negativ udvikling i ovenstående områder. Koncernens indtjening stammer fra forvaltning og porteføljestyring (kapitalforvaltning) af investeringsforeninger og alternative investeringsfonde og er derfor afhængig af udviklingen på de finansielle markeder.

Indtjeningen består af fast honorar og resultathonorar. Resultathonoraret afregnes ud fra afkastet. Såfremt afkastet er negativt, betales der intet resultathonorar. Det faste honorar er baseret på formuerne i foreningerne. Koncernens indtjening svinger derfor i takt med op- og nedgang i formuerne. Formuerne ændrer sig dels på baggrund af kursstigninger og -fald, dels investorenes køb og salg af beviser i foreningerne.

# LEDELSESPÅTEGNING



*Koncern CFO  
Formuepleje Holding A/S  
Simon Friis-Therkelsen*

*Seniorsupporter  
Jeanette Kristensen*

Bestyrelsen og direktionen har dags dato behandlet og godkendt årsrapporten for regnskabsåret 1. januar – 31. december 2021 for Formuepleje Holding A/S.

Årsrapporten er aflagt i overensstemmelse med lov om finansiel virksomhed, herunder bekendtgørelse om finansielle rapporter for kreditinstitutter og fondsmægler-selskaber m.fl.

Det er vores opfattelse, at koncernregnskabet og årsregnskabet giver et retvisende billede af koncernens og moder-selskabets aktiver og passiver, finansielle stilling pr. 31. december 2021 samt resultatet af koncernens og moder-selskabets aktiviteter for regnskabsåret 1. januar – 31. december 2021.

Ledelsesberetningen indeholder efter vores opfattelse en retvisende redegørelse for udviklingen i koncernens aktiviteter og økonomiske forhold, samt en beskrivelse af de væsentligste risici og usikkerhedsfaktorer, som koncernen og moderselskabet kan påvirkes af.

Årsrapporten indstilles til generalforsamlingens godkendelse.

Aarhus, den 17.03.2022

Direktion

Niels B. Thuesen  
(administrerende direktør)

Bestyrelse

Steffen Ebdrup  
(formand)

Andreas Hommelhoff

Jesper Lund

Daniel Albæk

Jørgen Wisborg

Lene Espersen

# DEN UAFHÆNGIGE REVISORS REVISIONSPÅTEGNING

## Til kapitalejerne i Formuepleje Holding A/S

### Konklusion

Vi har revideret koncernregnskabet og årsregnskabet for Formuepleje Holding A/S for regnskabsåret 01.01.2021 - 31.12.2021, der omfatter resultatopgørelse, totalindkomst-opgørelse, balance, egenkapitalopgørelse og noter, herunder anvendt regnskabspraksis, for såvel koncernen som selskabet. Koncernregnskabet og årsregnskabet udarbejdes efter lov om finansiell virksomhed.

Det er vores opfattelse, at koncernregnskabet og årsregnskabet giver et retvisende billede af koncernens og selskabets aktiver, passiver og finansielle stilling pr. 31.12.2021 samt af resultatet af koncernens og selskabets aktiviteter for regnskabsåret 01.01.2021 - 31.12.2021 i overensstemmelse med lov om finansiell virksomhed.

### Grundlag for konklusion

Vi har udført vores revision i overensstemmelse med internationale standarder om revision og de yderligere krav, der er gældende i Danmark. Vores ansvar ifølge disse standarder og krav er nærmere beskrevet i revisionspåtegningens afsnit "Revisors ansvar for revisionen af koncernregnskabet og årsregnskabet". Vi er uafhængige af selskabet i overensstemmelse med International Ethics Standards Board for Accountants' internationale retningslinjer for revisorers etiske adfærd (IESBA Code) og de yderligere etiske krav, der er gældende i Danmark, ligesom vi har opfyldt vores øvrige etiske forpligtelser i henhold til disse krav og IESBA Code. Det er vores opfattelse, at det opnåede revisionsbevis er tilstrækkeligt og egnet som grundlag for vores konklusion.

### Ledelsens ansvar for koncernregnskabet og årsregnskabet

Ledelsen har ansvaret for udarbejdelsen af et koncernregnskab og et årsregnskab, der giver et retvisende billede i overensstemmelse med lov om finansiell virksomhed. Ledelsen har endvidere ansvaret for den interne kontrol, som ledelsen anser for nødvendig for at udarbejde et koncernregnskab og et årsregnskab uden væsentlig fejlinformation, uanset om denne skyldes besvigelser eller fejl.

Ved udarbejdelsen af koncernregnskabet og årsregnskabet er ledelsen ansvarlig for at vurdere koncernens og selskabets evne til at fortsætte driften, at oplyse om forhold vedrørende fortsat drift, hvor dette er relevant, samt at udarbejde koncernregnskabet og årsregnskabet på grundlag af regnskabsprincippet om fortsat drift, medmindre ledelsen enten har til hensigt at likvidere selskabet, indstille driften eller ikke har andet realistisk alternativ end at gøre dette.

### Revisors ansvar for revisionen af koncernregnskabet og årsregnskabet

Vores mål er at opnå høj grad af sikkerhed for, om koncernregnskabet og årsregnskabet som helhed er uden væsentlig fejlinformation, uanset om denne skyldes besvigelser eller fejl, og at afgive en revisionspåtegning med en konklusion. Høj grad af sikkerhed er et højt niveau af sikkerhed, men er ikke en garanti for, at en revision, der udføres i overensstemmelse med internationale standarder om revision og de yderligere krav, der er gældende i Danmark, altid vil afdække væsentlig fejlinformation, når sådan findes. Fejlinformation kan opstå som følge af besvigelser eller fejl og kan betragtes som væsentlige, hvis det med rimelighed kan forventes, at de enkeltvis eller samlet har indflydelse på de økonomiske beslutninger, som regnskabsbrugere træffer på grundlag af koncernregnskabet og årsregnskabet.

Som led i en revision, der udføres i overensstemmelse med internationale standarder om revision og de yderligere krav, der er gældende i Danmark, foretager vi faglige vurderinger og opretholder professionel skepsis under revisionen. Herudover:

- Identificerer og vurderer vi risikoen for væsentlig fejlinformation i koncernregnskabet og årsregnskabet, uanset om denne skyldes besvigelser eller fejl, udformer og udfører revisionshandlinger som reaktion på disse risici samt opnår revisionsbevis, der er tilstrækkeligt og egnet til at danne grundlag for vores konklusion. Risikoen for ikke at opdage væsentlig fejlinformation forårsaget af besvigelser er højere end ved væsentlig fejlinformation forårsaget af fejl, idet besvigelser kan omfatte sammensværgelser, dokumentfalsk, bevidste udeladelser, vildledning eller tilsidesættelse af intern kontrol.
- Opnår vi forståelse af den interne kontrol med relevans for revisionen for at kunne udforme revisionshandlinger, der er passende efter omstændighederne, men ikke for at kunne udtrykke en konklusion om effektiviteten af koncernens og selskabets interne kontrol.
- Tager vi stilling til, om den regnskabspraksis, som er anvendt af ledelsen, er passende, samt om de regnskabsmæssige skøn og tilknyttede oplysninger, som ledelsen har udarbejdet, er rimelige.
- Konkluderer vi, om ledelsens udarbejdelse af koncernregnskabet og årsregnskabet på grundlag af regnskabsprincippet om fortsat drift er passende, samt om der på grundlag af det opnåede revisionsbevis er væsentlig.

usikkerhed forbundet med begivenheder eller forhold, der kan skabe betydelig tvivl om koncernens og selskabets evne til at fortsætte driften. Hvis vi konkluderer, at der er en væsentlig usikkerhed, skal vi i vores revisionspåtegning gøre opmærksom på oplysninger herom i koncernregnskabet og årsregnskabet eller, hvis sådanne oplysninger ikke er tilstrækkelige, modificere vores konklusion. Vores konklusioner er baseret på det revisionsbevis, der er opnået frem til datoen for vores revisionspåtegning. Fremtidige begivenheder eller forhold kan dog medføre, at koncernen og selskabet ikke længere kan fortsætte driften.

- Tager vi stilling til den samlede præsentation, struktur og indhold af koncernregnskabet og årsregnskabet, herunder noteoplysningerne, samt om koncernregnskabet og årsregnskabet afspejler de underliggende transaktioner og begivenheder på en sådan måde, at der gives et retvisende billede heraf.
- Opnår vi tilstrækkeligt og egnet revisionsbevis for de finansielle oplysninger for virksomhederne eller forretningsaktiviteterne i koncernen til brug for at udtrykke en konklusion om koncernregnskabet. Vi er ansvarlige for at lede, føre tilsyn med og udføre koncernrevisionen. Vi er eneansvarlige for vores revisionskonklusion.

Vi kommunikerer med den øverste ledelse om blandt andet det planlagte omfang og den tidsmæssige placering af revisionen samt betydelige revisionsmæssige observationer, herunder eventuelle betydelige mangler i intern kontrol, som vi identificerer under revisionen.

### Udtalelse om ledelsesberetningen

Ledelsen er ansvarlig for ledelsesberetningen.

Vores konklusion om koncernregnskabet og årsregnskabet omfatter ikke ledelsesberetningen, og vi udtrykker ingen form for konklusion med sikkerhed om ledelsesberetningen.

I tilknytning til vores revision af koncernregnskabet og årsregnskabet er det vores ansvar at læse ledelsesberetningen og i den forbindelse overveje, om ledelsesberetningen er væsentligt inkonsistent med koncernregnskabet eller årsregnskabet eller vores viden opnået ved revisionen eller på anden måde synes at indeholde væsentlig fejlinformation.

Vores ansvar er derudover at overveje, om ledelsesberetningen indeholder krævede oplysninger i henhold til lov om finansiel virksomhed.

Baseret på det udførte arbejde er det vores opfattelse, at ledelsesberetningen er i overensstemmelse med koncernregnskabet og årsregnskabet og er udarbejdet i overensstemmelse med lov om finansiel virksomhed. Vi har ikke fundet væsentlig fejlinformation i ledelsesberetningen.

København, den 17.03.2022

DELOITTE  
Statsautoriseret Revisionspartnerselskab  
CVR-nr. 33 96 35 56

Anders Oldau Gjelstrup  
statsautoriseret revisor  
MNE-nr. 10777



# FORMUE | PLEJE

Formuepleje Holding A/S  
Værkmestergade 25  
8000 Aarhus C  
CVR-nr. 33507542

Telefon 87 46 49 00  
info@formuepleje.dk  
formuepleje.dk