



Sønderjyllands Revision

Statsautoriseret revisionsaktieselskab

Nørreport 3 · 6200 Aabenraa

Tlf. 74 62 61 12

Torvegade 6 · 6330 Padborg

Tlf. 74 67 20 21

Porten 13ST · 6400 Sønderborg

Tlf. 74 43 77 00

kontakt@sr.dk · www.sr.dk

Meldgaard Familien A/S

Askelund 10, 6200 Aabenraa

CVR-nr. 40 79 01 52

Årsrapport

1. januar - 31. december 2024

Årsrapporten er fremlagt og godkendt på selskabets ordinære generalforsamling den 22. maj 2025.

Jens Ravn
Dirigent

Indholdsfortegnelse

	<u>Side</u>
Påtegninger	
Ledelsespåtegning	1
Den uafhængige revisors revisionspåtegning	2
Ledelsesberetning	
Selskabsoplysninger	5
Koncernoversigt	6
Hovedtal og nøgletal for koncernen	7
Ledelsesberetning	9
Koncern- og årsregnskab 1. januar - 31. december 2024	
Anvendt regnskabspraksis	15
Resultatopgørelse	25
Balance	26
Egenkapitalopgørelse for koncernen	30
Egenkapitalopgørelse for modervirksomheden	31
Pengestrømsopgørelse	32
Noter	33

Ledelsespåtegning

Bestyrelse og direktion har dags dato aflagt årsrapporten for regnskabsåret 1. januar - 31. december 2024 for Meldgaard Familien A/S.

Årsrapporten er aflagt i overensstemmelse med årsregnskabsloven.

Vi anser den valgte regnskabspraksis for hensigtsmæssig, og efter vores opfattelse giver koncernregnskabet og årsregnskabet et retvisende billede af koncernens og selskabets aktiver, passiver og finansielle stilling pr. 31. december 2024, af resultatet af koncernens og selskabets aktiviteter og af koncernens pengestrømme for regnskabsåret 1. januar - 31. december 2024.

Ledelsesberetningen indeholder efter vores opfattelse en retvisende redegørelse for de forhold, som beretningen omhandler.

Årsrapporten indstilles til generalforsamlingens godkendelse.

Aabenraa, den 13. maj 2025

Direktion

Line Meldgaard Langschwager Lasse Meldgaard Henrik Meldgaard

Bestyrelse

Jens Ravn
formand Johan Peter Nielsen Henrik Meldgaard

Line Meldgaard Langschwager Lasse Meldgaard Sara Würtzen Meldgaard

Margit Meldgaard

Den uafhængige revisors revisionspåtegning

Til aktionærerne i Meldgaard Familien A/S

Konklusion

Vi har revideret koncernregnskabet og årsregnskabet for Meldgaard Familien A/S for regnskabsåret 1. januar - 31. december 2024, der omfatter anvendt regnskabspraksis, resultatopgørelse, balance, egenkapitalopgørelse og noter for såvel koncernen som selskabet samt pengestrømsopgørelse for koncernen. Koncernregnskabet og årsregnskabet udarbejdes efter årsregnskabsloven.

Det er vores opfattelse, at koncernregnskabet og årsregnskabet giver et retvisende billede af koncernens og selskabets aktiver, passiver og finansielle stilling pr. 31. december 2024, af resultatet af koncernens og selskabets aktiviteter og af koncernens pengestrømme for regnskabsåret 1. januar - 31. december 2024 i overensstemmelse med årsregnskabsloven.

Grundlag for konklusion

Vi har udført vores revision i overensstemmelse med internationale standarder om revision og de yderligere krav, der er gældende i Danmark. Vores ansvar ifølge disse standarder og krav er nærmere beskrevet i revisionspåtegningens afsnit ”Revisors ansvar for revisionen af koncernregnskabet og årsregnskabet”. Vi er uafhængige af koncernen i overensstemmelse med International Ethics Standards Board for Accountants' internationale retningslinjer for revisoreres etiske adfærd (IESBA Code) og de yderligere etiske krav, der er gældende i Danmark, ligesom vi har opfyldt vores øvrige etiske forpligtelser i henhold til disse krav og IESBA Code. Det er vores opfattelse, at det opnåede revisionsbevis er tilstrækkeligt og egnet som grundlag for vores konklusion.

Ledelsens ansvar for koncernregnskabet og årsregnskabet

Ledelsen har ansvaret for udarbejdelsen af et koncernregnskab og et årsregnskab, der giver et retvisende billede i overensstemmelse med årsregnskabsloven. Ledelsen har endvidere ansvaret for den interne kontrol, som ledelsen anser nødvendig for at udarbejde et koncernregnskab og et årsregnskab uden væsentlig fejlinformation, uanset om denne skyldes besvigelser eller fejl.

Ved udarbejdelsen af koncernregnskabet og årsregnskabet er ledelsen ansvarlig for at vurdere koncernens og selskabets evne til at fortsætte driften; at oplyse om forhold vedrørende fortsat drift, hvor dette er relevant; samt at udarbejde koncernregnskabet og årsregnskabet på grundlag af regnskabsprincippet om fortsat drift, medmindre ledelsen enten har til hensigt at likvidere koncernen eller selskabet, indstille driften eller ikke har andet realistisk alternativ end at gøre dette.

Den uafhængige revisors revisionspåtegning

Revisors ansvar for revisionen af koncernregnskabet og årsregnskabet

Vores mål er at opnå høj grad af sikkerhed for, om koncernregnskabet og årsregnskabet som helhed er uden væsentlig fejlinformation, uanset om denne skyldes besvigelser eller fejl, og at afgive en revisionspåtegning med en konklusion. Høj grad af sikkerhed er et højt niveau af sikkerhed, men er ikke en garanti for, at en revision, der udføres i overensstemmelse med internationale standarder om revision og de yderligere krav, der er gældende i Danmark, altid vil afdække væsentlig fejlinformation, når sådan findes. Fejlinformationer kan opstå som følge af besvigelser eller fejl og kan betragtes som væsentlige, hvis det med rimelighed kan forventes, at de enkeltvis eller samlet har indflydelse på de økonomiske beslutninger, som regnskabsbrugerne træffer på grundlag af koncernregnskabet og årsregnskabet.

Som led i en revision, der udføres i overensstemmelse med internationale standarder om revision og de yderligere krav, der er gældende i Danmark, foretager vi faglige vurderinger og opretholder professionel skepsis under revisionen. Herudover:

- Identificerer og vurderer vi risikoen for væsentlig fejlinformation i koncernregnskabet og årsregnskabet, uanset om denne skyldes besvigelser eller fejl, udformer og udfører revisionshandlinger som reaktion på disse risici samt opnår revisionsbevis, der er tilstrækkeligt og egnet til at danne grundlag for vores konklusion. Risikoen for ikke at opdage væsentlig fejlinformation forårsaget af besvigelser er højere end ved væsentlig fejlinformation forårsaget af fejl, idet besvigelser kan omfatte sammensværgelser, dokumentfalsk, bevidste udeladelser, vildledning eller tilsidesættelse af intern kontrol.
- Opnår vi forståelse af den interne kontrol med relevans for revisionen for at kunne udforme revisionshandlinger, der er passende efter omstændighederne, men ikke for at kunne udtrykke en konklusion om effektiviteten af koncernens og selskabets interne kontrol.
- Tager vi stilling til, om den regnskabspraksis, som er anvendt af ledelsen, er passende, samt om de regnskabsmæssige skøn og tilknyttede oplysninger, som ledelsen har udarbejdet, er rimelige.
- Konkluderer vi, om ledelsens udarbejdelse af koncernregnskabet og årsregnskabet på grundlag af regnskabsprincippet om fortsat drift er passende, samt om der på grundlag af det opnåede revisionsbevis er væsentlig usikkerhed forbundet med begivenheder eller forhold, der kan skabe betydelig tvivl om koncernens og selskabets evne til at fortsætte driften. Hvis vi konkluderer, at der er en væsentlig usikkerhed, skal vi i vores revisionspåtegning gøre opmærksom på oplysninger herom i koncernregnskabet og årsregnskabet eller, hvis sådanne oplysninger ikke er tilstrækkelige, modificere vores konklusion. Vores konklusioner er baseret på det revisionsbevis, der er opnået frem til datoen for vores revisionspåtegning. Fremtidige begivenheder eller forhold kan dog medføre, at koncernen og selskabet ikke længere kan fortsætte driften.
- Tager vi stilling til den samlede præsentation, struktur og indhold af koncernregnskabet og årsregnskabet, herunder noteoplysningerne, samt om koncernregnskabet og årsregnskabet afspejler de underliggende transaktioner og begivenheder på en sådan måde, at der gives et retvisende billede heraf.

Den uafhængige revisors revisionspåtegning

- Planlægger og udfører vi koncernrevisionen for at opnå tilstrækkeligt og egnet revisionsbevis vedrørende de finansielle oplysninger for virksomhederne eller forretningsenhederne i koncernen som grundlag for at udforme en konklusion om koncernregnskabet og årsregnskabet. Vi er ansvarlige for at lede, føre tilsyn med og gennemgå det udførte revisionsarbejde til brug for koncernrevisionen. Vi er eneansvarlige for vores revisionskonklusion.

Vi kommunikerer med den øverste ledelse om blandt andet det planlagte omfang og den tidsmæssige placering af revisionen samt betydelige revisionsmæssige observationer, herunder eventuelle betydelige mangler i intern kontrol, som vi identificerer under revisionen.

Udtalelse om ledelsesberetningen

Ledelsen er ansvarlig for ledelsesberetningen.

Vores konklusion om koncernregnskabet og årsregnskabet omfatter ikke ledelsesberetningen, og vi udtrykker ingen form for konklusion med sikkerhed om ledelsesberetningen.

I tilknytning til vores revision af koncernregnskabet og årsregnskabet er det vores ansvar at læse ledelsesberetningen og i den forbindelse overveje, om ledelsesberetningen er væsentligt inkonsistent med koncernregnskabet eller årsregnskabet eller vores viden opnået ved revisionen eller på anden måde synes at indeholde væsentlig fejlinformation.

Vores ansvar er derudover at overveje, om ledelsesberetningen indeholder krævede oplysninger i henhold til årsregnskabsloven.

Baseret på det udførte arbejde er det vores opfattelse, at ledelsesberetningen er i overensstemmelse med koncernregnskabet og årsregnskabet og er udarbejdet i overensstemmelse med årsregnskabslovens krav. Vi har ikke fundet væsentlig fejlinformation i ledelsesberetningen.

Padborg, den 13. maj 2025

Sønderjyllands Revision

Statsautoriseret revisionsaktieselskab
CVR-nr. 18 06 16 35

Søren Kring

Statsaut. revisor
mne31458

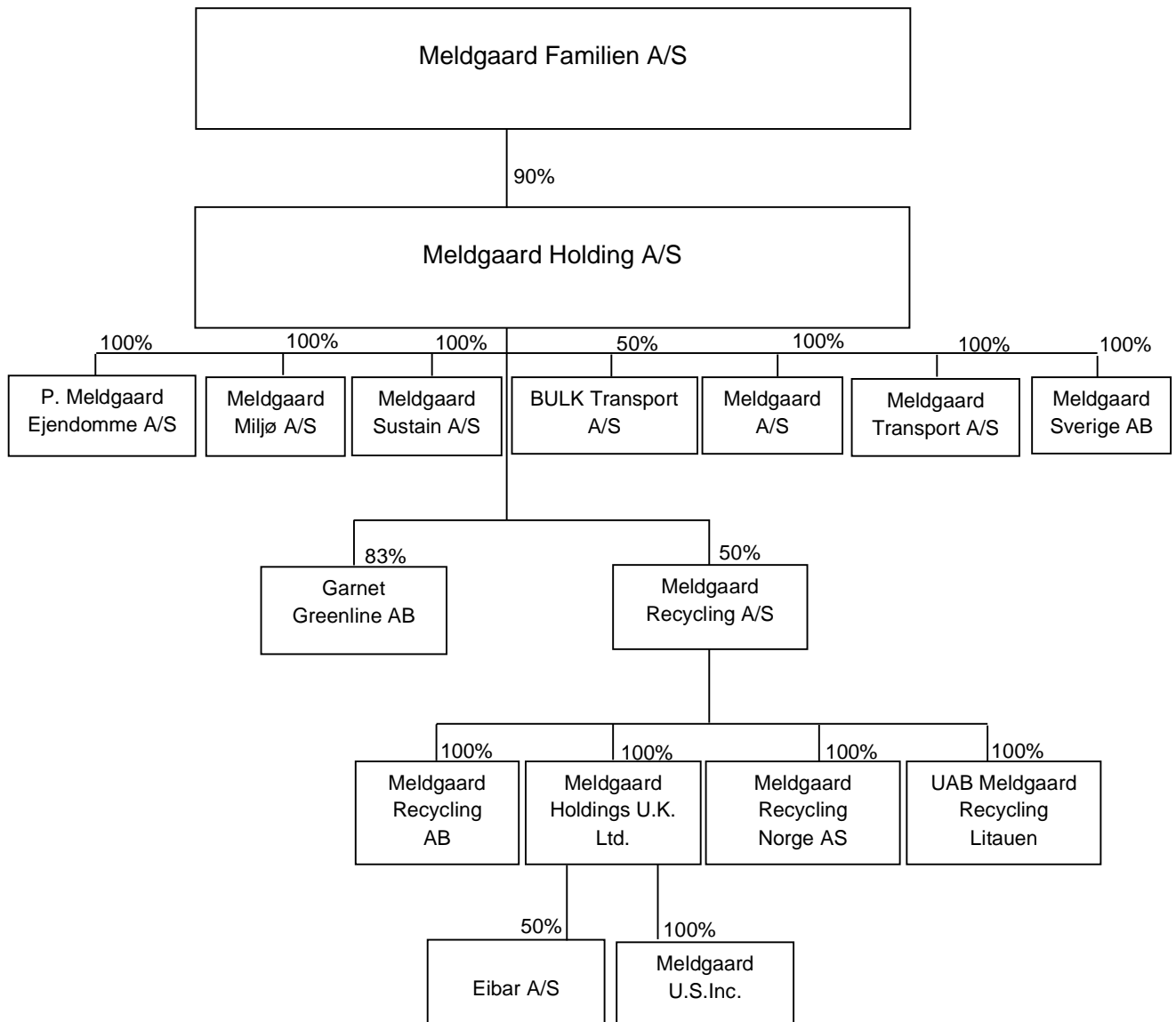
Jesper Hansen

Statsaut. revisor
mne30192

Selskabsoplysninger

Selskabet	Meldgaard Familien A/S Askelund 10 6200 Aabenraa
	CVR-nr.: 40 79 01 52 Stiftet: 13. september 2019 Hjemsted: Aabenraa Regnskabsår: 1. januar 2024 - 31. december 2024 5. regnskabsår
Bestyrelse	Jens Ravn, formand Johan Peter Nielsen Henrik Meldgaard Line Meldgaard Langschwager Lasse Meldgaard Sara Würtzen Meldgaard Margit Meldgaard
Direktion	Line Meldgaard Langschwager Lasse Meldgaard Henrik Meldgaard
Revision	Sønderjyllands Revision, Statsautoriseret revisionsaktieselskab Torvegade 6 6330 Padborg
Dattervirksomheder	Meldgaard Holding A/S, Aabenraa Meldgaard Miljø A/S, Aabenraa P. Meldgaard Ejendomme A/S, Aabenraa Meldgaard Transport A/S, Aabenraa Meldgaard Sverige AB, Sverige Garnet Greenline AB, Sverige Meldgaard A/S, Aabenraa Meldgaard Sustain A/S, Aabenraa
Kapitalinteresse	Meldgaard Recycling A/S, Aabenraa Bulk Transport A/S, Aabenraa

Koncernoversigt



Hovedtal og nøgletal for koncernen

	2024 t.kr.	2023 t.kr.	2022 t.kr.	2021 t.kr.	2020 t.kr.
Resultatopgørelse:					
Nettoomsætning	1.067.146	956.531	877.745	836.709	738.236
Bruttoresultat	624.788	533.153	483.816	463.677	408.835
Resultat af primær drift	135.430	102.805	49.964	73.273	75.411
Finansielle poster, netto	9.379	11.635	13.462	22.643	8.130
Årets resultat	113.421	95.340	54.122	81.691	70.167
Balance:					
Balancesum	1.203.162	980.670	877.476	776.363	676.640
Investeringer i materielle anlægsaktiver	283.170	184.985	116.817	152.026	112.815
Egenkapital	434.789	332.635	242.882	189.917	112.062
Pengestrømme:					
Driftsaktivitet	147.001	180.945	62.978	84.912	106.340
Investeringsaktivitet	-231.314	-153.282	-102.030	-134.338	-69.203
Finansieringsaktivitet	88.349	-20.286	38.111	50.877	-19.101
Pengestrømme i alt	4.035	7.378	-941	1.451	18.035
Medarbejdere:					
Gennemsnitligt antal heltidsansatte medarbejdere	634	602	610	565	526
Nøgletal i %:					
Bruttomargin	58,5	55,7	55,1	55,4	55,4
Overskudsgrad (EBIT-margin)	12,7	10,7	5,7	8,8	10,2
Afkast af den investerede kapital	29,2	11,7	6,4	5,3	11,6
Soliditetsgrad	31,9	29,7	24,0	13,2	4,4

Beregningen af hoved- og nøgletal følger i al væsentlighed Finansforeningens anbefalinger og afviger kun på nogle punkter herfra.

De i hoved- og nøgletalsoversigten anførte nøgletal er beregnet således:

Bruttomargin	$\frac{\text{Bruttoresultat} \times 100}{\text{Nettoomsætning}}$
Overskudsgrad (EBIT-margin)	$\frac{\text{Resultat af primær drift (EBIT)} \times 100}{\text{Nettoomsætning}}$
Afkast af den investerede kapital	$\frac{\text{Resultat af primær drift (EBIT)} \times 100}{\text{Gennemsnitlig investeret kapital}}$

Hovedtal og nøgletal for koncernen

Investeret kapital	Driftsmæssige immaterielle og materielle aktiver samt nettoarbejdskapital
Soliditetsgrad	$\frac{\text{Egenkapital eksklusive minoritetsinteresser ultimo} \times 100}{\text{Aktiver i alt ultimo}}$

Ledelsesberetning

Koncernens væsentligste aktiviteter

Koncernens og Meldgaard Familien A/S's aktivitet har i lighed med tidligere år hovedsageligt bestået af totaltransport, handel, dagrenovation, restprodukt håndtering samt indsamlingsordninger omkring genbrugsmaterialer og erhvervsaffald.

Usikkerhed ved indregning eller måling

Periodisering af indkomst vedrørende ikke færdigbehandlede restprodukter opgøres med udgangspunkt i empiriske materialer over flere år samt baseret på selskabets egen oparbejdede viden om håndtering heraf. Dette sammenholdes med ledelsesmæssige skøn over den forventede fremtidige udvikling og udgør den endelige opgørelse for indregning af periodiseringen.

Udvikling i aktiviteter og økonomiske forhold

Årets resultat efter skat udgør 101.325.527 kr. mod 85.423.179 kr. sidste år. Udviklingen skal sammenholdes med, at selskabet i årsrapporten for 2023 forventede et resultat på 60 - 100 mio. kr. Ledelsen anser årets resultat for tilfredsstillende.

Årets nettoomsætning for koncernen udgør 1.067.146.004 kr. mod 956.531.476 kr. sidste år. Årets resultat efter skat udgør 113.421.089 kr. mod 95.339.998 kr. sidste år. Udviklingen skal sammenholdes med, at koncernen i årsrapporten for 2023 forventede et resultat efter skat på 60 – 100 mio. kr. Ledelsen anser årets resultat for tilfredsstillende.

Regnskabsåret har været præget af at vi fortsat rustede os til at være den foretrukne partner inden for håndtering og indsamling af affald og genbrugsfraktioner. Derfor har vi investeret i både materiel og viden, bl.a. har vi sat posesorteringsanlægget i drift. Vi oplever en god efterspørgsel på vores knowhow, både i forbindelse med salg af ydelser og maskiner. Vi har også investeret i en større multihal/sportshal til vores medarbejdere med henblik på fastholdelse, rekruttering og sammenhold.

Særlige risici

Kreditværdighed

Selskabets finansielle risici søges aktivt begrænset ved debitorforsikring og vores kreditgivningspolitikker, som betyder, at nye som nuværende debitorer har en fastsat kreditmaksimum, overstiges denne, foretages der debitorundersøgelser med evt. krav om sikkerhedsstillelse.

Likviditet

Risici i forhold til kapitalstrukturen er til løbende vurdering hos ledelsen, således koncernens og aktionærernes interesser varetages korrekt. Ledelsens mål er, at sikre et solidt og langsigtet fundament for virksomheden, som herfor giver et tilfredsstillende afkast. Ledelsen har fokus på, at likviditeten er balanceret således, at der er et tilstrækkeligt økonomisk beredskab.

Ledelsesberetning

Prisændringer

Vi har en del kontrakter indgået med offentlige myndigheder, disse kontrakterne har typisk en løbetid på 3-8 år, og de har typisk en indbygget årlig indeks regulering af prisen. Herudover reguleres prisen i mange af vores dag til dag kontrakter løbende.

Immaterielle nøgleressourcer, vidensressourcer samt forsknings- og udviklingsaktiviteter

MELDGAARD er ISO 9001, 14001 og 45001 certificeret, hvilket understøtter vores evne til at opretholde et struktureret overblik og sikre en konsekvent efterlevelse af vores procedurer. I særdeleshed understreger det vores fokus på arbejdsmiljø, kvalitet og miljø.

Vores vigtigste videnressourcer er vores medarbejdere. Vi er i vores virksomhed bredt funderet i forhold til den nødvendige viden og erfaring.

Vi er åbne for forskning og udvikling særligt inden for bæredygtighed og genanvendelse.

Vores koncern har aktiviteter indenfor håndtering af affald og genbrugsprodukter og bidrager derfor væsentligt med at reducere og nedbringe potentielt resourcespild. Vores virke er bygget på opbygget knowhow og integritet.

Vi har gennem god service, ærlighed, viden og vedholdenhed opbygget en stærk position og godt samspil med vores kundekreds såvel som de interessenter, der efter vores affalds og genbrugshåndtering, aftager genbrugsprodukterne og sikre genbrug fremfor overflødig brug af jordens ressourcer.

Vi har en innovativ indstilling, vi videreudvikler og optimerer forretningsgangene inden for vores virksomhed og branche. I 2024 opførte vi en sorteringshal med et fuldautomatisk posesorteringsanlæg. Til projektet har vi fået udarbejdet en bæredygtighedsrapport.

Målsætninger og forventninger for det kommende år

Selskabets ledelse forventer et resultat for det kommende år i niveau mellem 60 og 100 mio. Vi har i det forgangne år vundet kontrakter, der strækker sig over en længere årrække, hvorfor vi har forventning om et højt aktivitetsniveau i virksomheden for både det kommende men også de efterfølgende år..

Begivenheder efter balancedagen

Der er ikke efter balancedagen indtruffet begivenheder i tilknytning til virksomheden, som har ændrende betydning for virksomhedens økonomiske situation.

Filialer i udlandet

Koncernen har kun få og mindre filialer i Norge og Sverige og dette kun med meget beskedne aktiviteter.

Ledelsesberetning

Redegørelse for samfundsansvar i henhold til årsregnskabslovens § 99 a

Størstedelen af Meldgaards kerneopgaver er ressourceudnyttelse, recycling og handel. Derfor har vores samfundsansvarlige politikker stor betydning for, at vi kan agere langsigtet og bæredygtig i branchen. Vi forholder os til de væsentligste risici i vores politikker.

Uddybende information omkring vores CSR politik kan findes på [meldgaard.com](https://www.meldgaard.com), eller via dette link til vores ESG rapport:

<https://www.meldgaard.com/wp-content/uploads/2025/02/ESG-rapport-2024.pdf>

Væsentlige risici og due diligence processer

Meldgaard arbejder løbende med due diligence processer i organisationen. Dette sker f.eks. ved afholdelse af månedlige regnskabsmøder samt opfølgning via ledelsens evaluering. Evalueringen udarbejdes hvert halve år i de certificerende led i organisationen med det formål at sikre, at alle væsentlige risici og muligheder er registreret og evalueret.

Miljøforhold – herunder klimapåvirkning

Politik

Vi arbejder aktivt med at minimere vores miljøaftryk og forebygge forurening gennem vores mange årige erfaringer med fokus på bæredygtige løsninger. Vores miljøpolitik fokuserer på at sikre, at vores aktiviteter ikke medfører skade på naturen, og vi følger gældende miljøreguleringer og lovgivning.

Handlinger

For at minimere risikoen ved store mængder nedbør har vi etableret overløbsbassiner til regnvand på de af vores pladser, hvor dette er en relevant risiko. Vi har ligeledes installeret en beskyttende ”dug” under vores miljøpladser for at forhindre nedsivning i undergrunden.

Derudover er vi i 2024 blevet medlem af Falcks virksomhedsberedskab, et netværk af danske virksomheder, der kan bistå med ressourcer og kompetencer i tilfælde af krisesituationer. Vi har plantet yderligere træer og biodiversitet i vores nedlagte grusgrav. På hovedkontoret har vi etableret yderligere el-standere til vores medarbejders biler.

Resultater

Disse tiltag har sikret, at vi ikke har oplevet væsentlige miljømæssige hændelser relateret til nedbør eller nedsivning. Vores beredskab og netværk giver os en stærkere krisehåndtering og mulighed for at reagere hurtigt på uforudsete miljømæssige udfordringer. Vigtigst giver det os mulighed for at stille vores materiel og erfaring til rådighed i en nødsituation.

Ledelsesberetning

Sociale forhold og medarbejderforhold

Politik

Vi har en klar CSR-politik, der understøtter vores sociale ansvar og fastholder virksomhedens værdier. Vi forpligter os til at drive forretning på en socialt ansvarlig måde, hvor vi overholder arbejdsmarkedsregler og sikrer ordentlige forhold for vores medarbejdere og interessenter. Meldgaard arbejder aktivt med social ansvarlighed og stræber efter at give plads til udsatte borgere samt bidrage til uddannelsen af fremtidens arbejdskraft.

Vi arbejder strategisk med rekruttering og medarbejderudvikling for at sikre, at vi har de rette kompetencer til rådighed. Vores HR-politik fokuserer på at tiltrække, udvikle og fastholde kvalificerede medarbejdere gennem uddannelse og attraktive ansættelsesvilkår. Meldgaardkoncernen er en ansvarsbevidst virksomhed, der altid arbejder på at forbedre såvel det fysiske som det psykiske arbejdsmiljø. Vi har en grundholdning om, at vores medarbejdere skal arbejde under sikre vilkår, og vi overholder gældende love og regler for løn, overenskomst, arbejdsvilkår og overarbejde.

Handlinger

Ledelsen i Meldgaard har det overordnede ansvar for at sikre, at vores CSR-politik efterleves i hele organisationen. Vi har løbende opfølgning og kontrol for at sikre, at politikken overholdes. Vi samarbejder aktivt med kommuner, jobcentre og uddannelsesinstitutioner, samt indgår i flere udvalg. Vi arbejder aktivt med inklusion og ansætter praktikanter, elever, fleksjobbere samt medarbejdere, der har været på kanten af arbejdsmarkedet. Derudover lytter vi til vores medarbejdere og har fokus på udvikling gennem oplæring, uddannelser og kurser.

Vi imødekommer risikoen for manglende kvalificerede medarbejdere ved at investere i uddannelse af egne medarbejdere, tilbyde elevstillinger og opkvalificering. Vi arbejder aktivt med branding for at tiltrække nye talenter.

Derudover har vi iværksat flere initiativer for at forbedre medarbejdertrivsel og det sociale miljø på arbejdspladsen. I 2024 har vi opført en multihal på Askelund, som er til fri afbenyttelse for medarbejderne. Multihallen indeholder padel- og badmintonbane, fitnessfaciliteter samt et loungeområde, hvor man kan spille brætspil eller samles om at se håndbold, fodbold eller andet. Tilmed er der også mulighed for at holde lidt større arrangementer.

Vi har også egne sundhedsambassadører og en aktiv personaleforening, der løbende afholder sociale arrangementer, hvor medarbejderne kan mødes uden for arbejdstiden. Udover dette betaler vi deltagergebyret for medarbejdernes deltagelse i aktive arrangementer f.eks. DHL eller Royal Run, når de går sammen fire eller flere kollegaer. For medarbejderne er der også en feriefond, der ejer et sommerhus og en campingvogn, som medarbejderne kan leje til favorabel pris.

Ledelsesberetning

Resultater

Der har ikke været identificeret brud på vores CSR-politik, og vi vurderer, at risikoen for manglende overholdelse er meget lav. I Aabenraa Kommune har vi igen i 2024 opnået CSR-mærket, som tildeles virksomheder, der tager et socialt ansvar og skaber plads til udsatte borgere samt bidrager til uddannelse og opkvalificering af fremtidens arbejdskraft.

Vi oplever en stigende interesse for vores job-opslag og modtager et øget antal ansøgninger. Dette tyder på, at vores indsats inden for rekruttering og udvikling har en positiv effekt. Samtidig har vi fået positiv feedback fra medarbejderne om de sociale og fysiske tiltag, vi har implementeret, hvilket bidrager til øget trivsel og fastholdelse af medarbejdere.

Menneskerettigheder

Politik

Meldgaardkoncernen arbejder inden for de gældende regler om menneskerettigheder og følger ILO's erklæring om grundlæggende principper og rettigheder i arbejdet. Vi accepterer ikke illegal arbejdskraft, tvangsarbejde, straffefanger eller nogen former for slaveri. Vi støtter retfærdighed for alle mennesker samt frihedsrettigheder, herunder foreningsfrihed. Derudover accepterer vi ikke børnearbejde og følger gældende lovgivning samt internationale standarder for minimusalder for arbejde.

Handling

Vi sikrer overholdelse af vores politik ved at følge gældende lovgivning, internationale konventioner og standarder for arbejdsforhold. I det tilfælde at en af vores samarbejdspartnere ikke overholder vores politikker for samfundsansvar, vil vi henholde os til vores salgs og leveringsbetingelser samt Code of Conduct.

Resultater

Vi har ikke konstateret nogen brud på menneskerettighederne i vores virksomhed eller forsyningskæde..

Bekæmpelse af korruption og bestikkelse

Politik

Her er vores fokus især på aftaleindgåelse og indkøbsområdet. Meldgaard koncernen har en nultolerancepolitik over for korruption/bestikkelse, og vi ønsker altid at indgå gennemsigtige forretningsaftaler. Vi følger internationale standarder og gældende lovgivning for at sikre en transparent og ansvarlig forretningspraksis.

Vi stiller krav til vores handelspartnere om, at de som minimum overholder vores beskrevne politikker. Vores medarbejdere er bekendt med de omtalte politikker, hvorfor de ligeledes er forpligtet af disse.

Ledelsesberetning

Handling

For at minimere risikoen for korrupsion og bestikkelse har vi centraliseret indkøbsfunktionen i en veldrevet indkøbsafdeling, der varetager alle større indkøb. Derudover har direktionen implementeret en politik, hvor alle gaver skal godkendes af direktionen, før de accepteres. På den måde undgår vi, at vores medarbejdere bliver usagligt påvirket i deres valg. Ligesom vi undgår mistænkeliggørelse af vores samarbejdspartnere og vores medarbejdere.

I det tilfælde at en af vores samarbejdspartnere ikke overholder vores politikker for samfundsansvar, vil vi henholde os til vores salgs og leveringsbetingelser samt Code of Conduct.

Meldgaard koncernen har implementeret en whistleblower ordning. Vi har monitoreret ordningen i året, og der har ikke været anmeldelser.

Resultater

Gennem denne struktur har vi sikret øget gennemsigtighed i vores indkøbsprocesser og undgået tilfælde af korrupsion og bestikkelse. Det er vores vurdering, at vi som en stor virksomhed har en adfærdsregulerende virkning, og vores politik skaber det ønskede resultat. Vi opretholder en høj grad af kontrol og sikrer, at vores forretningsgange er i overensstemmelse med vores politikker og værdier.

Redegørelse for selskabets politik for dataetik i henhold til årsregnskabslovens § 99 d

Vi har en dataetisk politik i vores virksomhed. Vores politik omhandler selve dataansvar og vores arbejde i forhold til dataopbevaring, databehandling og dataregistrering. I vores interne IT-afdeling sikres vores lagrede data, uanset om det er intern eller ekstern data vi modtager. Vi har fastlagte procedurer for opbevaring, behandling og registrering af data. Vi har udarbejdet handleplaner, hvis der skulle opstå databrud.

Anvendt regnskabspraksis

Årsrapporten for Meldgaard Familien A/S er aflagt i overensstemmelse med årsregnskabslovens bestemmelser for en stor klasse C-virksomhed.

Årsrapporten er aflagt efter samme regnskabspraksis som sidste år og aflægges i danske kroner.

I henhold til årsregnskabslovens § 86, stk. 4 er der ikke udarbejdet pengestrømsopgørelse for virksomheden, idet denne er indeholdt i pengestrømsopgørelsen i koncernregnskabet for Meldgaard Familien A/S.

Revurdering af regnskabsmæssige skøn

Koncernens viden om indregningskriteriet for den andel af omsætningen, der henføres til restbearbejdning af affaldsprodukterne, er i årets løb blevet forbedret. Afledt heraf er den periodeafgrænsede omsætning reduceret. Det er ledelsens vurdering, at årets resultat før skat som følge af forbedret grundlag for opgørelse af afgrænsningen er positivt påvirket i niveauet 10 mio. kr. før skat. Effekten på balancesummen er kr. 0 og effekten på egenkapitalen er en forøgelse på 7,8 mio. kr.

Generelt om indregning og måling

I resultatopgørelsen indregnes indtægter i takt med, at de indtjenes. Herunder indregnes værdireguleringer af finansielle aktiver og forpligtelser. I resultatopgørelsen indregnes ligeledes alle omkostninger, herunder afskrivninger, nedskrivninger og hensatte forpligtelser samt tilbageførsler som følge af ændrede regnskabsmæssige skøn af beløb, der tidligere har været indregnet i resultatopgørelsen.

Aktiver indregnes i balancen, når det er sandsynligt, at fremtidige økonomiske fordele vil tilflyde koncernen, og aktivets værdi kan måles pålideligt.

Forpligtelser indregnes i balancen, når det er sandsynligt, at fremtidige økonomiske fordele vil fragå koncernen, og forpligtelsens værdi kan måles pålideligt.

Ved første indregning måles aktiver og forpligtelser til kostpris. Efterfølgende måles aktiver og forpligtelser som beskrevet nedenfor for hver enkelt regnskabspost.

Visse finansielle aktiver og forpligtelser måles til amortiseret kostpris, hvorved der indregnes en konstant effektiv rente over løbetiden. Amortiseret kostpris opgøres som oprindelig kostpris med fradrag af eventuelle afdrag samt tillæg/fradrag af den akkumulerede amortisering af forskellen mellem kostpris og nominelt beløb. Herved fordeles kurstab og kursgevinst over aktivets eller forpligtelsens løbetid.

Ved indregning og måling tages hensyn til forudsigelige tab og risici, der fremkommer inden årsrapporten aflægges, og som vedrører forhold, der eksisterede på balancedagen.

Omregning af fremmed valuta

Transaktioner i fremmed valuta omregnes til transaktionsdagens kurs. Valutakursdifferencer, der opstår mellem transaktionsdagens kurs og kursen på betalingsdagen, indregnes i resultatopgørelsen som en finansiell post. Hvis valutapositioner anses for sikring af fremtidige pengestrømme, indregnes værdireguleringerne direkte på egenkapitalen i en dagsværdireserve.

Anvendt regnskabspraksis

Tilgodehavender, gæld og andre monetære poster i fremmed valuta, omregnes til balancedagens valutakurs. Forskellen mellem balancedagens kurs og kursen på tidspunktet for tilgodehavendets eller gældsforpligtelsens opståen eller indregning i seneste årsregnskab indregnes i resultatopgørelsen under finansielle indtægter og omkostninger.

Anlægsaktiver, der er købt i fremmed valuta måles til kursen på transaktionsdagen.

Udenlandske tilknyttede virksomheder, associerede virksomheder og kapitalinteresser anses for at være selvstændige enheder. Resultatopgørelserne omregnes til en gennemsnitlig valutakurs for måneden, og balanceposterne omregnes til balancedagens valutakurser. Kursdifferencer, opstået ved omregning af udenlandske tilknyttede virksomheders egenkapital ved årets begyndelse til balancedagens valutakurser og ved omregning af resultatopgørelser fra gennemsnitskurser til balancedagens valutakurser, indregnes direkte i egenkapitalen i dagsværdireserven i koncernregnskabet. Dette gælder også kursdifferencer, som er opstået ved omregning af resultatopgørelser fra gennemsnitskurser til balancedagens valutakurser.

Koncernregnskabet

Koncernregnskabet omfatter modervirksomheden Meldgaard Familien A/S samt tilknyttede virksomheder, hvori Meldgaard Familien A/S direkte eller indirekte besidder mere end 50 % af stemmerettighederne eller på anden måde har bestemmende indflydelse.

Konsolideringspraksis

Koncernregnskabet er udarbejdet som et sammendrag af moderselskabets og de tilknyttede virksomheders årsregnskaber ved sammenlægning af ensartede regnskabsposter opgjort efter koncernens regnskabspraksis.

Kapitalandele i tilknyttede virksomheder udlignes med den forholdsmæssige andel af de tilknyttede virksomheders dagsværdi af nettoaktiver og forpligtelser på det tidspunkt, hvor der opnås kontrol.

I koncernregnskabet indregnes tilknyttede virksomheders regnskabsposter 100%. Minoritetsinteressernes andel af årets resultat og af egenkapitalen i tilknyttede virksomheder, der ikke ejes 100%, indgår i koncernens resultat og egenkapital, men præsenteres separat.

Køb og salg af minoritetsinteresser under fortsat bestemmende indflydelse indregnes direkte på egenkapitalen som en transaktion mellem kapitalejere.

Kapitalandele i associerede virksomheder måles i balancen til den forholdsmæssige andel af virksomhedernes indre værdi opgjort efter moderselskabets regnskabspraksis og med forholdsmæssig eliminering af urealiserede koncerninterne avancer og tab. I resultatopgørelsen indregnes den forholdsmæssige andel af de associerede virksomheders resultat efter eliminering af forholdsmæssig andel af intern avance og tab.

Koncernens aktiviteter i driftsfællesskaber indregnes i koncernregnskabet linje for linje.

Anvendt regnskabspraksis

Minoritetsinteresser

Minoritetsinteresser udgør en andel af koncernens samlede egenkapital. Årets resultat fordeles i resultatdisponeringen på den del, som kan henføres til minoriteterne og den del, som kan henføres til modervirksomhedens kapitalejere.

Resultatopgørelsen

Nettoomsætning

Nettoomsætning indregnes i resultatopgørelsen, såfremt levering og risikoovergang til køber har fundet sted inden årets udgang, og såfremt indtægten kan opgøres pålideligt og forventes modtaget. Nettoomsætningen måles til dagsværdien af det aftalte vederlag eksklusive moms og afgifter og med fradrag af rabatter i forbindelse med salget.

Indtægter fra modtagelse af affaldsmaterialer og forurenede jord samt behandling heraf, indregnes som omsætning ved modtagelse, dog afgrænses den del af indtægten, der modsvarer omkostninger til behandling og rensning af affaldsmaterialer og forurenede jord, hvormed der er match mellem tidspunktet for indregning af omsætning og tidspunkt for behandling af affaldsmaterialet.

Lejeindtægter indeholder indtægter ved udlejning af ejendomme samt opkrævede fællesomkostninger og indregnes i resultatopgørelsen i den periode, som lejen vedrører. Indtægter vedrørende varmeregnskabet indregnes i balancen som mellemværender med lejere.

Vareforbrug

Vareforbrug omfatter omkostninger til køb af råvarer og hjælpematerialer med fradrag af rabatter samt årets forskydning i varebeholdninger.

Andre driftsindtægter

Andre driftsindtægter indeholder regnskabsposter af sekundær karakter i forhold til virksomhedens hovedaktiviteter, herunder fortjeneste ved salg af immaterielle og materielle anlægsaktiver samt driftstabs- og konflikterstatninger. Erstatninger indregnes, når det er overvejende sandsynligt, at virksomheden vil modtage erstatningen.

Andre eksterne omkostninger

Andre eksterne omkostninger omfatter omkostninger til distribution, salg, reklame, administration, lokaler, tab på debitorer og operationelle leasingomkostninger.

Personaleomkostninger

Personaleomkostninger omfatter løn og gager, inklusive feriepenge og pensioner samt andre omkostninger til social sikring mv. til selskabets medarbejdere.

Af- og nedskrivninger

Af- og nedskrivninger indeholder årets af- og nedskrivninger af immaterielle og materielle anlægsaktiver.

Anvendt regnskabspraksis

Andre driftsomkostninger

Andre driftsomkostninger indeholder regnskabsposter af sekundær karakter i forhold til virksomhedens hovedaktiviteter, herunder tab ved salg af immaterielle og materielle anlægsaktiver.

Finansielle indtægter og omkostninger

Finansielle indtægter og omkostninger indregnes i resultatopgørelsen med de beløb, der vedrører regnskabsåret. Finansielle poster omfatter renteindtægter og -omkostninger, finansielle omkostninger ved finansiel leasing, realiserede og urealiserede kursgevinster og kurstab vedrørende værdipapirer, gæld og transaktioner i fremmed valuta, amortisering af finansielle aktiver og forpligtelser samt tillæg og godtgørelser under acontoskatteordningen mv.

Indtægter af kapitalandele i tilknyttede virksomheder og kapitalinteresser

I modervirksomhedens resultatopgørelse indregnes den forholdsmæssige andel af de enkelte tilknyttede virksomheders resultat efter skat efter fuld eliminering af intern avance eller tab og fradrag af afskrivning på goodwill og tillæg af negativ goodwill.

I både koncernens og modervirksomhedens resultatopgørelser indregnes den forholdsmæssige andel af kapitalinteressernes resultat efter skat efter eliminering af forholdsmæssig andel af intern avance eller tab og fradrag af afskrivning på goodwill og tillæg af negativ goodwill.

Skat af årets resultat

Årets skat, der består af årets aktuelle selskabsskat og ændring i udskudt skat, indregnes i resultatopgørelsen med den del, der kan henføres til årets resultat, og direkte i egenkapitalen med den del, der kan henføres til posteringer direkte i egenkapitalen.

Selskabet er omfattet af de danske regler om tvungen sambeskatning med tilknyttede virksomheder. Selskabet er administrationsselskab for sambeskatningen og afregner som følge heraf alle betalinger af selskabsskat med skattemyndighederne.

Den aktuelle danske selskabsskat fordeles ved afregning af sambeskatningsbidrag mellem de sambeskatte virksomheder i forhold til disses skattepligtige indkomster. I tilknytning hertil modtager virksomheder med skattemæssigt underskud sambeskatningsbidrag fra virksomheder, der har kunnet anvende dette underskud (fuld fordeling).

Balancen

Immaterielle anlægsaktiver

Goodwill

Erhvervet goodwill måles til kostpris med fradrag af akkumulerede afskrivninger. Levetiden er fastsat til 4 år.

Anvendt regnskabspraksis

Materielle anlægsaktiver

Materielle anlægsaktiver måles til kostpris med fradrag af akkumulerede afskrivninger og nedskrivninger. Der afskrives ikke på grunde.

Afskrivningsgrundlaget er kostpris med fradrag af eventuel forventet restværdi efter afsluttet brugstid. Afskrivningsperioden og restværdien fastsættes på anskaffelsestidspunktet og revurderes årligt. Overstiger restværdien aktivets regnskabsmæssige værdi, ophører afskrivningen.

Ved ændring i afskrivningsperioden eller restværdien indregnes virkningen for afskrivninger fremover som en ændring i regnskabsmæssigt skøn.

Kostprisen omfatter anskaffelsesprisen samt omkostninger direkte tilknyttet anskaffelsen indtil det tidspunkt, hvor aktivet er klar til at blive taget i brug.

Der foretages lineære afskrivninger baseret på følgende vurdering af aktivernes forventede brugstider:

	Brugstid
Bygninger	25-40 år
Produktionsanlæg og maskiner	2-15 år
Andre anlæg, driftsmateriel og inventar	1-20 år

Småaktiver med en forventet levetid under 1 år indregnes i anskaffelsesåret som omkostninger i resultatopgørelsen.

Fortjeneste eller tab ved afhændelse af materielle anlægsaktiver opgøres som forskellen mellem salgspris med fradrag af salgsmkostninger og den regnskabsmæssige værdi på salgstidspunktet. Fortjeneste eller tab indregnes i resultatopgørelsen under andre driftsindtægter eller andre driftsomkostninger.

Materielle anlægsaktiver under udførelse

Materielle anlægsaktiver under udførelse måles og indregnes til de samlede afholdte omkostninger. Når arbejdet er færdiggjort, overføres den samlede værdi til den relevante post under materielle anlægsaktiver, og afskrives fra ibrugtagningstidspunktet.

Leasingkontrakter

Leasingkontrakter vedrørende materielle anlægsaktiver, hvor koncernen har alle væsentlige risici og fordele forbundet med ejendomsretten (finansiel leasing), måles ved første indregning i balancen til laveste værdi af dagsværdi af det leasede aktiv og nutidsværdien af de fremtidige leasingydelser. Ved beregning af nutidsværdien anvendes leasingaftalens interne rentefod eller alternativt selskabets lånerente som diskonteringsfaktor. Finansielt leasede aktiver behandles herefter som øvrige tilsvarende materielle anlægsaktiver.

Den kapitaliserede restleasingforpligtelse indregnes i balancen som en gældsforpligtelse, og leasingydelsens rentedel indregnes over kontraktens løbetid i resultatopgørelsen.

Anvendt regnskabspraksis

Alle øvrige leasingkontrakter behandles som operationel leasing. Ydelser i forbindelse med operationel leasing og øvrige lejeaftaler indregnes i resultatopgørelsen over kontraktens løbetid. Koncernens samlede forpligtelse vedrørende operationelle leasingaftaler og lejeaftaler oplyses under eventualposter.

Nedskrivning på anlægsaktiver

Den regnskabsmæssige værdi af såvel immaterielle som materielle anlægsaktiver samt kapitalandele i tilknyttede virksomheder og kapitalinteresser vurderes årligt for indikationer på værdiforringelse ud over det, som udtrykkes ved afskrivning.

Foreligger der indikationer på værdiforringelse, foretages nedskrivningstest af hvert enkelt aktiv henholdsvis gruppe af aktiver. Der foretages nedskrivning til genindvindingsværdien, såfremt denne er lavere end den regnskabsmæssige værdi.

Genindvindingsværdien er den højeste værdi af kapitalværdi og salgsværdi fratrukket forventede omkostninger ved et salg. Kapitalværdien opgøres som nutidsværdien af de forventede nettopengestrømme fra anvendelsen af aktivet eller aktivgruppen og forventede nettopengestrømme ved salg af aktivet eller aktivgruppen efter endt brugstid.

Tidligere indregnede nedskrivninger tilbageføres, når betingelsen for nedskrivningen ikke længere består.

Finansielle anlægsaktiver

Kapitalandele i tilknyttede virksomheder og kapitalinteresser

Kapitalandele i tilknyttede virksomheder og kapitalinteresser indregnes og måles efter den indre værdis metode. Indre værdis metode anvendes som en konsolideringsmetode.

I balancen indregnes kapitalandele i tilknyttede virksomheder og kapitalinteresser til den forholdsmæssige andel af virksomhedens regnskabsmæssige indre værdi. Denne opgøres efter modervirksomhedens regnskabspraksis med fradrag eller tillæg af urealiserede koncerninterne avancer og tab samt med tillæg eller fradrag af resterende værdi af positiv eller negativ goodwill opgjort efter overtagelsesmetoden.

Nettoopskrivning af kapitalandele i tilknyttede virksomheder og kapitalinteresser overføres under egenkapitalen til reserve for nettoopskrivning efter den indre værdis metode i det omfang, den regnskabsmæssige værdi overstiger kostprisen. Udbytter fra tilknyttede virksomheder, der forventes vedtaget inden godkendelsen af nærværende årsrapport, bindes ikke på opskrivningsreserven. Reserven reguleres med andre egenkapitalbevægelser i tilknyttede virksomheder og kapitalinteresser.

Andre værdipapirer og kapitalandele

Værdipapirer og kapitalandele, der er indregnet under anlægsaktiver, omfatter børsnoterede obligationer og aktier, der måles til dagsværdi på balancedagen. Børsnoterede værdipapirer måles til børskurs.

Andre værdipapirer, som ikke er børsnoterede, måles til kostpris. Der foretages nedskrivning til genindvindingsværdien, såfremt denne er lavere end den regnskabsmæssige værdi.

Anvendt regnskabspraksis

Deposita

Deposita måles til amortiseret kostpris og udgøres af huslejedeposita mv.

Varebeholdninger

Varebeholdninger måles til kostpris på grundlag af vejede gennemsnitspriser. Er nettorealisationseværdien lavere end kostprisen, nedskrives til denne lavere værdi.

Kostpris for handelsvarer samt råvarer og hjælpematerialer omfatter anskaffelsespris med tillæg af hjemtagelsesomkostninger.

Kostpris for fremstillede færdigvarer og varer under fremstilling omfatter kostpris for råvarer, hjælpematerialer, direkte løn og indirekte produktionsomkostninger. Indirekte produktionsomkostninger indeholder indirekte materialer og løn samt vedligeholdelse af og afskrivning på maskiner, fabriksbygninger og udstyr, der benyttes i produktionsprocessen, samt omkostninger til fabriksadministration og fabriksledelse. Låneomkostninger indregnes ikke i kostprisen.

Nettorealisationseværdien for varebeholdninger opgøres som forventet salgspris med fradrag af såvel færdiggørelsesomkostninger som omkostninger, der afholdes for at effektuere salget. Nettorealisationseværdien fastsættes under hensyntagen til omsættelighed, kurans og udvikling i forventet salgspris.

Tilgodehavender

Tilgodehavender måles til amortiseret kostpris, hvilket sædvanligvis svarer til nominel værdi.

Der nedskrives til nettorealisationseværdien med henblik på at imødegå forventede tab. Virksomheden har valgt at anvende IAS 39 som fortolkningsgrundlag ved indregning af nedskrivning af finansielle aktiver, hvilket betyder, at der skal foretages nedskrivning til imødegåelse af tab, hvor der vurderes at være indtruffet en objektiv indikation på, at et tilgodehavende eller en portefølje af tilgodehavender er værdiforringet. Hvis der foreligger en objektiv indikation på, at et individuelt tilgodehavende er værdiforringet, foretages nedskrivning på individuelt niveau.

Tilgodehavender, hvorpå der ikke foreligger en objektiv indikation på værdiforringelse på individuelt niveau, vurderes på porteføljeniveau for objektiv indikation for værdiforringelse. Porteføljerne baseres primært på debitorernes hjemsted og kreditvurdering i overensstemmelse med selskabets og koncernens kreditrisikostyringspolitik. De objektive indikatorer, som anvendes for porteføljer, er fastsat baseret på historiske tabserfaringer.

Nedskrivninger opgøres som forskellen mellem den regnskabsmæssige værdi af tilgodehavender og nutidsværdien af de forventede pengestrømme, herunder realisationsværdi af eventuelle modtagne sikkerhedsstillelser. Som diskonteringsrentesats anvendes den effektive rente for det enkelte tilgodehavende eller portefølje.

Anvendt regnskabspraksis

Periodeafgrænsningsposter

Periodeafgrænsningsposter, som er indregnet under aktiver, omfatter afholdte omkostninger vedrørende efterfølgende regnskabsår.

Værdipapirer og kapitalandele

Værdipapirer og kapitalandele, der er indregnet under omsætningsaktiver, består af børsnoterede aktier og obligationer, der måles til dagsværdi på balancedagen. Ikke-børsnoterede kapitalandele måles til kostpris. Der foretages nedskrivning til genindvindingsværdien, såfremt denne er lavere end den regnskabsmæssige værdi.

Likvide beholdninger

Likvide beholdninger omfatter indeståender i pengeinstitutter og kontantbeholdninger.

Egenkapital

Reserve for nettoopskrivning efter den indre værdis metode

Reserve for nettoopskrivning efter indre værdis metode omfatter nettoopskrivning af kapitalandele i tilknyttede virksomheder, associerede virksomheder og kapitalinteresser i forhold til kostpris.

Reserven kan elimineres ved underskud, realisation af kapitalandele eller ændring i regnskabsmæssige skøn.

Reserven kan ikke indregnes med et negativt beløb.

Reserve for valutakursomregning

Reserve for valutakursomregning opstår ved omregning af regnskabsposter i udenlandsk valuta.

Reserven opløses samtidig med, at værdireguleringerne realiseres eller tilbageføres.

Reserven er ikke bunden.

Udbytte

Udbytte, som forventes udbetalt for året, vises som en særskilt post under egenkapitalen.

Selskabsskat og udskudt skat

Meldgaard Familien A/S hæfter som administrationsselskab for dattervirksomhedernes selskabsskatter over for skattemyndighederne.

Aktuelle skatteforpligtelser og tilgodehavende aktuel skat indregnes i balancen som beregnet skat af årets skattepligtige indkomst, reguleret for skat af tidligere års skattepligtige indkomster og for betalte acontoskatter.

Anvendt regnskabspraksis

Selskabet er sambeskattet med koncernforbundne danske selskaber. Den aktuelle selskabsskat fordeles mellem de sambeskattede selskaber i forhold til disses skattepligtige indkomster og med fuld fordeling med refusion vedrørende skattemæssige underskud. De sambeskattede selskaber indgår i acontoskatteordningen.

Skyldige og tilgodehavende sambeskatningsbidrag indregnes i balancen som ”Tilgodehavende skat hos tilknyttede virksomheder” eller ”Skyldig skat hos tilknyttede virksomheder”.

Udskudt skat måles efter den balanceorienterede gælds metode af midlertidige forskelle mellem regnskabsmæssig og skattemæssig værdi af aktiver og forpligtelser opgjort på grundlag af den planlagte anvendelse af aktivet henholdsvis afvikling af forpligtelsen. Udskudt skat måles til nettorealiseringsværdi.

Der foretages regulering af udskudt skat vedrørende foretagne eliminerings af urealiserede koncerninterne avancer og -tab.

Udskudt skat måles på grundlag af de skatteregler og skattesatser, der med balancedagens lovgivning vil være gældende, når den udskudte skat forventes udløst som aktuel skat. Ændring i udskudt skat som følge af ændringer i skattesatser indregnes i resultatopgørelsen bortset fra poster, der føres direkte på egenkapitalen.

Udskudte skatteaktiver, herunder skatteværdien af fremførselsberettiget skattemæssigt underskud, måles til den værdi, hvortil aktivet forventes at kunne realiseres, enten ved udligning i skat af fremtidig indtjening eller ved modregning i udskudte skatteforpligtelser inden for samme juridiske skatteenhed. Eventuelle udskudte nettoskatteaktiver måles til nettorealiseringsværdi.

Gældsforpligtelser

Finansielle gældsforpligtelser indregnes ved lånoptagelse til det modtagne provenu med fradrag af afholdte transaktionsomkostninger. I efterfølgende perioder indregnes de finansielle forpligtelser til amortiseret kostpris svarende til den kapitaliserede værdi ved anvendelse af den effektive rente, således at forskellen mellem provenuet og den nominelle værdi indregnes i resultatopgørelsen over låneperioden.

Gæld til realkreditinstitut og kreditinstitutter er således målt til amortiseret kostpris, der for kontantlån svarer til lånets restgæld. For obligationslån svarer amortiseret kostpris til en restgæld beregnet som lånets underliggende kontantværdi på lånoptagelsestidspunktet reguleret med en over afdragstiden foretaget afskrivning af lånets kursregulering på optagelsestidspunktet.

I finansielle forpligtelser indregnes tillige den kapitaliserede restleasingforpligtelse på finansielle leasingkontrakter.

Øvrige gældsforpligtelser, som omfatter gæld til leverandører, tilknyttede virksomheder samt anden gæld, måles til amortiseret kostpris, hvilket sædvanligvis svarer til nominal værdi.

Anvendt regnskabspraksis

Periodeafgrænsningsposter

Under periodeafgrænsningsposter indregnes modtagne betalinger vedrørende indtægter i de efterfølgende år.

Pengestrømsopgørelse

Pengestrømsopgørelsen viser koncernens pengestrømme fordelt på drifts-, investerings- og finansieringsaktivitet for året, årets forskydning i likvider og likvider ved årets begyndelse og afslutning.

Der er ikke udarbejdet pengestrømsopgørelse for modervirksomheden, idet selskabets pengestrømme er indeholdt i pengestrømsopgørelsen for koncernen, jf. ÅRL § 86, stk. 4.

Likviditetsvirkningen af køb og salg af virksomheder vises separat under pengestrømme fra investeringsaktivitet. I pengestrømsopgørelsen indregnes pengestrømme vedrørende købte virksomheder fra anskaffelsestidspunktet, og pengestrømme vedrørende solgte virksomheder indregnes frem til salgstidspunktet.

Pengestrømme fra driftsaktivitet

Pengestrømme fra driftsaktivitet opgøres som koncernens andel af resultatet reguleret for ikke-kontante driftsposter, ændring i driftskapital og betalt selskabsskat. Udbytteindtægter fra kapitalandele indregnes under ”Renteindtægter og udbytter, modtaget”.

Pengestrømme fra investeringsaktivitet

Pengestrømme fra investeringsaktivitet omfatter betaling i forbindelse med køb og salg af virksomheder og aktiviteter samt køb og salg af immaterielle, materielle og finansielle anlægsaktiver.

Pengestrømme fra finansieringsaktivitet

Pengestrømme fra finansieringsaktivitet omfatter ændringer i størrelse eller sammensætning af koncernens selskabskapital og omkostninger forbundet hermed samt optagelse af lån, afdrag på rentebærende gæld og betaling af udbytte til selskabsdeltagere.

Likvider

Likvider omfatter likvide beholdninger.

Resultatopgørelse 1. januar - 31. december

Note	Koncern		Modervirksomhed	
	2024 kr.	2023 kr.	2024 kr.	2023 kr.
1 Nettoomsætning	1.067.146.004	956.531.476	0	0
2 Ændring i lagre af færdigvarer og varer under fremstilling	-25.811.719	26.925.013	0	0
Andre driftsindtægter	15.222.117	9.019.757	0	0
Omkostninger til råvarer og hjælpematerialer	-217.793.818	-285.993.962	0	0
Andre eksterne omkostninger	-213.974.553	-173.329.040	-52.500	-52.250
Bruttoresultat	624.788.031	533.153.244	-52.500	-52.250
3 Personaleomkostninger	-397.599.525	-345.288.490	0	0
5 Af- og nedskrivninger af materielle og immaterielle anlægsaktiver	-91.334.434	-85.049.877	0	0
Andre driftsomkostninger	-424.171	-9.953	0	0
Resultat før finansielle poster	135.429.901	102.804.924	-52.500	-52.250
Indtægter af kapitalandele i tilknyttede virksomheder	0	0	105.846.238	89.251.370
Indtægter af kapitalinteresser	29.351.923	25.001.284	0	0
Andre finansielle indtægter	1.707.085	1.612.962	2.813	958
Øvrige finansielle omkostninger	-21.679.647	-14.978.925	-5.616.299	-4.855.691
Resultat før skat	144.809.262	114.440.245	100.180.252	84.344.387
6 Skat af årets resultat	-31.388.173	-19.100.247	1.145.275	1.078.792
7 Årets resultat	113.421.089	95.339.998	101.325.527	85.423.179
Koncernens resultat fordeler sig således:				
Aktionærer i Meldgaard Familien A/S	101.325.527	85.423.179		
Minoritetsinteresser	12.095.562	9.916.819		
	113.421.089	95.339.998		

Balance 31. december

Aktiver		Koncern		Modervirksomhed	
		2024 kr.	2023 kr.	2024 kr.	2023 kr.
Note					
Anlægsaktiver					
8	Goodwill	750.000	0	0	0
	Immaterielle anlægsaktiver				
	i alt	750.000	0	0	0
9	Grunde og bygninger	256.712.888	226.406.891	0	0
10	Produktionsanlæg og maskiner	426.543.946	291.227.397	0	0
11	Andre anlæg, driftsmateriel og inventar	47.777.457	48.820.294	0	0
12	Materielle anlægsaktiver under udførelse og forudbetalinger for materielle anlægsaktiver	66.631.029	74.939.687	0	0
	Materielle anlægsaktiver i alt	797.665.320	641.394.269	0	0
13	Kapitalandele i tilknyttede virksomheder	0	0	459.548.721	371.943.137
14	Kapitalinteresser	94.411.576	80.953.242	0	0
15	Andre værdipapirer og kapitalandele	0	6.010	0	0
16	Andre tilgodehavender	2.691.636	738.214	0	0
17	Deposita	814.992	737.250	0	0
	Finansielle anlægsaktiver i alt	97.918.204	82.434.716	459.548.721	371.943.137
	Anlægsaktiver i alt	896.333.524	723.828.985	459.548.721	371.943.137
Omsætningsaktiver					
	Råvarer og hjælpematerialer	6.086.781	9.405.055	0	0
	Fremstillede varer og handelsvarer	88.018.951	110.512.396	0	0
	Varebeholdninger i alt	94.105.732	119.917.451	0	0

Balance 31. december

Aktiver		Koncern		Modervirksomhed	
		2024	2023	2024	2023
Note		kr.	kr.	kr.	kr.
	Tilgodehavender fra salg og tjenesteydelser	151.617.604	102.556.305	0	0
	Tilgodehavender hos kapitalinteresser	25.582.877	12.594.044	0	0
	Tilgodehavende skat hos tilknyttede virksomheder	0	0	25.767.650	24.255.681
	Andre tilgodehavender	14.548.531	5.756.782	0	0
18	Periodeafgrænsningsposter	7.801.457	6.939.365	0	0
	Tilgodehavender i alt	199.550.469	127.846.496	25.767.650	24.255.681
19	Andre værdipapirer og kapitalandele	1.160.030	1.100.194	0	0
	Værdipapirer i alt	1.160.030	1.100.194	0	0
	Likvide beholdninger	12.011.934	7.977.017	246.861	782.916
	Omsætningsaktiver i alt	306.828.165	256.841.158	26.014.511	25.038.597
	Aktiver i alt	1.203.161.689	980.670.143	485.563.232	396.981.734

Balance 31. december

		Koncern		Modervirksomhed	
		2024 kr.	2023 kr.	2024 kr.	2023 kr.
Passiver					
Egenkapital					
20	Aktiekapital	405.000	405.000	405.000	405.000
	Reserve for nettoopskrivning efter den indre værdis metode	92.891.576	79.433.242	333.548.721	245.943.138
	Reserve for valutakursomregning	-854.353	-480.550	0	0
	Overført resultat	281.950.893	202.950.551	40.439.395	35.960.105
	Foreslået udbytte for regnskabsåret	9.000.000	9.000.000	9.000.000	9.000.000
	Egenkapital før minoritetsinteresser	383.393.116	291.308.243	383.393.116	291.308.243
	Minoritetsinteresser	51.395.839	41.327.016	0	0
	Egenkapital i alt	434.788.955	332.635.259	383.393.116	291.308.243
Hensatte forpligtelser					
21	Hensættelser til udskudt skat	15.907.119	9.054.599	0	0
	Hensatte forpligtelser i alt	15.907.119	9.054.599	0	0
Gældsforpligtelser					
	Gæld til realkreditinstitutter	29.515.318	18.811.140	0	0
	Gæld til pengeinstitutter	21.803.359	19.202.155	0	0
	Leasingforpligtelser	225.622.591	162.854.009	0	0
	Deposita	535.760	496.300	0	0
22	Langfristede gældsforpligtelser i alt	277.477.028	201.363.604	0	0

Balance 31. december

		Koncern		Modervirksomhed	
		2024	2023	2024	2023
Note		kr.	kr.	kr.	kr.
Passiver					
22	Kortfristet del af langfristet gæld	78.635.075	60.261.951	0	0
	Gæld til pengeinstitutter	60.911.999	56.050.027	0	0
	Leverandører af varer og tjenesteydelser	84.586.249	60.237.585	0	0
	Gæld til tilknyttede virksomheder	0	0	14.065.451	14.886.294
	Gæld til kapitalinteresser	25.687.010	23.920.212	0	0
	Gæld til selskabsdeltagere og ledelse	17.019.196	12.290.430	0	0
	Selskabsskat	2.040.129	4.464.051	2.025.654	4.464.051
	Skyldig selskabsskat til tilknyttede virksomheder	0	0	86.721	634.838
	Anden gæld	161.909.098	154.892.329	85.992.290	85.688.308
23	Periodeafgrænsningsposter	44.199.831	65.500.096	0	0
	Kortfristede gældsforpligtelser i alt	474.988.587	437.616.681	102.170.116	105.673.491
	Gældsforpligtelser i alt	752.465.615	638.980.285	102.170.116	105.673.491
	Passiver i alt	1.203.161.689	980.670.143	485.563.232	396.981.734

4 Honorar til generalforsamlingsvalgt revisor

25 Oplysninger om dagsværdi

24 Pantsætninger og sikkerhedsstillelser

26 Eventualposter

27 Nærtstående parter

Egenkapitalopgørelse for koncernen

	Aktiekapital kr.	Reserve for nettoopskriv- ning efter den indre værdis- metode kr.	Reserve for valutakursom- regning kr.	Overført re- sultat kr.	Foreslået ud- bytte for regn- skabsåret kr.	Minoritetsin- teresser kr.	I alt kr.
Egenkapital 1.							
januar 2024	405.000	79.433.242	-480.550	202.950.551	9.000.000	41.327.016	332.635.259
Udloddet udbytte	0	0	0	0	-9.000.000	-2.000.000	-11.000.000
Resultatandel	0	13.351.923	0	78.973.603	9.000.000	12.095.562	113.421.088
Valutakursregulerin- ger	0	106.411	-373.803	26.739	0	-26.739	-267.392
	405.000	92.891.576	-854.353	281.950.893	9.000.000	51.395.839	434.788.955

Egenkapitalopgørelse for modervirksomheden

	Aktiekapital kr.	Reserve for nettoopskriv- ning efter den indre værdis- metode kr.	Overført re- sultat kr.	Foreslået ud- bytte for regn- skabsåret kr.	I alt kr.
Egenkapital 1. januar 2024	405.000	245.943.138	35.960.105	9.000.000	291.308.243
Udloddet udbytte	0	0	0	-9.000.000	-9.000.000
Resultatandel	0	87.846.237	4.479.290	9.000.000	101.325.527
Valutakursreguleringer	0	-240.654	0	0	-240.654
	405.000	333.548.721	40.439.395	9.000.000	383.393.116

Pengestrømsopgørelse 1. januar - 31. december

Note	Koncern	
	2024 kr.	2023 kr.
Årets resultat	113.421.089	95.339.998
28 Reguleringer	109.917.361	86.714.514
29 Ændring i driftskapital	-29.331.522	30.939.736
Pengestrømme fra drift før finansielle poster	194.006.928	212.994.248
Renteindbetalinger og lignende	1.632.982	1.536.961
Renteudbetalinger og lignende	-21.679.647	-14.992.780
Pengestrøm fra ordinær drift	173.960.263	199.538.429
Betalt selskabsskat	-26.959.575	-18.593.296
Pengestrømme fra driftsaktivitet	147.000.688	180.945.133
Køb af immaterielle anlægsaktiver	-1.000.000	0
Køb af materielle anlægsaktiver	-283.170.150	-184.984.870
Salg af materielle anlægsaktiver	38.881.013	19.362.218
Køb af finansielle anlægsaktiver	-2.827.742	-77.500
Salg af finansielle anlægsaktiver	802.588	1.534.640
Modtagne udbytter	16.000.000	10.000.000
Andre pengestrømme fra investeringsaktivitet	0	883.843
Pengestrømme fra investeringsaktivitet	-231.314.291	-153.281.669
Optagelse af langfristet gæld	145.968.555	101.903.456
Afdrag på langfristet gæld	-51.482.007	-73.766.848
Udbetalt udbytte	-11.000.000	-5.500.000
Ændring i kortfristet gæld til pengeinstitutter	4.861.972	-42.922.468
Pengestrømme fra finansieringsaktivitet	88.348.520	-20.285.860
Ændring i likvider	4.034.917	7.377.604
Likvider primo	7.977.017	599.413
Likvider ultimo	12.011.934	7.977.017
Likvider		
Likvide beholdninger	12.011.934	7.977.017
Likvider ultimo	12.011.934	7.977.017

Noter

1. Nettoomsætning

Segmentoplysninger

Aktiviteter - primært segment:

	<u>Salg af handelsvarer</u>	<u>Affalds- håndtering</u>	<u>Affalds- indsamling/ transport</u>	<u>Udlejning af ejendomme</u>	<u>I alt</u>
Koncern	218.555.279	283.965.564	553.449.057	11.176.104	1.067.146.004

	Koncern	
	2024	2023
	kr.	kr.
2. Ændring i lagre af færdigvarer og varer under fremstilling		
Fremstillede færdigvarer og handelsvarer, primo	119.917.451	92.992.438
Fremstillede færdigvarer og handelsvarer, ultimo	<u>-94.105.732</u>	<u>-119.917.451</u>
	<u>25.811.719</u>	<u>-26.925.013</u>
3. Personaleomkostninger		
Lønninger og gager	362.203.986	314.944.268
Pensioner	31.451.557	26.024.622
Andre omkostninger til social sikring	<u>3.943.982</u>	<u>4.319.600</u>
	<u>397.599.525</u>	<u>345.288.490</u>
Direktion	26.536.313	25.211.287
Bestyrelse	<u>504.880</u>	<u>584.867</u>
Direktion og bestyrelse	<u>27.041.193</u>	<u>25.796.154</u>
Gennemsnitligt antal beskæftigede medarbejdere	<u>634</u>	<u>602</u>

Noter

	Modervirksomhed	
	2024	2023
	kr.	kr.
7. Forslag til resultatdisponering		
Reserve for nettoopskrivning efter den indre værdis metode	87.846.237	80.251.371
Udbytte for regnskabsåret	9.000.000	9.000.000
Overføres til overført resultat	4.479.290	0
Disponeret fra overført resultat	0	-3.828.192
Disponeret i alt	101.325.527	85.423.179

	Koncern	
	31/12 2024	31/12 2023
	kr.	kr.
8. Goodwill		
Tilgang i årets løb	1.000.000	0
Kostpris ultimo	1.000.000	0
Årets afskrivninger	-250.000	0
Af- og nedskrivninger ultimo	-250.000	0
Regnskabsmæssig værdi ultimo	750.000	0

Noter

	Koncern	
	31/12 2024 kr.	31/12 2023 kr.
9. Grunde og bygninger		
Kostpris primo	314.368.887	278.651.563
Omregning til valutakurs ultimo	-304.366	43.141
Tilgang i årets løb	39.498.046	35.674.183
Kostpris ultimo	353.562.567	314.368.887
Af- og nedskrivninger primo	-87.961.996	-79.173.728
Omregning til valutakurs ultimo	78.039	-10.075
Årets afskrivninger	-8.965.722	-8.778.193
Af- og nedskrivninger ultimo	-96.849.679	-87.961.996
Regnskabsmæssig værdi ultimo	256.712.888	226.406.891
10. Produktionsanlæg og maskiner		
Kostpris primo	518.715.512	476.108.430
Omregning til valutakurs ultimo	-302.450	39.688
Tilgang i årets løb	215.501.562	114.634.880
Afgang i årets løb	-47.671.967	-72.067.486
Kostpris ultimo	686.242.657	518.715.512
Af- og nedskrivninger primo	-227.488.115	-217.436.324
Omregning til valutakurs ultimo	169.505	-21.282
Årets afskrivninger	-73.475.924	-67.800.480
Årets nedskrivninger	0	-250.000
Tilbageførsel af af- og nedskrivninger på afhændede aktiver	41.095.823	58.019.971
Af- og nedskrivninger ultimo	-259.698.711	-227.488.115
Regnskabsmæssig værdi ultimo	426.543.946	291.227.397
Leasede aktiver indgår med en regnskabsmæssig værdi på	301.942.473	213.777.147

Noter

	Koncern	
	31/12 2024 kr.	31/12 2023 kr.
11. Andre anlæg, driftsmateriel og inventar		
Kostpris primo	104.673.701	97.216.609
Omregning til valutakurs ultimo	-15.301	2.133
Tilgang i årets løb	7.867.117	10.053.552
Afgang i årets løb	-1.886.792	-2.598.593
Kostpris ultimo	110.638.725	104.673.701
Af- og nedskrivninger primo	-55.853.407	-50.714.247
Omregning til valutakurs ultimo	15.303	-2.134
Årets afskrivninger	-8.642.788	-7.437.622
Tilbageførsel af af- og nedskrivninger på afhændede aktiver	1.619.624	2.300.596
Af- og nedskrivninger ultimo	-62.861.268	-55.853.407
Regnskabsmæssig værdi ultimo	47.777.457	48.820.294
Leasede aktiver indgår med en regnskabsmæssig værdi på	17.345.216	20.449.171
12. Materielle anlægsaktiver under udførelse og forudbetalinger for materielle anlægsaktiver		
Kostpris primo	74.939.687	50.317.432
Tilgang i årets løb	0	74.939.687
Afgang i årets løb	-8.308.658	-50.317.432
Kostpris ultimo	66.631.029	74.939.687
Regnskabsmæssig værdi ultimo	66.631.029	74.939.687

Noter

	Modervirksomhed	
	31/12 2024 kr.	31/12 2023 kr.
13. Kapitalandele i tilknyttede virksomheder		
Kostpris primo	126.000.000	126.000.000
Kostpris ultimo	126.000.000	126.000.000
Opskrivninger primo	245.943.137	165.769.887
Omregning til valutakurs	-240.654	-78.120
Årets resultat	105.846.238	89.251.370
Udbytte	-18.000.000	-9.000.000
Opskrivninger ultimo	333.548.721	245.943.137
Regnskabsmæssig værdi ultimo	459.548.721	371.943.137
Tilknyttede virksomheder:		
	Hjemsted	Ejerandel
Meldgaard Holding A/S	Aabenraa	90 %
Meldgaard Miljø A/S	Aabenraa	100 %
P. Meldgaard Ejendomme A/S	Aabenraa	100 %
Meldgaard Transport A/S	Aabenraa	100 %
Meldgaard Sverige AB	Sverige	100 %
Garnet Greenline AB	Sverige	83 %
Meldgaard A/S	Aabenraa	100 %
Meldgaard Sustain A/S	Aabenraa	100 %

Noter

	Koncern	
	31/12 2024 kr.	31/12 2023 kr.
14. Kapitalinteresser		
Kostpris primo	1.520.000	2.905.200
Afgang i årets løb	0	-1.385.200
Kostpris ultimo	1.520.000	1.520.000
Opskrivninger primo	79.433.242	63.384.589
Omregning til valutakurs	106.411	-124.415
Årets resultat før afskrivninger på goodwill	29.351.923	24.117.440
Årets tilbageførsler på afgang	0	2.055.628
Udbytte	-16.000.000	-10.000.000
Opskrivninger ultimo	92.891.576	79.433.242
Regnskabsmæssig værdi ultimo	94.411.576	80.953.242
Kapitalinteresser:		
	Hjemsted	Ejerandel
Meldgaard Recycling A/S	Aabenraa	50 %
Bulk Transport A/S	Aabenraa	50 %
15. Andre værdipapirer og kapitalandele		
Kostpris primo	39.800	39.800
Afgang i årets løb	-39.800	0
Kostpris ultimo	0	39.800
Nedskrivninger primo	-33.790	-30.099
Årets nedskrivninger	0	-3.691
Tilbageførsel af tidligere års nedskrivninger samt tilbageførsel af nedskrivninger på afhændede værdipapirer	33.790	0
Nedskrivninger ultimo	0	-33.790
Regnskabsmæssig værdi ultimo	0	6.010

Noter

	Koncern	
	31/12 2024 kr.	31/12 2023 kr.
16. Andre tilgodehavender		
Kostpris primo	738.214	2.233.163
Tilgang i årets løb	2.750.000	0
Afgang i årets løb	-796.578	-1.494.949
Kostpris ultimo	2.691.636	738.214
Regnskabsmæssig værdi ultimo	2.691.636	738.214
Der specificeres således:		
Andre tilgodehavender	2.691.636	738.214
	2.691.636	738.214
17. Deposita		
Kostpris primo	737.250	695.750
Tilgang i årets løb	77.742	77.500
Afgang i årets løb	0	-36.000
Kostpris ultimo	814.992	737.250
Regnskabsmæssig værdi ultimo	814.992	737.250
18. Periodeafgrænsningsposter		
<p>Periodeafgrænsningsposter udgøres af forudbetalte omkostninger vedrørende husleje, forsikringspræmier, abonnementer og renter.</p>		
19. Andre værdipapirer og kapitalandele		
Aktier	1.160.030	1.100.194
	1.160.030	1.100.194

Noter

	Modervirksomhed	
	31/12 2024	31/12 2023
	kr.	kr.
20. Aktiekapital		
Aktiekapital primo	405.000	405.000
	405.000	405.000

Aktiekapitalen er ikke opdelt i klasser.

	Koncern	
	31/12 2024	31/12 2023
	kr.	kr.
21. Hensættelser til udskudt skat		
Hensættelser til udskudt skat primo	9.054.599	12.496.405
Udskudt skat af årets resultat	6.852.520	-3.441.806
	15.907.119	9.054.599

22. Gældsforpligtelser

	Gæld i alt 31/12 2024 kr.	Kortfristet del af lang- fristet gæld kr.	Langfristet gæld 31/12 2024 kr.	Restgæld efter 5 år kr.
Koncern				
Gæld til realkreditinstitutter	33.232.518	3.717.200	29.515.318	6.976.951
Gæld til pengeinstitutter	21.803.359	0	21.803.359	7.937.500
Leasingforpligtelser	300.540.466	74.917.875	225.622.591	49.007.796
Deposita	535.760	0	535.760	0
	356.112.103	78.635.075	277.477.028	63.922.247

23. Periodeafgrænsningsposter

Periodeafgrænsningsposter udgøres af modtagne forudbetalinger vedrørende indtægter i de efterfølgende år.

Noter

24. Pantsætninger og sikkerhedsstillelser

Pantsætninger og sikkerhed, koncernen:

Der er deponeret ejerpantebreve på nom. 77.130 TDKK, realkreditpantebreve på nom. 45.741 TDKK, samt skadesløsbrev på 10.700 TDKK i grunde og bygninger. Den regnskabsmæssige værdi af grunde og bygninger, hvori der er stillet sikkerhed, udgør 198.107 TDKK pr. 31. december 2024.

Der er i datterselskabet Garnet Greenline AB afgivet virksomhedspant på 6.600 TSEK.

Andre anlæg, driftsmateriel og inventar, hvor den regnskabsmæssige værdi pr. 31. december 2024 udgør 319.287 TDKK, er finansieret ved finansiel leasing, hvor leasingforpligtigelsen pr. 31. december 2024 udgør 300.540 TDKK.

Eventualforpligtigelser, koncernen:

Der er overfor pengeinstitut afgivet selvskyldnerkaution for Meldgaard US Inc's bankgæld. Bankgæld pr. 31.12.2024 TUSD 1.426.

Der er overfor leasingselskab indgået hæftelse for eksterne kunders leasingaftaler i henhold til bevilligede leasingaftaler.

Der er overfor leasingselskab afgivet kaution for Meldgaard Recycling A/S's leasinggæld. Restgæld pr. 31.12.2024 TDKK 0.

Indgående arbejds-, leverance-, betalings- og leje Garantiforpligtigelser samt prækvalifikationer udgør pr. 31. december 2024, 94.997 TDKK.

Operationel leasing for koncernen:

Ud over finansielle leasingkontrakter har koncernen indgået operationelle leasingkontrakter. Leasingkontrakterne har en restløbetid på 1-59 måneder, og en samlet restleasingydelse på 8.715 TDKK og en årlig gennemsnitlig leasingydelse på 4.922 TDKK.

Der er pr. 31. december 2024 indgået hus- og pladslejeaftaler, hvor aftalerne kan opsiges med mellem 3-103 måneders varsel. Forpligtigelsen på hus- og pladslejeaftaler udgør samlet 15.043 TDKK pr. 31. december 2024.

Noter

25. Oplysninger om dagsværdi

Koncern

	Børsnoterede aktier kr.
Dagsværdi ultimo	1.160.030
Årets urealiserede ændringer af dagsværdi indregnet i resultatopgørelsen	59.836

26. Eventualposter

Sambeskatning

Selskabet er administrationsselskab i den nationale sambeskatning og hæfter ubegrænset og solidarisk med de øvrige sambeskattede selskaber for den samlede selskabsskat.

Selskabet hæfter ubegrænset og solidarisk med de øvrige sambeskattede selskaber for eventuelle forpligtelser til at indeholde kildeskat på renter, royalties og udbytter.

Eventuelle senere korrektioner af selskabsskatter eller kildeskatter mv. vil kunne medføre, at selskabets hæftelse udgør et andet beløb.

27. Nærtstående parter

Bestemmende indflydelse

Lasse Meldgaard	Direktør, bestyrelsesmedlem
Line Meldgaard Langschwager	Direktør, bestyrelsesmedlem
Henrik Meldgaard	Direktør, bestyrelsesmedlem

Transaktioner

Selskabet har valgt kun at oplyse om transaktioner, der ikke er foretaget på normale markedsvilkår efter årsregnskabslovens § 98 c, stk 7.

Der har ikke i årets løb, bortset fra koncerninterne transaktioner og normalt ledelsesvederlag, været gennemført transaktioner med bestyrelse, direktion, ledende medarbejdere, væsentlige aktionærer, tilknyttede virksomheder eller andre nærtstående parter.

Noter

	Koncern	
	2024	2023
	kr.	kr.
28. Reguleringer		
Af- og nedskrivninger af materielle og immaterielle anlægsaktiver	91.334.434	84.266.294
Avance ved afhændelse af anlægsaktiver	-3.425.885	-5.016.706
Indtægter af kapitalinteresser	-29.351.923	-25.001.284
Andre finansielle indtægter	-1.707.085	-1.612.962
Øvrige finansielle omkostninger	21.679.647	14.978.925
Skat af årets resultat	31.388.173	19.100.247
	<u>109.917.361</u>	<u>86.714.514</u>
29. Ændring i driftskapital		
Ændring i varebeholdninger	25.811.719	-26.925.013
Ændring i tilgodehavender	-71.703.973	29.368.818
Ændring i leverandørgæld og anden gæld	16.560.732	28.495.931
	<u>-29.331.522</u>	<u>30.939.736</u>

Dette dokument er underskrevet af nedenstående parter, der med deres underskrift har bekræftet dokumentets indhold samt alle datoer i dokumentet.

Lasse Meldgaard

Navn returneret af MitId: Lars Meldgaard
Direktør og Bestyrelsesmedlem
ID: 43badda0-a2bc-44b2-8177-0a3a16b49d1e
IP-adresse: 194.182.140.226:35196
Dato for underskrift: 22-05-2025 08:49:25 CEST (+02:00)
Underskrevet med MitId



Line Meldgaard Langschwager

Navn returneret af MitId: Line Meldgaard Langschwager
Direktør og Bestyrelsesmedlem
ID: 2a331c98-6ccc-4dca-8f8a-06b7ffa31c54
IP-adresse: 194.182.140.226:31177
Dato for underskrift: 22-05-2025 07:58:34 CEST (+02:00)
Underskrevet med MitId



Henrik Meldgaard

Navn returneret af MitId: Henrik Marius Meldgaard
Direktør og Bestyrelsesmedlem
ID: c0074b93-9743-4826-a215-b58cf4a00158
IP-adresse: 194.182.140.226:58285
Dato for underskrift: 22-05-2025 13:55:29 CEST (+02:00)
Underskrevet med MitId



Johan Peter Nielsen

Navn returneret af MitId: Johan Peter Nielsen
Bestyrelsesmedlem
ID: 2bcf38f4-1005-4cfb-93ed-63f91bc2320c
IP-adresse: 194.182.140.226:7035
Dato for underskrift: 22-05-2025 07:50:01 CEST (+02:00)
Underskrevet med MitId



Sara Würtzen Meldgaard

Navn returneret af MitId: Sara Würtzen Meldgaard
Bestyrelsesmedlem
ID: 0bf6af31-f2ab-4acb-accd-6d9f62ba81b3
IP-adresse: 194.182.140.226:51253
Dato for underskrift: 22-05-2025 07:34:30 CEST (+02:00)
Underskrevet med MitId



Margit Meldgaard

Navn returneret af MitId: Margit Kathrine Meldgaard
Bestyrelsesmedlem
ID: 1d2e0be1-187a-4fba-b944-6e979097c8b5
IP-adresse: 194.182.140.226:32598
Dato for underskrift: 22-05-2025 07:56:15 CEST (+02:00)
Underskrevet med MitId



Jens Ravn

Navn returneret af MitId: Jens Kristian Ravn
Bestyrelsesformand
ID: 31660861-3422-4fe6-8bda-de523ad11c27
IP-adresse: 80.198.126.243:12514
Dato for underskrift: 22-05-2025 12:15:24 CEST (+02:00)
Underskrevet med MitId



Jesper Hansen

Navn returneret af MitId: Jesper Hansen
Revisor
På vegne af Sønderjyllands Revision
ID: 9fe349d6-e07b-4d28-9647-879528a42917
IP-adresse: 77.68.149.93:18229
Dato for underskrift: 22-05-2025 14:13:46 CEST (+02:00)
Underskrevet med MitId



This document is signed with esignatur. Embedded in the document is the original agreement document and a signed data object for each signatory. The signed data object contains a mathematical hash value calculated from the original agreement document, which secures that the signatures is related to precisely this document only. Prove for the originality and validity of signatures can always be lifted as legal evidence.

The document is locked for changes and all cryptographic signature certificates are embedded in this PDF. The signatures therefore comply with all public recommendations and laws for digital signatures. With esignatur's solution, it is ensured that all European laws are respected in relation to sensitive information and valid digital signatures. If you would like more information about digital documents signed with esignatur, please visit our website at www.esignatur.dk.

This document has esignatur Agreement-ID: 2258e8xRkp(2525656767)

Søren Kring

Navn returneret af Mitld: Søren Kring

Revisor

På vegne af Sønderjyllands Revision

ID: 6423f272-e0c3-4bc2-a6e8-1948a0ba06e8

IP-adresse: 77.68.149.91:27167

Dato for underskrift: 22-05-2025 14:50:10 CEST (+02:00)

Underskrevet med Mitld



Jens Ravn

Navn returneret af Mitld: Jens Kristian Ravn

Dirigent

ID: 31660861-3422-4fe6-8bda-de523ad11c27

IP-adresse: 176.20.251.186:7525

Dato for underskrift: 22-05-2025 15:33:33 CEST (+02:00)

Underskrevet med Mitld



This document is signed with esignatur. Embedded in the document is the original agreement document and a signed data object for each signatory. The signed data object contains a mathematical hash value calculated from the original agreement document, which secures that the signatures is related to precisely this document only. Prove for the originality and validity of signatures can always be lifted as legal evidence.

The document is locked for changes and all cryptographic signature certificates are embedded in this PDF. The signatures therefore comply with all public recommendations and laws for digital signatures. With esignatur's solution, it is ensured that all European laws are respected in relation to sensitive information and valid digital signatures. If you would like more information about digital documents signed with esignatur, please visit our website at www.esignatur.dk.

This document has esignatur Agreement-ID: 2258e8xRkp1252565767