

Agri Invest A/S

c/o Preben Hansen, Bjergskovvej 24, 4300 Holbæk
CVR-nr. 29 17 54 62

Årsrapport 2024 *Annual Report 2024*

1. januar - 31. december
1 January - 31 December

Årsrapporten er fremlagt og godkendt på selskabets ordinære
generalforsamling, den 22. maj 2025
*The Annual Report has been presented and adopted at the Company's
Annual General Meeting on 22 May 2025*

Jens Bigum

The English part of this document is an unofficial translation of the original Danish text, and in case of any discrepancy between the Danish text and the English translation, the Danish text shall prevail.

BDO Statsautoriseret revisionsaktieselskab
Visionsvej 51
DK-9000 Aalborg
CVR no. 20 22 26 70

Tlf.: +45 96 34 73 00
aalborg@bdo.dk
www.bdo.dk

BDO

Indholdsfortegnelse

Contents

Selskabsoplysninger

Company Details

Selskabsoplysninger 3

Company Details

Koncernoversigt 4

Group Structure

Erklæringer

Statement and Report

Ledelsespåtegning 5

Management's Statement

Den uafhængige revisors revisionspåtegning 6-10

Independent Auditor's Report

Ledelsesberetning

Management Commentary

Hoved- og nøgletal for koncernen 11-13

Financial Highlights of the Group

Ledelsesberetning 14-20

Management Commentary

Koncern- og årsregnskab 1. januar - 31. december

Consolidated and Parent Company Financial Statements 1 January - 31 December

Resultatopgørelse 21

Income Statement

Balance 22-25

Balance Sheet

Egenkapitalopgørelse 26-27

Statement of Changes in Equity

Pengestrømsopgørelse 28-29

Cash Flow Statement

Noter 30-39

Notes

Anvendt regnskabspraksis 40-49

Accounting Policies

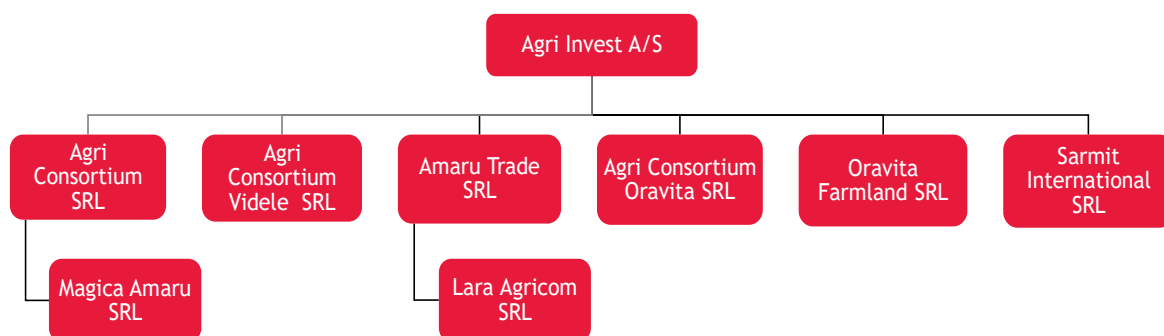
Selskabsoplysninger

Company Details

Selskabet <i>Company</i>	Agri Invest A/S c/o Preben Hansen Bjergskovvej 24 4300 Holbæk
	Hjemmeside: <i>Website:</i> www.agriinvest.eu
	CVR-nr.: 29 17 54 62 <i>CVR No.:</i>
	Stiftet: 2. november 2005 <i>Established:</i> 2 November 2005
	Kommune: Holbæk <i>Municipality:</i>
	Regnskabsår: 1. januar - 31. december <i>Financial Year:</i> 1 January - 31 December
Bestyrelse <i>Board of Directors</i>	Jørgen Oluf Stougaard, formand <i>Chairman</i> Bent Blindkilde Jeppesen, næstformand <i>Vice-chairman</i> Anders Holger Nørgaard Bjarne Møller Claus Nørgaard Preben Hansen Søren Jensen
Direktion <i>Executive Board</i>	Preben Hansen
Revision <i>Auditor</i>	BDO Statsautoriseret revisionsaktieselskab Visionsvej 51 9000 Aalborg
Pengeinstitut <i>Bank</i>	Spar Nord Bank A/S Skelagervej 15 9000 Aalborg Danmark
	Libra Bank S.A. Calea Vitan 6-6A Sector 3 Bucuresti, Rumænien
Generalforsamling <i>General Meeting</i>	Ordinær generalforsamling afholdes den 22. maj 2025 kl. 10.30 i Tårnsalen hos Agillix <i>The Annual General Meeting is held on 22 May 2025, at 10.30 in Tårnsalen at Agillix.</i>

Koncernoversigt

Group Structure



Ledelsespåtegning

Management's Statement

Bestyrelsen og direktionen har dags dato behandlet og godkendt årsrapporten for regnskabsåret 1. januar - 31. december 2024 for Agri Invest A/S.

Årsrapporten aflægges i overensstemmelse med årsregnskabsloven.

Det er vores opfattelse, at koncernregnskabet og årsregnskabet giver et retvisende billede af koncernens og selskabets aktiver, passiver og finansielle stilling pr. 31. december 2024 samt af resultatet af koncernens og selskabets aktiviteter og pengestrømme for regnskabsåret 1. januar - 31. december 2024.

Ledelsesberetningen indeholder efter vores opfattelse en retvisende redegørelse for de forhold, beretningen omhandler.

Årsrapporten indstilles til generalforsamlingens godkendelse.

Holbæk, den 7. maj 2025
Holbæk, 7 May 2025

Direktion:
Executive Board

Preben Hansen

Bestyrelse:
Board of Directors

Jørgen Oluf Stougaard
Formand
Chairman

Bent Blindkilde Jeppesen
Næstformand
Vice-chairman

Anders Holger Nørgaard

Bjarne Møller

Claus Nørgaard

Preben Hansen

Søren Jensen

Today the Board of Directors and Executive Board have discussed and approved the Annual Report of Agri Invest A/S for the financial year 1 January - 31 December 2024.

The Annual Report is presented in accordance with the Danish Financial Statements Act.

In our opinion the Consolidated Financial Statements and the Parent Company Financial Statements give a true and fair view of Group's and the Company's assets, liabilities and financial position at 31 December 2024 and of the results of Group's and the Company's operations and cash flows for the financial year 1 January - 31 December 2024.

The Management Commentary includes in our opinion a fair presentation of the matters dealt with in the Commentary.

We recommend the Annual Report be approved at the Annual General Meeting.

Den uafhængige revisors revisionspåtegning

Independent Auditor's Report

Til kapitalejeren i Agri Invest A/S

Konklusion

Vi har revideret koncernregnskabet og årsregnskabet for Agri Invest A/S for regnskabsåret 1. januar - 31. december 2024, der omfatter resultatopgørelse, balance, egenkapitalopgørelse, pengestrømsopgørelse, noter og anvendt regnskabspraksis for såvel koncernen som selskabet. Koncernregnskabet og årsregnskabet udarbejdes efter årsregnskabsloven.

Det er vores opfattelse, at koncernregnskabet og årsregnskabet giver et retvisende billede af koncernens og selskabets aktiver, passiver og finansielle stilling pr. 31. december 2024 samt af resultatet af koncernens og selskabets aktiviteter og pengestrømme for regnskabsåret 1. januar - 31. december 2024 i overensstemmelse med årsregnskabsloven.

Grundlag for konklusion

Vi har udført vores revision i overensstemmelse med internationale standarder om revision og de yderligere krav, der er gældende i Danmark. Vores ansvar ifølge disse standarder og krav er nærmere beskrevet i revisionspåtegningens afsnit "Revisors ansvar for revisionen af koncernregnskabet og årsregnskabet". Vi er uafhængige af koncernen i overensstemmelse med International Ethics Standards Board for Accountants' internationale retningslinjer for revisoreres etiske adfærd (IESBA Code) og de yderligere etiske krav, der er gældende i Danmark, ligesom vi har opfyldt vores øvrige etiske forpligtelser i henhold til disse krav og IESBA Code. Det er vores opfattelse, at det opnåede revisionsbevis er tilstrækkeligt og egnet som grundlag for vores konklusion.

Ledelsens ansvar for koncernregnskabet og årsregnskabet

Ledelsen har ansvaret for udarbejdelsen af et koncernregnskab og et årsregnskab, der giver et retvisende billede i overensstemmelse med årsregnskabsloven. Ledelsen har endvidere ansvaret for den interne kontrol, som ledelsen anser nødvendig for at udarbejde et koncernregnskab og et årsregnskab uden væsentlig fejl-information, uanset om denne skyldes besvigelser eller fejl.

To the Shareholder of Agri Invest A/S

Opinion

We have audited the Consolidated Financial Statements and the Parent Company Financial Statements of Agri Invest A/S for the financial year 1 January - 31 December 2024, which comprise income statement, Balance Sheet, statement of changes in equity, cash flows, notes and a summary of significant accounting policies for both the Group and the Parent Company. The Consolidated Financial Statements and the Parent Company Financial Statements are prepared in accordance with the Danish Financial Statements Act.

In our opinion, the Consolidated Financial Statements and the Parent Company Financial Statements give a true and fair view of the assets, liabilities and financial position of the Group or the Company at 31 December 2024 and of the results of the Group and the Parent Company's operations and cash flows for the financial year 1 January - 31 December 2024 in accordance with the Danish Financial Statements Act.

Basis for Opinion

We conducted our audit in accordance with International Standards on Auditing (ISAs) and the additional requirements applicable in Denmark. Our responsibilities under those standards and requirements are further described in the "Auditor's Responsibilities for the Audit of the Consolidated Financial Statements and the Parent Company Financial Statements" section of our report. We are independent of the Group in accordance with the International Ethics Standards Board for Accountants' International Code of Ethics for Professional Accountants (including International Independence Standards) (IESBA Code), together with the ethical requirements that are relevant to our audit of the financial statements in Denmark, and we have fulfilled our other ethical responsibilities in accordance with these requirements and the IESBA Code. We believe that the evidence we have obtained is sufficient and appropriate to provide a basis for our conclusion.

Management's Responsibilities for the Consolidated Financial Statements and the Parent Company Financial Statements

Management is responsible for the preparation of Consolidated Financial Statements and the Parent Company Financial Statements that give a true and fair view in accordance with the Danish Financial Statements Act and for such Internal control as Management determines is necessary to enable the preparation of Consolidated Financial Statements and the Parent Company Financial Statements that are free from material misstatement, whether due to fraud or error.

Den uafhængige revisors revisionspåtegning

Independent Auditor's Report

Ved udarbejdelsen af koncernregnskabet og årsregnskabet er ledelsen ansvarlig for at vurdere koncernens og selskabets evne til at fortsætte driften; at oplyse om forhold vedrørende fortsat drift, hvor dette er relevant; samt at udarbejde koncernregnskabet og årsregnskabet på grundlag af regnskabsprincippet om fortsat drift, medmindre ledelsen enten har til hensigt at likvidere koncernen eller selskabet, indstille driften eller ikke har andet realistisk alternativ end at gøre dette.

Revisors ansvar for revisionen af koncernregnskabet og årsregnskabet

Vores mål er at opnå høj grad af sikkerhed for, om koncernregnskabet og årsregnskabet som helhed er uden væsentlig fejlinformation, uanset om denne skyldes besvigelser eller fejl, og at afgive en revisionspåtegning med en konklusion. Høj grad af sikkerhed er et højt niveau af sikkerhed, men er ikke en garanti for, at en revision, der udføres i overensstemmelse med internationale standarder om revision og de yderligere krav, der er gældende i Danmark, altid vil afdække væsentlig fejlinformation, når sådan findes. Fejlinformationer kan opstå som følge af besvigelser eller fejl og kan betragtes som væsentlige, hvis det med rimelighed kan forventes, at de enkeltvis eller samlet har indflydelse på de økonomiske beslutninger, som regnskabsbrugerne træffer på grundlag af koncernregnskabet og årsregnskabet.

In preparing the Consolidated Financial Statements and the Parent Company Financial Statements, Management is responsible for assessing the Group's and the Parent Company's ability to continue as a going concern, disclosing, as applicable, matters related to going concern and using the going concern basis of accounting in preparing the Consolidated Financial Statements and the Parent Company Financial Statements unless Management either intends to liquidate the Group or the Company or to cease operations, or has no realistic alternative but to do so.

Auditor's Responsibilities for the Audit of the Consolidated Financial Statements and the Parent Company Financial Statements

Our objectives are to obtain reasonable assurance about whether the Consolidated Financial Statements and the Parent Company Financial Statements as a whole are free from material misstatement, whether due to fraud or error, and to issue an auditor's report that includes our opinion. Reasonable assurance is a high level of assurance, but is not a guarantee that an audit conducted in accordance with ISAs and the additional requirements applicable in Denmark will always detect a material misstatement when it exists. Misstatements can arise from fraud or error and are considered material if, individually or in the aggregate, they could reasonably be expected to influence the economic decisions of users taken on the basis of these Consolidated Financial Statements and the Parent Company Financial Statements.

Den uafhængige revisors revisionspåtegning

Independent Auditor's Report

Som led i en revision, der udføres i overensstemmelse med internationale standarder om revision og de yderligere krav, der er gældende i Danmark, foretager vi faglige vurderinger og opretholder professionel skepsis under revisionen. Herudover:

- Identificerer og vurderer vi risikoen for væsentlig fejlinformation i koncernregnskabet og årsregnskabet, uanset om denne skyldes besvigelser eller fejl, udformer og udfører revisionshandlinger som reaktion på disse risici samt opnår revisionsbevis, der er tilstrækkeligt og egnet til at danne grundlag for vores konklusion. Risikoen for ikke at opdage væsentlig fejlinformation forårsaget af besvigelser er højere end ved væsentlig fejlinformation forårsaget af fejl, idet besvigelser kan omfatte sammensværgelser, dokumentfalsk, bevidste udeladelser, vildledning eller tilsidesættelse af intern kontrol.
- Opnår vi forståelse af den interne kontrol med relevans for revisionen for at kunne udforme revisionshandlinger, der er passende efter omstændighederne, men ikke for at kunne udtrykke en konklusion om effektiviteten af koncernens og selskabets interne kontrol.
- Tager vi stilling til, om den regnskabspraksis, som er anvendt af ledelsen, er passende, samt om de regnskabsmæssige skøn og tilknyttede oplysninger, som ledelsen har udarbejdet, er rimelige.
- Konkluderer vi, om ledelsens udarbejdelse af koncernregnskabet og årsregnskabet på grundlag af regnskabsprincippet om fortsat drift er passende, samt om der på grundlag af det opnåede revisionsbevis er væsentlig usikkerhed forbundet med begivenheder eller forhold, der kan skabe betydelig tvivl om koncernens og selskabets evne til at fortsætte driften. Hvis vi konkluderer, at der er en væsentlig usikkerhed, skal vi i vores revisionspåtegning gøre opmærksom på oplysninger herom i koncernregnskabet og årsregnskabet eller, hvis sådanne oplysninger ikke er tilstrækkelige, modificere vores konklusion. Vores konklusioner er baseret på det revisionsbevis, der er opnået frem til datoen for vores revisionspåtegning. Fremtidige begivenheder eller forhold kan dog medføre, at koncernen og selskabet ikke længere kan fortsætte driften.

As part of an audit conducted in accordance with ISAs and the additional requirements applicable in Denmark, we exercise professional judgment and maintain professional skepticism throughout the audit. We also:

- *Identify and assess the risks of material misstatement of the Consolidated Financial Statements and the Parent Company Financial Statements, whether due to fraud or error, design and perform audit procedures responsive to those risks, and obtain audit evidence that is sufficient and appropriate to provide a basis for our opinion. The risk of not detecting a material misstatement resulting from fraud is higher than for one resulting from error as fraud may involve collusion, forgery, intentional omissions, misrepresentations, or the override of internal control.*
- *Obtain an understanding of internal control relevant to the audit in order to design audit procedures that are appropriate in the circumstances, but not for the purpose of expressing an opinion on the effectiveness of the Group's and the Parent Company's internal control.*
- *Evaluate the appropriateness of accounting policies used and the reasonableness of accounting estimates and related disclosures made by Management.*
- *Conclude on the appropriateness of Management's use of the going concern basis of accounting in preparing the Consolidated Financial Statements and the Parent Company Financial Statements and, based on the audit evidence obtained, whether a material uncertainty exists related to events or conditions that may cast significant doubt on the Group's and the Parent Company's ability to continue as a going concern. If we conclude that a material uncertainty exists, we are required to draw attention in our auditor's report to the related disclosures in the Consolidated Financial Statements and the Parent Company Financial Statements or, if such disclosures are inadequate, to modify our opinion. Our conclusions are based on the audit evidence obtained up to the date of our auditor's report. However, future events or conditions may cause the Group and the Parent Company to cease to continue as a going concern.*

Den uafhængige revisors revisionspåtegning

Independent Auditor's Report

- Tager vi stilling til den samlede præsentation, struktur og indhold af koncernregnskabet og årsregnskabet, herunder noteoplysningerne, samt om koncernregnskabet og årsregnskabet afspejler de underliggende transaktioner og begivenheder på en sådan måde, at der gives et retvisende billede heraf.
- Planlægger og udfører vi koncernrevisionen for at opnå tilstrækkeligt og egnet revisionsbevis vedrørende de finansielle oplysninger for virksomhederne eller forretningsenhederne i koncernen som grundlag for at udforme en konklusion om koncernregnskabet og årsregnskabet. Vi er ansvarlige for at lede, føre tilsyn med og gennemgå det udførte revisionsarbejde til brug for koncernrevisionen. Vi er eneansvarlige for vores revisionskonklusion.
- Evaluate the overall presentation, structure and contents of the Consolidated Financial Statements and the Parent Company Financial Statements, including the disclosures, and whether the Consolidated Financial Statements and the Parent Company Financial Statements represent the underlying transactions and events in a manner that gives a true and fair view.
- Plan and perform the group audit to obtain sufficient appropriate audit evidence regarding the financial information of the entities or business units within the group as a basis for forming an opinion on the Group Financial Statements and the Parent Company Financial Statements. We are responsible for the direction, supervision and review of the audit work performed for purposes of the group audit. We remain solely responsible for our audit opinion.

Vi kommunikerer med ledelsen om blandt andet det planlagte omfang og den tidsmæssige placering af revisionen samt betydelige revisionsmæssige observationer, herunder eventuelle betydelige mangler i intern kontrol, som vi identificerer under revisionen.

Udtalelse om ledelsesberetningen

Ledelsen er ansvarlig for ledelsesberetningen.

Vores konklusion om koncernregnskabet og årsregnskabet omfatter ikke ledelsesberetningen, og vi udtrykker ingen form for konklusion med sikkerhed om ledelsesberetningen.

I tilknytning til vores revision af koncernregnskabet og årsregnskabet er det vores ansvar at læse ledelsesberetningen og i den forbindelse overveje, om ledelsesberetningen er væsentligt inkonsistent med koncernregnskabet og årsregnskabet eller vores viden opnået ved revisionen eller på anden måde synes at indeholde væsentlig fejlinformation.

Vores ansvar er derudover at overveje, om ledelsesberetningen indeholder krævede oplysninger i henhold til årsregnskabsloven.

We communicate with those charged with governance regarding, among other matters, the planned scope and timing of the audit and significant audit findings, including any significant deficiencies in internal control that we identify during our audit.

Statement on Management Commentary

Management is responsible for Management Commentary.

Our opinion on the Consolidated Financial Statements and the Parent Company Financial Statements does not cover Management Commentary, and we do not express any form of assurance conclusion thereon.

In connection with our audit of the Consolidated Financial Statements and the Parent Company Financial Statements, our responsibility is to read Management Commentary and, in doing so, consider whether Management Commentary is materially inconsistent with the Consolidated Financial Statements and the Parent Company Financial Statements or our knowledge obtained during the audit, or otherwise appears to be materially misstated.

Moreover, it is our responsibility to consider whether Management Commentary provides the information required under the Danish Financial Statements Act.

Den uafhængige revisors revisionspåtegning

Independent Auditor's Report

Baseret på det udførte arbejde er det vores opfattelse, at ledelsesberetningen er i overensstemmelse med koncernregnskabet og årsregnskabet og er udarbejdet i overensstemmelse med årsregnskabslovens krav. Vi har ikke fundet væsentlig fejlinformation i ledelsesberetningen.

Based on the work we have performed, we conclude that Management Commentary is in accordance with the Consolidated Financial Statements and the Parent Company Financial Statements and has been prepared in accordance with the requirements of the Danish Financial Statements Act. We did not identify any material misstatement of Management Commentary.

Aalborg, den 7. maj 2025
Aalborg, 7 May 2025

BDO Statsautoriseret revisionsaktieselskab
CVR-nr. 20 22 26 70
CVR no.

Christian Brasholt Larsen
Statsautoriseret revisor
State Authorised Public Accountant
MNE-nr. mne33680
MNE no.

Torben Aunbøl
Statsautoriseret revisor
State Authorised Public Accountant
MNE-nr. mne8845
MNE no.

Hoved- og nøgletal for koncernen

Financial Highlights of the Group

	2024	2023	2022	2021	2020
	DKK '000	DKK '000	DKK '000	DKK '000	DKK '000
Resultatopgørelse					
Income statement					
Nettoomsætning <i>Net revenue</i>	82.542	88.535	98.134	106.333	71.898
Bruttoresultat <i>Gross profit/loss</i>	28.581	29.411	78.050	66.777	32.928
Driftsresultat før afskrivninger (EBITDA) <i>Operating profit/loss before depreciation and amortisation (EBITDA)</i>	11.746	16.636	68.050	58.189	24.688
Resultat af primær drift <i>Operating profit/loss</i>	-2.279	4.365	57.562	48.159	15.333
Finansielle poster, netto <i>Financial income and expenses, net</i>	-3.818	-2.971	-977	-3.002	-5.071
Årets resultat før skat <i>Profit/loss for the year before tax</i>	-6.097	1.394	56.585	45.157	10.262
Årets resultat <i>Profit/loss for the year</i>	-5.006	2.224	48.381	40.609	9.705
Balance					
Balance sheet					
Balancesum <i>Balance sheet total</i>	773.492	754.053	679.603	568.850	563.022
Egenkapital <i>Equity</i>	627.150	601.192	570.325	488.358	454.326
Pengestrømme					
Cash flows					
Pengestrømme fra driftsaktivitet <i>Cash flows from operating activities</i>	28.522	2.886	10.138	59.810	32.657
Pengestrømme fra investeringsaktivitet <i>Cash flows from investing activities</i>	-10.010	-10.427	-1.097	653	-1.251
Pengestrømme fra finansieringsaktivitet <i>Cash flows from financing activities</i>	-13.586	-6.019	-27.937	-41.159	-23.417
Pengestrømme i alt <i>Total cash flows</i>	4.926	-13.560	-18.896	19.304	7.989
Investeringer i materielle anlægsaktiver (ekskl. leasede aktiver) <i>Investment in property, plant and equipment (excl. leased assets)</i>	-9.012	-10.435	-10.847	-2.259	-4.754
Gennemsnitligt antal fuldtidsansatte	68	67	58	56	59
Average number of full-time employees					

Hoved- og nøgletal for koncernen

Financial Highlights of the Group

	2024	2023	2022	2021	2020
	DKK '000	DKK '000	DKK '000	DKK '000	DKK '000
Nøgletal					
Key ratios					
Bruttomargin <i>Gross margin</i>	34,6	33,2	79,5	62,8	45,8
Overskudsgrad <i>Operating margin</i>	-2,8	4,9	58,7	22,5	13,5
Likviditetsgrad <i>Quick ratio</i>	195,9	204,4	454,3	444,4	238,8
Soliditetsgrad <i>Equity ratio</i>	81,1	79,7	83,9	85,9	80,7
Egenkapitalforrentning <i>Return on equity</i>	-0,8	0,4	9,1	8,6	2,3
Hektar i drift (markplan) <i>Hectares in operation (field plan)</i>	13.183	12.349	10.454	10.409	10.391
Kurs indre værdi <i>Price, equity value</i>	195,7	187,6	177,9	152,4	141,8

De i hoved- og nøgletaloversigten anførte nøgletal er beregnet således:

The ratios stated in the financial highlights are calculated as follows:

Bruttomargin:	$\frac{\text{Bruttoresultat} \times 100}{\text{Nettoomsætning}}$
<i>Gross margin:</i>	$\frac{\text{Gross profit} \times 100}{\text{Net revenue}}$
Overskudsgrad:	$\frac{\text{Driftsresultat} \times 100}{\text{Nettoomsætning}}$
<i>Operating margin:</i>	$\frac{\text{Operating profit/loss} \times 100}{\text{Net revenue}}$
Likviditetsgrad:	$\frac{\text{Omsætningsaktiver} \times 100}{\text{Kortfristet gæld}}$
<i>Quick ratio:</i>	$\frac{\text{Current assets} \times 100}{\text{Current liabilities}}$
Soliditetsgrad:	$\frac{\text{Egenkapital (ekskl. minoritetsinteresser)} \times 100}{\text{Samlede aktiver, ultimo}}$
<i>Equity ratio:</i>	$\frac{\text{Equity ex. minorities, at year-end} \times 100}{\text{Total assets, at year-end}}$
Egenkapitalforrentning:	$\frac{\text{Resultat efter skat} \times 100}{\text{Gennemsnitlig egenkapital}}$
<i>Return on equity:</i>	$\frac{\text{Profit/loss after tax} \times 100}{\text{Average equity}}$

Hoved- og nøgletal for koncernen

Financial Highlights of the Group

Hektar i drift (markplan):

Nøgletallet beskriver antal hektar som dyrkes

Hectares in operation (field plan):

The key figure describes the number of hectares cultivated

Kurs indre værdi:

Egenkapital x 100
Selskabskapital

Price, equity value:

Total equity x 100
Share capital

Ledelsesberetning

Management Commentary

Væsentligste aktiviteter

Selskabets formål er igennem oprettelse af et eller flere datterselskaber i udlandet at købe og drive landbrugsvirksomhed samt hermed efter bestyrelsens skøn beslægtet virksomhed samt investering i anden form for fast ejendom.

Selskabets væsentligste aktiviteter har i lighed med tidligere år bestået af investering og drift af landbrugsjord i Rumænien samt salg af planteavlsprodukter. Investeringerne og driften foregår i de udenlandske dattervirksomheder, jf. koncernoversigten side 4.

Igennem de seneste år har der været et uændret stærkt fokus på afsøgning af muligheden for etablering af sol- og vindenergi projekter på selskabets jordarealer, hvor der primo 2025 er indgået option med en række udviklere på ca. 2.000 hektar.

Driften er i 2024 sket via 4 fuldt udbyggede landbrugsdriftsenheder/produktionsites, henholdsvis i Oravita (Vest), Videle (Øst), Vanatori (Øst) og Amaru (Øst) med et samlet ejerskab af landbrugsjord på 10.610 hektar. Ultimo 2024 er der tilkøbt en mindre farmsite med tilhørende 502 hektar lejerettigheder i Amaru området (øst), som fremadrettet vil være samdrevet med Amaru siten.

Datterselskabernes samlede lokale administration er i Bukarest, Rumænien, tillige med administrativt personel på hver site.

Selskabets markplan er øget markant over de senere år, primært ved øget lejeareal, hvor selskabets samlede markplan for produktionsåret 2024 udgjorde 13.183 hektar - øget til 13.608 hektar for produktionsåret 2025.

Nedenstående følger skematisk oversigt over selskabets markplan og jordforhold, herunder udvikling siden 2017, hvor selskabet aktivt igangsatte proces omkring registrering af selskabets jordarealer i cadaster (Land Book Code, svarende til dansk tinglysningsystem).

Principal activities

The objectives of the Company are, by establishment of one or more subsidiaries in other countries, to acquire and operate farms and activities herewith associated, at the discretion of the Board of Directors, as well as investments in other forms of real estate.

The Company's principal activities have, like in previous years, been to invest in and cultivate agricultural land in Romania, and sale of plant cultivation products. The investments and operations are carried out in the foreign subsidiaries: please refer to the Group structure on page 4.

During the most recent years there has been a strong focus on exploring the possibilities of establishing solar and wind energy projects on the Company's land. In the beginning of 2025, an option with several developers was entered for approx. 2,000 hectares.

In 2024, the production was carried out via four fully developed farming entities/production sites, respectively in Oravita (West), Videle (East), Vanatorii (East) and Amaru (East) with a total ownership of land of 10,610 hectares. At the end of 2024, a small farmsite was acquired along with 502 hectares of rights to lease in the Amaru area (East) which in the future will co-operated with the Amaru site.

The subsidiaries' collective local administration is in Bucharest, Romania, and with administrative staff on each site.

The Company's field plan has increased significantly during the most recent years; primarily by increased lease area where the Company's aggregate field plan for the production year 2024 made up 13,183 hectares - increased to 13,608 hectares for the production year 2025.

Below follows a schematic overview of the Company's field plan and soil conditions, including development since 2017, where the Company actively initiated a process for registering the Company's land in cadaster (Land Book Code, equivalent to the Danish registration of title to land and property).

Ledelsesberetning

Management Commentary

Væsentligste aktiviteter (fortsat)

Principal activities (continued)

	Markplan	Jord i ejerskab	Heraf registreret i tingbog
	Hektar	Hektar	Hektar
	Field plan	Land in ownership	Of which registered in Land Registry
	Hectares	Hectares	Hectares
31. marts 2025.....	13.608	10.625	10.119
31. december 2024.....	13.183	10.610	10.074
31. december 2023.....	12.349	10.660	9.904
31. december 2022.....	10.454	10.606	9.570
31. december 2021.....	10.409	10.578	9.176
31. december 2020.....	10.391	10.631	8.455
31. december 2019.....	10.256	10.746	6.823
31. december 2018.....	9.103	10.898	5.403
31. december 2017.....	8.755	10.967	4.879

Usædvanlige forhold

2024 har været præget af et til stadighed volatilt afgrødemarked, med relativt store udsving, ligesom relativt store områder af Rumænien har været tørkeramt i 2024. Begge forhold har i væsentlig grad påvirket årets resultat, som dog delvist er kompenseret med nationale støttepakker til tørkeramte områder, med 11,0 mio. kr.

Unusual matters

2024 was characterised by a constantly volatile market for crops with relatively large fluctuations, and relatively large areas of Romania were affected by drought. Both matters have significantly impacted the results for the year, which, however, have been compensated by national support packages of DKK 11.0m for drought-affected areas.

Usikkerhed ved indregning og måling

I årsrapporten for 2024 er jordbeholdninger, i lighed med tidligere år, indregnet til dagsværdi på grundlag af samlet opdateret valuarvurdering fra 2024 (udført af Darian.ro, rumænsk alment anerkendt valuarfirma). Seneste valuarvurdering blev udarbejdet i 2023, og i årsrapporten for 2024 er indregnet en samlet værdiregulering på ca. 7 % (før skat). Den foretagne valuarvurdering er sket med udgangspunkt i jordens anvendelse, placering og beskaffenhed med det sigte at mindske usikkerheden ved indregning og måling.

Recognition and measurement uncertainty

In the annual report for 2024, land is recognised, as in previous years, at fair value based on a total updated appraiser's assessment from 2024 (performed by Darian.ro, a commonly acknowledged Romanian appraiser firm). The most recent appraiser's assessment was prepared in 2023 and in the annual report for 2024, a total value adjustment of approx. 7% (before tax) has been recognised. The appraiser's assessment was made based on the use, place and nature of land with the aim of reducing the recognition and measurement uncertainty.

I selskabets jordbeholdning indgår der et større naturareal, hvilket der er taget højde for i den foreliggende valuarvurdering. Et areal som øger biodiversiteten på selskabets arealer, og som umiddelbart i fremtiden rummer andre muligheder for etablering af egentlige "natur- og skovarealer".

The Company's unharvested crops are part of a larger natural area, which was taken into account in the existing appraiser's assessment. An area which increases the biodiversity of the Company's areas and for which there are possibilities of establishing actual "nature and forest areas" in the immediate future.

Ledelsesberetning

Management Commentary

Usikkerhed ved indregning og måling (fortsat)

I 2024 har der fortsat været fokus på at bringe selskabets jordareal i "cadaster" (Land Book Code, svarende til dansk tinglysningsssystem). Ud af selskabets samlede areal på 10.610 hektar udgør det registrerede areal 10.074 hektar ultimo 2024, svarende til 95 %. Den oprindelige målsætning om at bringe minimum 85 % af selskabets arealer i registrering er opfyldt, men der arbejdes uændret med registrering af de resterende arealer.

Det må forventes, at registrering af det resterende areal på 436 hektar vil strække sig over en flerårig periode, hvor en stor del af det resterende areal indgår i det nationale program for cadasterregistrering, som pågår i Rumænien.

Der arbejdes uændret på at udvikle egne arealer, herunder at bringe egen jord, som for nuværende ikke er i drift, enten i drift eller til udlejning. Tillige arbejdes der fokuseret på kompaktering af egne arealer, og ikke mindst at afsøge nye muligheder for enten drift af arealer i form af leje eller køb samt afsøgning af arealer, som er velegnet til energiudvikling.

Selskabet har siden igangsættelse af Cadasterregistrering konstateret et tab på ca. 75 hektar, som er omkostningsført. I forbindelse med regnskabsårets afslutning har selskabets ledelse vurderet potentielt tab af de resterende arealer, som ikke er Cadasterregistrering, hvor der på statusdag er udøvet et skøn på et yderligere potentielt tab af ca. 100 hektar.

Udviklingen i aktiviteter og økonomiske forhold

Selskabets produktion af afgrøder til salg er i 2024 negativt påvirket af vejrforhold (tørke) med en faldende produktion til følge. I forhold til budgetforventninger er der en negativ afvigelse på ca. 15.000 tons afgrøder, som dog delvist er kompenseret via nationale støtteordninger, hvor der er modtaget en national kompensation på 11,0 mio. kr. Afgrødepriserne for 2024 har igennem året haft en nedadgående trend, som ligeledes har påvirket årets resultat yderligere.

Selskabets salgsbeholdninger af afgrøder er pr. statusdagen indregnet til dagsværdi på høsttidspunkt, svarende til 30,6 mio. kr. (25.200 tons). Selskabets salgsbeholdning er i al væsentlighed på tidspunkt for aflæggelse af regnskab solgt med en yderligere forventet gevinst på ca. 7,2 mio. kr., som vil blive indregnet i årsrapporten for 2025.

Den samlede markplan for 2024 udgjorde oprindeligt ca. 13.183 hektar. Der henvises til indledningsvis præsentation af selskabets udvikling i markplan og ejerforhold af jord.

Recognition and measurement uncertainty (continued)

In 2024, the Company maintained its focus on bringing the Company's land in "cadaster" (Land Book Code, equivalent to the Danish registration of title to land and property). Of the Company's total area of 10,610 hectares, the registered area constitutes 10,074 hectares at the end of 2024, corresponding to 95 %. The original objective of bringing minimum 85% of the Company's areas to registration has been met, but registration of the rest of the areas is unchangedly worked on.

It must be expected that the registration of the remaining area of 436 hectares is to span a multi-annual period where a large part of the area is part of the national cadaster work which is taking place in Romania.

The focus is unchangedly on developing own areas, including bringing own land, which for now is not in operation, either into operation or letting out. Moreover, work is focused on compaction of own areas and not least exploring new possibilities of either operation of areas in the form of renting or purchasing as well as seeking areas suitable for energy development.

Since the commencement of the Cadaster registration, the Company has recorded a loss of approx. 75 hectares which has been recognised as an expense. In connection with the end of the financial year, the Company's Management has reassessed a potential loss of the remaining areas which are not registered in Cadaster and where an estimate of an additional loss of approx. 100 hectares is made on the balance sheet date.

Development in activities and financial and economic position

The Company's production of crops for sale is negatively impacted in 2024 by weather conditions (drought) resulting in a decreasing production. Compared with budget expectations, there is a negativ deficiency of 15,000 tons of crops which, however, have been partly compensated via national support schemes, from which a national compensation of DKK 11.0m has been received. The prices on crops for 2024 have seen a downward trend which has also impacted the profit/loss for the year additionally.

The Company's stock of crops for sale is recognised at the balance sheet date at fair value at the time of harvest, corresponding to DKK 30.6m (25,200 tons). The Company's stock of crops has been sold materially at the time of the financial reporting with additional expected gain of approx. DKK 7.2m which will be recognised in the annual report for 2025.

The total field plan for 2024 constituted originally approx. 13,183 hectares. Please refer to the introductory presentation of the Company's development in field plan and ownership of land.

Ledelsesberetning

Management Commentary

Udviklingen i aktiviteter og økonomiske forhold (fortsat)

Årets planteproduktion sker med hovedvægt på afgrøderne hvede (hovedafgrøde) samt raps, solsikker og med majs samt et mindre areal med sojabønner. Kravet til "MFO-afgrøder" opfyldes ved areal med sojabønner, lucerne og anvendelse af efterafgrøder.

Markplanen for det kommende produktionsår 2025 tager udspring i en udvidet markplan på ca. 13.608 hektar, hvor der i efteråret 2024 er tilsået ca. 9.461 hektar, mod ca. 8.829 hektar i 2023.

Den samlede markplan for kommende produktionsår er udvidet, primært som følge af køb af driftsselskab med 502 hektar lejerettigheder (Lara Agricom Srl).

I 2024 har man primært i Videle, i lighed med tidligere år, indkøbt en mindre mængde afgrøder i høst (ca. 3.100 tons), som ligeledes har bidraget positivt til årets resultat. Den nuværende silokapacitet og størrelse på farmsite i Videle begrænser dog det mulige indtag.

Der er i året fastholdt en løbende og langsigtet investeringsstrategi på maskinsiden med det formål til stadighed at ensarte samt sikre en omkostningseffektiv maskinpark med høj grad af driftssikkerhed.

Selskabets endelige strategi er uændret at opnå et salg af selskabet og sonderer løbende markedet for mulige købere. For at skabe det bedste udgangspunkt arbejdes der til stadighed med optimering af egne jordarealer, øgning af driftsarealer (primært via indleje af jord) men ikke mindst en aktiv afsøgning af energimæssige muligheder i form af vind- og solcelleenergi, hvor der er indgået en række aftaler med potentielle udviklere med en fremtidig forventning om realisation af vind- og energiparker på selskabets egne arealer. Der er indgået option med en række udviklere på ca. 2.000 hektar.

Selskabets endelige strategi er uændret at opnå et salg af selskabet. Selskabets ledelse har med tilfredshed bemærket, at der blandt aktionærer i Agri Invest løbende sker transaktioner af aktier. Selskabets ledelse sonderer løbende markedet for mulige købere. For at skabe det bedste udgangspunkt arbejdes der til stadighed med optimering af egne jordarealer, øgning af driftsarealer (primært via indleje af jord) men ikke mindst en aktiv afsøgning af energimæssige muligheder i form af vind- og solcelleenergi. Primo 2024 er der indgået en række aftaler med potentielle udviklere med en fremtidig forventning om realisation af vind- og energiparker på selskabets egne arealer. Der er indgået option med en række udviklere på ca. 2.000 hektar.

Development in activities and financial and economic position (continued)

The plant production for the year has primarily been on crops; wheat (main crop) and rape, sunflowers and corn as well as a small area of soya beans. The requirement for "MFO crops" is fulfilled by the area with soya beans, lucerne and use of catch crops.

The field plan for the coming production year 2025 is based on an extended field plan of approx. 13,608 hectares, of which 9,461 hectares were sown in autumn 2024, against 8,829 hectares in 2023.

The total field plan for the coming production year has been expanded as a result of the acquisition of the operating company (Lara Agricom Srl) with 502 hectares of lease rights.

As in previous years, a small amount of crops in harvest (approx. 3,100 tons) have been purchased in Videle in 2024, which has also impacted positively the profit for the year. However, the current silo capacity and size of farm site in Videle do limit the possible intake.

On the machine side, a current and long-term investment strategy was maintained during the year in order to currently align and secure cost-efficient machinery with high operating reliability.

The Company's final strategy is unchanged to reach a sale of the company explores currently the market for possible buyers. To create the best basis, work is constantly carried out to optimise own land, increase land for cultivation (primarily leasing of land) but not least active exploration of energy possibilities in the form of wind and solar energy where a number of agreements with potential developers have been entered with the expectation of realisation of wind and energy parks on the Company's own land. An option of approx. 2,000 hectares have been entered with several developers.

The Company's final strategy is still to obtain a sale of the Company. The Company's Management has noted with satisfaction that transactions of shares currently take place among shareholders of Agri Invest. The Company's Management currently explores the market for possible buyers. To create the best basis, work is constantly carried out to optimise own land, increase land for cultivation (primarily leasing of land) but not least active exploration of possibilities in the form of wind and solar energy. In the beginning of 2024, several agreements with potential developers have been entered with a future expectation of realisation of wind and solar parks on the Company's own land. An option of approx. 2,000 hectares has been entered with several developers.

Ledelsesberetning

Management Commentary

Udviklingen i aktiviteter og økonomiske forhold (fortsat)

Selskabets driftsledelse og ansatte har som helhed udvist høj arbejdsmoral og i fællesskab løst de udfordringer, som året har bragt.

Der henvises i helhed til selskabets hjemmeside www.agriinvest.eu, som indeholder en lang række driftsrelaterede oplysninger samt selskabets ESG-rapportering.

Årets resultat sammenholdt med forventet udvikling

Årets resultat indfrier langt fra forventningerne og er som tidligere beskrevet stærkt påvirket af årets tørkeforhold samt vigende afgødepriser.

Årets resultat udgør et resultat før skat på -5,0 mio. kr. mod en oprindelig forventning på 17,8 mio. kr., dog nedjusteret til niveau af -5 til -10 mio. kr. ved årets aktionærmøde i december 2024.

Årets gennemførte valuarvurdering har medført en værdiregulering af selskabets landbrugsjord på netto 36,2 mio. kr., svarende til en regulering på ca. 7 % i forhold til tidligere gennemført valuarvurdering.

Årets værdiregulering er egenkapitalført med netto 30,5 mio. kr. efter korrektion af udskudt skat.

Betydningsfulde begivenheder, indtruffet efter regnskabsårets afslutning

Der er ikke efter regnskabsårets afslutning indtruffet begivenheder af væsentlig betydning for koncernens og selskabets finansielle stilling.

Finansielle risici

Koncernens væsentligste driftsrisiko er knyttet til vejrforhold, som forudsætter produktionsbetingelser for afgrødevæksten.

Prisrisici:

Der er ikke andre prisrisici end de normale risici omkring køb af rå- og hjælpestoffer og salg af færdigprodukter. Disse priser er påvirket af globalt udbud og efterspørgsel og af lokale markedsforhold.

Development in activities and financial and economic position (continued)

The Company's operational management and employees have showed strong work ethics as a unity and jointly solved the challenges experienced during the year.

Please refer to the Company's website www.agriinvest.eu which includes information about cultivation and operation as well as the Company's ESG report.

Profit/loss for the year compared to the expected development

The profit/loss for the year is far from fulfilling expectations and is as previously mentioned strongly negatively impacted by the year's weather conditions (drought) and declining prices on crops.

The loss for the year amounts to DKK -5.0m before tax against the original expectation of a profit of DKK 17.8m, however, adjusted down to the level of DKK -5 to -10m on the shareholders' meeting of the year in December 2024.

The appraiser's assessment completed for the year resulted in a value adjustment of the Company's land by net DKK 36.2m, corresponding to an adjustment of approx. 7% compared to the previously completed appraiser's assessment.

The value adjustment for the year has been recognised in equity by net DKK 30.5m after the correction of deferred tax.

Significant events after the end of the financial year

No events have occurred after the end of the financial year of material importance for the Company's financial position.

Financial risk

The Group's most significant operating risk is related to the weather conditions, including the production conditions for the crops.

Price risk:

There are no other price risks than the common risks relating to purchase of raw materials and consumables and sale of finished products. These prices are affected by the global supply and demand and by local market conditions.

Ledelsesberetning

Management Commentary

Finansielle risici (fortsat)

Valutarisici:

Kursregulering af investeringer i dattervirksomheder, der er selvstændige enheder, indregnes direkte i egenkapitalen. Kursrisici, der relaterer sig hertil, afdækkes som hovedregel ikke, da det er selskabets opfattelse, at en løbende kurssikring af sådanne langsigtede investeringer ikke vil være optimale ud fra en samlet risiko og omkostningsmæssig betragtning.

Dette forhold anses ikke for at være af væsentlig primær betydning, idet udgangspunktet for prissættelse af såvel salgsafgrøder som den reelle værdiansættelse af anlægsaktiverne, herunder specielt fast ejendom, sker i euro, hvor usikkerheden er begrænset som følge af Danmarks fastkurspolitik i forhold til EUR.

Der indgås ikke spekulative valutapositioner.

I regnskabsåret er RON og EUR steget henholdsvis 0,1 % (2023, - 0,3 %) og 0,1 % (2023, 0,2 %) i forhold til DKK.

Renterisici:

Den rentebærende nettogæld udgør ca. 8 % af balance-summen, hvorfor koncernen ikke er særlig udsat overfor udsving i renten.

Miljøforhold

Virksomheden drives under rumænske regler og EU-miljøregler og er underlagt jævnlig miljøkontrol fra myndighederne.

Videnressourcer

Virksomhedens målsætning er at drive overskudsgivende planteproduktion ved anvendelse af opdateret teknologi og viden. Dette stiller store krav til driftsledernes viden og til medarbejdernes forståelse for udførelsen af arbejdet.

Driftsledelsen er uddannede og erfarne inden for drift og ledelse af planteproduktion, og der bruges i virksomheden store ressourcer på fortsat uddannelse, vidensdeling og sparring, både indenfor virksomheden, managere og medarbejdere imellem og med inddragelse af kolleger fra andre virksomheder, med andre danskejede farme samt inddragelse af rådgivere og koncernledelsen.

Selskabets administrative kompetencer/ledelse er ligeledes styrket over de senere år, med ansættelse af egne "landingeniører" for at arbejde målrettet med opdatering på selskabets jordbeholdninger.

Forsknings- og udviklingsaktiviteter

Der foretages løbende forsøg og optimering af dyrkningsmetoder, sortvalg, gødning, kalkning samt plantebeskyttelse mv. i driftsselskaberne.

Financial risk (continued)

Currency risks:

Currency translation adjustment of investments in subsidiaries, which are independent entities, are recognised directly in equity. Currency risks related to this are generally not hedged, as it is the Company's understanding that a current currency hedge of such long-term investments will not be optimal based on an overall consideration of risks and costs.

This matter is not considered to be of material primary importance because the basis for the pricing of both sales crops and the actual valuation of the non-current assets, including in particular real estate, are made in EUR, for which the uncertainty is limited because of Denmark's fixed exchange rate policy in relation to EUR.

No speculative currency positions are entered.

In the financial year RON and EUR have increased, respectively, by 0.1% (2023, -0.3%) and 0.1% (2023, 0.2%) compared with DKK.

Interest risks:

The interest-bearing net debt constitutes approx. 8% of the balance sheet total and, thus, the Group is not particularly exposed to interest rate fluctuations.

Environmental matters

The Company is operated under Romanian rules and EU environmental rules, and is subject to regular environmental control by the authorities.

Knowledge resources

The Company's objective is to operate profitable plant production by applying updated technology and knowledge. This makes demands on the production managers' knowledge and the employees' understanding of the performance of the work.

The operational management is trained and experienced within operation and management of plant production. The Company spends large resources on continued training, sharing of knowledge and professional back-and-forth, both within the Company, between managers and employees, and by involving colleagues from other companies, with other Danish-owned farms and by involving advisers and the Group management.

The Company's administrative competences/management have also been strengthened in recent years by employing own "land engineers" to work specifically with updating on the Company's land.

Research and development activities

The operating companies perform current testing and optimisation of cultivation methods, variety choices, fertilization, liming and plant protection, etc.

Ledelsesberetning

Management Commentary

Forventninger til fremtiden

Idet koncernens indtægter i overvejende grad stammer fra salg af planteprodukter, er resultatet i 2025 i høj grad afhængig af prisudviklingen i markedet, som er underlagt konjunkturer for udbud og efterspørgsel, ligesom de vejrmæssige forhold har en direkte indflydelse på årets produktion.

Forventningerne til 2025 er et positivt resultat i et interval af 10 - 20 mio. kr.

Markplan for kommende produktionsår (2025) er udvidet til 13.183 hektar, primært som følge af øgede lejeaftaler, og fordeler sig således:

- 3.663 hektar (2024, 4.044 hektar) i Videle
- 1.367 hektar (2024, 1.316 hektar) i Vanatorii
- 3.986 hektar (2024, 3.303 hektar) i Amaru
- 4.592 hektar (2024, 4.520 hektar) i Oravita.

Selskabet arbejder med en langsigtet plan om til stadighed at bringe et større areal af egen jord i drift, enten i form af produktion eller i form af lejeforhold, samt der afsøges mulighed for etablering af vanding på selskabets arealer.

Tillige arbejdes der målrettet med at afsøge mulighederne for at udlægge velegnede arealer til energiarealer i form af vind- eller solparker, hvor der for nuværende, som tidligere omtalt, er indgået en række optioner med eksterne udviklere på et samlet areal på ca. 2.000 hektar.

Future expectations

As the Group's total income mainly arises from sale of plant products, the results for 2025 are to a very high degree dependent on the price development in the market, which is subject to the market trends for supply and demand, just as weather conditions have a direct impact on the production for the year.

The expectations for 2025 are still a positive result in the range of DKK 10-20m.

The field plan for the coming production year (2025) has been expanded to 13,183 hectares, primarily as a result of the increased lease agreements, and they are distributed as follows:

- 3.663 hektar (2024, 4.044 hektar) i Videle
- 1.367 hektar (2024, 1.316 hektar) i Vanatorii
- 3.986 hektar (2024, 3.303 hektar) i Amaru
- 4.592 hektar (2024, 4.520 hektar) i Oravita.

The Company works with a long-term plan of still bringing a larger area of own land into operation, either in the form of production or lease agreements, and the possibility of irrigation on the Company's land is explored.

The Company also works on exploring the possibilities of laying out land for energy areas in the form of wind or solar parks. At present, several options of a total area of 2,000 hectares have been entered with external developers.

Resultatopgørelse 1. januar - 31. december

Income Statement 1 January - 31 December

	Note	Koncernen Group		Moderselskabet Parent Company	
		2024 tkr. DKK '000	2023 tkr. DKK '000	2024 tkr. DKK '000	2023 tkr. DKK '000
Nettoomsætning		82.542	88.535	1.354	1.682
Net revenue					
Ændring i lagre af færdigvarer og varer under fremstilling <i>Change in inventories of finished goods and work in progress</i>		-13.562	-646	0	0
Andre driftsindtægter <i>Other operating income</i>	1	35.400	27.997	493	0
Omkostninger til råvarer og hjælpematerialer <i>Expenses for raw materials and consumables</i>		-52.180	-61.282	0	-150
Andre eksterne omkostninger <i>Other external expenses</i>		-23.619	-25.193	-1.404	-1.385
Bruttoresultat		28.581	29.411	443	147
Gross profit/loss					
Personaleomkostninger <i>Staff costs</i>	2	-15.470	-12.775	-1.332	-1.210
Af- og nedskrivninger af materielle og immaterielle anlægsaktiver <i>Depreciation, amortisation and impairment losses for tangible and intangible assets</i>		-14.025	-12.271	0	0
Andre driftsomkostninger <i>Other operating expenses</i>		-1.365	0	0	0
Driftsresultat		-2.279	4.365	-889	-1.063
Operating loss					
Indtægter af kapitalandele i dattervirksomheder <i>Income from investments in subsidiaries</i>	3	0	0	-6.833	1.673
Andre finansielle indtægter <i>Other financial income</i>	4	703	1.613	2.921	1.842
Øvrige finansielle omkostninger <i>Other financial expenses</i>	5	-4.521	-4.584	-205	-228
Resultat før skat		-6.097	1.394	-5.006	2.224
Loss before tax					
Skat af årets resultat <i>Tax on profit/loss for the year</i>	6	1.091	830	0	0
Årets resultat	7	-5.006	2.224	-5.006	2.224
Loss for the year					

Balance 31. december

Balance Sheet at 31 December

	Note	Koncernen Group		Moderselskabet Parent Company	
		2024 tkr. DKK '000	2023 tkr. DKK '000	2024 tkr. DKK '000	2023 tkr. DKK '000
Aktiver					
Assets					
Erhvervede lejerettigheder samt øvrige immaterielle rettigheder <i>Acquired concessions, patents, licences, trademarks and similar rights</i>		5.118	3.844	0	0
Goodwill <i>Goodwill</i>		0	0	0	0
Immaterielle anlægsaktiver <i>Intangible assets</i>	8	5.118	3.844	0	0
Grunde og bygninger <i>Land and buildings</i>		28.444	29.345	0	0
Produktionsanlæg og maskiner <i>Production plant and machinery</i>		79.560	79.122	0	0
Andre anlæg, driftsmateriel og inventar <i>Other plant, machinery, tools and equipment</i>		215	198	0	0
Landbrugsjord <i>Agricultural land</i>		556.111	519.614	0	0
Materielle anlægsaktiver under udførelse og forudbetalinger <i>Tangible fixed assets in progress and prepayments</i>		4.880	4.376	0	0
Materielle anlægsaktiver <i>Property, plant and equipment</i>	9	669.210	632.655	0	0
Kapitalandele i dattervirksomheder <i>Investments in subsidiaries</i>		0	0	540.977	516.892
Tilgodehavender hos tilknyttede virksomheder <i>Receivables from Group companies</i>		0	0	88.529	87.131
Lejedepositum og andre tilgodehavender <i>Rent deposit and other receivables</i>		747	20	0	0
Finansielle anlægsaktiver <i>Financial non-current assets</i>	10	747	20	629.506	604.023
Anlægsaktiver		675.075	636.519	629.506	604.023
Non-current assets					

Balance 31. december

Balance Sheet at 31 December

	Note	Koncernen Group		Moderselskabet Parent Company	
		2024 tkr. DKK '000	2023 tkr. DKK '000	2024 tkr. DKK '000	2023 tkr. DKK '000
Aktiver (fortsat) Assets (continued)					
Råvarer og hjælpematerialer <i>Raw materials and consumables</i>		14.601	18.335	0	0
Varer under fremstilling <i>Work in progress</i>		26.288	24.481	0	0
Fremstillede færdigvarer og handelsvarer <i>Finished goods and goods for resale</i>		30.651	46.020	0	0
Forudbetaling for varer <i>Prepayments</i>		872	1.840	0	0
Varebeholdninger <i>Inventories</i>	11	72.412	90.676	0	0
Tilgodehavender fra salg og tjenesteydelser <i>Trade receivables</i>		1.625	1.269	3.050	3.276
Andre tilgodehavender <i>Other receivables</i>	12	14.536	19.892	73	205
Periodeafgrænsningsposter <i>Prepayments and accrued income</i>	13	1.113	1.892	0	23
Tilgodehavender <i>Receivables</i>		17.274	23.053	3.123	3.504
Likvide beholdninger <i>Cash and cash equivalents</i>		8.731	3.805	5	43
Omsætningsaktiver		98.417	117.534	3.128	3.547
<i>Current assets</i>					
Aktiver		773.492	754.053	632.634	607.570
<i>Assets</i>					

Balance 31. december

Balance Sheet at 31 December

	Note	Koncernen Group		Moderselskabet Parent Company	
		2024 tkr. DKK '000	2023 tkr. DKK '000	2024 tkr. DKK '000	2023 tkr. DKK '000
Passiver <i>Equity and liabilities</i>					
Aktiekapital <i>Share capital</i>	14	320.500	320.500	320.500	320.500
Reserve for opskrivninger <i>Reserve for revaluation</i>		358.633	344.668	0	0
Reserve for nettoopsk. efter indre værdis metode <i>Reserve for net revaluation according to equity value</i>		0	0	254.996	247.864
Øvrige reserver <i>Other reserves</i>		2.324	2.273	0	0
Dagsværdireserve for valutaomregning af udenlandske enheder <i>Fair value reserve for foreign currency translation of foreign entities</i>		-21.046	-21.517	-21.046	-21.516
Overført resultat <i>Retained earnings</i>		-33.261	-44.732	72.700	54.344
Egenkapital		627.150	601.192	627.150	601.192
Equity					
Hensættelser til udskudt skat <i>Provisions for deferred tax</i>	15	70.676	65.970	0	0
Hensatte forpligtelser		70.676	65.970	0	0
Provisions					
Banklån <i>Bank loan</i>		0	338	0	0
Leasingforpligtelser <i>Lease liabilities</i>		25.423	29.050	0	0
Langfristede gældsforpligtelser <i>Non-current liabilities</i>	16	25.423	29.388	0	0

Balance 31. december

Balance Sheet at 31 December

	Note	Koncernen Group		Moderselskabet Parent Company	
		2024 tkr. DKK '000	2023 tkr. DKK '000	2024 tkr. DKK '000	2023 tkr. DKK '000
Passiver (fortsat) <i>Equity and liabilities</i> <i>(continued)</i>					
Gæld til pengeinstitutter <i>Bank debt</i>		29.194	31.081	719	1.272
Leasingforpligtelser <i>Lease liabilities</i>		9.471	9.828	0	0
Modtagne forudbetalinger fra kunder <i>Prepayments received from customers</i>		357	381	0	0
Leverandører af varer og tjenesteydelser <i>Trade payables</i>		4.114	6.473	614	525
Gæld tilknyttede virksomheder <i>Payables to group enterprises</i>		0	0	4.039	3.917
Selskabsskat <i>Corporation tax</i>		516	2.754	0	0
Anden gæld <i>Other liabilities</i>		2.712	2.835	112	664
Periodeafgrænsningsposter <i>Prepayments and accrued income</i>	17	3.879	4.151	0	0
Kortfristede gældsforpligtelser <i>Current liabilities</i>		50.243	57.503	5.484	6.378
Gældsforpligtelser		75.666	86.891	5.484	6.378
Liabilities					
Passiver		773.492	754.053	632.634	607.570
Equity and liabilities					
Eventualposter mv. <i>Contingencies etc.</i>	18				
Pantsætninger og sikkerhedsstillelser <i>Charges and securities</i>	19				
Nærtstående parter <i>Related parties</i>	20				

Egenkapitalopgørelse

Equity

tkr.	Koncernen						I alt
	Aktiekapital	Reserve for opskrivninger	Øvrige reserver	Dagsværdi-reserve for valutaomregning af udenlandske enheder <i>Fair value reserve for foreign currency translation of foreign entities</i>	Overført resultat		
DKK '000	Share capital	Reserve for revaluation	Other reserves		Retained earnings	Total	
Egenkapital 1. januar 2024 <i>Equity at 1 January 2024</i>	320.500	344.668	2.273	-21.517	-44.732	601.192	
Forslag til resultatdisponering, jf. note 7 <i>Proposed profit allocation, see note 7</i>					-5.006	-5.006	
Andre lovpligtige bindinger <i>Other legal bindings</i>							
Årets opskrivninger <i>Revaluations in the year</i>		36.211				36.211	
Overførsler <i>Transfers</i>							
Andre reguleringer <i>Other adjustments</i>		-16.528	51		16.477	0	
Bevæg. dagsværdireserver <i>Change fair value reserves</i>							
Årets værdiregulering <i>Value adjustments in the year</i>				471		471	
Skat af egenkapitalbevægelser <i>Tax on changes in equity</i>		-5.718				-5.718	
Egenkapital 31. december 2024 <i>Equity at 31 December 2024</i>	320.500	358.633	2.324	-21.046	-33.261	627.150	

Egenkapitalopgørelse

Equity

tkr.	Moderselskabet Parent Company				
	Aktiekapital	Reserve for nettoopsk. efter indre værdis metode	Dagsværdi-reserve for valutaomregning af udenlandske enheder Fair value Reserve for net revaluation according to equity value method	Overført resultat	I alt
DKK '000	Share capital		reserve for foreign exchange translation of foreign entities	Retained earnings	Total
Egenkapital 1. januar 2024 Equity at 1 January 2024	320.500	247.864	-21.517	54.345	601.192
Forslag til resultatdisponering, jf. note 7 Proposed profit allocation, see note 7		-6.833		1.827	-5.006
Andre lovpligtige bindinger <i>Other legal bindings</i>					
Årets opskrivning, netto Other adjustments to equity value		30.493			30.493
Overførsler					
Andre reguleringer Other regulations		-16.528		16.528	0
Bevæg. dagsværdireserver					
Årets værdiregulering Value adjustments in the year			471		471
Egenkapital 31. december 2024 <i>Equity at 31 December 2024</i>	320.500	254.996	-21.046	72.700	627.150

Pengestrømsopgørelse 1. januar - 31. december

Cash Flow Statement 1 January - 31 December

	Koncernen Group		Moderselskabet Parent Company	
	2024 tkr. DKK '000	2023 tkr. DKK '000	2024 tkr. DKK '000	2023 tkr. DKK '000
Årets resultat <i>Profit/loss for the year</i>	-5.006	2.224	-5.006	2.224
Årets afskrivninger tilbageført <i>Depreciation and amortisation, reversed</i>	14.025	12.271	0	0
Tilbageførsel af realisationsavancer <i>Reversed realization gains</i>	1.019	-2.106	0	0
Resultat af dattervirksomheder <i>Profit/loss from subsidiaries</i>	0	0	6.833	-1.673
Skat af årets resultat tilbageført <i>Tax on profit/loss, reversed</i>	-1.091	-830	0	0
Øvrige reguleringer <i>Other adjustments</i>	-23	-1.107	48	-160
Betalt selskabsskat <i>Corporation tax paid</i>	-2.159	-3.765	0	0
Ændring i varebeholdninger <i>Change in inventories</i>	18.264	10.899	0	0
Ændring i tilgodehavender (ekskl. skat) <i>Change in receivables (ex tax)</i>	5.779	-9.527	381	1.887
Ændring i kortfristet gæld (ekskl. skat, skyldige afdrag, mellemregning med tilknyttede virksomheder og kassekredit) <i>Change in current liabilities (ex bank, tax, instalments payable, group intermediate accounts and overdraft facility)</i>	-2.286	-5.173	-341	-222
Pengestrømme fra driftsaktivitet	28.522	2.886	1.915	2.056
Cash flows from operating activity				
Køb af immaterielle anlægsaktiver <i>Purchase of intangible assets</i>	-1.844	-3.104	0	0
Køb af materielle anlægsaktiver <i>Purchase of property, plant and equipment</i>	-9.012	-10.435	0	0
Salg af materielle anlægsaktiver <i>Sale of property, plant and equipment</i>	1.573	3.132	0	0
Køb af finansielle anlægsaktiver <i>Purchase of financial assets</i>	-727	-20	0	-3.104
Ændring i tilgodehavender hos tilknyttede virksomheder <i>Change in amounts owed by group undertakings</i>	0	0	-1.399	-10.337
Andre pengestrømme vedrørende investeringsaktiviteter <i>Other cash flows from investing activities</i>	0	0	0	35.989
Pengestrømme fra investeringsaktivitet	-10.010	-10.427	-1.399	22.548
Cash flows from investing activity				

Pengestrømsopgørelse 1. januar - 31. december

Cash Flow Statement 1 January - 31 December

	Koncernen Group		Moderselskabet Parent Company	
	2024 tkr. DKK '000	2023 tkr. DKK '000	2024 tkr. DKK '000	2023 tkr. DKK '000
Andre ændringer i langfristet gæld <i>Other changes in non-current debt</i>	-12.722	-11.024	0	0
Ændring i driftskredit <i>Change in bank debt</i>	-864	29.043	-554	-536
Betalt udbytte i regnskabsåret <i>Dividends paid in the financial year</i>	0	-24.038	0	-24.038
Pengestrømme fra finansieringsaktivitet	-13.586	-6.019	-554	-24.574
<i>Cash flows from financing activity</i>				
Ændring i likvider	4.926	-13.560	-38	30
<i>Change in cash and cash equivalents</i>				
Likvider 1. januar <i>Cash and cash equivalents at 1 January</i>	3.805	17.365	43	13
Likvider 31. december	8.731	3.805	5	43
<i>Cash and cash equivalents at 31 December</i>				
Likvider 31. december specificeres således: <i>Cash and cash equivalents at 31 December comprise:</i>				
Likvide beholdninger <i>Cash and cash equivalents</i>	8.731	3.805	5	43
Likvider	8.731	3.805	5	43
<i>Cash and cash equivalents</i>				

Noter

Notes

1 | Særlige poster

Special items

Qua koncernens landbrugsaktivitet modtages der årligt EU-støtte og der er i 2024 modtaget ekstraordinær statslig tørkestøtte.

Øvrige indtægter dækker over diverse indtægter af sekundær karakter. Alle posterne indregnes som andre driftsindtægter i resultatopgørelsen.

Qua the Group's agricultural activities, it receives annual EU aid, and in 2024 the Group received extraordinary government drought aid.

Other income covers other income of a secondary nature. All items are recognised as operating income in the Income Statement.

	Koncernen Group		Moderselskabet Parent Company	
	2024 tkr. DKK '000	2023 tkr. DKK '000	2024 tkr. DKK '000	2023 tkr. DKK '000
APIA (EU-støtte, jord og diesel) <i>APIA (EU aid, land and diesel)</i>	20.892	20.260	0	0
Realisationsavancer ved salg af anlægsaktiver <i>Realisation gains on sale of fixed assets</i>	346	2.106	0	0
Lejeindtægt fra landbrugs- og energiarealer <i>Rental income from agricultural and energy fields</i>	2.283	441	0	0
Statslig tørkehjælp/priskompensation <i>Government drought aid/compensation</i>	11.042	3.773	0	0
Øvrige indtægter <i>Other income</i>	837	1.417	493	0
	35.400	27.997	493	0

2 | Personaleomkostninger

Staff costs

Antal heltidsbeskæftigede personer i gennemsnit: <i>Average number of full-time employees</i>	68	67	1	1
Løn og gager <i>Wages and salaries</i>	12.300	10.238	1.327	1.195
Pensioner <i>Pensions</i>	2.721	2.238	0	0
Andre omkostninger til social sikring <i>Social security costs</i>	449	299	5	15
	15.470	12.775	1.332	1.210
Vederlag til direktion og bestyrelse <i>Remuneration for Executive Board and Board of Directors</i>	1.056	935	1.056	935
	1.056	935	1.056	935

Undtagelsesbestemmelsen i ÅRL § 98b, stk. 3 anvendes.

The exemption provision of section 98b (3) of the Danish Financial Statements Act is applied.

Noter

Notes

	Koncernen Group		Moderselskabet Parent Company	
	2024 tkr. DKK '000	2023 tkr. DKK '000	2024 tkr. DKK '000	2023 tkr. DKK '000

3 | Indtægter af kapitalandele i dattervirksomheder

Income from investments in subsidiaries

Indtægter af kapitalandele i dattervirksomheder Income from investments in subsidiaries	0	0	-6.833	1.673
	0	0	-6.833	1.673

4 | Andre finansielle indtægter

Other financial income

Renteindtægter fra tilknyttede virksomheder Interest income from Group enterprises	0	0	2.912	1.810
Finansielle indtægter i øvrigt Other financial income	703	1.613	9	32
	703	1.613	2.921	1.842

Af finansielle indtægter i øvrigt udgør årets valutakursgevinst på koncernniveau 223 tkr. mod 960 tkr. i 2023. På moderselskabsniveau udgør årets valutakursgevinst 4 tkr. mod 30 tkr. i 2023.

Other financial income includes exchange rate gain at Group level of DKK ('000) 223 against DKK ('000) 960 in 2023. At Parent Company level, the exchange rate gain is DKK ('000) 4 against DKK ('000) 30 in 2023.

5 | Øvrige finansielle omkostninger

Other financial expenses

Renteomkostninger til tilknyttede virksomheder Interest expenses to Group enterprises	0	0	119	118
Finansielle omkostninger i øvrigt inkl. valutakursregulering Other financial expenses, including exchange rate adjustment	4.521	4.584	86	110
	4.521	4.584	205	228

Af finansielle omkostninger i øvrigt udgør årets valutakurstab på koncernniveau 68 tkr. mod 1.434 tkr. i 2023. På moderselskabsniveau udgør årets valutakurstab 10 tkr. mod 24 tkr. i 2023.

Other financial expenses include exchange rate losses at Group level of DKK ('000) 68 against DKK ('000) 1.434 in 2023. At Parent Company level, the exchange rate loss is DKK ('000) 10 against DKK ('000) 24 in 2023.

6 | Skat af årets resultat

Tax on profit/loss for the year

Beregnet skat af årets skattepligtige indkomst Calculated tax on taxable income of the year	519	2.793	0	0
Regulering skat vedrørende tidligere år Adjustment of tax in previous years	-598	0	0	0
Regulering af udskudt skat Adjustment of deferred tax	-1.012	-3.623	0	0
	-1.091	-830	0	0

Noter

Notes

9 | Materielle anlægsaktiver

Property, plant and equipment

tkr.	Koncernen		
	Group		
	Grunde og bygninger	Produktionsanlæg og maskiner	Andre anlæg, driftsmateriel og inventar
	Land and buildings	Production plant and machinery	Other plant, machinery, tools and equipment
<i>DKK '000</i>			
Kostpris 1. januar 2024 <i>Cost at 1 January 2024</i>	42.706	134.559	427
Valutakursregulering til ultimokurs <i>Exchange adjustment at closing rate</i>	30	99	0
Overførsel <i>Transferred</i>	1.403	506	65
Tilgang <i>Additions</i>	320	11.328	181
Tilgang ved fusion og køb af virksomhed <i>Addition from merger and acquisition of Company</i>	461	2.275	0
Afgang <i>Disposals</i>	-179	-6.268	-15
Kostpris 31. december 2024 <i>Cost at 31 December 2024</i>	44.741	142.499	658
Af- og nedskrivninger 1. januar 2024 <i>Depreciation and impairment losses at 1 January 2024</i>	13.361	55.437	229
Valutakursregulering <i>Exchange adjustment</i>	8	41	0
Overførsel <i>Transferred</i>	1.403	506	65
Tilbageførsel af afskrivninger på afhændede aktiver <i>Reversal of depreciation of assets disposed of</i>	-126	-4.405	-14
Årets afskrivninger <i>Depreciation for the year</i>	1.651	11.360	163
Af- og nedskrivninger 31. december 2024 <i>Depreciation and impairment losses at 31 December 2024</i>	16.297	62.939	443
Regnskabsmæssig værdi 31. december 2024	28.444	79.560	215
<i>Carrying amount at 31 December 2024</i>			
Finansielle leasingaktiver <i>Finance lease assets</i>		52.087	

Noter

Notes

9 | Materielle anlægsaktiver (fortsat)

Tangible fixed assets (continued)

tkr.	Koncernen	
	Landbrugsjord	Mat.anlægsaktiver under udførelse og forudbet. <i>Tangible fixed assets in progress and prepayment</i>
<i>DKK '000</i>	<i>Agricultural land</i>	
Kostpris 1. januar 2024 <i>Cost at 1 January 2024</i>	120.920	4.376
Valutakursregulering til ultimokurs <i>Exchange adjustment at closing rate</i>	382	4
Overførsel <i>Transferred</i>	7.955	0
Tilgang (inkl. jordswap og cadasteromkostninger) <i>Additions (incl. land swap and cadaster costs)</i>	1.257	2.657
Afgang (inkl. jordswap) <i>Disposals (incl. land swap)</i>	-1.347	-2.157
Kostpris 31. december 2024 <i>Cost at 31 December 2024</i>	129.167	4.880
Opskrivninger 1. januar 2024 <i>Revaluation at 1 January 2024</i>	398.694	
Overførsel <i>Transferred</i>	-7.955	
Årets opskrivninger, netto <i>Revaluation of the year, net</i>	36.205	
Opskrivninger 31. december 2024 <i>Revaluation at 31 December 2024</i>	426.944	
Regnskabsmæssig værdi 31. december 2024	556.111	4.880
<i>Carrying amount at 31 December 2024</i>		
Værdi af indregnede aktiver, uden opskrivninger efter § 41, stk. 1 <i>Value of recognised assets, excluding revaluation under § 41 (1)</i>	129.167	

Noter

Notes

10 | Finansielle anlægsaktiver

Financial non-current assets

	Koncernen Group
tkr.	Lejededpositum og andre tilgodehavender <i>Rent deposit and other receivables</i>
DKK '000	
Kostpris 1. januar 2024 <i>Cost at 1 January 2024</i>	20
Tilgang <i>Additions</i>	727
Kostpris 31. december 2024 <i>Cost at 31 December 2024</i>	747
Regnskabsmæssig værdi 31. december 2024	747
<i>Carrying amount at 31 December 2024</i>	

	Moderselskabet Parent Company	
tkr.	Kapitalandele i dattervirk- somheder <i>Investments in subsidiaries</i>	Tilgodehavender hos tilknyttede virksomheder <i>Receivables from Group companies</i>
DKK '000		
Kostpris 1. januar 2024 <i>Cost at 1 January 2024</i>	288.471	87.130
Tilgang <i>Additions</i>	0	1.399
Kostpris 31. december 2024 <i>Cost at 31 December 2024</i>	288.471	88.529
Værdireguleringer 1. januar 2024 <i>Revaluation at 1 January 2024</i>	230.802	0
Valutakursregulering <i>Exchange adjustment</i>	424	0
Årets resultat <i>Profit/loss for the year</i>	-6.264	0
Opskrivning i dattervirksomhed (Jordværdi) <i>Revaluation and impairment losses for the year</i>	30.493	0
Værdireguleringer 31. december 2024 <i>Revaluation at 31 December 2024</i>	255.455	0
Af- og nedskrivninger på lejerettigheder og goodwill 1. januar 2024 <i>Impairment losses and amortisation of goodwill at 1 January 2024</i>	2.380	0
Afskrivninger på goodwill <i>Amortisation of goodwill</i>	569	0
Af- og nedskrivninger på lejerettigheder og goodwill 31. december 2024 <i>Impairment losses and amortisation of goodwill at 31 December 2024</i>	2.949	0
Regnskabsmæssig værdi 31. december 2024	540.977	88.529
<i>Carrying amount at 31 December 2024</i>		

Noter

Notes

10 | Finansielle anlægsaktiver (fortsat)

Fixed asset investments (continued)

Kapitalandele i dattervirksomheder (tkr.)

Equity investments in subsidiaries (DKK '000)

Navn og hjemsted <i>Name and domicile</i>	Egenkapital <i>Equity</i>	Årets resultat <i>Profit/loss for the year</i>	Ejerandel <i>Ownership</i>
Agri Consortium SRL, Rumænien (Romania)	321.787	144	100 %
Agri Consortium Videle SRL, Rumænien (Romania)	13.717	-783	100 %
Sarmit International SRL, Rumænien (Romania)	2.798	-2.786	100 %
Amaru Trade SRL, Rumænien (Romania)	7.745	-6.560	100 %
Agri Consortium Orativta SRL, Rumænien (Romania)	15.200	2.210	100 %
Oravita Farmland SRL, Rumænien (Romania)	179.730	942	100 %
Agri Consortium SRL's kapitalandele (Agri Consortiums SRL's investments in subsidiaries (DKK): Magica Amaru SRL, Rumænien (Romania)	11.039	-129	100 %
Amaru Trade SRL's kapitalandele (Amaru Trade SRL's investments in subsidiaries (DKK): LARA, Lara Agricom SRL, Rumænien (Romania)	262	-33	100 %

Koncernen <i>Group</i>		Moderselskabet <i>Parent Company</i>	
2024 tkr. DKK '000	2023 tkr. DKK '000	2024 tkr. DKK '000	2023 tkr. DKK '000

11 | Varebeholdninger

Inventories

Råvarer og hjælpematerialer <i>Raw materials and consumables</i>	14.601	18.335	0	0
Varer under fremstilling <i>Work in progress</i>	26.288	24.481	0	0
Fremstillede færdigvarer og handelsvarer <i>Finished goods and goods for resale</i>	30.651	46.020	0	0
Forudbetaling for varer <i>Prepayments for goods</i>	872	1.840	0	0
	72.412	90.676	0	0

12 | Andre tilgodehavender

Other receivables

Andre tilgodehavende vedrører i det væsentligste EU tilskud for produktionsåret 2024 samt momstilgodehavender.
Other receivables relate in all material respects to EU subsidies for the production year 2024 and VAT receivables.

13 | Periodeafgrænsningsposter

Prepayments and accrued income

Periodeafgrænsningsposter indeholder forudbetalte omkostninger, der vedrører det efterfølgende regnskabsår.
Prepayments and accrued income include prepaid costs relating to the next financial year.

Noter

Notes

2024
tkr.
DKK '000

2023
tkr.
DKK '000

14 | Aktiekapital

Share capital

Aktiekapitalen er fordelt således:

Allocation of the share capital:

A-aktier, 6.410 stk. a nom. 50.000 kr.

A-shares, 6.410 in the denomination of DKK 50.000 .

320.500

320.500

320.500

320.500

15 | Hensættelser til udskudt skat

Provisions for deferred tax

Hensættelse til udskudt skat vedrører forskelle mellem regnskabsmæssige og skattemæssige værdier på omsætningsaktiver, tilgodehavender, immaterielle anlægsaktiver og materielle anlægsaktiver, herunder indregnede finansielle leasingkontrakter.

The provision for deferred tax is related to differences between the carrying amount and tax base of current assets, receivables, intangible and tangible fixed assets, including recognised finance lease contracts.

	Koncernen Group		Morderselskabet Parent Company	
	2024 tkr. DKK '000	2023 tkr. DKK '000	2024 tkr. DKK '000	2023 tkr. DKK '000
Udskudt skat 1. januar <i>Deferred tax, beginning of year</i>	65.970	58.743	0	0
Årets udskudte skat i resultatopgørelsen <i>Deferred tax of the year, income statement</i>	-1.012	-3.623	0	0
Årets udskudte skat i egenkapitalen <i>Deferred tax of the year, equity</i>	5.718	10.850	0	0
Udskudt skat 31. december 2024	70.676	65.970	0	0

Provision for deferred tax 31 December 2024

16 | Langfristede gældsforpligtelser

Long-term liabilities

	Koncernen Group			
	31/12 2024 gæld i alt 31/12 2024 total liabilities	Afdrag næste år Repayment next year	Restgæld efter 5 år Debt outstanding after 5 years	31/12 2023 gæld i alt 31/12 2023 total liabilities
tkr. DKK '000				
Banklån <i>Bank loan</i>	0	0	0	338
Leasingforpligtelser <i>Lease liabilities</i>	34.894	9.471	1.142	38.878
	34.894	9.471	1.142	39.216

Noter

Notes

17 | Periodeafgrænsningsposter

Deferred income

Periodeafgrænsningsposter vedrører i det væsentligste periodiserede FEDAR tilskud (EU tilskud) til opførelse af landbrugsenheder.

Prepayments and accrued income relate in all material respects to accrued FEADR subsidies (EU subsidies) for building of agricultural entities.

18 | Eventualposter mv.

Contingencies etc.

Eventualforpligtelser

Contingent liabilities

Moderselskabet er selvskyldnerkautionist for ethvert beløb, som koncernselskabet Agri Consortium Oravita SRL måtte skyldte Spar Nord Bank. Gælden udgør pr. 31. december 2024, 27,1 mio. kr.

Moderselskabet har afgivet støtteerklæring overfor samtlige datterselskaber. Datterselskaber med negativ indre værdi er indregnet som hensatte forpligtelser.

Koncernen har indgået fastprisaftale om delsalg af afgrøder til levering i 2025.

Koncernen har pr. 31. december 2024 indlejet et areal på ca. 4.700 hektar. Lejeperioden udgør i gennemsnit 5 år, og den gennemsnitlige årlige lejeomkostning udgør 1.500 - 3.000 kr. pr. hektar.

Surety has been assumed by the Parent Company for any amount which the Group company Agri Consortium Oravita SRL might owe to Spar Nord Bank. The debt amounts to DKK 27,1m at 31 December 2024.

The Parent Company has issued a letter of comfort regarding all the subsidiaries. Subsidiaries with a negative equity value are recognised as provisions.

The Group has entered a fixed-price agreement for part-sale of crops to be delivered in 2025.

The Group has leased an area of aprox 4,700 hectares at 31 December 2023. The lease period is 5 years on average, and the average annual lease expense is DKK ('000) 1,500 - 3,000 per hectare.

Noter

Notes

19 | Pantsætninger og sikkerhedsstillelser

Charges and securities

Der er afgivet følgende sikkerheder for gæld i ejendomme samt driftsmateriel og inventar:

The following securities have been provided on property and on machinery, fixtures and equipment:

	Koncernen Group		Moderselskabet Parent Company	
	Regnskabsmæssig værdi af aktiver <i>Carrying amount of assets</i>	Pantets nom. værdi eller restgæld <i>Nominal value of mortgage or outstanding debt</i>	Regnskabsmæssig værdi af aktiver <i>Carrying amount of assets</i>	Pantets nom. værdi eller restgæld <i>Nominal value of mortgage or outstanding debt</i>
	31/12 2024 tkr. DKK '000	31/12 2023 tkr. DKK '000	31/12 2024 tkr. DKK '000	31/12 2023 tkr. DKK '000
Følgende aktiver er stillet til sikkerhed for gæld: <i>The following assets have been provided as security for debt:</i>				
Ejendomspant (Spar Nord Bank A/S, Danmark) <i>Mortgage on real property (Spar Nord Bank A/S, Denmark)</i>	110.213	26.000	0	0
Grunde og bygninger (Libra Bank, Rumænien) <i>Mortgage on real property (Libra Bank, Romania)</i>	14.600	11.243	0	0
Grunde og bygninger (Banca Transilvania, Rumænien) <i>Mortgage on real property (Banca Transilvania, Romania)</i>	36.636	17.916	0	0
Produktionsanlæg og maskiner (BNP Paribas, Rumænien) <i>Mortgage on Production and machinery (BNP Paribas, Romania)</i>	950	928	0	0

20 | Nærtstående parter

Related parties

Selskabets og koncernens nærtstående parter omfatter følgende:

The Company's and the Group's related parties include:

Bestemmende indflydelse

Selskabet er ikke underlagt bestemmende indflydelse.

Transaktioner med nærtstående parter

Koncernen har ikke haft transaktioner med nærtstående parter, der ikke er indgået på markedsmæssige vilkår. Jf. ÅRL § 98c, stk. 7 oplyses alene om transaktioner, som ikke er gennemført på normale markedsmæssige vilkår.

Controlling interest

The Company is not subject to controlling interest.

Transactions with related parties

The Company did not carry out any material transactions with related parties which were not concluded on market conditions. According to section 98c (7) of the Danish Financial Statements Act information is disclosed only on transactions which were not performed on common market conditions.

Anvendt regnskabspraksis

Accounting Policies

Årsrapporten for Agri Invest A/S for 2024 er aflagt i overensstemmelse med den danske årsregnskabslovs bestemmelser for mellemstore virksomheder i regnskabsklasse C.

Årsrapporten er udarbejdet efter samme regnskabspraksis som sidste år.

Koncernregnskabet

Koncernregnskabet omfatter modervirksomheden Agri Invest A/S samt tilknyttede virksomheder, hvori Agri Invest A/S direkte eller indirekte besidder mere end 50 % af stemmerettighederne eller på anden måde har bestemmende indflydelse.

Koncernregnskabet er udarbejdet som et sammendrag af modervirksomhedens og tilknyttede virksomheders årsregnskaber ved sammenlægning af ensartede regnskabsposter. Ved konsolideringen foretages fuld eliminering af koncerninterne indtægter og omkostninger, aktiebesiddelser, interne mellemværender og udbytter samt realiserede og urealiserede fortjenester og tab ved transaktioner mellem de konsoliderede virksomheder.

Nyerhvervede eller nystiftede virksomheder indregnes i koncernregnskabet fra anskaffelsestidspunktet. Solgte eller afviklede virksomheder indregnes i den konsoliderede resultatopgørelse frem til afståelsestidspunktet. Sammenligningstal korrigeres ikke for nyerhvervede, solgte eller afviklede virksomheder.

Anskaffelsestidspunktet er det tidspunkt, hvor koncernen faktisk opnår kontrol over den overtagne virksomhed.

Erhvervede virksomheder indregnes i koncernregnskabet efter overtagelsesmetoden, med omvurdering af alle identificerede aktiver og forpligtelser til dagsværdi på overtagelsesdagen. Dagsværdien er opgjort på baggrund af handler på et aktivt marked, alternativt beregnet ved anvendelse af almindeligt accepterede værdiansættelsesmodeller. Driftsmidler er opført til dagsværdi på baggrund af indhentede valuarvurderinger, som bygger på en samlet vurdering af maskinparken.

Positive forskelsbeløb (goodwill) mellem anskaffelsværdi og dagsværdi af overtagne identificerede aktiver og forpligtelser indregnes under immaterielle anlægsaktiver som goodwill og afskrives systematisk over resultatopgørelsen efter en individuel vurdering af den økonomiske levetid.

Negative forskelsbeløb indregnes i resultatopgørelsen på anskaffelsestidspunktet.

Ved køb af nye virksomheder, hvori indgår minoritetsinteresser, indregnes og måles minoritetsinteresserne til dagsværdi inklusive goodwill på minoritetsinteressernes andel.

The Annual Report of Agri Invest A/S for 2024 has been presented in accordance with the provisions of the Danish medium-size Financial Statements Act for enterprises in reporting class C.

The Annual Report is prepared consistently with the accounting principles applied last year.

Consolidated Financial Statements

The Consolidated Financial Statements include the Parent Company Agri Invest A/S and its subsidiaries in which Agri Invest A/S directly or indirectly holds more than 50 % of the voting rights or in any other way has a controlling influence.

The Consolidated Financial Statements consolidate the Financial Statements of the Parent Company and the subsidiaries by combining uniform accounting items. Intercompany income and expenses, shareholdings, intercompany balances and dividend, and realised and unrealised gains and losses arising from transactions between the consolidated enterprises are fully eliminated in the consolidation.

Newly acquired or established enterprises are recognised in the Consolidated Financial Statements from the date of acquisition. Sold or wound up enterprises are recognised in the consolidated income statement up to the date of disposal. Comparative figures are not adjusted for new acquired, sold or wound up enterprises.

The date of acquisition is the date at which the Group gains actual control over the acquired business.

Acquired enterprises are recognised in the Consolidated Financial Statements under the acquisition method, reassessing all identified assets and liabilities at fair value at the acquisition date. The fair value is calculated based on acquisitions made in an active market, alternatively calculated using generally accepted valuation methods. Operating equipment is recognised at fair value based on an appraiser's opinion, based on an overall assessment of the production equipment.

Positive differences (goodwill) between acquisition price and fair value of acquired, identified assets and liabilities are recognised under intangible fixed assets as goodwill and are amortised systematically over the Income Statement according to an individual assessment of the useful lives.

Negative differences are recognised in the Income Statement at the date of acquisition.

When acquiring new companies, of which minority interests are part, the minority interests are recognised and measured at fair value, including goodwill on the share of the minority interests.

Anvendt regnskabspraksis

Accounting Policies

Kapitalandele i dattervirksomheder udlignes med den forholdsmæssige andel af de tilknyttede virksomheders dagsværdi af nettoaktiver og forpligtelser på anskaffelsestidspunktet.

Kapitalandele i tilknyttede virksomheder måles i balancen til den forholdsmæssige andel af virksomhedernes værdi opgjort efter moderselskabets regnskabspraksis og med forholdsmæssig eliminerings af urealiserede koncerninterne avancer og tab. I resultatopgørelsen indregnes den forholdsmæssige andel af de associerede virksomheders resultat efter eliminerings af forholdsmæssig andel af intern avance og tab.

Minoritetsinteresser

I koncernregnskabet indregnes dattervirksomheders regnskabsposter 100 %. Minoritetsinteressernes forholdsmæssige andel af dattervirksomheders resultat og egenkapital præsenteres særskilt i henholdsvis resultatdisponering og under egenkapitalen.

Resultatopgørelsen

Nettoomsætning

Nettoomsætning ved salg af handelsvarer og færdigvarer indregnes i resultatopgørelsen, såfremt levering og risikoovertagelse til køber har fundet sted inden årets udgang, og såfremt indtægten kan opgøres pålideligt og forventes modtaget.

Nettoomsætningen indregnes ekskl. moms og med fradrag af de afgifter og rabatter, der kan henføres til salget.

Omkostninger til råvarer og hjælpematerialer

Råvarer og hjælpematerialer omfatter de omkostninger til råvarer og hjælpematerialer, der er medgået til at opnå årets omsætning. Herudover indgår årets formindskelse eller forøgelse af varebeholdninger af råvarer og hjælpematerialer, samt sædvanlige nedskrivninger af varebeholdninger af råvarer og hjælpematerialer.

Ændring i lagre af færdigvarer og varer under fremstilling

Ændring i lagre af færdigvarer og varer under fremstilling omfatter årets formindskelse eller forøgelse af varebeholdninger, som følge af omkostninger til råvarer og hjælpemidler samt personaleomkostninger. Herudover indgår sædvanlige nedskrivninger af varebeholdninger af færdigvarer.

Investments in subsidiary enterprises are set off by the proportional share of the subsidiaries' market value of net assets and liabilities at the acquisition date.

Investments in associates are measured in the balance sheet at the proportional share of the value of the enterprises, calculated under the accounting policies of the Parent Company and eliminating proportionally any unrealised intercompany gains and losses. The proportional share of the results of the associates is recognised in the Income Statement after elimination of the proportional share of intercompany gains and losses.

Minority interests

The accounting items of the subsidiaries are recognised 100% in the Consolidated Financial Statements. The minority interests' proportional share of the results and equity of the subsidiaries is stated as separate items in the allocation of profit/loss and under equity, respectively.

Income Statement

Net revenue

Net revenue from the sale of merchandise and finished goods is recognised in the Income Statement if supply and risk transfer to purchaser has taken place before the end of the year and if the income can be measured reliably and is expected to be received.

Net revenue is recognised exclusive of VAT and less duties and discounts related to the sale.

Costs of raw materials and consumables

Raw materials and consumables comprises the costs of raw materials and consumables used to reach the revenue for the year. Additionally, decrease or increase of inventories of raw materials and consumables for the year is included, as well as normal impairment of inventories of raw materials and consumables.

Changes in inventories of finished goods and goods in process

Changes in inventories of finished goods and goods in process comprise decrease or increase of inventories for the year as a result of costs of raw materials and consumables as well as staff costs. Additionally, normal impairment of inventories of finished goods is included.

Anvendt regnskabspraksis

Accounting Policies

Andre driftsindtægter

Hektartilskud indregnes løbende i resultatopgørelsen under andre driftsindtægter i takt med at retten til tilskuddet oparbejdes.

Andre driftsindtægter indeholder regnskabsposter af sekundær karakter i forhold til koncernens og selskabets aktiviteter, herunder fortjeneste ved salg af immaterielle og materielle anlægsaktiver. Desuden indgår fortjeneste ved salg af immaterielle og materielle anlægsaktiver samt driftstabs- og konflikterstatninger. Erstatninger indregnes, når indtægten skønnes at være realiserbar.

Andre eksterne omkostninger

Andre eksterne omkostninger omfatter øvrige produktions-, salgs-, leverings- og administrationsomkostninger, herunder omkostninger til energi, markedsføring, lokaler, tab på debitorer, operationelle leasingomkostninger mv.

Personaleomkostninger

Personaleomkostninger omfatter løn og gager, inklusive feriepenge og pensioner samt andre omkostninger til social sikring mv. til koncernens og selskabets medarbejdere. I personaleomkostninger er fratrukket modtagne godtgørelser fra offentlige myndigheder.

Andre driftsomkostninger

Andre driftsomkostninger indeholder regnskabsposter af sekundær karakter i forhold til koncernens og selskabets aktiviteter. Desuden indgår tab ved salg af immaterielle og materielle anlægsaktiver.

Indtægter af kapitalandele i dattervirksomheder

I moderselskabets resultatopgørelse indregnes den forholdsmæssige andel af dattervirksomheders resultat opgjort efter moderselskabets regnskabspraksis og med fuld eliminering af urealiserede interne avancer og tab og fradrag af afskrivning på merværdier og goodwill opstået ved købsprisallokering på overtagelsestidspunktet.

Ved afhændelser indregnes eventuel fortjeneste, når de økonomiske rettigheder knyttet til de solgte kapitalandele overføres, dog tidligst når fortjenesten er realiseret eller anses som realiserbar. Desuden indgår realiserede tab udover nedskrivninger, når sådanne må konstateres.

Other operating income

Contributions per hectare are recognised currently in the income statement under other operating income as and when the right to the contribution is built up.

Other operating income includes items of a secondary nature in relation to the Group's and the Company's activities, including profit from sale of intangible and tangible fixed assets. In addition, profit from sale of intangible and tangible fixed assets as well as business interruption and conflict compensations are included. Compensations are recognised when the income is deemed to be realisable.

Other external expenses

Other external expenses include other production, sales, delivery and administrative costs, including costs of energy, marketing, premises, loss on bad debts, operating lease expenses, etc

Staff costs

Staff costs comprise wages and salaries, including holiday pay and pensions, and other costs of social security, etc. for the Group and the Parent Company's employees. Repayments from public authorities are deducted from staff costs.

Other operating expenses

Other operating expenses include items of a secondary nature in relation to the Group's and the Company's activities. Losses from sale of intangible and tangible fixed assets are also included.

Income from investments in subsidiaries

The proportional share of the results of subsidiaries, stated according to the Parent Company's accounting policies and with full elimination of unrealised intercompany profits/losses and deduction of amortisation of added value and goodwill resulting from purchase price allocation at the date of acquisition, is recognised in the Parent Company's Income Statement.

In connection with transfers, potential profits are recognised when the economic rights related to the sold equity interests are transferred, however, at the earliest when the profit has been realised or is regarded as realisable. Moreover, realised losses other than impairments are included, where identified.

Anvendt regnskabspraksis

Accounting Policies

Finansielle indtægter og omkostninger

Finansielle indtægter og omkostninger indeholder renteindtægter og -omkostninger, finansielle omkostninger ved finansiel leasing, realiserede og urealiserede kursgevinster og -tab vedrørende værdipapirer, gæld og transaktioner i fremmed valuta samt tillæg og godtgørelse under acontoskatteordningen mv. Finansielle indtægter og omkostninger indregnes i resultatopgørelsen med de beløb, der vedrører regnskabsåret. Renteindtægter og -omkostninger beregnes på amortiserede kostpriser.

Skat af årets resultat

Årets skat, som består af årets aktuelle skat og forskydning i udskudt skat, indregnes i resultatopgørelsen med den del, der kan henføres til årets resultat, og direkte i egenkapitalen med den del, der kan henføres til posteringer direkte i egenkapitalen.

Balancen

Immaterielle anlægsaktiver

Erhvervet goodwill måles til kostpris med fradrag af akkumulerede afskrivninger. Goodwill afskrives lineært over den økonomiske brugstid, der er vurderet til 20 år. Afskrivningsperioden er foretaget ud fra en vurdering af den erhvervede virksomheds markedsposition og indtjeningsprofil samt branchemæssige forhold.

Erhvervede lejerettigheder måles til kostpris med fradrag af akkumulerede afskrivninger. Lejerettigheder afskrives lineært over den økonomiske brugstid, der er vurderet til 0-10 år.

Materielle anlægsaktiver

Grunde og bygninger, produktionsanlæg og maskiner samt andre anlæg, driftsmateriel og inventar måles til kostpris med fradrag af akkumulerede af- og nedskrivninger. Der afskrives ikke på grunde.

Afskrivningsgrundlaget er kostpris med fradrag af den skønnede restværdi efter afsluttet brugstid.

Kostprisen omfatter anskaffelsesprisen samt omkostninger direkte tilknyttet anskaffelsen indtil det tidspunkt, hvor aktivet er klar til at blive taget i brug.

Financial income and expenses

Financial income and expenses include interest income and expenses, financial expenses of finance leases, realised and unrealised gains and losses arising from securities, debt and transactions in foreign currencies, as well as charges and allowances under the tax-on-account scheme, etc. Financial income and expenses are recognised by the amounts that relate to the financial year. Interest income and expenses are calculated on amortised cost prices.

Tax

The tax for the year, which consists of the current tax for the year and changes in deferred tax, is recognised in the Income Statement by the share that may be attributed to the profit for the year, and is recognised directly in equity by the share that may be attributed to entries directly to equity.

Balance Sheet

Intangible fixed assets

Acquired goodwill is measured at cost less accumulated amortisation. Goodwill is amortised on a straight-line basis over the expected useful life which is estimated to 20 years. The period of amortisation is determined based on an assessment of the acquired Company's position in the market and earnings profile, and the industry-specific conditions.

Acquired rental contracts are measured at cost less accumulated amortisation. Rental contracts are amortised on a straight-line basis over the expected useful life which is estimated to 0-10 years

Property, plant and equipment

Land and buildings, production plant and machinery, other plant, fixtures and equipment are measured at cost less accumulated depreciation and impairment losses. Land is not depreciated.

The depreciation base is cost less estimated residual value after end of useful life.

The cost includes the acquisition price and costs incurred directly in connection with the acquisition until the time when the asset is ready to be used.

Anvendt regnskabspraksis

Accounting Policies

Der foretages lineære afskrivninger baseret på følgende vurdering af aktivernes forventede brugstider og restværdi:

Bygninger

Buildings

Produktionsanlæg og maskiner

Production plant and machinery

Andre anlæg, driftsmateriel og inventar

Other plant, fixtures and equipment

Ejendomme under opførelse måles til kostpris.

Landbrugsjord opskrives til dagsværdi svarende til markedets handelsværdi. Opskrivninger føres direkte på egenkapitalen, hvor opskrivningen henføres til reserve for opskrivning reduceret for udskudt skat. Der afskrives ikke på landbrugsjord.

Dagsværdien fastlægges ved anvendelse af en ekstern vurdering foretaget af en sagkyndig vurderingsmand.

Fortjeneste eller tab ved salg af materielle anlægsaktiver opgøres som forskellen mellem salgspris med fradrag af salgskostninger og den regnskabsmæssige værdi på salgstidspunktet. Fortjeneste eller tab indregnes i resultatopgørelsen under andre driftsindtægter eller andre driftskostninger.

Leasingkontrakter

Leasingkontrakter vedrørende materielle anlægsaktiver, hvor selskabet har alle væsentlige risici og fordele forbundet med ejendomsretten (finansiel leasing, jf. IAS 17), indregnes i balancen som aktiver. Aktiverne måles ved første indregning i balancen til kostpris opgjort til dagsværdi eller (hvis lavere) nutidsværdien af de fremtidige leasingydelse. Ved beregning af nutidsværdien anvendes leasingaftalens interne rente, eller alternativt virksomhedens lånerente, som diskonteringsfaktor. Finansielt leasede aktiver behandles herefter som koncernens og selskabets øvrige tilsvarende materielle anlægsaktiver.

Den kapitaliserede restleasingforpligtelse indregnes i balancen som en gældsforpligtelse, og leasingydelsens rentedel indregnes over kontraktens løbetid i resultatopgørelsen.

Finansielle anlægsaktiver

Kapitalandele i dattervirksomheder måles i moderselskabets balance efter den indre værdis metode, der anses som en målemetode.

Straight-line depreciation is provided on the basis of an assessment of the expected useful lives of the assets and their residual value:

Brugstid	Restværdi
<i>Useful life</i>	<i>Residual value</i>

20-30 år	0 %
----------	-----

5-20 år	0-5 %
---------	-------

5-10 år	0-15 %
---------	--------

Properties under construction are recognised at cost.

Agricultural land is revalued at fair value equal to its market value. Revaluations are taken directly to equity where the revaluation is allocated to reserve for revaluation reduced by deferred tax. Agricultural land is not depreciated.

The fair value is determined by using an external valuation performed by a valuation expert.

Profit or loss on sale of tangible fixed assets is stated as the difference between the sales price less selling costs and the carrying amount at the date of sale. Profit or loss is recognised in the Income Statement as other operating income or other operating expenses.

Lease contracts

Lease contracts relating to tangible fixed assets, where the Company bears all material risks and benefits attached to the ownership (finance leases, see IAS 17), are recognised as assets in the Balance Sheet. The assets are at the initial recognition measured at cost determined at fair value or (if lower) present value of the future lease payments. The internal interest rate of the lease contract is used as discounting factor or an approximate value when calculating the present value. Finance lease assets are then treated similarly to the Group's and Company's other tangible fixed assets.

The capitalised residual lease liability is recognised in the balance sheet as a liability and the interest portion of the lease payment is recognised in the income statement over the contract period.

Financial non-current assets

Investments in subsidiaries are measured in the Parent Company Balance Sheet under the equity method, which is regarded as a method of measuring/consolidation.

Anvendt regnskabspraksis

Accounting Policies

Kapitalandele i dattervirksomheder måles i balancen til den forholdsmæssige andel af virksomhedernes regnskabsmæssige indre værdi opgjort efter moderselskabets regnskabspraksis med fradrag eller tillæg af urealiserede koncerninterne avancer og tab og med tillæg eller fradrag af resterende værdi af positiv eller negativ goodwill opgjort efter overtagelsesmetoden. Negativ goodwill indregnes i resultatopgørelsen ved købet af kapitalandelen. Vedrører den negative goodwill overtagne eventualforpligtelser, indtægtsføres negativ goodwill først, når eventualforpligtelserne er afviklet eller bortfaldet.

Ved køb af virksomheder anvendes overtagelsesmetoden med omvurdering af alle identificerede aktiver og forpligtelser til dagsværdi på overtagelsesdagen, som er tidspunkt for opnåelse af kontrol. Købsvederlaget består af dagsværdien af det aftalte vederlag i form af overtagne aktiver og forpligtelser. Hvis en del af købsvederlaget er betinget af fremtidige begivenheder eller opfyldelse af aftalte betingelser, indregnes denne del af købsvederlaget til dagsværdi på overtagelsesdagen. Efterfølgende reguleringer af betinget købsvederlag indregnes i resultatopgørelsen.

Dagsværdien er opgjort på baggrund af handler på et aktivt marked, alternativt beregnet ved anvendelse af almindeligt accepterede værdiansættelsesmodeller. Ved beregning af dagsværdi på investeringsejendomme er gjort anvendelse af en discounted cash flow model på baggrund af tilbagediskontering af den fremtidige indtjening. Driftsmidler er opført til dagsværdi på baggrund af indhentede valuarvurderinger, som bygger på en samlet vurdering af maskinparken. Overtagelsesdagen er det tidspunkt, hvor selskabet faktisk opnår kontrol over den overtagne virksomhed.

Konstaterede merværdier i forhold til den underliggende virksomheds regnskabsmæssige indre værdi indregnes og måles i overensstemmelse med den anvendte regnskabspraksis for de aktiver og forpligtelser, som de kan henføres til. Erhvervede lejerettigheder måles til kostpris med fradrag af akkumulerede afskrivninger. Lejerettigheder afskrives lineært over den økonomiske brugstid, der er vurderet til 0-10 år.

Grunde og bygninger, produktionsanlæg og maskiner samt andre anlæg, driftsmidler og inventar måles til kostpris med fradrag af akkumulerede afskrivninger. Der afskrives ikke på grunde. Investeringsejendomme måles til dagsværdi svarende til ejendommens handelsværdi, hvor ændringer i dagsværdien indregnes i resultatopgørelsen. Varebeholdninger måles til kostpris efter FIFO princippet med fradrag af eventuelle nedskrivninger til en lavere nettorealiseringsværdi. Tilgodehavender og gæld måles til amortiseret kostpris.

Investments in subsidiaries are measured in the balance sheet at the proportional share of the enterprises' carrying equity value, determined in accordance with the Parent Company's accounting policies with deduction or addition of unrealised intercompany profits or losses and with addition or deduction of the residual value of positive or negative goodwill determined according to the acquisition method. Negative goodwill is recognised in the income statement when the equity interest is acquired. Where the negative goodwill is related to acquired contingent liabilities, the negative goodwill will be recognised as income when the contingent liabilities have been settled or ceased.

Acquired enterprises are subject to the acquisition method, reassessing all identified assets and liabilities at fair value at the acquisition date which is the time for obtaining control. The purchase remuneration consists of the fair value of the agreed-upon remuneration in the form of transferred assets and liabilities. If a part of the purchase remuneration is contingent on future events or fulfilling agreed-upon conditions, this part of the purchase remuneration is recognised at fair value on the acquisition date. Subsequent regulations of contingent purchase remuneration are recognised in the income statement.

The fair value is determined based on acquisitions made in an active market, alternatively calculated using generally accepted valuation models. A discounted cash flow model is used to calculate the fair value of investment properties based on a discounted cash flow of future earnings. Operating equipment is recognised at fair value based on an assessor's opinion, based on an overall assessment of the production equipment. The acquisition date is the date on which the Company gains actual control over the acquired entity.

Ascertained excess values in relation to the underlying company's equity value are recognised and measured in accordance with the accounting policies for the assets and liabilities, to which they are attributable. Acquired rental contracts are measured at cost less accumulated amortisation. Rental contracts are amortised on a straight-line basis over the expected useful life which is estimated to 0-10 years

Land and buildings, plants and machines, as well as other fixtures, fittings, tools and equipment are measured at cost with deduction of accumulated depreciations. Land is not depreciated. Investment properties are measured at fair value corresponding to the open market value of the property, where changes to the fair value are recognised in the Income Statement. Inventories are measured at cost according to the FIFO principle with deductions of any depreciations at a lower net realisation value. Receivables and payables are measured at amortised cost.

Anvendt regnskabspraksis

Accounting Policies

Koncerngoodwill afskrives over den vurderede økonomiske levetid, der fastlægges på baggrund af ledelsens erfaringer inden for de enkelte forretningsområder. Koncerngoodwill afskrives lineært over afskrivningsperioden, der udgør 20 år. Afskrivningsperioden er foretaget ud fra en vurdering af den erhvervede virksomheds markedsposition og indtjeningsprofil samt branchemæssige forhold.

Modtaget udbytte fradrages den regnskabsmæssige værdi af kapitalandelen.

Nettoopskrivning af kapitalandele i dattervirksomheder overføres under egenkapitalen til reserve for nettoopskrivning efter den indre værdis metode i det omfang, den regnskabsmæssige værdi overstiger anskaffelsværdien.

Fortjeneste og tab ved afhændelse af kapitalandele i dattervirksomheder opgøres som forskellen mellem nettosalgsprisen og den regnskabsmæssige værdi af den afhændede kapitalandel på salgstidspunktet inkl. ikke-afskrevne merværdier og goodwill. Fortjeneste og tab indregnes i resultatopgørelsen under indtægter af kapitalandele.

Dattervirksomheder med negativ regnskabsmæssig indre værdi måles til 0 kr., og et eventuelt tilgodehavende hos disse virksomheder nedskrives i det omfang, det vurderes som uerholdeligt. Såfremt den regnskabsmæssige negative indre værdi overstiger tilgodehavender, indregnes det resterende beløb under hensatte forpligtelser i det omfang, selskabet har en retlig eller faktisk forpligtelse til at dække dattervirksomheders underbalance.

Værdiforringelse af anlægsaktiver

Den regnskabsmæssige værdi af immaterielle og materielle anlægsaktiver samt finansielle anlægsaktiver, der ikke måles til dagsværdi, vurderes årligt for indikationer på værdiforringelse ud over det, som udtrykkes ved afskrivning.

Foreligger der indikationer på værdiforringelse, foretages nedskrivningstest af hvert enkelt aktiv henholdsvis gruppe af aktiver. Der foretages nedskrivning til genindvindingsværdien, hvis denne er lavere end den regnskabsmæssige værdi.

Genindvindingsværdi er den højeste værdi af kapitalværdi og salgsværdien fratrukket forventede omkostninger ved et salg. Kapitalværdien opgøres som nutidsværdien af de forventede nettopengestrømme fra fortsat anvendelse af aktivet eller aktivgruppen og det forventede provenu ved salg af aktivet eller aktivgruppen efter endt brugstid. Der anvendes en diskonteringsrente, som afspejler den risikofri markedsrente og ejernes afkastkrav for tilsvarende aktiver. Vækstraten i terminalperioden fastsættes i overensstemmelse med branchenormen.

Consolidated goodwill is amortised over the expected useful life, which is determined on the basis of Management's experience within the individual lines of business. Consolidated goodwill is amortised on a straightline basis over the amortisation period, which is 20 years. The amortisation period is determined on the basis of an assessment of the acquired entity's market position and earnings profile, and the industry-specific condition.

Received dividend is deducted in the carrying amount of the equity investment.

Net revaluation of equity investments in subsidiaries is transferred under equity to reserve for net revaluation under the equity value method to the extent that the carrying amount exceeds the acquisition value.

Profit and loss at disposal of investments in subsidiaries are determined as the difference between the net selling price and the carrying amount of the disposed investment at the time of sale, including non-depreciated excess values and goodwill. Profit and loss are recognised in the Income Statement under income from investments.

Subsidiaries with a negative carrying equity value are measured at DKK 0 and any amounts due from these enterprises are written down to the extent that it is deemed to be irrecoverable. If the carrying negative equity value exceeds receivables, the residual amount is recognised under provision for liabilities to the extent that the Company has a legal or actual liability to cover the subsidiaries deficit.

Impairment of fixed assets

The carrying amount of intangible fixed and property, plant and equipment together with fixed assets, which are not measured at fair value, are assessed annually for indications of impairment other than that reflected by amortisation and depreciation.

In the event of impairment indications, an impairment test is made for each asset or group of assets, respectively. If the recoverable amount is lower than the carrying amount, the asset is written down to the recoverable amount.

The recoverable amount is calculated at the higher of the capital value and the sales value less expected costs of a sale. The capital value is determined as the Company's share in the current value of the net cash flows which the subsidiary is expected to generate through its activities and from sale of assets after the end of their useful lives. A discount rate is used which reflects the risk-free market rate and the owners' minimum return on interest requirements for similar assets. The growth rate in the terminal period is determined in accordance with the standards within the industry.

Anvendt regnskabspraksis

Accounting Policies

Varebeholdninger

Landbrugsprodukter herunder afgrøder overgår på høsttidspunktet fra at være biologiske aktiver til at være varebeholdninger og måles til kostprisen, som er opgjort som dagsværdien med fradrag af salgsomkostninger på høsttidspunktet.

Kostpris for handelsvarer samt råvarer og hjælpematerialer opgøres som anskaffelsespris med tillæg af hjemtagelsesomkostninger.

Kostpris for fremstillede færdigvarer samt varer under fremstilling omfatter kostpris for råvarer, hjælpematerialer, direkte løn og øvrige direkte og indirekte produktionsomkostninger. Indirekte produktionsomkostninger indeholder indirekte materialer og løn samt vedligeholdelse af og afskrivning på de i produktionsprocessen benyttede maskiner, fabriksbygninger og udstyr, omkostninger til fabriksadministration og ledelse samt aktiverede udviklingsomkostninger vedrørende produkterne.

Nettorealisationssværdien for varebeholdninger opgøres som forventet salgspris med fradrag af direkte færdiggørelsesomkostninger og omkostninger, der afholdes for at effektuere salget. Værdien fastsættes under hensyntagen til varebeholdningernes omsættelighed, ukurans og forventet udvikling i salgspris.

Tilgodehavender

Tilgodehavender måles til amortiseret kostpris, hvilket sædvanligvis svarer til nominal værdi. Værdien reduceres med nedskrivning til imødegåelse af forventede tab.

Der foretages nedskrivning til imødegåelse af tab, hvor der vurderes at være indtruffet en objektiv indikation på, at et tilgodehavende eller en portefølje af tilgodehavender er værdiforringet. Hvis der foreligger en objektiv indikation på, at et individuelt tilgodehavende er værdiforringet, foretages nedskrivning på individuelt niveau.

Tilgodehavender, hvorpå der ikke foreligger en objektiv indikation på værdiforringelse på individuelt niveau, vurderes på porteføljeniveau for objektiv indikation for værdiforringelse. Porteføljerne baseres primært på debitorernes hjemsted og kreditvurdering i overensstemmelse med selskabets kreditrisikostyringspolitik. De objektive indikatorer, som anvendes for porteføljer, er fastsat baseret på historiske tabserfaringer.

Nedskrivninger opgøres som forskellen mellem den regnskabsmæssige værdi af tilgodehavender og nutidsværdien af de forventede pengestrømme, herunder realisationssværdi af eventuelle modtagne sikkerhedsstillelser. Som diskonteringsrate anvendes den effektive rente for det enkelte tilgodehavende eller portefølje.

Inventories

At the harvest time, agricultural products, including crops change from being biological assets to being inventories and are measured at cost, which is measured at fair value with deduction of selling costs at the harvest time.

The cost of merchandise as well as raw materials and consumables is calculated at acquisition price with addition of transportation and similar costs.

The cost of finished goods and work in progress includes the cost of raw materials, consumables, direct payroll cost and other direct and other indirect production costs include indirect materials and payroll and maintenance and depreciation of the machines, factory buildings and equipment used in the production process, the cost of factory administration and management and capitalised development costs relating to the products.

The net realisable value of inventories is stated at the expected sales price less direct completion costs and costs incurred to execute the sale and is determined with due regard to marketability, obsolescence and development in expected sales price of the inventories.

Receivables

Receivables are measured at amortised cost which usually corresponds to the nominal value. The value is written down to meet expected losses.

Write-off is performed to provide for losses when an objective indication has been assessed to have incurred that a receivable or a portfolio of receivables are impaired. If there is an objective indication that an individual receivable is impaired, the write-off is performed at individual level.

Receivables for which there are no objective indication of impairment at individual level are assessed at portfolio level for objective indication of impairment. The portfolios are primarily based on the debtors' registered office and credit rating in accordance with the Company's policy for credit risk management. The objective indicators, which are applied for portfolios, are determined based on the historical loss experiences.

Write-off is determined as the difference between the carrying amount of receivables and the present value of the expected cash flows, including realisable value of any received collaterals. The effective interest rate is used as discount rate for the single receivable or portfolio.

Anvendt regnskabspraksis

Accounting Policies

Periodeafgrænsningsposter, aktiver

Periodeafgrænsningsposter indregnet under aktiver omfatter afholdte omkostninger vedrørende efterfølgende regnskabsår.

Likvide beholdninger

Likvide beholdninger omfatter kontante bankindeståender.

Skyldig skat og udskudt skat

Aktuelle skatteforpligtelser og tilgodehavende aktuel skat indregnes i balancen som beregnet skat af årets skattepligtige indkomst reguleret for skat af tidligere års skattepligtige indkomster samt for betalte acontoskatter.

Udskudt skat måles af midlertidige forskelle mellem regnskabsmæssig og skattemæssig værdi af aktiver og forpligtelser.

Udskudte skatteaktiver, herunder skatteværdien af fremførselsberettiget skattemæssigt underskud, måles til den værdi, hvortil aktivet forventes at blive anvendt inden for en overskuelig årrække, enten ved udligning i skat af fremtidig indtjening eller ved modregning i udskudte skatteforpligtelser inden for samme juridiske skatteenhed.

Udskudt skat måles på grundlag af de skatteregler og skattesatser, der med balancedagens lovgivning vil være gældende, når den udskudte skat forventes udløst som aktuel skat. Ændring i udskudt skat som følge af ændringer i skattesatser indregnes i resultatopgørelsen bortset fra poster, der føres direkte på egenkapitalen.

Gældsforpligtelser

Finansielle forpligtelser indregnes ved lånoptagelse til det modtagne provenu med fradrag af afholdte transaktionsomkostninger. I efterfølgende perioder måles de finansielle forpligtelser til amortiseret kostpris svarende til den kapitaliserede værdi ved anvendelse af den effektive rente, således forskellen mellem nettoprovenuet og den nominelle værdi indregnes i resultatopgørelsen over låneperioden.

Amortiseret kostpris for kortfristede forpligtelser svarer normalt til nominal værdi.

Periodeafgrænsningsposter, passiver

Periodeafgrænsningsposter indregnet under passiver omfatter modtagne betalinger vedrørende indtægter i de efterfølgende år.

Omregning af fremmed valuta

Transaktioner i fremmed valuta omregnes til transaktionsdagens kurs. Valutakursdifferencer, der opstår mellem transaktionsdagens kurs og kursen på betalingsdagen, indregnes i resultatopgørelsen som en finansiel post.

Accruals, assets

Accruals recognised as assets include costs incurred relating to the subsequent financial year.

Cash and cash equivalents

Cash and cash equivalents include cash at bank.

Tax payable and deferred tax

Current tax liabilities and receivable current tax are recognised in the balance sheet as the calculated tax on the taxable income for the year, adjusted for tax on the taxable income for previous years and taxes paid on account.

Deferred tax is measured on the temporary differences between the carrying amount and the tax value of assets and liabilities.

Deferred tax assets, including the tax value of tax loss carryforwards, are measured at the amount at which the asset is expected to be used within a reasonable number of years, either by setoff against tax on future earnings or by setoff against deferred tax liabilities within the same legal tax entity.

Deferred tax is measured on the basis of the tax rules and tax rates that under the legislation in force on the Balance Sheet date will be applicable when the deferred tax is expected to crystallise as current tax. Any changes in the deferred tax resulting from changes in tax rates, are recognised in the Income Statement, except from items recognised directly in equity.

Liabilities

Financial liabilities are recognised at the time of borrowing by the amount of proceeds received less transaction costs. In subsequent periods, the financial liabilities are measured at amortised cost equal to the capitalised value when using the effective interest, the difference between the proceeds and the nominal value being recognised in the Income Statement over the loan period.

The amortised cost of current liabilities corresponds usually to the nominal value.

Accruals, liabilities

Accruals recognised as liabilities include payments received regarding income in subsequent years.

Foreign currency translation

Transactions in foreign currencies are translated at the rate of exchange on the transaction date. Exchange differences arising between the rate on the transaction date and the rate on the payment date are recognised in the Income Statement as a financial income or expense.

Anvendt regnskabspraksis

Accounting Policies

Tilgodehavender, gæld og andre monetære poster i fremmed valuta, som ikke er afregnet på balancedagen, omregnes til balancedagens valutakurs. Forskellen mellem balancedagens kurs og kursen på tidspunktet for tilgodehavendets eller gældens opståen indregnes i resultatopgørelsen under finansielle indtægter og omkostninger.

Anlægsaktiver, der er købt i fremmed valuta, omregnes til kursen på transaktionsdagen.

Opfylder udenlandske virksomheder kriterierne for selvstændige enheder, omregnes resultatopgørelserne til en gennemsnitlig valutakurs for måneden, og balanceposterne omregnes til balancedagens valutakurser. Kursdifferencer, opstået ved omregning af udenlandske dattervirksomheders og associerede virksomheders egenkapital ved årets begyndelse til balancedagens valutakurser samt ved omregning af resultatopgørelser fra gennemsnitskurser til balancedagens valutakurser, indregnes direkte på egenkapitalen.

Kursregulering af mellemværender med udenlandske dattervirksomheder, der anses for et tillæg eller fradrag til selvstændige dattervirksomheders egenkapital, indregnes direkte i egenkapitalen.

Pengestrømsopgørelse

Pengestrømsopgørelsen viser pengestrømmene for året fordelt på driftsaktivitet, investeringsaktivitet og finansieringsaktivitet for året, årets forskydning i likvider samt likvider ved årets begyndelse og slutning.

Pengestrømme fra driftsaktivitet:

Pengestrømme fra driftsaktivitet opgøres som årets resultat reguleret for ikke-kontante driftsposter, ændring i driftskapital samt betalt selskabsskat.

Pengestrømme fra investeringsaktivitet:

Pengestrømme fra investeringsaktivitet omfatter betaling i forbindelse med køb og salg af immaterielle, materielle og finansielle anlægsaktiver.

Pengestrømme fra finansieringsaktivitet:

Pengestrømme fra finansieringsaktivitet omfatter ændringer i størrelse eller sammensætning af aktiekapital og omkostninger forbundet hermed samt optagelse af lån samt afdrag på rentebærende gæld, ændring i driftskredit og betaling af udbytte til selskabsdeltagere.

Likvider:

Likvider omfatter likvide beholdninger.

Receivables, payables and other monetary items in foreign currencies that are not settled on the balance sheet date are translated at the exchange rate on the balance sheet date. The difference between the exchange rate on the balance sheet date and the exchange rate at the date when the receivables or payables come into existence recognised in the income statement as financial income or expenses.

Fixed assets acquired in foreign currencies are translated at the rate of exchange on the transaction date.

The income statements of foreign subsidiaries and associates fulfilling the conditions for being independent entities are translated at an average exchange rate for the month and the balance sheet items are translated at the rate of exchange on the balance sheet date. Exchange differences arising from translation of the equity of foreign subsidiaries at the beginning of the year to the rates of the balance sheet date and from translation of income statements from average rate to the rates of the balance sheet date are recognised directly in the equity.

Exchange adjustment of intercompany accounts with foreign subsidiaries that are deemed to be an addition to or deduction from the equity of independent subsidiaries are recognised directly in the equity.

Cash Flow Statement

The cash flow statement shows the Company's cash flows for the year for operating activities, investing activities and financing activities in the year, the change in cash and cash equivalents of the year and cash and cash equivalents at beginning and end of the year.

Cash flows from operating activities:

Cash flows from operating activities are computed as the results for the year adjusted for non-cash operating items, changes in net working capital and corporation tax paid.

Cash flows from investing activities:

Cash flows from investing activities include payments in connection with purchase and sale of intangible and tangible fixed asset and fixed asset investments.

Cash flows from financing activities:

Cash flows from financing activities include changes in the size or composition of share capital and related costs, and borrowings and repayment of interest-bearing debt and payment of dividend to shareholders.

Cash and cash equivalents:

Cash and cash equivalents include cash in hand and at bank.