

DAVA Foods Denmark A/S

Glerupvej 5
9560 Hadsund

CVR-nr. 32 44 20 72

Årsregnskab for 2024

Nærværende årsrapport er godkendt på den
ordinære generalforsamling, den 10. juni 2025

Dirigent:
Brian Hauge Søe

Indholdsfortegnelse

Selskabsoplysninger	3
Koncernoversigt	4
Ledelsespåtegning	5
Den uafhængige revisors påtegning	6-8
Hoved- og nøgletal	9-10
Ledelsesberetning	11
Resultatopgørelse	12
Balance	13-14
Egenkapitalopgørelse	15
Pengestrømsopgørelse	16
Anvendt regnskabspraksis	17-21
Noter	22-27

Selskabsoplysninger

Selskabet

DAVA Foods Denmark A/S
Glerupvej 5
9560 Hadsund
Telefon: 98 57 30 55
www.davafoods.com
Hjemsted: Mariagerfjord kommune
CVR-nr.: 32 44 20 72

Bestyrelsen

Formand Henning Haahr
Ivan Noes
Brian Hauge Søe

Direktion

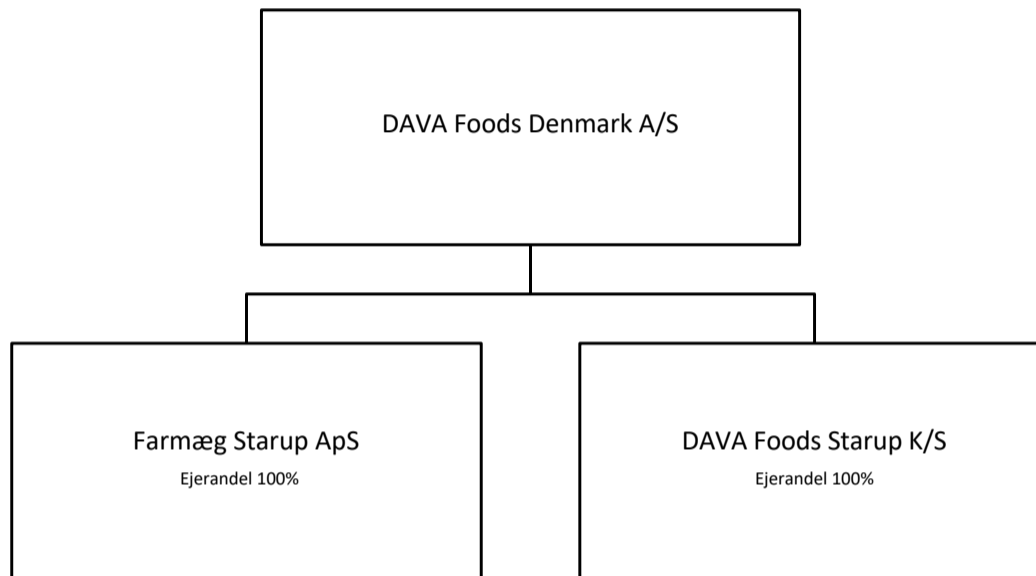
Adm. direktør Ivan Noes

Revision

Deloitte
Statsautoriseret Revisionspartnerselskab

Pengeinstitut

Sydbank



Bestyrelsen og direktionen har dags dato behandlet og godkendt årsrapporten for regnskabsåret 01.01.24 - 31.12.24 for DAVA Foods Denmark A/S.

Årsrapporten aflægges i overensstemmelse med årsregnskabsloven.

Det er vores opfattelse, at årsregnskabet giver et retvisende billede af selskabets aktiver, passiver og finansielle stilling pr. 31. december 2024 samt af resultatet af selskabets aktiviteter og pengestrømme for regnskabsåret 1. januar - 31. december 2024.

Ledelsesberetningen indeholder efter vores opfattelse en retvisende redegørelse for de forhold, beretningen omhandler.

Årsrapporten indstilles til generalforsamlingens godkendelse.

Hadsund, den 10. juni 2025

Direktion

Ivan Noes

Bestyrelsen

Henning Haahr
Formand

Ivan Noes

Brian Hauge Søe

Til kapitalejeren i DAVA Foods Denmark A/S**Konklusion**

Vi har revideret årsregnskabet for DAVA Foods Denmark A/S for regnskabsåret 01.01.2024 - 31.12.2024, der omfatter resultatopgørelse, balance, egenkapitalopgørelse, pengestrømsopgørelse og noter, herunder anvendt regnskabspraksis. Årsregnskabet udarbejdes efter årsregnskabsloven.

Det er vores opfattelse, at årsregnskabet giver et retvisende billede af selskabets aktiver, passiver og finansielle stilling pr. 31.12.2024 samt af resultatet af selskabets aktiviteter og pengestrømme for regnskabsåret 01.01.2024 - 31.12.2024 i overensstemmelse med årsregnskabsloven.

Grundlag for konklusion

Vi har udført vores revision i overensstemmelse med internationale standarder om revision og de yderligere krav, der er gældende i Danmark. Vores ansvar ifølge disse standarder og krav er nærmere beskrevet i revisionspåtegningens afsnit "Revisors ansvar for revisionen af årsregnskabet". Vi er uafhængige af selskabet i overensstemmelse med International Ethics Standards Board for Accountants' internationale retningslinjer for revisoreres etiske adfærd (IESBA Code) og de yderligere etiske krav, der er gældende i Danmark, ligesom vi har opfyldt vores øvrige etiske forpligtelser i henhold til disse krav og IESBA Code. Det er vores opfattelse, at det opnåede revisionsbevis er tilstrækkeligt og egnet som grundlag for vores konklusion.

Ledelsens ansvar for årsregnskabet

Ledelsen har ansvaret for udarbejdelsen af et årsregnskab, der giver et retvisende billede i overensstemmelse med årsregnskabsloven. Ledelsen har endvidere ansvaret for den interne kontrol, som ledelsen anser for nødvendig for at udarbejde et årsregnskab uden væsentlig fejlinformation, uanset om denne skyldes besvigelser eller fejl.

Ved udarbejdelsen af årsregnskabet er ledelsen ansvarlig for at vurdere selskabets evne til at fortsætte driften, at oplyse om forhold vedrørende fortsat drift, hvor dette er relevant, samt at udarbejde årsregnskabet på grundlag af regnskabsprincippet om fortsat drift, medmindre ledelsen enten har til hensigt at likvidere selskabet, indstille driften eller ikke har andet realistisk alternativ end at gøre dette.

Revisors ansvar for revisionen af årsregnskabet

Vores mål er at opnå høj grad af sikkerhed for, om årsregnskabet som helhed er uden væsentlig fejlinformation, uanset om denne skyldes besvigelser eller fejl, og at afgive en revisionspåtegning med en konklusion. Høj grad af sikkerhed er et højt niveau af sikkerhed, men er ikke en garanti for, at en revision, der udføres i overensstemmelse med internationale standarder om revision og de yderligere krav, der er gældende i Danmark, altid vil afdække væsentlig fejlinformation, når sådan findes. Fejlinformation kan opstå som følge af besvigelser eller fejl og kan betragtes som væsentlige, hvis det med rimelighed kan forventes, at de enkeltvis eller samlet har indflydelse på de økonomiske beslutninger, som brugerne træffer på grundlag af årsregnskabet.

Den uafhængige revisors påtegning

Som led i en revision, der udføres i overensstemmelse med internationale standarder om revision og de yderligere krav, der er gældende i Danmark, foretager vi faglige vurderinger og opretholder professionel skepsis under revisionen. Herudover:

- Identificerer og vurderer vi risikoen for væsentlig fejlinformation i årsregnskabet, uanset om denne skyldes besvigelser eller fejl, udformer og udfører revisionshandlinger som reaktion på disse risici samt opnår revisionsbevis, der er tilstrækkeligt og egnet til at danne grundlag for vores konklusion. Risikoen for ikke at opdage væsentlig fejlinformation forårsaget af besvigelser er højere end ved væsentlig fejlinformation forårsaget af fejl, idet besvigelser kan omfatte sammensværgelser, dokumentfalsk, bevidste udeladelser, vildledning eller tilsidesættelse af intern kontrol.
- Opnår vi forståelse af den interne kontrol med relevans for revisionen for at kunne udforme revisionshandlinger, der er passende efter omstændighederne, men ikke for at kunne udtrykke en konklusion om effektiviteten af selskabets interne kontrol.
- Tager vi stilling til, om den anvendte regnskabspraksis, som er anvendt af ledelsen, er passende, samt om de regnskabsmæssige skøn og tilknyttede oplysninger, som ledelsen har udarbejdet, er rimelige.
- Konkluderer vi, om ledelsens udarbejdelse af årsregnskabet på grundlag af regnskabsprincippet om fortsat drift er passende, samt om der på grundlag af det opnåede revisionsbevis er væsentlig usikkerhed forbundet med begivenheder eller forhold, der kan skabe betydelig tvivl om selskabets evne til at fortsætte driften. Hvis vi konkluderer, at der er en væsentlig usikkerhed, skal vi i vores revisionspåtegning gøre opmærksom på oplysninger herom i årsregnskabet eller, hvis sådanne oplysninger ikke er tilstrækkelige, modificere vores konklusion. Vores konklusioner er baseret på det revisionsbevis, der er opnået frem til datoen for vores revisionspåtegning. Fremtidige begivenheder eller forhold kan dog medføre, at selskabet ikke længere kan fortsætte driften.
- Tager vi stilling til den samlede præsentation, struktur og indhold af årsregnskabet, herunder noteoplysningerne, samt om årsregnskabet afspejler de underliggende transaktioner og begivenheder på en sådan måde, at der gives et retvisende billede heraf.
- Planlægger og udfører vi revisionen af årsregnskabet for at opnå tilstrækkeligt og egnet revisionsbevis vedrørende de konsoliderede finansielle oplysninger for virksomhederne eller forretningsenhederne som grundlag for at udforme en konklusion om årsregnskabet. Vi er ansvarlige for at lede, føre tilsyn med og gennemgå det udførte revisionsarbejde. Vi er eneansvarlige for vores revisionskonklusion.

Vi kommunikerer med den øverste ledelse om blandt andet det planlagte omfang og den tidsmæssige placering af revisionen samt betydelige revisionsmæssige observationer, herunder eventuelle betydelige mangler i intern kontrol, som vi identificerer under revisionen.

Udtalelse om ledelsesberetningen

Ledelsen er ansvarlig for ledelsesberetningen.

Vores konklusion om årsregnskabet omfatter ikke ledelsesberetningen, og vi udtrykker ingen form for konklusion med sikkerhed om ledelsesberetningen.

Den uafhængige revisors påtegning

I tilknytning til vores revision af årsregnskabet er det vores ansvar at læse ledelsesberetningen og i den forbindelse overveje, om ledelsesberetningen er væsentligt inkonsistent med årsregnskabet eller vores viden opnået ved revisionen eller på anden måde synes at indeholde væsentlig fejlinformation.

Vores ansvar er herudover at overveje, om ledelsesberetningen indeholder krævede oplysninger i henhold til den relevante lovgivning.

Baseret på det udførte arbejde er det vores opfattelse, at ledelsesberetningen er i overensstemmelse med årsregnskabet og er udarbejdet i overensstemmelse med kravene i den relevante lovgivning. Vi har ikke fundet væsentlig fejlinformation i ledelsesberetningen.

Aalborg, den 10. juni 2025

Deloitte
Statsautoriseret Revisionspartnerselskab
CVR nr. 33 96 35 56

Lars Andersen
Statsautoriseret revisor
MNE-nr. mne34506

Thomas Simoni
Statsautoriseret revisor
MNE-nr. mne45826

Hovedtal

Beløb i tkr.	2024	2023	2022	2021	2020
--------------	------	------	------	------	------

Resultat

Nettoomsætning	787.525	762.952	731.199	662.220	678.826
Indeks	116	112	108	98	100
Resultat af primær drift	16.127	29.667	23.362	17.163	36.285
Indeks	44	82	64	47	100
Resultat af finansielle poster	3.948	920	-2.962	-673	243
Årets resultat	15.477	24.550	15.964	12.889	28.297

Balance

Balancesum	282.379	252.580	259.172	262.163	239.833
Indeks	118	105	108	109	100
Investeringer i materielle anlægsaktiver	26.463	13.803	17.126	29.847	23.174
Egenkapital	123.914	108.437	83.886	67.923	80.034

Likviditet

Nettopengestrømme fra:

Driftsaktivitet	28.178	15.489	18.453	56.478	49.292
Investeringsaktivitet	-26.463	-13.777	-16.740	-29.761	-22.624
Finansieringsaktivitet	-1.710	-1.714	-1.718	-26.721	-26.669
Årets likviditetsforskydning	5	-2	-5	-4	-1

DAVA Foods Denmark A/S		Årsregnskab for 2024				
Hoved- og nøgletal						
Nøgletal	2024	2023	2022	2021	2020	
Rentabilitet						
Egenkapitalens forrentning	13%	26%	21%	17%	36%	
Afkastgrad	6%	10%	6%	5%	12%	
Overskudsgrad	2%	4%	3%	3%	5%	
Soliditet						
Soliditetsgrad	44%	43%	32%	26%	33%	
Øvrige						
Gennemsnitligt antal ansatte	120	110	110	113	119	

Beregning af nøgletal

Nøgletallene er beregnet efter Finansanalytikerforeningens anbefalinger:

Egenkapitalens forrentning	$\frac{\text{Ordinært resultat efter skat} \times 100}{\text{Gennemsnitlig egenkapital}}$
Afkastgrad	$\frac{\text{Årets resultat} \times 100}{\text{Gennemsnitlig samlede aktiver}}$
Overskudsgrad	$\frac{\text{Resultat af primær drift} \times 100}{\text{Nettoomsætning}}$
Soliditetsgrad	$\frac{\text{Egenkapital ultimo} \times 100}{\text{Samlede aktiver}}$

Hovedaktiviteter

Selskabets vigtigste forretningsområder er produktion af skalæg, kogte og pasteuriserede æggeprodukter, samt handel med æggebaserede protein- og convenience-produkter under produktbrandet 'DAVA'. Tyskland, Storbritannien, Grønland og Færøerne er blandt de vigtigste eksportmarkeder.

Udvikling i selskabets økonomiske aktiviteter og forhold**DAVA Foods Denmark A/S**

Resultat af primær drift 2024	tkr.	16.127
Resultat før skat 2024	tkr.	20.075
Egenkapital 31.12.2024	tkr.	123.914
Antal medarbejdere		120

Selskabet har i 2024 leveret et positivt resultat på 15,5 mio. kr. mod 24,6 mio. kr. i 2023, og resultatet anses som værende tilfredsstillende. Forventningerne til resultatet for 2024 udgjorde et positivt resultat i niveauet 16-20 mio. kr. Det lavere realiserede resultat kan forklares ved et stigende omkostningsniveau.

Usædvanlige forhold, der har påvirket indregning eller måling

Der er ingen usædvanlige forhold, der har påvirket indregning eller måling.

Særlige risici

Der er ingen særlige risici ud over almindeligt forekommende risici inden for branchen.

Dataetik

Der henvises til redegørelsen i koncernregnskabet for moderselskabet Danish Agro a.m.b.a., CVR-nr.: 59789317 og www.danishagro.dk/csr.

Betydningsfulde hændelser indtruffet efter regnskabsårets afslutning

Der er ikke indtruffet betydningsfulde hændelser efter regnskabsårets afslutning af væsentlig betydning for årsrapporten.

Forventning til 2025

Selskabet vil fortsætte med en strategi, der indebærer lancering af innovative, forædlede fødevarer, som har et højt indhold af protein. Der vil derfor blive lanceret flere produkter under DAVA whitePRO brandet, som er en serie af forædlede proteinprodukter baseret på æggehvite.

Selskabets forventer et positivt resultat i 2025 i niveauet 16-20 mio. kr.

DAVA Foods Denmark A/S

Årsregnskab for 2024

Resultatopgørelse

Note		2024 DKK	2023 DKK
1	Nettoomsætning	787.524.889	762.951.698
2	Produktionsomkostninger	-704.174.649	-669.501.773
	Bruttoresultat	83.350.240	93.449.925
2	Distributionsomkostninger	-32.541.380	-32.551.123
	Andre driftsindtægter	1.083.193	1.366.628
2/3	Administrationsomkostninger	-35.764.993	-32.598.766
	Resultat af primær drift	16.127.060	29.666.664
	Resultat af kapitalandele i tilknyttede virksomheder	4.651.739	2.520.700
4	Andre finansielle indtægter	99.617	77.477
5	Andre finansielle omkostninger	-803.435	-1.678.011
	Finansielle poster i alt	3.947.921	920.166
	Resultat før skat	20.074.981	30.586.830
6	Skat af årets resultat	-4.597.613	-6.036.545
7	Årets resultat	15.477.368	24.550.285

DAVA Foods Denmark A/S		Årsregnskab for 2024	
		Balance	
AKTIVER			
Note		2024 DKK	2023 DKK
	Grunde og bygninger	67.966.070	61.926.235
	Produktionsanlæg og maskiner	61.058.483	59.806.491
	Andre anlæg, driftsmateriel og inventar	3.795.203	1.660.387
	Materielle anlægsaktiver under udførelse	4.963.415	3.077.855
8	Materielle anlægsaktiver i alt	137.783.171	126.470.968
	Kapitalandele i tilknyttede virksomheder	13.121.311	8.469.572
9	Finansielle anlægsaktiver i alt	13.121.311	8.469.572
	Anlægsaktiver i alt	150.904.482	134.940.540
	Råvarer og hjælpematerialer	22.345.046	18.808.804
	Fremstillede varer og handelsvarer	4.269.206	7.115.177
	Varebeholdninger i alt	26.614.252	25.923.981
10	Tilgodehavender fra salg af varer og tjenesteydelser	103.001.249	91.039.042
	Tilgodehavende hos tilknyttede virksomheder	95.268	505.268
	Andre tilgodehavender	100.148	169.187
11	Periodeafgrænsningsposter	1.656.360	0
	Tilgodehavender i alt	104.853.025	91.713.497
	Likvide beholdninger	6.976	1.499
	Omsætningsaktiver i alt	131.474.253	117.638.977
	Aktiver i alt	282.378.735	252.579.517

DAVA Foods Denmark A/S **Årsregnskab for 2024**
Balance

PASSIVER

Note	2024 DKK	2023 DKK
12 Aktiekapital	25.000.000	25.000.000
Overført resultat	98.914.119	83.436.751
Egenkapital i alt	123.914.119	108.436.751
13 Hensættelser til udskudt skat	9.295.407	8.636.399
Hensatte forpligtelser i alt	9.295.407	8.636.399
14 Realkreditinstitutter	15.442.694	17.126.679
Langfristede gældsforpligtelser i alt	15.442.694	17.126.679
Kortfristet del af langfristede gældsforpligtelser	1.708.441	1.710.931
14 Leverandører af varer og tjenesteydelser	62.626.975	50.117.282
Gæld til tilknyttede virksomheder	25.853.039	10.071.961
Selskabsskat	3.840.266	6.606.977
Anden gæld	39.697.794	49.872.537
Kortfristede gældsforpligtelser i alt	133.726.515	118.379.688
Gældsforpligtelser i alt	149.169.209	135.506.367
Passiver i alt	282.378.735	252.579.517

- 1 Segmentoplysninger
- 2 Personaleomkostninger
- 3 Honorar til generalforsamlingsvalgt revisor
- 15 Eventualforpligtelser
- 16 Sikkerhedsstillelser
- 17 Kontraktlige forpligtelser
- 18 Nærtstående parter
- 19 Koncernforhold
- 20 Reguleringer

DAVA Foods Denmark A/S

Årsregnskab for 2024

Egenkapitalopgørelse

DKK	Aktiekapital	Overført resultat
Egenkapital, primo	25.000.000	83.436.751
Forslag til resultatdisponering	0	15.477.368
Egenkapital, ultimo	25.000.000	98.914.119

DAVA Foods Denmark A/S **Årsregnskab for 2024**
Pengestrømsopgørelse

	2024 DKK	2023 DKK
Note		
Årets resultat	15.477.368	24.550.285
20 Reguleringer	15.824.792	24.362.771
Ændring i varebeholdninger	-690.271	2.489.783
Ændring i tilgodehavender	-11.962.207	431.598
Ændring i leverandørgæld	12.509.693	2.699.244
Andre ændringer i driftskapital	4.429.013	-33.320.656
Pengestrømme fra drift før finansielle poster	35.588.388	21.213.025
Modtagne finansielle indtægter	99.617	77.477
Betalte finansielle omkostninger	-803.435	-1.678.011
Betalt selskabsskat	-6.706.245	-4.123.635
Pengestrømme fra driftsaktivitet	28.178.325	15.488.856
Køb af materielle anlægsaktiver	-26.462.846	-13.802.504
Salg af materielle anlægsaktiver	0	26.000
Pengestrømme fra investeringsaktivitet	-26.462.846	-13.776.504
Afdrag på langfristede gældsforpligtelser	-1.710.002	-1.714.292
Betalt udbytte		
Pengestrømme fra finansieringsaktivitet	-1.710.002	-1.714.292
Ændring i likvider	5.477	-1.940
Likvide beholdninger i alt, primo	1.499	3.439
Ændring i likvider	5.477	-1.940
Likvide beholdninger i alt, ultimo	6.976	1.499

Der specificeres således:

Likvide beholdninger	6.976	1.499
Likvide beholdninger i alt, ultimo	6.976	1.499

GENERELT

Årsrapporten er aflagt i overensstemmelse med årsregnskabsloven for store virksomheder i regnskabsklasse C-stor.

Den anvendte regnskabspraksis er uændret i forhold til foregående år.

Koncernregnskab

Selskabet har undladt at udarbejde koncernregnskab med henvisning til årl. § 112 stk. 1.

Navn og hjemsted for modervirksomheden, der udarbejder koncernregnskab for den mindste koncern: DAVA Foods Holding A/S, Kornmarken 1, 8464 Galten, CVR nr. 35395733.

Generelt om indregning og måling

I resultatopgørelsen indregnes indtægter i takt med, at de indtjenes, herunder indregnes værdireguleringer af finansielle aktiver og forpligtelser, alle omkostninger, herunder afskrivninger og nedskrivninger.

Aktiver indregnes, når det er sandsynligt, at fremtidige økonomiske fordele vil tilflyde selskabet, og aktivets værdi kan måles pålideligt.

Forpligtelser indregnes i balancen, når det er sandsynligt, at fremtidige økonomiske fordele vil fragå selskabet, og forpligtelsens værdi kan måles pålideligt.

Ved første indregning måles aktiver og forpligtelser til kostpris. Efterfølgende måles aktiver og forpligtelser som beskrevet nedenfor for hver enkelt regnskabspost.

Omregning af fremmed valuta

Transaktioner i fremmed valuta omregnes ved første indregning til transaktionsdagens kurs. Valutakursdifferencer, der opstår mellem transaktionsdagens kurs og kursen på betalingsdagen, indregnes i resultatopgørelsen som en finansiell post.

Tilgodehavender, gæld og andre monetære poster i fremmed valuta omregnes til balancedagens valutakurs. Forskellen mellem balancedagens kurs og kursen på tidspunktet for tilgodehavendets eller gældsforpligtelsens opståen eller indregning i seneste årsrapport indregnes i resultatopgørelsen under finansielle indtægter og omkostninger.

Nettoomsætning

Indtægter ved salg af varer indregnes i resultatopgørelsen, såfremt levering og risikoovergang til køber har fundet sted inden udgangen af regnskabsåret. Nettoomsætning måles til dagsværdi og opgøres ekskl. moms og rabatter.

Andre driftsindtægter

Andre driftsindtægter omfatter indtægter af sekundær karakter i forhold til virksomhedens aktiviteter, herunder administrations fee opkrævet fra andre selskaber.

Produktionsomkostninger

Heri indregnes omkostninger, herunder andel af lokaleomkostninger, afskrivninger og gager, der direkte eller indirekte afholdes for at opnå årets nettoomsætning.

Distributionsomkostninger

Heri indregnes omkostninger til salgspersonale, reklame- og udviklingsomkostninger m.v., herunder afskrivninger og gager.

Administrationsomkostninger

Heri indregnes omkostninger til det administrative personale, ledelse, kontorlokaler, kontoromkostninger m.v., herunder afskrivninger og gager.

Finansielle poster

Under finansielle poster indregnes renteindtægter og renteomkostninger, kursregulering af fremmed valuta samt realiserede og urealiserede kursgevinster og -tab på værdipapirer. Amortisering af kurstab og låneomkostninger vedrørende finansielle aktiver og forpligtelser indregnes løbende som finansiel omkostning henholdsvis finansiel indtægt.

Skatter

Årets aktuelle og udskudte skatter indregnes i resultatopgørelsen som årets skatter med den del, der kan henføres til årets resultat, og direkte på egenkapitalen med den del, der kan henføres til posteringer foretaget direkte på egenkapitalen.

Selskabet er sambeskattet med danske koncernforbundne virksomheder.

Den aktuelle danske selskabsskat fordeles ved afregning af sambeskatningsbidrag mellem de sambeskattede virksomheder i forhold til disses skattepligtige indkomster. I tilknytning hertil modtager virksomheder med skattemæssigt underskud sambeskatningsbidrag fra virksomheder, der har kunnet anvende dette underskud til nedsættelse af eget skattemæssigt overskud.

Materielle anlægsaktiver

Materielle anlægsaktiver måles i balancen til kostpris med tillæg af opskrivninger og med fradrag af akkumulerede afskrivninger eller til genindvindingsværdien, hvor denne er lavere.

Fortjeneste eller tab ved afhændelse af materielle anlægsaktiver opgøres som forskellen mellem salgspris med fradrag af salgsomkostninger og den regnskabsmæssige værdi på salgstidspunktet.

Afskrivninger

Afskrivninger på immaterielle og materielle anlægsaktiver tilsigter, at der sker systematisk afskrivning over aktivernes forventede brugstid. For koncernen er anvendt følgende brugstider og restværdier:

	Brugstid	Restværdi
Bygninger	15-30 år	0%
Produktionsanlæg og maskiner	3-10 år	0%
Andre anlæg, driftsmateriel og inventar	3-10 år	0%

Værdien af grunde, der ikke afskrives på udgør 3.091 t. kr.

Forventede brugstider og restværdier revurderes årligt.

Nyanskaffelser af produktionsanlæg og maskiner samt andre anlæg, driftsmateriel og inventar med kostpris på under DKK 25.000 pr. stk. indregnes i resultatopgørelsen i anskaffelsesåret.

Finansielle anlægsaktiver

Kapitalandele i dattervirksomheder indregnes i balancen til den forholdsmæssigt ejede andel af virksomhederne reguleret for resterende værdi af positiv eller negativ goodwill samt urealiserede koncerninterne fortjenester og tab.

Dattervirksomhedernes resultat indregnes i resultatopgørelsen forholdsmæssigt til de andele, der svarer til kapitalandelene.

Kapitalandele i dattervirksomheder med regnskabsmæssig negativ værdi måles til DKK 0. Et eventuelt tilgodehavende hos disse virksomheder nedskrives i det omfang, tilgodehavendet er uerholdeligt. I det omfang modervirksomheden har en retlig eller faktisk forpligtelse til at dække en underbalance, der overstiger tilgodehavendet, indregnes det resterende beløb under hensatte forpligtelser.

Varebeholdninger

Varebeholdninger måles til kostpris på grundlag af vejede gennemsnitspriser eller nettorealisationspris, hvor denne er lavere.

Kostpris for råvarer og hjælpematerialer samt handelsvarer opgøres som købspriser med tillæg af omkostninger direkte foranlediget af anskaffelsen.

Kostpris for fremstillede færdigvarer og varer under fremstilling opgøres som værdien af direkte og indirekte medgåede materialer og løn. Indirekte produktionsomkostninger indeholder indirekte materialer og løn samt vedligeholdelse af og afskrivning på de i produktionsprocessen benyttede maskiner, fabriksbygninger og udstyr samt omkostninger til fabriksadministration og ledelse. Renter af lån til at finansiere fremstillingen indregnes ikke i kostprisen.

Nettorealisationsværdien for varebeholdninger opgøres som salgssum med fradrag af færdiggørelsesomkostninger og omkostninger, der afholdes for at effektuere salget, og fastsættes under hensyntagen til omsættelighed, ukurans og udvikling i forventet salgspris.

Tilgodehavender

Tilgodehavender måles til amortiseret kostpris, hvilket sædvanligvis svarer til pålydende værdi med fradrag af nedskrivning til imødegåelse af tab.

Nedskrivning til imødegåelse af tab opgøres på grundlag af en individuel vurdering af de enkelte tilgodehavender.

Periodeafgrænsningsposter

Periodeafgrænsningsposter, der er indregnet under aktiver, omfatter afholdte omkostninger vedrørende efterfølgende regnskabsår.

Egenkapital

Forslag til udbytte for regnskabsåret indregnes som særlig post under egenkapitalen.

Nettoopskrivning af kapitalandele i dattervirksomheder og associerede virksomheder indregnes under egenkapitalen i reserve for nettoopskrivning efter indre værdis metode i det omfang, den regnskabsmæssige værdi overstiger anskaffelsværdien.

Aktuelle og udskudte skatter

Skyldig og tilgodehavende aktuel skat indregnes i balancen som beregnet skat af årets skattepligtige indkomst, reguleret for betalte acontoskatter.

Skyldige og tilgodehavende sambeskatningsbidrag indregnes i balancen som selskabsskat under tilgodehavender eller gældsforpligtelser.

Udskudte skatteaktiver indregnes med den værdi, de efter vurdering forventes at kunne realiseres til ved modregning i udskudte skatteforpligtelser eller ved udligning i skat af fremtidig indtjening.

Gældsforpligtelser

Langfristede gældsforpligtelser måles til kostpris på tidspunktet for stiftelse af gældsforholdet (lånoptagelsen). Gældsforpligtelserne måles herefter til amortiseret kostpris, hvor kurstab og låneomkostninger fordeles over løbetiden på grundlag af den beregnede, effektive rente på tidspunktet for stiftelse af gældsforholdet.

Kortfristede gældsforpligtelser måles ligeledes til amortiseret kostpris, hvilket normalt svarer til gældens pålydende værdi.

PENGESTRØMSOPGØRELSE

Pengestrømsopgørelsen opstilles efter den indirekte metode og viser pengestrømme fra driften, investeringer, finansiering og ændring i årets pengestrømme samt likviditeten ved årets begyndelse og slutning.

Pengestrømme fra driften opgøres som årets resultat, reguleret for ikke likvide driftsposter, betalte selskabsskatter samt ændring i driftskapitalen.

Pengestrømme fra investeringer omfatter køb og salg af anlægsaktiver reguleret for ændringer i tilhørende tilgodehavender og gæld.

Pengestrømme fra finansiering omfatter finansiering fra og udbetalt udbytte til kapitalejer samt optagelse af og afdrag på langfristede gældsforpligtelser.

Likviditeten ved årets begyndelse og slutning sammensætter sig af likvide beholdninger.

1. Segmentoplysninger

Virksomhedens aktiviteter er alle inden for samme geografiske og aktivitetsmæssige segment, derfor ingen segmentopdelte oplysninger i årsrapporten.

2. Personaleomkostninger

	2024 DKK	2023 DKK
Lønninger og gager	74.028.306	66.731.380
Pensioner	7.180.104	5.712.757
Andre omkostninger til social sikring	1.122.190	921.646
Andre personaleomkostninger	1.284.262	1.209.137
I alt	83.614.862	74.574.920

De samlede personaleomkostninger er fordelt således:

Produktionsomkostninger	51.394.198	44.876.807
Distributionsomkostninger	7.484.764	7.045.784
Administrationsomkostninger	24.735.900	22.652.329
I alt	83.614.862	74.574.920

Vederlag til direktion og bestyrelse	4.828.858	4.244.663
--------------------------------------	-----------	-----------

Gennemsnitligt antal medarbejdere	120	110
-----------------------------------	-----	-----

3. Honorar til generalforsamlingsvalgt revisor

Honorar til generalforsamlingsvalgt revisor oplyses i henhold til § 96 stk. 3 i koncernregnskabet for Danish Agro A.m.b.a, CVR-nr.: 59789317

4. Andre finansielle indtægter

Øvrige finansielle indtægter	99.617	77.477
I alt	99.617	77.477

DAVA Foods Denmark A/S **Årsregnskab for 2024**

	Noter	
5. Andre finansielle omkostninger		
	2024	2023
	DKK	DKK
Finansielle omkostninger til tilknyttede virksomheder	449.169	1.256.415
Øvrige finansielle omkostninger	354.266	421.596
I alt	803.435	1.678.011
6. Skat af årets resultat		
Årets aktuelle skat	3.938.605	6.602.033
Årets udskudte skat	659.008	-565.488
I alt	4.597.613	6.036.545
7. Resultatdisponering		
Overført resultat	15.477.368	24.550.285
I alt	15.477.368	24.550.285

8. Materielle anlægsaktiver

DKK	Grunde og bygninger	Produktionsanlæg og maskiner	Andre anlæg driftsmateriel og inventar	Materielle anlægsaktiver under udførelse
Kostpris pr. 01.01.24	108.725.120	152.163.084	20.724.685	3.077.855
Tilgang i året	8.225.361	10.066.402	3.207.668	4.963.415
Afgang i året	0	-3.033.534	-1.492.168	
Overførsler i året	1.900.325	1.177.530	0	-3.077.855
Kostpris pr. 31.12.24	118.850.806	160.373.482	22.440.185	4.963.415
Af- og nedskrivninger pr. 01.01.24	46.798.884	92.356.593	19.064.297	0
Årets afskrivninger	4.085.851	9.991.940	1.072.853	0
Tilbageførsel af af- og nedskrivninger	0	-3.033.534	-1.492.168	0
Af- og nedskrivninger pr. 31.12.24	50.884.735	99.314.999	18.644.982	0
Regnskabsmæssig værdi pr. 31.12.24	67.966.070	61.058.483	3.795.203	4.963.415

Af årets afskrivninger er 6 t.kr. vedrørende anlæg som er afhændet i året.

9. Finansielle anlægsaktiver

DKK	Kapitalandele i tilknyttede virksom- heder
Kostpris pr. 01.01.24	23.045.908
Kostpris pr. 31.12.24	23.045.908
Op- og nedskrivninger pr. 01.01.24	-14.576.336
Andel af årets resultat	4.651.739
Op- og nedskrivninger pr. 31.12.24	-9.924.597
Regnskabsmæssig værdi pr. 31.12.24	13.121.311

Navn	Hjemsted	Retsform	Ejerandel	Egenkapital	Resultat
Tilknyttede virksomheder:					
DAVA Foods Starup K/S	Danmark	K/S	100%	12.982.229	4.661.868
Farmæg Starup ApS	Danmark	ApS	100%	139.082	-10.129

10. Tilgodehavender fra salg

Af den tilgodehavende saldo ultimo året er den intet der forfalder efter 1 år.

11. Periodeafgrænsningsposter

Posten omfatter forudbetalte omkostninger.

12. Aktiekapital

Aktiekapitalen består af aktier á nominel kr. 1 eller multipla heraf.
Ingen aktier er tillagt særlige rettigheder.

13. Udskudt skat

Bevægelser i året:	31.12.24	31.12.23
Ved foregående regnskabsårs afslutning	8.636.399	9.201.887
Indregnet i resultatopgørelsen, årets regulering	659.008	-565.488
På balancedagen	9.295.407	8.636.399

Udskudt skat består primært af forskelle mellem skattemæssige og regnskabsmæssige værdier på materielle anlægsaktiver og varebeholdninger.

14. Langfristede gældsforpligtelser

	Afdrag første år DKK	Restgæld efter 5 år DKK	Gæld i alt 31.12.24 DKK	Gæld i alt 31.12.23 DKK
Realkreditinstitutter	1.708.441	8.906.278	17.151.135	19.124.968
I alt	1.708.441	8.906.278	17.151.135	19.124.968

15. Eventualforpligtelser

Selskabet indgår i en dansk sambeskatning med Danish Agro a.m.b.a som administrationselskab. Selskabet hæfter derfor i henhold til selskabsskattelovens regler herom for indkomstskatter mv. for de sambeskattede selskaber og ligeledes for eventuelle forpligtelser til at indeholde kildeskat på renter, royalties og udbytter for de sambeskattede selskaber. De sambeskattede selskabers kendte nettoforpligtelse i sambeskatningen fremgår af administrationselskabets regnskab.

16. Sikkerhedsstillelser

Til sikkerhed for gæld til realkreditinstitutter tkr. 17.151 er der givet pant i grunde og bygninger, hvis regnskabsmæssige værdi udgør tkr. 46.172

17. Kontraktlige forpligtelser

	31.12.24 DKK	31.12.23 DKK
<hr/>		
Ikke finansielle leje og leasingydelser:		
Næste år	2.400.816	3.249.139
2 - 5 år	7.202.692	8.245.275
Efter 5 år	1.423.817	4.635.394
<hr/>		
I alt	11.027.325	16.129.808

18. Nærtstående parter

Grundlag for indflydelse:

Bestemmende indflydelse:

Danish Agro Amba, Køgevej 55, 4653 Karise	Ultimativ moderselskab
DAVA Foods Holding A/S, Kornmarken 1, 8464 Galten	Kapitalejer

Der er løbende samhandel i koncernen. Samhandlen foregår på markedsmæssige vilkår.

Nærtstående parter med betydelig indflydelse omfatter tilknyttede virksomheder samt selskabets bestyrelse og direktion.

I henhold til årsregnskabslovens §98c stk. 7 oplyses alene transaktioner med nærtstående parter, der ikke er gennemført på markedsvilkår. Der er ikke gennemført sådanne transaktioner i regnskabsåret.

Ejerforhold:

Følgende aktionærer er optaget i selskabets aktionærfortegnelse med en ejerandel på mere end 5% af aktiekapitalen.

DAVA Foods Holding A/S, Kornmarken 1, 8464 Galten

19. Koncernforhold

Navn og hjemsted for modervirksomheden, der udarbejder koncernregnskab for den største koncern:
Danish Agro Amba, Køgevej 55, 4653 Karise

Navn og hjemsted for modervirksomheden, der udarbejder koncernregnskab for den mindste koncern:
DAVA Foods Holding A/S, Kornmarken 1, 8464 Galten, CVR nr. 35395733.

20. Reguleringer

	2024 DKK	2023 DKK
Afskrivninger	15.150.644	19.221.936
Indtægter af kapitalandele i tilknyttede virksomheder	-4.651.739	-2.520.700
Andre finansielle indtægter	-99.617	-77.477
Andre finansielle omkostninger	803.435	1.678.011
Amortiseret omkostninger ved lån	24.456	24.456
Skat af årets resultat	4.597.613	6.036.545
I alt	15.824.792	24.362.771