



Galten Elværk Net A/S

Årsrapport 2013

Til Erhvervsstyrelsen

Årsrapporten er fremlagt og godkendt på selskabets ordinære generalforsamling

den 29. april 2014

[Signature]
dirigent

Indhold

Ledespåtegning	2
Den uafhængige revisors erklæringer	3
Ledelsesberetning	4
Selskabsoplysninger	4
Hoved- og nøgletal	5
Beretning	6
Årsregnskab 1. januar – 31. december	15
Anvendt regnskabspraksis	15
Resultatopgørelse	19
Balance	20
Noter	22

Ledelsespåtegning

Bestyrelse og direktion har dags dato behandlet og godkendt årsrapporten for regnskabsåret 1. januar – 31. december 2013 for Galten Elværk Net A/S.

Årsrapporten er aflagt i overensstemmelse med årsregnskabsloven.

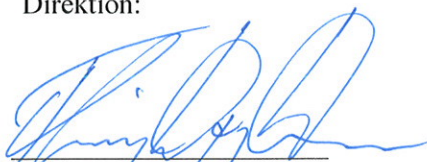
Det er vores opfattelse, at årsregnskabet giver et retvisende billede af selskabets aktiver, passiver og finansielle stilling pr. 31. december 2013 samt af resultatet af selskabets aktiviteter for regnskabsåret 1. januar – 31. december 2013.

Det er endvidere vores opfattelse, at ledelsesberetningen indeholder en retvisende redegørelse for udviklingen i selskabets aktiviteter og økonomiske forhold, årets resultat og for selskabets finansielle stilling.

Årsrapporten indstilles til generalforsamlingens godkendelse.

Galten, den 25. marts 2014

Direktion:

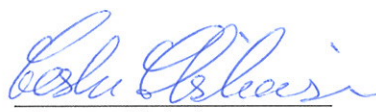


Flemming Høj Hansen
adm. direktør

Bestyrelse:



Christian Johansen
formand




Carsten Christiansen
næstformand



Jørn Grauballe



Kjeld Hansen



Hans Terp

Den uafhængige revisors erklæringer

Til aktionæren i Galten Elværk Net A/S

Påtegning på årsregnskabet

Vi har revideret årsregnskabet for Galten Elværk Net A/S for regnskabsåret 1. januar – 31. december 2013. Årsregnskabet omfatter anvendt regnskabspraksis, resultatopgørelse, balance og noter. Årsregnskabet udarbejdes efter årsregnskabsloven.

Ledelsens ansvar for årsregnskabet

Ledelsen har ansvaret for udarbejdelsen af et årsregnskab, der giver et retvisende billede i overensstemmelse med årsregnskabsloven. Ledelsen har endvidere ansvaret for den interne kontrol, som ledelsen anser nødvendig for at udarbejde et årsregnskab uden væsentlig fejlinformation, uanset om denne skyldes besvigelser eller fejl.

Revisors ansvar

Vores ansvar er at udtrykke en konklusion om årsregnskabet på grundlag af vores revision. Vi har udført revisionen i overensstemmelse med internationale standarder om revision og yderligere krav ifølge dansk revisorlovgivning. Dette kræver, at vi overholder etiske krav samt planlægger og udfører revisionen for at opnå høj grad af sikkerhed for, om årsregnskabet er uden væsentlig fejlinformation.

En revision omfatter udførelse af revisionshandlinger for at opnå revisionsbevis for beløb og oplysninger i årsregnskabet. De valgte revisionshandlinger afhænger af revisors vurdering, herunder vurderingen af risici for væsentlig fejlinformation i årsregnskabet, uanset om denne skyldes besvigelser eller fejl. Ved risikovurderingen overvejer revisor intern kontrol, der er relevant for selskabets udarbejdelse af et årsregnskab, der giver et retvisende billede. Formålet hermed er at udforme revisionshandlinger, der er passende efter omstændighederne, men ikke at udtrykke en konklusion om effektiviteten af selskabets interne kontrol. En revision omfatter endvidere vurdering af, om ledelsens valg af regnskabspraksis er passende, om ledelsens regnskabsmæssige skøn er rimelige samt den samlede præsentation af årsregnskabet.

Det er vores opfattelse, at det opnåede revisionsbevis er tilstrækkeligt og egnet som grundlag for vores konklusion.

Revisionen har ikke givet anledning til forbehold.

Konklusion

Det er vores opfattelse, at årsregnskabet giver et retvisende billede af selskabets aktiver, passiver og finansielle stilling pr. 31. december 2013 samt af resultatet af selskabets aktiviteter for regnskabsåret 1. januar – 31. december 2013 i overensstemmelse med årsregnskabsloven.

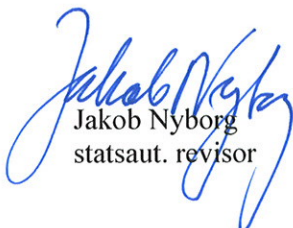
Udtalelse om ledelsesberetningen


Vi har i henhold til årsregnskabsloven gennemlæst ledelsesberetningen. Vi har ikke foretaget yderligere handlinger i tillæg til den udførte revision af årsregnskabet. Det er på denne baggrund vores opfattelse, at oplysningerne i ledelsesberetningen er i overensstemmelse med årsregnskabet.

Aarhus, den 25. marts 2014

KPMG

Statsautoriseret Revisionspartnerselskab


Jakob Nyborg
statsaut. revisor


Thomas Riis
statsaut. revisor

Ledelsesberetning

Selskabsoplysninger

Galten Elværk Net A/S
Smedeskovvej 55
8464 Galten

Telefon: 87 54 06 00

Hjemmeside: www.ge.dk
E-mail: ge@ge.dk

CVR-nr.: 25 78 02 72
Stiftet: 5. december 2000
Hjemstedskommune: Skanderborg
Regnskabsår: 1. januar – 31. december

Bestyrelse

Christian Johansen, formand
Carsten Christiansen, næstformand
Jørn Grauballe
Kjeld Hansen
Hans Terp

Direktion

Flemming Høj Hansen, adm. direktør

Bankforbindelse

Nordea Bank Danmark
Vestergade 13
8600 Silkeborg

Revision

KPMG
Statsautoriseret Revisionspartnerselskab
Værkmestergade 25
8000 Aarhus C

Ledelsesberetning

Hoved- og nøgletal

tkr.	2013	2012	2011	2010	2009
Hovedtal					
Nettoomsætning	118.432	116.087	93.324	82.073	93.997
Resultat før afskrivninger (EBITDA)	20.950	22.047	21.216	12.212	12.355
Resultat primær drift	4.945	7.633	8.032	-1.548	-472
Finansielle poster, netto	-762	-1.300	-2.254	-1.357	-2.264
Årets resultat	8.558	8.800	5.342	-23	-1.874
Balance					
Anlægsaktiver	336.082	331.016	368.707	362.677	359.761
Omsætningsaktiver	28.169	40.530	39.331	160.112	118.835
Aktiver i alt	364.251	371.546	408.038	522.789	478.596
Aktiekapital	25.000	25.000	25.000	25.000	25.000
Egenkapital	249.871	242.166	233.366	228.024	228.047
Hensatte forpligtelser	4.308	8.305	11.908	15.237	15.619
Langfristede gældsforpligtelser	51	51	51	51	0
Kortfristede gældsforpligtelser	110.021	121.024	162.662	279.477	234.879
Nøgletal					
Overskudsgrad	4,18 %	6,6 %	8,6 %	-1,9 %	-0,5 %
Bruttomargin	35,3 %	35,1 %	42,7 %	38,8 %	39,1 %
Soliditetsgrad	68,6 %	65,2 %	57,2 %	43,6 %	47,6 %
Egenkapitalforrentning	3,5 %	3,6 %	2,3 %	0,0 %	-0,8 %
Øvrige nøgletal					
El-leverance til net (køb MWh)	281.971	288.209	292.954	296.371	286.350
El-leverance fra net (salg MWh)	269.283	275.239	279.771	283.034	274.131
Distributionsanlæg					
0,4 kV luftledning (km)	0	0	0	2	9
0,4 kV kabel (km)	906	903	899	896	891
10 kV kabel (km)	641	640	638	636	634
60 kV luftledning (km)	48	48	48	48	48
60 kV kabel (km)	28	28	28	28	28
10/0,4 kV-stationer (stk.)	760	760	755	754	751
60/10 kV-stationer (stk.)	10	10	10	10	10
Antal installationer (stk.)	24.130	24.001	23.818	23.648	23.449
Gennemsnitligt antal ansatte	14	13	13	13	12

Der henvises til definitioner og begreber under anvendt regnskabspraksis.

Ledelsesberetning

Beretning

Året har været præget af den fusionsproces, der blev igangsat i 2012 mellem Brabrand El-selskab, Viby El-værk, Østjysk Energi og Galten Elværk. Henover sommeren blev der arbejdet intenst med at få aftalegrundlaget for fusionen på plads, og den 20. august 2013 blev fusionsaftalen mellem de fire selskaber underskrevet under betingelse af efterfølgende godkendelse i selskabernes besluttende forsamlinger. I løbet af efteråret er fusionen blevet godkendt på repræsentantskabsmøder og på generalforsamlinger i de fire selskaber med stor opbakning.

Drift af el-anlæg

Generelt

Der har kun været få og mindre udstykninger i løbet af 2013. Ligeledes har det ikke været store udvidelser hos eksisterende industri- og erhvervskunder. Samlet set har der været begrænset behov for udbygning og forstærkning af nettet.

Henover året har der imidlertid været flytninger og omlægninger af kabler i forbindelse med vejprojekter i området. Det nye motorvejsbyggeri har således betydet omlægning af 10 kV kabler ved blandt andet Låsby og Flensted. Da flere af kabelstrækningerne ligger ved offentligt vejareal, og dermed er placeret efter det såkaldte "gæsteprincippet", skal Galten Elværk afholde omkostningerne forbundet med kabelomlægningerne.

Der er udført planlagte eftersyn, vedligeholdsopgaver og fejlretninger på nettet og stationer.

Hjemtagning af koblingsledelse på 60 KV

Galten Elværk hjemtog pr. 1. januar 2013 koblingsledelsen for eget 60 kV nettet fra N1. Energinet.dk, som overtog N1 i 2012, ønskede ikke at varetage den opgave fremadrettet. Koblingsledelsen indebærer blandt andet, at udførelse af opgaver på 60 kV nettet og stationer planlægges og koordineres i samarbejde med vores naboselskaber. Det er en opgave, der har krævet grundig træning og oplæring af kontrolrumspersonalet.

Galten Elværk har efter aftale overtaget koblingsledelsen af Brabrand Nets 60 kV net.

Solcelleanlæg i forsyningsområdet

Der i løbet af året blevet etableret langt færre nye anlæg end i 2012. Det skyldes den store usikkerhed om afregningsregler, der særligt var tydelig i den første del af 2013.

Ved udgangen 2013 var der tilsluttet 1.118 solcelleanlæg med en samlet tilsluttet effekt på 6,205 MW. Disse anlæg kan årligt producere det, der svarer til ca. 2 % af det samlede elforbrug i forsyningsområdet.

Størrelsen af solcelleanlæggene er fordelt således:

- 1.091 anlæg 0,6-6,0 kW
- 25 anlæg 6,1-50 kW
- 1 anlæg 99 kW
- 1 anlæg 125 kW

Ledelsesberetning

Beretning

Drift

0,4 kV nettet

Der har i løbet af året været otte mindre afbrudshændelser. Årsagerne har været påkørsler af kabelskabe, graveskader, fejl i kabelskabsmateriel, brændte forbindelser m.v.

10 kV nettet

Der har været 8 afbrudshændelser som følge af fejl i 10 kV nettet. Årsagerne har været:

- Fejl opstået i kabler 3 hændelser
- Graveskader forårsaget af eksterne entreprenører 1 hændelse
- Fejl/lysbue opstået på 10 kV afbryder i transformerstation 3 hændelse
- Ukendt fejllårsag 1 hændelse

60 kV nettet

Der har været fire større afbrydelser på 60 kV anlæg. Afbrydelser på de høje spændingsniveauer som 60 kV berører desværre mange kunder. De fire nævnte afbrydelser har berørt forbrugere i områderne omkring Galten, Låsby, Skovby, True og Ry. Årsagerne har været stormen den 5. december 2013, fejl hos et naboselskab, der forplantede sig til Galten Elværks net og to fejl på materiel i henholdsvis station Galten og station True.

60 kV stationer

I efteråret havde vi indbrud i station Lyngby og i station Harlev, hvorved vi desværre fik ødelagt en del inventar. Vi valgte derfor at installere tyverialarm og videoovervågning i station Harlev.

I station Galten blev 10 kV felter og fjernkontrol udskiftet til samme fabrikat og type som i station Norring - et nyt, moderne og fremtidssikret anlæg.

I december skete der desværre en kortslutning i 60 kV gennemføringerne til transformer 2 i station True. Det var sandsynligvis fugt, som forårsagede kortslutningen. Alle tre 60 kV gennemføringer er efterfølgende udskiftet.

I 2013 overtog vi koblingsledelsen af 60 kV nettet fra N1 i Brabrand El-selskab og vores eget område. Dette nødvendiggjorde, at vi måtte installere fjernkontrol til fire 60 kV felter i station Hasle, der er ejet af henholdsvis af os og Brabrand El-selskab.

Desuden bistod vi Brabrand El-selskab med installation af fjernkontrol i station Brabrand samt station Mariedal.

I løbet af året er der foretaget forskriftsmæssige eftersyn og vedligehold på 60 kV felter i stationerne: Harlev, Norring, Ry og Laven.

Ledelsesberetning

Beretning

El-anlæg

0,4 kV anlæg

Der er som i tidligere år flyttet kabler og kabelskabe som følge af etablering af nye vejanlæg og cykelstier.

10 kV anlæg

Da der kun har været tale om mindre udstykninger og mindre udvidelser af leveringsomfang hos eksisterende forbrugere, er der alene foretaget mindre udvidelser af nettet.

Nye kabelstækninger i Brabrand ved Sintrupvej, Holmstrupgårdsvej og Spobjergvej er sat i drift i løbet af året på grund af tidligere kabelfejl og afbrydelser i området.

60 kV anlæg

Under udførelse af 6-års eftersyn på luftledningerne Lyngby–Harlev og luftledningerne Galten–Harlev, blev en del isolatorer skiftet og jordtråde efterspændt.

Under udførelse af 3-års eftersyn på luftledningen Baskær–Sabro (stålmaster), blev der konstateret korrosion ved mastefødder. En del af disse kunne behandles på stedet. Efterfølgende fortog Priess en stikprøve af galvaniseringstykkelsen på masterne for at vurdere restlevetiden af galvaniseringen. Konklusionen var ca. 10 års restlevetid på de udvalgte master. Samtlige master vil ved næste eftersyn blive målt med henblik på at følge korrosionshastigheden.

Der er foretaget beskæring af bevoksning under flere luftledningsstrækninger.

Der er udført måling af stationsjord og udligningsforbindelser på udvalgte 60 kV stationer, og efterfølgende foretaget udbedringer.

Udvidelse og reduktion af anlæggene

I løbet af året er der oprettet 172 nye forbrugerinstallationer. Samtidig er der nedlagt 51. Derudover har eksisterende forbrugere udvidet leveringsomfanget med 986 Ampere.

Der er i løbet af året skiftet 3 stk. 10/0,4 KV transformere.

Der er udvidet med 1 km 10 kV kabel og 3 km 0,4 kV kabel. Der er etableret 14 nye kabelskabe og udskiftet 56.

Fjernaflæste målere/Smart meters

Ved udgangen af 2013 er der blevet udskiftet ca. 16.100 målere. Heraf er ca. 14.090 idriftsat som fjernaflæste målere. Det er forventningen, at alle målere er udskiftet ved udgangen af 2014. Kunderne har generelt taget meget positivt imod vores montører.

Udrulningen følger således det budget og den plan, der i sin tid blev forelagt for repræsentantskabet.

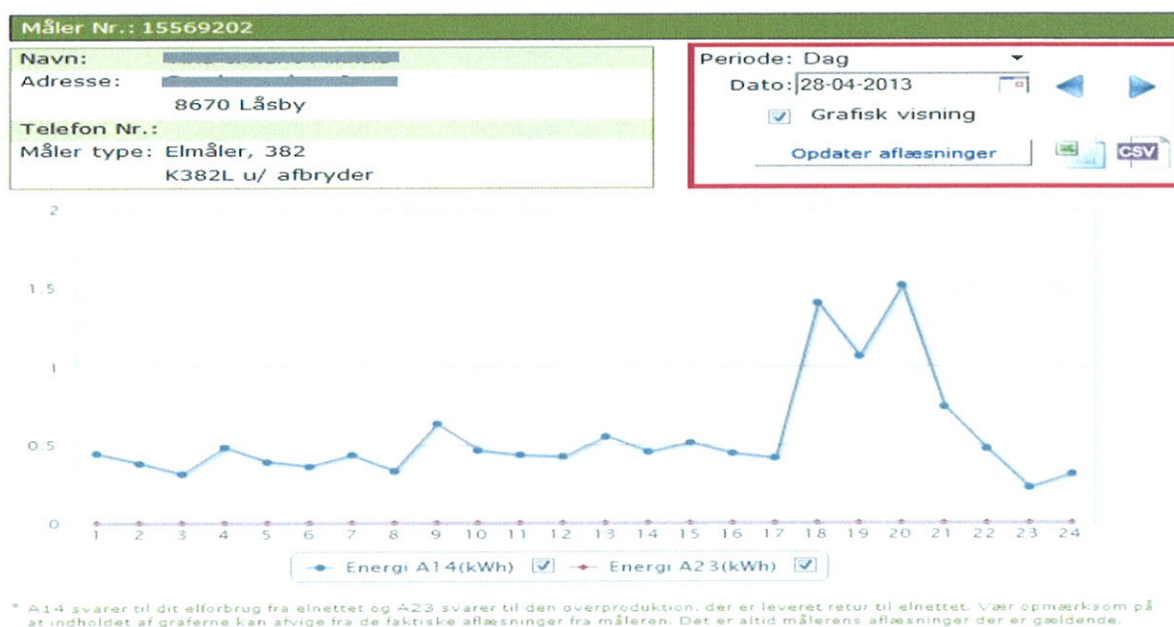
Ledelsesberetning

Beretning

Der har været enkelte kundehenvendelser om, at den nye måler registrerer et højere forbrug end den gamle. I alle disse tilfælde har det vist sig, at den nye måler registrerer korrekt. Årsagen til afvigelsen har enten været, at den gamle måler var monteret forkert eller var defekt.

De fjernaflæste elmålere giver mulighed for at hjemtage forbrugsdata fra for eksempel vand- og varmemålere. I løbet af 2013 har vi idriftsat fjernaflæsning af Høver Vandværks vandmålere. Det er den første aftale om målersamarbejde, og vi håber på lignende aftaler fremadrettet.

I 2013 idriftsatte Galten Elværk en Webportal, hvor forbrugere med fjernaflæste målere kan aflæse eget forbrug. Der har været mange positive tilbagemeldinger fra kunderne.



* A14 svarer til dit elforbrug fra elnettet og A23 svarer til den overproduktion, der er leveret retur til elnettet. Vær opmærksom på at indholdet af graferne kan afvige fra de faktiske aflæsninger fra måleren. Det er altid målerens aflæsninger der er gældende.

Benchmarking

Statens Energitilsyn foretager en årlig benchmarking af elnetselskabernes effektivitet og kvalitet i levering af elektricitet. Benchmarkingen danner grundlag for Energitilsynets fastsættelse af individuelle effektiviseringskrav til elnetselskaberne. I benchmarkingen af "elnetselskabernes effektivitet" er GE Net pålagt et effektiviseringskrav på 4,82 %, svarende til et varigt besparelseskrav på 855.000 kr. Det gennemsnitlige effektiviseringskrav for eldistributionselskaberne ligger på 5,1 %. Dansk Energi har på vegne af branchen påklaget benchmarkingafgørelsen, idet Dansk Energi mener, at der i benchmarkingmodellen ikke i tilstrækkelig grad er taget hensyn til allerede udmøntede effektiviseringer i tidligere år.

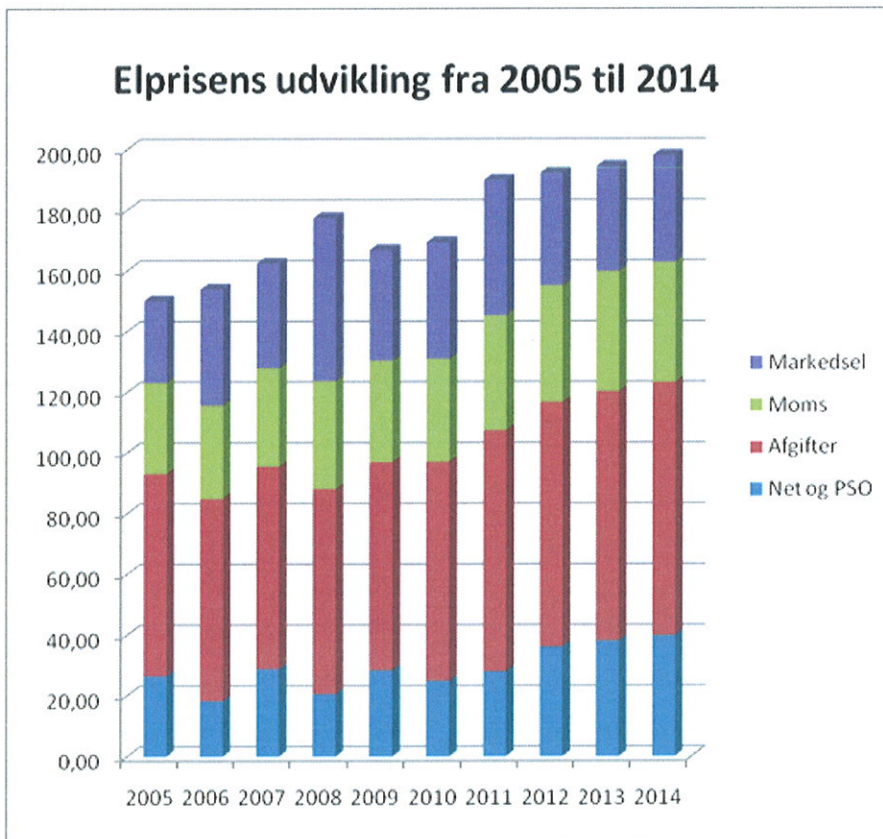
Ledelsesberetning

Beretning

I benchmarkingen af "kvalitet i levering" ligger GE Net ligesom i tidligere år under de fastsatte tærskelværdier for afbrudshyppighed og afbrudsvarighed og er derfor ikke pålagt yderligere effektiviseringskrav.

Kundeafregning og elpriser

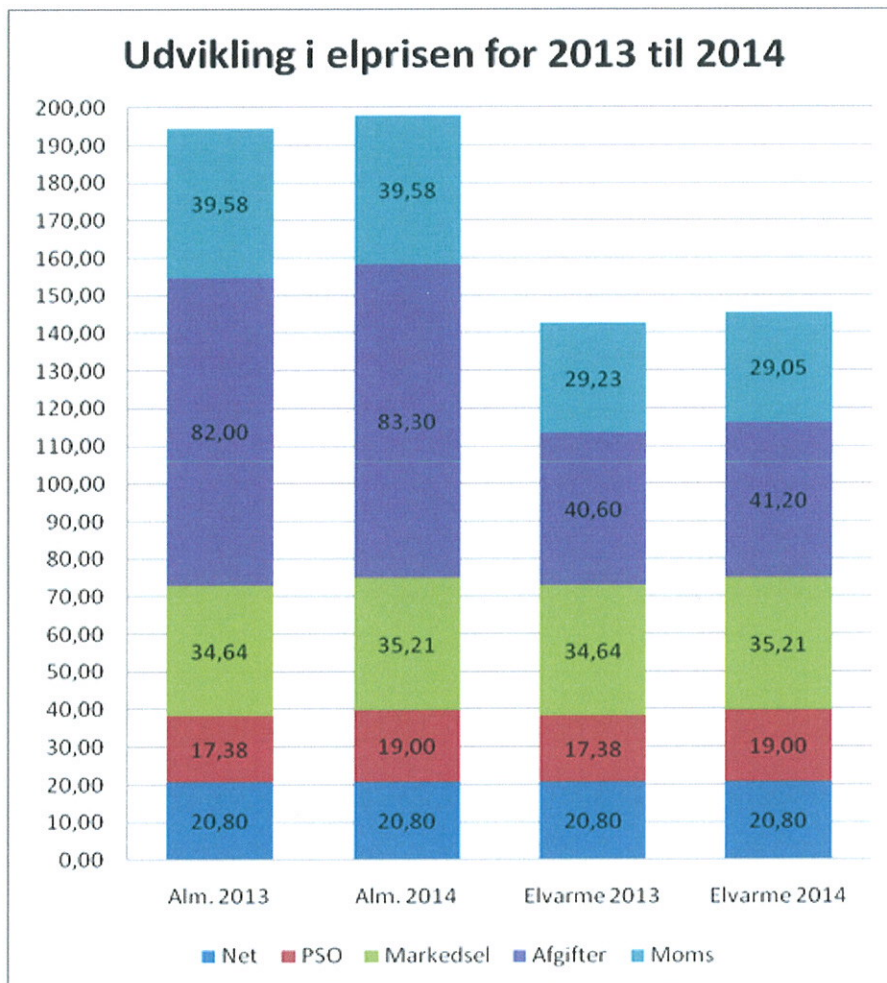
Siden 2007 er den samlede elpris for kunder med et årsforbrug under 100.000 kWh steget med ca. 22 % fra 162 øre pr. kWh til 198 øre pr. 1. januar 2014.



Elprisen er steget med ca. 3,5 øre fra 2013 til 2014 til knap 198 øre, mens elvarmekunder slipper med 145 øre pr. kWh af forbruget udover 4.000 kWh pr. år.

Ledelsesberetning

Beretning



Faldende elforbrug hos vores elkunder.

Energiforbruget er faldet med knap 5 % i de sidste 3 år. I 2013 skyldes en stor del af nedgangen

produktionen fra de knap 1.100 nye solcelleanlæg, der blev tilmeldt i 2012.

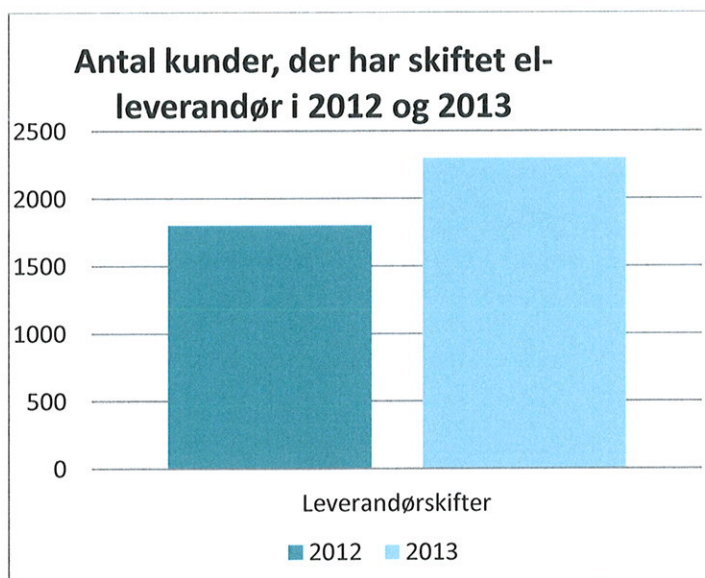
	Energisalg 2011	Energisalg 2012	Energisalg 2013
	279.771	275.239	269.283
Ændring	-1,15 %	-1,62 %	-2,16 %

Ledelsesberetning

Beretning

Leverandørskifter 2013

I 2013 er antallet af leverandørskifter steget til ca. 10 % mod ca. 7 % i 2012.



9 % af kunderne er flyttet i 2013

I 2013 er der sket flytning på 2.220 installationer mod 2.245 flytninger i 2012.

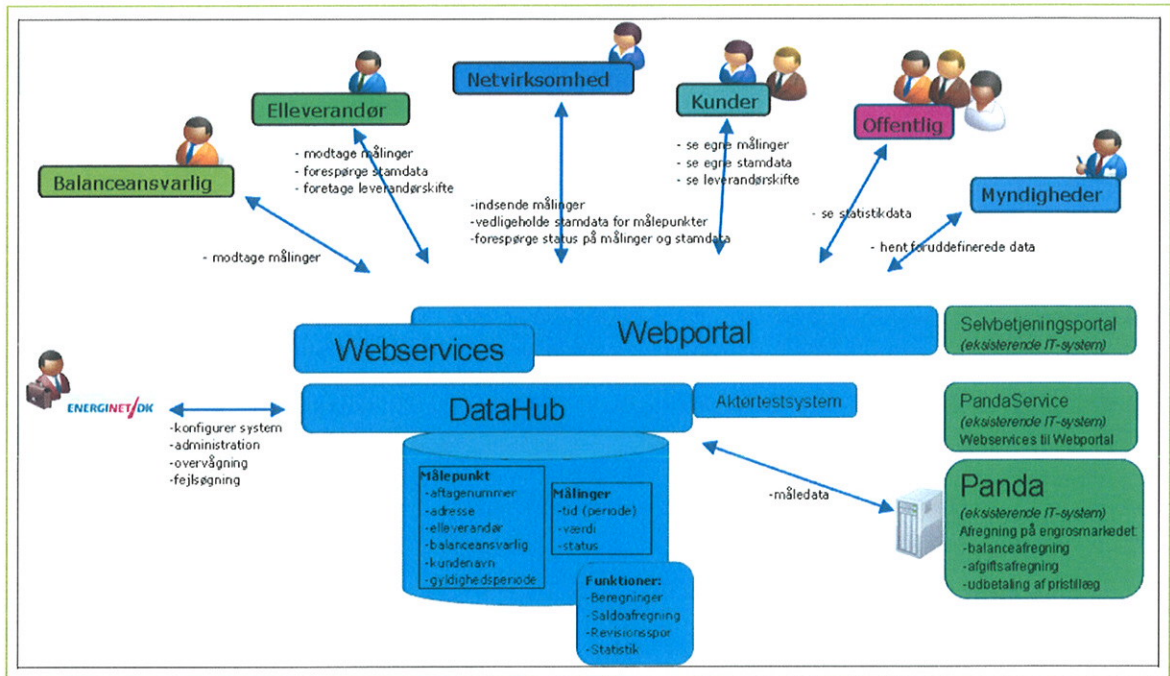
Etablering af landsdækkende it-system (datahub) med alle Danmarks målepunkter/installationer

Pr. 1. marts 2013 idriftsatte Energinet.dk et nyt landsdækkende it-system – i daglig tale benævnt "datahubben".

Datahubben skal give forbrugerne lettere adgang til egne data samt gøre det lettere at skifte elleverandør. Derudover skal den blandt andet forenkle den nuværende data-trafik på elmarkedet, hvor markedsaktører i dag kommunikerer bilateralt i et mange-til-mange forhold, og datahubben skal være med til at forbedre konkurrencen på elmarkedet.

Ledelsesberetning

Beretning



Datahubben har erstattet den hidtidige måde, hvor der har været direkte kommunikation mellem aktørerne i markedet - netselskaber, elhandlere og balanceansvarlige m.v.

Indførelsen af datahubben har medført en del forandringer i huset. Mange af de tidligere arbejdsprocesser i huset er blevet ændret pga. deadlines, der skal overholdes i forhold til datahubben. Dette gælder både for kundeafdelingen såvel som for teknisk afdeling.

Der har landsdækkende været en del udfordringer med indkøringen af datahubben - både fra Energinet.dk's side som fra selskabernes egne it-leverandører. Mængden af data, der bliver sendt frem og tilbage, har overrasket og givet en del flaskehalsproblemer til at starte på.

Status er, at der er en del færre fejl og svartiderne er blevet optimeret. Der arbejdes dog stadig på forbedringer.

Forsyningspligt i udbud

Forsyningspligten kom i udbud pr. 1. maj 2013 for Lokalenergi Forsynings område. Det blev Lokalenergi selv, der vandt udbuddet. For forsyningspligt-kunder i vores område har der således ikke været nogen ændringer.

Indførelse af "engrosmodel"

Oprindeligt skulle indførelsen af engrosmodellen ske pr. 1. oktober 2014, men grundet udfordringerne med datahubben, er engrosmodellen udskudt til 1. oktober 2015. Engrosmodellen betyder, at alle data på kunderne skal ligge i denne database. De forbrugere, der har skiftet elleverandør, vil fremover kun modtage én elregning fra deres elhandler/forsyningspligtselskab. GE Net A/S skal herefter ikke længere sende regninger og rykkere til forbru-

Ledelsesberetning

Beretning

gerne, men i stedet for kun afregne med hver elhandler, som har kunder i vores netområde via datahubben.

Lokalenergi Forsyning og Lokalenergi Handel vil så som elhandler skulle sende elregninger ud til deres kunder, og således også opkræve betaling for net, afgifter, abonnement m.v. Elhandlerne får mulighed for selv at fastsætte sine priser/tariffer, og kan f.eks. have samme elpris i hele Danmark uanset netselskabernes tariffer.

Organisation

En kundemedarbejder har været langtidssygemeldt siden sommeren 2013 og fratræder i foråret 2014. Der er endnu ikke ansat en ny medarbejder i stedet.

Ved årets udgang er der 14 medarbejdere i GE Net A/S.

Regnskabsberetning

Resultatet for 2013 blev et overskud på 8,6 mio. kr. efter skat, hvilket er nogenlunde i niveau med sidste års resultat. Et faldende energiforbrug i forsyningsområdet og fortsat lav aktivitet med nyttilslutninger og udvidelser på eksisterende installationer bevirker dog, at driftsresultatet før skat ligger under sidste års niveau. Skatten af årets resultat er positiv som følge af en positiv regulering vedrørende tidligere år på 4,2 mio. kr.

Forventninger til fremtiden

Nettarif for 2014 er fastholdt uændret og der forventes et driftsresultat før skat på nogenlunde samme niveau som i 2013 og dermed et lavere resultat efter skat.

Årsregnskab 1. januar – 31. december

Anvendt regnskabspraksis

Årsrapporten for Galten Elværk Net A/S for 2013 er aflagt i overensstemmelse med årsregnskabslovens bestemmelser for en mellemstor klasse C-virksomhed.

Den anvendte regnskabspraksis er uændret i forhold til sidste år.

Resultatopgørelse

Nettoomsætning

Nettoomsætningen omfatter PSO og netydelser m.v. Selskabets indtægter fra salg af netydelser og PSO opdeles i indtægter fra timemålte kunder og skabelonkunder. Timemålte kunder afregnes månedsvist bagud på baggrund af det faktiske forbrug, mens skabelonkunder faktureres forud på baggrund af et acontoafregningssystem. Med henblik på at sikre overensstemmelse mellem køb og salg er bruttosalget periodiseret. Desuden indeholder nettoomsætningen abonnement og investeringsbidrag.

Investeringsbidrag indtægtsføres, når installationen er afsluttet og kunden er tilsluttet elnettet.

Nettoomsætningen måles til dagsværdien og indregnes ekskl. moms og direkte afgifter.

Køb af netydelser og el

Køb af el indeholder nettarif fra overliggende net, PSO-tarif samt el til nettab.

Andre eksterne omkostninger

Andre eksterne omkostninger omfatter omkostninger til drift og vedligeholdelse af ledningsnettet samt administrative omkostninger i form af salg, reklame, administration, lokaler, tab på debitorer m.v.

Personaleomkostninger

Personaleomkostninger omfatter løn og gager, inkl. feriepenge og pensioner, samt andre omkostninger til social sikring m.v. af selskabets medarbejdere. I personaleomkostninger er fratrukket modtagne godtgørelser fra offentlige myndigheder.

Finansielle indtægter og omkostninger

Finansielle indtægter og omkostninger indeholder renter, amortisering af finansielle aktiver og forpligtelser samt tillæg og godtgørelser under acontoskatteordningen m.v. Finansielle indtægter og omkostninger indregnes med de beløb, der vedrører regnskabsåret.

Rente- og øvrige omkostninger på lån til finansiering af fremstilling af immaterielle og materielle anlægsaktiver, og som vedrører fremstillingsperioden, indregnes ikke i kostprisen.

Årsregnskab 1. januar – 31. december

Anvendt regnskabspraksis

Skat af årets resultat

Årets skat, som består af årets aktuelle skat og forskydning i udskudt skat, indregnes i resultatopgørelsen med den del, der kan henføres til årets resultat.

Balance

Materielle anlægsaktiver

Grunde og bygninger, distributionsnet og transformatorstationer samt andre anlæg, driftsmateriel og inventar måles til indskudsværdi ved selskabets stiftelse pr. 1. januar 2000 eller senere kostpris med fradrag af akkumulerede af- og nedskrivninger. Der afskrives ikke på grunde. Afskrivningsgrundlaget er kostpris med fradrag af forventet restværdi efter afsluttet brugstid.

Indskudsværdien i henhold til selskabets åbningsbalance pr. 1. januar 2000 er for grunde den offentlige ejendomsværdi pr. 1. januar 2000. For distributionsnet og transformatorstationer samt andre anlæg, driftsmateriel og inventar er indskudsværdierne beregnet ud fra de af Energitilsynet fastsatte standardværdier med fradrag af beregnede akkumulerede afskrivninger.

Kostprisen omfatter anskaffelsesprisen samt omkostninger direkte tilknyttet anskaffelsen indtil det tidspunkt, hvor aktivet er klar til brug. For egenfremstillede aktiver omfatter kostprisen direkte og indirekte omkostninger til materialer, komponenter, underleverandører og løn.

Der foretages lineære afskrivninger over den forventede brugstid, baseret på følgende vurdering af aktivernes forventede brugstider:

Distributionsnet og transformatorstationer	30-45 år
Andre anlæg, driftsmateriel og inventar	5-10 år

Materielle anlægsaktiver nedskrives til genindvindingsværdien, såfremt denne er lavere end den regnskabsmæssige værdi.

Fortjeneste og tab ved afhændelse af materielle anlægsaktiver opgøres som forskellen mellem salgsprisen med fradrag af salgskostninger og den regnskabsmæssige værdi på salgstidspunktet. Fortjeneste eller tab indregnes i afskrivninger.

Kapitalandele i associerede virksomheder

Resultatopgørelsen

I resultatopgørelsen indregnes den forholdsmæssige andel af de associerede virksomheders resultat efter skat efter eliminering af forholdsmæssig andel af intern avance/tab.

Årsregnskab 1. januar – 31. december

Anvendt regnskabspraksis

Balancen

Kapitalandele i associerede virksomheder måles til den forholdsmæssige andel af virksomhedernes indre værdi opgjort efter modervirksomhedens regnskabspraksis med fradrag eller tillæg af urealiserede koncerninterne avancer og tab.

Nettoopskrivning af kapitalandele i associerede virksomheder overføres under egenkapitalen til reserve for nettoopskrivning efter den indre værdis metode, i det omfang den regnskabsmæssige værdi overstiger anskaffelseskostprisen.

Varebeholdninger

Varebeholdninger måles til kostpris efter FIFO-metoden. Kostpris for råvarer og hjælpematerialer omfatter anskaffelseskostpris med tillæg af hjemtagelsesomkostninger. Er nettorealiseringsværdien lavere end kostprisen, nedskrives til denne lavere værdi.

Nettorealiseringsværdi for varebeholdninger opgøres som salgssum med fradrag af færdiggørelsesomkostninger og omkostninger, der afholdes for at effektuere salget, og fastsættes under hensyntagen til omsættelighed, ukurans og udvikling i forventet salgspris.

Tilgodehavender

Tilgodehavender måles til amortiseret kostpris, sædvanligvis svarende til nominel værdi. Der nedskrives til imødegåelse af forventede tab til nettorealiseringsværdien.

Periodeafgrænsningsposter

Periodeafgrænsningsposter, indregnet under aktiver, omfatter afholdte omkostninger vedrørende efterfølgende regnskabsår.

Andre kapitalandele

Andre kapitalandele, indregnet under omsætningsaktiver, måles til dagsværdi på balancedagen.

Egenkapital – Udbytte

Foreslået udbytte indregnes som en forpligtelse på tidspunktet for vedtagelse på den ordinære generalforsamling (deklareringstidspunktet). Udbytte, som forventes udbetalt for året, vises som en særskilt post under egenkapitalen.

Selskabsskat og udskudt skat

Aktuelle skatteforpligtelser og tilgodehavende aktuel skat indregnes i balancen som beregnet skat af årets skattepligtige indkomst, reguleret for skat af tidligere års skattepligtige indkomster samt for betalte acontoskatter.

Udskudt skat måles af alle midlertidige forskelle mellem regnskabsmæssig og skattemæssig værdi af aktiver og forpligtelser.

Årsregnskab 1. januar – 31. december

Anvendt regnskabspraksis

Udskudte skatteaktiver, herunder skatteværdien af fremførselsberettigede skattemæssige underskud, indregnes med den værdi, hvortil de forventes at blive anvendt, enten ved udligning i skat af fremtidig indtjening eller ved modregning i udskudte skatteforpligtelser inden for samme juridiske skatteenhed.

Udskudt skat måles på grundlag af de skatteregler og skattesatser, der med balancedagens lovgivning vil være gældende, når den udskudte skat forventes udløst som aktuel skat. Ændring i udskudt skat som følge af ændringer i skattesatser indregnes i resultatopgørelsen.

Gældsforpligtelser

Finansielle gældsforpligtelser indregnes ved låneoptagelse til det modtagne provenu efter fradrag af afholdte transaktionsomkostninger. I efterfølgende perioder indregnes de finansielle forpligtelser til amortiseret kostpris, svarende til den kapitaliserede værdi ved anvendelse af den effektive rente, således at forskellen mellem provenuet og den nominelle værdi indregnes i resultatopgørelsen over låneperioden.

Øvrige gældsforpligtelser måles til nettorealiseringsværdi.

Forudbetalinger fra kunder

Periodeafgrænsningsposter indeholder forudfakturerede indtægter fra salg af netydelser og investeringsbidrag.

Pengestrømsopgørelse

Under henvisning til årsregnskabslovens § 86 udarbejdes ikke pengestrømsopgørelse.

Nøgletal

De i hoved- og nøgletalsoversigten anførte nøgletal er beregnet således:

Overskudsgrad	$\frac{\text{Resultat af primær drift} \times 100}{\text{Nettoomsætning}}$
Bruttomargin	$\frac{\text{Bruttoresultat} \times 100}{\text{Nettoomsætning}}$
Soliditetsgrad	$\frac{\text{Egenkapital ekskl. minoritetsinteresser, ultimo} \times 100}{\text{Passiver i alt, ultimo}}$
Egenkapitalforrentning	$\frac{\text{Resultat til analyseformål} \times 100}{\text{Gennemsnitlig egenkapital ekskl. minoritetsinteresser}}$

Årsregnskab 1. januar – 31. december

Resultatopgørelse

tkr.	Note	2013	2012
Nettoomsætning	1	118.432	116.087
Køb af netydelser og el		-76.603	-75.332
Bruttoresultat		41.829	40.755
Andre eksterne omkostninger	2	-14.790	-13.149
Personaleomkostninger	3	-6.089	-5.559
Af- og nedskrivninger	4	-16.005	-14.414
Resultat af primær drift		4.945	7.633
Resultat af associerede virksomheder	10	1.047	65
Resultat af andre kapitalandele	5	162	4.373
Finansielle indtægter	6	138	144
Finansielle omkostninger	7	-900	-1.444
Resultat før skat		5.392	10.771
Skat af årets resultat	8	3.166	-1.971
Årets resultat		<u>8.558</u>	<u>8.800</u>
Forslag til resultatdisponering			
Reserve for nettoopskrivning af kapitalandele		1.047	65
Overført resultat		7.511	8.735
		<u>8.558</u>	<u>8.800</u>

Årsregnskab 1. januar – 31. december

Balance

tkr.	Note	2013	2012
AKTIVER			
Anlægsaktiver			
Materielle anlægsaktiver	9		
Distributionsnet og transformatorstationer		313.473	314.053
Andre anlæg, driftsmateriel og inventar		529	675
Materielle anlægsaktiver under udførelse		7.852	1.443
		<u>321.854</u>	<u>316.171</u>
Finansielle anlægsaktiver	10		
Kapitalandele i associerede virksomheder		12.587	12.393
Andre kapitalandele		1.641	2.452
		<u>14.228</u>	<u>14.845</u>
Anlægsaktiver i alt		<u>336.082</u>	<u>331.016</u>
Omsætningsaktiver			
Varebeholdninger		100	129
		<u>100</u>	<u>129</u>
Tilgodehavender			
Tilgodehavender fra salg og tjenesteydelser		25.182	27.768
Igangværende arbejde for fremmed regning		154	39
Tilgodehavende hos tilknyttede virksomheder		0	10.007
Andre tilgodehavender		312	928
		<u>25.648</u>	<u>38.742</u>
Likvide beholdninger		2.421	1.659
Omsætningsaktiver i alt		<u>28.169</u>	<u>40.530</u>
AKTIVER I ALT		<u>364.251</u>	<u>371.546</u>

Årsregnskab 1. januar – 31. december

Balance

tkr.	Note	2013	2012
PASSIVER			
Egenkapital	11		
Selskabskapital		25.000	25.000
Reserve for nettoopskrivning af kapitalandele		7.928	7.734
Overført resultat		216.943	209.432
Egenkapital i alt		<u>249.871</u>	<u>242.166</u>
Hensatte forpligtelser			
Udskudt skat	12	4.308	8.305
Hensatte forpligtelser i alt		<u>4.308</u>	<u>8.305</u>
Gældsforpligtelser			
Langfristede gældsforpligtelser			
Medarbejderobligationer	13	51	51
		<u>51</u>	<u>51</u>
Kortfristede gældsforpligtelser			
Banklån		50.181	60.210
Kassekredit		6.940	10.233
Leverandørgæld		9.094	8.751
Gæld til tilknyttede virksomheder		4.478	0
Gæld til associerede virksomheder		4.555	6.159
Anden gæld	14	22.224	23.192
Modtagne forudbetalinger fra kunder		7.473	6.904
Skyldigt sambeskatningsbidrag		5.076	5.575
		<u>110.021</u>	<u>121.024</u>
Gældsforpligtelser i alt		<u>110.072</u>	<u>121.075</u>
PASSIVER I ALT		<u>364.251</u>	<u>371.546</u>
Kontraktlige forpligtelser og eventualposter	15		
Pantsætning og sikkerhedsstillelser	16		
Nærtstående parter	17		

Årsregnskab 1. januar – 31. december

Noter

tkr.	2013	2012
1 Nettoomsætning		
Salg af egne netydelser	31.510	31.358
PSO og overliggende net	65.661	62.774
Salg af abonnement	15.438	15.467
Investeringsbidrag	2.360	3.529
Øvrige indtægter	3.463	2.959
	<u>118.432</u>	<u>116.087</u>
2 Andre eksterne omkostninger		
Koncernselskaber	4.746	4.749
Associerede virksomheder	4.547	3.204
Øvrige	5.497	5.196
	<u>14.790</u>	<u>13.149</u>
3 Personaleomkostninger		
Gager og lønninger	6.294	5.858
Pensioner	564	534
Andre personaleomkostninger	597	437
Samlede personaleomkostninger	<u>7.455</u>	<u>6.829</u>
Personaleomkostninger overført til anlægsarbejde	1.366	1.270
Personaleomkostninger driftsført	<u>6.089</u>	<u>5.559</u>
Samlede personaleomkostninger	<u>7.455</u>	<u>6.829</u>
Antal ansatte	<u>14</u>	<u>13</u>
Vederlag til bestyrelse og direktion	<u>1.026</u>	<u>923</u>
Vederlag til repræsentantskab	<u>228</u>	<u>154</u>
4 Af- og nedskrivninger		
Distributionsnet og transformatorstationer	15.640	14.047
Andet driftsmateriel og inventar	286	345
Resultat ved afhændelse af anlægsaktiver	79	22
	<u>16.005</u>	<u>14.414</u>

Årsregnskab 1. januar – 31. december

Noter

tkr.	2013	2012
5 Resultat af øvrige kapitalandele		
Udbytte Midtjyske Net A/S	0	1.442
Udbytte Gudenåcentralen	54	102
Gevinst ved salg af kapitalandele i Midtjyske Net A/S	0	3.069
Resultat af kapitalandele i Ryhavevej 50 A/S	108	-240
	<u>162</u>	<u>4.373</u>
6 Finansielle indtægter		
Renteindtægter, bank	0	8
Renteindtægter fra tilknyttede virksomheder	28	105
Øvrige finansielle indtægter	110	31
	<u>138</u>	<u>144</u>
7 Finansielle omkostninger		
Renteomkostninger, bank	850	1.390
Renteomkostninger til tilknyttede virksomheder	50	3
Øvrige finansielle omkostninger	0	51
	<u>900</u>	<u>1.444</u>
8 Skat af ordinært resultat		
Skat af årets resultat	<u>-3.166</u>	<u>1.971</u>
Skat af årets resultat kan forklares således:		
Årets ændring i udskudt skat	-4.001	-3.604
Regulering vedrørende tidligere år	-4.241	0
Skat af årets resultat, afregnes til koncernselskaber	5.076	5.575
	<u>-3.166</u>	<u>1.971</u>

Årsregnskab 1. januar – 31. december

Noter

9 Materielle anlægsaktiver

tkr.	Distributi- onsnet og transfor- merstationer	Andre anlæg, driftsmateriel og inventar	Materielle an- lægsaktiver under opførelse	I alt
Kostpris 1. januar 2013	452.526	6.710	1.443	460.679
Årets tilgang	0	0	21.687	21.687
Overførsel	15.138	140	-15.278	0
Årets afgang	-497	-256	0	-753
Kostpris 31. december 2013	467.167	6.594	7.852	481.613
Afskrivninger 1. januar 2013	138.473	6.035	0	144.508
Årets afskrivninger	15.640	286	0	15.926
Afskrivninger, afhændede aktiver	-419	-256	0	-675
Ned- og afskrivninger 31. december 2013	153.694	6.065	0	159.759
Regnskabsmæssig værdi 31. december 2013	313.473	529	7.852	321.854

10 Finansielle anlægsaktiver

tkr.	Kapitalandele i associerede virksomheder	Andre kapital- andele	I alt
Anskaffelsessum 1. januar 2013	4.659	2.692	7.351
Årets afgang	0	-1.051	-1.051
Anskaffelsessum 31. december 2013	4.659	1.641	6.300
Reguleringer 1. januar 2013	7.734	-240	7.494
Regulering af sikringsinstrumenter	-853	0	-853
Resultat af kapitalandele	1.047	0	1.047
Reguleringer, afhændede aktiver	0	240	240
Reguleringer 31. december 2013	7.928	0	7.928
Bogført værdi 31. december 2013	12.587	1.641	14.228

Kapitalandele omfatter:

tkr.	Ejerandel	Selskabs- kapital	Egenkapital	Resultat efter skat
Lokalenergi Forsyning A/S, Viby J	28,5 %	8.616	44.163	3.674
Gudenåcentralen A.m.b.A., Bjerringbro			5,40 %	1.641
				1.641

Årsregnskab 1. januar – 31. december

Noter

11 Egenkapitalopgørelse

Aktiekapitalen består af 25.000 aktier a nominelt 1.000 kr. Ingen aktier er tillagt særlige rettigheder.

Bevægelserne i egenkapitalen specificeres således:

tkr.	Aktie- kapital	Reserve for nettoopskriv- ning af kapi- talandele	Overført resultat	I alt
Egenkapital 1. januar 2012	25.000	7.669	200.697	233.366
Årets resultat	0	65	8.735	8.800
Egenkapital 31. december 2012	25.000	7.734	209.432	242.166
Egenkapital 1. januar 2013	25.000	7.734	209.432	242.166
Årets resultat	0	1.047	7.511	8.558
Regulering af sikringsinstrumenter	0	-853	0	-853
Egenkapital 31. december 2013	25.000	7.928	216.943	249.871

Der har ikke været ændringer i aktiekapitalen i de foregående fire regnskabsår.

12 Udskudt skat

Hensættelse til udskudt skat omfatter udskudt skat vedrørende materielle anlægsaktiver.

13 Langfristede gældsforpligtelser

tkr.	Gæld i alt 31/12 2013	Afdrag næste år	Langfri- stet andel	Restgæld efter 5 år
Medarbejderobligationer	51	0	51	0

tkr.	2013	2012
14 Anden gæld		
Moms	4.620	4.690
Energiafgifter	16.709	17.668
Øvrig kortfristet gæld	895	834
	22.224	23.192

Årsregnskab 1. januar – 31. december

Noter

15 Kontraktlige forpligtelser og eventualposter

Eventualaktiver

I forbindelse med salg af aktier i Midtjyske Net A/S har Galten Elværk Net A/S deponeret 5,2 mio. kr. af salgssummen til sikkerhed for afgivne garantier. Beløbet vil blive indtægtsført i takt med eventuel udbetaling.

Eventualforpligtelser

Selskabet er sambeskattet med øvrige danske koncernvirksomheder. Som koncernvirksomhed hæfter selskabet ubegrænset og solidarisk med øvrige koncernvirksomheder for danske selskabsskatter og kildeskatter på udbytte, renter og royalties inden for sambeskatningskredsen. De sambeskattede virksomheders samlede kendte nettoforpligtelse over for SKAT fremgår af administrationsselskabets årsregnskab, Galten Elværk A/S, CVR-nr. 10 16 36 68. Eventuelle senere korrektioner af sambeskatningsindkomst og kildeskat m.v. vil kunne medføre, at selskabets hæftelse udgør et større beløb.

Selskabet indgår i fælles momsregistrering med Galten Elværk A/S, Galten Elværk a.m.b.a. og Galten Elværk Erhverv A/S. Selskabet hæfter solidarisk for den samlede momsbetaling.

Der påhviler ikke selskabet yderligere eventualforpligtelser.

16 Pantsætning og sikkerhedsstillelser

Selskabet har ingen aktiver, der er pantsat eller stillet til sikkerhed overfor tredjemand.

17 Nærtstående parter

Selskabet ejes 100 % af Galten Elværk A/S. Galten Elværk Net A/S' nærtstående parter med betydelig indflydelse omfatter tilknyttede virksomheder og associerede virksomheder samt selskabets bestyrelse, direktion og ledende medarbejdere samt disse personers relaterede familiemedlemmer. Nærtstående parter omfatter endvidere selskaber, hvori førnævnte personkreds har væsentlige interesser.

Selskabet indgår i koncernregnskabet for Galten Elværk a.m.b.a.

Transaktioner med nærtstående parter

Galten Elværk Net A/S køber og sælger en række varer og ydelser fra Galten Elværk A/S, Galten Elværk Erhverv A/S, Lokalenergi Handel A/S og Lokalenergi Forsyning A/S. Al samhandel foregår på markedsbaserede vilkår.

Herudover har der ikke i årets løb været gennemført transaktioner med bestyrelse, direktion, ledende medarbejdere, væsentlige kapitalejere eller andre nærtstående parter udover almindelig nettarif, der opkræves til selskabets almindelige tariffer.

Årsregnskab 1. januar – 31. december

Noter

17 Nærtstående parter (fortsat)

Ejerforhold

Følgende kapitalejere er noteret i selskabets ejerbog som ejende minimum 5 % af stemmerne eller minimum 5 % af aktiekapitalen:

Galten Elværk A/S
Smedskovvej 55
8464 Galten