



Årsrapport 2024

Årsrapporten er fremlagt og godkendt på
selskabets ordinære generalforsamling
den 23. maj 2025

Rasmus Brunbjerg Muff
Dirigent

Coop Folkeskove A/S
CVR-nr. 41 48 89 72
Roskildevej 65, Albertslund

Indholdsfortegnelse

Selskabsoplysninger	3	
Ledelsesberetning	4	
Økonomiske forhold og forventninger		5
Lovpligtig redegørelse		7
Påtegninger	8	
Ledespåtegning		9
Den uafhængige revisors revisionspåtegning		10
Årsregnskab	12	
Resultatopgørelse		13
Balance		14
Noter til årsregnskabet		15

Selskabsoplysninger

Selskabet

Coop Folkeskove A/S

Roskildevej 65
2620 Albertslund
Telefon +45 4386 4386
Telefax +45 4386 3386

Hjemmeside:

info.coop.dk/ansvarlighed/klima/coop-folkeskove/

CVR.nr.: 41 48 89 72

Stiftet: 1. juli 2020

Hjemsted: Albertslund

Regnskabsår: 1. januar – 31. december

Bestyrelsen

Anders Boll Holmelund, formand
Martin Sahner Gundestrup Christiansen
Thor Skov Jørgensen

Direktion

Martin Sahner Gundestrup
Christiansen, direktør

Revision

Deloitte Statsautoriseret
Revisionspartnerselskab
Weidekampsgade 6
2300 København S

Ledelsesberetning

Økonomiske forhold og forventninger

Hovedaktivitet

Coop Folkeskove A/S indgår i Coop Danmark A/S-koncernen.

Coop Folkeskove A/S hovedaktivitet består i at opkøbe arealer i Danmark og drive og udvikle disse til offentlige tilgængelige skov- og naturområder med henblik på at skabe rammer for rekreative fællesskaber, øget biodiversitet, forbedret drikkevandskvalitet og CO2-binding til gavn for klimaet, samt anden efter bestyrelsens beslutning tilknyttet aktivitet.



Udvikling i aktiviteter

Målet for Coop Folkeskove A/S er at plante nye skov- og naturarealer. Det gør vi, fordi vi vil øge biodiversiteten og CO2-optaget samt sikre vandbeskyttelse i nærområderne. Skovene skal også være med til at bidrage til regeringens nationale målsætning om 70% CO2-reduktion i 2030.

Indsamlingsregnskabet

Coop Folkeskove er godkendt under Indsamlingsnævnet. I 2024 donerede kunder og medlemmer i alt 5,3 mio. kr. via flaskepant, skovbeviser og Coops Fordelskonto.

Af de indsamlede donationer i 2024 på 5,3 mio. kr. er der i året anvendt 3,6 mio. kr. til etablering, vedligeholdelse og drift af skov og der er hensat 9,1 mio. kr. til fremtidig etablering af skov samt vedligeholdelse og drift af selskabets etablerede skove.

Det samlede indsamlingsregnskab kan ses på:

info.coop.dk/ansvarlighed/klima/coop-folkeskove/regnskaber

Økonomiske forhold

De samlede donationer udgjorde 5.320 t.kr. før hensættelse til fremtidige etablering og drift af skov, hvilket er ca. 10,6% lavere end i regnskabsår 2023 hvor beløbet udgjorde 5.954 t.kr.

Coop Folkeskove A/S har i regnskabsåret 2024 modtaget et tilskud fra Landbrugsstyrelsen til privat skovrejsning. Dette tilskud er på 1.237 t.kr. til at understøtte selskabets drift og likviditet.

Årets resultat udviser et underskud på 1 t.kr. før skat, mod et overskud på 15 t.kr. før skat i regnskabsperioden 2023.

Årets resultat for Coop Folkeskove A/S anses af ledelsen som værende tilfredsstillende.

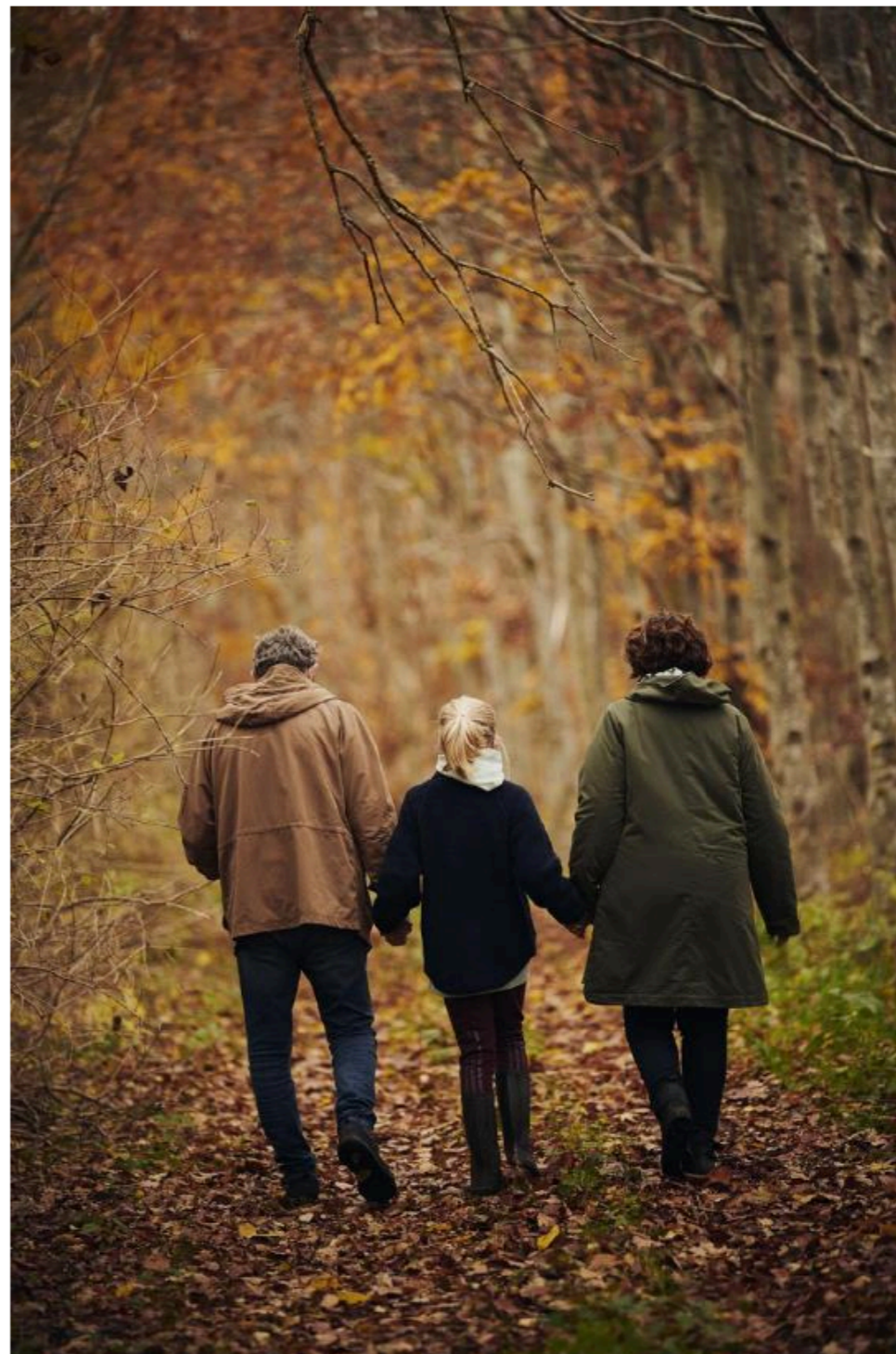
Forventninger til fremtiden

Selskabet forventer i 2025 fortsat at skulle vedligeholde de erhvervede og tilplantede skove ved Holstebro og Tistrup. Herudover forventer Coop Folkeskove A/S at skulle udvide arealet af folkeskov i 2025. Ledelsen har besluttet, at muligheden for at donere til Coop Folkeskove A/S lukkes pr. 19. maj 2025. Dette er både via pant-donation og donation via skovbeviser.

Ledelsen forventer et driftsresultat på samme niveau i 2025 som i 2024.

Begivenheder efter balancedagen

Der er ikke efter balancedagen og frem til underskriften af årsrapporten indtrådt begivenheder af væsentlig betydning for årsrapporten.



Lovpligtige redegørelser

Redegørelse for samfundsansvar

Coop Folkeskove A/S indgår i Coop Danmark A/S-koncernen og er etableret som en del af koncernens samlede arbejde med samfundsansvar. Du kan læse mere om koncernens samlede initiativer i Coop Danmark A/S' årsrapport, på:

<https://info.coop.dk/kontakt/pressekontakt/aarsrapporter/>

Påtegninger

Ledespåtegning

Bestyrelsen og direktionen har dags dato behandlet og godkendt årsrapporten for regnskabsårets 1. januar - 31. december 2024 for Coop Folkeskove A/S.

Årsrapporten aflægges i overensstemmelse med årsregnskabsloven.

Det er vores opfattelse, at årsregnskabet giver et retvisende billede af selskabets aktiver, passiver og finansielle stilling pr. 31. december 2024 og resultatet af selskabets aktiviteter for regnskabsåret 1. januar – 31. december 2024.

Ledelsesberetningen indeholder efter vores opfattelse en retvisende redegørelse for de forhold, beretningen omhandler.

Årsrapporten indstilles til generalforsamlingens godkendelse.

Albertslund, den 23. maj 2025

Direktionen

Martin Sahner Gundestrup
Christiansen, Direktør

Bestyrelsen

Anders Boll Holmelund,
Formand

Martin Sahner Gundestrup
Christiansen

Thor Skov Jørgensen

Den uafhængige revisors revisionspåtegning

Til kapitalejeren i Coop Folkeskove A/S

Konklusion

Vi har revideret årsregnskabet for Coop Folkeskove A/S for regnskabsåret 1. januar – 31. december 2024, der omfatter resultatopgørelse, balance, egenkapitalopgørelse og noter, herunder anvendt regnskabspraksis. Årsregnskabet udarbejdes efter årsregnskabsloven.

Det er vores opfattelse, at årsregnskabet giver et retvisende billede af selskabets aktiver, passiver og finansielle stilling pr. 31. december 2024 samt af resultatet af selskabets aktiviteter og pengestrømme for regnskabsåret 1. januar – 31. december 2024 i overensstemmelse med årsregnskabsloven.

Grundlag for konklusion

Vi har udført vores revision i overensstemmelse med internationale standarder om revision og de yderligere krav, der er gældende i Danmark. Vores ansvar ifølge disse standarder og krav er nærmere beskrevet i revisionspåtegningens afsnit "Revisors ansvar for revisionen af årsregnskabet".

Vi er uafhængige af selskabet i overensstemmelse med International Ethics Standards Board for Accountants' internationale retningslinjer for revisors etiske adfærd (IESBA Code) og de yderligere etiske krav, der er gældende i Danmark, ligesom vi har opfyldt vores øvrige etiske forpligtelser i henhold til disse krav og IESBA Code.

Det er vores opfattelse, at det opnåede revisionsbevis er tilstrækkeligt og egnet som grundlag for vores konklusion.

Ledelsens ansvar for årsregnskabet

Ledelsen har ansvaret for udarbejdelsen af et årsregnskab, der giver et retvisende billede i overensstemmelse med årsregnskabsloven. Ledelsen har endvidere ansvaret for den interne kontrol, som ledelsen anser for nødvendig for at udarbejde et årsregnskab uden væsentlig fejlinformation, uanset om denne skyldes besvigelser eller fejl.

Ved udarbejdelsen af årsregnskabet er ledelsen ansvarlig for at vurdere selskabets evne til at fortsætte driften; at oplyse om forhold vedrørende fortsat drift, hvor dette er relevant; samt at udarbejde årsregnskabet på grundlag af regnskabsprincippet om fortsat drift, medmindre ledelsen enten har til hensigt at likvidere selskabet, indstille driften eller ikke har andet realistisk alternativ end at gøre dette.

Revisors ansvar for revisionen af årsregnskabet

Vores mål er at opnå høj grad af sikkerhed for, om årsregnskabet som helhed er uden væsentlig fejlinformation, uanset om denne skyldes besvigelser eller fejl, og at afgive en revisionspåtegning med en konklusion. Høj grad af sikkerhed er et højt niveau af sikkerhed, men er ikke en garanti for, at en revision, der udføres i overensstemmelse med internationale standarder om revision og de yderligere krav, der er gældende i Danmark, altid vil afdække væsentlig fejlinformation, når sådan findes. Fejlinformationer kan opstå som følge af besvigelser eller fejl og kan betragtes som væsentlige, hvis det med rimelighed kan forventes, at de enkeltvis eller samlet har indflydelse på de økonomiske beslutninger, som brugerne træffer på grundlag af årsregnskabet.

Som led i en revision, der udføres i overensstemmelse med internationale standarder om revision og de yderligere krav, der er gældende i Danmark, foretager vi faglige vurderinger og opretholder professionel skepsis under revisionen. Herudover

- identificerer og vurderer vi risikoen for væsentlig fejlinformation i årsregnskabet, uanset om denne skyldes besvigelser eller fejl, udformer og udfører revisionshandlinger som reaktion på disse risici samt opnår revisionsbevis, der er tilstrækkeligt og egnet til at danne grundlag for vores konklusion. Risikoen for ikke at opdage væsentlig fejlinformation forårsaget af besvigelser er højere end

Den uafhængige revisors revisionspåtegning (fortsat)

ved væsentlig fejlinformation forårsaget af fejl, idet besvigelser kan omfatte sammensværgelser, dokumentfalsk, bevidste udeladelser, vildledning eller tilsidesættelse af intern kontrol.

- opnår vi forståelse af den interne kontrol med relevans for revisionen for at kunne udforme revisionshandlinger, der er passende efter omstændighederne, men ikke for at kunne udtrykke en konklusion om effektiviteten af selskabets interne kontrol.
- tager vi stilling til, om den regnskabspraksis, som er anvendt af ledelsen, er passende, samt om de regnskabsmæssige skøn og tilknyttede oplysninger, som ledelsen har udarbejdet, er rimelige.
- konkluderer vi, om ledelsens udarbejdelse af årsregnskabet på grundlag af regnskabsprincippet om fortsat drift er passende, samt om der på grundlag af det opnåede revisionsbevis er væsentlig usikkerhed forbundet med begivenheder eller forhold, der kan skabe betydelig tvivl om selskabets evne til at fortsætte driften. Hvis vi konkluderer, at der er en væsentlig usikkerhed, skal vi i vores revisionspåtegning gøre opmærksom på oplysninger herom i årsregnskabet eller, hvis sådanne oplysninger ikke er tilstrækkelige, modificere vores konklusion. Vores konklusioner er baseret på det revisionsbevis, der er opnået frem til datoen for vores revisionspåtegning. Fremtidige begivenheder eller forhold kan dog medføre, at selskabet ikke længere kan fortsætte driften.
- tager vi stilling til den samlede præsentation, struktur og indhold af årsregnskabet, herunder noteoplysningerne, samt om årsregnskabet afspejler de underliggende transaktioner og begivenheder på en sådan måde, at der gives et retvisende billede heraf.

Vi kommunikerer med den øverste ledelse om blandt andet det planlagte omfang og den tidsmæssige placering af revisionen samt betydelige revisionsmæssige observationer, herunder eventuelle betydelige mangler i intern kontrol, som vi identificerer under revisionen.

Udtalelse om ledelsesberetningen

Ledelsen er ansvarlig for ledelsesberetningen.

Vores konklusion om årsregnskabet omfatter ikke ledelsesberetningen, og vi udtrykker ingen form for konklusion med sikkerhed om ledelsesberetningen.

I tilknytning til vores revision af årsregnskabet er det vores ansvar at læse ledelsesberetningen og i den forbindelse overveje, om ledelsesberetningen er væsentligt inkonsistent med årsregnskabet eller vores viden opnået ved revisionen eller på anden måde synes at indeholde væsentlig fejlinformation.

Vores ansvar er herudover at overveje, om ledelsesberetningen indeholder krævede oplysninger i henhold til årsregnskabsloven.

Baseret på det udførte arbejde er det vores opfattelse, at ledelsesberetningen er i overensstemmelse med årsregnskabet og er udarbejdet i overensstemmelse med årsregnskabslovens krav. Vi har ikke fundet væsentlig fejlinformation i ledelsesberetningen.

København, den 23. maj 2025

Deloitte

Statsautoriseret Revisionspartnerselskab
CVR-nr. 33 96 35 56

Henrik Hartmann Olesen
statsautoriseret revisor
MNE-nr. mne34143

Årsregnskab

Resultatopgørelsen

1. januar – 31. december

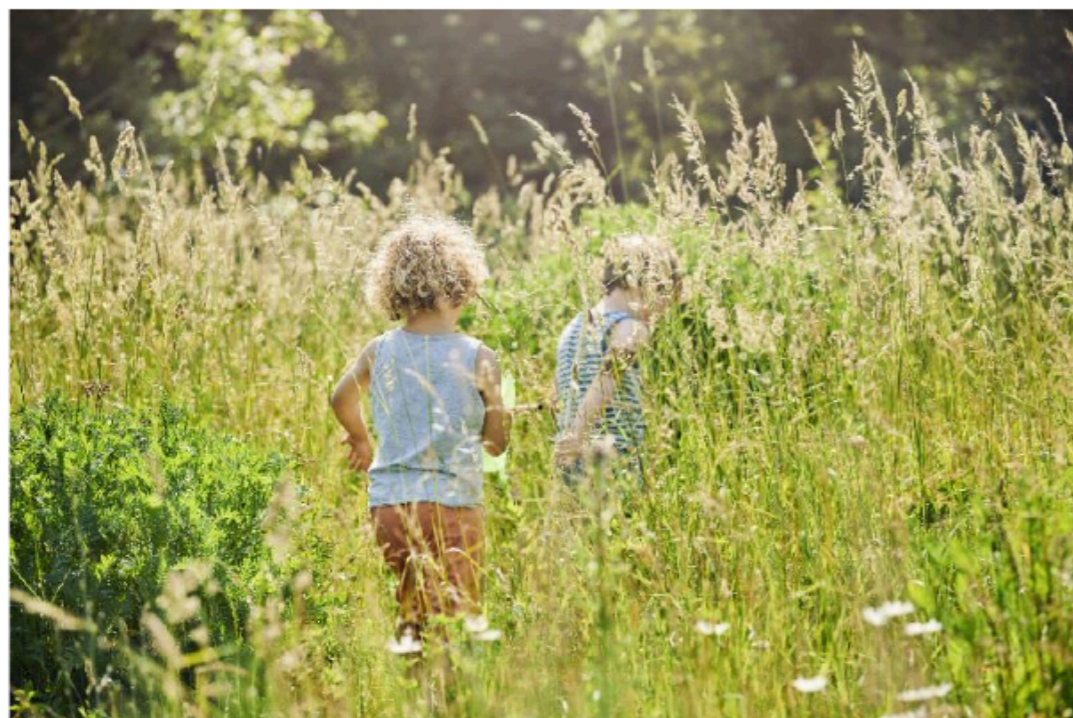
t. kr.	Note	2024	2023
Andre driftindtægter	2	2.389	914
Andre eksterne omkostninger	3	-2.182	-785
Bruttoresultat		207	129
Af- og nedskrivninger	4	-187	-110
Driftsresultat		20	19
Andre finansielle indtægter		0	1
Andre finansielle omkostninger		-21	-5
Resultat før skat		-1	15
Skat af resultat	5	-6	-15
Årets resultat		-7	0
Forslag til resultatdisponering			
t. kr.		2024	2023
Overført resultat		-7	0
I alt		-7	0



Balancen – Aktiver

Pr. 31. december

t. kr.	Note	2024	2023
Folkeskove		15.462	12.160
Grunde og bygninger		9.967	10.010
Materielle anlægsaktiver	6	25.429	22.170
Anlægsaktiver i alt		25.429	22.170
Tilgodehavender tilknyttede virksomheder	7	11.362	0
Andre tilgodehavender		1.014	15
Udskudt skat	8	4.069	3.067
Periodeafgrænsningsposter		1.496	503
Tilgodehavender i alt		17.941	3.585
Likvide beholdninger		0	6.301
Omsætningsaktiver i alt		17.941	9.886
AKTIVER I ALT		43.370	32.056



Balancen – Passiver

Pr 31. december

t. kr.	Note	2024	2023
Egenkapital			
Virksomhedskapital		500	500
Overført via resultatdisponering		14.600	14.607
Egenkapital i alt	9	15.100	15.107
Langfristede gældsforpligtelser			
Periodeafgrænsningsposter	10	18.887	13.802
Langfristede gældsforpligtelser i alt		18.887	13.802
Kortfristede gældsforpligtelser			
Leverandørgæld		61	275
Gæld til tilknyttede virksomheder		7.078	754
Skyldigt sambeskatningsbidrag		1.004	1.176
Anden gæld		140	182
Periodeafgrænsningsposter	10	1.100	760
Kortfristede gældsforpligtelser i alt		9.383	3.147
Gældsforpligtelser i alt		28.270	16.949
PASSIVER I ALT		43.370	32.056
Kontraktlige forpligtelser og eventualposter mv.	11		
Nærstående parter	12		
Koncernforhold	13		

Noter

Note 1: Anvendt regnskabspraksis

Årsrapporten for Coop Folkeskove A/S for 2024 er aflagt i overensstemmelse med årsregnskabslovens bestemmelser for regnskabsklasse B med tilvalg fra højere regnskabsklasse.

Årsregnskabet er aflagt i danske kroner (t.kr.).

Generelt om indregning og måling

Indtægter indregnes i resultatopgørelsen i takt med, at de indtjenes. Herudover indregnes værdireguleringer af finansielle aktiver og forpligtelser, der måles til dagsværdi eller amortiseret kostpris.

Endvidere indregnes i resultatopgørelsen alle omkostninger, der er afholdt for at opnå årets indtjening, herunder afskrivninger, nedskrivninger og hensatte forpligtelser samt tilbageførsler som følge af ændrede regnskabsmæssige skøn af beløb, der tidligere har været indregnet i resultatopgørelsen.

Aktiver indregnes i balancen, når det er sandsynligt, at fremtidige økonomiske fordele vil tilflyde selskabet, og aktivets værdi kan måles pålideligt.

Forpligtelser indregnes i balancen, når det er sandsynligt, at fremtidige økonomiske fordele vil fragå selskabet, og forpligtelsens værdi kan måles pålideligt.

Ved første indregning måles aktiver og forpligtelser til kostpris. Efterfølgende måles aktiver og forpligtelser som beskrevet for hver enkelt regnskabspost nedenfor.

Donationer

Donationer indregnes, når der er opnået endeligt tilsagn fra tilskudsgiver, og det er sandsynligt, at de betingelser, der er knyttet til donationen, vil blive opfyldt.

Modtagne donationer indregnes som indtægt i resultatopgørelsen, i takt med at de indtjenes.

Modtagne donationer, der anvendes til anskaffelse af aktiver, indregnes som en periodeafgrænsningspost (passiver) i balancen og indtægtsføres lineært over aktivets brugstid, og for tilskud der anvendes til køb af jord, der ikke anses for at have begrænset brugstid, opretholdes indregning af det modtagne donationer som langfristet periodeafgrænsningspost under forpligtelser.

Resultatopgørelse

Andre driftsindtægter

Andre driftsindtægter omfatter donationer, som er indtægtsførte bidrag fra Coops medlemmer og andre gennem donation af pantmidler, donationer gennem køb af folkeaktier og andre typer af bidrag modtaget med henblik på at skabe fredskov eller natur på områderne (beplantning) og drive dem som offentlig tilgængelige arealer.

Herudover omfatter andre driftsindtægter, indtægter af sekundær karakter set i forhold til hovedaktiviteten, Jagt- og fiske-leje, samt øvrige indtægter, herunder gevinster ved salg af anlægsaktiver mv.

Andre eksterne omkostninger

Andre eksterne omkostninger omfatter omkostninger, der vedrører selskabets primære aktiviteter relateret til drift af skovene, herunder events, markedsføring og oplysning herom, samt etablerings- og administrative omkostninger.

Af- og nedskrivninger

Af- og nedskrivninger på materielle anlægsaktiver består af regnskabsårets af- og nedskrivninger opgjort ud fra henholdsvis de fastsatte restværdier og brugstider for de enkelte aktiver og gennemførte nedskrivningstest.

Skat

Årets skat, som består af årets aktuelle skat og ændring af udskudt skat, indregnes i resultatopgørelsen med den del, der kan henføres til årets resultat, og direkte på egenkapitalen med den del, der kan henføres til posteringer direkte på egenkapitalen.

Selskabet er sambeskattet med alle danske koncernvirksomheder. Den aktuelle selskabsskat fordeles mellem de sambeskattede selskaber i forhold til disses skattepligtige indkomster (fuld fordeling med refusion vedrørende skattemæssige underskud).

Noter (fortsat)

Balance

Materielle aktiver

Materielle anlægsaktiver vedrører etablering af fredskov.

Skove omfatter beplantning, anlæggelse af veje og stier, samt erhvervelse af jord med henblik på etablering af fredskov eller natur. Beplantning omfatter træer mv. til skabelse af skove og natur. Veje og stier omfatter anlæggelse af gangarealer samt arealer for transport af maskiner mv.

Skove opgøres til kostpris. Efterfølgende måles beplantning, samt veje og stier til kostpris med fradrag af af- og nedskrivninger. Afskrivningsgrundlaget er kostpris med fradrag af forventet restværdi efter afsluttet brugstid. Restværdien og brugstid revurderes årligt.

Der foretages lineære afskrivninger baseret på følgende vurdering af aktivernes brugstider:

Beplantning: 25 år

Der afskrives ikke på grunde.

Skove nedskrives til genindvindingsværdi, såfremt denne er lavere end den regnskabsmæssige værdi. Ved opgørelse af eventuel nedskrivningsbeløb, indregnes restværdi af modtagne tilskud til skovens etablering præsenteret under periodeafgrænsningsposter (passiver) i den regnskabsmæssige værdi.

Tilgodehavender

Tilgodehavender måles til amortiseret kostpris, der sædvanligvis svarer til nominal værdi, med fradrag af nedskrivninger til imødegåelse af forventede tab.

Periodeafgrænsningsposter (aktiver)

Periodeafgrænsningsposter indregnet under aktiver omfatter afholdte omkostninger vedrørende efterfølgende regnskabsår. Periodeafgrænsningsposter måles til kostpris

Likvide beholdninger

Likvide beholdninger omfatter kontante beholdninger og bankindeståender og penge på vej.

Udskudt skat

Udskudt skat indregnes af alle midlertidige forskelle mellem regnskabsmæssige- og skattemæssige værdier af aktiver og forpligtelser, hvor den skattemæssige værdi af aktiverne opgøres med udgangspunkt i den planlagte anvendelse af det enkelte aktiv.

Udskudte skatteaktiver, herunder skatteværdien af fremførselsberettigede skattemæssige underskud, indregnes i balancen med den værdi, aktivet forventes at kunne realiseres til, enten ved modregning i udskudte skatteforpligtelser eller som nettoskatteaktiver.

Vurderingen af udskudte skatteaktiver foretages under hensyntagen til, at visse skatteaktiver kan være underkastet begrænsninger i anvendelsesmulighederne. Sådanne begrænsninger kan f.eks. være: muligheden for fremførsel af skattemæssigt underskud, at særlige arter af skattemæssige underskud kun kan modregnes i tilsvarende skattemæssig indkomst.

Fremfør bare underskud vurderes principielt på samme måde som andre skatteaktiver.

Tilgodehavende og skyldige skatteforpligtelser

Aktuelle skatteforpligtelser eller tilgodehavende aktuel skat indregnes i balancen opgjort som beregnet skat af årets skattepligtige indkomst, reguleret for betalt acontoskat.

Periodeafgrænsningsposter (passiver)

Periodeafgrænsningsposter indregnet under passiver omfatter modtagne donationer vedrørende etablering og drift af fredskov i det efterfølgende regnskabsår.

Periodeafgrænsningsposter måles til kostpris. Den andel af de modtagne tilskud, der anvendes til erhvervelse af aktiver indtægtsføres lineært over aktivets brugstid. Indkøbte jordarealer anses ikke for at have begrænset brugstid, og tilskud, der allokeres hertil, opretholdes indregnet under periodeafgrænsningsposter (Passiver).

Modtagne tilskud, der anvendes til at drive skovene, indregnes som indtægt i resultatopgørelsen i takt med afholdelsen af de omkostninger, som de dækker. Modtagne ikke anvendte restbeløb til drift af skovene indregnes under periodeafgrænsningsposter (Passiver).

Modtagne tilskud indregnet under periodeafgrænsningsposter (Passiver) er fordelt på anskaffelse af grunde, beplantning og driftsomkostninger under hensyntagen til indsamlingsformålet. Modtagne tilskud allokeres til de forskellige typer af formål, de skal dække, på tidspunktet hvor tilskuddet modtages.

Under kortfristede periodeafgrænsningsposter er indregnet den andel af modtagne tilskud, der forventes indtægtsført inden for det kommende regnskabsår.

Den resterende andel indregnes under langfristede periodeafgrænsningsposter.

Gældsforpligtelser i øvrigt

Gældsforpligtelser i øvrigt er målt til amortiseret kostpris svarende til nominal værdi.

Noter (fortsat)

Note 2: Andre driftsindtægter

t. kr.	2024	2023
Indsamlede midler til etablering og drift af skove	5.300	5.920
Huslejeindtægter	84	35
Salg af flis	1.173	0
Øvrige offentlige tilskud	1.237	235
Øvrige indtægter	20	35
Overført til periodeafgrænsningsposter	-5.425	-5.311
I alt	2.389	914

Note 3: Andre eksterne omkostninger

t. kr.	2024	2023
Revisions honorarer	94	123
CSR, juridisk og regnskabsmæssig assistance	317	369
Omkostninger til skovbrug	1.404	30
Omkostninger til pantautomater	281	211
Øvrige omkostninger	86	52
I alt	2.182	785

Der er ingen ansatte i selskabet.

Note 4: Af- og nedskrivninger

t. kr.	2024	2023
Afskrivninger	187	110
I alt	187	110

Note 5: Skat af årets resultat

t. kr.	2024	2023
Skat af årets resultat	-1.004	-1.176
Ændring tidligere år	-4	-17
Udskudt skat	1.002	1.178
I alt	-6	-15

Note 6: Materielle anlægsaktiver

t. kr.	Grunde og bygninger	Folkeskove
Anskaffelsesværdi pr. 1.1.2024	10.031	12.346
Tilgang til anskaffelsespris	0	3.446
Afgang til anskaffelsespris	0	0
Anskaffelsesværdi pr. 31.12.2024	10.031	15.792
Af- og nedskrivninger pr. 1.1.2024	21	186
Årets afskrivninger	43	144
Af- og nedskrivninger pr. 31.12.2024	64	330
Regnskabsmæssig værdi pr. 31.12.2024	9.967	15.462
Regnskabsmæssig værdi pr. 31.12.2023	10.010	12.160

Note 7: Tilgodehavender tilknyttede virksomheder

Tilgodehavender hos tilknyttede virksomheder består af midler, der indgår i en cash pool-ordning, og koncerninterne mellemregninger. Der er ikke fastsat forfaldstidspunkt for mellemværende. Cash pool-ordningen fungerer som likvide beholdninger og kan anvendes efter koncernens instruks.

Noter (fortsat)

Note 8: Skatteaktiv og udskudt skat

t. kr.	2024	2023
Udskudt skat 1.1	3.067	1.905
Regulering vedrørende tidligere år	0	-16
Årets bevægelser	1.002	1.178
Udskudt skatteaktiv 31.12	4.069	3.067

Udskudt skat relaterer sig primært til bygninger, folkeskove og hensatte donationer.

Note 9: Egenkapitalopgørelse

t. kr.	Virksomheds-kapital	Overført resultat	I alt
Saldo pr. 1.1.2023	500	12.506	13.006
Koncerntilskud	0	2.100	2.100
Årets resultat	0	0	0
Øvrige reguleringer	0	1	1
Saldo 31.12.2023	500	14.607	15.107
Saldo pr. 1. januar 2024	500	14.607	15.107
Årets resultat	0	-7	-7
Saldo pr. 31. december 2024	500	14.600	15.100

Note 10: Periodeafgrænsningsposter

Langfristet		
t. kr.	2024	2023
0 - 1 år	1.100	760
1 - 5 år	3.387	3.688
> 5 år	15.500	10.114
I alt	19.987	14.562

Posten omfatter modtagne tilskud der anvendes, til formål, at opkøbe jord i Danmark, skabe fredskov eller natur på områderne og drive dem som offentlig tilgængelige arealer.

Den andel af de modtagne tilskud der anvendes til erhvervelse af aktiver indtægtsføres lineært over aktivets brugstid. Indkøbte jordarealer anses ikke for at have begrænset brugstid og tilskud der allokeres hertil opretholdes indregnet i posten som langfristet periodeafgrænsningspost.

Note 10: Periodeafgrænsningsposter (fortsat)

Modtagne tilskud der anvendes til at drive skovene indregnes som indtægt i resultatopgørelsen, i takt med afholdelsen af de omkostninger som de dækker. Modtagne ikke anvendte restbeløb til drift af skovene er indregnes under i posten som periodeafgrænsningspost.

Under kortfristede periodeafgrænsningsposter er indregnet den andel af modtagne tilskud der forventes indtægtsført inden for det kommende regnskabsår. Den resterende andel indregnes under langfristede periodeafgrænsningsposter.

Periodeafgrænsningsposter indregnet som passiv pr. 31.12.2024 er overvejende allokeret til anskaffelse af jord og beplantning.

Note 11: Kontraktlige forpligtelser og eventualposter mv.

Management aftaler med Coop Danmark A/S

Der er indgået en service aftale med Coop Danmark A/S om levering af almindelige administrative ydelser.

Sambeskatning

Selskabet indgår pr. 31.12.2024 i sambeskatningskredsen for OK a.m.b.a.-koncernen og indgik frem til 26. juni 2024 i sambeskatningskredsen med Coop amba-koncernen.

Selskabet hæfter derfor fra og med 27. juni 2024 solidarisk med de øvrige sambeskattede selskaber for indkomstskatter mv.

Note 12: Nærtstående parter med bestemmende indflydelse

Bestemmende indflydelse

Nærtstående parter med bestemmende indflydelse på Coop Folkeskove A/S er: Coop Danmark A/S og OK a.m.b.a., Åhave Parkvej 11, 8260 Viby J

Ultimative modervirksomhed er: OK a.m.b.a., Åhave Parkvej 11, 8260 Viby J

Transaktioner

I årsrapporten oplyses alene transaktioner med nærtstående parter, der ikke er gennemført på markedsvilkår. Der er ikke gennemført sådanne transaktioner i regnskabsåret.

Noter (fortsat)

Note 13: Koncernforhold

I medfør af ÅRL § 71 kan det oplyses, at selskabet for regnskabsåret 2024 indgår i koncernregnskabet for Coop Danmark A/S, Albertslund, CVR.nr.: 26 25 94 95 og også for OK a.m.b.a., Aarhus, CVR.nr.: 39 17 04 18.

Koncernregnskabet kan rekvireres på nedenstående adresse:

<http://www.coop.dk/årsrapport>



coop
folkeskøve