



Tlf: 89 30 78 00
aarhus@bdo.dk
www.bdo.dk

BDO Statsautoriseret revisionsaktieselskab
Kystvejen 29
DK-8000 Aarhus C
CVR-nr. 20 22 26 70

VIRKLUND SPORT A/S

ÅRSRAPPORT

2013

Årsrapporten er fremlagt og godkendt
på selskabets ordinære generalforsamling,
den 30. maj 2014

Henrik Steen Jensen

INDHOLDSFORTEGNELSE

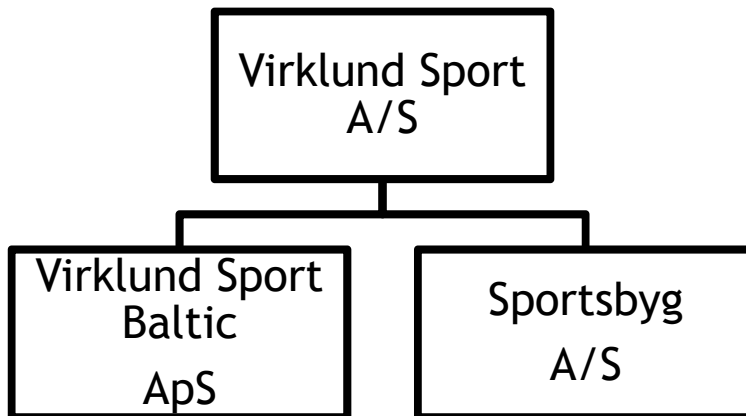
	Side
Selskabsoplysninger	
Selskabsoplysninger.....	2
Koncernoversigt.....	3
Påtegninger	
Ledespåtegning.....	4
Den uafhængige revisors erklæringer.....	5-6
Ledelsesberetning	
Hoved- og nøgletal.....	7
Ledelsesberetning.....	8
Koncern- og årsregnskab 1. januar - 31. december	
Anvendt regnskabspraksis.....	9-15
Resultatopgørelse.....	16
Balance.....	17-18
Pengestrømsopgørelse.....	19
Noter.....	20-26

SELSKABSOPLYSNINGER

Selskabet	Virklund Sport A/S Korshøjvej 2 8600 Silkeborg
	Telefon: 70200455 Telefax: 70220305 Hjemmeside: www.virklund-sport.dk E-mail: mkr@virklund-sport.dk
	CVR-nr.: 13 41 11 82 Stiftet: 1. august 1989 Hjemsted: Silkeborg Regnskabsår: 1. januar - 31. december
Bestyrelse	Jens Bach Mortensen, Formand Henrik Steen Jensen Erik Koch Boyter
Direktion	Trine Sørensen
Revisor	BDO Statsautoriseret revisionsaktieselskab Kystvejen 29 8000 Aarhus C
Pengeinstitut	Nordea Bank Danmark Skt. Clemens Torv 2-6 8000 Aarhus C
Advokat	Holst Advokater Hans Broges Gade 2 8000 Aarhus C
Dattervirksomheder	Virklund Sport Baltic ApS Korshøjvej 2, 8600 Silkeborg 100 % ejet
	Sportsbyg A/S Københavnsvej 26 A, 4000 Roskilde 100 % ejet

KONCERNOVERSIGT

Navn og hjemsted	Selskabskapital	Selskabskapital i tkr. til ultimokurs	Ejerandel
Dattervirksomheder			
Virklund Sport Baltic ApS.....	125.000 DKK	1.468	100
Sportsbyg A/S.....	500.000 DKK	2.409	100
Associerede virksomheder			
A-Sport A/S.....	990.196 DKK	5.694	49



Følgende selskaber er medtaget i konsolideringen:

Dattervirksomheder

Virklund Sport Baltic ApS
Sportsbyg A/S

Følgende selskaber indgår ikke i konsolideringen, men indgår til indre værdi efter equity-metoden:

Associerede virksomheder

A-Sport A/S

Ledelsespåtegning

Bestyrelsen og direktionen har dags dato behandlet og godkendt årsrapporten for 1. januar - 31. december 2013 for Virklund Sport A/S.

Årsrapporten aflægges i overensstemmelse med årsregnskabsloven.

Det er vores opfattelse, at koncernregnskabet og årsregnskabet giver et retvisende billede af koncernens og selskabets aktiver, passiver og finansielle stilling pr. 31. december 2013 samt af resultatet af koncernens og selskabets aktiviteter og pengestrømme for regnskabsåret 1. januar - 31. december 2013.

Ledelsesberetningen indeholder efter vores opfattelse en retvisende redegørelse for de forhold, beretningen omhandler.

Årsrapporten indstilles til generalforsamlingens godkendelse.

Silkeborg, den 15. maj 2014

Direktion

Trine Sørensen

Bestyrelse

Jens Bach Mortensen
Formand

Henrik Steen Jensen

Erik Koch Boyter

DEN UAFHÆNGIGE REVISORS ERKLÆRINGER

Til kapitalejerne i Virklund Sport A/S

PÅTEGNING PÅ KONCERNREGNSKABET OG ÅRSREGNSKABET

Vi har revideret koncernregnskabet og årsregnskabet for Virklund Sport A/S for regnskabsåret 1. januar - 31. december 2013, der omfatter anvendt regnskabspraksis, resultatopgørelse, balance og noter for såvel koncernen som selskabet samt pengestrømsopgørelse for koncernen. Koncernregnskabet og årsregnskabet udarbejdes efter årsregnskabsloven.

Ledelsens ansvar for koncernregnskabet og årsregnskabet

Ledelsen har ansvaret for udarbejdelsen af et koncernregnskab og et årsregnskab, der giver et retvisende billede i overensstemmelse med årsregnskabsloven. Ledelsen har endvidere ansvaret for den interne kontrol, som ledelsen anser nødvendig for at udarbejde et koncernregnskab og et årsregnskab uden væsentlig fejlinformation, uanset om denne skyldes besvigelser eller fejl.

Revisors ansvar

Vores ansvar er at udtrykke en konklusion om koncernregnskabet og årsregnskabet på grundlag af vores revision. Vi har udført vores revision i overensstemmelse med internationale standarder om revision og yderligere krav ifølge dansk revisorlovgivning. Dette kræver, at vi overholder etiske krav samt planlægger og udfører revisionen for at opnå høj grad af sikkerhed for, om koncernregnskabet og årsregnskabet er uden væsentlig fejlinformation.

En revision omfatter udførelse af revisionshandlinger for at opnå revisionsbevis for beløb og oplysninger i koncernregnskabet og i årsregnskabet. De valgte revisionshandlinger afhænger af revisors vurdering, herunder vurderingen af risici for væsentlig fejlinformation i koncernregnskabet og årsregnskabet, uanset om denne skyldes besvigelser eller fejl. Ved risikovurderingen overvejer revisor intern kontrol, der er relevant for virksomhedens udarbejdelse af et koncernregnskab og et årsregnskab, der giver et retvisende billede. Formålet hermed er at udforme revisionshandlinger, der er passende efter omstændighederne, men ikke at udtrykke en konklusion om effektiviteten af virksomhedens interne kontrol. En revision omfatter endvidere vurdering af, om ledelsens valg af regnskabspraksis er passende, om ledelsens regnskabsmæssige skøn er rimelige samt den samlede præsentation af koncernregnskabet og årsregnskabet.

Det er vores opfattelse, at det opnåede revisionsbevis er tilstrækkeligt og egnet som grundlag for vores konklusion.

Revisionen har ikke givet anledning til forbehold.

Konklusion

Det er vores opfattelse, at koncernregnskabet og årsregnskabet giver et retvisende billede af koncernens og selskabets aktiver, passiver og finansielle stilling pr. 31. december 2013 samt af resultatet af koncernens og selskabets aktiviteter og pengestrømme for regnskabsåret 1. januar - 31. december 2013 i overensstemmelse med årsregnskabsloven.

DEN UAFHÆNGIGE REVISORS ERKLÆRINGER

UDTALELSE OM LEDELSESBERETNINGEN

Vi har i henhold til årsregnskabsloven gennemlæst ledelsesberetningen. Vi har ikke foretaget yderligere handlinger i tillæg til den udførte revision af koncernregnskabet og årsregnskabet. Det er på denne baggrund vores opfattelse, at oplysningerne i ledelsesberetningen er i overensstemmelse med koncernregnskabet og årsregnskabet.

Aarhus, den 15. maj 2014

BDO Statsautoriseret revisionsaktieselskab

Steen Pedersen
Statsautoriseret revisor

HOVED- OG NØGLETAL FOR KONCERNEN

	2013 tkr.	2012 tkr.	2011 tkr.	2010 tkr.	2009 tkr.
Resultatopgørelse					
Bruttoresultat.....	13.660	16.559	20.190	23.350	23.743
Driftsresultat.....	-20.658	-2.030	-430	4.582	2.667
Finansielle poster, netto.....	-1.077	-1.133	-763	-646	-993
Årets resultat før skat.....	-20.163	-3.281	307	3.936	1.974
Årets resultat.....	-19.094	-3.071	-360	2.430	636
Balance					
Balancesum.....	40.064	58.781	75.191	74.977	72.332
Egenkapital.....	7.475	26.568	29.640	33.081	30.651
Nøgletal					
Afkastningsgrad..... (driftsresultat i % af gns. balancesum)	-41,8	-3,0	-0,6	6,2	3,9
Egenkapitalandel (soliditetsgrad)..... (egenkapital i % af aktiver, ultimo)	18,7	45,2	0,0	0,0	0,0
Forrentning af egenkapitalen..... (resultat før skat i % af gns. egenkapital)	-118,5	-11,7	1,0	12,4	5,6
Gennemsnitligt antal medarbejdere.....	47	59	62	65	68

LEDELSESBERETNING

Væsentligste aktiviteter

Selskabets væsentligste aktiviteter har i lighed med tidligere år bestået i produktion og service samt afsætning af sportsudstyr og sportsbelægninger.

Udvikling i aktiviteter og økonomiske forhold

Selskabet har i 2013 realiseret et EBITDA tab på t.kr. 1.933, hvilket er et fald i forhold til 2012. Ledelsen anser resultatet for utilfredsstillende.

Med baggrund i de senere års resultatudvikling, har selskabet valgt at afskrive den resterende del af den goodwill, der blev optaget i forbindelse med købet af Virklund Sport A/S i 2001. Ledelsen har ved udgangen af 2013 foretaget værditest af den aktiverede goodwill. Det er herefter fundet nødvendigt at justere værdien af goodwill i overensstemmelse med den øjeblikkelige indtjeningsevne. Restafskrivningen påvirker sammen med de ordinære goodwill afskrivninger for 2013 resultatet før skat negativt med t.kr. 17.365. Endvidere har selskabet besluttet, at lukke et polsk koncernselskab, hvilket har medført engangsomkostninger på t.kr. 831 før skat.

Det realiserede resultat før skat udgør et underskud på t.kr. 20.163. Efter skat er årets resultat et underskud på t.kr. 19.094.

Betydningsfulde hændelser, indtruffet efter regnskabsårets afslutning

Set i lyset af de sidste års vigende resultater er alle aktionærerne i Virklund Sport A/S enedes om, at foretage en ændring af den daglige ledelse. Peter Stampe er derfor i enighed med den øvrige ejerkreds fratrådt som adm. direktør for Virklund Sport A/S og i stedet er ansat Trine Brinch Sørensen. Peter Stampe indtræder herefter i selskabets bestyrelse.

Der er herudover ikke efter regnskabsårets afslutning indtruffet begivenheder af væsentlig betydning for selskabets finansielle stilling.

Særlige risici

Selskabet har ikke nogen særlige risici.

Miljøforhold

Selskabet har ikke nogen særlig påvirkning af miljøet.

Forsknings- og udviklingsaktiviteter

Selskabet har ingen specielle forskningsaktiviteter, men iværksat udviklingsaktiviteter på flere forskellige områder.

Forventninger til fremtiden

Selskabet forventer i 2014 at se resultaterne af en række strategiske tiltag. Dertil kommer fuld effekt af de optimeringstiltag, der er gjort på omkostningssiden i perioden 2011 - 2013. Endvidere har resultatet for 2013 været tyngt af en række engangsomkostninger til nedskrivning af goodwill samt nedlukning af det polske koncernselskab. På den baggrund forventer selskabet at der for 2014 vil kunne realiseres et væsentligt bedre resultat, som medfører et overskud i lighed med tidligere år.

ANVENDT REGNSKABSPRAKSIS

Årsrapporten for Virklund Sport A/S for 2013 er aflagt i overensstemmelse med den danske årsregnskabslovs bestemmelser for virksomheder i regnskabsklasse C, mellemstor virksomhed. Regnskab

Årsrapporten er udarbejdet efter samme regnskabspraksis som sidste år.

Generelt om indregning og måling

I resultatopgørelsen indregnes indtægter i takt med, at de indtjenes, herunder indregnes værdireguleringer af finansielle aktiver og forpligtelser. I resultatopgørelsen indregnes ligeledes alle omkostninger, herunder afskrivninger og nedskrivninger.

Aktiver indregnes i balancen, når det er sandsynligt, at fremtidige økonomiske fordele vil tilflyde selskabet, og aktivets værdi kan måles pålideligt.

Forpligtelser indregnes i balancen, når det er sandsynligt, at fremtidige økonomiske fordele vil fragå selskabet, og forpligtelsens værdi kan måles pålideligt.

Ved første indregning måles aktiver og forpligtelser til kostpris. Efterfølgende måles aktiver og forpligtelser som beskrevet for hver enkelt regnskabspost nedenfor.

Visse finansielle aktiver og forpligtelser måles til amortiseret kostpris, hvorved der indregnes en konstant effektiv rente over løbetiden. Amortiseret kostpris opgøres som oprindelig kostpris med fradrag af eventuelle afdrag samt tillæg/fradrag af den akkumulerede amortisering af forskellen mellem kostpris og nominelt beløb.

Ved indregning og måling tages hensyn til forudsigelige tab og risici, der fremkommer inden årsrapporten aflægges, og som be- eller afkræfter forhold, der eksisterede på balancedagen.

Den regnskabsmæssige værdi af immaterielle og materielle anlægsaktiver gennemgås årligt for at afgøre, om der er indikation af værdiforringelse ud over det, som udtrykkes ved normal afskrivning. Hvis dette er tilfældet, foretages nedskrivning til den lavere genindvindingsværdi.

ANVENDT REGNSKABSPRAKSIS

Koncernregnskab

Koncernregnskabet omfatter modervirksomheden Virklund Sport A/S samt dattervirksomheder, hvori Virklund Sport A/S direkte eller indirekte besidder mere end 50% af stemmerettighederne eller på anden måde har bestemmende indflydelse. Virksomheder, hvori koncernen besidder mellem 20% og 50% af stemmerettighederne og udøver betydelig, men ikke bestemmende indflydelse, betragtes som associerede virksomheder, jf. koncernoversigten.

Koncernregnskabet er udarbejdet som et sammendrag af modervirksomhedens og dattervirksomhedernes årsregnskaber ved sammenlægning af ensartede regnskabsposter. Ved konsolideringen foretages fuld eliminering af koncerninterne indtægter og omkostninger, aktiebesiddelser, interne mellemværender og udbytter samt realiserede og urealiserede fortjenester og tab ved transaktioner mellem de konsoliderede virksomheder.

Nyerhvervede eller nystiftede virksomheder indregnes i koncernregnskabet fra anskaffelsestidspunktet. Solgte eller afviklede virksomheder indregnes i den konsoliderede resultatopgørelse frem til afståelsestidspunktet. Sammenligningstal korrigeres ikke for nyerhvervede, solgte eller afviklede virksomheder.

Kapitalandele i dattervirksomheder udlignes med den forholdsmæssige andel af dattervirksomhedernes dagsværdi af nettoaktiver og forpligtelser på anskaffelsestidspunktet.

Positive forskelsbeløb mellem anskaffelsessværdi og dagsværdi af overtagne identificerede aktiver og forpligtelser, inklusiv hensatte forpligtelser til omstrukturering, indregnes under immaterielle anlægsaktiver som goodwill og afskrives systematisk over resultatopgørelsen efter en individuel vurdering af den økonomiske levetid, dog maksimalt 20 år. Negative forskelsbeløb, der modsvarer en forventet ugunstig udvikling i de pågældende virksomheder, indregnes i balancen som negativ goodwill under periodeafgrænsningsposter og indregnes i resultatopgørelsen i takt med, at den ugunstige udvikling realiseres.

Kapitalandele i associerede virksomheder måles i balancen til den forholdsmæssige andel af virksomhedernes værdi opgjort efter moderselskabets regnskabspraksis og med forholdsmæssig eliminering af urealiserede koncerninterne avancer og tab. I resultatopgørelsen indregnes den forholdsmæssige andel af de associerede virksomheders resultat efter eliminering af forholdsmæssig andel af intern avance og tab.

RESULTATOPGØRELSEN

Nettoomsætning

Nettoomsætningen ved salg af handelsvarer og færdigvarer indregnes i resultatopgørelsen, såfremt levering og risikoovergang til køber har fundet sted inden årets udgang. Nettoomsætning indregnes eksklusiv moms, afgifter og med fradrag af rabatter i forbindelse med salget.

Produktionsomkostninger

Produktionsomkostninger omfatter omkostninger, herunder lønninger og gager samt afskrivninger, der afholdes for at opnå årets nettoomsætning. Handelsvirksomhederne indregner vareforbrug, og de producerende virksomheder indregner produktionsomkostninger svarende til årets omsætning. Herunder indgår direkte og indirekte omkostninger til råvarer og hjælpematerialer, løn og gager, leje og leasing samt afskrivninger på produktionsanlæg.

Under produktionsomkostninger indregnes tillige afskrivning på aktiverede udviklingsomkostninger samt forskningsomkostninger og de udviklingsomkostninger, der ikke opfylder kriterierne for aktivering. Endvidere indregnes nedskrivning i forbindelse med forventede tab på entreprisekontrakter.

ANVENDT REGNSKABSPRAKSIS**Distributionsomkostninger**

I distributionsomkostninger indregnes omkostninger, der er afholdt til distribution af varer solgt i året samt til årets gennemførte salgskampagner mv. Herunder indregnes omkostninger til salgspersonale, reklame- og udstillingsomkostninger samt afskrivninger.

Administrationsomkostninger

I administrationsomkostninger indregnes omkostninger, der er afholdt i året til ledelse og administration af selskabet, herunder omkostninger til det administrative personale, ledelsen, kontorlokaler, kontorumkostninger mv. samt afskrivninger i forbindelse hermed.

Resultat af kapitalandele i dattervirksomheder og associerede virksomheder

I selskabets resultatopgørelse indregnes den forholdsmæssige andel af dattervirksomheder og associerede virksomheders resultat efter fuld eliminering af intern avance/tab og fradrag af afskrivning på goodwill.

Finansielle indtægter og omkostninger

Finansielle indtægter og omkostninger indeholder renteindtægter og -omkostninger, finansielle omkostninger ved finansiel leasing, realiserede og urealiserede kursgevinster og -tab vedrørende værdipapirer, gæld og transaktioner i fremmed valuta, amortisering af finansielle aktiver og forpligtelser samt tillæg og godtgørelse under acontoskatteordningen mv. Finansielle indtægter og omkostninger indregnes med de beløb, der vedrører regnskabsåret.

Skat

Årets skat, som består af årets aktuelle skat og forskydning i udskudt skat, indregnes i resultatopgørelsen med den del, der kan henføres til årets resultat, og direkte på egenkapitalen med den del, der kan henføres til posteringer direkte på egenkapitalen.

Selskabet er sambeskattet med koncernforbundne danske selskaber. Den aktuelle danske selskabsskat fordeles mellem de sambeskattede danske selskaber i forhold til disses skattepligtige indkomst, og med fuld fordeling med refusion vedrørende skattemæssige underskud. De sambeskattede selskaber indgår i acontoskatteordningen.

BALANCEN**Immaterielle anlægsaktiver**

Erhvervet goodwill måles til kostpris med fradrag af akkumulerede afskrivninger. Goodwill afskrives lineært over den vurderede økonomiske brugstid, der er vurderet til 20 år.

Aktiverede udviklingsomkostninger måles til kostpris med fradrag af akkumulerede afskrivninger eller til genindvindingsværdi, såfremt denne er lavere.

Aktiverede udviklingsomkostninger afskrives lineært efter færdiggørelsen af udviklingsarbejdet over den vurderede økonomiske brugstid. Afskrivningsperioden udgør sædvanligvis 5 år og overstiger ikke 20 år.

Immaterielle anlægsaktiver nedskrives generelt til genindvindingsværdi, hvis denne er lavere end regnskabsmæssig værdi.

ANVENDT REGNSKABSPRAKSIS

Materielle anlægsaktiver

Produktionsanlæg og maskiner samt andre anlæg, driftsmateriel og inventar måles til kostpris med fradrag af akkumulerede af- og nedskrivninger.

Afskrivningsgrundlaget er kostpris med fradrag af den skønnede restværdi efter afsluttet brugstid.

Kostprisen omfatter anskaffelsesprisen samt omkostninger direkte tilknyttet anskaffelsen indtil det tidspunkt, hvor aktivet er klar til at blive taget i brug. For egenfremstillede aktiver omfatter kostprisen omkostninger til materialer, komponenter, underleverandører, direkte lønforbrug samt indirekte produktionsomkostninger.

Der foretages lineære afskrivninger baseret på følgende vurdering af aktivernes forventede brugstider og restværdi herefter:

	Brugstid	Restværdi
Produktionsanlæg og maskiner.....	8 år	0%
Andre anlæg, driftsmateriel og inventar.....	5 år	0%
Indretning af lejede lokaler.....	8 år	0%

Fortjeneste eller tab ved afhændelse af materielle anlægsaktiver opgøres som forskellen mellem salgspris med fradrag af salgsomkostninger og den regnskabsmæssige værdi på salgstidspunktet. Fortjeneste eller tab indregnes i resultatopgørelsen under andre driftsindtægter eller andre driftsomkostninger.

Leasingkontrakter

Leasingkontrakter vedrørende materielle anlægsaktiver, hvor selskabet har alle væsentlige risici og fordele forbundet med ejendomsretten (finansiel leasing), indregnes i balancen som aktiver. Aktiverne måles ved første indregning i balancen til opgjort kostpris svarende til dagsværdi eller (hvis lavere) nutidsværdien af de fremtidige leasingydelse. Ved beregning af nutidsværdien anvendes leasingaftalens interne rentefod som diskonteringsfaktor eller en tilnærmet værdi for denne. Finansielt leasede aktiver afskrives som selskabets øvrige tilsvarende materielle anlægsaktiver.

Den kapitaliserede restleasingforpligtelse indregnes i balancen som en gældsforpligtelse, og leasingydelsens rentedel indregnes over kontraktens løbetid i resultatopgørelsen.

ANVENDT REGNSKABSPRAKSIS

Finansielle anlægsaktiver

Kapitalandele i dattervirksomheder og associerede virksomheder måles i moderselskabets balance efter den indre værdis metode.

Kapitalandele i dattervirksomheder og associerede virksomheder måles i balancen til den forholdsmæssige andel af virksomhedernes regnskabsmæssige indre værdi opgjort efter moderselskabets regnskabspraksis med fradrag eller tillæg af urealiserede koncerninterne avancer og tab og med tillæg eller fradrag af resterende værdi af positiv eller negativ goodwill opgjort efter overtagelsesmetoden.

Nettoopskrivning af kapitalandele i dattervirksomheder og associerede virksomheder overføres under egenkapitalen til reserve for nettoopskrivning efter den indre værdis metode i det omfang, den regnskabsmæssige værdi overstiger anskaffelsesværdien. Ved køb af dattervirksomheder anvendes overtagelsesmetoden, jf. beskrivelse ovenfor under koncernregnskabet.

Dattervirksomheder og associerede virksomheder med negativ regnskabsmæssig indre værdi måles til 0 kr., og et eventuelt tilgodehavende hos disse virksomheder nedskrives med moderselskabets andel af den negative indre værdi, i det omfang det vurderes som uerholdeligt. Såfremt den regnskabsmæssige negative indre værdi overstiger tilgodehavender, indregnes det resterende beløb under hensatte forpligtelser i det omfang, modervirksomheden har en retlig eller faktisk forpligtelse til at dække dattervirksomheder og associerede virksomheders underbalance.

Finansielle anlægsaktiver omfatter desuden børsnoterede aktier, der ikke forventes afhændet. Disse aktier måles til dagsværdi (børskurs) på balancedagen.

Varebeholdninger

Varebeholdninger måles til kostpris efter FIFO-princippet. I tilfælde, hvor nettorealisationseværdien er lavere end kostprisen, nedskrives til denne lavere værdi.

Kostpris for handelsvarer samt råvarer og hjælpematerialer opgøres som anskaffelsespris med tillæg af hjemtagelsesomkostninger.

Kostpris for fremstillede færdigvarer samt varer under fremstilling omfatter kostpris for råvarer, hjælpematerialer, direkte løn og direkte produktionsomkostninger.

Nettorealisationseværdien for varebeholdninger opgøres som salgspris med fradrag af færdiggørelsesomkostninger og omkostninger, der afholdes for at effektivere salget, og fastsættes under hensyntagen til omsættelighed, ukurans og udvikling i forventet salgspris.

Tilgodehavender

Tilgodehavender måles til amortiseret kostpris, hvilket sædvanligvis svarer til nominel værdi. Værdien reduceres med nedskrivning til imødegåelse af forventede tab.

Igangværende arbejder for fremmed regning

Igangværende arbejder for fremmed regning måles til salgsværdien af det udførte arbejde. Salgsværdien måles på baggrund af færdiggørelsesgraden på balancedagen og de samlede forventede indtægter på det enkelte igangværende arbejde.

Det enkelte igangværende arbejde indregnes i balancen under tilgodehavender eller gældsforpligtelser, afhængig af nettoværdien af salgssummen med fradrag af acontofaktureringer og -betalinger.

Omkostninger i forbindelse med salgsarbejde og opnåelse af kontrakter indregnes i resultatopgørelsen i takt med, at de afholdes.

Periodeafgrænsningsposter, aktiver

Periodeafgrænsningsposter indregnet under aktiver omfatter afholdte omkostninger vedrørende efterfølgende regnskabsår.

ANVENDT REGNSKABSPRAKSIS

Udbytte

Udbytte, som forventes udbetalt for året, vises som en særskilt post under egenkapitalen.

Skyldig skat og udskudt skat

Aktuelle skatteforpligtelser og tilgodehavende aktuel skat indregnes i balancen som beregnet skat af årets skattepligtige indkomst reguleret for skat af tidligere års skattepligtige indkomster samt for betalte acontoskatte.

Udskudt skat måles af midlertidige forskelle mellem regnskabsmæssig og skattemæssig værdi af aktiver og forpligtelser.

Udskudte skatteaktiver, herunder skatteværdien af fremførselsberettiget skattemæssigt underskud, måles til den værdi, hvortil aktivet forventes at kunne realiseres, enten ved udligning i skat af fremtidig indtjening, eller ved modregning i udskudte skatteforpligtelser inden for samme juridiske skatteenhed.

Udskudt skat måles på grundlag af de skatteregler og skattesatser, der med balancedagens lovgivning vil være gældende, når den udskudte skat forventes udløst som aktuel skat. Ændring i udskudt skat som følge af ændringer i skattesatser indregnes i resultatopgørelsen bortset fra poster, der føres direkte på egenkapitalen.

Gældsforpligtelser

Finansielle forpligtelser indregnes ved låneoptagelse til det modtagne provenu efter fradrag af afholdte låneomkostninger. I efterfølgende perioder måles de finansielle forpligtelser til amortiseret kostpris svarende til den kapitaliserede værdi ved anvendelse af den effektive rente, således at forskellen mellem provenuet og den nominelle værdi indregnes i resultatopgørelsen over låneperioden.

Andre gældsforpligtelser, som omfatter gæld til leverandører, tilknyttede og associerede virksomheder samt anden gæld, måles til amortiseret kostpris, hvilket sædvanligvis svarer til nominel værdi.

I finansielle forpligtelser indregnes tillige den kapitaliserede restleasingforpligtelse på finansielle leasingkontrakter.

Gæld er målt til amortiseret kostpris svarende til nominel værdi.

Omregning af fremmed valuta

Transaktioner i fremmed valuta omregnes til transaktionsdagens kurs. Valutakursdifferencer, der opstår mellem transaktionsdagens kurs og kursen på betalingsdagen indregnes i resultatopgørelsen som en finansiell post.

Tilgodehavender, gæld og andre monetære poster i fremmed valuta, som ikke er afregnet på balancedagen, omregnes til balancedagens valutakurs. Forskellen mellem balancedagens kurs og kursen på tidspunktet for tilgodehavendets eller gældens opståen indregnes i resultatopgørelsen under finansielle indtægter og omkostninger.

ANVENDT REGNSKABSPRAKSIS

PENGESTRØMSOPGØRELSE

Pengestrømsopgørelsen viser selskabets pengestrømme for året fordelt på driftsaktivitet, investeringsaktivitet og finansieringsaktivitet for året, årets forskydning i likvider samt likvider ved årets begyndelse og slutning.

Pengestrømme fra driftsaktivitet:

Pengestrømme fra driftsaktivitet opgøres som årets resultat reguleret for ikke-kontante driftsposter, ændring i driftskapital og betalt selskabsskat.

Pengestrømme fra investeringsaktivitet:

Pengestrømme fra investeringsaktivitet omfatter betaling i forbindelse med køb og salg af immaterielle, materielle og finansielle anlægsaktiver.

Pengestrømme fra finansieringsaktivitet:

Pengestrømme fra finansieringsaktivitet omfatter ændringer i størrelse eller sammensætning af selskabskapital og omkostninger forbundet hermed samt optagelse af lån samt afdrag på rentebærende gæld og betaling af udbytte til selskabsdeltagere.

Likvider:

Likvider omfatter kassekredit og likvide beholdninger.

NØGLETAL

Nøgletal er udarbejdet i overensstemmelse med Den Danske Finansanalytikerforenings vejledning om "Anbefaling & Nøgletal". Der henvises til oversigt over hoved- og nøgletal vedrørende formelen for beregning af de enkelte nøgletal.

RESULTATOPGØRELSE 1. JANUAR - 31. DECEMBER

	Note	Koncernen		Moderselskabet	
		2013 kr.	2012 kr.	2013 kr.	2012 kr.
BRUTTORESULTAT		13.660.426	16.559.231	10.330.277	13.705.410
Salgs- og distributionsomkostninger...		-5.704.927	-6.606.443	-4.514.571	-4.735.102
Administrationsudgifter.....		-28.613.692	-11.983.083	-26.150.418	-10.644.959
DRIFTSRESULTAT		-20.658.193	-2.030.295	-20.334.712	-1.674.651
Indtægter af kapitalandele.....		1.571.242	-117.558	1.247.369	-684.850
Renteindtægter.....		15.130	97.942	13.639	100.606
Renteudgifter.....		-1.091.654	-1.230.912	-995.043	-912.320
RESULTAT FØR SKAT		-20.163.475	-3.280.823	-20.068.747	-3.171.215
Skat af årets resultat.....	1	1.069.735	209.408	975.007	99.800
ÅRETS RESULTAT		-19.093.740	-3.071.415	-19.093.740	-3.071.415
KONCERNENS ANDEL AF ÅRETS RESULTAT		-19.093.740	-3.071.415		
FORSLAG TIL RESULTATDISPONERING					
Reserve for netto opsk. efter indre værdis metode.....				-553.267	-828.994
Overført resultat.....				-18.540.473	-2.242.421
I ALT				-19.093.740	-3.071.415

BALANCE 31. DECEMBER

AKTIVER	Note	Koncernen		Moderselskabet	
		2013 kr.	2012 kr.	2013 kr.	2012 kr.
Goodwill.....		3.276.000	20.859.059	0	17.364.659
Immaterielle anlægsaktiver.....	2	3.276.000	20.859.059	0	17.364.659
Tekniske anlæg og maskiner.....		867.381	1.580.266	859.085	1.568.136
Andre anlæg og inventar.....		1.414.789	2.162.393	1.275.133	1.960.452
Indretning af lejede lokaler.....		71.707	93.771	71.707	93.771
Materielle anlægsaktiver.....	3	2.353.877	3.836.430	2.205.925	3.622.359
Kapitalandele i tilknyttede virksomheder.....		0	0	7.153.220	6.687.686
Kapitalandele i associerede virksomheder.....		4.096.084	2.644.894	4.096.084	2.605.383
Andre værdipapirer.....		1.101	3.515	1.101	3.515
Lejedespositum.....		2.453.831	2.453.831	2.300.000	2.300.000
Finansielle anlægsaktiver.....	4	6.551.016	5.102.240	13.550.405	11.596.584
ANLÆGSAKTIVER.....		12.180.893	29.797.729	15.756.330	32.583.602
Råvarer og hjælpematerialer.....		2.729.390	3.585.403	2.048.450	2.387.908
Varer under fremstilling.....		3.977.860	4.626.519	3.977.860	4.626.519
Fremstillede færdigvarer og handelsvarer.....		1.615.738	1.087.531	1.615.738	1.087.531
Varebeholdninger.....		8.322.988	9.299.453	7.642.048	8.101.958
Tilgodehavende fra salg.....		15.571.471	14.499.377	13.900.898	13.851.203
Igangværende arbejder for fremmed regning.....	5	0	1.926.034	0	1.658.232
Tilgodehavende hos tilknyttede selskaber.....		0	0	334.140	1.139.455
Tilgodehavende hos associerede virksomheder.....		0	624.238	0	0
Andre tilgodehavender.....		1.646.069	1.788.062	52.935	110.023
Tilgodehavende selskabsskat.....		235.968	0	414.975	0
Periodeafgrænsningsposter.....		221.098	112.325	202.687	109.433
Tilgodehavender.....		17.674.606	18.950.036	14.905.635	16.868.346
Likvider.....		1.885.791	733.668	12.264	23.280
OMSÆTNINGSAKTIVER.....		27.883.385	28.983.157	22.559.947	24.993.584
AKTIVER.....		40.064.278	58.780.886	38.316.277	57.577.186

BALANCE 31. DECEMBER

PASSIVER	Note	Koncernen		Moderselskabet	
		2013 kr.	2012 kr.	2013 kr.	2012 kr.
Aktiekapital.....		6.000.000	6.000.000	6.000.000	6.000.000
Reserve for netto opsk. efter indre værdis metode.....		0	0	595.617	1.148.884
Overført overskud.....		1.474.736	20.568.476	879.120	19.419.593
EGENKAPITAL.....	6	7.474.736	26.568.476	7.474.737	26.568.477
Udskudt skat.....		514.250	1.583.987	553.000	1.349.000
HENSATTE FORPLIGTELSER.....		514.250	1.583.987	553.000	1.349.000
Finansiell leasing.....		254.048	957.416	254.048	957.416
Langfristede gældsforpligtelser.....		254.048	957.416	254.048	957.416
Kortfristet del af langfristet gæld.....		452.500	623.100	452.500	623.100
Gæld til pengeinstitutter.....		19.452.320	17.948.010	19.452.320	17.948.010
Forudfakturering af varer.....		0	87.456	0	87.456
Igangværende arbejder.....	5	1.175.654	0	784.710	0
Leverandører af varer og tjenesteydelser.....		6.777.133	6.687.704	5.833.176	6.201.830
Selskabsskat.....		0	723.057	0	469.175
Anden gæld.....		3.963.637	3.601.680	3.511.786	3.372.722
Kortfristede gældsforpligtelser.....		31.821.244	29.671.007	30.034.492	28.702.293
GÆLDSFORPLIGTELSER.....		32.075.292	30.628.423	30.288.540	29.659.709
PASSIVER.....		40.064.278	58.780.886	38.316.277	57.577.186
Eventualposter mv.	7				
Pantsætninger og sikkerhedsstillelser	8				
Nærtstående parter	9				
Ejerforhold	10				
Medarbejderforhold	11				

PENGESTRØMSOPGØRELSE

	Koncernen		Moderselskabet	
	2013	2012	2013	2012
	kr.	kr.	kr.	kr.
Årets resultat.....	-20.658.193	-2.030.295	-20.334.712	-1.674.651
Årets afskrivninger tilbageført.....	18.467.632	2.994.435	18.401.513	2.948.703
Regulering af andre finansielle indtægter.....	15.130	97.942	13.639	100.606
Regulering af andre finansielle omkostninger....	-1.052.143	-952.378	-995.043	-912.302
Betalt selskabsskat.....	-959.025	502.703	-705.143	580.453
Ændring i varebeholdninger.....	976.465	4.491.829	459.910	4.445.664
Ændring i tilgodehavender.....	1.273.484	12.485.139	1.572.371	2.738.995
Ændring i kortfristet gæld (ekskl. bank, skat og udbytte).....	1.777.499	-10.712.789	467.665	-5.145.381
PENGESTRØMME FRA DRIFTSAKTIVITETER.....	-159.151	6.876.586	-1.119.800	3.082.087
Køb af materielle anlægsaktiver.....	-212.993	-870.776	-212.993	-676.776
Salg af materielle anlægsaktiver.....	592.473	251.500	592.473	251.500
Køb af finansielle anlægsaktiver.....	-1.623.540	-2.869.744	-1.623.540	-2.547.240
Salg af finansielle anlægsaktiver.....	119.863	0	119.863	0
Modtaget udbytte fra ass. virksomheder.....	1.623.540	164.544	1.623.540	164.544
PENGESTRØMME FRA				
INVESTERINGSAKTIVITET.....	499.343	-3.324.476	499.343	-2.807.972
Betalte afdrag, finansiel leasing.....	-873.968	-512.517	-873.968	-512.517
Afdrag på øvrig langfristet gæld.....	0	-750.494	0	-750.494
Forskydning koncerninterne udlån.....	0	0	805.315	-212.446
Andre pengestrømme vedrørende finansieringsaktiviteter.....	181.591	0	-826.216	0
PENGESTRØMME FRA				
FINANSIERINGSAKTIVITET.....	-692.377	-1.263.011	-894.869	-1.475.457
ÆNDRING I LIKVIDER.....	-352.185	2.289.099	-1.515.326	-1.201.342
Likvider 1. januar.....	-17.214.342	-19.503.441	-17.924.730	-16.723.388
LIKVIDER 31. DECEMBER.....	-17.566.527	-17.214.342	-19.440.056	-17.924.730

NOTER

Note

Materielle anlægsaktiver

3

	Koncernen		
	Tekniske anlæg og maskiner	Andre anlæg og inventar	Indretning af lejede lokaler
Kostpris 1. januar 2013.....	8.421.551	9.744.116	177.874
Tilgang.....	22.500	190.493	0
Afgang.....	-1.076.608	-434.597	0
Kostpris 31. december 2013.....	7.367.443	9.500.012	177.874
Afskrivninger 1. januar 2013.....	6.841.386	7.581.722	84.104
Afskrivninger solgte aktiver.....	-710.192	-320.276	0
Årets afskrivninger	368.868	823.777	22.063
Afskrivninger 31. december 2013.....	6.500.062	8.085.223	106.167
Regnskabsmæssig værdi 31. december 2013.	867.381	1.414.789	71.707
	Moderselskabet		
	Tekniske anlæg og maskiner	Andre anlæg og inventar	Indretning af lejede lokaler
Kostpris 1. januar 2013.....	7.966.741	9.475.593	177.874
Tilgang.....	22.500	190.493	0
Afgang.....	-1.076.608	-434.597	0
Kostpris 31. december 2013.....	6.912.633	9.231.489	177.874
Afskrivninger 1. januar 2013.....	6.398.706	7.515.140	84.104
Afskrivninger solgte aktiver.....	-710.192	-320.276	0
Årets afskrivninger	365.034	761.492	22.063
Afskrivninger 31. december 2013.....	6.053.548	7.956.356	106.167
Regnskabsmæssig værdi 31. december 2013.	859.085	1.275.133	71.707

NOTER

Note

Finansielle anlægsaktiver

4

	Koncernen		
	Kapitalandele i tilknyttede virksomheder	Kapitalandele i associerede virksomheder	Andre værdipapirer
Kostpris 1. januar 2013.....	0	3.016.255	13.750
Tilgang.....	0	1.623.540	0
Afgang.....	0	-489.415	-12.500
Kostpris 31. december 2013.....	0	4.150.380	1.250
Opskrivninger 1. januar 2013.....	0	-364.507	-10.235
Udloddet resultat	0	-1.623.540	0
Årets opskrivninger	0	1.988.047	10.086
Opskrivninger 31. december 2013.....	0	0	-149
Ned- og afskrivninger 1. januar 2013.....	0	6.854	0
Afskrivninger på goodwill.....	0	47.442	0
Ned- og afskrivninger 31. december 2013.....	0	54.296	0
Saldo 31. december 2013.....	0	4.096.084	1.101
Regnskabsmæssig værdi 31. december 2013.	0	4.096.084	1.101

	Koncernen
	Lejededesitum
Kostpris 1. januar 2013.....	2.453.831
Kostpris 31. december 2013.....	2.453.831
Saldo 31. december 2013.....	2.453.831
Regnskabsmæssig værdi 31. december 2013.....	2.453.831

NOTER

Note

Finansielle anlægsaktiver (fortsat)

4

	<u>Moderselskabet</u>		
	Kapitalandele i tilknyttede virksomheder	Kapitalandele i associerede virksomheder	Andre værdipapirer
Kostpris 1. januar 2013.....	5.495.500	2.648.685	13.750
Tilgang.....	1.007.807	1.623.540	0
Afgang.....	0	-121.845	-12.500
Kostpris 31. december 2013.....	6.503.307	4.150.380	1.250
Opskrivninger 1. januar 2013.....	2.065.786	-36.448	-10.235
Udloddet resultat	0	-1.623.540	0
Årets opskrivninger	-323.873	1.659.988	10.086
Opskrivninger 31. december 2013.....	1.741.913	0	-149
Ned- og afskrivninger 1. januar 2013.....	873.600	6.854	0
Årets nedskrivning.....	218.400	47.442	0
Ned- og afskrivninger 31. december 2013.....	1.092.000	54.296	0
Saldo 31. december 2013.....	7.153.220	4.096.084	1.101
Regnskabsmæssig værdi 31. december 2013.	7.153.220	4.096.084	1.101
		<u>Moderselskabet</u>	
		Lejededpositum	
Kostpris 1. januar 2013.....			2.300.000
Kostpris 31. december 2013.....			2.300.000
Saldo 31. december 2013.....			2.300.000
Regnskabsmæssig værdi 31. december 2013.....			2.300.000

NOTER

	Koncernen		Morderselskabet		Note
	2013 kr.	2012 kr.	2013 kr.	2012 kr.	
Igangværende arbejder for fremmed regning					5
Igangværende arbejder for fremmed regning.....	10.547.232	16.410.378	8.156.193	11.916.006	
Acontofaktureret.....	-11.722.886	-14.484.344	-8.940.904	-10.257.774	
Igangværende arbejder for fremmed regning, netto.....	-1.175.654	1.926.034	-784.711	1.658.232	
Der indregnes således:					
Igangværende arbejder for fremmed regning (aktiver).....	0	1.926.034	0	1.658.232	
Igangværende arbejder for fremmed regning (passiver).....	-1.175.654	0	-784.711	0	
	-1.175.654	1.926.034	-784.711	1.658.232	

Egenkapital

6

	Koncernen			
	Aktiekapitalværdi metode	Reserve for netto opsk. efter indre metode	Overført overskud	I alt
Egenkapital 1. januar 2013.....	6.000.000	0	20.568.477	26.568.477
Forslag til årets resultatdisponering.....	0	0	-19.093.740	-19.093.740
Egenkapital 31. december 2013.....	6.000.000	0	1.474.737	7.474.737

	Morderselskabet			
	Aktiekapitalværdi metode	Reserve for netto opsk. efter indre metode	Overført overskud	I alt
Egenkapital 1. januar 2013.....	6.000.000	1.148.884	19.419.593	26.568.477
Forslag til årets resultatdisponering.....	0	-553.267	-18.540.473	-19.093.740
Egenkapital 31. december 2013.....	6.000.000	595.617	879.120	7.474.737

Aktiekapitalen har ikke været ændret i de seneste 5 år.

	2013 kr.	2012 kr.
Aktiekapital		
Aktiekapitalen er fordelt således:		
Aktier, 6.000 stk. a nom. 1.000 kr.....	6.000.000	6.000.000
	6.000.000	6.000.000

NOTER

Eventualposter mv.

7

Moderselskabet har indgået lejekontrakt vedr. ejendommen beliggende Korshøjvej 2, 8600 Silkeborg. Lejemålet er uopsigelig indtil d. 15. december 2017. Den årlige leje udgør 2.859 tkr.

Datterselskabet Sportsbyg A/S har ligeledes indgået lejekontrakt vedr. ejendommen beliggende Københavnsvej 26 A, 4000 Roskilde. Lejemålet har en opsigelsesvarsel på 6 måneder. Der påhviler en forpligtelse derved på statusdagen på 138 tkr.

Koncernen har indgået operationelle leasing kontrakter på en række driftsmidler. Den årlige ydelse udgør 968 tkr. og restforpligtelsen pr. 31. december 2013 andrager 2.211 tkr.

Moderselskabet har afgivet selvskyldnerkaution for datterselskabet Virklund Sport Baltic ApS' engagement med pengeinstitut.

Der påhviler koncernen sædvanlig garanti på leverede produkter.

Hæftelse i sambeskatningen

Koncernens danske selskaber hæfter solidarisk for skat af koncernens sambeskattede indkomst og for visse eventuelle kildeskatter som udbytteskat og royaltyskat samt for fællesregistrering af moms.

Pantsætninger og sikkerhedsstillelser

8

Moderselskabet har afgivet virksomhedspant på 5.000 tkr. i debitorer, varelager, driftsmidler og goodwill til sikkerhed for bankmellemværende.

Nærtstående parter

9

Virksomhedens nærtstående parter omfatter følgende:

Tilknyttede virksomheder, associerede virksomheder, aktionærer, direktion og bestyrelsesmedlemmer

Øvrige nærtstående parter, som virksomheden har haft transaktioner med

Virksomhedens nærtstående parter med betydelig indflydelse omfatter datter- og associerede virksomheder samt selskabernes bestyrelse, direktion og ledende medarbejdere samt disse personers relaterede familiemedlemmer. Nærtstående parter omfatter endvidere selskaber, hvori førnævnte personkreds har væsentlige interesser.

Transaktioner med nærtstående parter

Advokat Henrik Steen Jensen - bestyrelsesmedlem

Transaktioner:

Holst, Advokater, hvori advokat Henrik Steen Jensen er partner, har løbende ydet assistance til virksomheden. Assistanzen er foregået på markedsvilkår.

Tilknyttede virksomheder

Transaktioner:

Virklund Sport A/S har i årets løb haft samhandel med dattervirksomhederne Virklund Sport Baltic ApS og Sportsbyg A/S. Samhandlen er foregået på markedsmæssige vilkår.

Associerede virksomheder

Transaktioner:

Virklund Sport A/S har i årets løb haft samhandel med den associerede virksomhed A-Sport A/S. Samhandlen er foregået på markedsmæssige vilkår.

NOTER

Ejerforhold

10

Følgende aktionærer er noteret i selskabets særlige aktionærfortegnelse over betydelige kapitalposter som ejende minimum 5% af stemmerne eller aktiekapitalen:

Stampe Holding Virklund ApS
Korshøjvej 2
8600 Silkeborg

Industri Udvikling A/S
Gothersgade 175, 2. sal
1123 København K

M & M Holding Virklund ApS
Korshøjvej 2
8600 Silkeborg

	<u>Koncernen</u>		<u>Moderselskabet</u>		Note
	2013 kr.	2012 kr.	2013 kr.	2012 kr.	
Medarbejderforhold					11
Gennemsnitligt antal medarbejdere...	47	59	44	55	
Løn og gager.....	18.661.024	22.667.860	17.542.257	21.064.322	
Pensioner.....	1.482.710	2.099.887	1.379.576	1.954.358	
Andre udgifter til social sikring.....	334.230	367.353	318.345	334.061	
	20.477.964	25.135.100	19.240.178	23.352.741	