

GaffelTruck Holding A/S

Fuldenvej 64, 8330 Beder

CVR-nr. 27 22 02 82

Årsrapport 2024

Godkendt på selskabets ordinære generalforsamling den 28. maj 2025

Dirigent:

.....
Michael Brigsted Laursen

Indhold

Ledelsespåtegning	2
Den uafhængige revisors revisionspåtegning	3
Ledelsesberetning	5
Oplysninger om selskabet	5
Koncern- og årsregnskab 1. januar - 31. december	10
Resultatopgørelse	10
Balance	11
Egenkapitalopgørelse	13
Pengestrømsopgørelse	14
Noter	15

Ledelsespåtegning

Bestyrelse og direktion har dags dato behandlet og godkendt årsrapporten for GaffelTruck Holding A/S for regnskabsåret 1. januar - 31. december 2024.

Årsrapporten aflægges i overensstemmelse med årsregnskabsloven.

Det er vores opfattelse, at koncernregnskabet og årsregnskabet giver et retvisende billede af koncernens og selskabets aktiver, passiver og finansielle stilling pr. 31. december 2024 samt af resultatet af koncernens og selskabets aktiviteter samt af koncernens pengestrømme for regnskabsåret 1. januar - 31. december 2024.

Det er endvidere vores opfattelse, at ledelsesberetningen indeholder en retvisende redegørelse for de forhold, beretningen omhandler.

Årsrapporten indstilles til generalforsamlingens godkendelse.

Beder, den 28. maj 2025

Direktion:

.....
Michael Brigsted Laursen
direktør

Bestyrelse:

.....
Gitte Laursen
formand

.....
Casper Brigsted Laursen

.....
Jens Christian Brigsted
Laursen

.....
Michael Brigsted Laursen

.....
Alexander Brigsted Laursen

Den uafhængige revisors revisionspåtegning

Til kapitalejerne i GaffelTruck Holding A/S

Konklusion

Vi har revideret koncernregnskabet og årsregnskabet for GaffelTruck Holding A/S for regnskabsåret 1. januar - 31. december 2024, der omfatter resultatopgørelse, balance, egenkapitalopgørelse og noter, herunder anvendt regnskabspraksis for såvel koncernen som selskabet, samt pengestrømsopgørelse for koncernen. Koncernregnskabet og årsregnskabet udarbejdes efter årsregnskabsloven.

Det er vores opfattelse, at koncernregnskabet og årsregnskabet giver et retvisende billede af koncernens og selskabets aktiver, passiver og finansielle stilling pr. 31. december 2024 samt af resultatet af koncernens og selskabets aktiviteter og koncernens pengestrømme for regnskabsåret 1. januar - 31. december 2024 i overensstemmelse med årsregnskabsloven.

Grundlag for konklusion

Vi har udført vores revision i overensstemmelse med internationale standarder om revision og de yderligere krav, der er gældende i Danmark. Vores ansvar ifølge disse standarder og krav er nærmere beskrevet i revisionspåtegningens afsnit "Revisors ansvar for revisionen af koncernregnskabet og årsregnskabet" (herefter benævnt "regnskaberne"). Det er vores opfattelse, at det opnåede revisionsbevis er tilstrækkeligt og egnet som grundlag for vores konklusion.

Uafhængighed

Vi er uafhængige af koncernen i overensstemmelse med International Ethics Standards Board for Accountants' internationale retningslinjer for revisors etiske adfærd (IESBA Code) og de yderligere etiske krav, der er gældende i Danmark, ligesom vi har opfyldt vores øvrige etiske forpligtelser i henhold til disse krav og IESBA Code.

Ledelsens ansvar for regnskaberne

Ledelsen har ansvaret for udarbejdelsen af et koncernregnskab og et årsregnskab, der giver et retvisende billede i overensstemmelse med årsregnskabsloven. Ledelsen har endvidere ansvaret for den interne kontrol, som ledelsen anser for nødvendig for at udarbejde regnskaberne uden væsentlig fejlinformation, uanset om denne skyldes besvigelser eller fejl.

Ved udarbejdelsen af regnskaberne er ledelsen ansvarlig for at vurdere koncernens og selskabets evne til at fortsætte driften; at oplyse om forhold vedrørende fortsat drift, hvor dette er relevant; samt at udarbejde regnskaberne på grundlag af regnskabsprincippet om fortsat drift, medmindre ledelsen enten har til hensigt at likvidere koncernen eller selskabet, indstille driften eller ikke har andet realistisk alternativ end at gøre dette.

Revisors ansvar for revisionen af regnskaberne

Vores mål er at opnå høj grad af sikkerhed for, om regnskaberne som helhed er uden væsentlig fejlinformation, uanset om denne skyldes besvigelser eller fejl, og at afgive en revisionspåtegning med en konklusion. Høj grad af sikkerhed er et højt niveau af sikkerhed, men er ikke en garanti for, at en revision, der udføres i overensstemmelse med internationale standarder om revision og de yderligere krav, der er gældende i Danmark, altid vil afdække væsentlig fejlinformation, når sådan findes. Fejlinformationer kan opstå som følge af besvigelser eller fejl og kan betragtes som væsentlige, hvis det med rimelighed kan forventes, at de enkeltvis eller samlet har indflydelse på de økonomiske beslutninger, som regnskabsbrugere træffer på grundlag af regnskaberne.

Som led i en revision, der udføres i overensstemmelse med internationale standarder om revision og de yderligere krav, der er gældende i Danmark, foretager vi faglige vurderinger og opretholder professionel skepsis under revisionen. Herudover:

- Identificerer og vurderer vi risikoen for væsentlig fejlinformation i regnskaberne, uanset om denne skyldes besvigelser eller fejl, udformer og udfører revisionshandlinger som reaktion på disse risici samt opnår revisionsbevis, der er tilstrækkeligt og egnet til at danne grundlag for vores konklusion. Risikoen for ikke at opdage væsentlig fejlinformation forårsaget af besvigelser er højere end ved væsentlig fejlinformation forårsaget af fejl, idet besvigelser kan omfatte sammensværgelser, dokumentfalsk, bevidste udeladelser, vildledning eller tilsidesættelse af intern kontrol.

Den uafhængige revisors revisionspåtegning

- ▶ Opnår vi forståelse af den interne kontrol med relevans for revisionen for at kunne udforme revisionsbehandlinger, der er passende efter omstændighederne, men ikke for at kunne udtrykke en konklusion om effektiviteten af koncernens og selskabets interne kontrol.
- ▶ Tager vi stilling til, om den regnskabspraksis, som er anvendt af ledelsen, er passende, samt om de regnskabsmæssige skøn og tilknyttede oplysninger, som ledelsen har udarbejdet, er rimelige.
- ▶ Konkluderer vi, om ledelsens udarbejdelse af regnskaberne på grundlag af regnskabsprincippet om fortsat drift er passende, samt om der på grundlag af det opnåede revisionsbevis er væsentlig usikkerhed forbundet med begivenheder eller forhold, der kan skabe betydelig tvivl om koncernens og selskabets evne til at fortsætte driften. Hvis vi konkluderer, at der er en væsentlig usikkerhed, skal vi i vores revisionspåtegning gøre opmærksom på oplysninger herom i regnskaberne eller, hvis sådanne oplysninger ikke er tilstrækkelige, modificere vores konklusion. Vores konklusion er baseret på det revisionsbevis, der er opnået frem til datoen for vores revisionspåtegning. Fremtidige begivenheder eller forhold kan dog medføre, at koncernen og selskabet ikke længere kan fortsætte driften.
- ▶ Tager vi stilling til den samlede præsentation, struktur og indhold af regnskaberne, herunder noteoplysningerne, samt om regnskaberne afspejler de underliggende transaktioner og begivenheder på en sådan måde, at der gives et retvisende billede heraf.
- ▶ Planlægger og udfører vi koncernrevisionen for at opnå tilstrækkeligt og egnet revisionsbevis vedrørende de finansielle oplysninger for virksomhederne eller forretningenhederne i koncernen som grundlag for at udforme en konklusion om koncernregnskabet. Vi er ansvarlige for at lede, føre tilsyn med og gennemgå det udførte revisionsarbejde til brug for koncernrevisionen. Vi er eneansvarlige for vores revisionskonklusion.

Vi kommunikerer med den øverste ledelse om bl.a. det planlagte omfang og den tidsmæssige placering af revisionen samt betydelige revisionsmæssige observationer, herunder eventuelle betydelige mangler i intern kontrol, som vi identificerer under revisionen.

Udtalelse om ledelsesberetningen

Ledelsen er ansvarlig for ledelsesberetningen.

Vores konklusion om regnskaberne omfatter ikke ledelsesberetningen, og vi udtrykker ingen form for konklusion med sikkerhed om ledelsesberetningen.

I tilknytning til vores revision af regnskaberne er det vores ansvar at læse ledelsesberetningen og i den forbindelse overveje, om ledelsesberetningen er væsentligt inkonsistent med regnskaberne eller vores viden opnået ved revisionen eller på anden måde synes at indeholde væsentlig fejlinformation.

Vores ansvar er derudover at overveje, om ledelsesberetningen indeholder krævede oplysninger i henhold til årsregnskabsloven.

Baseret på det udførte arbejde er det vores opfattelse, at ledelsesberetningen er i overensstemmelse med regnskaberne og er udarbejdet i overensstemmelse med årsregnskabslovens krav. Vi har ikke fundet væsentlig fejlinformation i ledelsesberetningen.

Aarhus, den 28. maj 2025
EY Godkendt Revisionspartnerselskab
CVR-nr. 30 70 02 28

Peter U. Faurischou
statsaut. revisor
mne34502

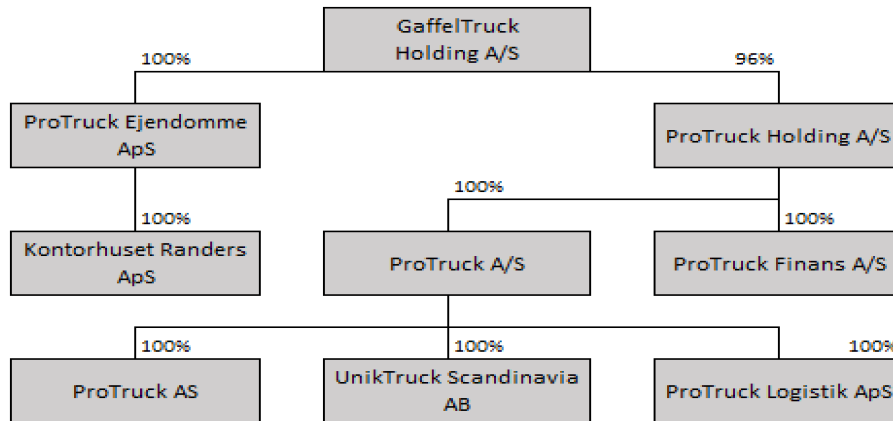
Ledelsesberetning

Oplysninger om selskabet

Navn	GaffelTruck Holding A/S
Adresse, postnr. by	Fuldenvvej 64, 8330 Beder
CVR-nr.	27 22 02 82
Stiftet	30. maj 2003
Hjemstedskommune	Aarhus
Regnskabsår	1. januar - 31. december
Bestyrelse	Gitte Laursen, formand Casper Brigsted Laursen Jens Christian Brigsted Laursen Michael Brigsted Laursen Alexander Brigsted Laursen
Direktion	Michael Brigsted Laursen, direktør
Revision	EY Godkendt Revisionspartnerselskab Værkmestergade 25, Postboks 330, 8100 Aarhus C

Ledelsesberetning

Koncernoversigt



Ledelsesberetning

Hoved- og nøgletal for koncernen

t.kr.	2024	2023	2022	2021	2020
Hovedtal					
Bruttofortjeneste/ bruttotab	165.556	160.377	154.157	114.730	102.011
Resultat af primær drift	10.608	25.954	32.819	11.549	2.973
Resultat af finansielle poster	-26.498	-16.284	-8.916	-7.769	-7.419
Årets resultat	-12.013	7.339	18.980	2.895	3.041
Balancesum					
Balancesum	914.444	798.565	625.171	592.403	543.935
Investeringer i materielle anlægsaktiver	278.845	266.996	147.420	145.515	125.922
Minoritetsinteresser	1.106	1.679	1.532	934	892
Egenkapital	85.254	97.267	89.928	70.948	68.054
Nøgletal					
Afkastningsgrad	1,2 %	3,6 %	5,4 %	2,0 %	0,6 %
Soliditetsgrad	9,2 %	12,0 %	14,1 %	11,8 %	12,3 %
Soliditetsgrad ekskl. ikke rentebærende leasinggæld*	12,1 %	15,3 %	19,2 %	16,3 %	16,6 %

De i hoved- og nøgletaloversigten anførte nøgletal er beregnet således:

Resultat af primær drift	Resultat før finansielle poster +/- Andre driftsindtægter og andre driftsomkostninger
Afkastningsgrad	$\frac{\text{Resultat af primær drift} \times 100}{\text{Gennemsnitlige aktiver}}$
Soliditetsgrad	$\frac{\text{Egenkapital ekskl. minoritetsint., ultimo} \times 100}{\text{Passiver i alt, ultimo}}$
Soliditetsgrad ekskl. ikke rentebærende leasinggæld*	$\frac{\text{Egenkapital ultimo} \times 100}{\text{Passiver i alt ultimo reduceret for ikke rentebærende leasinggæld*}}$

* Ikke rentebærende leasinggæld relaterer sig til udlejningsmaskiner, hvor leasingydelsen betjenes af koncernens kunder. Koncernen bærer ingen juridiske forpligtelser på aftalens løbende ydelser, men hvor udlejningsaktiverne fastholdes i koncernens ejerskab ud fra det kontraktlige indhold mv.

Der er i regnskabsåret 2024 foretaget ændring af klassifikation af periodiseret avance, som fra 2024 modregnes udlejningsmateriel under anlægsaktiver, hvor de efter den hidtidige praksis blev præsenteret som periodeafgrænsningsposter under gældsforpligtelser. Denne ændring medfører ligeledes en ændring i klassifikation mellem omsætning og afskrivninger. Sammenligningstal er i denne forbindelse ikke blevet tilpasset. For nærmere beskrivelse heraf, henvises til anvendt regnskabspraksis.

Ledelsesberetning

Koncernens væsentligste aktiviteter

Koncernen er en privatejet, full-service salgs-, service- og udlejningsvirksomhed indenfor gaffeltruck og beslægtet intern-transport materiel.

Koncernen er landsdækkende indenfor både salg- og eftermarked, og driver sine aktiviteter fra afdelinger i henholdsvis Odder, Ringsted og Aalborg. Herudover har koncernen enkelte støtte lokationer i Frederiksværk og på Odense Havn - Lindø, hvorfra koncernen udlejer og servicerer flåder af gaffeltruck.

Koncernens formål er at drive handel, udlejning, service og reparation af gaffeltruck og internt transport-materiel, samt hermed beslægtet materiel. Desuden udgør finansieringsløsninger og integrerede eftermarkedsydelser en væsentlig del af koncernens aktivitet.

Moderselskabets aktivitet består i at udøve investeringsvirksomhed.

Koncernens DNA

Koncernens DNA er kundenærhed, handlekraft og fleksibilitet. Koncernen værdsætter den personlige relation til kunderne, og sætter en ære i at være en kompetent og fleksibel samarbejdspartner.

Udvikling i aktiviteter og økonomiske forhold

Koncernens resultatopgørelse for 2024 udviser et underskud på 12.013 t.kr. mod et overskud på -7.339 t.kr. sidste år, og koncernens balance pr. 31. december 2024 udviser en egenkapital på 85.254 t.kr. ud af en balancesum på 914.444 t.kr.

Ledelsens udmeldte forventninger var et aktivitetsniveau på niveau med 2023 og en indtjening før skat mellem 8 - 12 mio. kr. Koncernens bruttofortjeneste er steget sammenholdt med sidste år, hvorfor denne forventning er indfriet, men årets resultat er ikke på niveau med de udmeldte forhåndsforventninger.

Det danske og europæiske truckmarked udvist en tilbagegang på efterspørgslen ved salg af maskiner selvom udlejningsaktiviteter har vækstet. Dette har givet koncernen en vis ubalance mellem ressourcer og opgaver, med deraf følgende tilpasning af bemanning og omkostninger.

Derudover har der været en øget kapitalbinding i lagervarer samt stigende renter, hvilekt har yderligere påvirket resultatet i 2024 negativt i forhold til sidste år. Koncernens finansielle poster er således steget fra t.kr. -17.443 i 2023 til t.kr. -27.745 i 2024. Koncernen arbejder bevidst og målrettet på at reducere niveauet af arbejdskapital. Ledelsen anser resultatet som værende ikke tilfredsstillende, selv om der er objektive forklaringer på en stor del af afvigelsen fra sidste års niveau.

Der er i regnskabsåret 2024 foretaget ændring af klassifikation af periodiseret avance, som fra 2024 modregnes udlejningsmateriel under anlægsaktiver, hvor de efter den hidtidige praksis blev præsenteret som periodeafgrænsningsposter under gældsforpligtelser. Denne ændring medfører ligeledes en ændring i klassifikation mellem omsætning og afskrivninger. Sammenligningstal er i denne forbindelse ikke blevet tilpasset. For nærmere beskrivelse heraf, henvises til anvendt regnskabspraksis.

Vækst i forretningsområdet udlejning

Koncernens absolut største forretningsområde er udlejning af gaffeltruck og hermed beslægtet intern-transport materiel. ProTruck oplever at langt størstedelen af kunderne ønsker at leje eller lease maskinerne inkl. service, reparationer og breakdown dækning i en afgrænset periode til en fast månedlig pris.

Koncernens evner som full-service udbyder og service-partner har resulteret i en stor vækst i dette forretningsområde i de forgangne 10 år.

Koncernen oplever også at mange af kunderne i kortere eller længere perioder lejer midlertidige gaffeltrucks, til at håndtere nye opgaver eller spidsbelastninger. Denne aktivitet er en supplerende aktivitet som koncernen yder gennem sin korttidsleje flåde. Denne maskinflåde udgør maskiner, som er i drift i kortere eller længere perioder og med mange forskellige brugere.

Ledelsesberetning

Finansielle risici og brug af finansielle instrumenter

Renterisici

Koncernens primære rentebærende gæld består af leasingforpligtelser vedrørende kontrakter hvor koncernen agerer både leasingtager og leasinggiver. Eventuelle ændringer i renteniveauet over for leasingselskaber vil derfor i stor udstrækning kunne overføres til kundekontrakterne hvor koncernen er leasinggiver. Der indgås derfor ikke rentepositioner til afdækning af renterisici. Derudover omfatter rentebærende gæld primært realkredit- og bankgæld.

Prisrisici

Koncernens salg af trucks samt anvendelse af reservedele medfører, at koncernen påvirkes af eventuelle prisstigninger, idet prisstigninger ikke i fuldt omfang kan indregnes i alle kundeaftaler.

Valutarisici

Koncernens transaktioner i udenlandsk valuta foretages primært i euro, som kun i begrænset omfang er udsat for værdiændringer. Der indgås derfor ikke valutapositioner til afdækning af valutarisici.

Forsknings- og udviklingsaktiviteter

Der udføres ikke egentlige forskningsaktiviteter.

Filialer i udlandet

Koncernen driver salgskontor, værksted og lager i Hamborg, Tyskland samt afdeling i Taiwan til servicering af kundekontrakter.

Begivenheder efter balancedagen

Der er ikke efter balancedagen indtruffet begivenheder af væsentlig betydning for koncernens finansielle stilling.

Forventet udvikling

Det primære mål er med afsæt i den solide kundeportefølje at styrke indtjeningen ved at optimere processerne omkring nye kundeemner, løbende forbedre interne processer, investere i ny teknologi og større værdiskabelse for koncernens kunder.

Ledelsen forventer et aktivitetsniveau i 2025 på niveau med 2024 og med et resultat før skat mellem 8-12 mio. kr.

Koncern- og årsregnskab 1. januar - 31. december

Resultatopgørelse

Note	kr.	Koncern		Modervirksomhed	
		2024	2023	2024	2023
	Bruttofortjeneste/ bruttotab	165.555.563	160.376.797	-45.063	-45.050
2	Personaleomkostninger	-71.122.101	-64.149.253	0	0
	Af- og nedskrivninger af immaterielle og materielle anlægsaktiver	-83.558.328	-70.251.157	0	0
	Andre driftsomkostninger	0	-15.231	0	0
	Resultat før finansielle poster	10.875.134	25.961.156	-45.063	-45.050
	Indtægter af kapitalandele i tilknyttede virksomheder	0	0	-11.672.048	6.974.326
3	Finansielle indtægter	1.246.881	1.158.555	716.381	688.689
4	Finansielle omkostninger	-27.744.710	-17.442.859	-373.494	-364.897
	Resultat før skat	-15.622.695	9.676.852	-11.374.224	7.253.068
5	Skat af årets resultat	3.609.508	-2.337.791	-65.522	-61.343
	Årets resultat	-12.013.187	7.339.061	-11.439.746	7.191.725
	Koncernens resultat fordeler sig således:				
	Anpartshavere i GaffelTruck Holding A/S	-11.439.746	7.191.725		
	Minoritetsinteresser	-573.441	147.336		
		-12.013.187	7.339.061		

Koncern- og årsregnskab 1. januar - 31. december

Egenkapitalopgørelse

		Koncern				
Note	kr.	Aktiekapital	Overført resultat	I alt	Minoritets- interesser	Egenkapital i alt
	Egenkapital 1. januar 2023	505.050	87.891.362	88.396.412	1.531.997	89.928.409
	Overført via resultatdisponering	0	7.191.725	7.191.725	147.336	7.339.061
	Egenkapital 1. januar 2024	505.050	95.083.087	95.588.137	1.679.333	97.267.470
	Overført via resultatdisponering	0	-11.439.746	-11.439.746	-573.441	-12.013.187
	Egenkapital 31. december 2024	505.050	83.643.341	84.148.391	1.105.892	85.254.283

		Modervirksomhed			
Note	kr.	Aktiekapital	Reserve for nettoopskrivning efter indre værdis metode	Overført resultat	I alt
	Egenkapital 1. januar 2023	505.050	48.724.099	39.167.263	88.396.412
6	Overført via resultatdisponering	0	6.974.326	217.399	7.191.725
	Egenkapital 1. januar 2024	505.050	55.698.425	39.384.662	95.588.137
6	Overført via resultatdisponering	0	-11.672.048	232.302	-11.439.746
	Egenkapital 31. december 2024	505.050	44.026.377	39.616.964	84.148.391

Koncern- og årsregnskab 1. januar - 31. december

Pengestrømsopgørelse

Note	kr.	Koncern	
		2024	2023
	Årets resultat	-12.013.187	7.339.061
18	Reguleringer	70.155.286	71.983.277
	Pengestrømme fra primær drift før ændring i driftskapital	58.142.099	79.322.338
19	Ændring i driftskapital	70.741.158	35.112.932
	Pengestrømme fra primær drift	128.883.257	114.435.270
	Renteindbetalinger m.v.	1.246.881	1.158.555
	Renteudbetalinger m.v.	-27.744.710	-17.442.859
	Årets sambeskatningsbidrag	-5.811.345	-5.124.332
	Pengestrømme fra driftsaktivitet	96.574.083	93.026.634
	Køb af materielle anlægsaktiver	-275.475.370	-262.863.699
	Salg af materielle anlægsaktiver	2.728.130	3.417.497
	Betalt deposita	-68.864	-154.107
	Pengestrømme til investeringsaktivitet	-272.816.104	-259.600.309
	Provenu af langfristede gældsforpligtelser	48.355.000	30.396.000
	Provenue ved indgåelse af leasingforpligtelser	250.174.387	206.209.454
	Afdrag på leasingforpligtelser (finansiel leasing)	-122.632.940	-101.163.767
	Netto ændringer på gæld til offentlige myndigheder	90.397	122.482
	Modtagne deposita	-90.270	120.199
	Udnyttelse af kreditfaciliteter	-101.143	30.590.274
	Pengestrømme fra finansieringsaktivitet	175.795.431	166.274.642
	Årets pengestrøm	-446.590	-299.033
	Likvider 1. januar	2.183.568	2.482.601
20	Likvider 31. december	1.736.978	2.183.568

Koncern

Sammenligningstal i pengestrømsopgørelsen er ikke blevet tilpasset ændringen i klassifikation som omtalt i anvendt regnskabspraksis.

Koncern- og årsregnskab 1. januar - 31. december

Noter

1 Anvendt regnskabspraksis

Årsrapporten for GaffelTruck Holding A/S for 2024 er aflagt i overensstemmelse med årsregnskabslovens bestemmelser for mellemstore klasse C-virksomheder.

Selskabet har som led i omstruktureringer i koncernen foretaget tilpasning til klassifikation af periodiseret avance, således at denne fremadrettet modregnes udlejningsmateriel under materielle anlægsaktiver, hvor det efter den hidtidige praksis har været klassificeret som periodeafgrænsningsposter.

Ændringen i klassifikation medfører en reduktion af materielle anlægsaktiver på 45.276 t.kr. pr. 31. december 2024 samt en tilsvarende reduktion af periodeafgrænsningsposter under passiverne på 45.276 t.kr.

Ændringen i klassifikation har endvidere medført en reduktion af af- og nedskrivninger i resultatopgørelsen på 8.674 t.kr. samt en tilsvarende reduktion i nettoomsætningen på 8.674 t.kr. Ændringen har således ingen drifts- eller egenkapitaleffekt.

Sammenligningstal er ikke blevet tilpasset ændringen i klassifikation.

Udover ovenstående ændringer til klassifikation er årsregnskabet er aflagt efter samme regnskabspraksis som sidste år.

Præsentationsvaluta

Årsregnskabet er aflagt i danske kroner (kr.).

Koncernregnskabet

Bestemmende indflydelse

Koncernregnskabet omfatter modervirksomheden og de tilknyttede virksomheder, hvori modervirksomheden har bestemmende indflydelse (kontrol).

Bestemmende indflydelse er beføjelsen til at styre en tilknyttede virksomheds finansielle og driftsmæssige beslutninger. Derudover stilles der krav om muligheden for at opnå et økonomisk afkast af investeringen.

Ved vurderingen af, om modervirksomheden besidder bestemmende indflydelse, tages ligeledes hensyn til de facto-kontrol.

Eksistensen af potentielle stemmerettigheder, som aktuelt kan udnyttes eller konverteres til yderligere stemmerettigheder, tages med i vurderingen af, om en virksomhed kan opnå beføjelsen til at styre en anden virksomheds finansielle og driftsmæssige beslutninger.

Koncernregnskabsudarbejdelse

Koncernregnskabet er udarbejdet som et sammendrag af modervirksomhedens og de enkelte tilknyttede virksomheders regnskaber opgjort efter koncernens regnskabspraksis, elimineret for koncerninterne indtægter og omkostninger, aktiebesiddelser, interne mellemværender og udbytter samt realiserede og urealiserede fortjenester ved transaktioner mellem de konsoliderede virksomheder. Urealiserede fortjenester ved transaktioner med associerede virksomheder elimineres i forhold til koncernens ejerandel i virksomheden. Urealiserede tab elimineres på samme måde som urealiserede fortjenester, medmindre de er udtryk for værdiforringelse.

I koncernregnskabet indregnes tilknyttede virksomheders regnskabsposter 100 %. Minoritetsinteressernes andel af årets resultat og af egenkapitalen i tilknyttede virksomheder, der ikke ejes 100 %, indgår i koncernens resultat og egenkapital, men præsenteres separat.

Køb og salg af minoritetsinteresser under fortsat bestemmende indflydelse indregnes direkte på egenkapitalen som en transaktion mellem kapitalejere.

Koncern- og årsregnskab 1. januar - 31. december

Noter

1 Anvendt regnskabspraksis (fortsat)

Minoritetsinteresser

Ved første indregning måles minoritetsinteresser til dagsværdien af minoritetsinteressernes ejerandel. Der indregnes goodwill vedrørende minoritetsinteressernes andel i den overtagne virksomhed.

Koncerninterne virksomhedssammenlægninger

Ved virksomhedssammenslutninger som køb og salg af kapitalandele, fusioner, spaltninger, tilførsel af aktiver og aktieombytninger m.v. ved deltagelse af virksomheder under modervirksomhedens bestemmende indflydelse anvendes book value-metoden, hvor sammenlægningen anses for gennemført på det regnskabsmæssige erhvervelsestidspunkt uden tilpasning af sammenligningstal. Forskelle mellem det aftalte vederlag og den overtagne virksomheds regnskabsmæssige værdi indregnes direkte på egenkapitalen.

Valutaomregning

Transaktioner i fremmed valuta omregnes ved første indregning til transaktionsdagens kurs. Valutakursdifferencer, der opstår mellem transaktionsdagens kurs og kursen på betalingsdagen, indregnes i resultatopgørelsen som en finansiel post.

Tilgodehavender, gæld og andre monetære poster i fremmed valuta omregnes til balancedagens valutakurs. Forskellen mellem balancedagens kurs og kursen på tidspunktet for tilgodehavendets eller gældsforpligtelsens opståen eller indregning i seneste årsregnskab indregnes i resultatopgørelsen under finansielle indtægter og omkostninger.

Udenlandske tilknyttede virksomheder

Udenlandske tilknyttede virksomheder anses for at være selvstændige enheder. Resultatopgørelserne omregnes til en gennemsnitlig valutakurs for måneden, og balanceposterne omregnes til balancedagens valutakurser. Kursdifferencer, opstået ved omregning af udenlandske tilknyttede virksomheders egenkapital ved årets begyndelse til balancedagens valutakurser og ved omregning af resultatopgørelser fra gennemsnitskurser til balancedagens valutakurser, indregnes direkte i egenkapitalen.

Resultatopgørelsen

Nettoomsætning

Virksomheden har som fortolkningsbidrag for indregning af omsætning valgt IAS 17/18.

Indtægter fra salg af handelsvarer og færdigvarer, indregnes i nettoomsætningen, når overgang af de væsentligste fordele og risici til køber har fundet sted, indtægten kan opgøres pålideligt og betaling forventes modtaget. Tidspunktet for overgang af de væsentligste fordele og risici tager udgangspunkt i standardiserede leveringsbetingelser baseret på Incoterms® 2020.

Indtægter ved levering af tjenesteydelser indregnes som omsætning i takt med leveringen af ydelserne, hvorved nettoomsætningen svarer til salgsværdien af årets udførte tjenesteydelser (produktionsmetoden).

Omsætning fra servicekontrakter indregnes i nettoomsætningen, i takt med at produktionen udføres, hvorved nettoomsætningen svarer til salgsværdien af årets udførte arbejder.

Nettoomsætning måles til dagsværdien af det aftalte vederlag ekskl. moms og afgifter opkrævet på vegne af tredjepart. Alle former for afgivne rabatter indregnes i nettoomsætningen.

Koncern- og årsregnskab 1. januar - 31. december

Noter

1 Anvendt regnskabspraksis (fortsat)

Indregning af omsætning fra salg af varer med samtidig indgåelse af option om tilbagekøb efter en given periode, vurderes efter kriterierne for klassifikation af leasingaftaler, hvor sandsynligheden for udnyttelse af tilbagekøbsoptionen inddrages i den samlede risikovurdering. Besidder virksomheden fortsat de væsentligste fordele og risici relateret til den solgte varer, anses varen regnskabsmæssigt som udlejet (operationel leasing), hvorved omsætning periodiseres over perioden frem til tilbagekøbsoptionen kan gøres gældende. Vurderes det, at virksomheden har overdraget de væsentligste fordele og risici til køber, anses varen regnskabsmæssigt som solgt (finansiel leasing), hvorved om-sætning indregnes ved risikoovergang af varerne.

Indtægter fra operationelle leasingaftaler indregnes lineært henover leasingkontraktens løbetid. Modtagne engangsbetalinger ved indgåelse af operationelle leasingaftaler indregnes ligeledes lineært henover kontraktens løbetid.

Bruttofortjeneste/bruttotab

I resultatopgørelsen er nettoomsætning, vareforbrug, andre driftsindtægter og eksterne omkostninger med henvisning til årsregnskabslovens § 32 sammendraget til én regnskabspost benævnt bruttofortjeneste/bruttotab.

Andre driftsindtægter

Andre driftsindtægter indeholder regnskabsposter af sekundær karakter i forhold til virksomhedens hovedaktivitet, herunder lejeindtægter fra midlertidig udleje af produktionsfaciliteter, forsikringserstatninger, offentlige tilskud, lønrefusioner, fortjeneste ved afhændelse af immaterielle og materielle anlægsaktiver m.v. Erstatninger og tilskud indregnes, når det er overvejende sandsynligt, at de modtages, og betingelserne er opfyldt.

Vareforbrug

Vareforbrug omfatter kostprisen på de varer, som er medgået til at opnå årets nettoomsætning.

Ejendomsomkostninger

I ejendomsomkostninger indregnes omkostninger vedrørende udlejning af virksomhedens investerings-ejendomme, herunder omkostninger til drift og vedligeholdelse af investeringsejendomme.

Andre eksterne omkostninger

Andre eksterne omkostninger omfatter omkostninger vedrørende virksomhedens primære aktivitet, der er afholdt i årets løb, herunder omkostninger til distribution, salg, reklame, administration, lokaler, tab på debitorer, ydelser på operationelle leasingkontrakter m.v.

Personaleomkostninger

Personaleomkostninger omfatter løn og gager, inkl. feriepenge og pensioner, samt andre omkostninger til social sikring m.v. til virksomhedens medarbejdere.

Koncern- og årsregnskab 1. januar - 31. december

Noter

1 Anvendt regnskabspraksis (fortsat)

Afskrivninger

Af- og nedskrivninger omfatter afskrivninger på immaterielle og materielle anlægsaktiver.

Kostprisen med fradrag af forventet scrapværdi for færdiggjorte udviklingsprojekter og erhvervede immaterielle rettigheder afskrives lineært over den forventede brugstid.

Afskrivningsgrundlaget, der opgøres som kostprisen med fradrag af eventuel restværdi, afskrives lineært over den forventede brugstid, baseret på følgende vurdering af aktivernes forventede brugstider:

Bygninger	50 år
Udlejningsmateriel	5-8 år
Andre anlæg, driftsmateriel og inventar	3-10 år
Indretning af lejede lokaler	5 år
Færdiggjorte udviklingsprojekter	5 år

Afskrivningsgrundlaget opgøres under hensyntagen til aktivets restværdi og reduceres med eventuelle nedskrivninger. Afskrivningsperioden og restværdien fastsættes på anskaffelsestidspunktet og revideres årligt. Overstiger restværdien aktivets regnskabsmæssige værdi, ophører afskrivning.

Ved ændring i afskrivningsperioden eller restværdien indregnes virkningen for afskrivninger fremadrettet som en ændring i regnskabsmæssigt skøn.

Grunde afskrives ikke.

Andre driftsomkostninger

Andre driftsomkostninger indeholder regnskabsposter af sekundær karakter i forhold til virksomhedens hovedaktiviteter, herunder tab ved afhændelse af anlægsaktiver.

Resultat af kapitalandele i tilknyttede virksomheder

I resultatopgørelsen indregnes den forholdsmæssige andel af de underliggende virksomheders resultat efter eliminering af intern avance/tab og efter skat. I tilknyttede virksomheder foretages fuld eliminering af intern avance og tab uden hensyntagen til ejerandele.

Finansielle indtægter og omkostninger

Finansielle indtægter og omkostninger indregnes i resultatopgørelsen med de beløb, der vedrører regnskabsåret. Finansielle poster omfatter renteindtægter og -omkostninger samt tillæg og godtgørelse under acontoskatteordningen m.v.

Skat

Skat af årets resultat omfatter aktuel skat af årets forventede skattepligtige indkomst og årets regulering af udskudt skat. Årets skat indregnes i resultatopgørelsen med den del, der kan henføres til årets resultat, og i egenkapitalen med den del, som kan henføres til transaktioner indregnet i egenkapitalen.

Virksomheden og de danske tilknyttede virksomheder er sambeskattede. Den danske selskabsskat fordeles mellem overskuds- og underskudsgivende danske selskaber i forhold til disses skattepligtige indkomst (fuld fordeling).

Sambeskattede selskaber med overskydende skat godtgøres som minimum i henhold til de gældende satser for rentegodtgørelser af administrationselskabet, ligesom sambeskattede selskaber med restskat som maksimum betaler et tillæg i henhold til de gældende satser for rentetillæg til administrationselskabet.

Koncern- og årsregnskab 1. januar - 31. december

Noter

1 Anvendt regnskabspraksis (fortsat)

Balancen

Immaterielle anlægsaktiver

Udviklingsomkostninger omfatter omkostninger, gager og afskrivninger, der direkte og indirekte kan henføres til udviklingsaktiviteter.

Udviklingsprojekter, der er klart definerede og identificerbare, og hvor den tekniske gennemførlighed, tilstrækkelige ressourcer og et potentielt fremtidigt marked eller udviklingsmulighed kan påvises, og hvor det er hensigten at fremstille, markedsføre eller anvende projektet, indregnes som immaterielle aktiver, hvis kostprisen kan opgøres pålideligt, og der er tilstrækkelig sikkerhed for, at den fremtidige indtjening kan dække produktions- salgs- og administrationsomkostninger samt udviklingsomkostningerne. Øvrige udviklingsomkostninger indregnes i resultatopgørelsen, efterhånden som omkostningerne afholdes.

Udviklingsomkostninger, der er indregnet i balancen, måles til kostpris med fradrag af akkumulerede af- og nedskrivninger.

Efter færdiggørelsen af udviklingsarbejdet afskrives udviklingsomkostninger lineært over den vurderede økonomiske brugstid.

Materielle anlægsaktiver

Materielle anlægsaktiver måles til kostpris med fradrag af akkumulerede af- og nedskrivninger. Kostprisen omfatter anskaffelsesprisen og omkostninger direkte knyttet til anskaffelsen indtil det tidspunkt, hvor aktivet er klar til brug.

Fortjeneste eller tab opgøres som forskellen mellem salgspris med fradrag af salgskomkostninger og den regnskabsmæssige værdi på salgstidspunktet. Fortjeneste og tab ved salg af materielle aktiver indregnes i resultatopgørelsen under henholdsvis andre driftsindtægter og andre driftsomkostninger.

Leasingkontrakter

Virksomheden har som fortolkningsbidrag for klassifikation og indregning af leasingkontrakter valgt IAS 17.

Leasingkontrakter vedrørende aktiver, hvor virksomheden har alle væsentlige risici og fordele forbundet med ejendomsretten (finansiel leasing), måles ved første indregning i balancen til laveste værdi af dagsværdi og nutidsværdien af de fremtidige leasingydelse. Ved beregning af nutidsværdien anvendes leasingkontraktens interne rentefod eller den alternative lånerente som diskonteringsfaktor. Finansielt leasede aktiver behandles herefter som virksomhedens øvrige aktiver.

Den kapitaliserede restleasingforpligtelse indregnes i balancen som en gældsforpligtelse, og leasingydelsens rentedel indregnes over kontraktens løbetid i resultatopgørelsen.

Deposita

Deposita indregnet under aktiver vedrører betalt deposita for lejede lokaler.

Kapitalandele i tilknyttede virksomheder

Kapitalandele i tilknyttede virksomheder måles efter den indre værdis metode. Virksomheden har valgt at anse indre værdis metode som en konsolideringsmetode.

Ved første indregning måles kapitalandele i tilknyttede virksomheder til kostpris, dvs. med tillæg af transaktionsomkostninger. Kostprisen allokeres i overensstemmelse med overtagelsesmetoden.

Kostprisen værdireguleres med resultatandele efter skat opgjort efter koncernens regnskabspraksis med fradrag eller tillæg af urealiserede koncerninterne avancer/tab.

Koncern- og årsregnskab 1. januar - 31. december

Noter

1 Anvendt regnskabspraksis (fortsat)

Konstaterede merværdier og eventuel goodwill i forhold til den underliggende virksomheds regnskabsmæssige indre værdi amortiseres i overensstemmelse med anvendt regnskabspraksis for de aktiver og forpligtelser, som de kan henføres til. Negativ goodwill indregnes i resultatopgørelsen.

Modtaget udbytte fradrages den regnskabsmæssige værdi.

Fortjeneste og tab ved afhændelse af tilknyttede og kapitalinteresser opgøres som forskellen mellem afhændelssummen og den regnskabsmæssige værdi af nettoaktiver på salgstidspunktet inkl. ikke-afskrevet goodwill samt forventede omkostninger til salg eller afvikling. Fortjeneste eller tab indregnes i resultatopgørelsen under finansielle poster.

Værdiforringelse af anlægsaktiver

Den regnskabsmæssige værdi af immaterielle og materielle anlægsaktiver samt kapitalandele i tilknyttede virksomheder og kapitalinteresser vurderes årligt for indikationer på værdiforringelse.

Foreligger der indikationer på værdiforringelse, foretages nedskrivningstest af hvert enkelt aktiv henholdsvis gruppe af aktiver. Der foretages nedskrivning til genindvindingsværdien, hvis denne er lavere end den regnskabsmæssige værdi.

Som genindvindingsværdi anvendes den højeste værdi af nettosalgspris og kapitalværdi. Kapitalværdien opgøres som nutidsværdien af de forventede nettopengestrømme fra anvendelsen af aktivet eller aktivgruppen og forventede nettopengestrømme ved salg af aktivet eller aktivgruppen efter endt brugstid.

Tidligere indregnede nedskrivninger tilbageføres, når begrundelsen for nedskrivningen ikke længere består.

Varebeholdninger

Varebeholdninger måles til kostpris efter FIFO-metoden. Er nettorealiseringsværdien lavere end kostprisen, nedskrives til denne lavere værdi. Nettorealiseringsværdien for varebeholdninger opgøres som salgssum med fradrag af færdiggørelsesomkostninger og omkostninger, der afholdes for at effektuere salget, og fastsættes under hensyntagen til omsættelighed, ukurans og udvikling i forventet salgspris.

Handelsvarer måles til kostpris, hvilket omfatter købspris med tillæg af hjemtagelsesomkostninger og andre omkostninger direkte forbundet med købet.

Tilgodehavender

Virksomheden har valgt IAS 39 som fortolkningsbidrag for nedskrivninger af finansielle tilgodehavender.

Tilgodehavender måles til amortiseret kostpris.

Der foretages nedskrivning til imødegåelse af tab, hvor der vurderes at være indtruffet en objektiv indikation på, at et tilgodehavende af tilgodehavender er værdiforringet. Hvis der foreligger en objektiv indikation på, at et individuelt tilgodehavende er værdiforringet, foretages nedskrivning på individuelt niveau.

Nedskrivninger opgøres som forskellen mellem den regnskabsmæssige værdi af tilgodehavender og nutidsværdien af de forventede pengestrømme, herunder realiseringsværdi af eventuelle modtagne sikkerhedsstillelser. Som diskonteringsrentesats anvendes den effektive rente for det enkelte tilgodehavende.

Periodeafgrænsningsposter

Periodeafgrænsningsposter, indregnet under aktiver, omfatter forudbetalte omkostninger vedrørende efterfølgende regnskabsår.

Koncern- og årsregnskab 1. januar - 31. december

Noter

1 Anvendt regnskabspraksis (fortsat)

Likvider

Likvider omfatter likvide beholdninger.

Egenkapital

Reserve for nettoopskrivning efter den indre værdis metode

Reserve for nettoopskrivning efter den indre værdis metode omfatter nettoopskrivninger af kapitalandele i tilknyttede virksomheder i forhold til kostpris. Reserven kan elimineres ved underskud, realisation af kapitalandele eller ændring i regnskabsmæssige skøn. Reserven kan ikke indregnes med et negativt beløb.

Foreslået udbytte

Foreslået udbytte indregnes som en forpligtelse på tidspunktet for vedtagelse på den ordinære generalforsamling (deklareringstidspunktet). Udbytte, som forventes udbetalt for året, vises som en særskilt post under egenkapitalen.

Selskabsskat

Aktuelle skatteforpligtelser og tilgodehavende aktuel skat indregnes i balancen som beregnet skat af årets skattepligtige indkomst, reguleret for skat af tidligere års skattepligtige indkomster samt betalte acontoskatter.

Udskudt skat måles efter den balanceorienterede gældsmetode af alle midlertidige forskelle mellem regnskabsmæssig og skattemæssig værdi af aktiver og forpligtelser. Der indregnes dog ikke udskudt skat af midlertidige forskelle vedrørende skattemæssigt ikke-afskrivningsberettiget goodwill og kontorejendomme samt andre poster, hvor midlertidige forskelle bortset fra virksomhedsovertagelser er opstået på anskaffelsestidspunktet uden at have indvirkning på resultat eller skattepligtig indkomst. I de tilfælde, hvor opgørelse af skatteværdien kan foretages efter forskellige beskatningsregler, måles udskudt skat på grundlag af den af ledelsen planlagte anvendelse af aktivet, henholdsvis afvikling af forpligtelsen.

Udskudt skat måles på grundlag af de skatteregler og skattesatser, der med balancedagens lovgivning vil være gældende, når den udskudte skat forventes udløst som aktuel skat. Udskudte skatteaktiver indregnes med den værdi, som de forventes at blive udnyttet med, enten ved udligning i skat af fremtidig indtjening eller ved modregning i udskudte skatteforpligtelser inden for samme jurisdiktion. Ændring i udskudt skat som følge af ændringer i skattesatser indregnes i resultatopgørelsen.

Gældsforpligtelser

Virksomheden har valgt IAS 39 som fortolkningsbidrag til indregning og måling af gældsforpligtelser.

Finansielle gældsforpligtelser indregnes ved lånoptagelse til det modtagne provenu efter fradrag af afholdte transaktionsomkostninger. I efterfølgende perioder måles de finansielle forpligtelser til amortiseret kostpris, svarende til den kapitaliserede værdi ved anvendelse af den effektive rente, så forskellen mellem provenuet og den nominelle værdi indregnes i resultatopgørelsen over låneperioden. I finansielle forpligtelser indregnes tillige den kapitaliserede restleasingforpligtelse på finansielle leasingkontrakter.

Øvrige gældsforpligtelser måles til nettorealiseringsværdien.

Leasingforpligtelser

Leasingforpligtelser måles til nutidsværdien af de resterende leasingydelser inkl. en eventuel garanteret restværdi baseret på de enkelte leasingkontraktens interne rente.

Koncern- og årsregnskab 1. januar - 31. december

Noter

1 Anvendt regnskabspraksis (fortsat)

Pengestrømsopgørelsen

Pengestrømsopgørelsen viser virksomhedens pengestrømme for året fordelt på drifts-, investerings- og finansieringsaktivitet, årets forskydning i likvider samt virksomhedens likvider ved årets begyndelse og slutning.

Pengestrømme fra driftsaktivitet opgøres som årets resultat reguleret for ikke-kontante driftsposter, ændring i driftskapital og betalt selskabsskat.

Pengestrømme fra investeringsaktivitet omfatter betaling i forbindelse med køb og salg af virksomheder og aktiviteter samt køb og salg af immaterielle, materielle og finansielle aktiver.

Pengestrømme fra finansieringsaktivitet omfatter ændringer i størrelse eller sammensætning af virksomhedens selskabskapital og omkostninger forbundet hermed samt optagelse af lån, afdrag på rentebærende gæld og betaling af udbytte til selskabsdeltagere.

Likvider omfatter likvide beholdninger, som uden hindring kan omsættes til likvide beholdninger, og hvorpå der kun er ubetydelige risici for værdiændringer.

kr.	Koncern		Modervirksomhed	
	2024	2023	2024	2023
2 Personaleomkostninger				
Lønninger	62.335.758	56.290.650	0	0
Pensioner	8.181.236	7.324.761	0	0
Andre omkostninger til social sikring	428.251	367.203	0	0
Andre personaleomkostninger	176.856	166.639	0	0
	<u>71.122.101</u>	<u>64.149.253</u>	<u>0</u>	<u>0</u>
Gennemsnitligt antal heltidsbeskæftigede	<u>110</u>	<u>105</u>	<u>0</u>	<u>0</u>
Vederlag til koncernens ledelse oplyses ikke med henvisning til årsregnskabslovens § 98b, stk. 3 nr. 2.				
3 Finansielle indtægter				
Renteindtægter fra tilknyttede virksomheder	11.666	11.145	714.803	673.658
Andre finansielle indtægter	1.235.215	1.147.410	1.578	15.031
	<u>1.246.881</u>	<u>1.158.555</u>	<u>716.381</u>	<u>688.689</u>
4 Finansielle omkostninger				
Renteomkostninger til tilknyttede virksomheder	0	0	372.294	362.488
Andre finansielle omkostninger	27.744.710	17.442.859	1.200	2.409
	<u>27.744.710</u>	<u>17.442.859</u>	<u>373.494</u>	<u>364.897</u>
5 Skat af årets resultat				
Beregnet skat af årets skattepligtige indkomst	279.325	5.855.106	65.522	61.343
Årets regulering af udskudt skat	-3.888.833	-3.517.315	0	0
	<u>-3.609.508</u>	<u>2.337.791</u>	<u>65.522</u>	<u>61.343</u>

Koncern- og årsregnskab 1. januar - 31. december

Noter

kr.	Modervirksomhed	
	2024	2023
6 Resultatdisponering		
Forslag til resultatdisponering		
Reserve for nettoopskrivning efter indre værdis metode	-11.672.048	6.974.326
Overført resultat	232.302	217.399
	<u>-11.439.746</u>	<u>7.191.725</u>
7 Immaterielle anlægsaktiver		
		Koncern
		Færdiggjorte udviklingsprojekter
kr.		
Kostpris 1. januar 2024		<u>2.902.541</u>
Kostpris 31. december 2024		<u>2.902.541</u>
Af- og nedskrivninger 1. januar 2024		870.762
Afskrivninger		580.510
Af- og nedskrivninger 31. december 2024		<u>1.451.272</u>
Regnskabsmæssig værdi 31. december 2024		<u>1.451.269</u>

Færdiggjorte udviklingsprojekter omfatter udvikling af nyt ERP-system med virksomhedsspecifikke tilpasninger af submoduler. Ledelsen vurderer, at det implementerede ERP-system og dets individualisering medfører optimering af processer og indblik i selskabets data, som bidrager til selskabets fremtidige økonomiske fordele.

Ledelsen har ikke konstateret indikation på nedskrivningsbehov i forhold til den regnskabsmæssige værdi.

Koncern- og årsregnskab 1. januar - 31. december

Noter

8 Materielle anlægsaktiver

kr.	Koncern				
	Grunde og bygninger	Udlejningsmateriel	Andre anlæg, driftsmateriel og inventar	Indretning af lejede lokaler	I alt
Kostpris 1. januar 2024	109.249.788	531.783.391	99.495.579	5.592.028	746.120.786
Tilgange	24.159.609	216.739.439	37.029.904	915.740	278.844.692
Afgange	0	-132.840.787	-11.873.862	-67.325	-144.781.974
Kostpris 31. december 2024	133.409.397	615.682.043	124.651.621	6.440.443	880.183.504
Af- og nedskrivninger					
1. januar 2024	14.956.810	133.233.234	25.686.281	3.452.532	177.328.857
Afskrivninger	2.563.945	61.476.526	19.063.927	684.074	83.788.472
Tilbageførsel af nedskrivninger fra en tidligere periode	0	-810.652	0	0	-810.652
Tilbageførsel af akkumulerede af- og nedskrivninger på afhændede aktiver	0	-63.542.875	-9.153.367	-44.459	-72.740.701
Ændring af præsentation	0	33.791.481	0	0	33.791.481
Af- og nedskrivninger 31. december 2024	17.520.755	164.147.714	35.596.841	4.092.147	221.357.457
Regnskabsmæssig værdi 31. december 2024	115.888.642	451.534.329	89.054.780	2.348.296	658.826.047
I materielle anlægsaktiver indgår finansielle leasingaktiver med regnskabsmæssig værdi på i alt	0	451.534.329	19.151.313	0	470.685.642

Koncern- og årsregnskab 1. januar - 31. december

Noter

9 Finansielle anlægsaktiver

kr.	Koncern	
	Deposita	
Kostpris 1. januar 2024		172.842
Tilgange		68.864
Kostpris 31. december 2024		241.706
Regnskabsmæssig værdi 31. december 2024		241.706

kr.	Modervirksomhed		
	Kapitalandele i datter-virksomheder	Tilgodehavender hos datter-virksomheder	I alt
Kostpris 1. januar 2024	30.630.000	10.666.665	41.296.665
Tilgange	0	-666.667	-666.667
Kostpris 31. december 2024	30.630.000	9.999.998	40.629.998
Værdireguleringer 1. januar 2024	55.698.425	0	55.698.425
Årets resultat	-11.672.048	0	-11.672.048
Værdireguleringer 31. december 2024	44.026.377	0	44.026.377
Regnskabsmæssig værdi 31. december 2024	74.656.377	9.999.998	84.656.375

Modervirksomhed

Tilknyttede virksomheder

Navn	Retsform	Hjemsted	Ejerandel
ProTruck Ejendomme ApS	Kapitalselskab	Odder	100,00 %
Kontorhuset Randers ApS	Kapitalselskab	Odder	100,00 %
ProTruck Holding A/S	Kapitalselskab	Odder	96,00 %
ProTruck Finans A/S	Kapitalselskab	Norge	96,00 %
ProTruck A/S	Kapitalselskab	Odder	96,00 %
ProTruck AS	Kapitalselskab	Norge	96,00 %
UnikTruck Scandinavia AB	Kapitalselskab	Sverige	96,00 %
ProTruck Logistik ApS	Kapitalselskab	Odder	96,00 %

10 Periodeafgrænsningsposter

Koncern

Periodeafgrænsningsposter omfatter periodisering af omkostninger, der først vedrører efterfølgende år.

kr.	Modervirksomhed	
	2024	2023
11 Aktiekapital		
Aktiekapitalen er fordelt således:		
A anparter, 125.000 stk. a nom. 1,00 kr.	125.000	125.000
B anparter, 375.000 stk. a nom. 1,00 kr.	375.000	375.000
C anparter, 5.050 stk. a nom. 1,00 kr.	5.050	5.050
	505.050	505.050

Koncern- og årsregnskab 1. januar - 31. december

Noter

kr.	Koncern		Modervirksomhed	
	2024	2023	2024	2023
12 Udskudt skat				
Udskudt skat 1. januar	3.742.862	7.260.177	0	0
Udskudt skat via resultatopgørelsen	-3.888.833	-3.517.315	0	0
Regulering vedrørende tidligere år	-2.802	0	0	0
Udskudt skat 31. december	-148.773	3.742.862	0	0
Udskudt skat vedrører:				
Immaterielle anlægsaktiver	348.900	446.991	0	0
Materielle anlægsaktiver	108.795.767	97.495.166	0	0
Tilgodehavender	104.060	6.201	0	0
Gældsforpligtelser	-109.397.500	-94.198.251	0	0
Skattemæssigt underskud	0	-7.245	0	0
	-148.773	3.742.862	0	0

13 Langfristede gældsforpligtelser

kr.	Koncern			
	Gæld i alt 31/12 2024	Kortfristet andel	Langfristet andel	Restgæld efter 5 år
Gæld til realkreditinstitutter	54.396.878	3.219.474	51.177.404	51.325.773
Gæld til banker	58.133.740	12.998.667	45.135.073	0
Leasingforpligtelser	497.261.307	94.873.138	402.388.169	77.416.459
Modtagne forudbetalinger fra kunder	30.130.002	3.489.836	26.640.166	12.680.821
Deposita	310.228	0	310.228	0
Anden gæld	3.437.342	0	3.437.342	2.922.539
	643.669.497	114.581.115	529.088.382	144.345.592

Af den samlede leasinggæld udgør 148.183 t.kr. leasingkontrakter, hvor leasingydelsen betales af koncernens kunder. Koncernen bærer ingen juridiske forpligtelser på aftalens løbende ydelser. Ved aftaleudløb bærer koncernen dog tilbagekøbsforpligtelsen til en forudbestemt restværdi, som pr. 31. december 2024 udgør 62.814 t.kr.

I henhold til anvendt regnskabspraksis i note 1, klassificeres og indregnes leasingkontrakter efter IAS 17. Med tilbagekøbsforpligtelsen anses den substantielle risiko ikke at være fuldt ud overdraget til tredjemand. Derfor sidestilles disse leasingforpligtelser på linje med øvrige finansielle leasingforpligtelser i koncernens balance.

14 Periodeafgrænsningsposter

Periodeafgrænsningsposter omfatter periodisering af omsætning, der først vedrører efterfølgende år.

Koncern- og årsregnskab 1. januar - 31. december

Noter

15 Kontraktlige forpligtelser og eventualposter m.v.

Andre økonomiske forpligtelser

Koncern

Leje- og leasingforpligtelser omfatter huslejeforpligtelse med i alt 1.212 t.kr. i uopsigelige huslejekontrakter med en resterende kontraktperiode på 3-18 måneder. Endvidere omfattes forpligtelser i operationelle leasingkontrakter på biler og it-udstyr på i alt 1.759 t.kr. med en resterende kontraktperiode på 5-95 måneder.

Modervirksomhed

Virksomheden er sambeskattet med modervirksomheden MBL Holding 2020 ApS som administrationsselskab samt med øvrige danske dattervirksomheder. Virksomheden hæfter solidarisk med andre sambeskattede selskaber i koncernen for betaling af selskabsskatter samt kildeskat på renter, royalties og udbytter.

Til sikkerhed for koncernrelaterede selskabers gæld over for banker, som pr. 31. december 2024 udgør 102.845 t.kr., har virksomheden afgivet selskyldnerkaution uden begrænsning.

16 Pantsætninger og sikkerhedsstillelser

Koncern

Til sikkerhed for gæld til realkreditinstitutter, 54.397 t.kr., er afgivet pant i grund og bygninger, hvis regnskabsmæssige værdi pr. 31. december 2024 udgør 115.889 t.kr.

Til sikkerhed for engagement med bank er stillet ejerpantebrev i grunde og bygninger og maskiner pålydende 42.950 t.kr. hvis regnskabsmæssig værdi pr. 31. december 2024 udgør henholdsvis 115.889 t.kr. og 13.698 t.kr.

Til sikkerhed for gæld til banker, 102.845 t.kr., er afgivet virksomhedspant på nom. 95.000 t.kr. i koncernens aktiver med en samlet regnskabsmæssig værdi pr. 31. december 2024 på 330.440 t.kr.

Koncernen har indgået betalingsgarantier på 90 t.EUR gennem koncernens bankforbindelse.

Koncernen har indgået vognmandsgarantier på 50 t.kr. gennem koncernens bankforbindelse.

Øvrige sikringsakter

Koncernens udlejningsmateriel er finansieret igennem leasingsselskaber. Der er i den forbindelse indgivet pantsætningsforbud fra leasinggiver i de respektive leasingaktiver.

Modervirksomhed

Modervirksomheden har ikke stillet pant eller anden sikkerhed i aktiver pr. 31. december 2024.

Koncern- og årsregnskab 1. januar - 31. december

Noter

17 Nærtstående parter

Koncern

GaffelTruck Holding A/S' nærtstående parter omfatter følgende:

Bestemmende indflydelse

<u>Nærtstående part</u>	<u>Bopæl/Hjemsted</u>	<u>Grundlag for bestemmende indflydelse</u>
MBL Holding 2020 ApS	Aarhus	Stemmerettigheder

Oplysning om koncernregnskaber

<u>Modervirksomhed</u>	<u>Hjemsted</u>	<u>Rekvirering af modervirksomhedens koncernregnskab</u>
MBL Holding 2020 ApS	Aarhus	Hos Erhvervsstyrelsen

Transaktioner med nærtstående parter

kr.	<u>2024</u>	<u>2023</u>
Koncern		
Renteindtægter	11.666	11.145
Tilgodehavender hos tilknyttede virksomheder	723.209	292.858
Skyldig sambeskatningsbidrag	258.617	5.814.147
Modervirksomhed		
Renteindtægter	714.803	673.658
Renteudgifter	372.294	362.488
Kortfristede tilgodehavender hos tilknyttede virksomheder	8.989.294	7.314.109
Langfristede tilgodehavender hos tilknyttede virksomheder	9.999.998	10.666.665
Gæld til tilknyttede virksomheder	9.472.294	9.653.155
Skyldig sambeskatningsbidrag	65.522	61.343

Modervirksomhed

Bestemmende indflydelse

<u>Nærtstående part</u>	<u>Bopæl/Hjemsted</u>	<u>Grundlag for bestemmende indflydelse</u>
MBL Holding 2020 ApS	Odder	Stemmerettigheder

Oplysning om koncernregnskaber

<u>Modervirksomhed</u>	<u>Hjemsted</u>	<u>Rekvirering af modervirksomhedens koncernregnskab</u>
MBL Holding 2020 ApS	Aarhus	Hos Erhvervsstyrelsen

Koncern- og årsregnskab 1. januar - 31. december

Noter

kr.	Koncern	
	2024	2023
18 Reguleringer		
Af- og nedskrivninger	84.368.980	70.251.153
Tilbageførsel af tidligere års nedskrivninger	-810.652	-1.189.798
Avance/tab ved afhændelse af anlægsaktiver	15.231	15.231
Regulering af periodiseret avance	0	15.578.792
Indtægter leasing på kundens ramme	-36.303.792	-31.294.196
Finansielle indtægter	-1.246.881	-1.158.555
Finansielle omkostninger	27.744.710	17.442.859
Skat af årets resultat	279.325	5.855.106
Udskudt skat	-3.888.833	-3.517.315
Regulering af skat vedrørende tidligere år	-2.802	0
	<u>70.155.286</u>	<u>71.983.277</u>
19 Ændring i driftskapital		
Ændring i varebeholdninger	37.145.726	33.179.929
Ændring i tilgodehavender	5.496.792	-12.216.639
Ændring i leverandørgæld m.v.	28.098.640	14.149.642
	<u>70.741.158</u>	<u>35.112.932</u>
20 Likvider, ultimo		
Likvide beholdninger ifølge balancen	<u>1.736.978</u>	<u>2.183.568</u>
	<u>1.736.978</u>	<u>2.183.568</u>

PENNEO

Underskrifterne i dette dokument er juridisk bindende. Dokumentet er underskrevet via Penneo™ sikker digital underskrift. Underskrivernes identiteter er blevet registreret, og informationerne er listet herunder.

“Med min underskrift bekræfter jeg indholdet og alle datoer i dette dokument.”

Jens Christian Brigsted Laursen

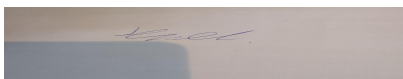
Bestyrelsesmedlem

På vegne af: GaffelTruck Holding A/S

Serienummer: jcbklaursen@protonmail.com

IP: 87.49.xxx.xxx

2025-05-28 15:11:00 UTC



Casper Brigsted Laursen

Bestyrelsesmedlem

På vegne af: GaffelTruck Holding A/S

Serienummer: 0258eb6e-2cf6-41ff-89f8-c64e0da11720

IP: 89.23.xxx.xxx

2025-05-28 18:27:33 UTC



Michael Brigsted Laursen

Direktør

På vegne af: GaffelTruck Holding A/S

Serienummer: 813bd03e-6780-4fad-a1dd-204ecc020120

IP: 87.104.xxx.xxx

2025-05-29 06:14:48 UTC



Michael Brigsted Laursen

Bestyrelsesmedlem

På vegne af: GaffelTruck Holding A/S

Serienummer: 813bd03e-6780-4fad-a1dd-204ecc020120

IP: 87.104.xxx.xxx

2025-05-29 06:14:48 UTC



Alexander Brigsted Laursen

Bestyrelsesmedlem

På vegne af: GaffelTruck Holding A/S

Serienummer: 4ea02388-48ea-47ab-ad60-64ffc40e2189

IP: 85.191.xxx.xxx

2025-05-29 07:45:32 UTC



Gitte Laursen

Bestyrelsesformand

På vegne af: GaffelTruck Holding A/S

Serienummer: 0809d69c-b01e-411a-bc3c-48c47e4a585d

IP: 85.191.xxx.xxx

2025-05-29 07:54:35 UTC



Dette dokument er underskrevet digitalt via [Penneo.com](https://penneo.com). De underskrevne data er valideret vha. den matematiske hashværdi af det originale dokument. Alle kryptografiske beviser er indlejret i denne PDF for validering i fremtiden.

Dette dokument er forseglet med et kvalificeret elektronisk segl. For mere information om Penneos kvalificerede tillidstjenester, se <https://eutl.penneo.com>.

Sådan kan du verificere, at dokumentet er originalt

Når du åbner dokumentet i Adobe Reader, kan du se, at det er certificeret af **Penneo A/S**. Dette beviser, at indholdet af dokumentet er uændret siden underskriftstidspunktet. Bevis for de individuelle underskrivers digitale underskrifter er vedhæftet dokumentet.

Du kan verificere de kryptografiske beviser vha. Penneos validator, <https://penneo.com/validator>, eller andre valideringstjenester for digitale underskrifter.

PENNEO

Underskrifterne i dette dokument er juridisk bindende. Dokumentet er underskrevet via Penneo™ sikker digital underskrift. Underskrivernes identiteter er blevet registreret, og informationerne er listet herunder.

“Med min underskrift bekræfter jeg indholdet og alle datoer i dette dokument.”

Peter Ulrik Faurschou

EY Godkendt Revisionspartnerselskab CVR: 30700228

Statsaut. revisor

På vegne af: EY Godkendt Revisionspartnerselskab

Serienummer: 4a896e38-9731-42bd-abad-34eec4d34b82

IP: 87.104.xxx.xxx

2025-05-30 10:25:58 UTC



Michael Brigsted Laursen

Dirigent

På vegne af: GaffelTruck Holding A/S

Serienummer: 813bd03e-6780-4fad-a1dd-204ecc020120

IP: 87.104.xxx.xxx

2025-05-30 11:09:09 UTC



Dette dokument er underskrevet digitalt via [Penneo.com](https://penneo.com). De underskrevne data er valideret vha. den matematiske hashværdi af det originale dokument. Alle kryptografiske beviser er indlejret i denne PDF for validering i fremtiden.

Dette dokument er forseglet med et kvalificeret elektronisk segl. For mere information om Penneos kvalificerede tillidstjenester, se <https://eutl.penneo.com>.

Sådan kan du verificere, at dokumentet er originalt

Når du åbner dokumentet i Adobe Reader, kan du se, at det er certificeret af **Penneo A/S**. Dette beviser, at indholdet af dokumentet er uændret siden underskriftstidspunktet. Bevis for de individuelle underskrivers digitale underskrifter er vedhæftet dokumentet.

Du kan verificere de kryptografiske beviser vha. Penneos validator, <https://penneo.com/validator>, eller andre valideringstjenester for digitale underskrifter.