



gate to great

Port of Aalborg A/S
CVR-nr. 12 47 31 92
Vejdybet 16
9220 Aalborg Øst

Årsrapport for 2025

Årsrapporten er fremlagt og godkendt på selskabets ordinære generalforsamling den 22. april 2026

dirigent

Salah Nuuradiin Hussein

Indholdsfortegnelse

	Side
Påtegninger	
Ledelsespåtegning	1
Den uafhængige revisors revisionspåtegning	2
Ledelsesberetning	
Selskabsoplysninger	5
Koncernoversigt	6
Hoved- og nøgletal	7
Ledelsesberetning	8
Koncern- og årsregnskab	
Anvendt regnskabspraksis	29
Resultatopgørelse	36
Balance	37
Egenkapitalopgørelse	41
Pengestrømsopgørelse	42
Noter	44

Ledelsespåtegning

Bestyrelsen og direktionen har dags dato behandlet og godkendt årsrapporten for regnskabsåret 1. januar - 31. december 2025 for Port of Aalborg A/S.

Årsrapporten aflægges i overensstemmelse med årsregnskabsloven.

Det er vores opfattelse, at koncernregnskabet og årsregnskabet giver et retvisende billede af koncernens og selskabets aktiver, passiver og finansielle stilling pr. 31. december 2025 og resultatet af koncernens og selskabets aktiviteter samt af koncernens pengestrømme for regnskabsåret 1. januar - 31. december 2025.

Ledelsesberetningen indeholder efter vores opfattelse en retvisende redegørelse for de forhold, beretningen omhandler.

Årsrapporten indstilles til generalforsamlingens godkendelse.

Aalborg, den 18. marts 2026

Direktion

Kristian Thulesen Dahl
direktør

Bestyrelse

Salah Nuuradiin Hussein
formand

Lars Krull
næstformand

Evald Lange Rise

Helle Frederiksen

Gitte Lillelund Bech

Maja Torp

Søren Kusk

Anne Mette Mortensen

Søren Torngård
medarbejderrepræsentant

Mette Dam Frederiksen
medarbejderrepræsentant

Esben Frøkjær Nørlev
medarbejderrepræsentant

Jesper Schou Madsen
medarbejderrepræsentant

Den uafhængige revisors revisionspåtegning

Til kapitalejeren i Port of Aalborg A/S

Konklusion

Vi har revideret koncernregnskabet og årsregnskabet for Port of Aalborg A/S for regnskabsåret 1. januar - 31. december 2025, der omfatter anvendt regnskabspraksis, resultatopgørelse, balance, egenkapitalopgørelse, pengestrømsopgørelse og noter for såvel koncernen som selskabet. Koncernregnskabet og årsregnskabet udarbejdes efter årsregnskabsloven.

Det er vores opfattelse, at koncernregnskabet og årsregnskabet giver et retvisende billede af koncernens og selskabets aktiver, passiver og finansielle stilling pr. 31. december 2025 samt af resultatet af koncernens og selskabets aktiviteter og pengestrømme for regnskabsåret 1. januar - 31. december 2025 i overensstemmelse med årsregnskabsloven.

Grundlag for konklusion

Vi har udført vores revision i overensstemmelse med internationale standarder om revision og de yderligere krav, der er gældende i Danmark. Vores ansvar ifølge disse standarder og krav er nærmere beskrevet i revisionspåtegningens afsnit "Revisors ansvar for revisionen af koncernregnskabet og årsregnskabet". Vi er uafhængige af koncernen i overensstemmelse med International Ethics Standards Board for Accountants' internationale retningslinjer for revisorers etiske adfærd (IESBA's Code) og de yderligere etiske krav, der er gældende i Danmark, ligesom vi har opfyldt vores øvrige etiske forpligtelser i henhold til disse krav og IESBA Code. Det er vores opfattelse, at det opnåede revisionsbevis er tilstrækkeligt og egnet som grundlag for vores konklusion.

Ledelsens ansvar for koncernregnskabet og årsregnskabet

Ledelsen har ansvaret for udarbejdelsen af et koncernregnskab og et årsregnskab, der giver et retvisende billede i overensstemmelse med årsregnskabsloven. Ledelsen har endvidere ansvaret for den interne kontrol, som ledelsen anser for nødvendig for at udarbejde et koncernregnskab og et årsregnskab uden væsentlig fejlinformation, uanset om denne skyldes besvigelser eller fejl.

Ved udarbejdelsen af koncernregnskabet og årsregnskabet er ledelsen ansvarlig for at vurdere koncernens og selskabets evne til at fortsætte driften, at oplyse om forhold vedrørende fortsat drift, hvor dette er relevant, samt at udarbejde koncernregnskabet og årsregnskabet på grundlag af regnskabsprincippet om fortsat drift, medmindre ledelsen enten har til hensigt at likvidere koncernen eller selskabet, indstille driften eller ikke har andet realistisk alternativ end at gøre dette.

Revisors ansvar for revisionen af koncernregnskabet og årsregnskabet

Vores mål er at opnå høj grad af sikkerhed for, om koncernregnskabet og årsregnskabet som helhed er uden væsentlig fejlinformation, uanset om denne skyldes besvigelser eller fejl, og at afgive en revisionspåtegning med en konklusion. Høj grad af sikkerhed er et højt niveau af sikkerhed, men er ikke en garanti for, at en revision, der udføres i overensstemmelse med internationale standarder om revision og de yderligere krav, der er gældende i Danmark, altid vil afdække væsentlig fejlinformation, når sådan findes. Fejlinformationer kan opstå som følge af besvigelser eller fejl og kan betragtes som væsentlige, hvis det med rimelighed kan forventes, at de enkeltvis eller samlet har indflydelse på de økonomiske beslutninger, som regnskabsbrugerne træffer på grundlag af koncernregnskabet og årsregnskabet.

Den uafhængige revisors revisionspåtegning

Som led i en revision, der udføres i overensstemmelse med internationale standarder om revision og de yderligere krav, der er gældende i Danmark, foretager vi faglige vurderinger og opretholder professionel skepsis under revisionen. Herudover:

- Identificerer og vurderer vi risikoen for væsentlig fejlinformation i koncernregnskabet og årsregnskabet, uanset om denne skyldes besvigelser eller fejl, udformer og udfører revisionshandlinger som reaktion på disse risici samt opnår revisionsbevis, der er tilstrækkeligt og egnet til at danne grundlag for vores konklusion. Risikoen for ikke at opdage væsentlig fejlinformation forårsaget af besvigelser er højere end ved væsentlig fejlinformation forårsaget af fejl, idet besvigelser kan omfatte sammensværgelser, dokumentfalsk, bevidste udeladelser, vildledning eller tilsidesættelse af intern kontrol.
- Opnår vi forståelse af den interne kontrol med relevans for revisionen for at kunne udforme revisionshandlinger, der er passende efter omstændighederne, men ikke for at kunne udtrykke en konklusion om effektiviteten af koncernens og selskabets interne kontrol.
- Tager vi stilling til, om den regnskabspraksis, som er anvendt af ledelsen, er passende, samt om de regnskabsmæssige skøn og tilknyttede oplysninger, som ledelsen har udarbejdet, er rimelige.
- Konkluderer vi, om ledelsens udarbejdelse af koncernregnskabet og årsregnskabet på grundlag af regnskabsprincippet om fortsat drift er passende, samt om der på grundlag af det opnåede revisionsbevis er væsentlig usikkerhed forbundet med begivenheder eller forhold, der kan skabe betydelig tvivl om koncernens og selskabets evne til at fortsætte driften. Hvis vi konkluderer, at der er en væsentlig usikkerhed, skal vi i vores revisionspåtegning gøre opmærksom på oplysninger herom i koncernregnskabet og årsregnskabet eller, hvis sådanne oplysninger ikke er tilstrækkelige, modificere vores konklusion. Vores konklusioner er baseret på det revisionsbevis, der er opnået frem til datoen for vores revisionspåtegning. Fremtidige begivenheder eller forhold kan dog medføre, at koncernen og selskabet ikke længere kan fortsætte driften.
- Tager vi stilling til den samlede præsentation, struktur og indhold af koncernregnskabet og årsregnskabet, herunder noteoplysningerne, samt om koncernregnskabet og årsregnskabet afspejler de underliggende transaktioner og begivenheder på en sådan måde, at der gives et retvisende billede heraf.
- Planlægger og udfører vi koncernrevisionen for at opnå tilstrækkeligt og egnet revisionsbevis vedrørende de finansielle oplysninger for virksomhederne eller forretningsenhederne i koncernen som grundlag for at udforme en konklusion om koncernregnskabet og årsregnskabet. Vi er ansvarlige for at lede, føre tilsyn med og gennemgå det udførte revisionsarbejde med henblik på koncernrevisionen. Vi er eneansvarlige for vores revisionskonklusion.

Vi kommunikerer med den øverste ledelse om blandt andet det planlagte omfang og den tidsmæssige placering af revisionen samt betydelige revisionsmæssige observationer, herunder eventuelle betydelige mangler i intern kontrol, som vi identificerer under revisionen.

Den uafhængige revisors revisionspåtegning

Udtalelse om ledelsesberetningen

Ledelsen er ansvarlig for ledelsesberetningen.

Vores konklusion om koncernregnskabet og årsregnskabet omfatter ikke ledelsesberetningen, og vi udtrykker ingen form for konklusion med sikkerhed om ledelsesberetningen.

I tilknytning til vores revision af koncernregnskabet og årsregnskabet er det vores ansvar at læse ledelsesberetningen og i den forbindelse overveje, om ledelsesberetningen er væsentligt inkonsistent med koncernregnskabet eller årsregnskabet eller vores viden opnået ved revisionen eller på anden måde synes at indeholde væsentlig fejlinformation.

Vores ansvar er derudover at overveje, om ledelsesberetningen indeholder krævede oplysninger i henhold til årsregnskabsloven.

Baseret på det udførte arbejde er det vores opfattelse, at ledelsesberetningen er i overensstemmelse med koncernregnskabet og årsregnskabet og er udarbejdet i overensstemmelse med årsregnskabslovens krav. Vi har ikke fundet væsentlig fejlinformation i ledelsesberetningen.

Aalborg, den 18. marts 2026

Deloitte
Statsautoriseret Revisionspartnerselskab
CVR-nr. 33 96 35 56

Lars Birner Sørensen
Statsautoriseret revisor
mne11671

Peter Nørrevang
Statsautoriseret revisor
mne11706

Selskabsoplysninger

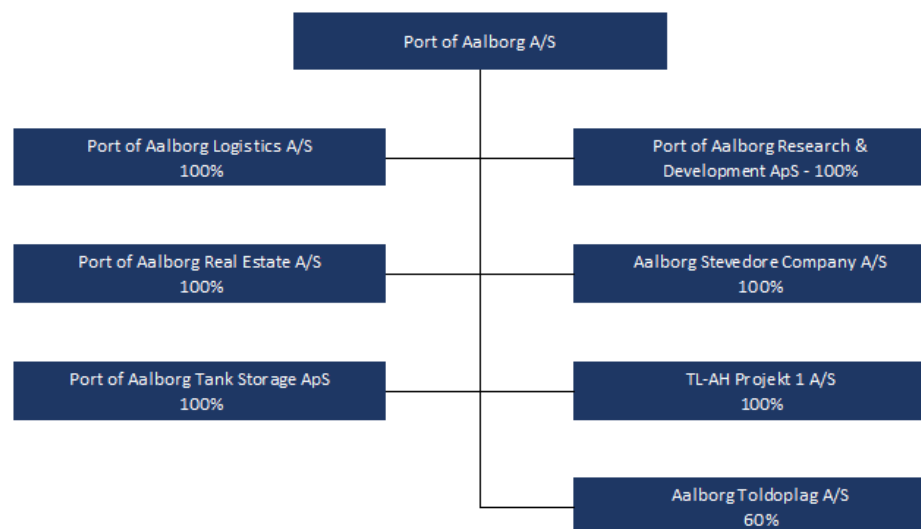
Selskabet Port of Aalborg A/S
Langerak 19
9220 Aalborg Øst
CVR-nr.: 12473192
Regnskabsperiode: 1. januar - 31. december 2025
Hjemsted: Aalborg

Bestyrelse Salah Nuuradiin Hussein, formand
Lars Krull, næstformand
Evald Lange Rise
Helle Frederiksen
Gitte Lillelund Bech
Maja Torp
Søren Kusk
Anne Mette Mortensen
Søren Torngård, medarbejderrepræsentant
Mette Dam Frederiksen, medarbejderrepræsentant
Esben Frøkjær Nørlev, medarbejderrepræsentant
Jesper Schou Madsen, medarbejderrepræsentant

Direktion Kristian Thulesen Dahl, direktør

Revision Deloitte
Statsautoriseret Revisionspartnerselskab
CVR-nr.: 33963556
Østre Havnepromenade 26, 4. sal
9000 Aalborg

Koncernoversigt



Hoved- og nøgletal

Set over en 5-årig periode kan selskabets udvikling beskrives ved følgende hoved- og nøgletal:

	Koncern				
	2025	2024	2023	2022	2021
	t.kr.	t.kr.	t.kr.	t.kr.	t.kr.
Hovedtal					
Nettoomsætning	290.597	285.564	233.426	239.535	239.165
Bruttoresultat	134.676	131.095	98.073	116.995	121.382
Resultat af ordinær primær drift	83.049	80.278	45.616	72.097	80.539
Resultat af finansielle poster	(19.413)	(24.693)	(19.225)	3.670	(8.849)
Årets resultat	61.629	54.418	31.403	66.585	52.420
Balancesum	2.187.040	2.102.976	1.968.461	1.850.886	1.651.914
Investering i materielle anlægsaktiver	127.092	180.847	230.861	196.496	128.282
Egenkapital	1.004.297	943.768	898.450	868.149	802.127
Nøgletal					
Bruttomargin	46,3 %	45,9 %	42,0 %	48,8 %	50,8 %
Soliditetsgrad	45,9 %	44,9 %	45,6 %	46,9 %	48,6 %
Forrentning af egenkapital	6,3 %	5,9 %	3,6 %	8,0 %	6,8 %
Måltal vedrørende det underrepræsenterede køn					
Øverste ledelsesorgan					
Samlet antal medlemmer	8	8	8	0	0
Underrepræsenteret køn i pct.	25	25	38	0	0
Måltal i pct.	35	35	35	0	0
Årstal for opfyldelse af måltal	2026	2026			

Hoved- og nøgletal er defineret og beregnet i overensstemmelse med Finansforeningens gældende version af "Anbefalinger og nøgletal"

Ledelsesberetning

Koncernens og selskabets væsentligste aktiviteter

Port of Aalborg-koncernen er en moderne indlandshavn med et 360 graders opland og multimodale logistikløsninger.

Port of Aalborg-koncernen er organiseret som en aktieselskabshavn og udøver sin virksomhed på grundlag af havneloven og selskabsloven. Derudover udøver havnen en del af sit virke gennem ejerskab eller medejerskab af en række virksomheder i havneområdet.

Aktiviteterne i Port of Aalborg-koncernen omfatter følgende:

- Udlejning af arealer, bygninger og materiel til havnerelaterede og logistikrelevante formål
- Aktiviteter i forbindelse med transport, håndtering og oplagring af gods

Koncernen ejer 5,0 mio. m² erhvervsareal med tilhørende kajanlæg og infrastruktur samt ca. 211.000 m² kontor- og lagerbygningsareal til udlejning.

Aalborg Fjordudvalg, der ud over Port of Aalborg A/S omfatter Aalborg Portland A/S' havn, varetager opgaverne forbundet med at opretholde sejløbet mellem Aalborg og sejlruterne i Kattegat. Opretholdelse af sejløbet mellem Aalborg og sejlruterne i Kattegat anses som vedligeholdelse af offentlig infrastruktur, hvor der årligt afholdes omkostninger for kr. 6-9 mio.

Udviklingen i aktiviteter og økonomiske forhold

Koncernens resultatopgørelse for 2025 udviser et overskud på t.kr. 61.629, og koncernens balance pr. 31. december 2025 udviser en egenkapital på t.kr. 1.004.297.

Resultatet for 2025 er positivt påvirket af stor aktivitet på koncernens udlejningsforretning, hvor der har været en høj udlejningsprocent på både ejendomme og oplagspladser. Der er blandt andet ibrugtaget en oplagsplads på 390.000 m² til oplag af vindmøllevinger.

Resultatet for året er også positivt påvirket af engangsindtægter, som primært har bestået af arealsalg til kunder, der har ønsket at etablere sig i koncernens erhvervspark.

Ledelsen anser resultatet for året som tilfredsstillende.

Ledelsesberetning

Årets aktiviteter

Skibs- og godsaktiviteter

Året 2025 har igen været stabilt inden for skibs- og godsaktiviteterne med 875 skibsanløb og 2,4 mio. tons gods. Der er fortsat vækst i korn- og foderstoffer samt tørlastprodukter til henholdsvis biogasindustrien og cementindustrien.

Flydende og faste fossile brændsler viser en faldende tendens, hvor benzin og diesel til detail er faldet med 5 % og følger dermed den nationale udvikling med privatbilismens løbende konvertering fra benzin- og dieselmotorer til elbiler.

Containerterminalen er i moderat vækst med en samlet stigning i antal containere på knap 10 %. Containertrafikken håndteres med et ugentligt anløb til og fra Hamburg, og der opleves stigende interesse fra rederier, speditører og det nordjyske erhvervsliv. Der blev håndteret markant flere køle- og frysecontainere, hvor væksten primært var båret af eksport til udlandet.

Jernbaneaktiviteterne har igen oplevet flere sporlukninger på hovedsporet. Det har haft negativ indvirkning på det samlede antal håndterede jernbanevogne på jernbaneterminalerne, der landede på 901 fyldte vogne.

Erhvervspark

Port of Aalborgs erhvervspark oplever stor interesse for de ledige lager-, produktions- og kontorbygninger samt byggemodnede arealer fra både nye og eksisterende kunder. Erhvervsparkens størrelse og muligheder er fortsat essentielle for at kunne fastholde havnens eksisterende kunder, når deres behov ændres i et stadigt mere volatilt marked inden for særligt lager og produktion.

Port of Aalborg frasolgte mere end 75.000 m² arealer til virksomheder, der har ønsket at etablere sig i erhvervsparken.

Port of Aalborgs egen bygningsmasse er i 2025 på samme niveau som i 2024. Selskabets bygninger er vedligeholdt i sædvanligt omfang. Derudover er der et ønske om at modernisere den ældre del af koncernens ejendomsportefølje, således den bliver tidssvarende og relevant for det nuværende marked.

Foruden færdiggørelse af den hidtil største enkeltstående plads til vindmølleindustrien lavet på Aalborg havn har året båret præg af stor efterspørgsel på pladsarealer med fast belægning. Grundet den store efterspørgsel blev Omniterminal Etape 1 og Etape 2 på i alt 30.000 m² både igangsat, færdigbygget og fuldt udlejet.

Ledelsesberetning

ISPS-sikring og beredskabsplan

Den skærpede ISPS-sikring af havneområderne blev endeligt implementeret i 2025. I 2. kvartal blev installationen af nyt fysisk udstyr færdiggjort, og den nye skærpede sikring blev iværksat. For at den daglige drift af havnen blev berørt mindst muligt, blev sikringen på havneområderne indfaset løbende. Den nye ISPS-sikring giver fremover en langt bedre styring og dermed sikring af havnefaciliteterne. Alle personer, som skal have adgang til havnens sikrede områder, bliver registreret i havnens gatesystem. Den skærpede ISPS-sikring giver Trafik & Operation flere opgaver, hvorfor det har været nødvendigt at tilføre yderligere personaleressourcer for at kunne udføre opgaverne.

Port of Aalborgs beredskabsplan blev kraftigt opdateret i 2025, og implementeringen af denne blev opstartet. Set i lyset af den globale usikkerhed og behov for at man øger sin interne sikkerhed, var en opdatering nødvendig. Beredskabsplanen i Port of Aalborg er afgørende for at beskytte medarbejderes liv og helbred, minimere økonomiske tab og sikre forretningskontinuitet under uventede kriser som brand, cyberangreb eller forsyningssvigt. Den fungerer som et praktisk redskab, der sikrer hurtig, struktureret handling og ro i krisesituationer.

Port of Aalborg-koncernens forventede udvikling

Koncernen forventer i det kommende år at opnå et ordinært resultat før skat på kr. 50-55 mio.

Forretningsområder i Port of Aalborg – Gate to Great

Indlandshavn og erhvervspark

Port of Aalborg er en industriel indlandshavn med en erhvervspark, der fungerer som generator for vækst i Aalborg Kommune og den nordjyske region. Det sker ved, at Port of Aalborg udvikler sin rolle som erhvervspark og tilbyder intermodale logistikløsninger. Gennem sine aktiviteter søger Port of Aalborg at bidrage til den grønne omstilling, som Port of Aalborg opfatter som en bunden strategisk opgave for dansk erhvervsliv. Grøn omstilling er derfor et gennemgående strategisk hensyn i Port of Aalborgs kommercielle og udviklingsorienterede aktiviteter.

Port of Aalborg vil være en markant vækstgenerator, som bidrager til øget beskæftigelse og udviklingen af Aalborg som en attraktiv by for erhvervslivet og indbyggerne. Derudover vil Port of Aalborg indtage en aktiv rolle i udviklingen af Aalborg som et centralt sted for den grønne omstilling og bæredygtige industrisymbioser. Port of Aalborg vil være Gate to Great.

Port of Aalborg arbejder med en målrettet indsats på de tre strategiske fokusområder: Gods og logistik, Erhvervspark og Grøn omstilling.

Ledelsesberetning

Gods og logistik

Port of Aalborg-koncernen har i de seneste år prioriteret økonomiske investeringer til udviklingen af Port of Aalborgs erhvervspark med tilhørende multimodale logistikløsninger og opland samt til ny teknologi, der kan effektivisere og forbedre havnedriften og skabe varige konkurrencefordele for havnens kunder.

Generelt arbejdes der på at fremme multi- og intermodale logistikløsninger, blandt andet gennem drift af containerterminalen i Aalborg og tilsvarende at indrette havneområderne hertil. Dette er specielt vigtigt i forhold til at bidrage til den nødvendige reduktion af CO₂-påvirkningen fra transportsektoren. Sideløbende er målsætningen med containerterminalen at øge regionale og lokale virksomheders mulighed for at handle med resten af verden gennem en moderne og effektiv containerterminal i kontinuerlig udvikling.

Med udgangspunkt i en aftale med en kommende lejer har Port of Aalborg påbegyndt arbejdet med etablering af 500 meter ny kajstrækning, som er en forudsætning for at udvikle en CO₂-modtageterminal.

Erhvervspark

Udviklingen af erhvervsparken er fundamentet for den fremtidige erhvervsudviklings- og vækstzone i Aalborg Øst. I 2025 er helhedsplanen for det østlige område på havnen i samarbejde med Aalborg Kommune færdiggjort, og lokalplanen er påbegyndt. Helhedsplanen sikrer erhvervsarealer til fortsatte udviklingsmuligheder frem mod 2040 med henblik på at opfylde Aalborg Kommunes målsætning om erhvervsjord. Port of Aalborg skal med erhvervsjorden bidrage til at skabe arbejdspladser i Aalborg Kommune generelt og specifikt i området ved Østhavnen.

I 2025 blev Port of Aalborg udpeget som én ud af 11 nationale industriparke med blandt andet en statslig one-stop-shop for myndighedsbehandling. Aalborg Kommune har i tæt samarbejde med Port of Aalborg og Aalborg Forsyning dedikeret 243 hektar erhvervsjord til industripark-formålet – med mulighed for at udvide til i alt 497 hektar. Området omfatter arealer på begge sider af Limfjorden ved henholdsvis Østhavnen og Norbis Park – og byder på en unik erhvervsmæssig infrastruktur med direkte adgang til havn, motorvej, jernbane og lufthavn. Her er der plads til Power-to-X, CO₂-fangst, -lagring og -udnyttelse, vindindustri, logistik, cirkulær produktion m.v.

Ledelsesberetning

CSR-strategi og grøn omstilling

CSR – Strategien Greater Port

For beskrivelse af Port of Aalborgs forretningsmodel, se afsnittet ”Selskabets væsentlige aktiviteter”.

Port of Aalborgs CSR-strategi Greater Port repræsenterer en helhedstankegang, hvor Port of Aalborgs økonomiske vækst og forretning kombineres med samfundsansvar.

Vores CSR-resultater skabes med udgangspunkt i kerneforretningen med fokus på tre områder:

- Strategiske partnerskaber og samarbejde samt samfundsmæssige målsætninger
- Grøn omstilling
- Menneskelige ressourcer og medarbejderforhold

Vores forretningsmodel for CSR handler om, at vi som virksomhed og integrator skaber værdi for både os selv og vores stakeholders. Det sker gennem koncernens aktiviteter, hvor partnerskaber, samarbejde og bidrag til det omgivende samfund spiller en væsentlig rolle. CSR-strategien Greater Port spiller sammen med koncernens forretningsstrategi om at være ”Gate to Great” for vores kunder, brugere og by, hvor formålet er at skabe merværdi gennem integration og synergi, partnerskabs- og netværksindsatser.

Grøn omstilling

Resultater inden for grøn omstilling virkeliggøres gennem investeringer i egen infrastruktur, gennem forretningskritiske forsknings- og virksomhedsnetværk og understøtning af kunders og lejeres beslutninger inden for området. Port of Aalborg gør en strategisk indsats for sikre infrastrukturen til grønnere godshåndtering, understøtning af vindindustriens vækst og CCUS-teknologier.

Port of Aalborg har i 2025 fortsat sin støtte til vindindustriens vækst gennem brancheforeninger og -netværk samt til infrastruktur og logistik til offshore vind med den 390.000 m² oplagsplads for vindmøllevinger som et eksempel.

I samarbejde med Green Hub Denmark og Aalborg Universitet deltager Port of Aalborg aktivt i projekterne Gate2GreenFuels og Gate2GreenFuels_Maritime om at skabe rammerne for test, demonstration og udvikling af bæredygtige energiteknologier. I dette regi huser Port of Aalborg en test- og demonstrationsplatform for CCUS med særligt fokus på udviklingen af grønne brændstoffer, hvor hele værdikæden er repræsenteret.

Ledelsesberetning

Port of Aalborgs væsentligste negative påvirkninger af klimaet er forbundet med virksomhedens godshåndtering, bygge- og anlægsprojekter samt koncernens indkøb. For at håndtere disse risici blev der i 2024 igangsat en strategisk indsats for at øge mængden af gods transporteret med skib og bane. Gods på bane har i 2025 været udfordret grundet statslige ombygninger på jernbanen. Der er ligeledes igangsat en indsats for grønnere godshåndtering på containerterminalen gennem effektivisering og elektrificering. Havnen har igangsat planer for landstrømanlæg, der skal sikre kapacitet til elektrificering af havneaktiviteter.

Bygge- og anlægsprojekter udgør en stor del af koncernens klimabelastning. Bygge- og anlægsprojekterne er en del af scope 3 for Port of Aalborg og kan påvirkes gennem vores udbudspolitik. Der udarbejdes løbende LCA-beregninger på bygge- og anlægsprojekter, som bruges til vurdering af alternative løsninger med mindre klima- og ressourcebelastning. Erfaringer om best practice samles i Port of Aalborgs byggeprogram, der bruges i udviklingen af udbud, hvor bæredygtige løsninger vægtes. Der arbejdes blandt andet med mere bæredygtige alternativer gennem materialeoptimering efter principper inden for cirkulær økonomi. Port of Aalborg har arbejdet strategisk med bæredygtige alternativer i vores konstruktioner. Gennem metoden Partnering-aftaler (New Partnering) arbejdes der tæt sammen med rådgiver og entreprenører i større byggeprojekter, hvor der allerede i planlægningsfasen (fase 0) fælles indtænkes grønnere alternativer og løsninger, som nedsætter klimaaftryk og ressourceforbrug.

Port of Aalborg deltager ligeledes i projektet Circular Ports med fokus på cirkulær jordhåndtering og indkøbspolitik med henblik på at indarbejde erfaringerne herfra i havnens procedure.

Port of Aalborg reviderede i 2025 koncernens indkøbspolitik, hvor bæredygtighed er blevet et parameter, som indgår i den samlede vurdering for et indkøb.

Strategiske partnerskaber og samarbejde

Port of Aalborg skaber rammerne for innovation gennem videnstunge partnerskaber, der skal bidrage til at skabe langsigtet værdi, viden og udvikling i erhvervslivet og samfundet generelt.

Port of Aalborg er medstifter af og aktiv deltager i en række lokale, nationale og internationale brancheforeninger og netværk, der betragtes som missionskritiske:

- *Danske Havne* er brancheorganisationen for Danmarks erhvervshavne og fungerer som et samlingspunkt for samarbejde, vidensdeling og politisk indflydelse på tværs af landets erhvervshavne.
- *European Federation of Inland Ports (EFIP)* er en international brancheorganisation og den unikke stemme for indlandshavne i Europa. EFIP fremhæver og fremmer indlandshavne som knudepunkter for multimodal transport.

Ledelsesberetning

Green Power Denmark er Danmarks grønne erhvervsorganisation og fungerer som talerør for den danske energisektor. Sammen med medlemmerne arbejder Green Power Denmark for, at Danmark hurtigst muligt elektrificeres med grøn strøm.

Green Hub Denmark bygger bro mellem virksomhed, forbrugere, forskere og myndigheder for i samarbejde at skabe en nordjysk platform for grøn vækst. Det er et offentligt-privat partnerskab, som arbejder med grøn innovation, bæredygtige forretningsmodeller, test og demonstration for at tackle klimaudfordringer og bidrage til regeringens mål om at reducere CO₂-udledningen med 70%. Sideløbende er der fokus på at tiltrække flere investeringer og skabe flere grønne jobs i Nordjylland.

Aalborg Horizon er et koordineret arbejdsfællesskab (et "maskinrum"), hvor Aalborg Kommune, Aalborg Forsyning og Port of Aalborg er de bærende kræfter i udviklingen af Aalborgs grønne profil. Partnerne skal i fællesskab kommunikere og understøtte retningen for den grønne profil for at sikre en substantiel og mere samtænkt orkestrering og realisering af partnernes grønne udviklingsplaner.

CO₂Vision er det nordjyske erhvervsfyrår, som har fokus på at udvikle den samlede værdikæde for fangst, transport, anvendelse og lagring af CO₂.

Energy Cluster Denmark er Danmarks klyngeorganisation for den samlede energisektor. Fokus er at sikre, at danske virksomheder udvikler nye, innovative, teknologiske energiløsninger, som verden efterspørger.

Erhverv Norddanmark er Aalborg-regionens største erhvervsorganisation inden for handel, industri, service og liberale erhverv. Erhverv Norddanmark arbejder aktivt for, at Aalborg-regionen er et attraktivt sted at drive og udvikle virksomhed.

ErhvervsNetværk 9220 er talerør for virksomheder lokaliseret i og omkring 9220 Aalborg Øst. Netværkets fokus er forbedring af infrastrukturen i bydelen og arealer til bydelens fortsatte udvikling samt at bidrage til vækst og udvikling gennem netværk og vidensformidling. Netværket har defineret tre strategiske indsatsområder: udvikling af 9220, bæredygtighed og socialt ansvar. Der er indgået strategisk samarbejde med Erhverv Norddanmark.

Aalborg Maritime & Logistics er et fagligt netværk inden for det maritime og logistik, der har til formål at skabe relationer og synergier på tværs af medlemsvirksomhederne. Netværket tilbyder og faciliterer faglig udvikling i erfaggrupper – dels med generiske fokusområder, dels i faggrupper med fokus på specifikke maritime og/eller logistikmæssige forhold. Derudover understøttes tiltrækning af kvalificeret arbejdskraft i tæt samspil med vidensinstitutionerne i regionen.

Aalborg Renewables er et netværk for stakeholders inden for vedvarende energi, som har til hensigt at accelerere og fremme vækst og innovation gennem samarbejde mellem virksomheder og førende forsknings- og uddannelsesinstitutioner. Netværket skal understøtte og styrke forretningsudvikling og kommercialisering af idéer inden for vedvarende energi generelt, men primært i relation til vind.

Ledelsesberetning

Port of Aalborg har også et tæt samarbejde med Aalborg Universitet, hvor der er indgået samarbejdsaftaler med det Ingeniør- og Naturvidenskabelige Fakultet, det Tekniske Fakultet for IT og Design, samt det Humanistiske og Samfundsvidenskabelige Fakultet. Der er desuden indgået rammeaftale omkring Aalborg Universitets Energimission sammen med Aalborg Forsyning og samarbejde med AAU Energi om energiteknisk Test- og Demonstrations-site, der er lokaliseret i havneområdet. Der er et samarbejde med Institut for Bæredygtighed og Planlægning om et erhvervs-ph.d.-projekt med fokus på systemintegration i CCUS-værdikæden.

Samfundsmæssige målsætninger

Port of Aalborg bidrager gennem udviklingsaktiviteter og strategiske netværk til samfundsmæssige samarbejder og målsætninger. Herudover bidrager Port of Aalborg til foreninger og organisationer i Aalborg, Aalborg Øst og Nørresundby gennem lokale partnerskaber.

Port of Aalborg ønsker at være en samfundsunderstøttende virksomhed. Historisk er det at drive havn ensbetydende med at sikre, at samfundets omskiftelige behov til stadighed indfries. I en tid, hvor der er stadig større fokus på det sikkerhedspolitiske, betyder det også, at havnen er klar, når Forsvaret har brug for vores faciliteter. Port of Aalborg har et godt og tæt samarbejde med Forsvarets organisationer og sætter en ære i at bistå, hvor vi kan. Med en placering uden for byen og med god plads kan Port of Aalborg modtage og afskibe materiel samt opmagasinere, når behovet opstår. Port of Aalborg er opmærksom på, at koncernens medarbejdere kan være en del af det frivillige beredskab og bakker helhjertet op om, at medarbejderne på denne måde bidrager samfundsmæssigt.

Ledelsesberetning

Menneskelige ressourcer og medarbejderforhold

Attraktive medarbejderforhold samt et godt og trygt arbejdsmiljø er vigtigt for Port of Aalborg. Vi prioriterer derfor i enhver henseende medarbejderforhold og arbejdsmiljøet gennem god ledelse, inddragelse og medindflydelse, fokus på work-life-balance samt certificeringer og nedskrevne procedurer, der skal give medarbejderne den fornødne tryghed og sikkerhed, så de trives i deres arbejde.

Vedvarende leder- og medarbejderudvikling

Med kvalificerede medarbejdere med de rette kompetencer kan Port of Aalborg udfylde sin rolle som en attraktiv og betydningsfuld virksomhed i det lokale og regionale samarbejde, som koncernen er en aktiv del af. Adgang til og fastholdelse af medarbejdere med nødvendig og relevant viden, erfaring og kompetencer er derfor afgørende. Det sikres blandt andet gennem HR-politikker og HR-procedurer, som har fokus på løbende leder- og medarbejderudvikling.

Efteruddannelse og videreuddannelse

Port of Aalborg er en kompleks virksomhed, og kravene til kompetencer er høje i forhold til både drift og udvikling. Koncernens medarbejdere deltager løbende i uddannelsesaktiviteter og inddrages i relevante partnerskaber. Gennem kompetence- og uddannelsespolitikken og aktiv inddragelse af medarbejderne sikres det, at medarbejderne har de kvalifikationer og kompetencer, der kræves for at varetage deres job og samtidigt udvikler sig personligt og fagligt. Med henblik på at sikre, at koncernen har de rette kompetencer til at indfri strategien, vil der i 2026 fortsat være fokus på efteruddannelse og kompetenceudvikling for både medarbejdere og ledere.

Inddragelse, medansvar og virksomhedsledelse

For at Port of Aalborg kan lykkes med at indfri strategien, kræver det, at medarbejderne er engagerede, tager ansvar og bidrager til i fællesskab at opnå Port of Aalborgs målsætninger. Derfor inddrages medarbejderne aktivt, hvilket blandt andet sker via 1-1-samtaler, Samarbejdsudvalget, Arbejdsmiljøudvalget samt direkte i den overordnede virksomhedsledelse gennem medarbejderrepræsentation i bestyrelsen på koncernniveau. Ledelsen i Port of Aalborg-koncernen er forpligtet til at lede med en social og etisk profil med udgangspunkt i koncernens ledelsesprincipper. Det forventes, at de overordnede rammer samt fokus på at imødekomme medarbejdernes individuelle behov og karriereønsker kan medvirke til at tiltrække, fastholde og udvikle medarbejderne, som hver især bidrager til koncernens målopfyldelse og udvikling.

Arbejdsmiljø, arbejdsskader og trivsel

Port of Aalborg arbejder aktivt, målrettet og kontinuerligt med at sikre et optimalt arbejdsmiljø til gavn og glæde for medarbejderne, koncernen og kunderne.

Port of Aalborgs strategiske arbejdsmiljøarbejde tager udgangspunkt i grundprincipperne ”Vision Zero” og ”Safety First”, som tilsammen udgør grundstenen for alt sikkerhedsarbejde på havnen. ”Vision Zero” betyder, at vi tror på, at alle ulykker og skader kan forebygges. Vi ønsker og arbejder gennem aktiv arbejdsmiljøledelse på at nedbringe risikoen for ulykker og skader med alle tilgængelige midler. ”Safety First” betyder, at medarbejdernes sikkerhed og sundhed er af afgørende betydning og derfor skal indtænkes aktivt i Port of Aalborgs forretningsmæssige dispositioner.

Ledelsesberetning

Vores arbejdsmiljøpolitik formuleres ganske kort:

1. Vi overholder altid gældende lovgivning og gældende sikkerhedsinstrukser.
2. Vi kortlægger alle relevante sikkerhedsrisici og bruger den bedste tilgængelige teknik til at eliminere eller minimere risici.
3. Vi minimerer konkret antallet af arbejdsulykker, arbejdsskader og sygefraværsdage.
4. Vi skaber i fællesskab en god sikkerhedskultur, hvor viden og erfaringer er grobund for læring, så det er trygt og godt at gå på arbejde for alle medarbejdere.
5. Vi sikrer, at arbejdsmiljøorganisationen understøttes med passende økonomiske, tekniske og ledelsesmæssige ressourcer, og at aktørerne råder over nødvendig professionel kapital.

Det er Arbejdsmiljøudvalget i samarbejde med medarbejderne på de forskellige arbejdsområder, som identificerer og vurderer de væsentligste risici i forhold til at undgå arbejdsulykker.

Arbejdsmiljøorganisationen har i samarbejde med HR fokus på medarbejdernes fraværsprocent, som i en årrække har ligget stabilt omkring eller under 3%. Der har i 2025 ikke været væsentlige arbejdsulykker i koncernen, og det forventes, at den opsøgende og forebyggende arbejdsmiljøindsats fortsat vil skabe rammerne for, at ulykker og skader minimeres. Port of Aalborg vil i 2026 fortsat arbejde på ikke at have væsentlige arbejdsulykker.

Ledelsessystemer

Port of Aalborg ledes efter principper om åbenhed, gennemsigtighed og ansvarlighed.

Policy Book indeholder koncernens samlede politikker samt principper og procedurer bag disse politikker.

Port of Aalborg styres ud fra et ledelsessystem med fire individuelle ISO-certificeringer, som gør organisationen i stand til at arbejde systematisk, dokumenterende og bæredygtigt:

- Kvalitetsledelse: ISO 9001
- Miljøledelse: ISO 14001
- Risikoledeelse: ISO 31000
- CSR-ledelse: ISO/DS 49001

Ledelsesberetning

Port of Aalborg ønsker i tilknytning hertil at være en transparent virksomhed, hvor der er udbredt demokratisk kontrol med koncernens ledelse. Der er derfor adgang for kunder, brugere og borgere til at anmelde afvigelser til vores ledelsessystem, ligesom der er etableret en whistleblower-ordning, hvor der kan indrapporteres uregelmæssigheder fra Port of Aalborgs interessenter.

Menneskerettigheder

Port of Aalborg ønsker at bevare sit image som en troværdig og attraktiv samarbejdspartner og arbejdsplads, der tager ansvar for samfundets udvikling ved aktiv policy management og etisk ledelse. Port of Aalborg indhenter således også samtykke fra koncernens væsentligste leverandører i forhold til, at de respekterer og efterlever menneskerettighederne. Port of Aalborg har ikke registreret nogle sager, som skyldes krænkelse af menneskerettigheder. Port of Aalborg arbejder for, at menneskerettigheder tages alvorligt., og der forventes ingen sager relateret til krænkelse af menneskerettigheder i 2026.

Medarbejdernes menneske- og arbejdstagerrettigheder

Port of Aalborg overholder medarbejdernes menneske- og arbejdstagerrettigheder. Dette er med til at sikre, at Port of Aalborg kan tiltrække og fastholde kvalificerede medarbejdere såvel som kunder og leverandører. Vi ønsker, at Port of Aalborgs medarbejdere afspejler samfundet, og vi betragter en integration med samfundet som afgørende for forretningsstrategien. Respekten for menneskerettighederne har høj prioritet hos koncernen og er derfor skrevet ind i personalepolitikkerne. De grundlæggende menneskerettigheder (EMRK), de grundlæggende ILO-konventioner, de grundlæggende principper om forbud mod diskrimination, reglerne for sikkert og sundt arbejdsmiljø, organisationsfrihed, retten til privat- og familieliv, religionsfrihed og lignende skal til enhver tid respekteres og er indarbejdet i Port of Aalborgs politikker. Diskrimination og forskelsbehandling har typisk været en risikofaktor på arbejdsmarkedet, hvilket koncernen aktivt bekæmper gennem sine politikker, herunder rekrutterings- og integrationspolitikken. Der henvises til Port of Aalborgs Policy Book.

Der har i 2025 ikke været personalesager, som skyldes diskrimination. Port of Aalborg har fokus på beskyttelse af persondata, privatlivets fred, lige muligheder for alle, diversitet, arbejdsmiljø og balance mellem arbejdsliv og familieliv. Målsætningen for 2026 er, at der ikke skal være personalesager i Port of Aalborg-koncernen som følge af diskrimination og lignende.

Antikorrupition og -bestikkelse

Ærlighed og legitimitet er en grundforudsætning for, at Port of Aalborg kan indgå erhvervsamarbejder, skabe sunde relationer til interessenter og fungere som myndighed i en retsstat. Uden denne grundforudsætning er der risiko for, at koncernens forretningsmæssige drift kompromitteres, ligesom kunder og leverandører vil fravælge koncernen. Port of Aalborg er en ærlig og etisk samarbejdspartner, der afstår fra enhver form for korrupition og bestikkelse. Adfærdskodekset for medarbejderne foreskriver ordentlighed og loyalitet. Adfærdskodekset suppleres af en gavepolitik og habilitetspolitik, som udelukker enhver form for korrupition og bestikkelse.

Ledelsesberetning

Således må ingen medarbejder modtage gaver, som overstiger, hvad der er sædvanligt for mindre, beskedne lejlighedsgaver. Ingen medarbejder må behandle en sag, hvori personen selv eller personens nærtstående har en personlig interesse. En risikofaktor for økonomisk kriminalitet i almindelighed er lukkede systemer og manglende funktionsadskillelse i kombination med større transaktioner. Koncernens regler suppleres derfor med åbne rekvisitions- og fakturasystemer samt økonomisk funktionsadskillelse, hvor det er muligt. Dokumentation i forbindelse med større transaktioner skal desuden tilgå mindst to personer og er underlagt revisortilsyn.

I ejerstrategien fra Aalborg Kommune er det bestemt, at Port of Aalborg skal ledes i overensstemmelse med nøgleprincipperne ”åbenhed, gennemsigtighed og ansvarlighed”. Offentlighedsprincippet er vedtaget i koncernens offentlighedspolitik.

Gennem transparens og klare politikker, klageadgang i tilknytning til ledelsessystemet og en uafhængig whistleblower-ordning ønsker Port of Aalborg at styrke sin position som en troværdig og attraktiv samarbejdspartner og arbejdsplads, der aktivt bekæmper korruption og bestikkelse. Koncernen har ikke været involveret i sager om korruption, bestikkelse, nepotisme eller lignende og vil fortsætte med at sikre en åben og gennemsigtig profil gennem fortsat kvalitetssikring og opfølgning af politikområder og procedurer. Port of Aalborg forventer derfor heller ikke at være involveret i sager om korruption, bestikkelse, nepotisme eller lignende i 2026 og frem.

Mangfoldighed – lige muligheder

Port of Aalborgs rekrutterings- og integrationspolitik er medvirkende til at undgå diskrimination og bidrager samtidig positivt til at sikre mangfoldighed i medarbejdergruppen. Direktionen og bestyrelsen har fokus på at sikre ledelsesmæssig og kompetencemæssig forskellighed i sammensætningen af koncernens ledelse.

Forskelsbehandling af medarbejdere eller ansøgere må ikke finde sted på grund af køn, hudfarve, etnicitet, nationalitet, seksualitet, religiøs eller politisk overbevisning, alder, handicap eller lignende. Koncernen skal så vidt muligt sikre, at der er lige muligheder for alle – både medarbejdere og kandidater.

Port of Aalborgs seniorpolitik sikrer, at de ældre medarbejdere tilgodeses med relevante skånehensyn fra fem år før deres pensionsalder, eller hvis der tidligere måtte opstå et behov. Derved forsøges en tilpasset overgang til pensionisttilværelsen. Der er forskellige ordninger, som medvirker til at fastholde sygemeldte eller sårbare medarbejdere, og koncernen gør brug af § 56-aftaler og de sociale kapitaler, herunder fx fleksjobs. Desuden tilbyder koncernen deltidsjobs.

Port of Aalborg har et godt samarbejde med handelsskoler, erhvervsskoler, jobcentre, professionsskoler og universiteter, og der tilbydes elevpladser, praktikpladser og studiejobs. Også herigennem arbejder Port of Aalborg aktivt for integration og lige muligheder i samfundet.

Ledelsesberetning

Ved årsskiftet 2025/2026 er der i hele koncernen ansat i alt 110 medarbejdere opgjort i headcount. I løbet af 2025 havde koncernen samlet set 1 medarbejder i fleksjob, 2 medarbejdere med en § 56-aftale efter sygedagpengeloven, 4 medarbejdere ansat på nedsat tid, 5 seniorer over 65 år, 1 elev under erhvervsuddannelse, 8 studentermedhjælpere og 4 praktikanter eller specialestuderende. Det er koncernens målsætning, at der skal være ansat medarbejdere efter de sociale kapitaler svarende til mindst 3-5 % af medarbejdersammensætningen, hvilket er indfriet i 2025, da denne medarbejdersammensætning udgør 5 %. Målet for 2026 vil fortsat være mindst 3-5 %. Erhvervsskoleelever, praktikanter og studentermedhjælpere skal svare til mindst 5-10 % af medarbejdersammensætningen, hvilket i 2025 er på 10%, og derved er målet opnået. Målet for 2026 vil fortsat være på mindst 5-10 %. Seniorer over 65 år skal udgøre mindst 5 %, hvilket er tæt på indfriet i 2025, hvor 4 % af medarbejdersammensætningen var over 65 år. Hvis den nuværende medarbejdersammensætning ikke ændres væsentligt, vil der over de kommende år ske en stigning af medarbejdere over 65 år. Målet fastholdes i 2026 på 5 %.

Koncernen består ved årsskiftet 2025/2026 af 27 % kvinder, hvilket ønskes bragt tættere på 40 % over de kommende år. Der henvises i den forbindelse til Port of Aalborgs ligestillingspolitik. Koncernen ser aldrig på nationalitet eller etnicitet, hvorfor koncernen ikke har fastsat måltal inden for disse områder.

Koncernens mål om mangfoldighed gælder også for koncernens ledelse, hvor der ønskes en sammensætning, som afspejler mangfoldigheden på arbejdsmarkedet. Ved årsskiftet 2025/2026 er 17 % af ledergruppen 30-39 år, 33 % af ledergruppen er 50-59 år, og 50 % er over 60 år. Det ønskes, at ledergruppen skal afspejle arbejdsmarkedet bedre, men samtidig skal det naturligvis sikres, at den rette erfaring og kompetencer bevares i ledergruppen. Omkring den kønsmæssige sammensætning henvises til nedenstående. Erfaringsmæssigt er der lav medarbejderomsætningshastighed på lederstillingerne i koncernen, hvilket i praksis betyder, at det kan være svært at opnå mere mangfoldighed i ledergruppen på kort sigt.

Ved årsskiftet er 33 % af den samlede bestyrelse for Port of Aalborg 40-49 år, 33 % er 50-59 år, og 33 % er over 60 år. Bestyrelsen består af medlemmer i flere aldersgrupper, der er udpeget som et udslag af demokratiske valg: dels kommunalbestyrelsesvalget og dels valg ifm. medarbejderrepræsentation. Det vurderes, at den samlede bestyrelse repræsenterer det omgivende samfund på tilfredsstillende måde ift. alder. Omkring den kønsmæssige sammensætning henvises til nedenstående.

I overensstemmelse med GDPR registrerer koncernen ikke data vedr. religion, seksualitet, politisk overbevisning, hudfarve og lignende.

Ledelsesberetning

Kønsmæssig sammensætning – lige muligheder

Port of Aalborg ønsker at afspejle samfundet, og derfor er målet en fornuftig balance i den kønsmæssige sammensætning af både medarbejdere og ledere. Det er koncernens overordnede ligestillingspolitik, at der så vidt muligt skal være ligelig kønsfordeling blandt medarbejderne generelt. Ved ligelig kønsfordeling menes en vægtning på 40-60 jf. den fagstatistiske kønsfordeling. Denne målsætning gælder for alle koncernens organisatoriske lag: medarbejdere, øvrig ledelse, daglig ledelse og øverste ledelse. Rekruttering i koncernen skal tilgodeses saglighed, ligestilling og mangfoldig, og der lægges altid vægt på kandidaternes kompetencer og kvalifikationer og koncernens behov ved ansættelse.

Selskabsniveau (moderselskabet Port of Aalborg A/S)

Moderselskabets øverste ledelse er bestyrelsen, som består af 8 generalforsamlingsvalgte medlemmer, hvoraf 25 % er kvinder (2/8), og 75 % er mænd (6/8), hvilket i henhold til både koncernens målsætning og årsregnskabslovens definition betragtes som en ligelig fordeling.

I praksis er denne konstituering op til byrådet i Aalborg Kommune, da udvælgelsen af medlemmer hovedsageligt er politisk betinget og indgår i konstitueringen af byrådet i Aalborg Kommune. Fordelingen indgår dermed i en større forhandling i byrådet, som er udslag af et demokratisk valg, der derfor ikke kan planlægges. Bestyrelsen varetager ingen funktioner i Port of Aalborg ud over bestyrelshvervet.

Udover de otte generalforsamlingsvalgte medlemmer består bestyrelsen af fire medarbejderrepræsentanter, hvoraf 25% er kvinder (1/4), og 75% (3/4) er mænd. Dette betragtes som en ligelig fordeling i henhold til årsregnskabslovens definition. Medarbejderrepræsentanterne er demokratisk valgt i 2024 i henhold til Bekendtgørelse om medarbejderrepræsentation, og fordelingen af mænd og kvinder i bestyrelsen afhænger derfor af, hvilke kandidater der stiller op og dernæst vælges ind.

Der er ingen ansatte i Port of Aalborg A/S. Direktionen i selskabet er ansat i datterselskabet Port of Aalborg Logistics A/S.

Koncernniveau

Generelt består koncernens ansatte overvejende af mænd, idet 73 % af koncernens ansatte pr. årsskiftet 2025/2026 er mænd (80/110), og 27 % kvinder (30/110). Dette vurderes at afspejle den fagstatistiske kønsfordeling inden for branchen.

I Port of Aalborg Logistics A/S er 69 % af de ansatte pr. årsskiftet mænd (56/81), og 31 % er kvinder (25/81).

I Aalborg Stevedore Company A/S er 100 % af de ansatte pr. årsskiftet mænd (17/17), og der er således ingen kvinder (0/17).

I Port of Aalborg Research & Development ApS er 67 % af de ansatte pr. årsskiftet mænd (8/12), og 33 % er kvinder (4/12).

Ledelsesberetning

Direktionen i Port of Aalborg Logistics A/S består af en direktion, som er mand. Direktionen i Port of Aalborg Logistics A/S understøttes af en ledergruppe, som ved årsskiftet 2025/2026 består af 17 % kvinder (1/6) og 83% mænd (5/6). Ledergruppen kan betegnes som øvrig ledelse i årsregnskabslovens forstand.

Direktionen i Aalborg Stevedore Company A/S består af en direktør (afdelingschef i ledergruppen), som er mand. Direktionen i Aalborg Stevedore Company A/S understøttes desuden af to funktionschefer/daglige ledere, som består af 0 % kvinder (0/2) og 100 % mænd (2/2). Funktionscheferne og de daglige ledere betegnes som øvrig ledelse i årsregnskabslovens forstand.

Direktionen i Port of Aalborg Research & Development ApS består af en direktør (afdelingschef i ledergruppen), som er mand.

Direktionen i Port of Aalborg Real Estate A/S består af en direktør (afdelingschef i ledergruppen), som er mand. Der er intet personale i selskabet.

Direktionen i Port of Aalborg Tank Storage ApS består af en direktør (afdelingschef i ledergruppen), som er mand. Der er intet personale i selskabet.

Direktionen i TL-AH Projekt I A/S består af en direktør (afdelingschef i ledergruppen), som er mand. Der er intet personale i selskabet.

Direktionen i Aalborg Toldoplæg A/S (60 % ejet af Port of Aalborg A/S) består af en direktør, som er mand. Der er intet personale i selskabet

Bestyrelsesformanden i alle ovennævnte selskaber er afdelingschef i ledergruppen og er en kvinde.

Dataetik

Databeskyttelse, persondatabeskyttelse og dataetik er en selvfølge for Port of Aalborg som kritisk sektor i henhold til NIS II-direktivet. Persondatabeskyttelse varetages gennem vores GDPR-politikker, retningslinjer og procedurer med underliggende IT-tekniske foranstaltninger og løbende evaluering og opfølgning ved vores databeskyttelsesfunktion. Strategisk styres teknologiområdet via vores dataetikpolitik, som overordnet sikrer en kvalitativ og risikobaseret tilgang til håndtering af datamængder via teknologi. Værdikædebetrægtninger samt menneskelige og samfundsmæssige betragtninger skal alle indgå som parametre i beslutningsprocesser vedr. anvendelse af ny teknologi eller brug af kritiske data om personer, kunder, leverandører eller vores egen virksomhed.

Vi sikrer, at der ikke sker uautoriseret adgang til den data, som vi er blevet betroet i forskellig sammenhæng. Derudover inddrages tredjelandsbetragtninger, idet Port of Aalborg aldrig deler, køber, sælger eller videregiver data til personer (fysiske som juridiske) i lande, der af de danske myndigheder og EU-kommissionen ikke anses for at være demokratiske, og som ikke anerkender menneskerettighederne og EU's charter for grundlæggende rettigheder.

Ledelsesberetning

Koncernen er underlagt NIS-II lovgivningen. Der sker en løbende risikovurdering og kontrolinstans for at sikre koncernen mod nuværende og kommende trusler. Styringen sikres gennem koncernens informationssikkerhedspolitik, politikken for risikostyring og beredskabspolitikken, hvor enkeltdelene implementeres organisatorisk ved fortløbende risikovurderinger, øvelser og awareness-kampagner.

Selskabsledelsens økonomiske interesser

Ledelseshverv som den daglige og øverste ledelse i Port of Aalborg A/S besidder i andre erhvervsdrivende virksomheder

Bestyrelsesmedlemmer og direktion har oplyst deres øvrige ledelseshverv pr. 26. januar 2026:

Salah Nuuradiin Hussein (Bestyrelsesformand)

- Port of Aalborg A/S
- Aalborg Kloak A/S
- Aalborg Vand A/S
- Aalborg Vand Entreprise A/S
- Aalborg Service A/S
- Aalborg Forsyning A/S
- Nordjyllandsværket A/S
- Aalborg Varme A/S
- Aalborg Decentrale Værker A/S
- Aalborg Fjernkøling A/S
- Aalborg Bygas A/S

Ledelsesberetning

Lars Krull (Næstformand)

- Port of Aalborg A/S
- Aalborg Lufthavn A.M.B.A
- Lars Krull A/S
- Krull Invest A/S
- Lars Krull Holding A/S
- Andreas Krull ApS
- Laura Krull ApS
- Ejerforeningen 21-5 DK36 P/S
- S/I Ella Mariehjemmet

Helle Frederiksen

- Port of Aalborg A/S
- Den Selvejende Institution Skansen
- Komplementarselskabet Arealudv. Stigsborg 1 ApS
- Stigsborg P/S
- Techcollege S/I
- KL
- Kombit A/S

Ledelsesberetning

Maja Torp

- Port of Aalborg A/S
- Luxto Aalborg ApS
- Ejendoms- og Finansieringsfonden for Nordjyllands Videnpark
- Novi A/S
- Fonden Musikkens Hus i Nordjylland
- Aalborg Symfoniorkester
- Restaurant Fauna ApS
- Brancheforeningen for æg- og sæddonation
- Torp & Honoré ApS
- Aalborg Forsyning A/S
- Aalborg Service A/S
- Aalborg Vand Entreprise A/S
- Aalborg Vand A/S
- Nordjyllandsværket A/S
- Aalborg Varme A/S
- Aalborg Decentrale Værker A/S
- Aalborg Fjernkøling A/S
- Aalborg Bygas A/S
- Aalborg Kloak A/S

Ledelsesberetning

Evald Lange Rise

- Port of Aalborg A/S
- Ejendoms- og Finansieringsfonden for Nordjyllands Videnpark
- Lagerløfparken A/S
- Novi A/S

Søren Kusk

- Port of Aalborg A/S
- NJ Holding Nordjylland A/S
- Nordjyske Jernbaner A/S
- Nordjyske Jernbaner Invest IV A/S

Gitte Lillelund Bech

- Port of Aalborg A/S
- Finansiell Stabilitet
- Maj Invest Holding A/S
- LillelundBech ApS
- Fondsmæglerselskabet Maj Invest A/S
- Maj Invest Equity A/S

Ledelsesberetning

Anne Mette Mortensen

- Port of Aalborg A/S
- Dansk Folkeparti i Aalborg Kommune

Esben Frøkjær Nørlev (Medarbejderrepræsentant)

- Port of Aalborg A/S

Søren Torngård (Medarbejderrepræsentant)

- Port of Aalborg A/S
- Chincillafarmer Søren Torngård

Mette Dam Frederiksen (Medarbejderrepræsentant)

- Port of Aalborg A/S

Jesper Schou Madsen (Medarbejderrepræsentant)

- Port of Aalborg A/S

Ledelsesberetning

Kristian Thulesen Dahl (adm. direktør)

- Port of Aalborg A/S
- Port of Aalborg Logistics A/S
- Aalborg Fjordudvalg
- Danske Havne
- Tørring Gymnasium

Årets resultat sammenholdt med senest offentliggjorte forventning

Årets resultat er over forventningerne til året i forhold til den senest offentliggjorte forventning til året. Årets resultat skyldes primært, at aktiviteten på både havnerelaterede ydelser og udlejningsforretningen har fastholdt aktivitetsniveauet igennem hele 2. halvår 2025. Herudover er det lykkedes at fastholde omkostningsniveauet for året på et lavere niveau end den seneste forventning for året.

Betydningsfulde hændelser, som er indtrådt efter regnskabsafslutning

Der er efter regnskabsårets afslutning ikke indtruffet yderligere begivenheder, som kan påvirke Port of Aalborg-koncernens finansielle stilling væsentligt.

Anvendt regnskabspraksis

Årsrapporten for Port of Aalborg A/S for 2025 er aflagt i overensstemmelse med årsregnskabslovens bestemmelser for virksomheder i regnskabsklasse D.

Den anvendte regnskabspraksis er ens for såvel moderselskabsregnskabet som koncernregnskabet.

Den anvendte regnskabspraksis er uændret i forhold til sidste år.

Generelt om indregning og måling

I resultatopgørelsen indregnes indtægter i takt med, at de indtjenes. Herudover indregnes værdireguleringer af finansielle aktiver og forpligtelser. I resultatopgørelsen indregnes ligeledes alle omkostninger, herunder afskrivninger og nedskrivninger.

Aktiver indregnes i balancen, når det er sandsynligt, at fremtidige økonomiske fordele vil tilflyde koncernen og moderselskabet og aktivets værdi kan måles pålideligt.

Forpligtelser indregnes i balancen, når det er sandsynligt, at fremtidige økonomiske fordele vil fragå koncernen og moderselskabet, og forpligtelsens værdi kan måles pålideligt.

Ved første indregning måles aktiver og forpligtelser til kostpris. Efterfølgende måles aktiver og forpligtelser som beskrevet for hver enkelt regskabspost nedenfor.

Ved indregning og måling tages hensyn til forudsigelige tab og risici, der fremkommer, inden årsrapporten aflægges, og som be- eller afkræfter forhold, der eksisterede på balancedagen.

Koncernregnskabet

Koncernregnskabet omfatter modervirksomheden Port of Aalborg A/S og dattervirksomheder, hvori Port of Aalborg A/S direkte eller indirekte besidder mere end 50% af stemmerettighederne eller på anden måde har bestemmende indflydelse. Virksomheder, hvori koncernen besidder mellem 20% og 50% af stemmerettighederne og udøver betydelig, men ikke bestemmende indflydelse, betragtes som kapitalinteresser eller associerede virksomheder, jf. koncernoversigten.

Koncernregnskabet er udarbejdet som et sammendrag af moderselskabets og dattervirksomheders årsregnskaber ved sammenlægning af ensartede regnskabsposter. Ved konsolideringen foretages eliminering af koncerninterne indtægter og omkostninger, aktiebesidelser, interne mellemværender og udbytter samt realiserede og urealiserede fortjenester og tab ved transaktioner mellem konsoliderede virksomheder.

Kapitalandele i dattervirksomheder udlignes med den forholdsmæssige andel af dattervirksomheders dagsværdi af nettoaktiver og forpligtelser på anskaffelsestidspunktet.

Nyerhvervede eller nystiftede virksomheder indregnes i koncernregnskabet fra det tidspunkt, hvor der opnås kontrol. Solgte eller afviklede virksomheder, indregnes i den konsoliderede resultatopgørelse frem til afståelsestidspunktet. Sammenligningstal korrigeres ikke for nyerhvervede, solgte eller afviklede virksomheder.

Anvendt regnskabspraksis

Fortjeneste eller tab ved afhændelse af kapitalandele

Fortjeneste eller tab ved afhændelse af kapitalandele eller afvikling af datterselskaber opgøres som forskellen mellem salgssummen eller afviklingssummen og den regnskabsmæssige værdi af nettoaktiverne på henholdsvis afhændelses- og afviklingstidspunktet, inklusive ikke afskrevet goodwill samt forventede omkostninger til salg eller afvikling.

Minoritetsinteresser

I koncernregnskabet indregnes dattervirksomhedernes regskabsposter 100%. Minoritetsinteressernes forholdsmæssige andel af dattervirksomheders resultat og egenkapital præsenteres særskilt i henholdsvis resultatdisponeringen og en særskilt hovedpost under egenkapitalen.

Resultatopgørelsen

Segmentoplysninger

Nettoomsætningen er fordelt på forretningssegmenter, som følger koncernens risici og interne økonomistyring.

Aktiver i segmentet omfatter de aktiver, som anvendes direkte i segmentets omsætningskabende aktivitet.

Segmentforpligtelser omfatter forpligtelser, der er afledt af segmentets drift, herunder leverandører af varer og tjenesteydelser og anden gæld.

Nettoomsætning

Nettoomsætningen består af havnerelaterede tjenesteydelser og lejeindtægter ved udleje af arealer og bygninger. Nettoomsætning vedrørende lejeindtægter indregnes over lejeperioden. Nettoomsætning ved salg af tjenesteydelser indregnes i resultatopgørelsen, når levering og risikoovergang til køber har fundet sted. Nettoomsætningen vedrørende tjenesteydelser indregnes efter faktureringsprincippet. Igangværende arbejder for fremmed regning indregnes i nettoomsætningen, i takt med at produktionen udføres, således at nettoomsætningen svarer til salgsværdien af det i regnskabsåret udførte arbejde (produktionsmetoden). Nettoomsætning indregnes eksklusivt moms, afgifter og rabatter i forbindelse med salget og måles til salgsværdien af det fastsatte vederlag.

Produktionsomkostninger

Produktionsomkostninger omfatter omkostninger, der afholdes for at opnå regnskabsårets nettoomsætning. I produktionsomkostninger indgår direkte og indirekte omkostninger, der er afholdt for at opnå årets omsætning, herunder løn og gager samt af- og nedskrivninger på immaterielle og materielle anlægsaktiver, der indgår i produktionsprocessen.

Distributionsomkostninger

Distributionsomkostninger omfatter omkostninger ved salg og distribution af virksomhedens produkter og ydelser, herunder løn og gager til salgs- og distributionspersonale, reklameomkostninger, rejse- og repræsentationsomkostninger mv., samt af- og nedskrivninger på immaterielle og materielle anlægsaktiver, der er knyttet til distributionsprocessen.

Anvendt regnskabspraksis

Administrationsomkostninger

Administrationsomkostninger omfatter omkostninger ved virksomhedens administrative funktioner, herunder løn og gager til medarbejdere i administration og ledelse, kontorholdsomkostninger, nedskrivninger af tilgodehavender samt af- og nedskrivninger af immaterielle og materielle anlægsaktiver, der benyttes i administrationen af virksomheden.

Andre driftsindtægter

Andre driftsindtægter omfatter indtægter af sekundær karakter set i forhold til virksomhedens hovedaktivitet, herunder gevinst ved salg af materielle anlægsaktiver, modtaget projektilskud og andre sekundære engangsindtægter. I 2024 består posten primært af gevinst ved salg af materielle anlægsaktiver.

Andre driftsomkostninger

Andre driftsomkostninger omfatter omkostninger af sekundær karakter set i forhold til virksomhedens hovedaktivitet, herunder nedskrivning af immaterielle og materielle anlægsaktiver, tab ved salg af materielle anlægsaktiver og andre sekundære engangsomkostninger. For 2024 består posten primært af nedskrivning af materielle anlægsaktiver

Finansielle indtægter og omkostninger

Finansielle indtægter består af renteindtægter, herunder renteindtægter fra tilgodehavende hos tilknyttede virksomheder, nettokursgevinster vedrørende værdipapirer, konvertering af langfristede gældsforpligtelse, gæld og transaktioner i fremmed valuta samt godtgørelser under acontoskatteordningen mv.

Finansielle omkostninger består af renteomkostninger, herunder renteomkostninger fra gæld hos tilknyttede virksomheder, nettokurstab vedrørende værdipapirer, gæld og transaktioner i fremmed valuta, finansielle omkostninger i forbindelse med omlægning og optagelse af gæld hos realkreditinstitutter samt tillæg under acontoskatteordningen mv.

Indtægter af kapitalandele i tilknyttede og associerede virksomheder

I modervirksomhedens resultatopgørelse indregnes den forholdsmæssige andel af de enkelte dattervirksomheders resultat efter fuld eliminering af intern avance/tab.

I modervirksomhedens og koncernens resultatopgørelse indregnes den forholdsmæssige andel af resultatet i associerede virksomheder.

Skat af årets resultat

Årets skat, som består af årets aktuelle selskabsskat og ændring i udskudt skat, indregnes i resultatopgørelsen med den del, der kan henføres til årets resultat, og direkte i egenkapitalen med den del, der kan henføres til posteringer direkte i egenkapitalen.

Alle dattervirksomheder er sambeskattede. Moderselskabet er skattefritaget. Den aktuelle danske selskabsskat fordeles mellem de sambeskattede virksomheder i forhold til disses skattepligtige indkomster (fuld fordeling med refusion vedrørende skattemæssige underskud).

Anvendt regnskabspraksis

Balancen

Immaterielle anlægsaktiver

Udviklingsprojekter indregnes i balance, hvor projektet tilsigter at udvikle et bestemt produkt eller en bestemt proces, som selskabet har til hensigt at fremstille eller benytte.

Udviklingsprojekter måles ved første indregning til kostpris. Kostprisen omfatter anskaffelsesprisen og omkostninger direkte tilknyttet anskaffelsen indtil det tidspunkt, hvor aktivet er klar til brug.

Der foretages lineære afskrivninger baseret på vurdering af aktivets forventede brugstid og restværdi.

Udviklingsprojekter afskrives over 0 - 10 år med en forventet restværdi på 0%.

Udviklingsprojekter nedskrives til genindvindingsværdi, hvis denne er lavere end den regnskabsmæssige værdi.

Materielle anlægsaktiver

Grunde og bygninger, produktionsanlæg og maskiner samt andre anlæg, driftsmateriel og inventar samt indretning af lejede lokaler måles til kostpris med fradrag af akkumulerede af- og nedskrivninger.

Afskrivningsgrundlaget er kostpris med fradrag af forventet restværdi efter afsluttet brugstid. Der afskrives ikke på grunde.

Kostpris omfatter anskaffelsesprisen og omkostninger direkte tilknyttet anskaffelsen indtil det tidspunkt, hvor aktivet er klar til brug.

Der foretages lineære afskrivninger baseret på følgende vurdering af aktivernes forventede brugstider og restværdier:

	Brugstid	Restværdi
Bolværker (Grunde og bygninger)	100 år	0 %
Grunde og bygninger	5-50 år	80 %
Produktionsanlæg og maskiner	10-20 år	20 %
Andre anlæg, driftsmateriel og inventar	3-10 år	40 %
Indretning af lejede lokaler	3-5 år	0 %

Materielle anlægsaktiver nedskrives til genindvindingsværdi, hvis denne er lavere end den regnskabsmæssige værdi.

Afskrivningsperioden og restværdien fastsættes på anskaffelsestidspunktet og revurderes årligt.

Leasingkontrakter

Alle leasingkontrakter er operationel leasing. Ydelser i forbindelse med operationel leasing og øvrige lejeaftaler indregnes i resultatopgørelsen over kontraktens løbetid. Selskabets samlede forpligtelse vedrørende operationelle leasing- og lejeaftaler oplyses under eventualposter mv.

Anvendt regnskabspraksis

Kapitalandele i dattervirksomheder, associerede virksomheder og kapitalinteresser

Kapitalandele i dattervirksomheder, associerede virksomheder og kapitalinteresser måles til den forholdsmæssige andel af virksomhedernes indre værdi opgjort efter koncernens regnskabspraksis med fradrag eller tillæg af urealiserede koncerninterne avancer og tab og med tillæg af resterende merværdier og positiv goodwill opgjort efter overtagelsesmetoden. Negativ goodwill indregnes i resultatopgørelsen ved købet af kapitalandelen. Vedrører den negative goodwill overtagne eventualforpligtelser, indtægtsføres negativ goodwill først, når eventualforpligtelserne er afviklet eller bortfaldet.

Kapitalandele i dattervirksomheder og associerede virksomheder måles i moderselskabsregnskabet efter den indre værdis metode.

Kapitalandele i dattervirksomheder, associerede virksomheder og kapitalinteresser med regnskabsmæssig negativ indre værdi måles til kr. 0, og et eventuelt tilgodehavende hos disse virksomheder nedskrives, i det omfang tilgodehavendet er uerholdeligt. I det omfang modervirksomheden har en retlig eller faktisk forpligtelse til at dække en underbalance, der overstiger tilgodehavendet, indregnes det resterende beløb under hensatte forpligtelser.

Nettoopskrivning af kapitalandele i dattervirksomheder, associerede virksomheder og kapitalinteresser bindes som reserve for nettoopskrivning efter den indre værdis metode under egenkapitalen, i det omfang den regnskabsmæssige værdi overstiger kostprisen. Udbytter fra dattervirksomheder, der forventes vedtaget inden godkendelsen af årsrapporten for Port of Aalborg A/S, bindes ikke på opskrivningsreserven.

Tilgodehavender

Tilgodehavender måles til amortiseret kostpris, der sædvanligvis svarer til nominel værdi, med fradrag af nedskrivninger til imødegåelse af forventede tab.

Periodeafgrænsningsposter

Periodeafgrænsningsposter, indregnet under omsætningsaktiver, omfatter afholdte omkostninger vedrørende efterfølgende regnskabsår.

Værdipapirer og kapitalandele

Værdipapirer og kapitalandele, der består af børsnoterede aktier og obligationer, måles til dagsværdi på balancedagen.

Likvide beholdninger

Likvide beholdninger omfatter kassebeholdning samt indestående i pengeinstitutter.

Egenkapital

Reserve for nettoopskrivning efter den indre værdis metode

Reserve for nettoopskrivning efter indre værdis metode i moderselskabets årsregnskab omfatter nettoopskrivning af kapitalandele i dattervirksomheder, kapitalinteresser og associerede virksomheder i forhold til kostpris.

Anvendt regnskabspraksis

Udbytte

Foreslået udbytte vises som en særskilt post under egenkapitalen. Udbytte indregnes som en forpligtelse på tidspunktet for vedtagelse på generalforsamlingen.

Hensatte forpligtelser

Hensatte forpligtelser omfatter forventede omkostninger til istandsættelse af infrastrukturanlæg. Hensatte forpligtelser indregnes, når koncernen som følge af en tidligere begivenhed har en retlig eller faktisk forpligtelse, og det er sandsynligt, at indfrielse af forpligtelsen vil medføre et forbrug af selskabets økonomiske ressourcer.

Selskabsskat og udskudt skat

Aktuelle skatteforpligtelser og tilgodehavende aktuel skat indregnes i balancen som beregnet skat af årets skattepligtige indkomst, reguleret for skat af tidligere års skattepligtige indkomster samt for betalte acontoskatter.

Udskudt skat måles efter den balanceorienterede gældsmetode af midlertidige forskelle mellem regnskabsmæssig og skattemæssig værdi af aktiver og forpligtelser opgjort på grundlag af den planlagte anvendelse af aktivet henholdsvis afvikling af forpligtelsen. Udskudt skat måles til nettorealiseringsværdi.

Gældsforpligtelser

Langfristede gældsforpligtelser, herunder prioritetsgæld, måles på tidspunktet for lånoptagelse til kostpris, der svarer til det modtagne provenu efter fradrag af afholdte transaktionsomkostninger.

Øvrige gældsforpligtelser, som omfatter gæld til leverandører, tilknyttede virksomheder samt anden gæld, måles til amortiseret kostpris, hvilket sædvanligvis svarer til nominel værdi.

Periodeafgrænsningsposter

Periodeafgrænsningsposter, indregnet under kortfristede gældsforpligtelser, omfatter modtagne betalinger vedrørende indtægter i de efterfølgende år.

Omregning af fremmed valuta

Transaktioner i fremmed valuta omregnes ved første indregning til transaktionsdagens kurs. Valutakursdifferencer, der opstår mellem transaktionsdagens kurs og kursen på betalingsdagen, indregnes i resultatopgørelsen som en finansiel post.

Pengestrømsopgørelse

Pengestrømsopgørelsen viser pengestrømme vedrørende drift, investeringer og finansiering samt likviditeter ved årets begyndelse og slutning.

Likviditetsvirkningen af køb og salg af virksomheder vises separat under pengestrømme fra investeringsaktivitet. I pengestrømsopgørelsen indregnes pengestrømme vedrørende købte virksomheder fra anskaffelsestidspunktet, og pengestrømme vedrørende solgte virksomheder indregnes frem til salgstidspunktet.

Anvendt regnskabspraksis

Pengestrømme fra driftsaktivitet

Pengestrømme vedrørende driftsaktiviteter præsenteres efter den indirekte metode og opgøres som driftsresultatet reguleret for ikke-kontante driftsposter, ændring i driftskapital og betalt selskabsskat.

Pengestrømme fra investeringsaktivitet

Pengestrømme vedrørende investeringsaktiviteter omfatter betalinger i forbindelse med køb og salg af virksomheder, aktiviteter og finansielle anlægsaktiver samt køb, udvikling, forbedring og salg mv. af immaterielle og materielle anlægsaktiver. Andre reguleringer omfatter ændringer i hensatte forpligtelser.

Pengestrømme fra finansieringsaktivitet

Pengestrømme vedrørende finansieringsaktivitet omfatter ændringer i størrelse eller sammensætning af virksomhedskapital og omkostninger forbundet hermed samt optagelse af lån, afdrag på rentebærende gæld, køb af egne aktier og betaling af udbytte. Andre reguleringer omfatter ændringer i deposita, forudbetalt husleje, skyldig feriepenge samt omkostninger forbundet med lånoptagelse.

Likvider

Likvider omfatter likvide beholdninger og indeståender i pengeinstitutter.

Hoved- og nøgletaloversigt

Forklaring af nøgletal.

Bruttomargin	Bruttoresultat x 100 Nettoomsætning
Soliditetsgrad	Egenkapital ultimo x 100 Samlede aktiver ultimo
Forrentning af egenkapital	Ordinært resultat efter skat x 100 Gennemsnitlig egenkapital

Resultatopgørelse 1. januar - 31. december 2025

	Note	Koncern		Moderselskab	
		2025 t.kr.	2024 t.kr.	2025 t.kr.	2024 t.kr.
Nettoomsætning	1	290.597	285.564	146.531	132.286
Produktionsomkostninger	2	(155.921)	(154.469)	(49.215)	(40.568)
Bruttoresultat		134.676	131.095	97.316	91.718
Distributionsomkostninger	2	(20.900)	(20.853)	0	0
Administrationsomkostninger	2	(30.727)	(29.964)	(1.814)	(1.654)
Resultat af ordinær primær drift		83.049	80.278	95.502	90.064
Andre driftsindtægter		12.383	12.601	21	2.532
Andre driftsomkostninger		(4.126)	(5.712)	(57.775)	(53.222)
Resultat for finansielle poster		91.306	87.167	37.748	39.374
Indtægter af kapitalandele i tilknyttede virksomheder		0	0	34.449	28.597
Indtægter af kapitalandele i associerede virksomheder		2.275	(285)	2.275	(285)
Finansielle indtægter	4	2.449	3.090	208	235
Finansielle omkostninger	5	(24.137)	(27.498)	(13.100)	(13.562)
Ordinært resultat før skat		71.893	62.474	61.580	54.359
Skat af årets resultat	6	(10.264)	(8.056)	0	0
Årets resultat		61.629	54.418	61.580	54.359
Resultatdisponering	7				

Balance pr. 31. december 2025

	Note	Koncern		Moderselskab	
		2025 t.kr.	2024 t.kr.	2025 t.kr.	2024 t.kr.
Aktiver					
Færdiggjorte udviklingsprojekter		0	0	0	0
Immaterielle anlægsaktiver	8	0	0	0	0
Grunde og bygninger		1.996.324	1.800.053	775.611	631.623
Produktionsanlæg og maskiner		61.423	66.149	0	0
Andre anlæg, driftsmateriel og inventar		9.518	6.673	0	0
Indretning af lejede lokaler		108	152	0	0
Materielle anlægsaktiver under udførelse		64.867	118.286	46.075	106.825
Materielle anlægsaktiver	9	2.132.240	1.991.313	821.686	738.448
Kapitalandele i tilknyttede virksomheder	10	0	0	808.320	770.631
Finansielle anlægsaktiver		0	0	808.320	770.631
Anlægsaktiver i alt		2.132.240	1.991.313	1.630.006	1.509.079

Balance pr. 31. december 2025 (Fortsat)

	Note	Koncern		Moderselskab	
		2025 t.kr.	2024 t.kr.	2025 t.kr.	2024 t.kr.
Aktiver					
Tilgodehavender fra salg og tjenesteydelser		17.791	20.723	6.656	6.516
Tilgodehavender hos tilknyttede virksomheder		0	0	2.366	9.549
Andre tilgodehavender		19.491	74.869	13.657	6.076
Selskabsskat		0	1.700	0	0
Periodeafgrænsningsposter	12	589	361	0	0
Tilgodehavender		37.871	97.653	22.679	22.141
Andre værdipapirer og kapitalandele	13	1.246	1.203	0	0
Værdipapirer		1.246	1.203	0	0
Likvide beholdninger		15.683	12.807	1.257	1.242
Omsætningsaktiver i alt		54.800	111.663	23.936	23.383
Aktiver i alt		2.187.040	2.102.976	1.653.942	1.532.462

Balance pr. 31. december 2025

	Note	Koncern		Moderselskab	
		2025 t.kr.	2024 t.kr.	2025 t.kr.	2024 t.kr.
Passiver					
Virksomhedskapital		212.436	212.436	212.436	212.436
Reserve for nettoopskrivning efter den indre værdis metode		0	0	351.683	317.234
Overført resultat		790.114	729.634	438.432	412.401
Foreslået udbytte for regnskabsåret		1.100	1.100	1.100	1.100
Minoritetsinteresser		647	598	0	0
Egenkapital		1.004.297	943.768	1.003.651	943.171
Hensættelse til udskudt skat	14	83.476	75.719	0	0
Hensættelser vedrørende kapitalandele i associerede virksomheder		0	655	0	655
Andre hensatte forpligtelser		796	796	796	796
Hensatte forpligtelser i alt		84.272	77.170	796	1.451
Gæld til realkreditinstitutter		895.379	938.160	437.939	454.327
Periodeafgrænsningsposter		0	253	0	0
Deposita		25.672	25.075	1.894	2.768
Langfristede gældsforpligtelser	16	921.051	963.488	439.833	457.095

Balance pr. 31. december 2025 (Fortsat)

	Note	Koncern		Moderselskab	
		2025 t.kr.	2024 t.kr.	2025 t.kr.	2024 t.kr.
Passiver					
Kortfristet del af langfristede gældsforpligtelser	16	42.767	42.139	16.292	15.879
Bankgæld		40.490	6.487	40.490	6.487
Modtagne forudbetalinger fra kunder		0	1.133	0	0
Leverandører af varer og tjenesteydelser		38.073	51.571	11.859	29.141
Gæld til tilknyttede virksomheder		0	0	101.825	79.079
Selskabsskat		41	0	0	0
Anden gæld		11.107	10.142	157	159
Periodeafgrænsningsposter	17	44.942	7.078	39.039	0
Kortfristede gældsforpligtelser		177.420	118.550	209.662	130.745
Gældsforpligtelser i alt		1.098.471	1.082.038	649.495	587.840
Passiver i alt		2.187.040	2.102.976	1.653.942	1.532.462
Honorar til generalforsamlingsvalgt revisor	3				
Andre ikke-indregnede forpligtelser	18				
Leje- og leasingforpligtelser	19				
Pantsætninger og sikkerhedsstillelser	20				
Nærtstående parter og ejerforhold	21				

Egenkapitalopgørelse

Koncern

	<u>Virksomheds-</u> <u>kapital</u>	<u>Overført</u> <u>resultat</u>	<u>Foreslået ud-</u> <u>bytte for regn-</u> <u>skabsåret</u>	<u>Minoritetsinter</u>	<u>I alt</u>
	t.kr.	t.kr.	t.kr.	t.kr.	t.kr.
Egenkapital 1. januar 2025	212.436	729.634	1.100	598	943.768
Betalt ordinært udbytte	0	0	(1.100)	0	(1.100)
Årets resultat	0	61.580	0	49	61.629
Foreslået udbytte	<u>0</u>	<u>(1.100)</u>	<u>1.100</u>	<u>0</u>	<u>0</u>
Egenkapital 31. december 2025	<u>212.436</u>	<u>790.114</u>	<u>1.100</u>	<u>647</u>	<u>1.004.297</u>

Moderselskab

	<u>Virksomheds-</u> <u>kapital</u>	<u>Reserve for</u> <u>nettoopskriv-</u> <u>ning efter den</u> <u>indre værdis</u> <u>metode</u>	<u>Overført</u> <u>resultat</u>	<u>Foreslået ud-</u> <u>bytte for regn-</u> <u>skabsåret</u>	<u>I alt</u>
	t.kr.	t.kr.	t.kr.	t.kr.	t.kr.
Egenkapital 1. januar 2025	212.436	317.234	412.401	1.100	943.171
Betalt ordinært udbytte	0	0	0	(1.100)	(1.100)
Årets resultat	0	34.449	27.131	0	61.580
Foreslået udbytte	<u>0</u>	<u>0</u>	<u>(1.100)</u>	<u>1.100</u>	<u>0</u>
Egenkapital 31. december 2025	<u>212.436</u>	<u>351.683</u>	<u>438.432</u>	<u>1.100</u>	<u>1.003.651</u>

Pengestrømsopgørelse 1. januar - 31. december 2025

Note	Koncern		Moderselskab	
	2025 t.kr.	2024 t.kr.	2025 t.kr.	2024 t.kr.
Årets resultat	61.629	54.418	61.580	54.359
Reguleringer	22 71.622	74.316	2.747	8.779
Ændring i driftskapital	23 17.009	3.984	14.034	4.884
Pengestrømme fra drift før finansielle poster	150.260	132.718	78.361	68.022
Renteindbetalinger og lignende	2.449	3.090	208	235
Renteudbetalinger og lignende	(24.137)	(27.498)	(13.100)	(13.562)
Pengestrømme fra ordinær drift	128.572	108.310	65.469	54.695
Betalt selskabsskat	(1.400)	140	0	0
Pengestrømme fra driftsaktivitet	127.172	108.450	65.469	54.695
Køb af materielle anlægsaktiver	(127.092)	(180.847)	(109.817)	(114.691)
Køb af finansielle anlægsaktiver m.v.	(1.620)	0	(1.620)	0
Salg af materielle anlægsaktiver	14.047	5.913	0	0
Andre reguleringer	156	(4.106)	0	394
Pengestrømme fra investeringsaktivitet	(114.509)	(179.040)	(111.437)	(114.297)
Tilbagebetaling af gæld til realkreditinstitutter	(42.135)	(216.322)	(15.975)	(150.048)
Tilbagebetaling af gæld til kreditinstitutter	0	(23.182)	0	0
Optagelse af gæld til realkreditinstitutter	0	326.438	0	135.609
Optagelse af gæld til kreditinstitutter	34.003	0	34.003	6.487
Optagelse af gæld hos tilknyttede virksomheder	0	0	29.929	74.938
Betalt udbytte	(1.100)	(9.100)	(1.100)	(9.100)
Andre reguleringer	(555)	(8.358)	(874)	(8.232)
Pengestrømme fra finansieringsaktivitet	(9.787)	69.476	45.983	49.654
Ændring i likvider	2.876	(1.114)	15	(9.948)
Likvider 1. januar 2025	12.807	13.921	1.242	11.190

Pengestrømsopgørelse 1. januar - 31. december 2025 (Fortsat)

Note	Koncern		Moderselskab	
	2025 t.kr.	2024 t.kr.	2025 t.kr.	2024 t.kr.
Likvider 31. december 2025	<u>15.683</u>	<u>12.807</u>	<u>1.257</u>	<u>1.242</u>
Likvider specificeres således:				
Likvide beholdninger	<u>15.683</u>	<u>12.807</u>	<u>1.257</u>	<u>1.242</u>
Likvider 31. december 2025	<u>15.683</u>	<u>12.807</u>	<u>1.257</u>	<u>1.242</u>

Noter

	Koncern		Moderselskab	
	2025	2024	2025	2024
	t.kr.	t.kr.	t.kr.	t.kr.
1 Nettoomsætning				
Trafikafgifter	48.592	48.445	47.726	47.339
Udlejning af bygninger og arealer	189.964	180.614	96.437	82.373
Materiel og servicefaciliteter	43.713	49.742	2.270	2.509
Salg af service- og tjenesteydelser	8.328	6.763	98	65
	290.597	285.564	146.531	132.286

	Koncern		Moderselskab	
	2025	2024	2025	2024
	t.kr.	t.kr.	t.kr.	t.kr.
2 Medarbejderforhold				
Lønninger	63.505	62.127	675	705
Pensioner	6.187	5.559	0	0
Andre omkostninger til social sikring	1.112	1.013	0	0
	70.804	68.699	675	705

Heraf udgør vederlag til direktion og bestyrelse	2.574	2.583	1.624	1.644
---	--------------	--------------	--------------	--------------

Antal heltidsbeskæftigede personer i gennemsnit	101	103	0	0
---	-----	-----	---	---

Noter

	Koncern		Moderselskab	
	2025	2024	2025	2024
	t.kr.	t.kr.	t.kr.	t.kr.
3 Honorar til generalforsamlingsvalgt revisor				
Deloitte:				
Revisionshonorar	604	553	164	159
Andre erklæringsopgaver med sikkerhed	63	10	0	0
Andre ydelser	11	40	11	5
	<u>678</u>	<u>603</u>	<u>175</u>	<u>164</u>

	Koncern		Moderselskab	
	2025	2024	2025	2024
	t.kr.	t.kr.	t.kr.	t.kr.
4 Finansielle indtægter				
Andre finansielle indtægter	2.372	2.949	208	235
Kursreguleringer	43	120	0	0
Valutakursgevinster	34	21	0	0
	<u>2.449</u>	<u>3.090</u>	<u>208</u>	<u>235</u>

	Koncern		Moderselskab	
	2025	2024	2025	2024
	t.kr.	t.kr.	t.kr.	t.kr.
5 Finansielle omkostninger				
Finansielle omkostninger tilknyttede virksomheder	0	0	2.695	861
Andre finansielle omkostninger	24.119	26.941	10.403	12.147
Kursreguleringer	0	548	0	548
Valutakurstab	18	9	2	6
	<u>24.137</u>	<u>27.498</u>	<u>13.100</u>	<u>13.562</u>

Noter

	Koncern		Moderselskab	
	2025	2024	2025	2024
	t.kr.	t.kr.	t.kr.	t.kr.
6 Skat af årets resultat				
Årets aktuelle skat	3.141	270	0	0
Årets udskudte skat	7.123	7.786	0	0
	10.264	8.056	0	0

	Koncern		Moderselskab	
	2025	2024	2025	2024
	t.kr.	t.kr.	t.kr.	t.kr.
7 Resultatdisponering				
Foreslået udbytte	1.100	1.100	1.100	1.100
Reserve for nettoopskrivning efter den indre værdis metode	0	0	34.449	28.596
Overført resultat	60.480	53.259	26.031	24.663
	61.580	54.359	61.580	54.359
Minoritetsinteresser	49	59	0	0
	61.629	54.418	61.580	54.359

8 Immaterielle anlægsaktiver

Koncern	Færdiggjorte udviklingsprojekter
	t.kr.
Kostpris 1. januar 2025	4.505
Kostpris 31. december 2025	4.505
Af- og nedskrivninger 1. januar 2025	4.505
Af- og nedskrivninger 31. december 2025	4.505
Regnskabsmæssig værdi 31. december 2025	0

Noter

9 Materielle anlægsaktiver

Koncern

	Grunde og bygninger	Produktionsanlæg og maskiner	Andre anlæg, driftsmateriel og inventar	Indretning af lejede lokaler	Materielle anlægsaktiver under udførelse	I alt
	t.kr.	t.kr.	t.kr.	t.kr.	t.kr.	t.kr.
Kostpris 1. januar 2025	2.137.938	130.859	20.303	441	117.857	2.407.398
Nettoeffekt ved virksomhedskøb	65.759	0	0	0	430	66.189
Tilgang i årets løb	8.559	610	238	0	124.376	133.783
Afgang i årets løb	(7.275)	(1.245)	0	0	(40)	(8.560)
Overførsler i årets løb	172.766	1.847	3.143	0	(177.756)	0
	<u>2.377.747</u>	<u>132.071</u>	<u>23.684</u>	<u>441</u>	<u>64.867</u>	<u>2.598.810</u>
Af- og nedskrivninger 1. januar 2025	336.876	64.709	13.630	289	0	415.504
Årets afskrivninger	42.166	7.184	536	44	0	49.930
Nettoeffekt ved virksomhedskøb	2.540	0	0	0	0	2.540
Tilbageførte ned- og afskrivninger på afhændede aktiver	(159)	(1.245)	0	0	0	(1.404)
	<u>381.423</u>	<u>70.648</u>	<u>14.166</u>	<u>333</u>	<u>0</u>	<u>466.570</u>
Regnskabsmæssig værdi 31. december 2025	<u>1.996.324</u>	<u>61.423</u>	<u>9.518</u>	<u>108</u>	<u>64.867</u>	<u>2.132.240</u>

Moderselskab

	Grunde og bygninger	Produktionsanlæg og maskiner	Andre anlæg, driftsmateriel og inventar	Materielle anlægsaktiver under udførelse	I alt
	t.kr.	t.kr.	t.kr.	t.kr.	t.kr.
Kostpris 1. januar 2025	836.900	5.862	7.102	106.825	956.689
Tilgang i årets løb	1.082	0	0	108.735	109.817
Overførsler i årets løb	169.485	0	0	(169.485)	0
Kostpris 31. december 2025	<u>1.007.467</u>	<u>5.862</u>	<u>7.102</u>	<u>46.075</u>	<u>1.066.506</u>
Af- og nedskrivninger 1. januar 2025	205.277	5.862	7.102	0	218.241
Årets afskrivninger	26.579	0	0	0	26.579
Af- og nedskrivninger 31. december 2025	<u>231.856</u>	<u>5.862</u>	<u>7.102</u>	<u>0</u>	<u>244.820</u>
Regnskabsmæssig værdi 31. december 2025	<u>775.611</u>	<u>0</u>	<u>0</u>	<u>46.075</u>	<u>821.686</u>

Noter

	Moderselskab	
	2025	2024
	t.kr.	t.kr.
10 Kapitalandele i tilknyttede virksomheder		
Kostpris 1. januar 2025	453.397	453.850
Tilgang i årets løb	3.240	0
Afgang i årets løb	<u>0</u>	<u>(453)</u>
Kostpris 31. december 2025	<u>456.637</u>	<u>453.397</u>
Værdireguleringer 1. januar 2025	317.234	288.579
Årets afgang	0	59
Årets resultat	34.449	28.155
Eliminering af interne avancer på finansielle anlægsaktiver	<u>0</u>	<u>441</u>
Værdireguleringer 31. december 2025	<u>351.683</u>	<u>317.234</u>
Regnskabsmæssig værdi 31. december 2025	<u>808.320</u>	<u>770.631</u>

Koncern

Kapitalandele i tilknyttede virksomheder specificerer sig således:

Navn	Hjemsted	Ejerandel
Port of Aalborg Logistics A/S	Aalborg	100 %
Port of Aalborg Real Estate A/S	Aalborg	100 %
Port of Aalborg Tank Storage ApS	Aalborg	100 %
Port of Aalborg Research & Development ApS	Aalborg	100 %
TL-AH Projekt 1 A/S	Aalborg	100 %
Aalborg Stevedore Company A/S	Aalborg	100 %
Aalborg Toldoplæg A/S	Aalborg	60 %

Noter

	Koncern		Moderselskab	
	2025	2024	2025	2024
	t.kr.	t.kr.	t.kr.	t.kr.
11 Kapitalandele i associerede virksomheder				
Kostpris 1. januar 2025	500	500	500	500
Afgang i årets løb	(500)	0	(500)	0
Kostpris 31. december 2025	0	500	0	500
Værdireguleringer 1. januar 2025	(500)	(500)	(500)	(500)
Årets afgang	(1.775)	0	(1.775)	0
Årets resultat	(151)	(285)	(151)	(285)
Opskrivninger af afgang ved salg af virksomhed	2.426	0	2.426	0
Kapitalandele med negativ indre værdi overført til hensatte forpligtelser	0	285	0	285
Værdireguleringer 31. december 2025	0	(500)	0	(500)
Regnskabsmæssig værdi 31. december 2025	0	0	0	0

Noter

12 Periodeafgrænsningsposter

Periodeafgrænsningsposter udgøres af forudbetalte omkostninger vedrørende det efterfølgende regnskabsår.

	Koncern		Moderselskab	
	2025	2024	2025	2024
	t.kr.	t.kr.	t.kr.	t.kr.
13 Andre værdipapirer og kapitalandele				
Aktier	1.246	1.203	0	0
	1.246	1.203	0	0

Der er indregnet en urealiseret ændring i dagsværdien på t.kr. 43 i resultatopgørelsen og kr. 0 på egenkapitalen.

	Koncern		Moderselskab	
	2025	2024	2025	2024
	t.kr.	t.kr.	t.kr.	t.kr.
14 Hensættelse til udskudt skat				
Hensættelse til udskudt skat 1. januar 2025	75.719	67.933	0	0
Udskudt skat indregnet i resultatopgørelsen	7.123	7.786	0	0
Hensættelser til udskudt skat i forbindelse med tilgang ved fusion og køb af virksomhed	634	0	0	0
Hensættelse til udskudt skat 31. december 2025	83.476	75.719	0	0

15 Andre hensatte forpligtelser

Andre hensatte forpligtelser består af forpligtelser i forbindelse med overtagelse af infrastrukturanlæg, hvor den hensatte forpligtelse udgør kr. 0,8 mio. ultimo 2025.

Noter

16 Langfristede gældsforpligtelser

Koncern	Gæld		Afdrag næste år	Restgæld efter 5 år
	Gæld	31. december		
	1. januar 2025	2025		
	t.kr.	t.kr.	t.kr.	t.kr.
Gæld til realkreditinstitutter	938.160	895.379	42.514	718.725
Periodeafgrænsningsposter	253	0	253	0
Deposita	25.075	25.672	0	25.672
	963.488	921.051	42.767	744.397

Moderselskab	Gæld		Afdrag næste år	Restgæld efter 5 år
	Gæld	31. december		
	1. januar 2025	2025		
	t.kr.	t.kr.	t.kr.	t.kr.
Gæld til realkreditinstitutter	454.32	437.93	16.29	370.95
Deposita	2.768	1.894	0	1.894
	457.095	439.833	16.292	372.850

17 Periodeafgrænsningsposter

Periodeafgrænsningsposter udgøres af modtagne forudbetalinger vedrørende indtægter i de efterfølgende år.

18 Andre ikke-indregnede forpligtelser

Koncernen har pr. 31. december 2025 indgået følgende væsentlige ikke-indregnede forpligtelser til afvikling efter balancedagen:

- 1) Køb af materielle anlægsaktiver for samlet t.kr. 183.000.

Noter

	Koncern		Moderselskab	
	2025 t.kr.	2024 t.kr.	2025 t.kr.	2024 t.kr.
19 Leje- og leasingforpligtelser				
Forpligtelser i henhold til leje- og leasingkontrakter med tilknyttede virksomheder frem til udløb:	0	0	139	136
Forpligtelser i henhold til leje- og leasingkontrakter med tredje mand frem til udløb:	17.772	21.158	0	0
	17.772	21.158	139	136

20 Pantsætninger og sikkerhedsstillelser

Prioritetsgæld for koncernen er sikret ved pant i ejendomme. Pantet omfatter herudover de til ejendommene hørende produktionsanlæg og maskiner.

Den regnskabsmæssige værdi af pantsatte ejendomme for koncernen pr. 31. december 2025 udgør t.kr. 1.081.732.

Endvidere er der deponeret skadeløsbrev, nom. t.kr. 24.000 med pant i produktionsanlæg og maskiner. Den regnskabsmæssige værdi af pantsatte aktiver pr. 31. december 2025 udgør t.kr. 100.

Prioritetsgæld for moderselskabet er sikret ved pant i ejendomme. Pantet omfatter herudover de til ejendommene hørende produktionsanlæg og maskiner.

Den regnskabsmæssige værdi af pantsatte ejendomme i moderselskabet pr. 31. december 2025 udgør t.kr. 171.215.

21 Nærtstående parter og ejerforhold

Bestemmende indflydelse

Aalborg Kommune, Boulevarden 13, Aalborg

Transaktioner

Transaktioner med nærtstående parter er ikke oplyst i årsrapporten, da disse er foretaget på markedsmæssige vilkår.

Noter

	Koncern		Moderselskab	
	2025	2024	2025	2024
	t.kr.	t.kr.	t.kr.	t.kr.
22 Pengestrømsopgørelse - reguleringer				
Finansielle indtægter	(2.449)	(3.090)	(208)	(235)
Finansielle omkostninger	24.137	27.498	13.100	13.562
Af- og nedskrivninger	48.920	43.255	26.579	21.572
Regnskabsmæssig avance	(7.170)	(3.760)	0	0
Indtægter af kapitalandele i tilknyttede virksomheder	0	0	(34.449)	(28.597)
Indtægter af kapitalandele i associerede virksomheder	(2.275)	285	(2.275)	285
Skat af årets resultat	10.264	8.056	0	0
Andre reguleringer	195	2.072	0	2.192
	<u>71.622</u>	<u>74.316</u>	<u>2.747</u>	<u>8.779</u>

	Koncern		Moderselskab	
	2025	2024	2025	2024
	t.kr.	t.kr.	t.kr.	t.kr.
23 Pengestrømsopgørelse - ændring i driftskapital				
Ændring i tilgodehavender	58.180	(2.674)	(7.721)	(4.182)
Ændring i leverandører m.v.	(41.171)	6.658	21.755	9.066
	<u>17.009</u>	<u>3.984</u>	<u>14.034</u>	<u>4.884</u>